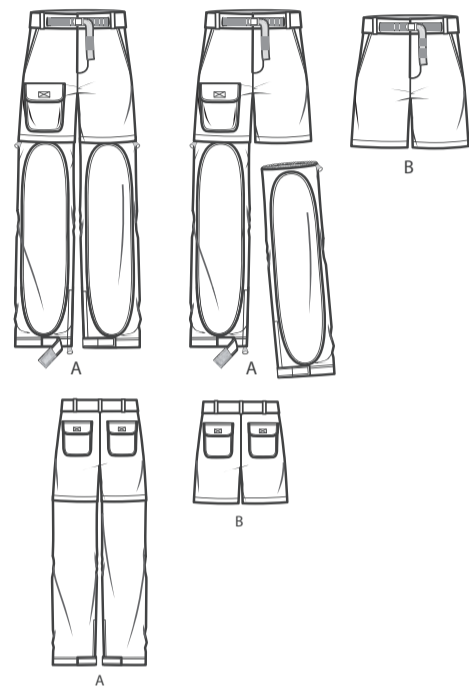
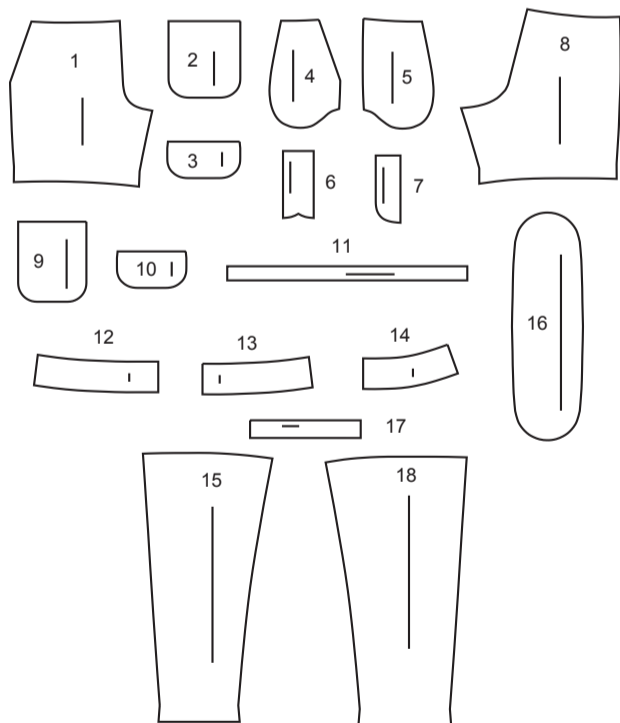




@\_donnyQ



**18 PIÈCES DU PATRON**



- 1 DEVANT - A, B
- 2 POCHE DEVANT - A
- 3 RABAT - A
- 4 PAREMENTURE DE POCHE - A, B
- 5 CÔTÉ DEVANT ET POCHE - A, B
- 6 BRAGUETTE DROITE - A, B
- 7 PAREMENTURE DE BRAGUETTE GAUCHE - A, B
- 8 DOS - A, B
- 9 POCHE DOS - A, B
- 10 RABAT - A, B
- 11 PASSANTS - A, B
- 12 CEINTURE DEVANT DROIT - A, B
- 13 CEINTURE DEVANT GAUCHE - A, B
- 14 CEINTURE DOS - A, B
- 15 DEVANT INFÉRIEUR - A
- 16 PIÈCE DU DEVANT - A
- 17 PATTE - A
- 18 DOS INFÉRIEUR - A

**MARQUES DU PATRON**

- LIGNE DE DROIT-FIL:** Posez sur le droit-fil du tissu parallèle à la lisière ou à la pliure.
- LIGNE DE PLIURE:** Placez la ligne sur la pliure du tissu.
- MARQUE DE BOUTONNIÈRE:** Indique la longueur exacte et l'emplacement des boutons.
- MARQUE DE BOUTON:** Indique l'emplacement du bouton.
- REPÈRES ET SYMBOLES:** Pour faire coïncider les coutures et les détails d'assemblage.
- Indique la Ligne de Poitrine, Ligne de Taille, les Hanches et/ou le Tour de Bras. Les Mesures font référence à la circonférence du Vêtement Fini (Mesures du corps + Aisance confort + Aisance mode). Ajustez le patron si nécessaire. La mesure ne comprend pas les plis, les pinces et les rentrés.
- RENTRÉ DE COUTURE COMPRIS:** 1.5cm, sauf différemment indiqué, mas pas imprimé sur le patron.

**ADAPTER SI NÉCESSAIRE**

- LONGER OU RACCOURCISSEZ** aux lignes d'ajustement (=) ou où il est indiqué sur le patron. S'il faut ajouter une longueur considérable, vous pouvez acheter du tissu supplémentaire.
- POUR RACCOURCIR:** Pliez le long de la ligne d'ajustement. Faire une pliure la moitié de la quantité nécessaire. Adhère en place.
- POUR ALLONGER:** Coupez entre les lignes d'ajustement. Étendez la quantité nécessaire, en tenant les bords parallèles. Adhère sur le papier.
- Lorsque les lignes de Modification ne se trouvent pas sur le patron, allongez ou raccourcissez au bord inférieure.

**RÉTRÉCISSEZ LE TISSU** qui n'est pas étiqueté prérétréci. Repassez.  
**ENFERMEZ LE PLAN DE COUPE** pour le Modèle, la Taille, la Largeur du Tissu.  
Utilisez les plans de coupe **AVEC SENS** pour les tissus à dessins dans une seule direction, sens, poil ou surfaces nuancées. Puisque la plupart de tissus de tricot ont la surface nuancée, on utilise un plan de coupe avec sens.  
Pour les **ÉPAISSEURS DOUBLES (AVEC PLIURE)**, pliez le tissu droit contre droit.  
\* **ÉPAISSEURS DOUBLES (SANS PLIURE)** - Pour les tissus avec sens, pliez le tissu transversalement, endroit contre endroit. Marquez comme illustré. Coupez le long de la pliure transversale du tissu (A). Retournez l'épaisseur supérieure sur 180° pour que les flèches aillent dans la même direction et posez-la sur l'épaisseur inférieure, endroit contre endroit (B).

Pour une **SEULE ÉPAISSEUR** - Posez le tissu, endroit vers le haut. (Pour les Tissus à Fourrure, placez le poil vers le bas).

★ Coupez d'abord les autres pièces, en laissant assez de tissu pour couper cette pièce. Ouvrez le tissu. Pour les pièces "Coupez 1", coupez la pièce une fois sur une épaisseur simple avec la pièce vers le haut sur l'endroit du tissu.  
La pièce du patron peut avoir des lignes de coupe pour plusieurs tailles. Choisissez la ligne de coupe correcte ou les pièces de patron pour votre taille.  
Avant de **COUPER**, placez toutes les pièces sur le tissu selon le plan de coupe. Epinglez. (Les plans montrent l'emplacement approximatif des pièces de patron, lequel peut varier selon la taille du patron). Coupez **EXACTEMENT**, en maintenant les repères vers l'extérieur.  
Avant d'enlever le patron, **REPORTEZ LES MARQUES** et les lignes d'assemblage sur l'Envers du Tissu, en utilisant la méthode à Épingles et à Craie ou le Papier à Calquer et la Roulette de Couturière. Les marques nécessaires sur l'endroit du tissu doivent être faites au fil.  
**NOTE:** Les parties encadrées avec des pointillées (a! b! c!) dans les plans représentent les pièces coupées selon les mesures données.

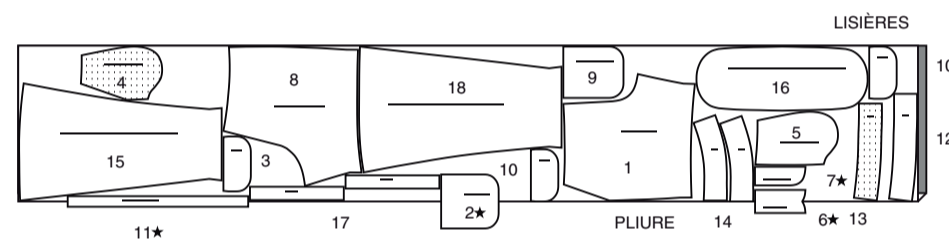
**PLANS DE COUPE**

ENDROIT DU PATRON	ENVERS DU PATRON	ENDROIT DU TISSU	ENVERS DU TISSU
-------------------	------------------	------------------	-----------------

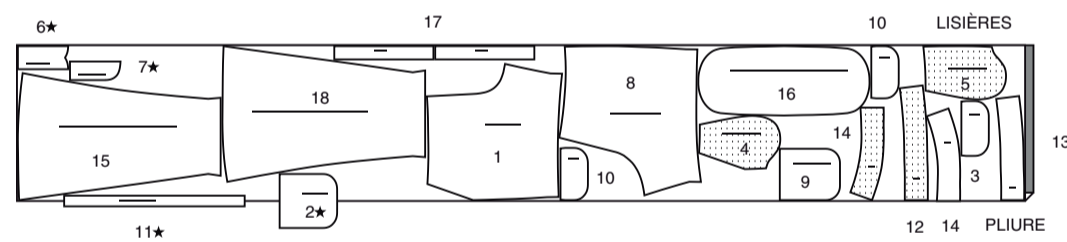
**PANTALON A**

utilisez les pièces : 1 2 3 4 5 6 7 8 9 10 11 12 13 14 15 16 17 18

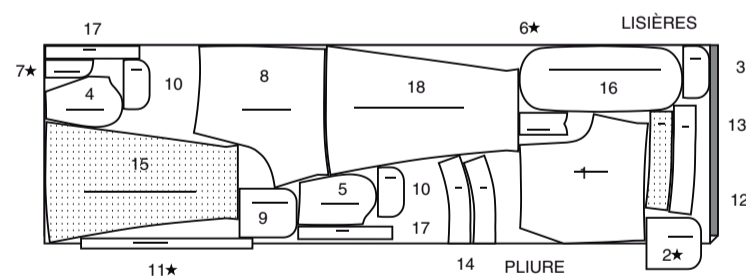
115 cm avec sens  
tailles 34 36 38 40 42 44 46 48



115 cm avec sens  
tailles 50 52



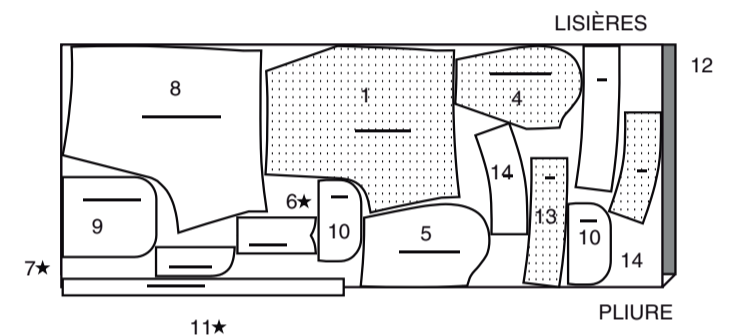
150 cm avec sens  
toutes les tailles



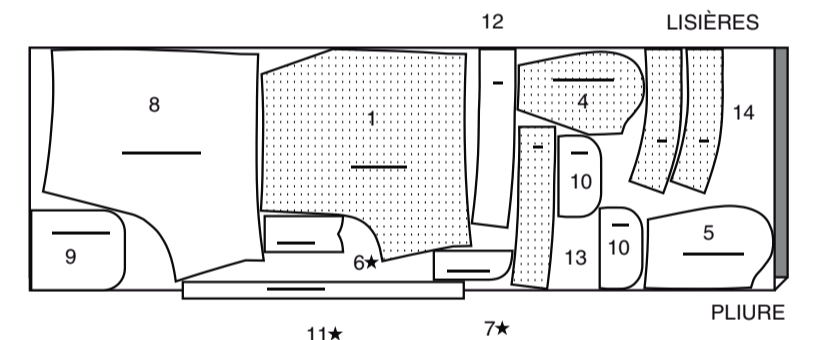
**SHORT B**

utilisez les pièces : 1 4 5 6 7 8 9 10 11 12 13 14

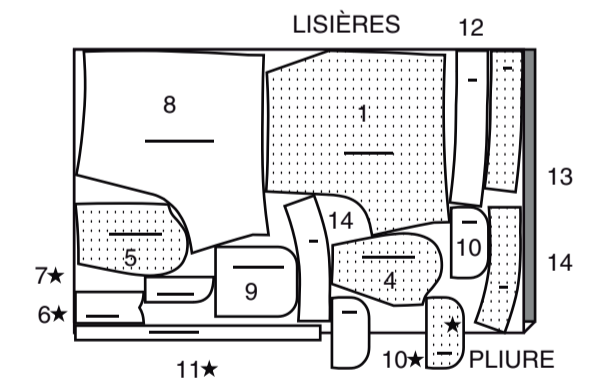
115 cm avec sens  
tailles 34 36 38 40



115 cm avec sens  
tailles 42 44 46 48 50



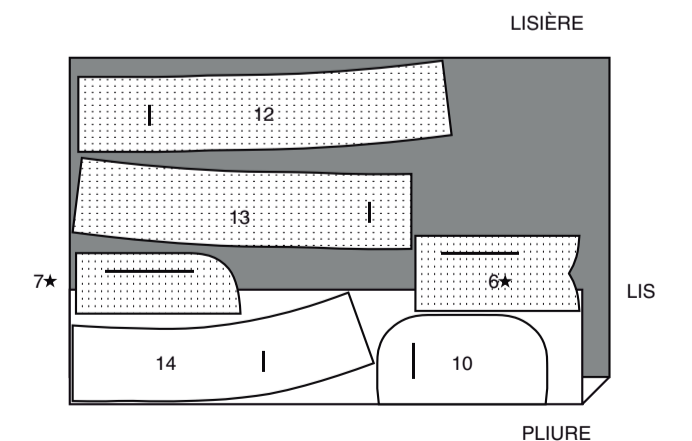
150 cm avec sens  
toutes les tailles



**ENTOILAGE B**

utilisez les pièces : 6 7 10 12 13 14

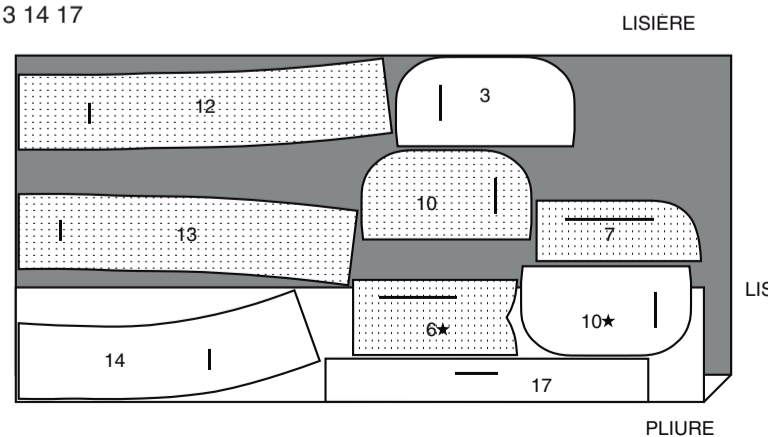
51 cm sans sens  
toutes les tailles



**ENTOILAGE A**

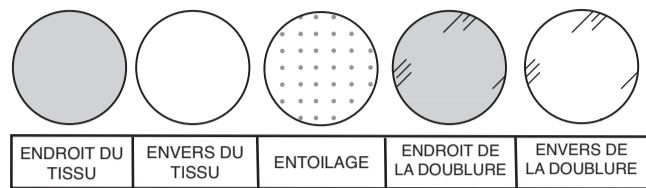
utilisez les pièces : 3 6 7 10 12 13 14 17

51 cm sans sens  
toutes les tailles



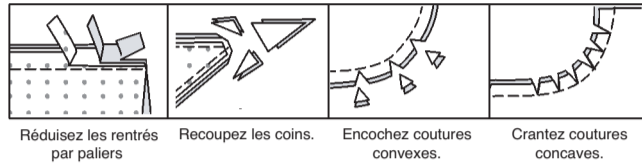
## INFORMATION DE COUTURE

### LÉGENDE DES CROQUIS



### RENTRÉS DE COUTURE

Utilisez des rentrés de 1.5 cm sauf indiqué différemment.



### ÉPINGLER ET AJUSTER

Épinglez ou bâtissez les coutures, ENDROIT CONTRE ENDROIT, en faisant coïncider les repères. Ajustez le vêtement avant de piquer les coutures principales.

### PRESSAGE

Pressez les rentrés de couture ensemble; puis ouvrez-les au fer sauf indiqué différemment. Crantez-les si nécessaire de sorte qu'ils restent à plat.

## GLOSSAIRE

Les termes techniques, imprimés en **CARACTÈRES GRAS** au cours de l'assemblage, sont expliqués ci-dessous.

**PIQUER LE BORD/PIQUER AU BORD** - Sur l'ENDROIT, piquer près du bord fini ou de la couture, en ajustant la longueur du point et/ou la tension si nécessaire ; essayer d'abord.

**RENFORCER** - Piquer à petits points sur la ligne de couture indiquée dans les instructions de couture.

**PIQÛRE DE SOUTIEN** - Piquer à 1.3 cm du bord coupé dans le sens des flèches. Cette piqûre reste de façon permanente et aide à empêcher que les bords arrondis se déforment. (Montrée seulement dans le premier croquis).

**SURPIQUER** - Sur l'ENDROIT, piquer à 6 mm du bord fini OU de la couture sauf indiqué différemment dans les Instructions de couture. Ajuster la longueur du point et/ou de la tension si nécessaire ; essayer d'abord.

**SOUS-PIQUER** - Presser la parementure et la couture à l'opposé du pantalon/short, en piquant à travers la parementure et les rentrés aussi près possible de la couture.



@\_donnyQ

## INSTRUCTIONS GÉNÉRALES

**ENTOILAGE** - épinglez l'entoilage sur l'ENVERS du tissu. Faites adhérer l'entoilage sur place en suivant la notice d'utilisation.

**LONGUEUR DE LA FERMETURE À GLISSIÈRE** - peut-être il va falloir ajuster la longueur de votre fermeture séparable. Si vous ne voulez pas raccourcir vos fermetures, vous pouvez les acheter personnalisées en ligne.

Raccourcissez toujours les fermetures séparables dès la partie supérieure.

**A.** Mesurez le bord de l'ouverture entre les lignes de couture sur la partie intérieure de la jambe, un peu moins de 6 mm.

**B.** Marquez la longueur désirée sur le ruban de la fermeture comme indiqué aux instructions de couture.

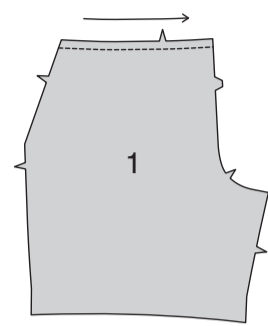
**C.** Découpez 2.2 cm extra de la fermeture au-dessus de la marque, en vous assurant que la tirette de la fermeture soit bien au-dessous de l'endroit où vous allez couper. Ne jetez pas les pièces.

**D.** En utilisant des pinces, enlevez les dents de la fermeture au-dessus de la marque à raccourcir. Ouvrez les arrêts de fermeture et enlevez-les des pièces que vous avez jetées. Installez de nouveau les arrêts de fermeture en les pinçant sur place juste au-dessus de la dernière dent restante. Pour les fermetures à glissière en plastique, il peut être nécessaire d'acheter un arrêt de fermeture.

## PANTALON A, SHORT B

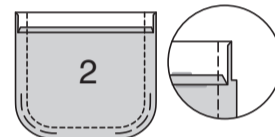
Les croquis montrent le MODÈLE A sauf indiqué différemment.

Faites une **PIQÛRE DE SOUTIEN** sur le bord supérieur des pièces du DEVANT (1).



## POCHE ET RABAT A

Rentrez au fer 6 mm sur le bord supérieur de la POCHE (2). Retournez le bord supérieur vers l'EXTÉRIEUR le long de la ligne de pliure, en formant une parementure. Piquez le long de la ligne de couture sur les bords non finis. Pour soutenir le bord arrondi de la poche, piquez 6mm DANS le rentré à grands points. Coupez le rentré dans la zone de la parementure à 6 mm.



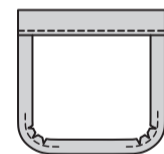
Retournez les coins à l'ENDROIT, en retournant la parementure à l'ENVERS.

Pressez, en rentrant au fer les bords non finis le long de la piqûre.

Tirez sur le faufil pour donner forme à la courbe.

Pour supprimer le volume, coupez l'ampleur en faisant des encoches sur le rentré le long des courbes aussi loin que le faufil.

Piquez la parementure près du bord intérieur.

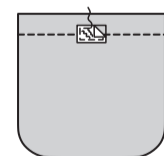


Coupez un morceau de ruban autoagrippant pour ajuster l'intérieur des lignes continues sur la poche.

Séparez le ruban.

Sur l'ENDROIT, épinglez la partie velours du ruban sur la poche à l'intérieur des lignes continues ; piquez près des bords extérieurs.

Réservez la partie crochet du ruban pour la patte.



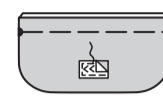
Posez l'ENTOILAGE sur le RABAT (3). ENDROIT CONTRE ENDROIT, piquez la parementure sur le rabat, en laissant ouvert le bord avec petits cercles.

Égalisez la couture ; crantez les courbes.



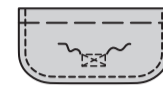
Retournez le rabat ; pressez. Bâtissez à la machine à 1.5 cm du bord non fini.

Épinglez la partie crochet du ruban sur la parementure de rabat entoilé, à l'intérieur des lignes continues ; piquez près des bords extérieurs.



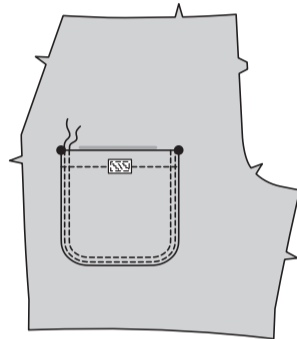
**SURPIQUEZ** les bords finis du rabat.

Sur l'ENDROIT, piquez le ruban en diagonale entre les coins.



Épinglez la poche sur le devant DROIT, en faisant coïncider les grands cercles. **PIQUEZ AU BORD** sur les bords du côté et inférieur.

**SURPIQUEZ** à 6 mm de la **PIQÛRE DU BORD**.

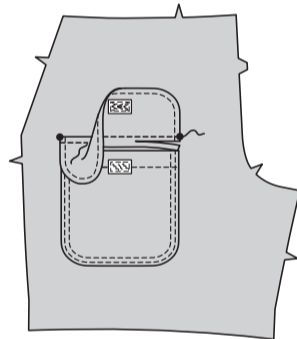


Épinglez le rabat sur le devant DROIT, en plaçant le bâti le long de la ligne de rabat, en faisant coïncider les petits cercles, comme illustré. Piquez le long du bâti.

Égalisez près de la piqûre.

Rabattez le rabat ; pressez.

**SURPIQUEZ** le bord supérieur, en enfermant la couture.

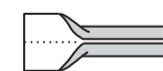


## CONTINUEZ COMME SUIT POUR LES MODÈLES A, B

Pliez les **PASSANTS** (11) en deux, dans le sens de la longueur, ENVERS CONTRE ENVERS. Pressez, en marquant un pli.



Dépliez les long bords des passants et retournez-les vers l'ENVERS pour les rejoindre sur le pli. Pressez.



Pliez les passants en deux dans le sens de la longueur, en superposant les bords pressés. **PIQUEZ AU BORD** sur les longs bords.

Coupez les passants en six morceaux de 11 cm de longueur chacun.

Réservez cinq morceaux pour les utiliser comme des passants plus tard.



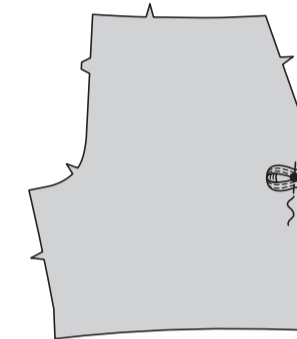
Pour faire une boucle porte-clés, pliez un passant en deux, en amenant les bords cousus l'un sur l'autre, comme illustré. Bâtissez à la main à l'intérieur du rentré pour maintenir les extrémités ensemble.

**NOTE** : Une fois terminé, la boucle sera à l'INTÉRIEUR de la poche GAUCHE et vous pourrez attacher un porte-clés pour vos clés.

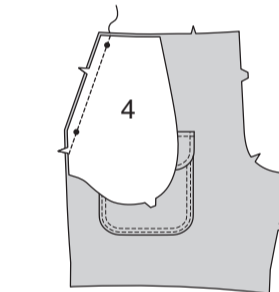


Sur l'ENDROIT, centrez et épinglez le passant sur le devant GAUCHE par-dessus le grand cercle sur la couture latérale, ayant les bords non finis au même niveau ; bâtissez.

Réservez les passants restants pour la ceinture.

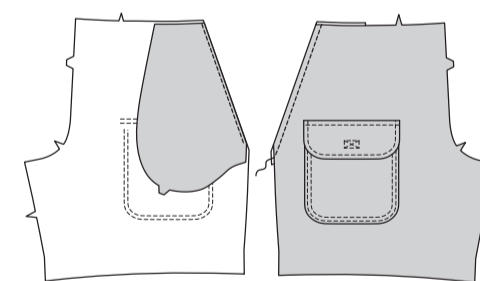


ENDROIT CONTRE ENDROIT et ayant les bords non finis au même niveau, épinglez une **PAREMENTURE DE POCHE** (4) sur chaque devant (par-dessus la boucle porte-clés), en faisant coïncider les encoches et les petits cercles. Piquez. Égalisez la couture.

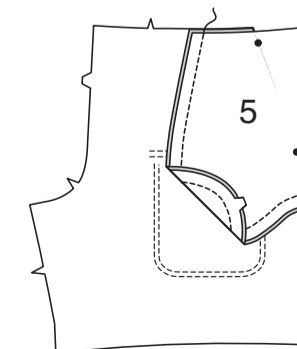


**SOUS-PIQUEZ** la parementure de poche, en piquant à travers la boucle porte-clés. Retournez la parementure de poche vers l'INTÉRIEUR. Pressez.

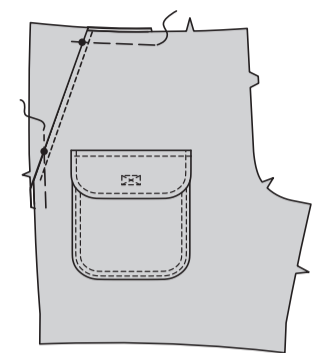
**SURPIQUEZ** le bord fini.



Sur l'ENVERS, épinglez la **POCHE** du devant (5) sur la parementure de poche, en faisant coïncider les petits cercles et ayant les bords non finis au même niveau. Piquez le bord à double encoche, en maintenant le pantalon/short libre.

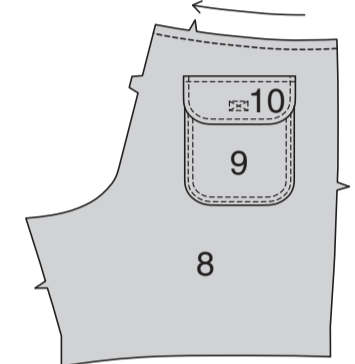


Sur l'ENDROIT, superposez le devant à la pièce de la poche, en faisant coïncider les petits cercles, ayant le bord fini de la poche le long de la ligne d'emplacement et les bords non finis au même niveau ; épinglez. Bâtissez les bords du côté et supérieur ensemble.



Faites une **PIQÛRE DE SOUTIEN** sur le bord supérieur des pièces du DOS (8).

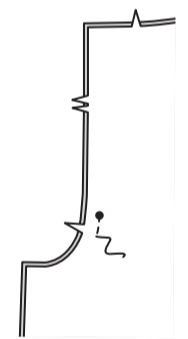
Faites les poches et les rabats du dos et appliquez-les sur les pièces du dos comme décrit pour le devant DROIT, en utilisant les pièces de la **POCHE** (9) et du **RABAT** (10) - reportez-vous aux étapes 2 à 9.



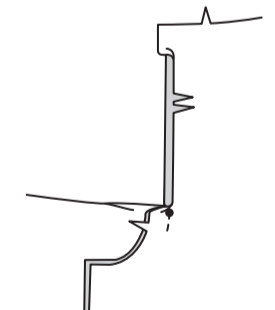
## CONTINUEZ COMME SUIT POUR LE SHORT B

**Assemblez la braguette devant comme suit :**

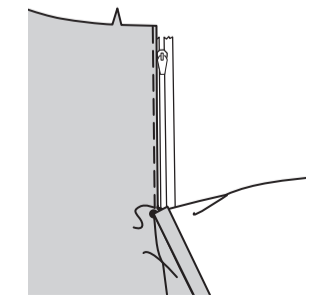
**A** - Piquez les pièces du devant ensemble au milieu du devant entre le grand cercle et l'encoche.



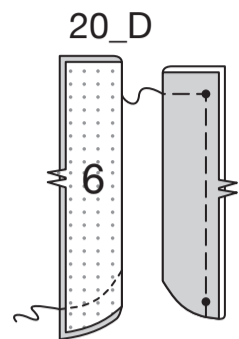
**B** - Repliez le bord de l'ouverture du devant DROIT sur la ligne de pliure ; pressez.



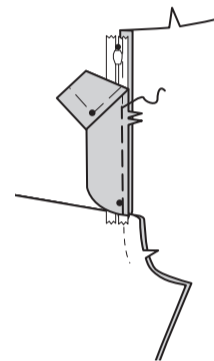
**C** - Placez la fermeture fermée (vers le haut) sous le bord de l'ouverture du devant droit, ayant le bord pressé près des dents de la fermeture et l'arrêt de fermeture sur le petit cercle. En utilisant un pied à fermeture, bâtissez près du bord pressé.



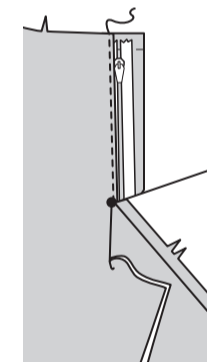
**D** – Posez l'ENTOILAGE sur la BRAGUETTE DROITE (6). Endroit contre endroit, pliez la braguette droite en deux dans le sens de la longueur. Piquez le bord inférieur. Égalisez. Retournez. Pressez. Bâissez les bords non finis.



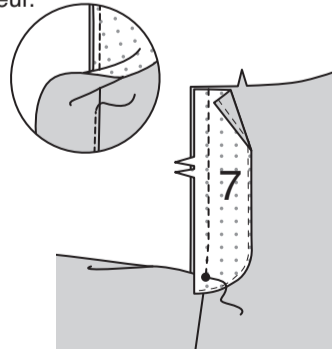
**E** – Sur l'envers, épinglez la braguette droite sur le bord de l'ouverture du devant DROIT (par-dessus la fermeture à glissière), en faisant coïncider les encoches et les petits cercles, ayant les bords non finis au même niveau. Bâissez le long du bâti antérieur pour la fermeture.



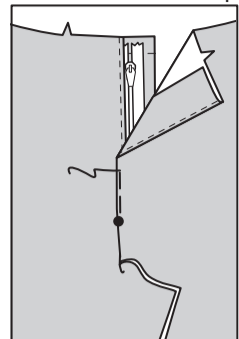
**F** – Sur l'endroit, en utilisant un pied à fermeture, piquez près du bord pressé du devant à travers toute l'épaisseur.



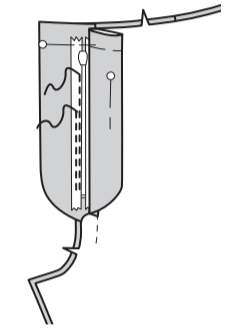
**G** – Posez l'ENTOILAGE sur la PAREMENTURE DE BRAGUETTE GAUCHE (7). FINISSEZ le bord extérieur. Épinglez la parementure de braguette sur le bord de l'ouverture du devant GAUCHE, en faisant coïncider les encoches et les grands cercles. Piquez, en arrêtant au grand cercle. Égalisez. **SOUS-PIQUEZ** la parementure de braguette. Retournez la parementure vers l'intérieur.



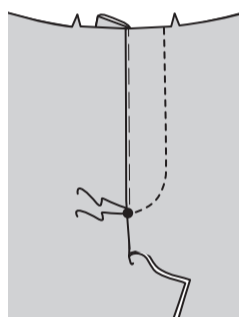
**H** – Superposez le devant GAUCHE par-dessus le DROIT, en faisant coïncider les milieux et les grands cercles. Bâissez près du bord à travers toute l'épaisseur.



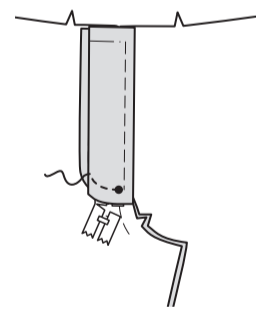
**I** – Épinglez la barguette droite à l'opposé. Dépliez la parementure de braguette. Épinglez le ruban de la fermeture restant sur la parementure de braguette, en maintenant le devant DROIT libre. En utilisant un pied à fermeture, piquez sur place près des dents de la fermeture et le long du milieu du ruban de la fermeture.



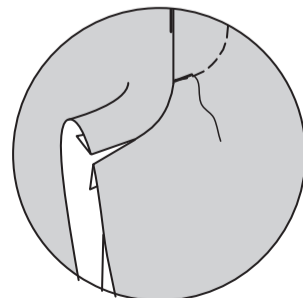
**J** – Rabattez la parementure. Sur l'endroit, piquez le devant GAUCHE sur les lignes de piqûre, en maintenant la braguette DROITE libre.



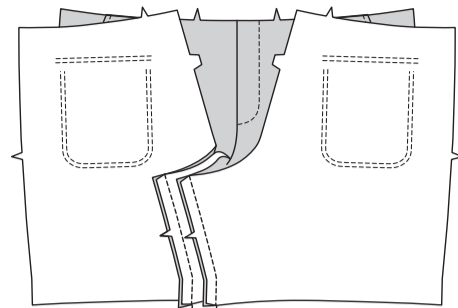
**K** – Retournez la braguette DROITE sur place. Sur l'envers, bâissez à la main la braguette et la parementure ensemble sur le bord inférieur, comme illustré. Découpez l'excédent de ruban de la fermeture au même niveau que le bord inférieur de la braguette si nécessaire.



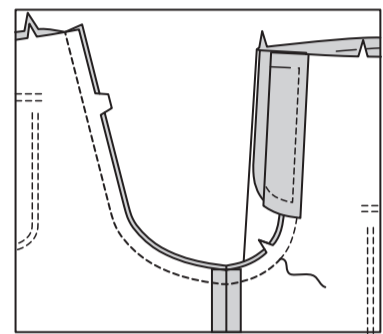
**L** – Si vous désirez, sur l'endroit, piquez à la machine une barrette de renfort à travers l'extrémité inférieure de la braguette à travers toute l'épaisseur.



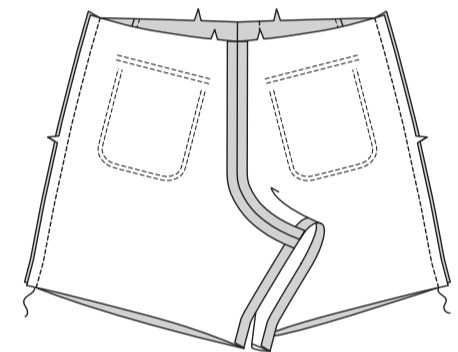
Piquez le devant et le dos sur la couture intérieure.



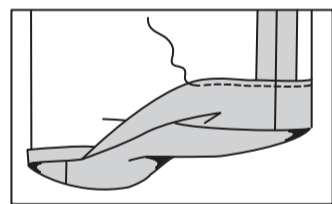
Épinglez la couture du milieu, en faisant coïncider les coutures intérieures de la jambe et les encoches. Piquez le reste de la couture, en raccordant avec la piqûre sur le devant. Pour renforcer la couture, piquez de nouveau par-dessus la première piqûre.



Piquez le dos et le devant sur les coutures latérales.



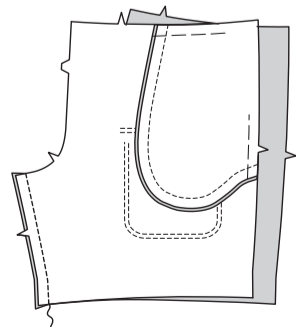
Relevez l'ourlet au fer sur le bord inférieur ; rentrez au fer 6 mm sur le bord non fini intérieur. Piquez près du bord intérieur pressé.



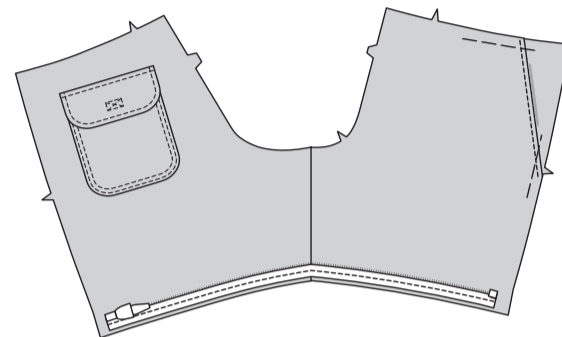
### CONTINUEZ COMME SUIT POUR LE PANTALON A

Piquez le devant et le dos sur la couture intérieure de la jambe.

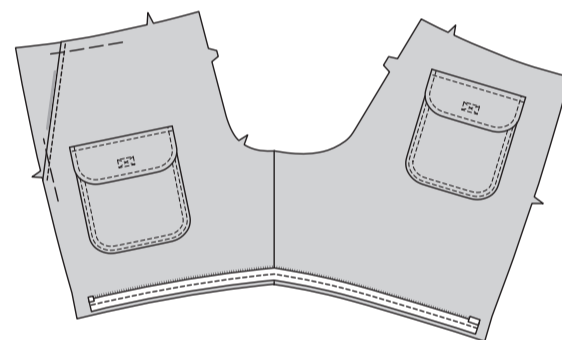
**NOTE** : Il peut être nécessaire de raccourcir la longueur de la fermeture avant de la poser. Reportez-vous aux INSTRUCTIONS GÉNÉRALES pour l'ajustement de la LONGUEUR DE LA FERMETURE. Si vous ne voulez pas raccourcir la fermeture, vous pouvez acheter des fermetures personnalisées en ligne.



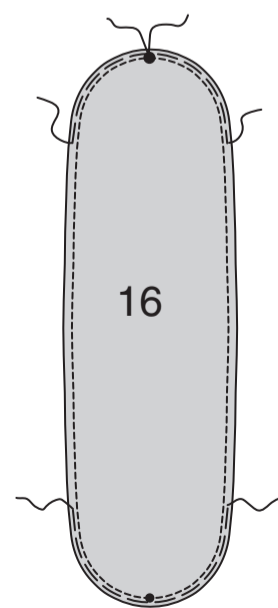
Séparez une fermeture à glissière. Appliquez la moitié de la fermeture sur le devant et dos GAUCHE, comme suit : Sur l'ENDROIT, épinglez le côté à curseur de la fermeture vers le bas sur le bord inférieur du devant et dos GAUCHE, ayant le ruban de la fermeture à 6 mm du bord non fini, l'arrêt supérieur à 3 mm de la couture du côté devant GAUCHE et le bout de la partie inférieure à 1.5 cm du bord du côté dos GAUCHE. Bâissez à la main la fermeture sur place. Piquez sur la ligne de couture en utilisant un pied à fermeture réglable. Réservez la moitié restante de la fermeture pour la jambe GAUCHE inférieure.



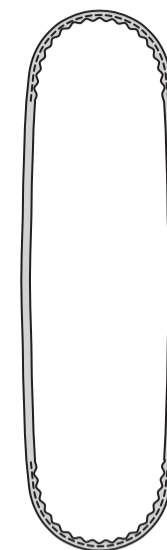
Séparez la fermeture longue restante. Posez la moitié de la fermeture, SANS curseur, sur le devant et dos DROIT comme décrit pour le devant et dos GAUCHE, cette fois en plaçant l'arrêt supérieur à 3 mm de la couture du côté devant DROIT et le bout de l'arrêt inférieur à 1.5 cm du bord du côté dos DROIT.



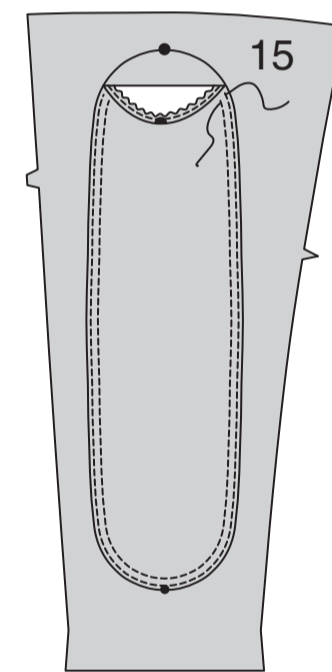
Piquez les pièces de la PIÈCE DEVANT (16) le long de la ligne de couture de 1 cm sur les bords arrondis. Pour soutenir les bords arrondis, piquez 6 mm à l'INTÉRIEUR du rentré, à grands points.



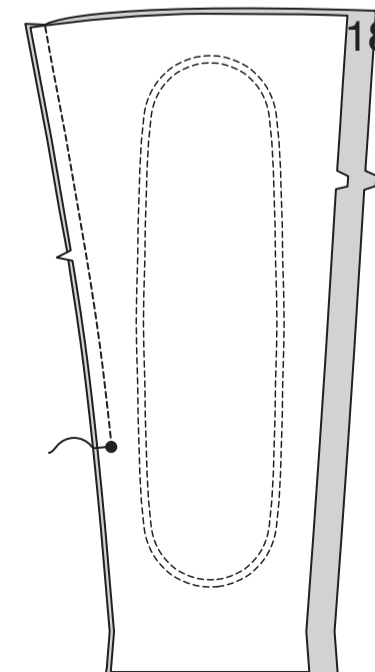
Rentrez au fer les bords non finis le long de la couture et de la piqûre. Tirez sur le fil de fronces pour donner forme aux courbes.



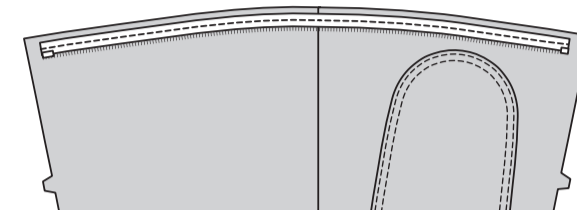
Sur l'ENDROIT, épinglez la pièce sur le DEVANT INFÉRIEUR (15), ayant le bord extérieur le long de la ligne d'emplacement, en faisant coïncider les petits et grands cercles. **PIQUEZ AU BORD** sur les bords extérieurs. **SURPIQUEZ** à 6 mm de la **PIQÛRE DU BORD**.



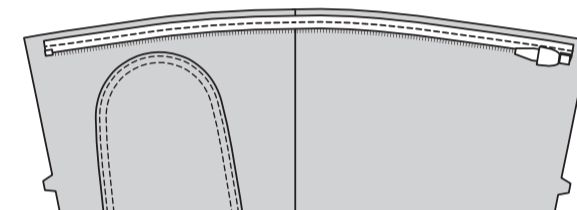
Piquez le devant inférieur et le DOS INFÉRIEUR gauche (18) sur la couture intérieure au-dessus du grand cercle.



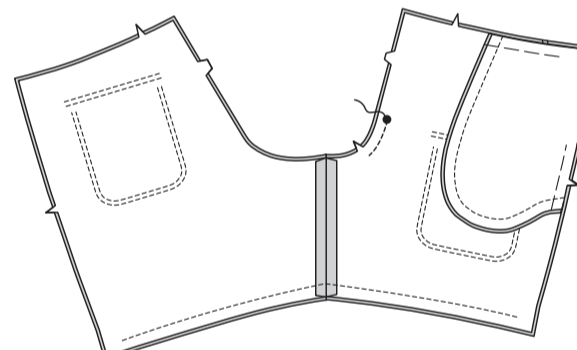
Sur l'ENDROIT, épinglez le côté restant de la fermeture sur le bord supérieur du devant et dos gauche inférieur, ayant le ruban de la fermeture à 6 mm du bord non fini, l'arrêt supérieur à 3 mm de la couture du côté devant GAUCHE et le bout de l'arrêt inférieur à 1.5 cm du bord du côté dos gauche. Assurez-vous que les deux côtés de la fermeture soient alignés et que les coutures intérieures coïncident. Bâissez à la main la fermeture sur place. Piquez sur la ligne de couture en utilisant un pied à fermeture réglable.



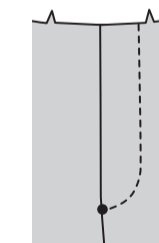
Piquez le côté à curseur restant de la fermeture sur le bord supérieur du devant et dos inférieur DROIT comme décrit pour le devant et dos inférieur GAUCHE, cette fois ayant l'arrêt supérieur à 3 mm de la couture du côté devant droit et le bout de la partie inférieure à 1.5 cm du bord du côté dos droit, en vous assurant que les deux côtés de la fermeture soient alignés et que les coutures intérieures coïncident.



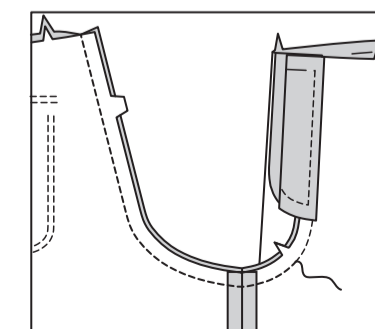
Piquez les pièces du devant et dos ensemble au niveau du milieu entre le grand cercle et l'encoche, en faisant coïncider les coutures intérieures.



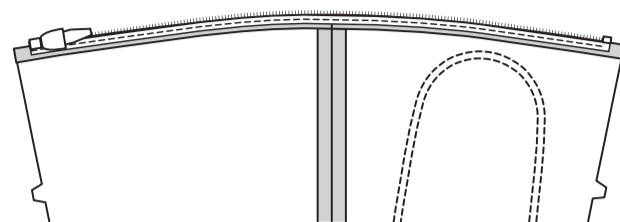
Posez la braguette et la fermeture sur le short comme décrit pour le **Modèle B**, étape 20, en omettant l'étape A et en maintenant le dos à l'opposé.



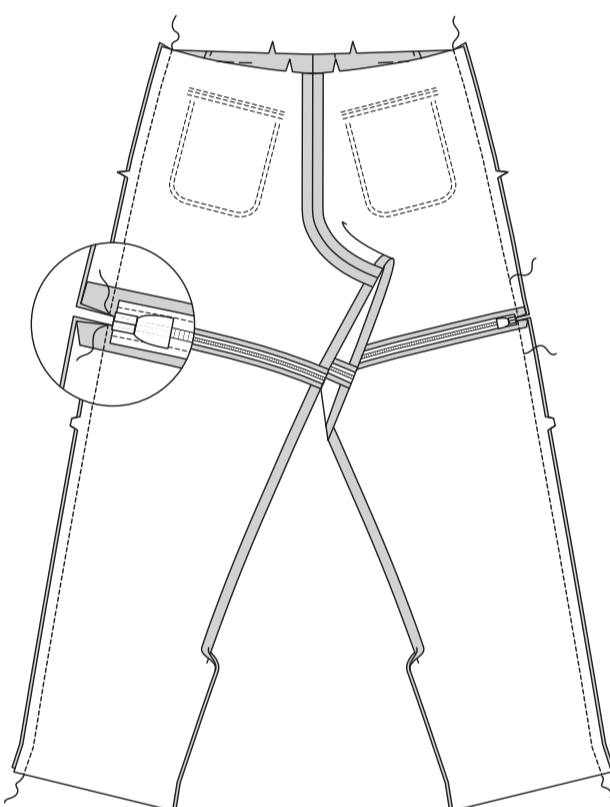
Épinglez la couture du milieu, en faisant coïncider les coutures intérieures de la jambe et les encoches. Piquez le reste de la couture, en raccordant avec la piqûre sur le devant. Pour renforcer la couture, piquez de nouveau par-dessus la première piqûre.



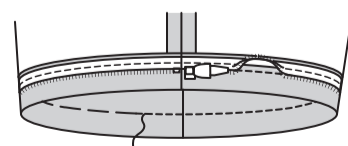
Pressez les jambes inférieures à l'opposé de la fermeture.



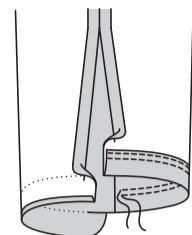
Attachez les jambes inférieures sur le short. Épinglez les coutures du côté. Piquez le short, en piquant au point arrière sur la fermeture pour renforcer. Piquez la jambe inférieure sur les côtés, en piquant au point arrière sur la fermeture pour renforcer.



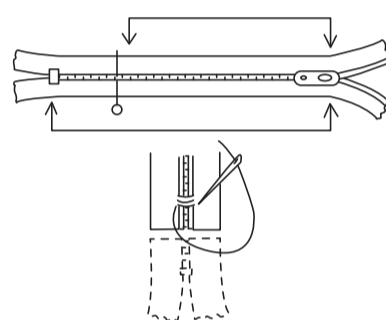
Séparez le short. Retournez l'ourlet sur le bord inférieur du short vers l'INTÉRIEUR, ayant la fermeture à plat et les dents vers la pliure de l'ourlet ; pressez et épinglez l'ourlet sur place. Bâissez à la main à 3 mm au-dessous de la piqûre de la fermeture à travers les deux épaisseurs du tissu. Sur l'ENDROIT, piquez le long du faufil, en formant une pliure pour cacher la fermeture. Enlevez le bâti.



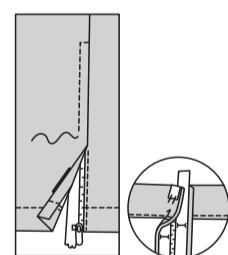
Relevez au fer un ourlet de 4.5 cm sur le bord inférieur de la jambe inférieure. Rentrez au fer 6 mm sur le bord non fini. Piquez près du bord intérieur pressé et à 6 mm au-dessous de la première piqûre.



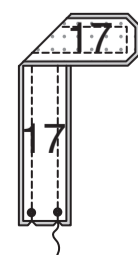
Il peut être nécessaire d'ajuster la longueur de la fermeture. Mesurez l'ouverture sur la couture du côté du grand cercle jusqu'au bord ourlé. Fermez la fermeture et mesurez depuis l'arrêt supérieur, vers le bas le long des dents jusqu'à la longueur nécessaire, moins 3 mm. Marquez la nouvelle longueur. Avec du fil pour boutonnière ou fil résistant assorti, faites plusieurs points de surfilage à travers les dents de la fermeture sur la marque. Coupez l'extrémité inférieure du ruban de la fermeture jusqu'à 1.3 cm des points de surfilage. Si les spirales de la fermeture sont trop épaisses pour piquer à travers, enlevez-les au-dessous des points de surfilage.



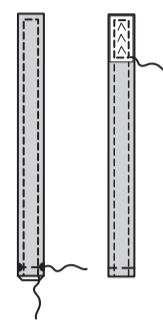
Rentrez au fer 1.5 cm sur le bord de l'ouverture du devant DROIT et à 1.3 cm sur le bord de l'ouverture du dos DROIT. Épinglez le bord du dos sur le ruban de la fermeture, en plaçant le bord pressé près du ruban de la fermeture, ayant la partie supérieure sur le bord ourlé. Retournez l'extrémité supérieure du ruban de la fermeture par-dessus le bord ourlé. Piquez près du bord pressé en utilisant un pied à fermeture réglable. Épinglez le bord du devant sur le ruban de la fermeture, en superposant le devant droit 3 mm par-dessus le dos DROIT. Retournez l'extrémité supérieure du ruban de la fermeture par-dessus le bord ourlé. Bâissez à 1 cm du bord pressé et à 6 mm au-dessous de l'extrémité de la fermeture. Piquez le long du faufil, en utilisant un pied à fermeture réglable et en piquant en angle droit à travers l'extrémité inférieure, comme illustré.



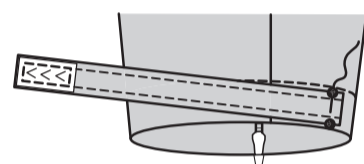
Faites deux pattes, comme suit : Posez l'ENTOILAGE sur les pièces de la PATTE (17). Piquez deux pièces de la patte ensemble en couture de 1 cm, en laissant ouvertes les extrémités avec petits cercles. Biaisiez les coins.



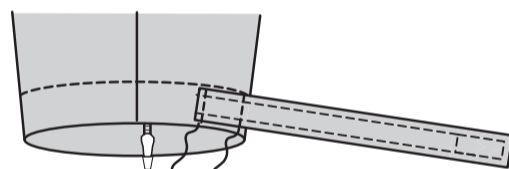
Retournez la patte ; pressez. Bâissez ensemble les bords non finis. **SURPIQUEZ** les bords finis. Coupez un morceau de ruban autoagrippant pour ajuster l'intérieur des lignes continues sur la patte. Séparez le ruban. Épinglez la partie crochet du ruban sur le côté entoilé de la patte à l'intérieur des lignes continues. Piquez près des bords extérieurs du ruban.



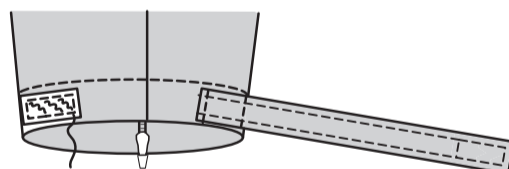
Avec la partie crochet sur l'endroit et ayant les bouts non finis vers la couture intérieure, épinglez la patte sur le devant inférieur, en faisant coïncider les petits cercles. Piquez le long de la ligne pointillée entre les petits cercles.



Retournez la patte vers l'ouverture de la fermeture, en enfermant le bord non fini ; pressez. Piquez à 6 mm du bord cousu et à 3.8 cm de la première piqûre comme illustré.

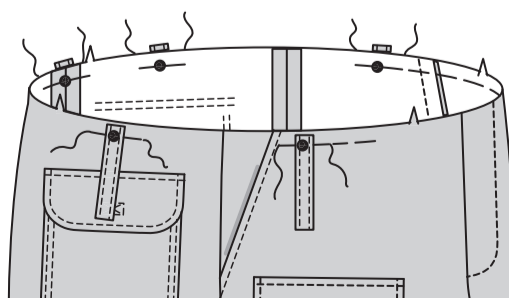


Épinglez la partie velours du ruban sur la jambe dos à l'intérieur des lignes continues. Piquez près des bords extérieurs du ruban. Au moment de porter le pantalon, assurez la patte comme illustré sur la pochette.

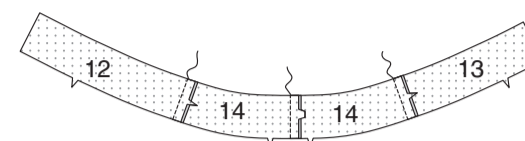


### CONTINUEZ COMME SUIT POUR LES MODÈLES A, B

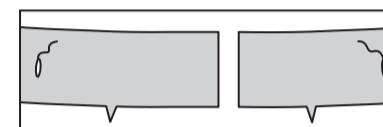
Sur l'ENDROIT, centrez et épinglez les passants restants sur le bord supérieur du pantalon/short par-dessus les grands cercles, ayant les bords non finis au même niveau. Bâissez.



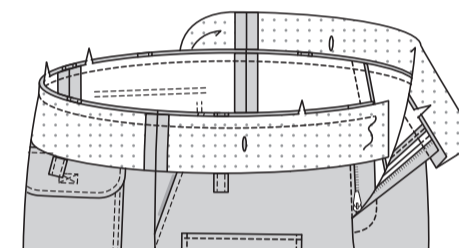
Posez l'ENTOILAGE sur les pièces de la CEINTURE DEVANT DROIT (12), la CEINTURE DEVANT GAUCHE (13) et la CEINTURE DOS (14). Piquez la couture du milieu dos des ceintures dos, en faisant coïncider les encoches doubles. Piquez les pièces de la ceinture gauche et droite sur la ceinture dos, en faisant coïncider les encoches simples. Ceci est votre ceinture ; les pièces restantes seront utilisées pour les parementures de ceinture.



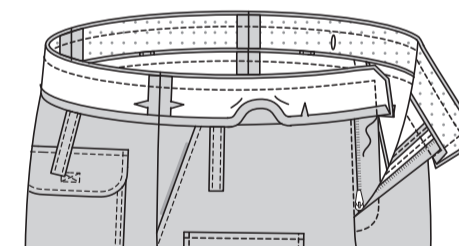
Faites les boutonnières sur les marques verticales intérieures sur les ceintures devant.



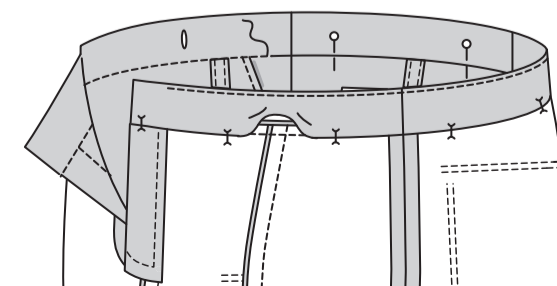
ENDROIT CONTRE ENDROIT, épinglez la ceinture sur le pantalon/short, en faisant coïncider les coutures du côté, les milieux devant et dos. Piquez le bord supérieur. Égalisez la couture ; pressez la ceinture vers l'extérieur, en pressant la couture vers la ceinture.



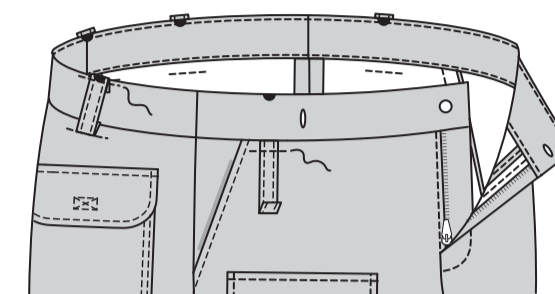
Piquez les coutures des pièces de la parementure comme décrit pour la ceinture. Rentrez au fer 1.3 cm sur le bord à encoche. ENDROIT CONTRE ENDROIT et ayant les bords non finis au même niveau, épinglez la parementure sur la ceinture en faisant coïncider les coutures, les milieux devant et le dos. Piquez à travers les extrémités et le long du bord supérieur. Égalisez la couture et biaisez les coins. Crantez les courbes si nécessaire. **SOUS-PIQUEZ** le bord supérieur aussi loin que possible.



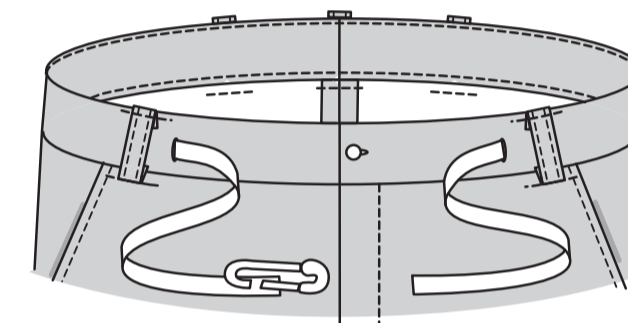
Retournez la parementure vers l'intérieur ; pressez. Épinglez le bord pressé de la parementure 3 mm par-dessus la couture, en plaçant les épingles sur l'ENDROIT. Sur l'ENDROIT, piquez dans le sillon de la couture de ceinture, en prenant le bord pressé de la parementure sur l'ENVERS. **ASTUCE** – pour intégrer les points dans le sillon de la couture, essayez en utilisant un pied à fermeture, en étendant aux doigts le pantalon/short et la ceinture à l'opposé de la couture.



Faites la boutonnière sur la marque de l'extrémité GAUCHE de la ceinture. Cousez le bouton sur le petit cercle de l'extrémité DROITE de la ceinture. Piquez à travers chaque passant à 1.3 cm au-dessous de la couture de ceinture inférieure, comme illustré. Relevez le passant, en rentrant 1.3 cm bord non fini. Centrez par-dessus le grand cercle, ayant l'extrémité du passant au même niveau que la ceinture. Piquez près du bord supérieur.



Attachez une épingle de sûreté sur une extrémité du galon croisé ou de la sangle en nylon et sur l'endroit. Insérez l'extrémité épinglée dans la boutonnière gauche, faites passer autour du dos et sortez par la boutonnière droite.



Ouvrez la boucle pour séparer la partie mâle de la partie femelle.



Insérez les extrémités de la ceinture dans la boucle en suivant la notice d'utilisation, ayant la partie femelle sur l'extrémité gauche et la partie mâle sur la droite. Rentrez l'extrémité femelle de la ceinture en enfermant la boucle, en rentrant 6 mm du bord non fini ; piquez sur place. Essayez la ceinture pour déterminer la longueur finie, en laissant une longueur supplémentaire sur le côté mâle pour pouvoir l'ajuster plus tard. Pour finir l'extrémité libre de la boucle mâle, rentrer 6 mm deux fois et piquez. **ASTUCE** – la sangle en nylon peut être trop épaisse à finir en la retournant deux fois. Essayez en utilisant un produit d'étanchéité pour couture ou du vernis à ongles sur le bord non fini – essayez d'abord sur un coupon.

