

FRANÇAIS

ME2040

PAGE 1 DE 4

BRITTANY J. JONES

knowME™

BY mimi.g

1-800-782-0323

SCANNEZ LE CODE QR POUR ACCÉDER AU TUTORIEL ÉTAPE PAR ÉTAPE EN VIDÉO

@brittanyjjones

11 PIÈCES DU PATRON

1 CORSAGE DEVANT – A, B

2 CORSAGE DOS – A, B

3 PAREMENTURE CORSAGE DEVANT – A, B

4 PAREMENTURE CORSAGE DOS – A, B

5 BRETELLE – A

6 JUPE DEVANT – A, B

7 JUPE CÔTÉ DEVANT – A, B

8 JUPE DOS – A, B

9 POCHE – A, B

10 BANDE – B

11 BRETELLE – B

MARQUES DU PATRON

ADAPTER SI NÉCESSAIRE

COUPER ET MARQUER

LIGNE DE DROIT-FIL: Posez sur le droit-fil du tissu parallèle à la lisière ou à la pliure.

LIGNE DE PLIURE: Placez la ligne sur la pliure du tissu.

MARQUE DE BOUTONNIÈRE: Indique la longueur exacte et l'emplacement des boutonsnières.

MARQUE DE BOUTON: Indique l'emplacement du bouton.

REPÈRES ET SYMBOLES: Pour faire coïncider les coutures et les détails d'assemblage.

Indique la Ligne de Poitrine, Ligne de Taille, les Hanches et/ou le Tour de Bras. Les Mesures font référence à la circonférence du Vêtement Fini (Mesures du corps + Aïssance confort + Aïssance mode). Ajustez le patron si nécessaire. La mesure ne comprend pas les plis, les pinces et les rentrés.

RENTREÉ DE COUTURE COMPRIS: 1.5cm, sauf différemment indiqué, mas pas imprimé sur le patron.

Allongez ou Raccourcissez aux lignes d'ajustement (=) ou où il est indiqué sur le patron. S'il faut ajouter une longueur considérable, vous pouvez acheter du tissu supplémentaire.

POUR RACCOURCIR: Pliez le long de la ligne d'ajustement. Faire une pliure la moitié de la quantité nécessaire. Adhèrent en place.

POUR ALLONGER: Coupez entre les lignes d'ajustement. Etendez la quantité nécessaire, en tenant les bords parallèles. Adhèrent sur le papier.

Lorsque les lignes de Modification ne se trouvent pas sur le patron, allongez ou raccourcissez au bord inférieure.

RÉTRÉCISSEZ LE TISSU qui n'est pas étiqueté prérétrécit. Repassez.

ENFERMEZ LE PLAN DE COUPE pour le Modèle, la Taille, la Largeur du Tissu.

Utilisez les plans de coupe **AVEC SENS** pour les tissus à dessins dans une seule direction, sens, poil ou surfaces nuancées. Puisque la plupart de tissus de tricot ont la surface nuancée, on utilise un plan de coupe avec sens.

Pour les **ÉPAISSEURS DOUBLES (AVEC PLIURE)**, pliez le tissu endroit contre endroit.

* **ÉPAISSEURS DOUBLES (SANS PLIURE)** - Pour les tissus avec sens, pliez le tissu transversalement, endroit contre endroit. Marquez comme illustré. Coupez le long de la pliure transversale du tissu (A). Retournez l'épaisseur supérieure sur 180° pour que les flèches aillent dans la même direction et posez-la sur l'épaisseur inférieure, endroit contre endroit (B).

Pour une **SEULE ÉPAISSEUR** - Posez le tissu, endroit vers le haut. (Pour les Tissus à Fourrure, placez le poil vers le bas).

★ Coupez d'abord les autres pièces, en laissant assez de tissu pour couper cette pièce. Ouvrez le tissu. Pour les pièces "Coupez 1", coupez la pièce une fois sur une épaisseur simple avec la pièce vers le haut sur l'endroit du tissu.

La pièce du patron peut avoir des lignes de coupe pour plusieurs tailles. Choisissez la ligne de coupe correcte ou les pièces de patron pour votre taille.

Avant de **COUPER**, placez toutes les pièces sur le tissu selon le plan de coupe. Epinglez. (**Les plans montrent l'emplacement approximatif des pièces de patron, lequel peut varier selon la taille du patron**). Coupez **EXACTEMENT**, en maintenant les repères vers l'extérieur.

Avant d'enlever le patron, **REPORTER LES MARQUES** et les lignes d'assemblage sur l'Envers du Tissu, en utilisant la méthode à Epingles et à Craie ou le Papier à Calquer et la Roulette de Couturière. Les marques nécessaires sur l'endroit du tissu doivent être faites au fil.

NOTE: Les parties encadrées avec des pointillées (a! b! c!) dans les plans représentent les pièces coupées selon les mesures données.

PLANS DE COUPE

ROBE – B

UTILISEZ LES PIÈCES 1 2 6 7 8 9 10 11

115 CM AVEC SENS TAILLE 10

115 CM AVEC SENS TAILLES 12 14 16 18

150 CM AVEC SENS TOUTES LES TAILLES

FEMMES 20W-38W

DOUBLURE – A, B

UTILISEZ LES PIÈCES 1 2

115 CM SANS SENS TOUTES LES TAILLES

150 CM AVEC SENS TOUTES LES TAILLES

JEUNES FEMMES 10-18

DOUBLURE – A, B

UTILISEZ LES PIÈCES 1 2

115 CM SANS SENS TOUTES LES TAILLES

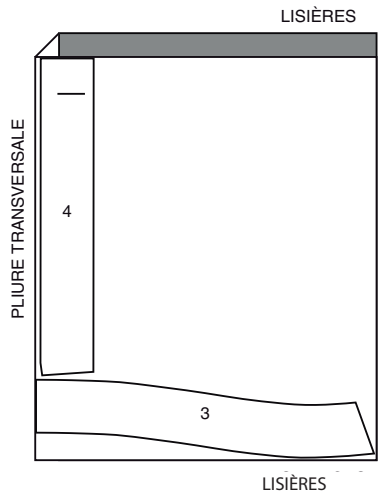
51 CM TOUTES LES TAILLES

© 2023 KnowMe® an IG Design Group Americas, Inc. brand.

All Rights Reserved. Imprimé aux Etats-Unis.

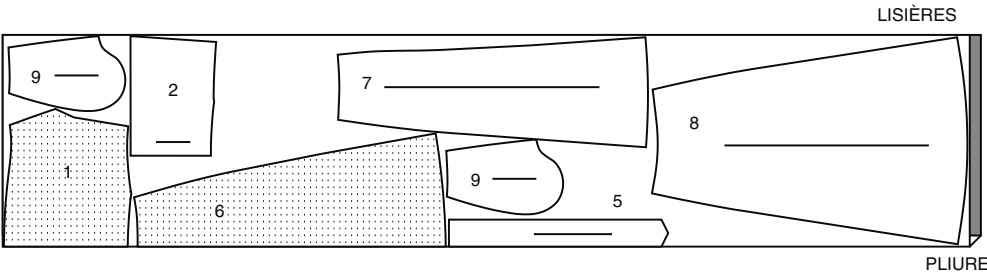
ENTOILAGE – A, B
UTILISEZ LES PIÈCES 3 4

51 CM
TOUTES LES TAILLES

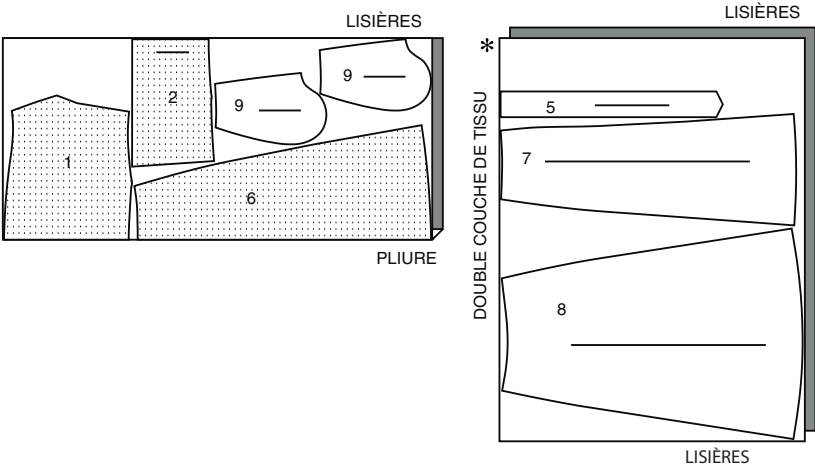


ROBE – A
UTILISEZ LES PIÈCES 1 2 5 6 7 8 9

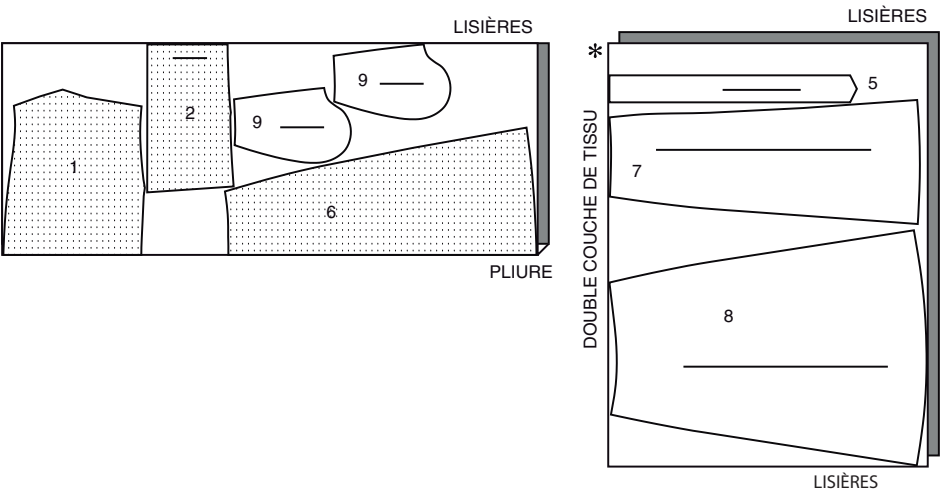
115 CM AVEC SENS
TAILLES 20W 22W 24 W 26W



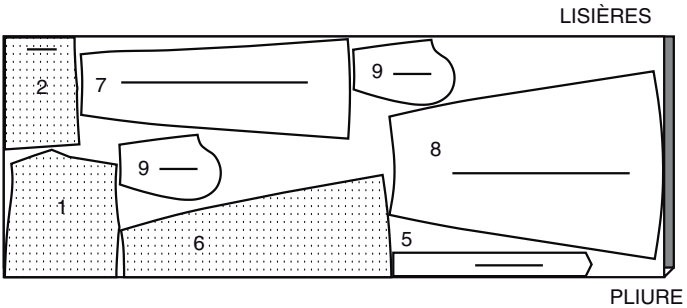
115 CM
AVEC SENS
TAILLES 28W
30W 32W



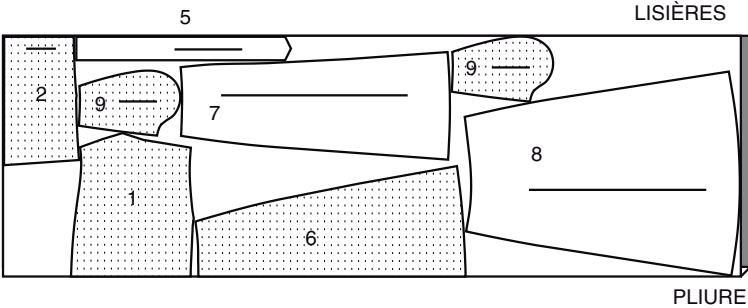
115 CM
AVEC SENS
TAILLES 34W 36W 38W



150 CM
AVEC SENS
TAILLES 20W 22W 24W 26W 28W 30W

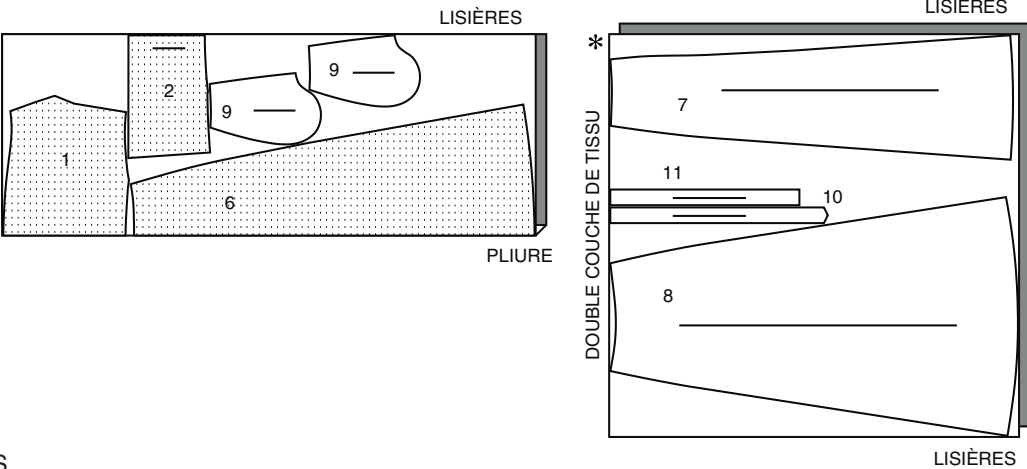


150 CM
AVEC SENS
TAILLES 32W 34W 36W 38W

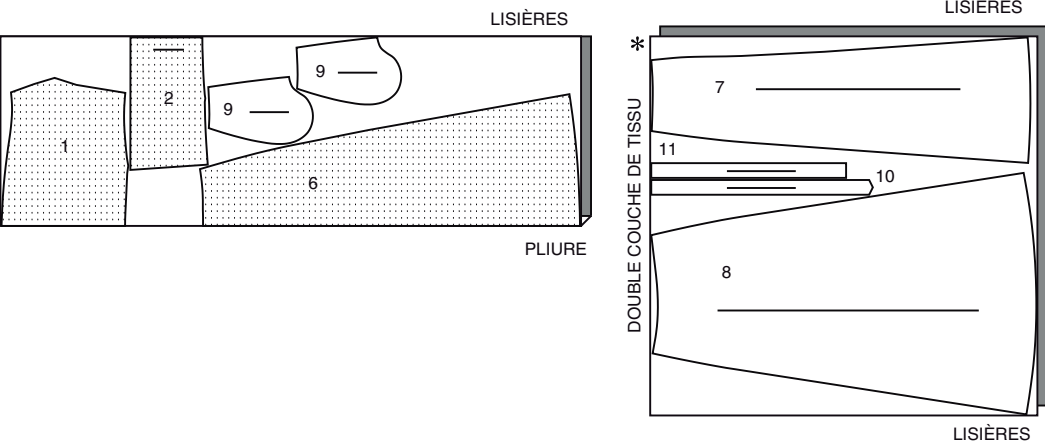


ROBE – B
UTILISEZ LES PIÈCES 1 2 6 7 8 9 10 11

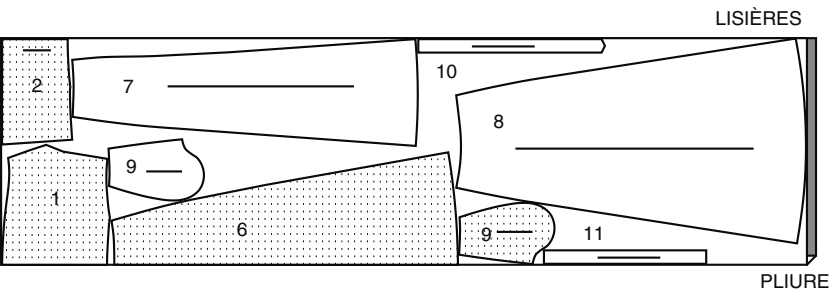
115 CM AVEC SENS
TAILLES 20W 22W 24W 26W 28W 30W



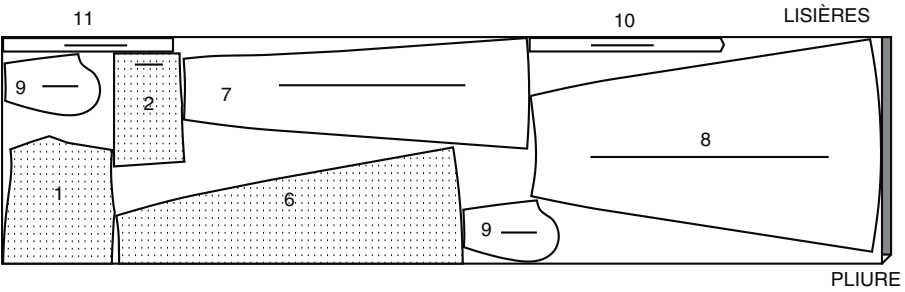
115 CM AVEC SENS
TAILLES 32W 34W 36W 38W



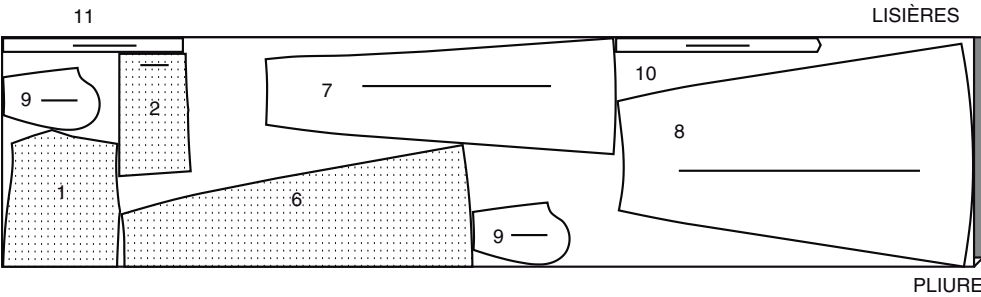
150 CM
AVEC SENS
TAILLES 20W 22W 24 W 26W
28W 30W



150CM
AVEC SENS
TAILLES 32W 34W

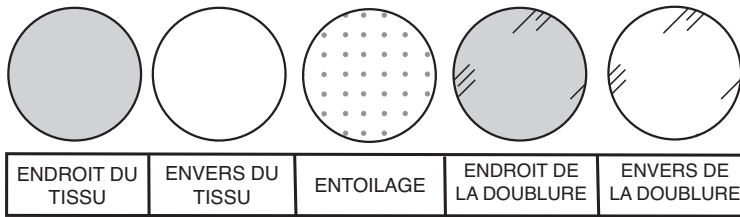


150 CM
AVEC SENS
TAILLES 36W 38W



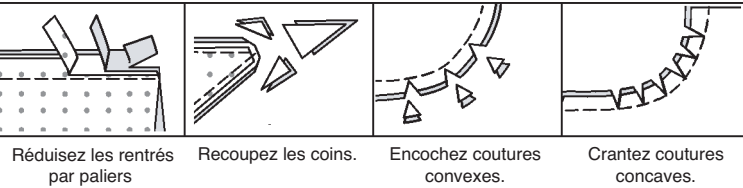
INFORMATION DE COUTURE

LÉGENDE DES CROQUIS



RENTRÉS DE COUTURE

Utilisez des rentrés de 1.5 cm sauf indiqué différemment.



ÉPINGLER ET AJUSTER

Épinglez ou bâtissez les coutures, ENDROIT CONTRE ENDROIT, en faisant coïncider les repères. Ajustez le vêtement avant de piquer les coutures principales.

PRESSAGE

Pressez les rentrés de couture ensemble; puis ouvrez-les au fer sauf indiqué différemment. Crantez-les si nécessaire de sorte qu'ils restent à plat.

GLOSSAIRE

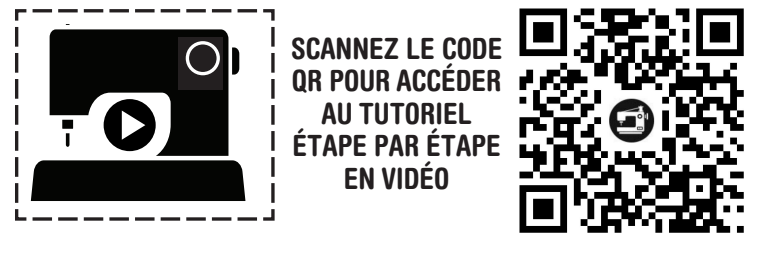
Les termes techniques, imprimés en **CARACTÈRES GRAS** au cours de l'assemblage, sont expliqués ci-dessous.

OURLET ÉTROIT – Replier l'ourlet, presser en répartissant l'ampleur si nécessaire. Déplier l'ourlet. Replier de nouveau en faisant coïncider le bord non fini avec la pliure ; presser. Replier le long du pli ; piquer.

RENFORCER - Piquer à petits points sur la ligne de couture indiquée dans les instructions de couture.

POINTS COULÉS - Glisser l'aiguille dans le bord plié et faire un point au-dessous dans le vêtement, ne prenant qu'un seul fil.

SOUS-PIQUER – Déplier la parementure ou au-dessous du vêtement ; piquer sur le rentré près de la couture.



@brittanyjjones

INSTRUCTIONS DE COUTURE

LES PIÈCES DU PATRON SERONT IDENTIFIÉES PAR DES NUMÉROS LA PREMIÈRE FOIS QU'ELLES SERONT UTILISÉES.

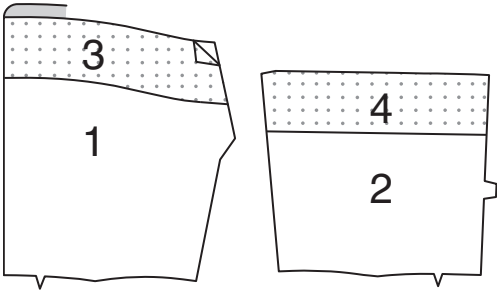
PIQUER LES COUTURES DE 1.5 CM, ENDROIT CONTRE ENDROIT, SAUF INDIQUÉ DIFFÉREMMENT.

ROBE A, B

NOTE : Au-dessous de chaque sous-titre, les croquis montrent le premier mo-
dèle, sauf indiqué différemment.

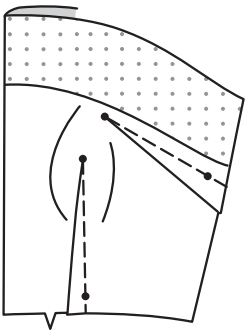
ENTOILAGE

Épinglez l'ENTOILAGE DEVANT (3) sur l'envers du CORSAGE DEVANT (1) le
long du bord supérieur, ayant les bords non finis au même niveau. Épinglez
l'ENTOILAGE DOS (4) sur l'envers du CORSAGE DOS (2) le long du bord
supérieur, ayant les bords non finis au même niveau. Faites adhérer, en suivant
la notice d'utilisation.

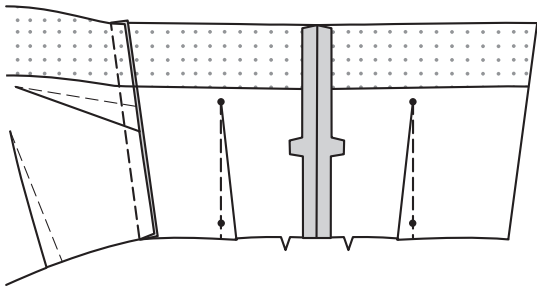


CORSAGE

Faites les pinces sur les bords du côté du CORSAGE DEVANT (1), puis
pressez-les vers le bas. Faites les pinces sur le bord inférieur, puis pressez-les
vers le milieu.

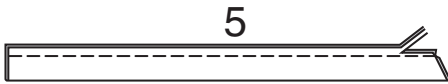


Épinglez les bords du milieu dos des pièces du CORSAGE DOS (2). Piquez.
Faites les pinces sur le bord inférieur du corsage dos, puis pressez-les vers le
milieu. Piquez le corsage devant et le corsage dos sur les bords du côté droit.

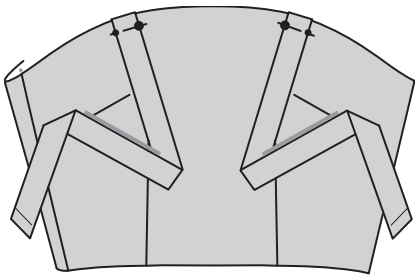


BRETELLE A

Pliez la BRETELLE (5) en deux dans le sens de la longueur, endroit contre en-
droit. Piquez le long bord en couture de 1 cm. Égalisez la couture.

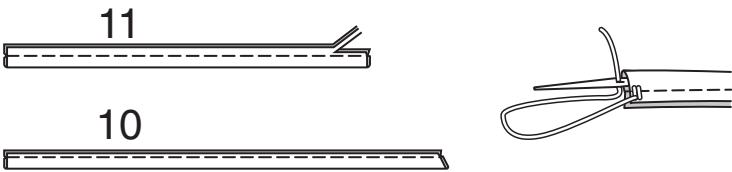


Retournez la bretelle ; pressez. Bâ tissez ensemble les bords non finis. Sur
l'endroit, épinglez la bretelle sur le corsage devant, en faisant coïncider les
petits et les grands cercles. Bâ tissez.

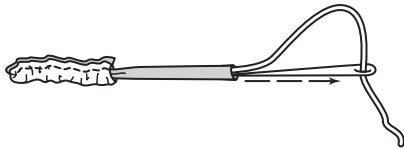


BANDES B

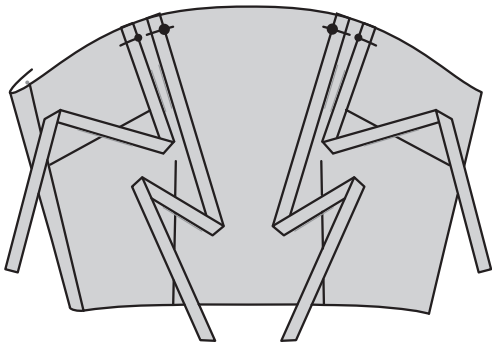
Pliez la BANDE (10) et la BRETELLE (11) en deux dans le sens de la
longueur, endroit contre endroit. Piquez le long bord en couture de 1 cm.
Égalisez la couture. Avec une aiguille, attachez un fil solide à une extrémité
de chaque bande.



Faites passer l'aiguille vers le devant, à travers la pliure, en retournant la
bretelle et la bande à l'endroit.

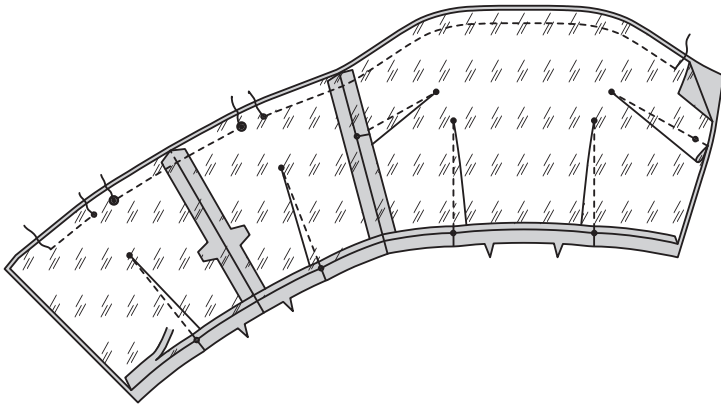


Retournez les bandes ; pressez. Sur l'endroit, épinglez la bande sur le cor-
sage devant, en faisant coïncider les petits cercles, comme illustré et la
bretelle sur le corsage devant, en faisant coïncider les grands cercles,
comme illustré. Bâ tissez.



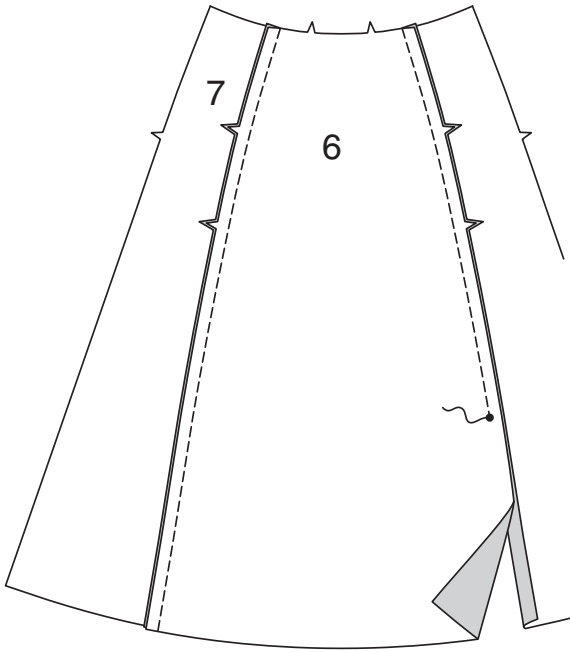
CONTINUEZ COMME SUIT POUR TOUS LES MODÈLES

Piquez les pièces de la doublure de corsage ensemble comme décrit pour le
corsage.
Relevez au fer 1.5 cm sur le bord inférieur de la doublure. Coupez à 6 mm.
Endroit contre endroit et ayant les bords non finis au même niveau, épinglez
la doublure et le corsage sur le bord de l'encolure, en faisant coïncider les mi-
lieux et les coutures. Piquez, en commençant et en arrêtant à 5 cm des bords
du côté gauche, et en laissant une ouverture entre les cercles pour les ex-
trémités du dos des bandes.

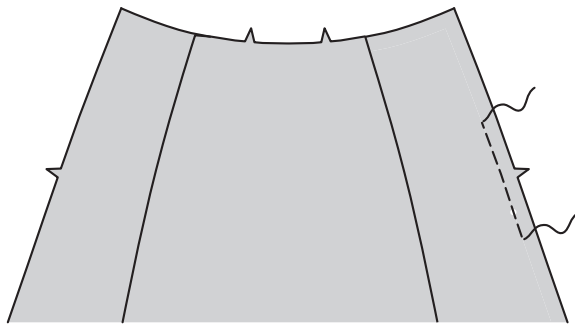


JUPE

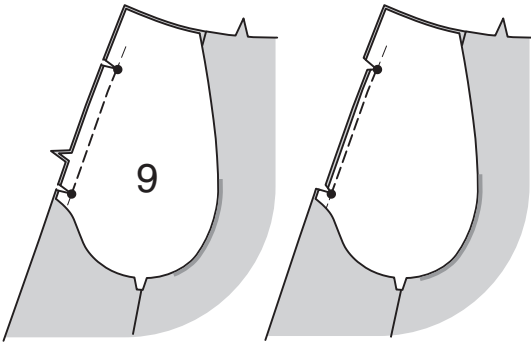
Épinglez la JUPE DEVANT (6) et la JUPE CÔTÉ DEVANT (7) sur les
bords du côté devant. Piquez la couture du côté devant gauche. Piquez
la couture du côté devant droit du bord supérieur jusqu'au grand cercle,
en piquant au point arrière sur le cercle pour renforcer la couture.



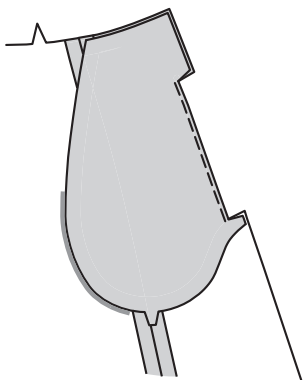
RENFORCEZ le bord du côté gauche de la jupe côté devant sur 5 cm de
chaque côté de l'encoche.



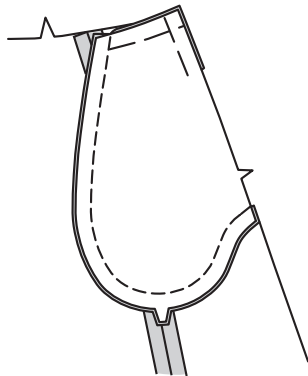
RENFORCEZ la POCHE (9) sur environ 2.5 cm de chaque côté des
grands cercles, en piquant à travers les cercles. Endroit contre endroit et
ayant les bords non finis au même niveau, épinglez la poche sur la jupe
côté devant, en faisant coïncider les grands cercles. Piquez entre les
grands cercles. Crantez le rentré jusqu'aux cercles.



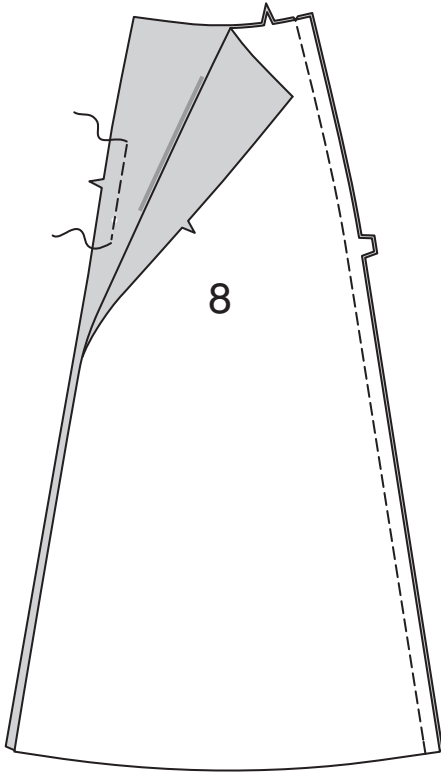
SOUS-PIQUEZ la poche. Retournez la poche vers l'intérieur ; pressez.



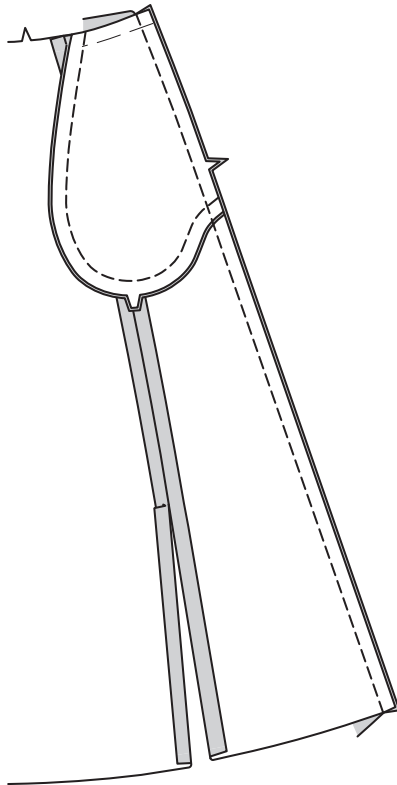
Endroit contre endroit, épinglez la pièce restante de la poche sur la
poche, en faisant coïncider les grands cercles. Piquez le bord à double
encoche. Bâ tissez ensemble les bords non finis.



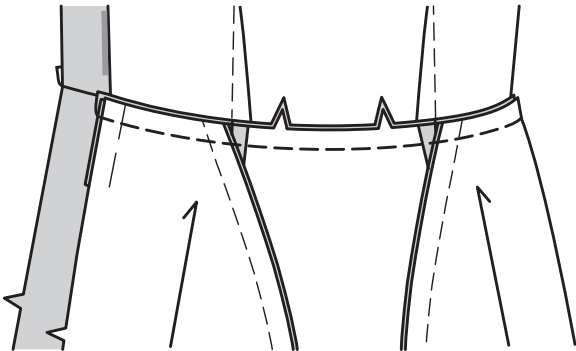
Épinglez les bords du milieu dos des pièces de la JUPE DOS (8). Piquez.
RENFORCEZ le bord du côté gauche de la jupe dos sur 5 cm de chaque
côté de l'encoche.



Épinglez la jupe devant et la jupe dos sur les bords du côté droit, en veil-
lant à ne pas prendre le bord fini du devant de la poche. Piquez.



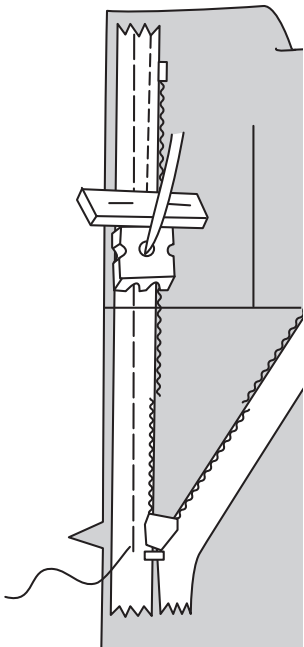
Épinglez le bord supérieur de la jupe sur le bord inférieur du corsage, en faisant coïncider les milieux, les encoches et les coutures. Piquez. Pressez la couture vers le corsage.



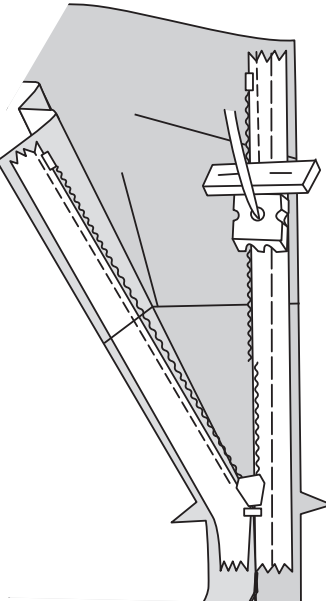
FERMETURE À GLISSIÈRE

NOTE : Piquez la fermeture à glissière en utilisant un pied à fermeture invisible.

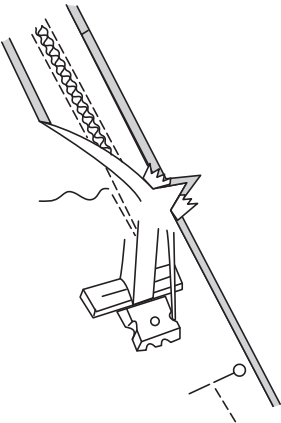
Ouvrez la fermeture et pressez le ruban à plat. Maintenez à l'opposé les bords supérieurs libres des doublures du côté gauche. Sur l'endroit, épinglez le côté droit de la fermeture vers le bas sur le côté droit de l'ouverture de la fermeture. Ayez la spirale le long de la ligne de couture, le ruban sur le rentré et l'arrêt supérieur à 1.5 cm au-dessous du bord supérieur, comme illustré. Bâtissez à la main au centre du ruban. Placez le pied à fermeture par-dessus la spirale. Piquez sur le ruban jusqu'à l'encoche. Piquez au point arrière pour renforcer.



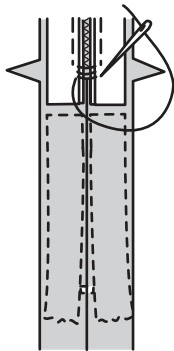
Épinglez de la même façon l'autre moitié de la fermeture sur le côté gauche de l'ouverture de la fermeture. Bâtissez à la main au centre du ruban. Placez le pied à fermeture en haut de la fermeture avec la rainure gauche par-dessus la spirale. Piquez sur le ruban jusqu'à l'encoche, en maintenant l'ouverture de la poche libre. Piquez au point arrière pour renforcer.



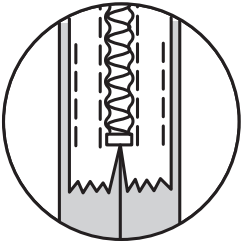
Fermez la fermeture et vérifiez qu'elle ne soit pas visible de l'endroit. Tirez sur les extrémités libres du ruban de la fermeture à l'opposé du rentré. Épinglez la couture restante du côté gauche ensemble au-dessous de la fermeture. Placez le pied à fermeture vers la gauche de sorte que l'aiguille descende à travers l'encoche extérieure du pied. Commencez à piquer à 6 mm au-dessus du point le plus bas et légèrement vers la gauche. Piquez le reste de la couture.



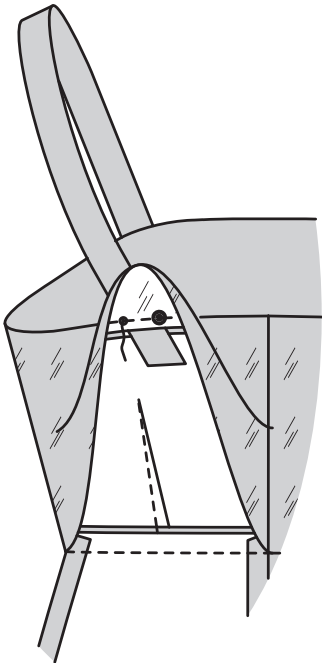
Si la fermeture est plus longue que l'ouverture, en utilisant du fil solide, cousez à la main quelques petits points à travers les extrémités des spirales au bout de l'ouverture. Recoupez l'extrémité inférieure du ruban de la fermeture jusqu'à 1.5 cm des points à la main.



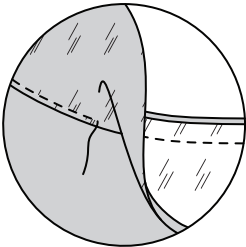
Si vous préférez, dépliez chaque rentré sur le bout de la fermeture et piquez le ruban sur le rentré.



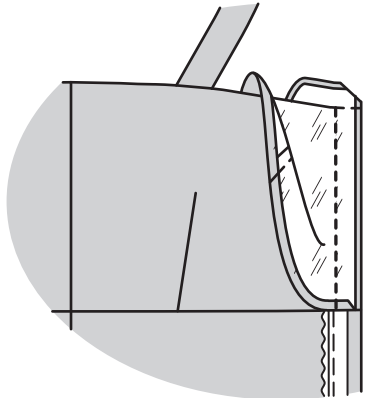
Essayez la robe. Insérez les extrémités des bandes dans les ouvertures du dos correspondantes. Ajustez de façon confortable. Epinglez. Sur l'envers, piquez les bouts des bandes sur le corsage et la doublure, en raccordant avec la piqûre précédente. Coupez la couture jusqu'à l'extrémité de la piqûre sur le côté gauche.



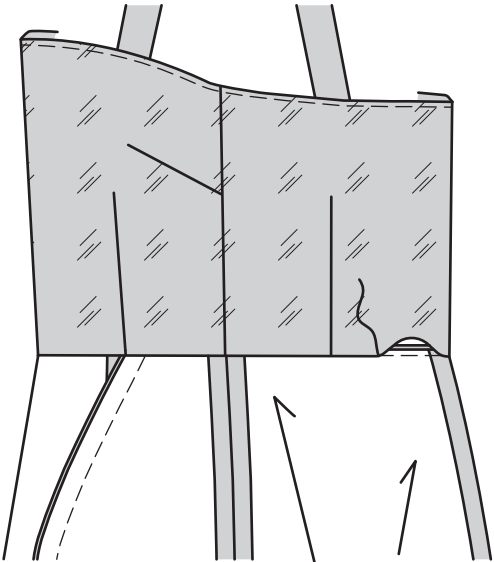
SOUS-PIQUEZ la doublure aussi loin que possible.



Dépliez les bords de l'ouverture du côté gauche de la robe, en déroulant les dents de la fermeture à l'opposé du bord de l'ouverture. Retournez les doublures du côté gauche vers l'extérieur. Endroit contre endroit, épinglez ensemble les bords du côté gauche et de l'encolure du côté gauche de la robe et de la doublure. Piquez les bords restants de l'encolure du corsage, en raccordant avec la piqûre précédente. Égalisez la couture d'encolure. Piquez à travers la doublure à 1.3 cm des bords du côté gauche, en maintenant les dents de la fermeture libres. Biaisé le coin. Ne pas couper les bords du côté gauche.



Retournez la doublure vers l'INTÉRIEUR, pressez. Épinglez le bord pressé de la doublure sur la couture. Cousez sur place aux **POINTS COULÉS**.



FINITION

Essayez la robe. Marquez la longueur. Relevez l'ourlet au fer le long de la marque. Marquez la profondeur de l'ourlet ; coupez au même niveau. Faites un **OURLET ÉTROIT** sur les bords de l'ouverture de la fente et le bord inférieur de la jupe.

