

Deutsch

ME2040

SEITE 1 SEITEN 4

BRITTANY J. JONES

knowMETM

BY mimi g

1-800-782-0323

SCANNEN SIE DEN QR-CODE FÜR EIN SCHRITT-FÜRSCHRITT-VIDEO-TUTORIAL

@brittanyjjones

11 SCHNITTEILE

1 VORD. OBERTEIL - A,B

2 RÜCKW. OBERTEIL - A,B

3 BESATZ DES VORD. OBERTEILS - A,B

4 BESATZ DES RÜCKW. OBERTEILS - A,B

5 SCHULTERTRÄGER- A

6 ROCKVORDERTEIL - A,B

7 SEITL. ROCKVORDERTEIL - A,B

8 ROCKRÜCKENTEIL - A,B

9 TASCHE - A,B

10 TRÄGER- B

11 SCHULTERTRÄGER B

MUSTERMARKIERUNGEN

GEGEBENENFALLS ANPASSEN

SCHNEIDEN UND MARKIEREN

FADENLAUF: Legen Sie die Linie auf den geraden Fadenlauf des Stoffes, parallel zur Webkante oder zum Stoffbruch.

FALTLINE: Legen Sie die Linie auf den Stoffbruch.

KNOPFLOCHMARKIERUNG: Gibt die genaue Länge und Platzierung der Knopflöcher an.

KNOPFMARKIERUNG: Zeigt die Platzierung der Knöpfe an.

KERBEN UND SYMBOLE: Für passende Nähte und Ausfüh­rungs­details.

Bezeichnet die Brustlinie, die Taillenlinie, die Hüfte und/oder den Bizeps. Die Maße beziehen sich auf den Umfang des fertigen Klei­dungs­stücks (Körpermaß + Trageerleichterung + Design-Erleich­terung). Passen Sie das Schnittmuster bei Bedarf an. Die Maße schließen Falten, Biesen, Abnäher und Nahtzugaben aus.

NAHTZUGABE: 1.5 cm enthalten, sofern nicht anders angegeben, aber nicht auf dem Gewebe aufgedruckt.

Verlängern oder verkürzen Sie an den Anpassungslinien (=) oder an den auf dem Muster angegebenen Stellen. Wenn eine größere Länge hinzugefügt wird, müssen Sie eventuell zusätzlichen Stoff kaufen.

ZUM VERKÜRZEN: Falten Sie entlang der Anpassungslinie. Machen Sie eine Falte mit der Hälfte der benötigten Menge. Aufkleben.

ZUM VERLÄNGERN: Schneiden Sie zwischen den Anpassungslinien. Verteilen Sie den Betrag nach Bedarf, halten Sie die Kanten parallel. Kleben Sie über das Papier.

Wenn die Änderungslinien nicht auf dem Gewebe liegen, verlängern oder kürzen Sie an der unteren Kante.

SCHRUMPFEN Sie den **STOFF**, wenn er nicht als vorgeschrumpt gekennzeichnet ist. Drücken Sie.

KREISEN Sie die **ZEICHNUNG** für Modell, Größe, Stoffbreite.

Verwenden Sie das Auflageplan **MIT STRICHRICHTUNG** für Stoffe mit Einwegmustern, Strichrichtung, Flor oder Oberflächenschattierung. Da die meisten Maschenwaren Oberflächenschattierungen aufweisen, wird ein Auflageplan mit Strichrichtung verwendet.

Für **DOPPELTE DICKE (MIT STOFFBRUCH)** - falten Sie den Stoff rechts auf rechts.

***DOPPELTE DICKE (OHNE STOFFBRUCH)** - Für Stoffe mit Strichrichtung falten Sie den Stoff quer, rechts auf rechts. Markieren Sie wie gezeigt. Schneiden Sie entlang der Querfalte des Stoffes (A). Drehen Sie die obere Lage um 180°, so dass die Pfeile in die gleiche Richtung zeigen, und legen Sie über die untere Lage, rechts auf rechts (B).

Für **EINZELNE DICKE** - legen Sie den Stoff mit der rechten Seite nach oben. (Für Pelzflor-Stoffe legen Sie die Florseite nach unten.)

★ Schneiden Sie zuerst die anderen Teile aus, so dass genügend Stoff zum Zuschneiden dieses Teils vorhanden ist. Öffnen Sie den Stoff. Schneiden Sie bei "Schnitt 1"-Teilen das Teil einmal auf einer einzelnen Dicke mit der Stoffseite nach oben auf der rechten Seite des Stoffes zu.

Das Schnittmuster kann Schnittlinien für mehrere Größen enthalten. Wählen Sie die richtige Schnittlinie oder die Schnittmusterteile für Ihre Größe aus.

Legen Sie vor dem **SCHNEIDEN** alle Teile entsprechend dem Auflageplan auf den Stoff. Stecken Sie. (**Die Auflagepläne zeigen die ungefähre Position der Schnittmusterteile; die Position kann je nach Schnittmustergröße variieren. Position kann je nach Größe des Schnittmusters variieren.**) Schneiden Sie **GENAU** aus, indem Sie die Kerben nach außen schneiden.

Bevor Sie das Schnittmuster entfernen, **ÜBERTRAGEN SIE DIE MARKIERUNGEN** und Konstruktionslinien auf die linke Seite des Stoffes, indem Sie die Methode mit Nadel und Kreidestift oder Pauspapier und Schneiderrad verwenden. Markierungen, die auf der rechten Seite des Stoffes benötigt werden, sollten Faden nachgezeichnet werden.

HINWEIS: Kästchen mit gestrichelten Linien (a! b! c!) in den Auflageplänen stellen Teile dar, die nach den angegebenen Maßen geschnitten wurden.

ZUSCHNITTPLÄNE

MGRÖSSEN FÜR DAMEN 10	12	14	16	18						
EUROPÄISCH	36	38	40	42	44					
MASSNAHMEN DES FERTIGEN KLEIDENSTÜCKS (einschließlich Schnittmuster und Tragekomfort)										
A,B Oberweite	89	93	98	103	108 cm.					
A,B Taillenweite	67	71	76	81	87 "					
A,B Hüftweite	105	109	115	119	124 "					
Breite, Unterkante										
Kleid A	368	371	373	373	375 cm.					
Kleid B	208	211	216	221	226 "					
Fertige Rückenlänge ab Halsansatz										
Kleid A	117	118	118	119	119 cm.					
Kleid B	147	147	147	149	150 "					
DAMENGROSSEN	20W	22W	24W	26W	28W	30W	32W	34W	36W	38W
EUROPÄISCH	46	48	50	52	54	56	58	60	62	64
MASSNAHMEN DES FERTIGEN KLEIDENSTÜCKS (einschließlich Schnittmuster und Tragekomfort)										
A,B Oberweite	111	116	121	126	131	136	141	146	151	154 cm.
A,B Taillenweite	90	95	100	105	111	116	121	126	131	136 "
A,B Hüftweite	128	135	140	145	150	153	158	163	168	173 "
Breite, Unterkante										
Kleid A	196	201	206	211	216	221	226	231	236	242 cm.
Kleid B	235	240	245	250	255	260	265	270	275	280 "
Fertige Rückenlänge ab Halsansatz										
Kleid A	122	122	123	123	124	124	125	126	127	127 cm.
Kleid B	152	152	152	153	153	153	154	154	155	155 "

DAMEN 10-18

FUTTER A,B

TEILE: 1 2

115 CM
OHNE STRICHTRICHTUNG
ALLE GRÖSSEN

INTERFACING - A,B

USE PIECES 3 4

20" (51CM)
ALL SIZES

KLEID A

TEILE: 1, 2, 5, 6, 7, 8, 9

115 CM
MIT STRICHRICHTUNG
ALLE GRÖSSEN

150 CM
MIT STRICHTRICHTUNG
ALLE GRÖSSEN

KLEID- B

TEILE: 1 2, 6, 7, 8, 9, 10, 11

115 CM
MIT STRICHTRICHTUNG
GRÖSSE 10

115 CM
MIT STRICHTRICHTUNG
GRÖSSEN 12-14-16-18

150 CM
MIT STRICHTRICHTUNG
ALLE GRÖSSEN

GRÖSSEN 20W-38W

FUTTER A,B

TEILE: 1 2

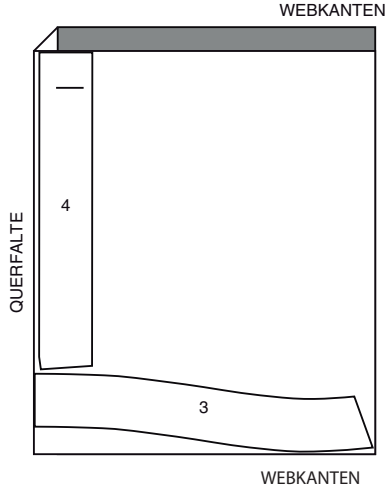
115 CM
OHNE STRICHTRICHTUNG
ALLE GRÖSSEN

115 CM
MIT STRICHTRICHTUNG
ALLE GRÖSSEN

© 2023 KnowMe® an IG Design Group Americas, Inc. brand.
Alle Rechten vorbehalten. In den USA gedruckt.

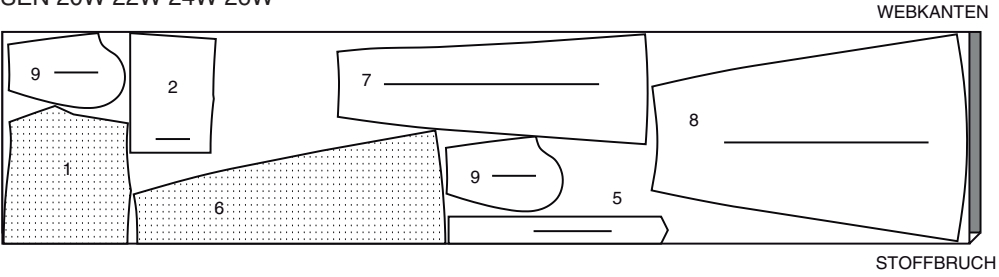
EINLAGE A,B
TEILE: 3 4

51 CM
ALLE GRÖSSEN

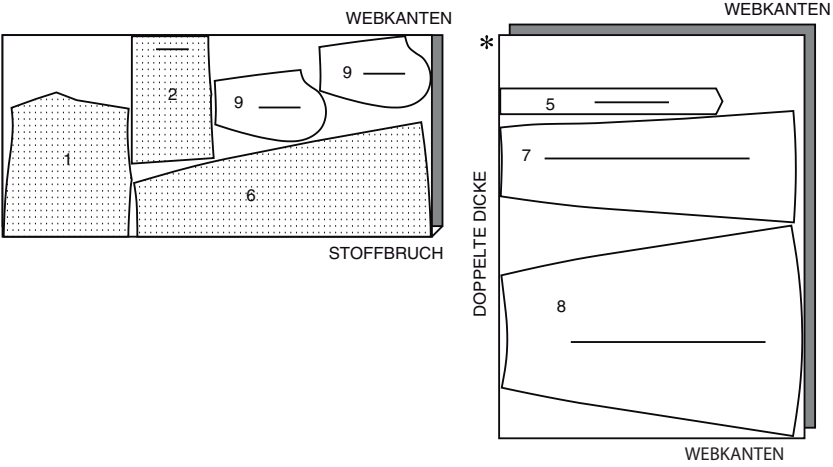


KLEID A
TEILE: 1, 2, 5, 6, 7, 8, 9

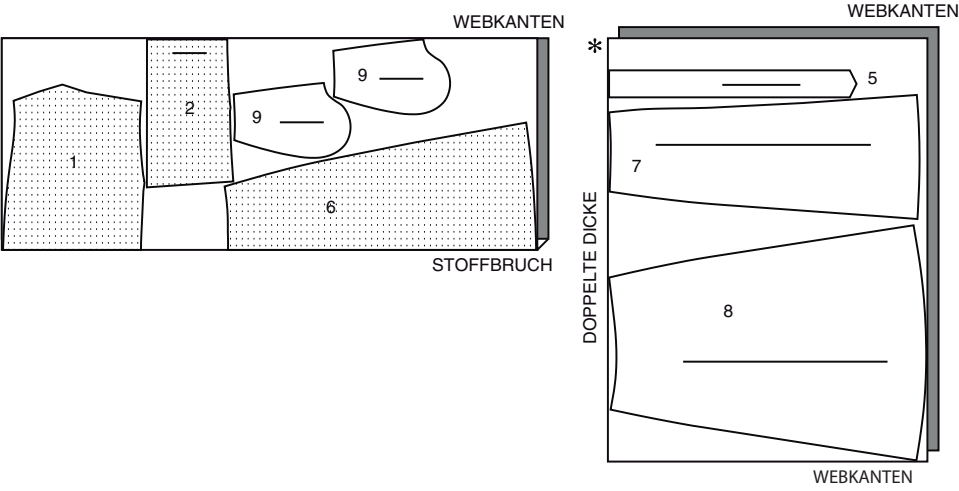
115 CM
MIT STRICHRICHTUNG
GRÖSSEN 20W 22W 24W 26W



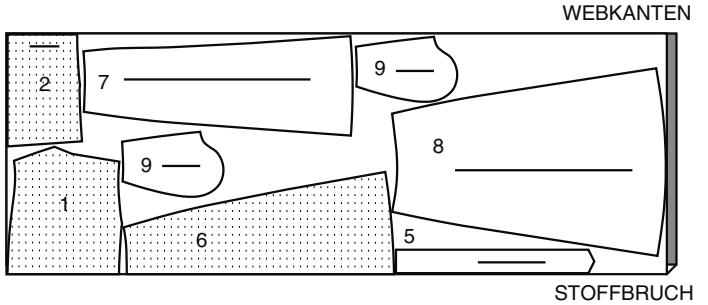
115 CM
MIT STRICHRICHTUNG
GRÖSSEN 28W 30W, 32W



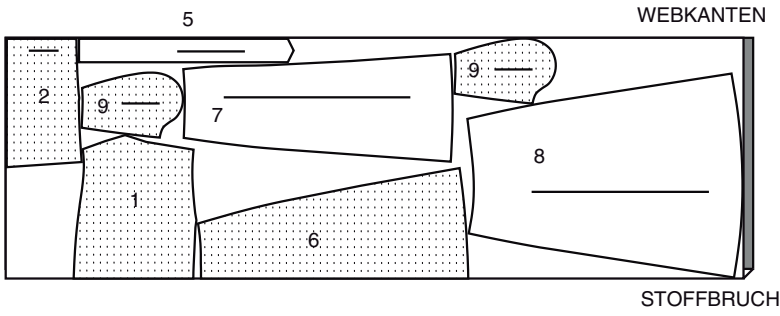
115 CM
MIT STRICHRICHTUNG
GRÖSSEN 34W 36W 38W



150 CM
MIT STRICHRICHTUNG
GRÖSSEN 20W 22W 24W 26W 28W 30W

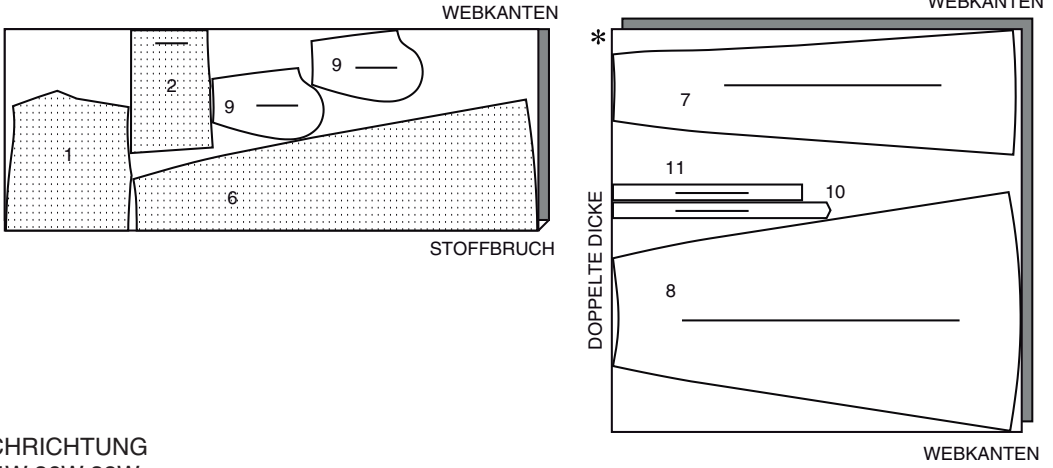


150 CM
MIT STRICHRICHTUNG
GRÖSSEN 32W 34W 36W 38W

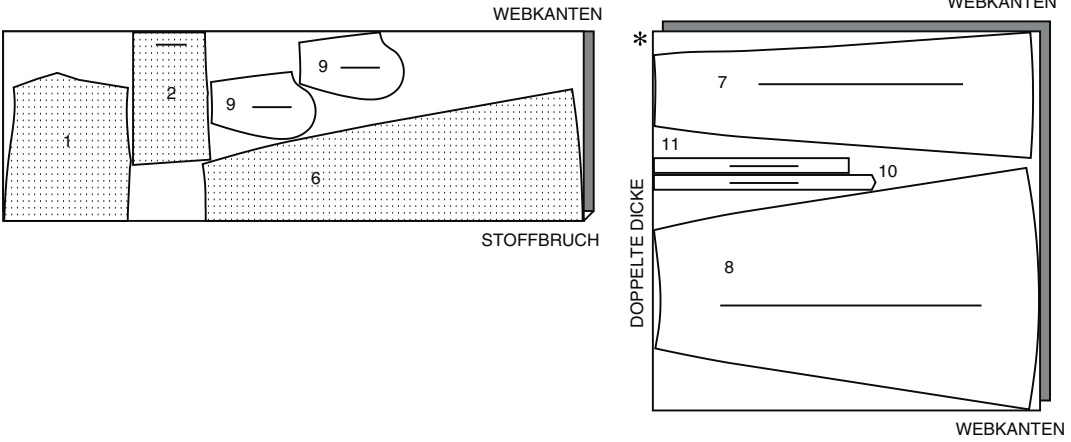


KLEID- B
TEILE: 1 2, 6, 7, 8, 9, 10, 11

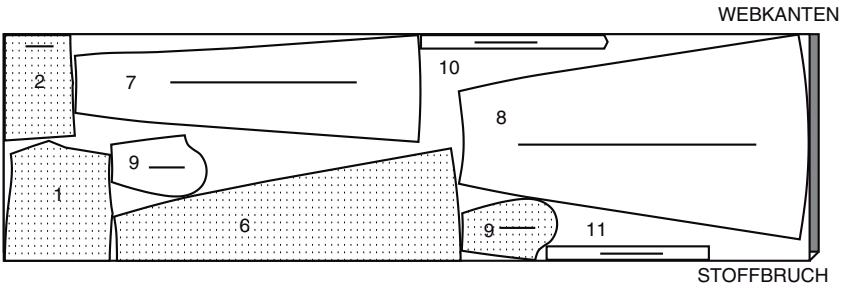
115 CM MIT STRICHRICHTUNG
GRÖSSEN 20W 22W 24W 26W 28W 30W



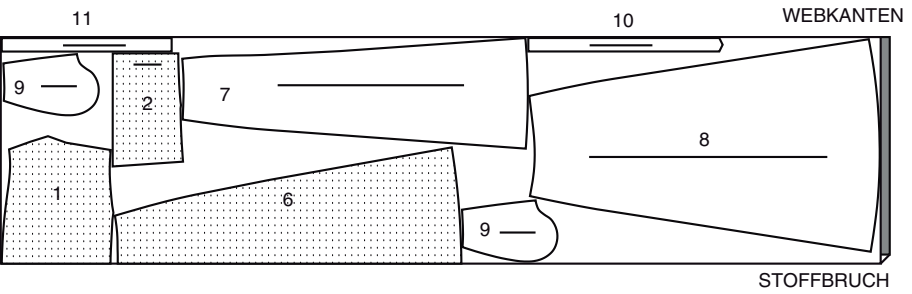
115 CM MIT STRICHRICHTUNG
GRÖSSEN 32W 34W 36W 38W



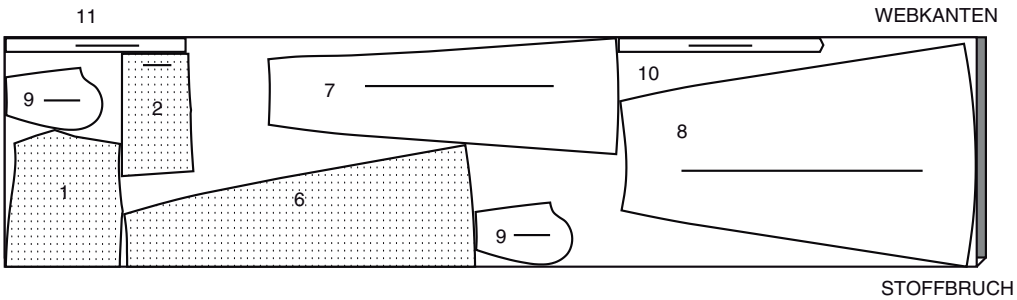
150 CM
MIT STRICHRICHTUNG
GRÖSSEN 20W 22W 24W 26W 28W 30W



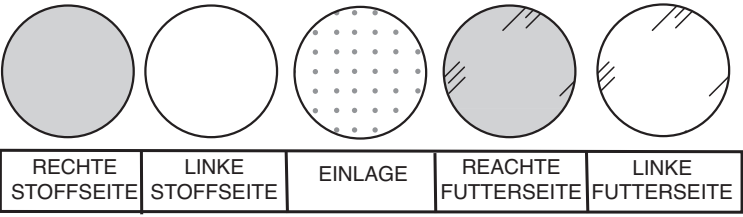
150 CM
MIT STRICHRICHTUNG
GRÖSSEN 32W, 34W



150 CM
MIT STRICHRICHTUNG
GRÖSSEN 36W, 38W

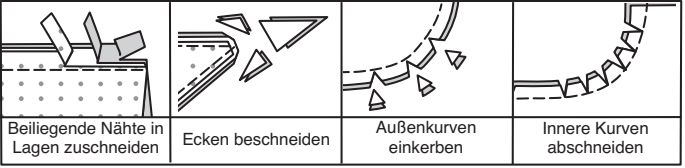


NÄHINFORMATIONEN
STOFFSCHLÜSSEL



NAHTZUGABEN

Es sind 1.5 cm Nahtzugaben im Schnittmuster berücksichtigt, sofern nicht anders angegeben.



STECKEN UND ANPASSEN

Stecken oder heften Sie die Nähte, RECHTS AUF RECHTS, mit passenden Einkerbungen. Passen Sie das Kleidungsstück an, bevor Sie die Hauptnähte nähen.

BÜGELN

Bügeln Sie die Nahtzugaben flach; öffnen Sie sie dann, sofern nicht anders angegeben. Stecken Sie wo nötig, damit sie flach liegen.

GLOSSAR

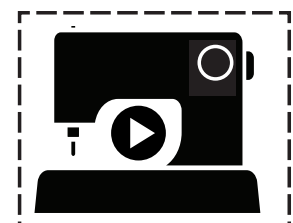
Nähbegriffe, die in der Nähanleitung in FETTDRUCK erscheinen, werden im Folgenden erklärt.

SCHMALER SAUM – Saum einschlagen, bügeln und bei Bedarf die Fülle eindrücken. Öffnen Sie den Saum. Wieder einschlagen, so dass die Schnittkante entlang der Falte liegt; bügeln. Wenden Sie entlang der Falte; nähen Sie dicht an der inneren gebügelten Kante.

VERSTÄRKEN– Mit kleinen Maschinestichen nähen Sie entlang der Nahtlinie, wie in der Nähanleitung angegeben.

SÄUMEN– Nadel durch eine gefaltete Kante schieben, dann einen Faden des darunter liegenden Stoffes aufnehmen.

UNTERSTEPPEN– Öffnen Sie den Besatz oder die Unterseite des Kleidungsstücks; nähen Sie auf der Nahtzugabe dicht an der Naht.



SCANNEN SIE DEN QR-CODE FÜR EIN SCHRITT-FÜR- SCHRITT-VIDEO-TUTORIAL



@brittanyjjones

NÄHANLEITUNGEN

DIE SCHNITTTEILE WERDEN BEI DER ERSTEN VERWENDUNG DURCH NUMMERN GEKENNZEICHNET.

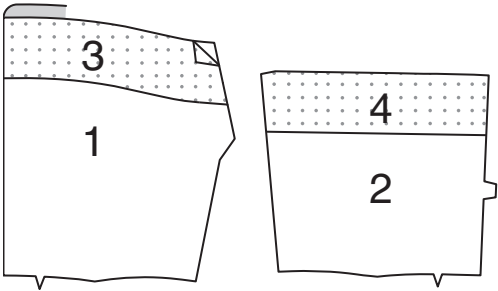
NÄHEN SIE DIE 1.5 CM NÄHTE RECHTS AUF RECHTS, SOFERN NICHT ANDERS ANGEGBEN.

KLEID A, B

HINWEIS: Unter jeder Unterüberschrift wird, sofern nicht anders angegeben, das erste Modell abgebildet.

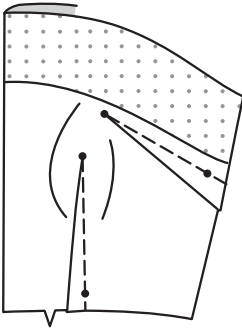
EINLAGE

Stecken Sie die VORDERE EINLAGE (3) auf die linke Seite des VORD. OBERTEILS (1) entlang der Oberkante fest, wobei die Schnittkanten gerade sind. Stecken Sie die RÜCKW. EINLAGE (4) auf die linke Seite des RÜCKW. OBERTEILS (2) entlang der Oberkante fest, wobei die Schnittkanten gerade sind. Bügeln Sie gemäß den Anweisungen des Herstellers.

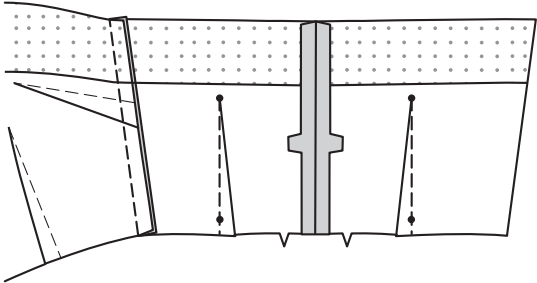


OBERTEIL

Machen Sie Abnäher an den Seitenkanten von VORD. OBERTEIL (1). Bügeln Sie die Abnäher nach unten. Machen Sie Abnäher an der Unterkante. Bügeln Sie zur Mitte hin.

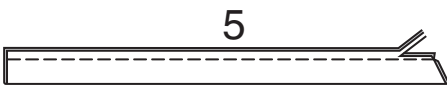


Stecken Sie die hinteren Mittelkanten der Abschnitte des RÜCKW.OBERTEILS (2). Nähen Sie. Machen Sie Abnäher an der unteren Kante des rückw. Oberteils. Bügeln Sie zur Mitte hin. Nähen Sie das vordere Oberteil an den rechten Seitenkanten auf das rückw. Oberteil.

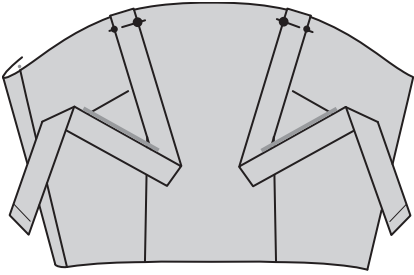


SCHULTERTRÄGER A

Falten Sie den SCHULTERTRÄGER (5) der Länge nach in der Mitte rechts auf rechts. Nähen Sie die lange Kante mit einer 1 cm langen Naht. Beschneiden Sie die Naht.

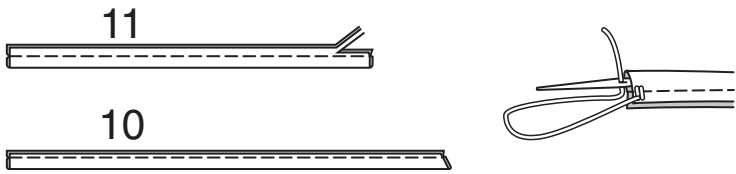


Wenden Sie den Träger; bügeln Sie. Heften Sie die Schnittkanten zusammen. Auf der Außenseite den Träger an das vord. Oberteil heften, wobei die kleinen und großen Punkte übereinstimmen. Heften.

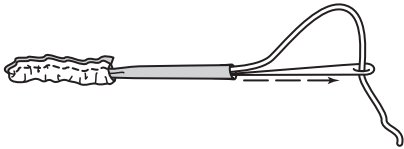


TRÄGER B

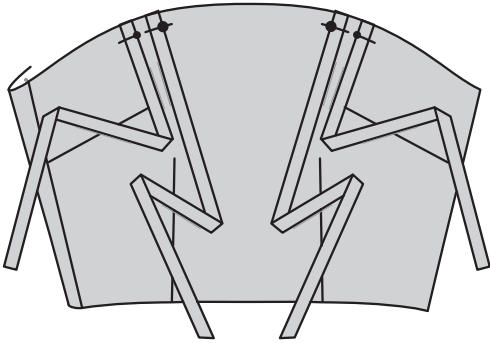
Falten Sie den TRÄGER (10) und SCHULTERTRÄGER (11) der Länge nach in der Mitte rechts auf rechts. Nähen Sie die lange Kante mit einer 1 cm langen Naht. Beschneiden Sie die Naht. Befestigen Sie mit einer Nadel einen starken Faden an einem Ende jedes Trägers.



Ziehen Sie das Nadelöhr nach vorne, durch die Falte, und drehen Sie den Schulterträger und den Träger auf die rechte Seite nach außen.

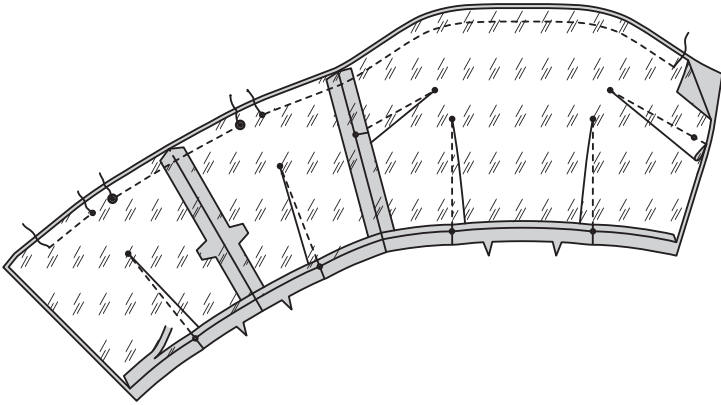


Wenden Sie die Träger; bügeln Sie. Auf der Außenseite den Träger am vord. Oberteil feststecken, wobei die kleinen Punkte wie gezeigt und den Schultergurt am vord. Oberteils, sowie die die großen Punkte übereinstimmen. Heften.



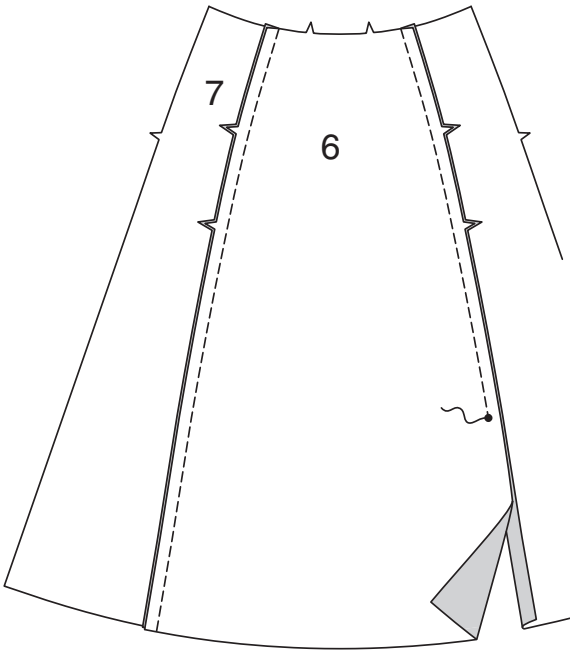
FÜR ALLE MODELLE WIE FOLGT FORTFAHREN

Nähen Sie die Futterteile des Oberteils auf die gleiche Weise wie beim Ober- teil zusammen. Bügeln Sie 1.5 cm an der Unterkante des Futters nach oben. Beschneiden Sie auf 6 mm. Stecken Sie das Futter entlang der Halsaus- schnittkante rechts auf rechts auf das Oberteil, wobei die Mittelpunkte und Nähte übereinstimmen. Nähen Sie, beginnend und endend 5 cm von der lin- ken Seitenkante entfernt, und lassen Sie zwischen den Punkten eine Öffnung für die hinteren Enden der Träger.

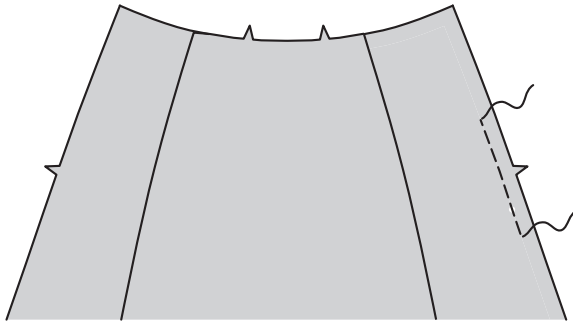


ROCK

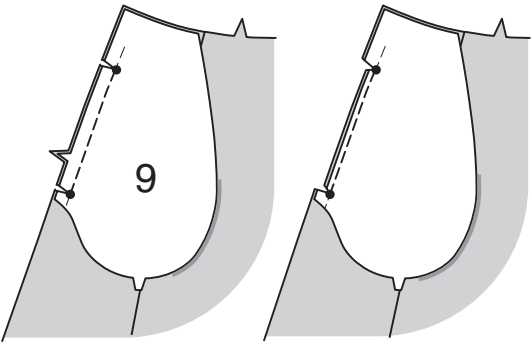
Stecken Sie das ROCKVORDERTEIL (6) an der vorderen Seitenkante auf das SEITLICHE ROCKVORDERTEIL (7). Nähen Sie die linke vor- dere Seitennaht. Nähen Sie die rechte vordere Seitennaht von der obo- ren Kante bis zum großen Punkt, steppen Sie am Punkt ab, um die Naht zu verstärken.



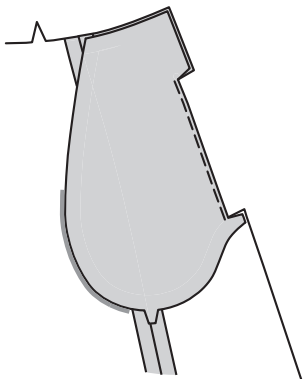
VERSTÄRKEN Sie die linke Seitenkante des seittl. Rockvorderteils auf jeder Seite der Kerbe um 5 cm.



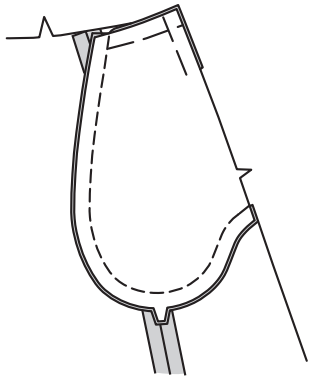
VERSTÄRKEN Sie die TASCHE (9) um ca. 2.5 cm auf jeder Seite der großen Punkte und nähen Sie durch die Punkte. Stecken Sie die Tasche rechts auf rechts und mit gleichmäßigen Schnittkanten auf das seittl. Rockvorderteil, wobei die großen Punkte übereinstimmen. Nähen Sie zwischen den großen Punkten. Schneiden Sie die Nahtzugabe an den Punkten ein.



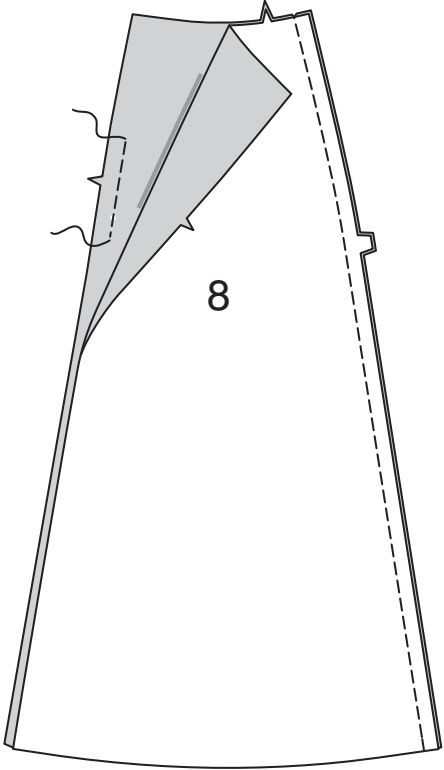
STEPPEN Sie die Tasche UNTER. Wenden Sie die Tasche nach innen; bügeln Sie.



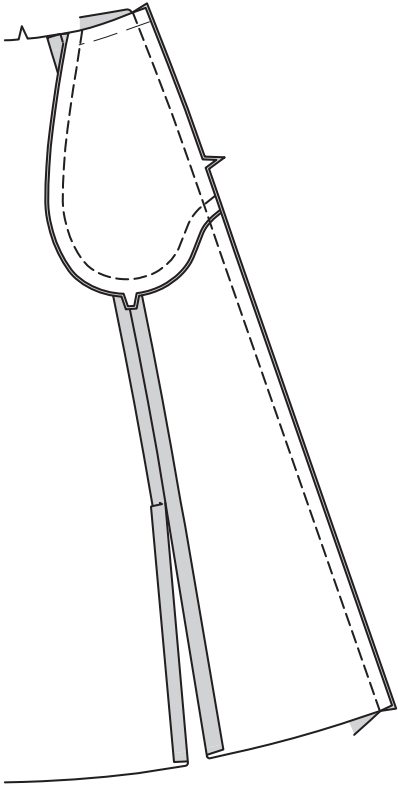
Stecken Sie das restliche Taschenteil rechts auf rechts auf die Tasche, wobei die großen Punkte übereinstimmen. Nähen Sie die doppelt einge- kerbte Kante. Heften Sie die Schnittkanten zusammen.



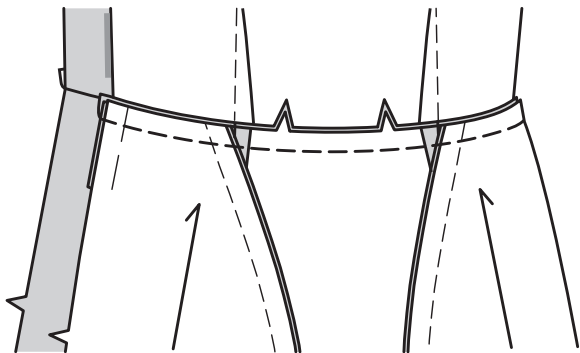
Stecken Sie die hinteren Mittelkanten der ROCKRÜCKENTEILE (8). Nähen Sie. VERSTÄRKEN Sie die linke Seitenkante des Rockrücken- teils auf jeder Seite der Kerbe um 5 cm.



Stecken Sie das Rockvorderteil an der rechten Seitenkante auf das Rockrückteil, achten Sie darauf, dass die fertige Vorderkante der Tasche nicht eingefasst wird. Nähen Sie.



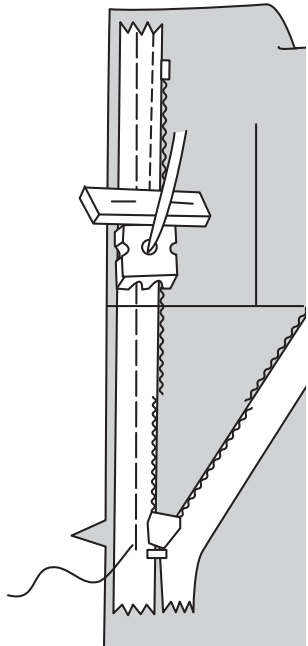
Stecken Sie die Oberkante des Rocks an der Unterkante des Oberteils fest, wobei die Mittelpunkte, Kerben und Nähte übereinstimmen. Nähen Sie. Bügeln Sie die Naht zum Oberteil hin.



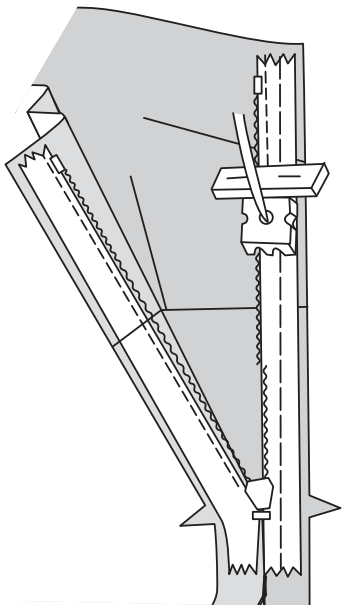
REISSVERSCHLUSS

HINWEIS: Nähen Sie den unsichtbaren Reißverschluss mit einem unsichtbaren Reißverschlussfuß.

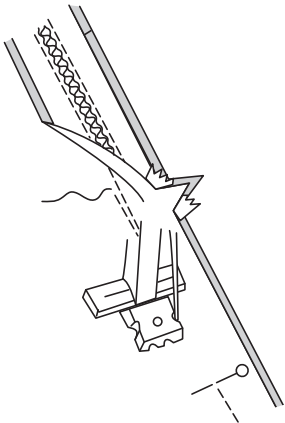
Öffnen Sie den Reißverschluss und drücken Sie das Band flach. Halten Sie die freien Oberkanten des linken Seitenfutters beiseite. Stecken Sie auf der AUSSENSEITE die RECHTE Seite des Reißverschlusses mit der Vorderseite nach unten auf die RECHTE Seite der Reißverschlussöffnung. Legen Sie die Spule entlang der Nahtlinie an, das Band innerhalb der Nahtzugabe und den oberen Anschlag großzügig 1.5 cm unterhalb der Oberkante, wie gezeigt. Heften Sie mit der Hand entlang der Mitte des Bandes. Positionieren Sie den Reißverschlussfuß über der Spule. Nähen Sie entlang des Bandes bis zur Kerbe. Steppen Sie mit Rückstichen zur Verstärkung.



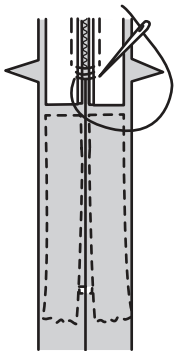
Stecken Sie die verbleibende Hälfte des Reißverschlusses auf der linken Seite der Reißverschlussöffnung auf die gleiche Weise fest. Heften Sie mit der Hand entlang der Mitte des Bandes. Positionieren Sie den Reißverschlussfuß am oberen Ende des Reißverschlusses mit der linken Rille über der Spule. Nähen Sie entlang des Bandes bis zur Kerbe, lassen Sie dabei die Taschenöffnung frei. Steppen Sie mit Rückstichen zur Verstärkung.



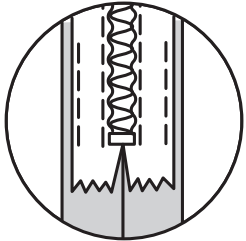
Schließen Sie den Reißverschluss und prüfen Sie, ob er von außen unsichtbar ist. Ziehen Sie die freien Enden des Reißverschlussbandes von der Nahtzugabe weg. Stecken Sie die verbleibende linke Seitennaht unterhalb des Reißverschlusses zusammen. Positionieren Sie den Reißverschlussfuß ganz nach links, sodass die Nadel durch die äußere Kerbe des Fußes geht. Beginnen Sie mit dem Nähen der Naht 6 mm oberhalb des untersten Stiches und leicht nach links versetzt. Nähen Sie den Rest der Naht ab.



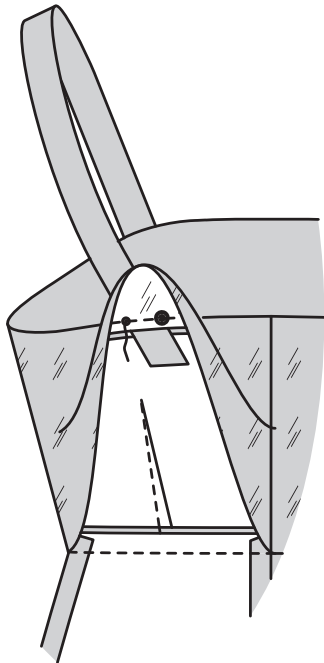
Wenn der Reißverschluss länger als die Öffnung ist, nähen Sie mit einem starken Faden ein paar kleine Stiche über die Enden der Spulen am Ende der Öffnung. Schneiden Sie das untere Ende des Reißverschlussbandes bis auf 1.5 cm an die Handstiche heran ab.



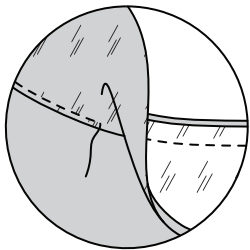
Wenn Sie es bevorzugen, öffnen Sie jede Nahtzugabe am Ende des Reißverschlusses und nähen Sie das Band auf die Nahtzugabe.



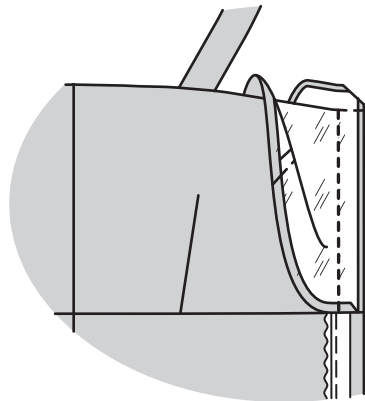
Probieren Sie das Kleid an. Führen Sie die Enden der Träger in die entsprechenden Rückenöffnung ein. Passen Sie es an, dass es bequem sitzt. Stecken. Nähen Sie auf der Innenseite die Enden der Träger an Oberteil und Futter und schließen Sie dabei an die vorherigen Nähte an. Schneiden Sie die Naht bis zum Ende der Naht an der linken Seite zurück.



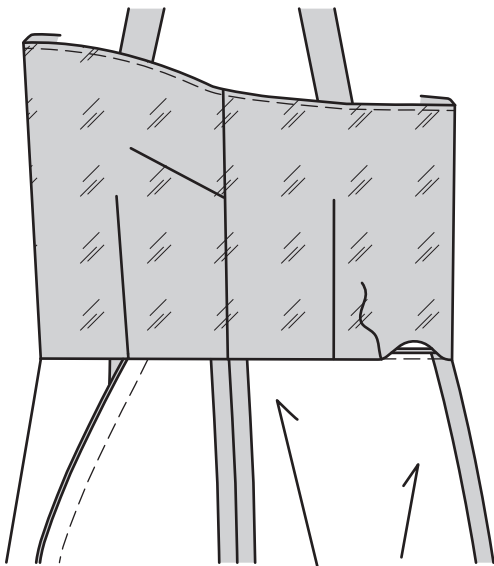
STEPPEN Sie das Futter so weit wie möglich **UNTER**.



Öffnen Sie die linken seidl. Öffnungskanten des Kleides und rollen Sie dabei die Reißverschlusszähne von der Öffnungskante weg. Wenden Sie das linke Seitenfutter nach außen. Stecken Sie die linke Seite und die linken seidl. Halsausschnittkanten des Kleides und des Futters rechts auf rechts zusammen. Nähen Sie die verbleibenden hinteren Halsausschnittkanten und schließen Sie dabei an die vorherigen Nähte an. Beschneiden Sie die Halsausschnittnaht. Nähen Sie quer über das Futter 1.3 cm von der linken Seitenkante entfernt, halten Sie dabei die Reißverschlusszähne frei. Beschneiden Sie die Ecke. Beschneiden Sie die linken Seitenkanten nicht.



Wenden Sie das Futter auf die INNENSEITE, bügeln Sie. Stecken Sie die gebügelte Futterkante an der Naht. **SÄUMEN** Sie fest.



ABSCHLUSS

Probieren Sie das Kleid an. Markieren Sie die Länge. Bügeln Sie den Saum entlang der Markierung nach oben. Markieren Sie die Tiefe des Saums; beschneiden Sie gleichmäßig. Bilden Sie einen **SCHMALEN SAUM** an den Schlitzkanten und Unterkante des Rocks.

