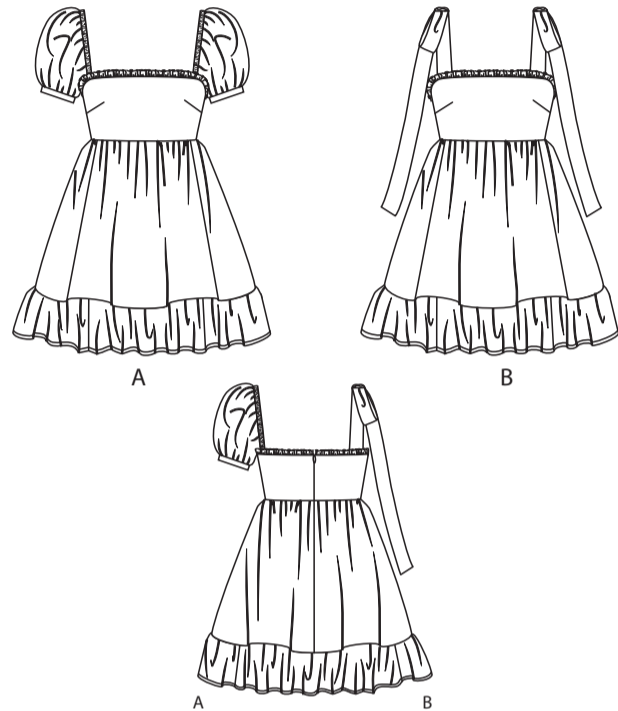




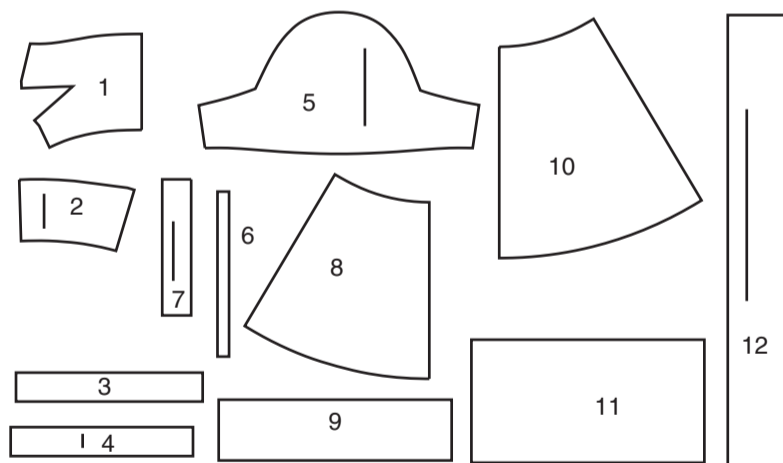
SCANNEZ LE CODE QR POUR ACCÉDER AU TUTORIEL ÉTAPE PAR ÉTAPE EN VIDÉO



@alissahthreads



**12 PIÈCES DU PATRON**



- 1 Corsage devant – A, B
- 2 Corsage dos – A, B
- 3 Volant devant – A, B
- 4 Volant dos - A, B
- 5 Manche – A
- 6 Guide pour élastique de la manche – A
- 7 Bande de manche – A
- 8 Jupe devant et dos – A, B
- 9 Volant inférieur – A, B
- 10 Juppon devant et dos – A, B
- 11 Volant de Juppon – A, B
- 12 Bretelle – B

**MARQUES DU PATRON**

**LIGNE DE DROIT-FIL:** Posez sur le droit-fil du tissu parallèle à la lisière ou à la pliure.

**LIGNE DE PLIURE:** Placez la ligne sur la pliure du tissu.

**MARQUE DE BOUTONNIÈRE:** Indique la longueur exacte et l'emplacement des boutons.

**MARQUE DE BOUTON:** Indique l'emplacement du bouton.

**REPÈRES ET SYMBOLES:** Pour faire coïncider les coutures et les détails d'assemblage.

Indique la Ligne de Poitrine, Ligne de Taille, les Hanches et/ou le Tour de Bras. Les Mesures font référence à la circonférence du Vêtement Fini (Mesures du corps + Aisance confort + Aisance mode). Ajustez le patron si nécessaire. La mesure ne comprend pas les plis, les pinces et les rentrés.

**RENTRÉ DE COUTURE COMPRIS:** 1.5cm, sauf différemment indiqué, mas pas imprimé sur le patron.

**ADAPTER SI NÉCESSAIRE**

Allongez ou raccourcissez aux lignes d'ajustement (=) ou où il est indiqué sur le patron. S'il faut ajouter une longueur considérable, vous pouvez acheter du tissu supplémentaire.

**POUR RACCOURCIR:** Pliez le long de la ligne d'ajustement. Faire une pliure la moitié de la quantité nécessaire. Adhère en place.

**POUR ALLONGER:** Coupez entre les lignes d'ajustement. Étendez la quantité nécessaire, en tenant les bords parallèles. Adhère sur le papier.

Lorsque les lignes de Modification ne se trouvent pas sur le patron, allongez ou raccourcissez au bord inférieur.

**COUPER ET MARQUER**

**RÉTRÉCISSEZ LE TISSU** qui n'est pas étiqueté prérétrécit. Repassez.

**ENFERMEZ LE PLAN DE COUPE** pour le Modèle, la Taille, la Largeur du Tissu.

Utilisez les plans de coupe **AVEC SENS** pour les tissus à dessins dans une seule direction, sens, poil ou surfaces nuancées. Puisque la plupart de tissus de tricot ont la surface nuancée, on utilise un plan de coupe avec sens.

Pour les **ÉPAISSEURS DOUBLES (AVEC PLIURE)**, pliez le tissu endroit contre endroit.

\* **ÉPAISSEURS DOUBLES (SANS PLIURE)** - Pour les tissus avec sens, pliez le tissu transversalement, endroit contre endroit. Marquez comme illustré. Coupez le long de la pliure transversale du tissu (A). Retournez l'épaisseur supérieure sur 180° pour que les flèches aillent dans la même direction et posez-la sur l'épaisseur inférieure, endroit contre endroit (B).

Pour une **SEULE ÉPAISSEUR** - Posez le tissu, endroit vers le haut. (Pour les Tissus à Fourrure, placez le poil vers le bas).

★ Coupez d'abord les autres pièces, en laissant assez de tissu pour couper cette pièce. Ouvrez le tissu. Pour les pièces "Coupez 1", coupez la pièce une fois sur une épaisseur simple avec la pièce vers le haut sur l'endroit du tissu.

La pièce du patron peut avoir des lignes de coupe pour plusieurs tailles. Choisissez la ligne de coupe correcte ou les pièces de patron pour votre taille.

Avant de **COUPER**, placez toutes les pièces sur le tissu selon le plan de coupe. Epinglez. (Les plans montrent l'emplacement approximatif des pièces de patron, lequel peut varier selon la taille du patron). Coupez **EXACTEMENT**, en maintenant les repères vers l'extérieur.

Avant d'enlever le patron, **REPORTEZ LES MARQUES** et les lignes d'assemblage sur l'Envers du Tissu, en utilisant la méthode à Epingles et à Craie ou le Papier à Calquer et la Roulette de Couturière. Les marques nécessaires sur l'endroit du tissu doivent être faites au fil.

**NOTE:** Les parties encadrées avec des pointillées (a! b! c!) dans les plans représentent les pièces coupées selon les mesures données.

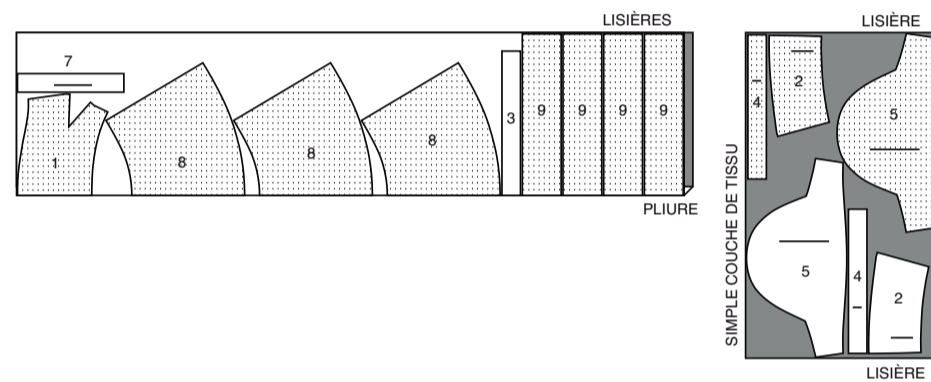
**PLANS DE COUPE**

ENDROIT DU PATRON	ENVERS DU PATRON	ENDROIT DU TISSU	ENVERS DU TISSU
-------------------	------------------	------------------	-----------------

**ROBE A**

utilisez les pièces : 1 2 3 4 5 7 8 9

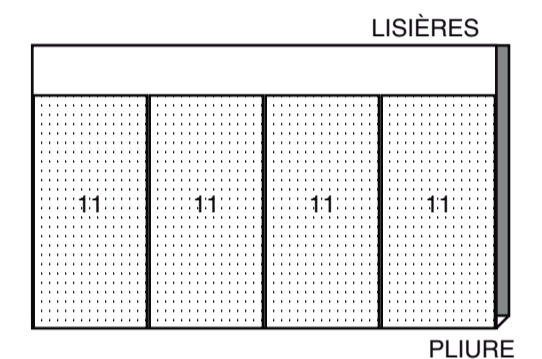
115 cm  
avec sens  
toutes les tailles



**TULLE À JUPON A B**

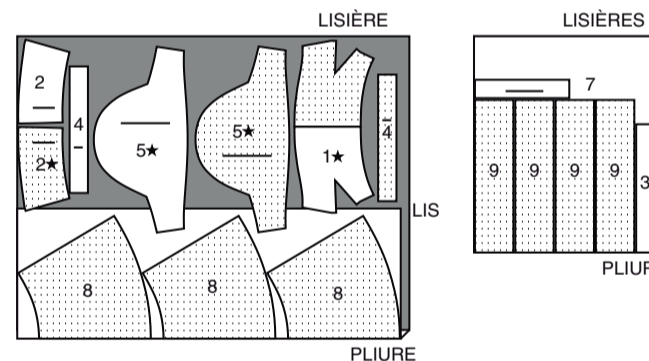
utilisez la pièce : 11

138 cm  
avec sens  
toutes les tailles



150cm

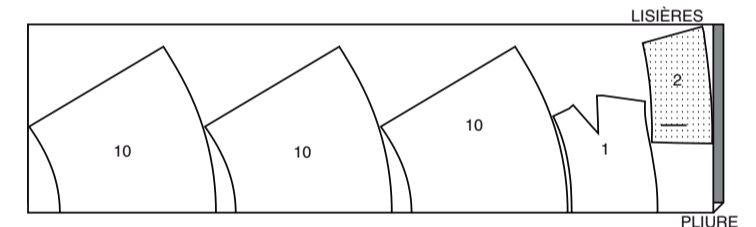
avec sens  
tailles 6 8 10 12 14 16



**DOUBLURE A B**

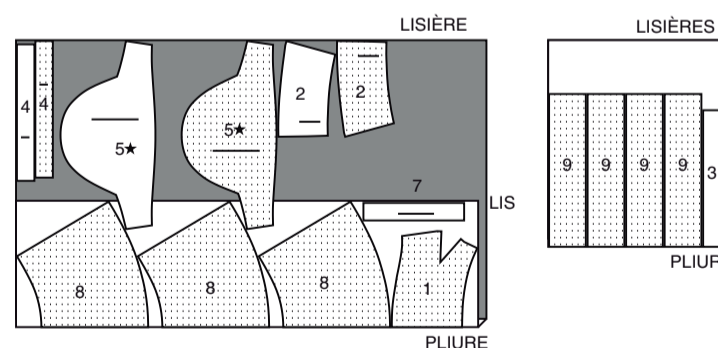
utilisez les pièces : 1 2 10

115 cm  
avec sens  
toutes les tailles



150 cm

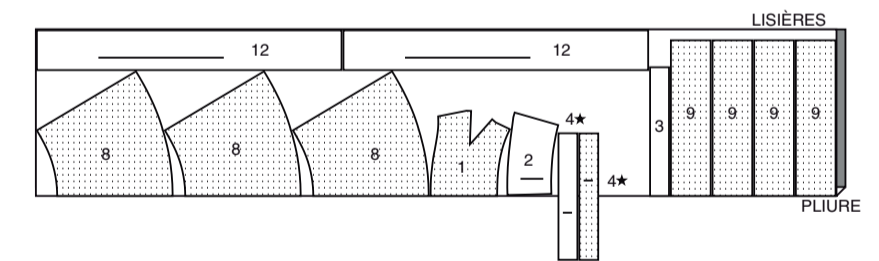
avec sens  
tailles 18 20 22 24



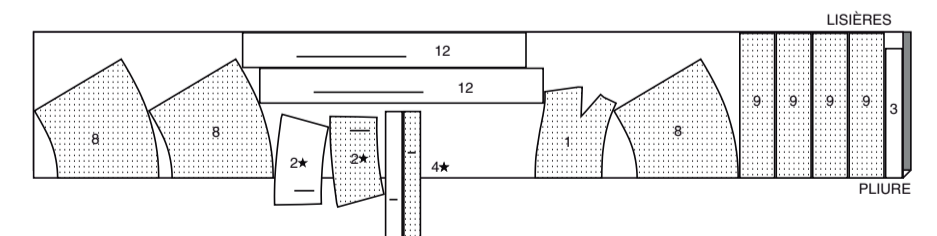
**ROBE B**

utilisez les pièces : 1 2 3 4 8 9 12

115 cm  
avec sens  
tailles 6 8 10 12 14



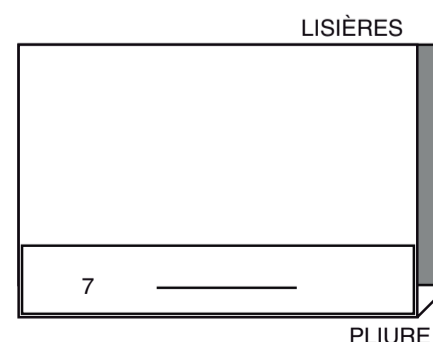
115 cm  
avec sens  
tailles 16 18 20 22 24



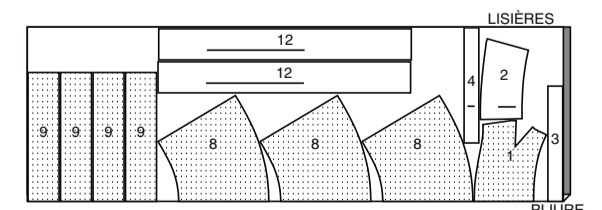
**ENTOILAGE A**

utilisez la pièce : 7

51 cm  
sans sens  
toutes les tailles

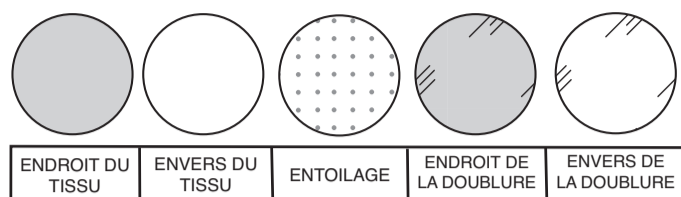


150 cm  
avec sens  
toutes les tailles



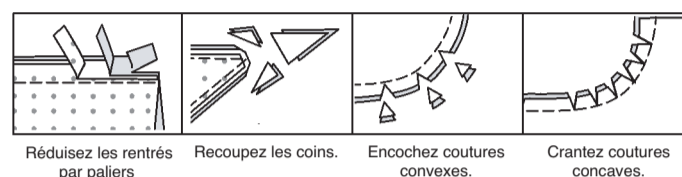
## INFORMATION DE COUTURE

### LÉGENDE DES CROQUIS



### RENTRÉS DE COUTURE

Utilisez des rentrés de 1.5 cm sauf indiqué différemment.



### ÉPINGLER ET AJUSTER

Épinglez ou bâtissez les coutures, ENDROIT CONTRE ENDROIT, en faisant coïncider les repères. Ajustez le vêtement avant de piquer les coutures principales.

### PRESSAGE

Pressez les rentrés de couture ensemble; puis ouvrez-les au fer sauf indiqué différemment. Crantez-les si nécessaire de sorte qu'ils restent à plat.

## GLOSSAIRE

Les termes de couture imprimés en **CARACTÈRES GRAS** ont l'aide d'une Vidéo de Tutoriel de couture. Scannez le CODE QR pour regarder les vidéos :

**PIQUER LE BORD/PIQUER AU BORD** – Piquer près du bord fini ou de la couture.

**FRONCER** - Piquer à grands points sur la ligne de couture, puis à 6 mm à l'intérieur du rentré. Tirer les fils canette à l'ajustage.

**OURLET ÉTROIT** – Replier l'ourlet, presser en répartissant l'ampleur si nécessaire. Déplier l'ourlet. Replier de nouveau en faisant coïncider le bord non fini avec la pliure ; presser. Replier le long du pli ; piquer.

**RENFORCER** - Piquer à petits points sur la ligne de couture indiquée dans les instructions de couture.

**SURPIQUER** – En utilisant le pied presseur comme un guide, sur l'endroit, piquer à 6 mm du bord, de la couture ou d'une autre piqûre, ou surpiquer comme spécifié.

**SOUS-PIQUER** – Déplier la parementure ou au-dessous du vêtement ; piquer sur le rentré près de la couture.

**POINTS COULÉS** - Glisser l'aiguille dans le bord plié et faire un point au-dessous dans le vêtement, ne prenant qu'un seul fil.

Lire les Instructions générales de la page 1 avant de commencer.

**LES PIÈCES DU PATRON SERONT IDENTIFIÉES PAR DES NUMÉROS LA PREMIÈRE FOIS QU'ELLES SERONT UTILISÉES.**

**PIQUER LES COUTURES ENDROIT CONTRE ENDROIT, SAUF INDICUÉ DIFFÉREMMENT.**



SCANNEZ LE CODE QR POUR ACCÉDER AU TUTORIEL ÉTAPE PAR ÉTAPE EN VIDÉO

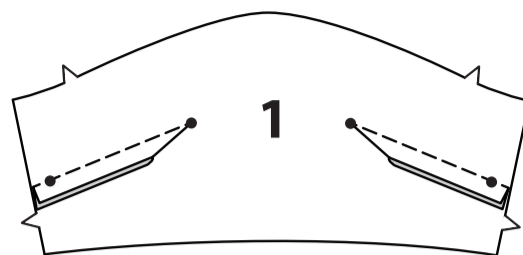


@alissahthreads

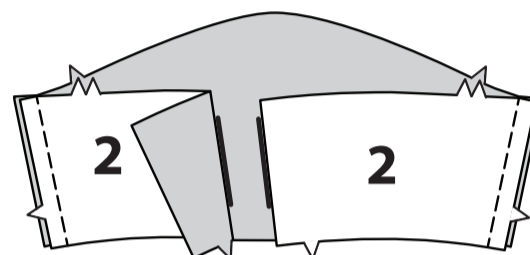
## ROBE A, B

### CORSAGE DEVANT ET DOS

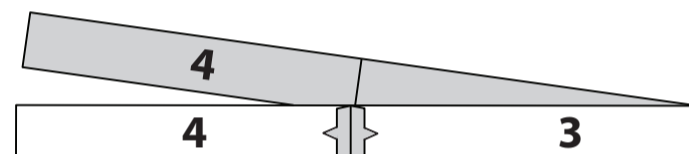
Piquez la couture de la pince du **CORSAGE DEVANT** (1), puis pressez-la vers le bas.



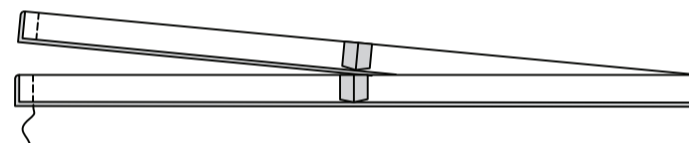
Endroit contre endroit, piquez le corsage devant et le **CORSAGE DOS** (2) sur les coutures latérales.



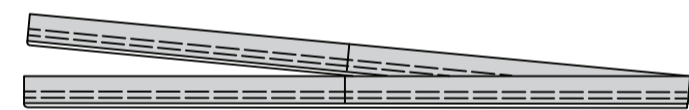
Piquez le **VOLANT DEVANT** (3) et le **VOLANT DOS** (4) sur les côtés.



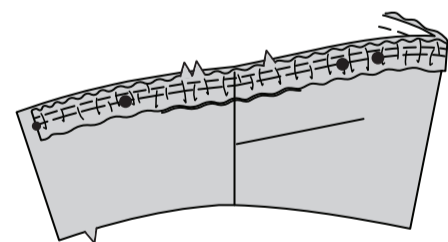
Pliez le volant en deux dans le sens de la longueur, endroit contre endroit. Piquez les extrémités.



Retournez le volant à l'endroit. Pressez. **FRONCEZ** le bord non fini du volant.



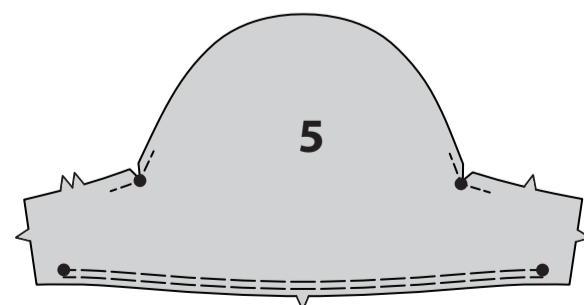
Sur l'endroit, épinglez le volant sur le bord supérieur du corsage, en faisant coïncider les petits cercles et les coutures latérales. Tirez sur le fil de fronces. Bâtissez. Reportez les marques du corsage sur le volant.



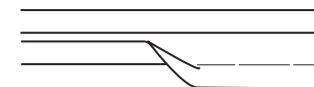
### MANCHE A

**RENFORCEZ** la **MANCHE** (5) sur les grands cercles. Crantez jusqu'aux grands cercles.

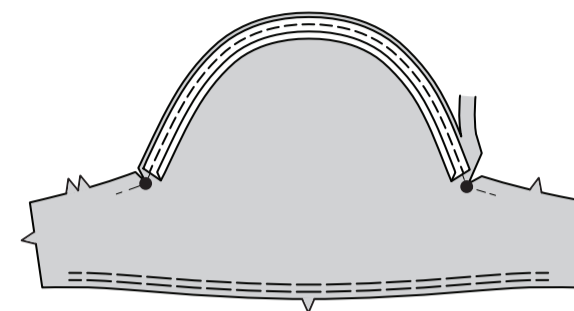
**FRONCEZ** le bord inférieur de la manche entre les grands cercles.



Dépliez un bord du biais ; pressez légèrement.

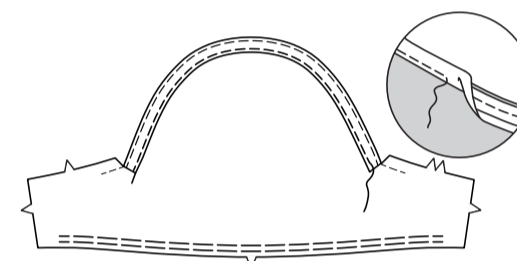


Épinglez le ruban sur le bord supérieur de la manche, en plaçant le pli à 1.5 cm du bord non fini. Piquez le long du pli. Coupez le vêtement au même niveau que le biais.



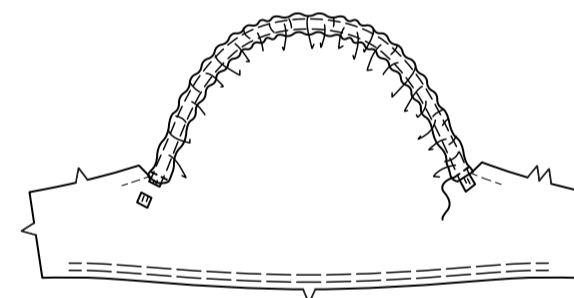
**SOUS-PIQUEZ** le ruban.

Retourner le biais vers l'intérieur le long de la couture. Pressez. Pour former la coulisse, piquez près du bord inférieur long.

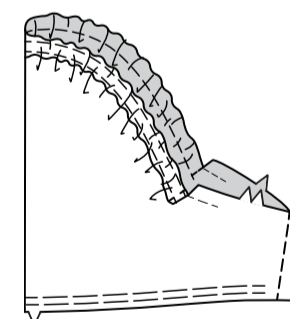


Coupez l'élastique de la mesure du **GUIDE POUR ÉLASTIQUE DE LA MANCHE** (6).

Insérez l'élastique dans l'ouverture de la coulisse, ayant les bouts étendus 1.5 cm au-delà des grands cercles. Bâtissez les bouts. Essayez le vêtement et ajustez si nécessaire. Piquez sur les bouts de l'élastique et coupez-les comme illustré.

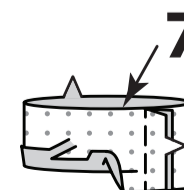


Endroit contre endroit, piquez la couture de manche.

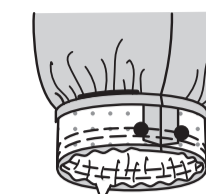


Faites adhérer l'**ENTOILAGE** sur l'envers de chaque pièce correspondante de la **BANDE DE MANCHE** (7), en suivant la notice d'utilisation. Piquez ensemble les extrémités de la bande.

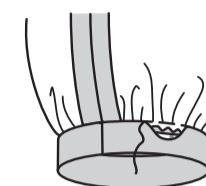
Repliez 1.5 cm sur le bord sans encoche de la bande. Pressez. Coupez le rentré pressé à 1 cm.



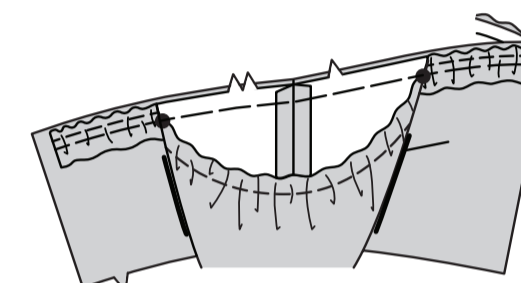
Épinglez la bande sur la manche, en faisant coïncider les encoches, les coutures et les grands cercles. Tirez sur le fil de fronces. Bâtissez. Piquez. Égalisez les rentrés.



Retournez la bande vers l'intérieur. Cousez le bord pressé par-dessus la couture aux **POINTS COULÉS**.



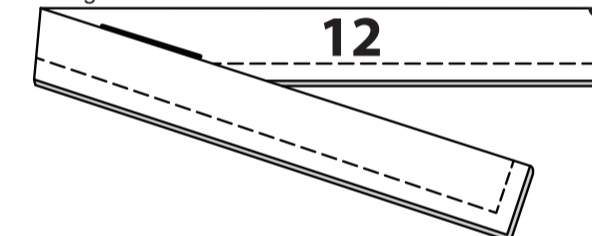
Sur l'endroit, épinglez la manche sur le bord de l'emmanchure en faisant coïncider les grands cercles, ayant les bords non finis au même niveau. Bâtissez.



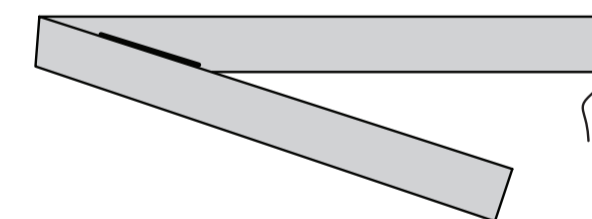
## BRETELLES B

Assemblez quatre bretelles comme suit :

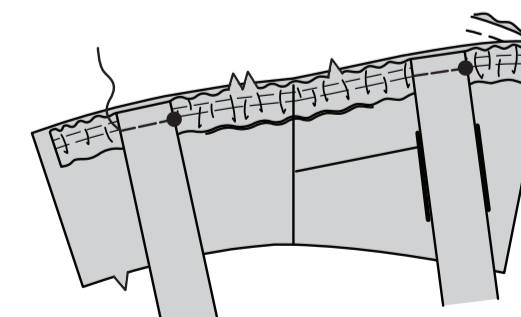
Pliez la **BRETELLE** (12) en deux dans le sens de la longueur, endroit contre endroit. Piquez le long du bord extérieur en laissant ouverte l'extrémité avec grands cercles. Égalisez.



Retournez la bretelle à l'endroit. Pressez. Bâtissez ensemble les bords non finis.

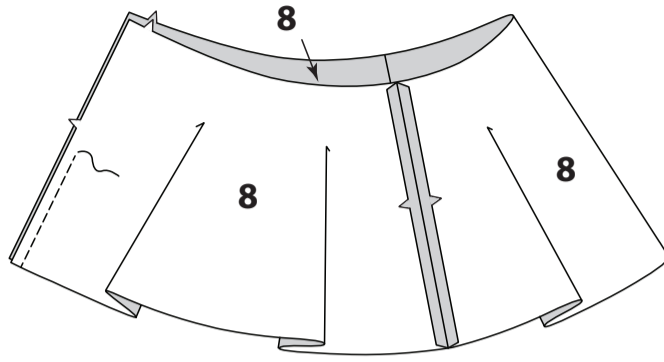


Sur l'endroit, épinglez les bretelles sur le bord supérieur du corsage devant et dos, en faisant coïncider les grands cercles, comme illustré. Bâtissez.

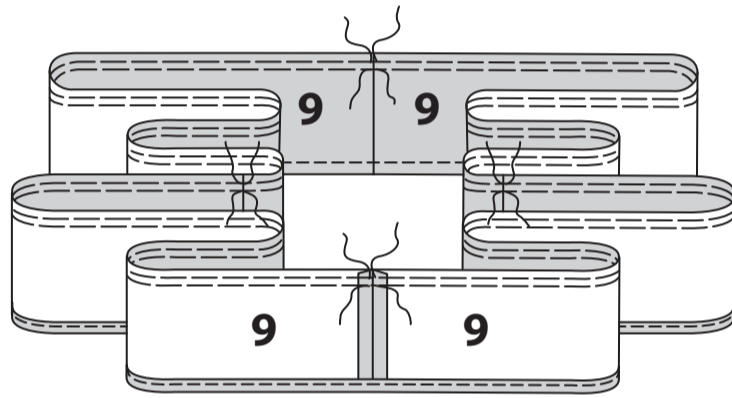


## JUPE DEVANT ET DOS ET DOUBLURE

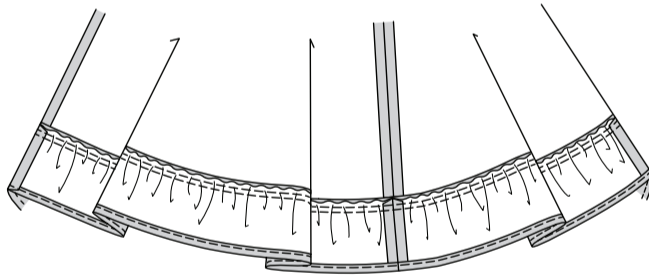
Endroit contre endroit, piquez les coutures des pièces de la JUPE DEVANT ET DOS (8), en piquant la couture du milieu dos du bord inférieur jusqu'à 5 cm de l'encoche. Piquez au point arrière pour renforcer la couture.



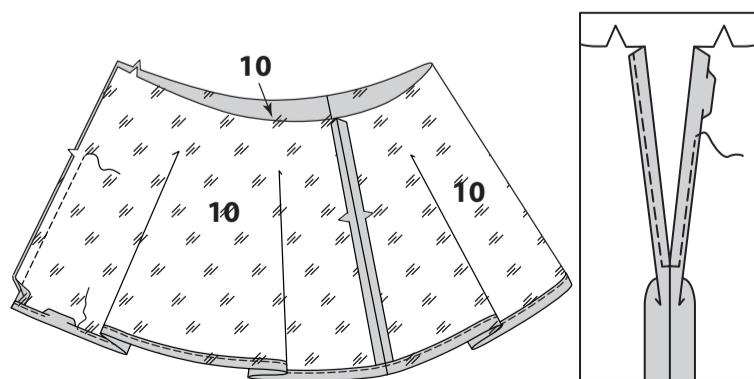
Piquez les extrémités des pièces du VOLANT INFÉRIEUR (9). **FRONCEZ** le bord supérieur du volant en arrêtant la piqûre sur les coutures. Faites un **OURLET ÉTROIT** sur le bord inférieur du volant.



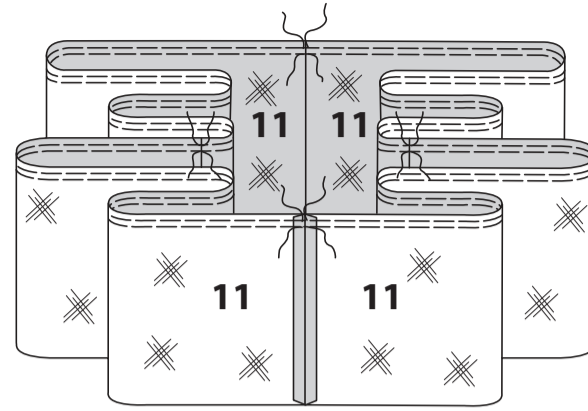
Endroit contre endroit, épinglez le volant sur le bord inférieur de la robe en faisant coïncider les coutures et les milieux. Tirez sur le fil de fronces. Bâissez. Piquez. Relevez la couture au fer.



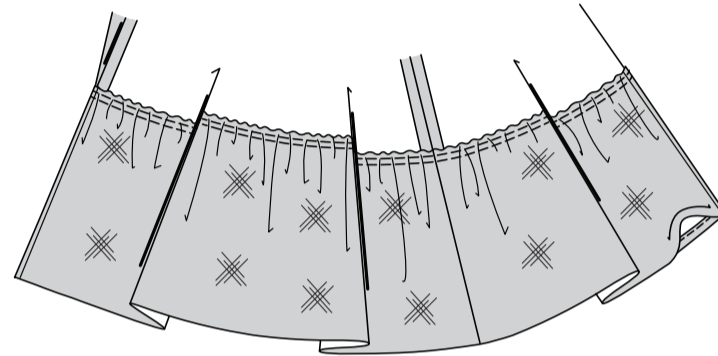
Piquez les coutures des pièces du JUPON DEVANT ET DOS (10), en piquant la couture du milieu dos du bord inférieur jusqu'à l'encoche. Faites un **OURLET ÉTROIT** sur les bords de l'ouverture inférieure et du dos du jupon.



Piquez les extrémités des pièces du VOLANT DE JUPON (11). **FRONCEZ** le bord supérieur du volant en arrêtant la piqûre aux coutures.

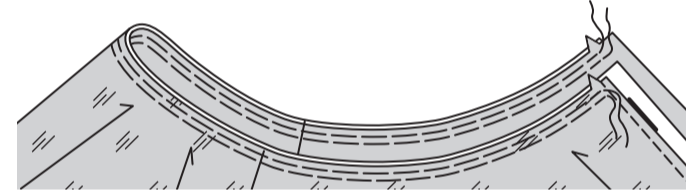


Envers contre envers, épinglez le volant sur la doublure en plaçant la couture le long de la ligne de piqûre, en faisant coïncider les coutures et les milieux. Tirez sur le fil de fronces. Bâissez. Piquez sur la ligne de piqûre.

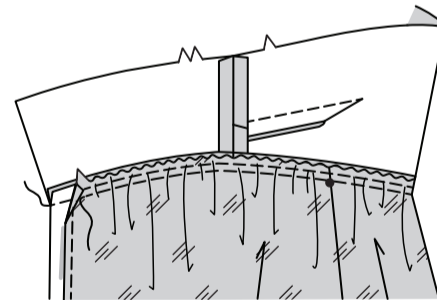


Envers contre envers, épinglez le jupon et la jupe sur le bord supérieur, en faisant coïncider les encoches, ayant les bords non finis au même niveau. Bâissez entre les encoches en laissant le bord de l'ourlet libre.

**FRONCEZ** le bord supérieur de la jupe et de la doublure entre les encoches sur le dos.



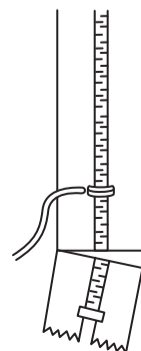
Endroit contre endroit, épinglez la jupe sur le bord inférieur du corsage, en faisant coïncider les encoches, le milieu dos et les coutures avec les petits cercles sur le devant. Tirez sur le fil de fronces. Bâissez. Piquez à travers toute l'épaisseur en arrêtant à l'encoche. Piquez les rentrés restants ensemble au niveau du milieu dos. Relevez la couture au fer.



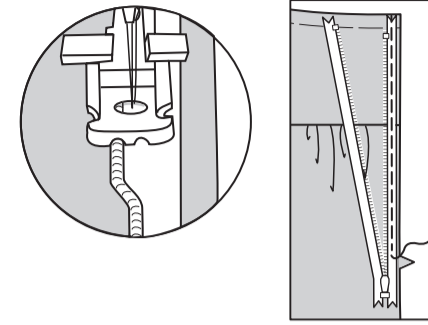
## FERMETURE À GLISSIÈRE

**NOTE** : Piquez la fermeture à glissière en utilisant un pied à fermeture à glissière invisible

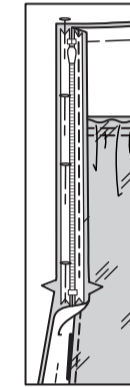
**NOTE** : Il peut être nécessaire de raccourcir la fermeture. Pour faire un nouvel arrêt de fermeture, placez la fermeture le long du bord de l'ouverture (avec la tirette à 1 cm au-dessous de la ligne de couture). Marquez l'emplacement du nouvel arrêt. Surfilez à travers les dents sur la marque. Coupez la fermeture 2 cm au-dessous du nouvel arrêt.



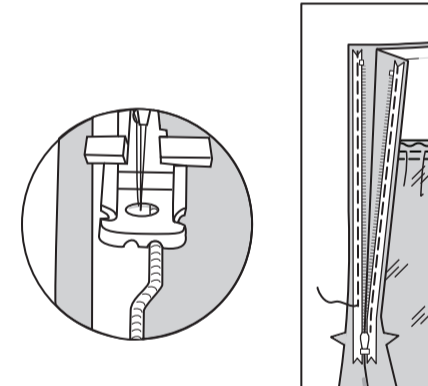
Ouvrez la fermeture. Sur l'endroit, épinglez la fermeture sur le bord de l'ouverture gauche, vers le bas sur le rentré, en plaçant le ruban de la fermeture à 6 mm du bord supérieur du tissu et les dents de la fermeture sur la ligne de couture. Placez la rainure gauche du pied à fermeture par-dessus les dents ; piquez près des dents, en arrêtant à l'encoche, en maintenant la doublure libre.



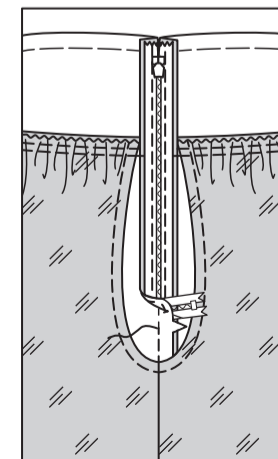
Fermez la fermeture. Epinglez l'autre ruban de la fermeture sur le bord de l'ouverture du dos droit, en plaçant les dents de la fermeture sur la ligne de couture.



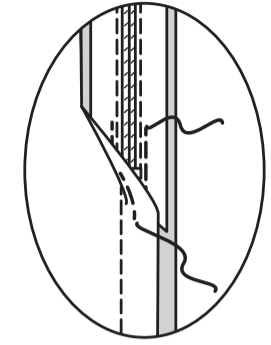
Ouvrez la fermeture. Placez la rainure droite du pied à fermeture par-dessus les dents ; piquez jusqu'à l'encoche.



Fermez la fermeture. Glissez le pied à fermeture vers la gauche. Epinglez les pièces du dos ensemble au-dessous de la fermeture. Positionnez et abaissez l'aiguille légèrement au-dessus et vers la gauche de la piqûre de la fermeture à l'encoche. Piquez la couture du milieu dos au-dessous de l'encoche en raccordant avec la piqûre précédente.



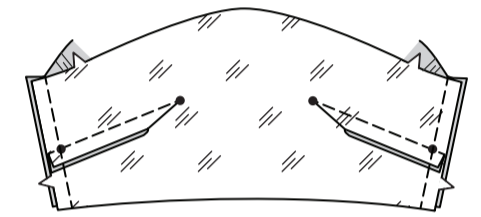
Piquez ou cousez à la main chaque extrémité du ruban de la fermeture sur les rentrés, en maintenant le dos libre au fur et à mesure.



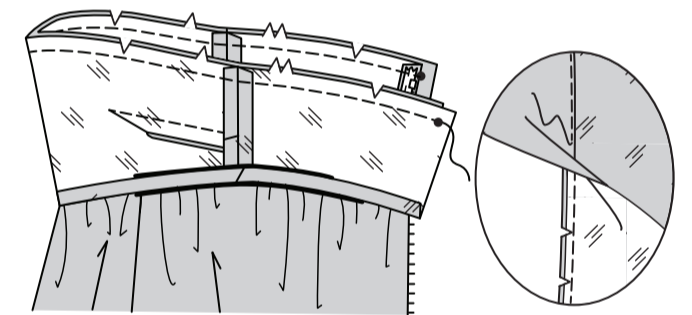
## DOUBLURE DE CORSAGE

Faites la couture de la pince de la Doublure corsage devant comme décrit pour le corsage.

Endroit contre endroit, piquez le corsage devant et dos sur les coutures latérales.



Rentrez au fer 1.5 cm sur le bord inférieur de la doublure. Endroit contre endroit, épinglez la doublure sur le bord supérieur de la robe, en faisant coïncider les coutures. Bâissez le bord de l'encolure, en crantant la doublure si nécessaire. Piquez. Égalisez. **SOUS-PIQUEZ** la doublure.



Rabattez la doublure, en repliant les bords de l'ouverture du dos pour dégager les dents de la fermeture ; pressez. Cousez les bords du dos au ruban de la fermeture et le bord pressé par-dessus la couture de la taille aux **POINTS COULÉS**.

Si vous préférez, cousez les extrémités libres de la doublure sur le ruban de la fermeture aux points coulés.

