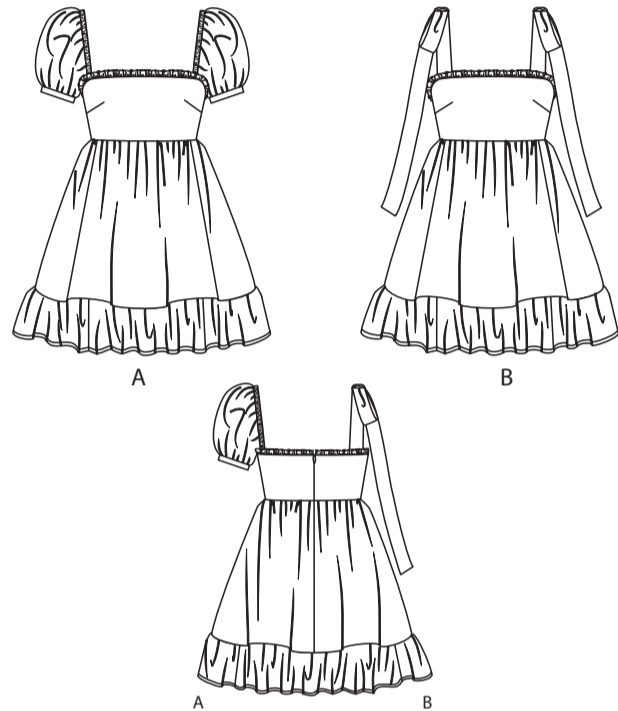
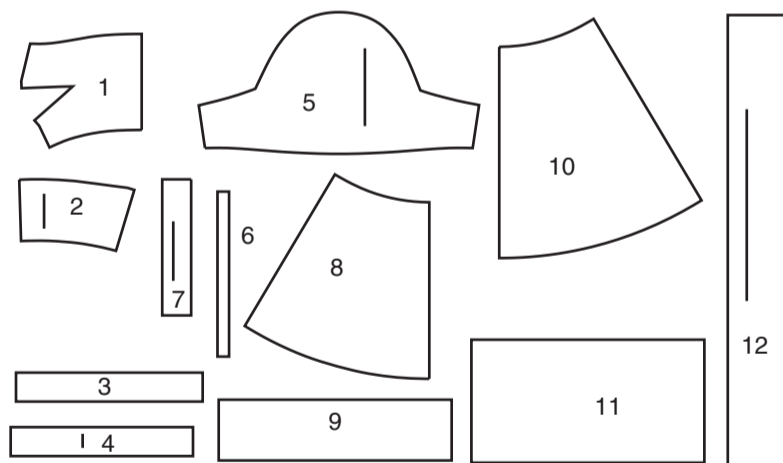


@alissahthreads

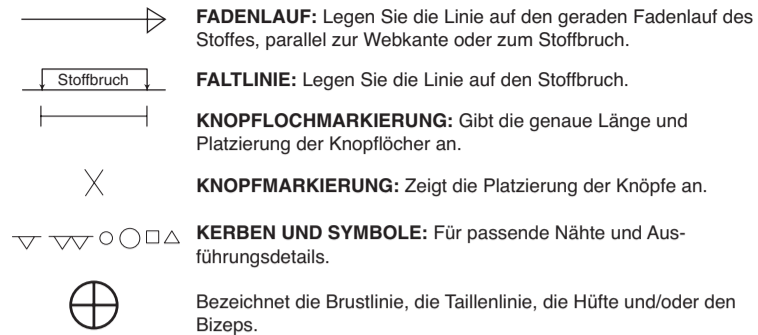


12 SCHNITTEILE



- 1 VORD. OBERTEIL - A,B
- 2 RÜCKW. OBERTEIL - A,B
- 3 VORDERE RÜSCHE - A,B
- 4 RÜCKW. RÜSCHE - A,B
- 5 ÄRMEL - A
- 6 GUMMIFÜHRUNG FÜR ÄRMEL - A
- 7 ÄRMELBAND - A
- 8 ROCKVORDER- UND RÜCKENTEIL - A,B
- 9 UNTERE RÜSCHE - A,B
- 10 UNTERROCK-VORDER- UND -RÜCKENTEIL - A,B
- 11 UNTERROCKRÜSCHE - A,B
- 12 TRÄGER - B

MUSTERMARKIERUNGEN



Bezeichnet die Brustlinie, die Taillenlinie, die Hüfte und/oder den Bizeps. Die Maße beziehen sich auf den Umfang des fertigen Kleidungsstücks (Körpermaß + Trageerleichterung + Design-Erleichterung). Passen Sie das Schnittmuster bei Bedarf an. Die Maße schließen Falten, Biesen, Abnäher und Nahtzugaben aus.

NAHTZUGABE: 1.5 cm enthalten, sofern nicht anders angegeben, aber nicht auf dem Gewebe aufgedruckt.

GEGEBENENFALLS ANPASSEN

Verlängern oder verkürzen Sie an den Anpassungslinien (=) oder an den auf dem Muster angegebenen Stellen. Wenn eine größere Länge hinzugefügt wird, müssen Sie eventuell zusätzlichen Stoff kaufen.

ZUM VERKÜRZEN: Falten Sie entlang der Anpassungslinie. Machen Sie eine Falte mit der Hälfte der benötigten Menge. Aufkleben.

ZUM VERLÄNGERN: Schneiden Sie zwischen den Anpassungslinien. Verteilen Sie den Betrag nach Bedarf, halten Sie die Kanten parallel. Kleben Sie über das Papier.

Wenn die Änderungslinien nicht auf dem Gewebe liegen, verlängern oder kürzen Sie an der unteren Kante.

SCHNEIDEN UND MARKIEREN

SCHRUMPFEN Sie den **STOFF**, wenn er nicht als vorgeschrumpt gekennzeichnet ist. Drücken Sie.

KREISEN Sie die **ZEICHNUNG** für Modell, Größe, Stoffbreite.

Verwenden Sie das Auflageplan **MIT STRICHRICHTUNG** für Stoffe mit Einwegmustern, Strichrichtung, Flor oder Oberflächenschattierung. Da die meisten Maschenwaren Oberflächenschattierungen aufweisen, wird ein Auflageplan mit Strichrichtung verwendet.

Für **DOPPELTE DICKE (MIT STOFFBRUCH)** - falten Sie den Stoff rechts auf rechts.

***DOPPELTE DICKE (OHNE STOFFBRUCH)** - Für Stoffe mit Strichrichtung falten Sie den Stoff quer, rechts auf rechts. Markieren Sie wie gezeigt. Schneiden Sie entlang der Querfalte des Stoffes (A). Drehen Sie die obere Lage um 180°, so dass die Pfeile in die gleiche Richtung zeigen, und legen Sie über die untere Lage, rechts auf rechts (B).

Für **EINZELNE DICKE** - legen Sie den Stoff mit der rechten Seite nach oben. (Für Pelzflor-Stoffe legen Sie die Florseite nach unten.)

★ Schneiden Sie zuerst die anderen Teile aus, so dass genügend Stoff zum Zuschneiden dieses Teils vorhanden ist. Öffnen Sie den Stoff. Schneiden Sie bei "Schnitt 1"-Teilen das Teil einmal auf einer einzelnen Dicke mit der Stoffseite nach oben auf der rechten Seite des Stoffes zu.

Das Schnittmuster kann Schnittlinien für mehrere Größen enthalten. Wählen Sie die richtige Schnittlinie oder die Schnittmuster Teile für Ihre Größe aus.

Legen Sie vor dem **SCHNEIDEN** alle Teile entsprechend dem Auflageplan auf den Stoff. Stecken Sie. (Die **Auflagepläne zeigen die ungefähre Position der Schnittmuster Teile**; die **Position kann je nach Schnittmustergröße variieren**.) Schneiden Sie **GENAU** aus, indem Sie die Kerben nach außen schneiden.

Bevor Sie das Schnittmuster entfernen, **ÜBERTRAGEN SIE DIE MARKIERUNGEN** und Konstruktionslinien auf die linke Seite des Stoffes, indem Sie die Methode mit Nadel und Kreidestift oder Pauspapier und Schneiderrad verwenden. Markierungen, die auf der rechten Seite des Stoffes benötigt werden, sollten Faden nachgezeichnet werden.

HINWEIS: Kästchen mit gestrichelten Linien (a1 bis c1) in den Auflageplänen stellen Teile dar, die nach den angegebenen Maßen geschnitten wurden.

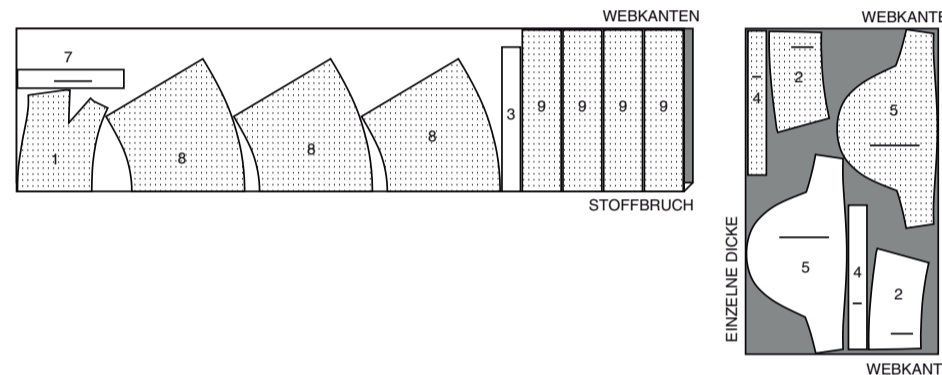
ZUSCHNITTPLÄNE

RECHTE MUSTERSEITE	LINKE MUSTERSEITE	RECHTE STOFFSEITE	LINKE STOFFSEITE

KLEID A

Teile: 1 2 3 4 5 7 8 9

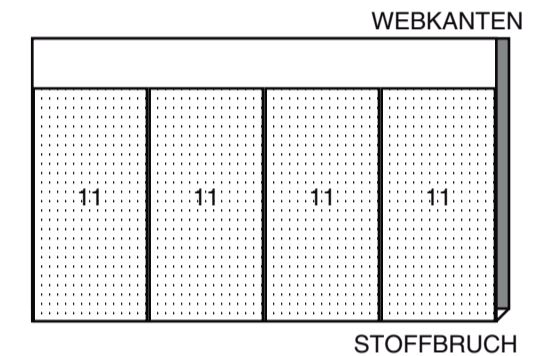
115 cm
mit Strichrichtung
alle Größen



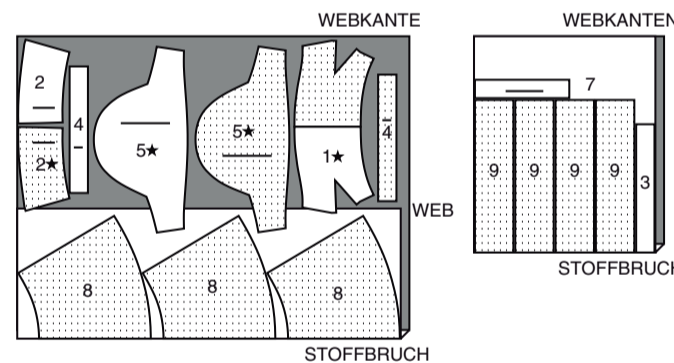
PETICOAT TULLE A B

Teile: 11

mit Strichrichtung
alle Größen



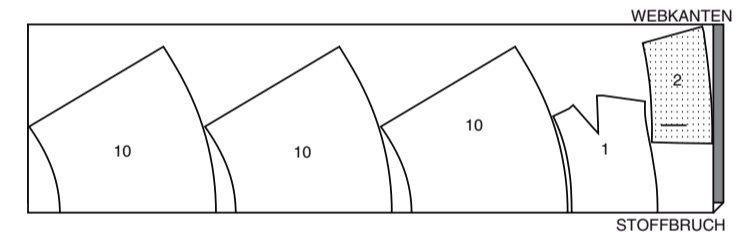
150 cm
mit Strichrichtung
Größen 6-8-10-12-14-16



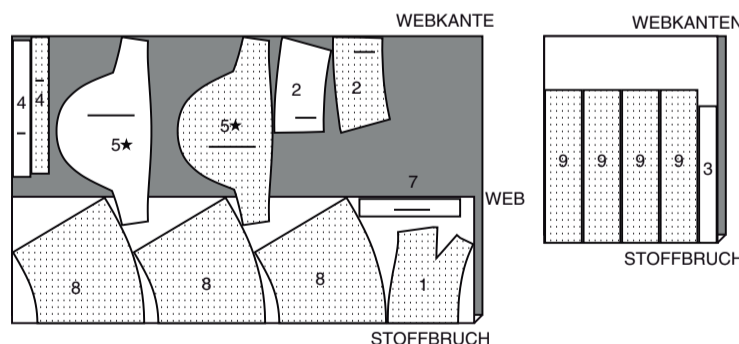
LINING A B

Teile: 1 2 10

115 cm
mit Strichrichtung
alle Größen



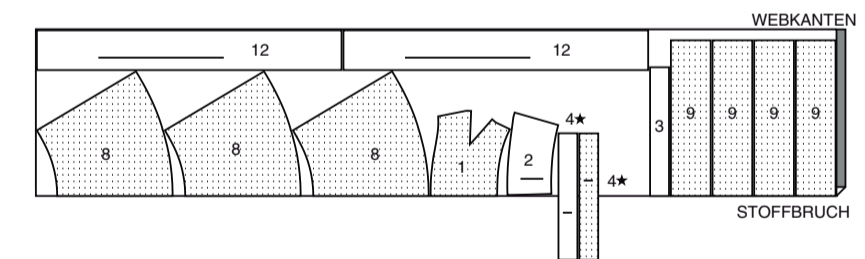
150 cm
mit Strichrichtung
Größen 18-20-22-24



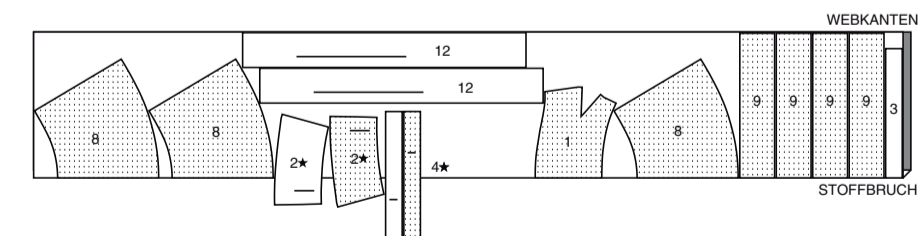
KLEID B

Teile: 1, 2, 3, 4, 8 9 12

115 cm
mit Strichrichtung
GRÖSSEN 6-8-10-12-14



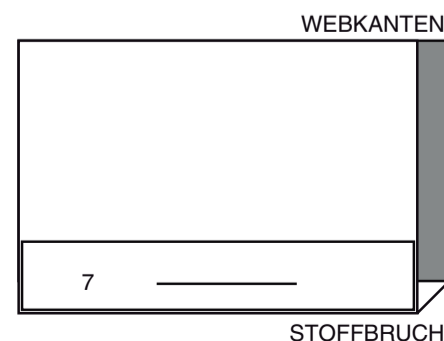
115 cm
mit Strichrichtung
GRÖSSEN 16-18-20-22-24



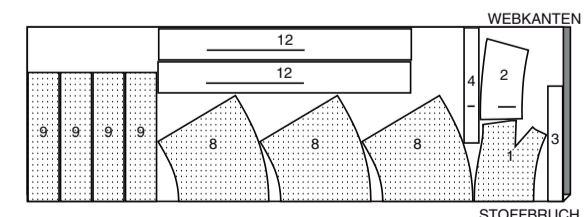
EINLAGE A

Teile: 7

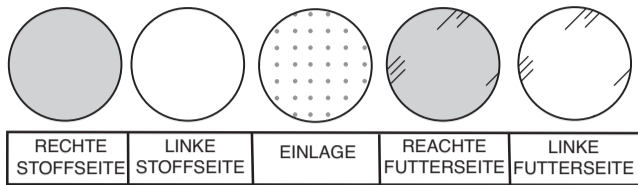
51 cm
ohne Strichrichtung
alle Größen



150 cm
mit Strichrichtung
alle Größen

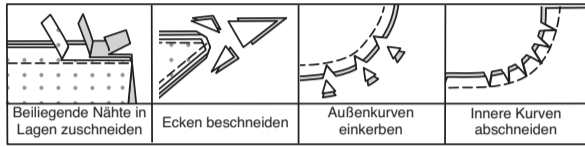


NÄHINFORMATIONEN STOFFSCHLÜSSEL



NAHTZUGABEN

Es sind 1.5 cm Nahtzugaben im Schnittmuster berücksichtigt, sofern nicht anders angegeben.



STECKEN UND ANPASSEN

Stecken oder heften Sie die Nähte, **RECHTS AUF RECHTS**, mit passenden Einkerbungen. Passen Sie das Kleidungsstück an, bevor Sie die Hauptnähte nähen.

BÜGELN

Bügeln Sie die Nahtzugaben flach; öffnen Sie sie dann, sofern nicht anders angegeben. Stecken Sie wo nötig, damit sie flach liegen.

GLOSSAR

KNAPPKANTIG STEPPEN - Nähen Sie dicht an der fertigen Kante oder Naht.

EINREIHEN - Nähen Sie mit langen Maschinenstichen entlang der Nahtlinie und nochmals 6 mm entfernt in der Nahtzugabe. Ziehen Sie die Fadenenden beim Anpassen an die Passform.

SCHMALER SAUM - Saum einschlagen, bügeln und bei Bedarf die Fülle eindrücken. Öffnen Sie den Saum. Wieder einschlagen, so dass die Schnittkante entlang der Falte liegt; bügeln. Entlang der Falte einschlagen; nähen.

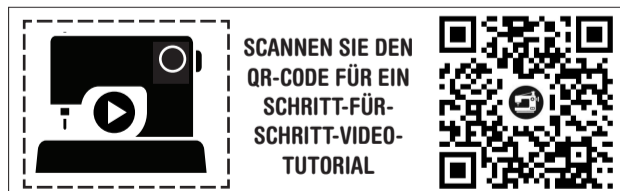
VERSTÄRKEN - Mit kleinen Maschinenstichen entlang der Nahtlinie nähen, wie in der Nähanleitung angegeben.

ABSTEPHEN - Nähen Sie auf der Außenseite 6 mm von der Kante, der Naht oder der vorherigen Naht entfernt, wobei Sie den Nähfuß als Führung verwenden, oder nähen Sie an den in der Anleitung angegebenen Stellen.

UNTERSTEPHEN - Öffnen Sie den Besatz oder die Unterseite des Kleidungsstücks; nähen Sie auf der Nahtzugabe dicht an der Naht.

SÄUMEN - Nadel durch eine gefaltete Kante schieben, dann einen Faden des darunter liegenden Stoffes aufnehmen. Lesen Sie die Allgemeine Hinweise auf Seite 1, bevor Sie beginnen.

DIE SCHNITTEILE WERDEN BEI DER ERSTEN VERWENDUNG DURCH NUMMERN GEKENNZEICHNET.

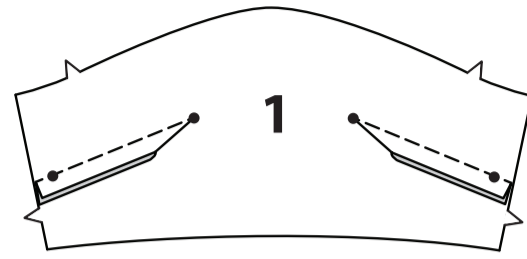


SCANNEN SIE DEN QR-CODE FÜR EIN SCHRITT-FÜR-SCHRITT-VIDEO-TUTORIAL

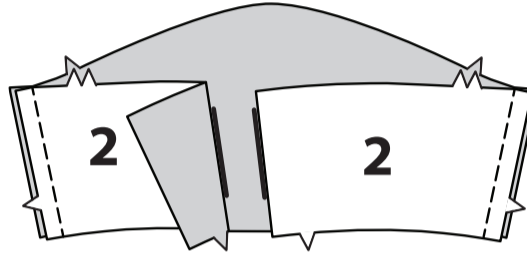
@alissahthreads

KLEID A, B VORD. UND RÜCKW. OBERTEIL

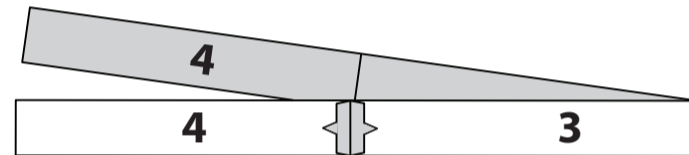
Nähen Sie die Abnähernaht in das VORD. OBERTEIL (1) Abnäher nach unten bügeln.



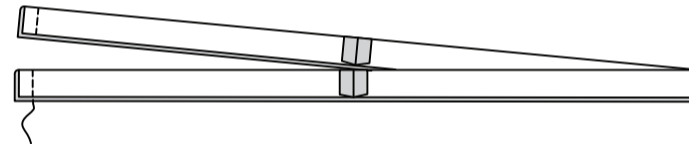
Rechts auf rechts das vord. Oberteil an den Seitennähten auf das RÜCKW. OBERTEIL (2) aufstecken.



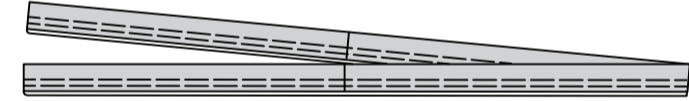
Nähen Sie die VORD. RÜSCHE (3) an den Seiten auf RÜCKW. RÜSCHE (4).



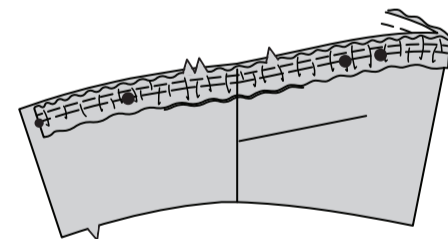
Falten Sie die Rüsche der Länge nach rechts auf rechts. Nähen Sie die Enden.



Wenden Sie die Rüsche auf die rechte Seite. Bügeln Sie. **REIHEN** Sie die Schnittkante der Rüsche **EIN**.

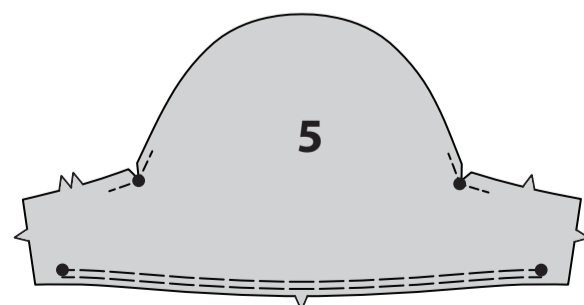


Auf der Außenseite die Rüsche an der oberen Kante des Oberteils feststecken, wobei die kleinen Punkte und die Seitennähte übereinstimmen. Passen Sie die Kräuseln an. Heften. Übertragen Sie die Markierungen vom Oberteil auf die Rüsche.

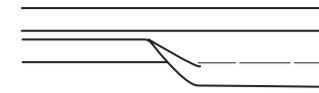


ÄRMEL A

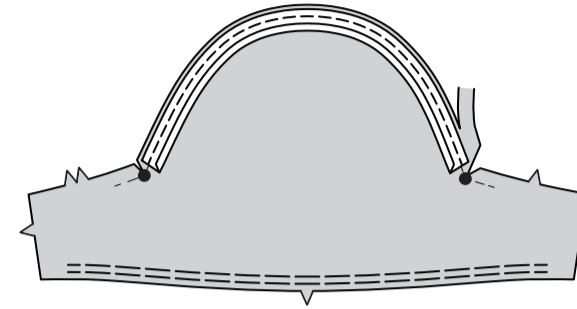
VERSTÄRKEN Sie den ÄRMEL (5) an den großen Punkten. Schneiden Sie zu den großen Punkten ein. **REIHEN** Sie die Unterkante des Ärmels zwischen den großen Punkten **EIN**.



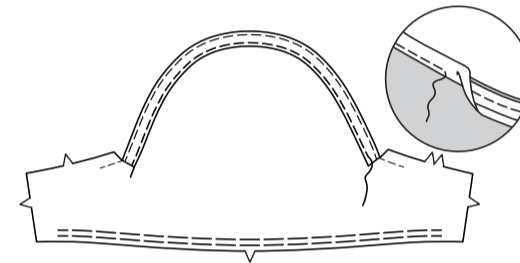
Öffnen Sie eine gefaltete Kante des Schrägbandes; bügeln Sie leicht darüber.



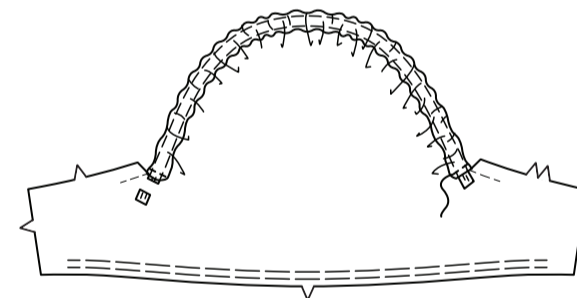
Stecken Sie das Band an der oberen Kante des Ärmels fest und legen Sie eine Falte 1.5 cm von der Schnittkante entfernt. Nähen Sie entlang der Falte. Schneiden Sie das Kleidungsstück bündig mit dem Schrägband zu.



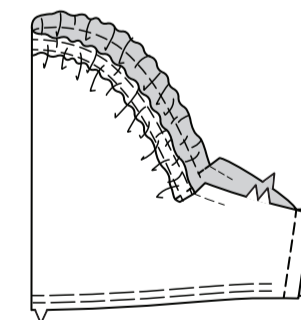
STEPHEN Sie das Band **UNTER**. Wenden Sie das Schrägband entlang der Naht nach innen. Bügeln Sie. Um einen Tunnel zu bilden, nähen Sie dicht an der unteren langen Kante.



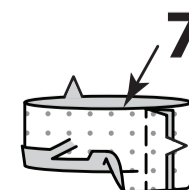
Schneiden Sie das Gummiband in den Maßen von GUMMIFÜHRUNG FÜR ÄRMEL (6) zu. Führen Sie das Gummiband urch die Öffnung im Tunnel ein und lassen Sie die Enden 1.5 cm über die großen Punkte hinausragen. Heften Sie die Enden. Probieren Sie das Kleidungsstück an und bei Bedarf anpassen. Nähen Sie über die Enden des Gummibands. Schneiden Sie die Enden des Gummibands wie gezeigt ab.



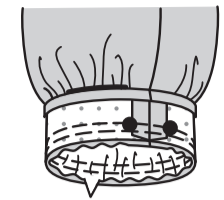
Nähen Sie die Ärmelnaht rechts auf rechts.



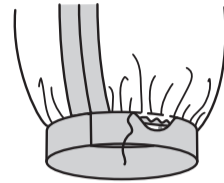
Nähen Sie die EINLAGE auf die linke Seite jedes passenden Abschnitts des ÄRMELBANDS (7) und befolgen Sie dabei die Anweisungen des Herstellers. Nähen Sie die Enden des Ärmelbands zusammen. Drehen Sie die nicht eingekerbte Kante des Ärmelbandes um 1.5 cm ein. Bügeln Sie. Schneiden Sie die gebügelte Nahtzugabe auf 1 cm zurück.



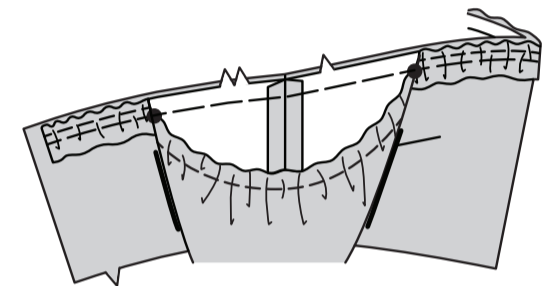
Stecken Sie das Ärmelband an den Ärmel, wobei Kerben, Nähte und große Punkte übereinstimmen. Passen Sie die Kräuseln an. Heften. Nähen Sie.



Wenden Sie das Ärmelband nach innen, **SÄUMEN** Sie die gebügelte Kante über die Naht.

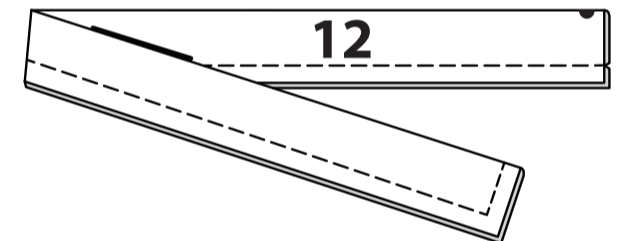


Auf der Außenseite den Ärmel mit großen Punkten an der Armausschnittkante feststecken, die Schnittkanten sind gerade. Heften.

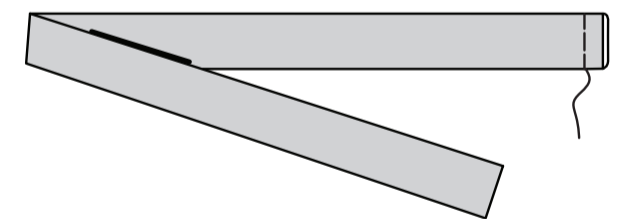


TRÄGER B

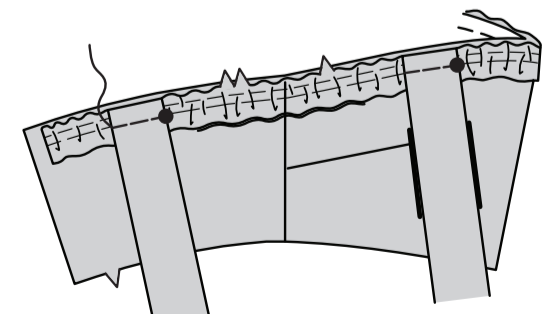
Fertigen Sie vier Bänder wie folgt an: Falten Sie den TRÄGER (12) der Länge nach in der Mitte rechts auf rechts. Nähen Sie entlang der Außenkante, dabei das Ende mit den großen Punkten offen lassen. Beschneiden.



Drehen Sie den Träger auf die rechte Seite. Bügeln Sie. Heften Sie die Schnittkanten zusammen.

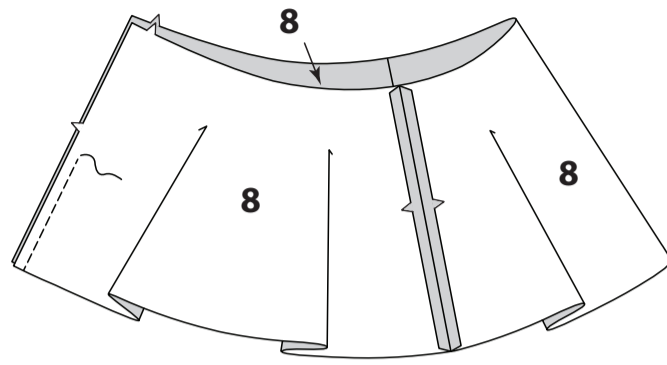


Auf der Außenseite die Träger an der Oberkante des vorderen und hinteren Oberteils feststecken, wobei die großen Punkte übereinstimmen, wie gezeigt. Heften.

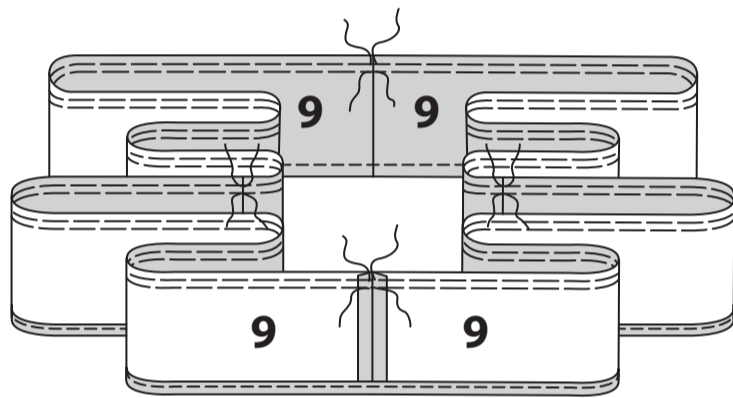


VORDER- UND RÜCKENTEIL DES ROCKS UND FUTTER

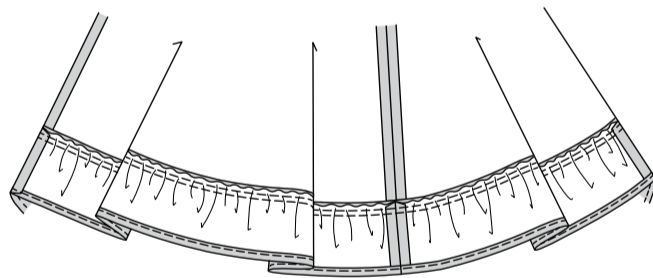
Nähen Sie rechts auf rechts die Nähte in den ROCKVORDER- UND RÜCKENTEILEN (8), wobei Sie die rückwärtige Mittelnaht von der Unterkante bis auf 5 cm an die Kerbe heran nähen. Steppen Sie mit Rückstichen, um die Naht zu verstärken.



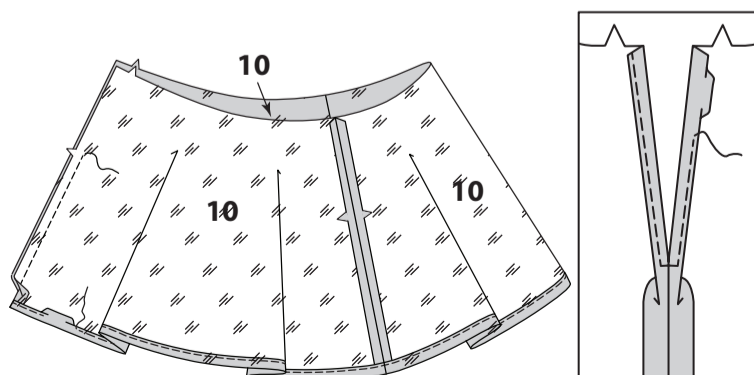
Nähen Sie die Enden der UNTEREN RÜSCHE (9) zusammen. REIHEN Sie die obere Rüschenkante EIN, unterbrechen Sie die Stiche an den Nähten. Machen Sie einen **SCHMALEN SAUM** an die untere Kante der Rüsche.



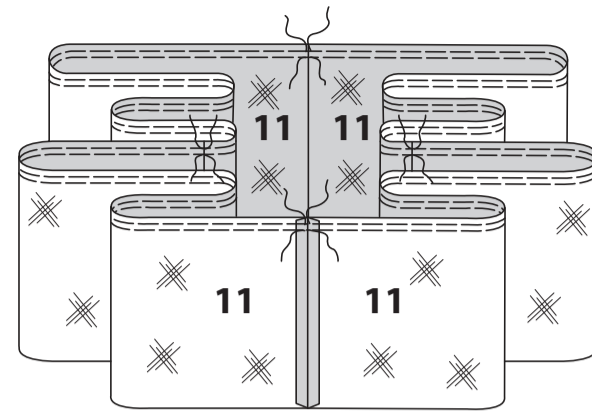
Stecken Sie die Rüsche rechts auf rechts an die untere Kante des Kleides, wobei die Nähte und die Mittelpunkte übereinstimmen. Passen Sie die Kräuseln an. Heften. Nähen Sie. Bügeln Sie die Naht nach oben.



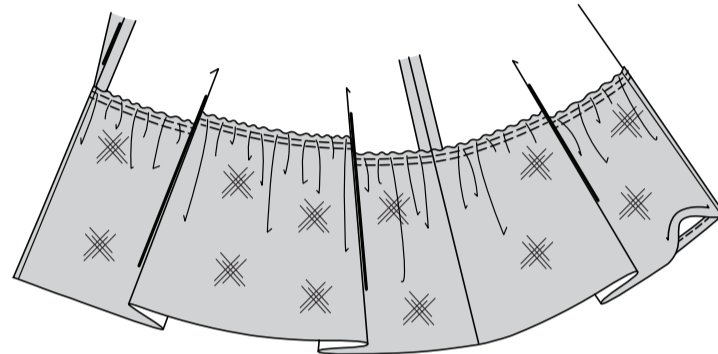
Nähen Sie die Nähte in den UNTERROCKVORDER- UND RÜCKENTEILEN (10), dabei die hintere Mittelnaht von der Unterkante bis zur Kerbe nähen. Machen Sie einen **SCHMALEN SAUM** an die unteren und hinteren Öffnungskanten des Unterrocks.



Nähen Sie die Enden der UNTERROCKRÜSCHEENTEILEN (11). REIHEN Sie die obere Rüschenkante EIN, unterbrechen Sie die Stiche an den Nähten.



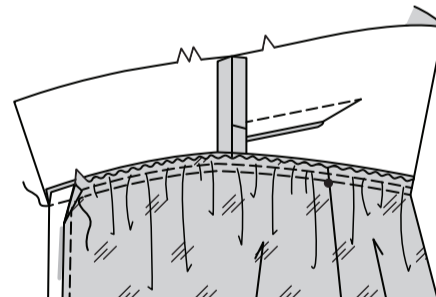
Stecken Sie die Rüsche links auf links auf das Futter und platzieren Sie die Naht entlang der Nahtlinie, wobei die Nähte und die Mittelpunkte übereinstimmen. Passen Sie die Kräuseln an. Heften. Nähen Sie entlang der Nahtlinie.



Stecken Sie den Unterrock an der Oberkante links auf links auf den Rock, so dass die Kerben übereinstimmen und die Schnittkanten gerade sind. Heften Sie zwischen den Kerben, dabei lassen Sie die Saumkante frei. REIHEN Sie die Oberkante des Rocks und das Futter zwischen den Kerben auf dem Rückenteil EIN.

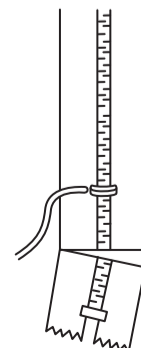


Rechts auf rechts den Rock an der Unterkante des Oberteils feststecken, wobei die Kerben, die hintere Mitte und die Nähte müssen mit den kleinen Punkten auf dem Vorderteil übereinstimmen. Passen Sie die Kräuseln an. Heften. Nähen Sie durch alle Dicken und enden Sie an der Kerbe. Nähen Sie die restlichen Nahtzugaben in der hinteren Mitte zusammen. Bügeln Sie die Naht nach oben.

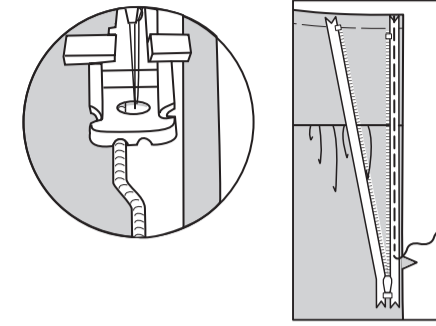


REISSVERSCHLUSS

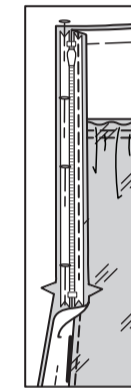
HINWEIS: Verwenden Sie einen speziellen Fuß für unsichtbare Reißverschlüsse, wenn Sie einen unsichtbaren Reißverschluss nähen.
HINWEIS: Es kann erforderlich sein, den Reißverschluss zu kürzen. Um einen neuen Reißverschlussanschlag anzufertigen, legen Sie den Reißverschluss entlang der Öffnungskante (mit der Zuglasche 1 cm unterhalb der Nahtlinie). Markieren Sie die Position des neuen Reißverschlussanschlags. Steppen Sie mit Überwendlichenstichen über die Zähne an der Markierung. Schneiden Sie den Reißverschluss 2 cm unterhalb des neuen Anschlags ab.



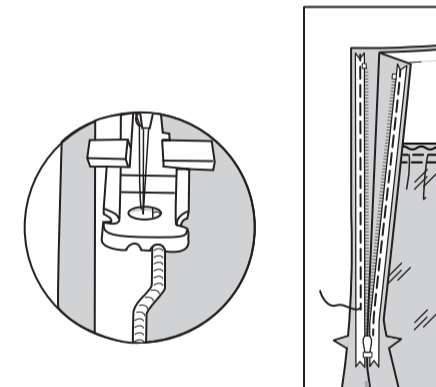
Öffnen Sie den Reißverschluss. Stecken Sie den Reißverschluss auf der Außenseite mit der Vorderseite nach unten in der Nahtzugabe an die linke Öffnungskante und platzieren Sie das Reißverschlussband 6 mm von der Oberkante des Stoffes und die Reißverschlusszähne auf der Nahtlinie. Legen Sie die linke Rille des Reißverschlussfußes über die Zähne; nähen Sie dicht an den Zähnen entlang und enden Sie an der Kerbe, halten Sie das Futter frei.



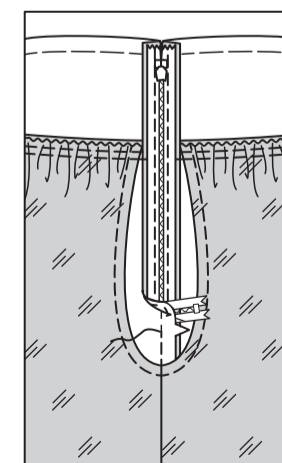
Schließen Sie den Reißverschluss. Stecken Sie das restliche Reißverschlussband an der rechten hinteren Öffnungskante fest und platzieren Sie die Reißverschlusszähne auf der Nahtlinie.



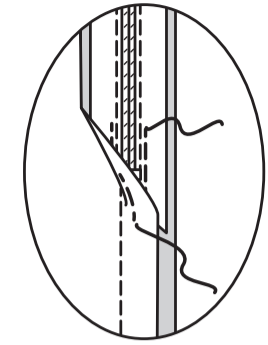
Öffnen Sie den Reißverschluss. Positionieren Sie die rechte Rille des Reißverschlussfußes über den Zähnen; nähen Sie bis zur Kerbe.



Schließen Sie den Reißverschluss. Schieben Sie den Reißverschlussfuß nach links. Stecken Sie die Rückenteile unterhalb des großen Reißverschlusses zusammen. Positionieren Sie die Nadel etwas oberhalb und links von der Naht des Reißverschlusses an der Kerbe und senken Sie sie ab.

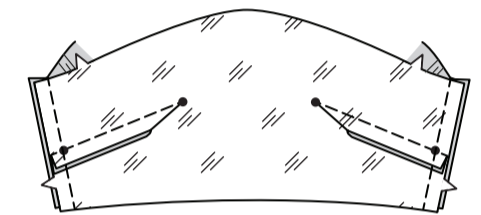


Steppen oder nähen Sie jedes Ende des Reißverschlussbandes von Hand an die Nahtzugaben, halten Sie dabei das Rückenteil frei.

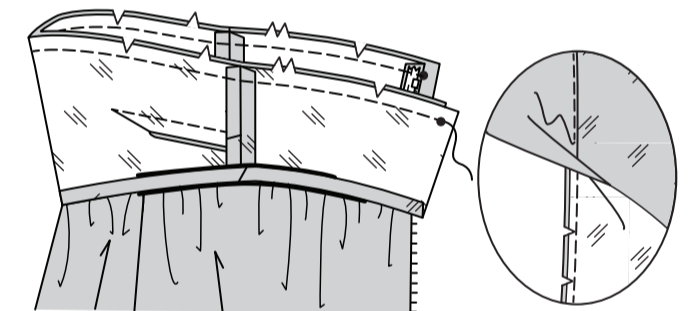


OBERTEILFUTTER

Nähen Sie eine Abnähernaht in das vordere Futter des Oberteils auf die gleiche Weise wie beim Oberteil. Nähen Sie das Oberteil rechts auf rechts an den Seitennähten zusammen.



Bügeln Sie unter 1.5 cm an der unteren Kante des Futters. Stecken Sie das Futter rechts auf rechts an die Oberkante des Kleides, wobei die Nähte übereinstimmen. Heften Sie den Halsausschnitt, schneiden Sie das Futter gegebenenfalls ein. Nähen Sie. Beschneiden. STEPPEN Sie das Futter UNTER.



Schlagen Sie das Futter um, dabei schlagen Sie die hinteren Öffnungskanten so ein, dass die Reißverschlusszähne frei liegen; bügeln. Steppen Sie die hinteren Kanten auf das Reißverschlussband und die gebügelte Kante über der Taillennaht. Wenn Sie möchten, nähen Sie die freien Enden des Futters mit dem Reißverschlussband zusammen.

