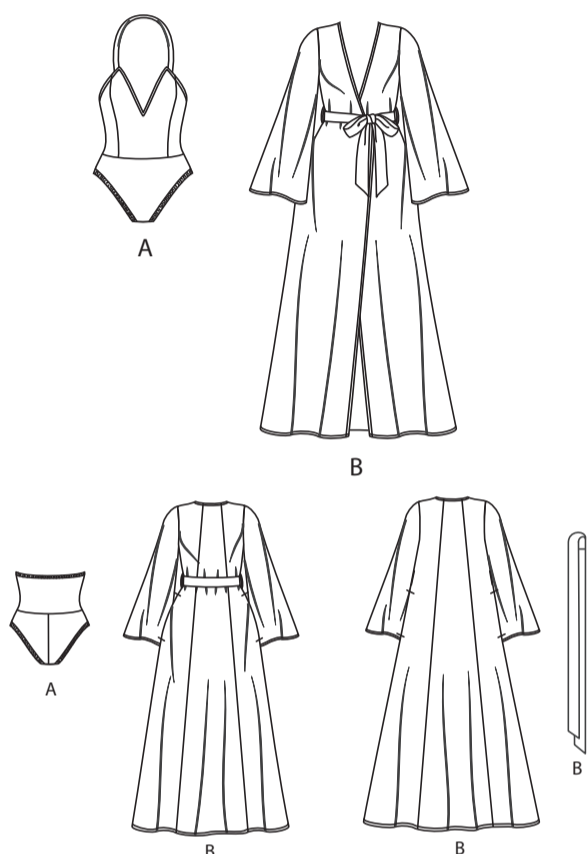
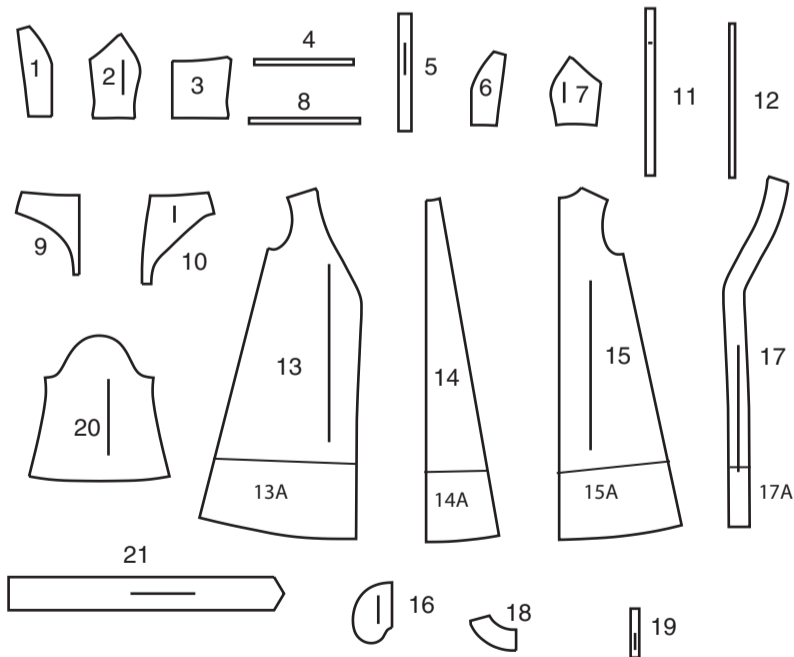


@needleandthebelle



21 PIÈCES DU PATRON



- 1 CORSAGE DEVANT - A
- 2 CORSAGE CÔTÉ DEVANT - A
- 3 CORSAGE DOS - A
- 4 GUIDE POUR ÉLASTIQUE DU DOS - A
- 5 BANDE - A
- 6 PAREMENTURE DEVANT - A
- 7 PAREMENTURE CÔTÉ DEVANT - A
- 8 GUIDE POUR ÉLASTIQUE DU DEVANT - A
- 9 CULOTTE DEVANT - A
- 10 CULOTTE DOS - A
- 11 BANDE DE JAMBE - A
- 12 GUIDE POUR ÉLASTIQUE DE LA JAMBE - A
- 13 (13A) DEVANT - B
- 14 (14A) DOS - B
- 15 (15A) CÔTÉ DOS - B
- 16 POCHÉ - B
- 17 (17A) PAREMENTURE DEVANT - B
- 18 PAREMENTURE D'ENCOLURE DOS - B
- 19 PASSANT - B
- 20 MANCHE - B
- 21 CEINTURE - B

MARQUES DU PATRON

**LIGNE DE DROIT-FIL:** Posez sur le droit-fil du tissu parallèle à la lisière ou à la pliure.

**LIGNE DE PLIURE:** Placez la ligne sur la pliure du tissu.

**MARQUE DE BOUTONNIÈRE:** Indique la longueur exacte et l'emplacement des boutonnières.

**MARQUE DE BOUTON:** Indique l'emplacement du bouton.

**REPÈRES ET SYMBOLES:** Pour faire coïncider les coutures et les détails d'assemblage.

Indique la Ligne de Poitrine, Ligne de Taille, les Hanches et/ou le Tour de Bras. Les Mesures font référence à la circonférence du Vêtement Fini (Mesures du corps + Aïssance confort + Aïssance mode). Ajustez le patron si nécessaire. La mesure ne comprend pas les plis, les pinces et les rentrés.

**RENTRÉ DE COUTURE COMPRIS:** 1.5cm, sauf différemment indiqué, mas pas imprimé sur le patron.

ADAPTER SI NÉCESSAIRE

**RÉTRÉCISSEZ LE TISSU** qui n'est pas étiqueté prérétrécit. Repassez.

**ENFERMEZ LE PLAN DE COUPE** pour le Modèle, la Taille, la Largeur du Tissu. Utilisez les plans de coupe **AVEC SENS** pour les tissus à dessins dans une seule direction, sens, poil ou surfaces nuancées. Puisque la plupart de tissus de tricot ont la surface nuancée, on utilise un plan de coupe avec sens. Pour les **ÉPAISSEURS DOUBLES (AVEC PLIURE)**, pliez le tissu droit contre droit. **\* ÉPAISSEURS DOUBLES (SANS PLIURE)** - Pour les tissus avec sens, pliez le tissu transversalement, endroit contre endroit. Marquez comme illustré. Coupez le long de la pliure transversale du tissu (A). Retournez l'épaisseur supérieure sur 180° pour que les flèches aillent dans la même direction et posez-la sur l'épaisseur inférieure, endroit contre endroit (B).

**POUR RACCOURCIR:** Pliez le long de la ligne d'ajustement. Faire une pliure la moitié de la quantité nécessaire. Adhérez en place.

**POUR ALLONGER:** Coupez entre les lignes d'ajustement. Étendez la quantité nécessaire, en tenant les bords parallèles. Adhérez sur le papier.

Lorsque les lignes de Modification ne se trouvent pas sur le patron, allongez ou raccourcissez au bord inférieure.

COUPER ET MARQUER

★ Coupez d'abord les autres pièces, en laissant assez de tissu pour couper cette pièce. Ouvrez le tissu. Pour les pièces "Coupez 1", coupez la pièce une fois sur une épaisseur simple avec la pièce vers le haut sur l'endroit du tissu.

La pièce du patron peut avoir des lignes de coupe pour plusieurs tailles. Choisissez la ligne de coupe correcte ou les pièces de patron pour votre taille.

Avant de **COUPER**, placez toutes les pièces sur le tissu selon le plan de coupe. Epinglez. (**Les plans montrent l'emplacement approximatif des pièces de patron, lequel peut varier selon la taille du patron**). Coupez **EXACTEMENT**, en maintenant les repères vers l'extérieur.

Avant d'enlever le patron, **REPORTEZ LES MARQUES** et les lignes d'assemblage sur l'Envers du Tissu, en utilisant la méthode à Épingles et à Craie ou le Papier à Calquer et la Roulette de Couturière. Les marques nécessaires sur l'endroit du tissu doivent être faites au fil.

**NOTE:** Les parties encadrées avec des pointillées (a! b! c!) dans les plans représentent les pièces coupées selon les mesures données.

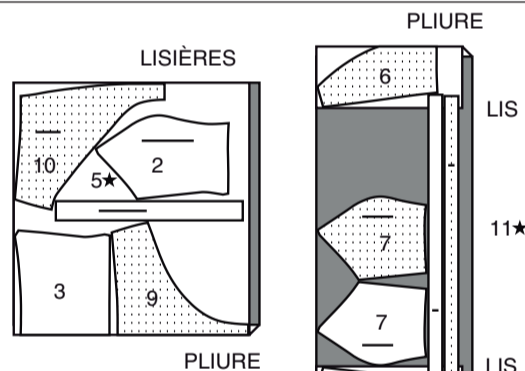
PLANS DE COUPE

Tailles	16W	18W	20W	22W	24W	26W
Françaises	44	46	48	50	52	54
Européen	42	44	46	48	50	52
<b>MESURES DU VÊTEMENTS FINI (Motif et aïssance de port compris)</b>						
A Poitrine	95	100	105	110	116	121
B Poitrine	112	117	122	127	132	137
A Taille	77	83	88	93	98	103
B Taille	131	136	141	146	151	156
B Hanches	154	159	164	169	174	179
<b>Longueur finie - dos, votre nuque à l'ourlet</b>						
Sortie de bain B	147	147	148	149	149	150
Tailles	28W	30W	32W	34W	36W	38W
Françaises	56	58	60	62	64	66
Européen	54	56	58	60	62	64
<b>MESURES DU VÊTEMENTS FINI (Motif et aïssance de port compris)</b>						
A Poitrine	126	131	136	141	146	151
B Poitrine	142	147	152	157	163	168
A Taille	108	113	118	123	128	133
B Taille	161	166	171	177	182	187
B Hanches	184	189	194	199	204	210
<b>Longueur finie - dos, votre nuque à l'ourlet</b>						
Sortie de bain B	150	151	152	152	153	154

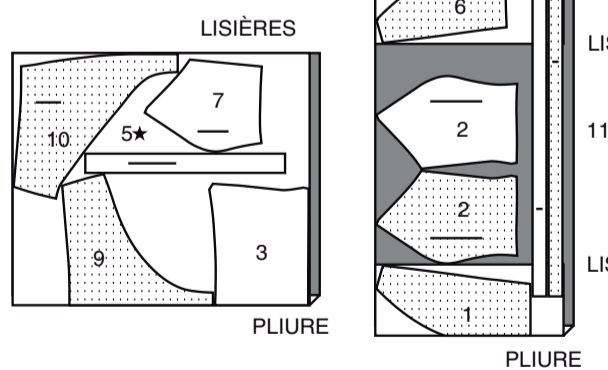
TOUS LES MODÈLES SONT CRÉÉS POUR DES TRICOTS EXTENSIBLES SEULEMENT  
**MAILLOT DE BAIN A**  
UTILISEZ LES PIÈCES 1 2 3 5 6 7 9 10 11

COUPEZ UNE DE LA PIÈCE 5

150 CM AVEC SENS  
TAILLES 16W 18W 20W 22W 24W 26W 28W 30W



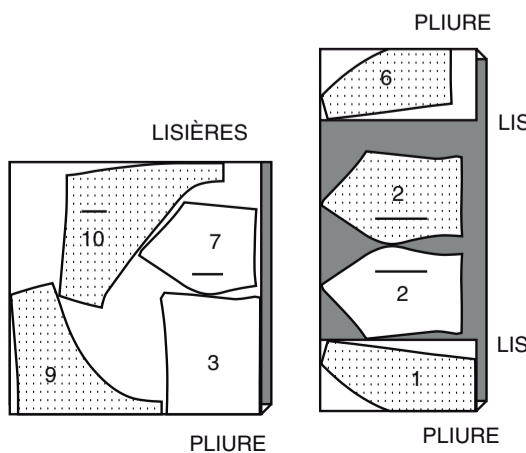
150 CM AVEC SENS  
TAILLES 32W 34W 36W 38W



**DOUBLURE**

UTILISEZ LES PIÈCES 1 2 3 6 7 9 10

150 CM AVEC  
TOUTES LES TAILLES

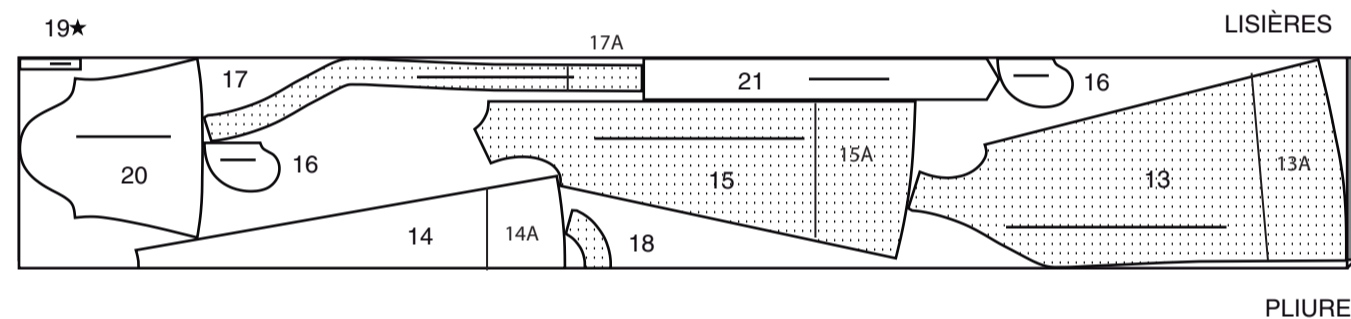


**SORTIE DE BAIN B**

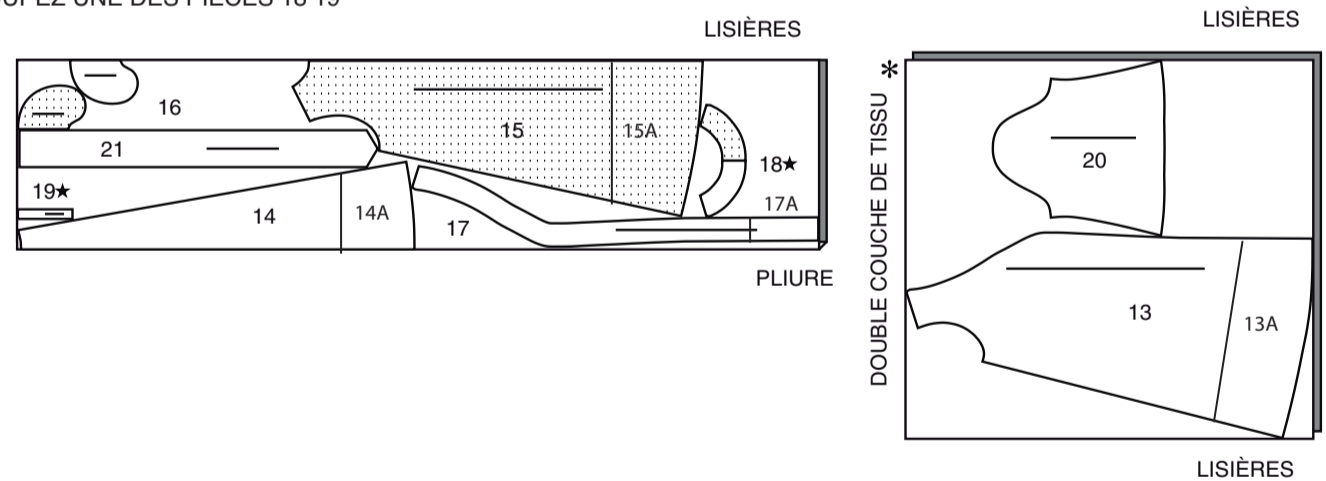
UTILISEZ LES PIÈCES 13(13A) 14(14A) 15(15A) 16 17(17A) 18 19 20 21  
NOTE : AVANT DE COUPER LE TISSU, REJOIGNEZ LES PIÈCES ENTRE PARENTHÈSES AVEC LES PIÈCES CORRESPONDANTES EN SUIVANT LES INSTRUCTIONS SUR LE PATRON.

150 CM AVEC SENS  
TAILLES 16W 18W 20W 22W 24W 26W

COUPEZ UNE DE LA PIÈCE 19



150 CM AVEC SENS  
TAILLES 28W 30W 32W 34W 36W 38W  
COUPEZ UNE DES PIÈCES 18 19

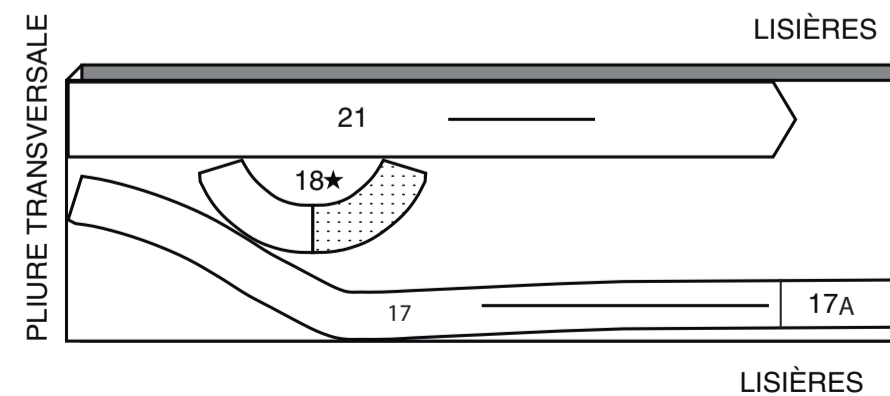


**ENTOILAGE B**

UTILISEZ LES PIÈCES 17 18 21

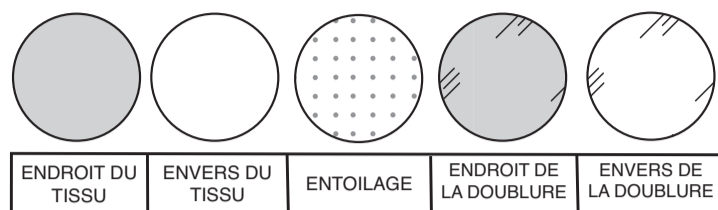
51 CM  
TOUTES LES TAILLES

COUPEZ UNE DE LA PIÈCE 18



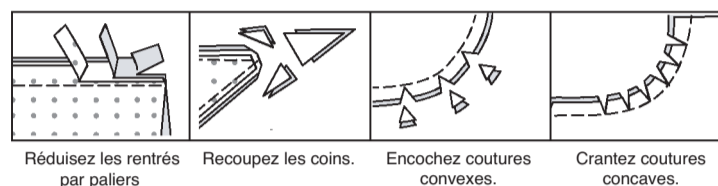
## INFORMATION DE COUTURE

### LÉGENDE DES CROQUIS



### RENTRÉS DE COUTURE

Utilisez des rentrés de 1.5 cm sauf indiqué différemment.



### ÉPINGLER ET AJUSTER

Épinglez ou bâtissez les coutures, ENDROIT CONTRE ENDROIT, en faisant coïncider les repères. Ajustez le vêtement avant de piquer les coutures principales.

### PRESSAGE

Pressez les rentrés de couture ensemble; puis ouvrez-les au fer sauf indiqué différemment. Crantez-les si nécessaire de sorte qu'ils restent à plat.

## GLOSSAIRE

Les termes techniques, imprimés en **CARACTÈRES GRAS** au cours de l'assemblage, sont expliqués ci-dessous.

**SOUTENIR** - Piquer sur la ligne de couture à grands points. Tirer sur les bouts du fil au moment d'ajuster. NOTE : A la tête d'une manche, faire une deuxième rangée des grands points à 6 mm à l'opposé de la valeur de couture pour avoir du contrôle.

**FINIR LE BORD** - Piquez à 6 mm du bord, rentrez le bord le long de la piqûre et piquez au point droit ou au point zigzag, ou surjetez les bords non finis.

**PIQUER LE BORD/PIQUER AU BORD** – Piquer près du bord fini ou de la couture.

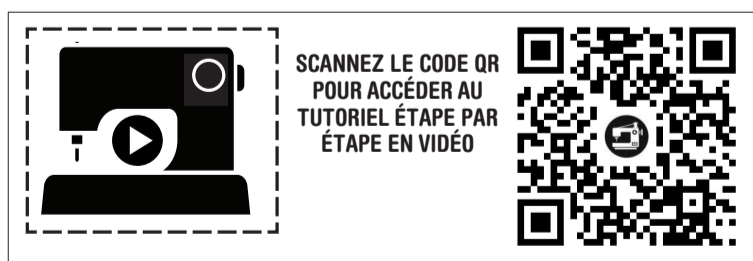
**OURLET ÉTROIT** – Replier le rentré, en rentrant le bord non fini ; pressez. Piquez près du bord pressé.

**POINTS COULÉS** - Glisser l'aiguille dans le bord plié et faire un point au-dessous dans le vêtement, ne prenant qu'un seul fil.

**PIQÛRE DE SOUTIEN** – Piquer à 1.3 cm du bord coupé dans le sens des flèches. Cette piqûre reste de façon permanente et aide à empêcher que les bords arrondis se déforment. (Montré seulement dans le premier croquis).

**SURPIQUER** – Sur l'endroit, piquer à 6 mm du bord, de la couture ou de la piqûre précédente.

**SOUS-PIQUER** – Déplier la parementure ou au-dessous du vêtement ; piquer sur le rentré près de la couture.



@needleandthebelle

## INSTRUCTIONS DE COUTURE

LES PIÈCES DU PATRON SERONT IDENTIFIÉES PAR DES NUMÉROS LA PREMIÈRE FOIS QU'ELLES SERONT UTILISÉES.

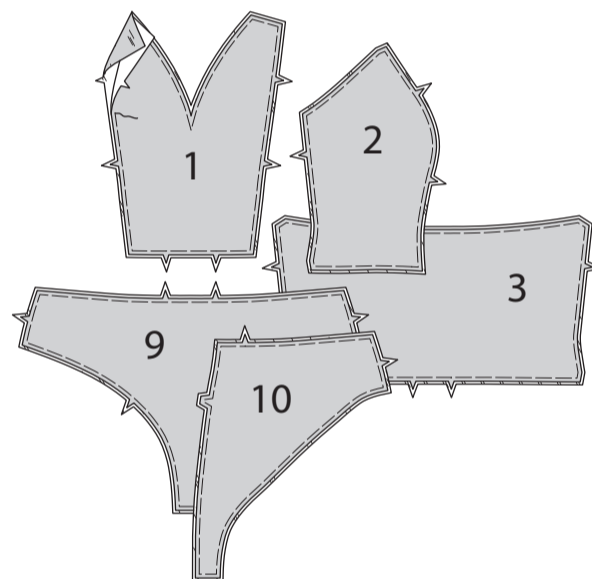
**PIQUER DES COUTURES DE 1.5 CM ENDROIT CONTRE ENDROIT, SAUF INDIQUÉ DIFFÉREMMENT.**

### MAILLOT DE BAIN A

**NOTE** : Piquez en coutures de 1.5 cm au point droit et ouvrez au fer toutes les coutures sauf indiqué différemment. Utilisez une aiguille à pointe bille (taille 12) ou une aiguille stretch pour tout travail. N'ÉTENDEZ PAS LE TISSU OU L'ÉLASTIQUE AU FUR ET À MESURE QUE VOUS PIQUEZ, SAUF S'IL EST INDIQUÉ. FINISSEZ LA COUTURE au point zigzag de 3 mm de large, à 3 mm de la couture, et en recoupant près du point zigzag, OU surjetez. PRESSEZ AUX DOIGTS ou PRESSEZ à basse température comme indiqué. Si vous utilisez un fer à repasser, c'est mieux d'essayer avant la température sur un morceau de tissu.

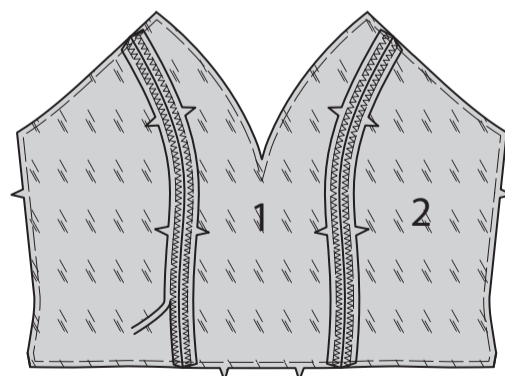
### DOUBLURE

Épinglez les pièces en doublure du **CORSAGE DEVANT** (1), du **CORSAGE CÔTÉ DEVANT** (2), du **CORSAGE DOS** (3), de la **CULOTTE DEVANT** (9) et de la **CULOTTE DOS** (10) sur les pièces correspondantes en tissu envers contre envers et ayant les bords non finis au même niveau. **BÂTISSEZ** à la main à 3 mm du bord non fini. (Montré seulement dans le premier croquis).



### CORSAGE

Endroit contre endroit et ayant les bords non finis au même niveau, épinglez le **CORSAGE DEVANT** (1) et le **CORSAGE CÔTÉ DEVANT** (2), en faisant coïncider les encoches. Piquez. Finissez la couture. (Montré seulement dans le premier croquis).



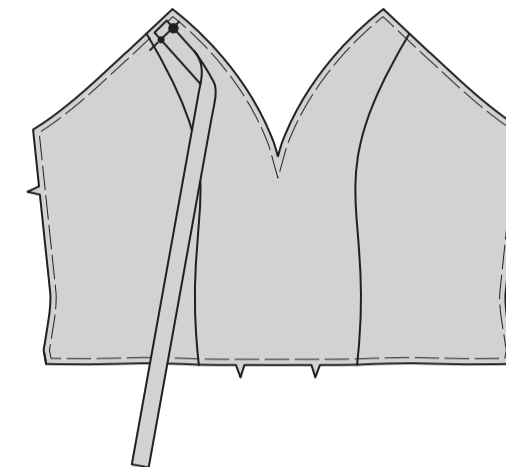
Pliez la **BANDE** (5) en deux dans le sens de la longueur. Piquez en couture de 1 cm. Avec une aiguille, attachez un fil solide à un bout de la bande.



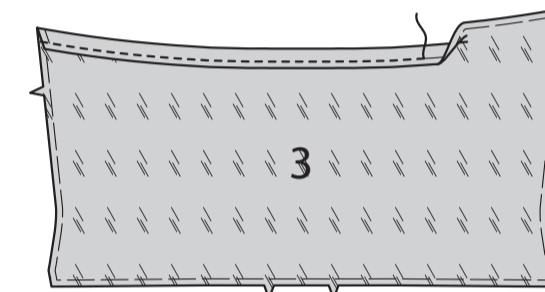
Faites passer l'aiguille, le chas vers le devant, à travers la pliure, en retournant la bande à l'endroit.



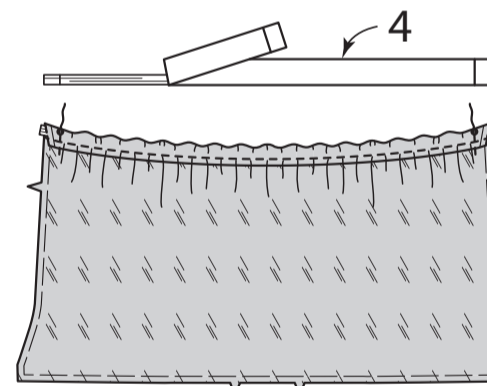
Sur l'endroit, épinglez un bout de la bande sur le corsage, en faisant coïncider le grand et le petit cercle. Bâtissez.



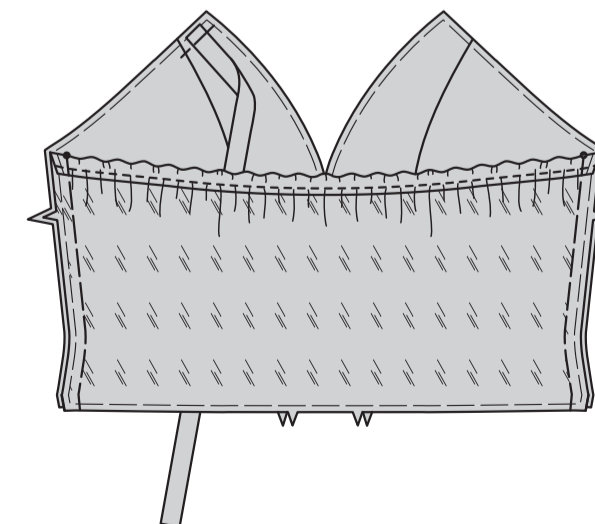
Pour faire la coulisse de l'élastique sur le bord supérieur du **CORSAGE DOS** (3), rentrez au fer 2 cm. Piquez à 1.3 cm du bord pressé.



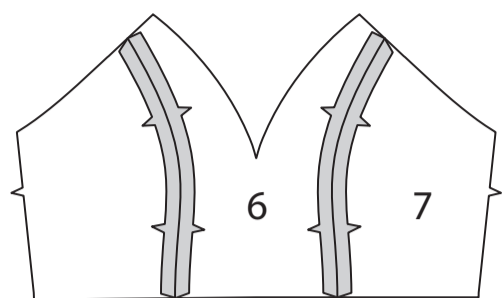
Coupez un morceau d'élastique de la longueur du **GUIDE POUR ÉLASTIQUE DU DOS** (4). Reportez les marques. Enfilez l'élastique dans la coulisse, en plaçant les marques sur les petits cercles. Piquez à travers la coulisse sur les petits cercles, en prenant l'élastique, solidement.



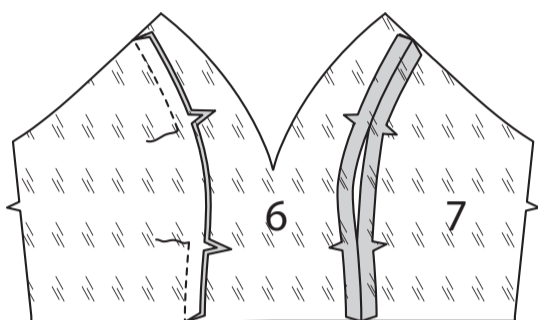
Épinglez le corsage devant et le **CORSAGE DOS** (3) sur les bords du côté, en faisant coïncider les petits cercles. Bâtissez. **NE RETOURNEZ PAS.**



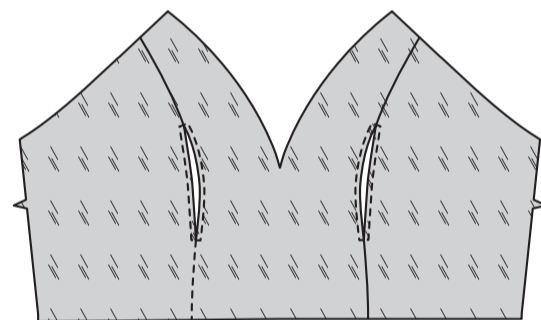
Endroit contre endroit et ayant les bords non finis au même niveau, épinglez la PAREMENTURE DEVANT (6) en tissu sur la PAREMENTURE CÔTÉ DEVANT (7) en tissu, en faisant coïncider les encoches. Piquez.



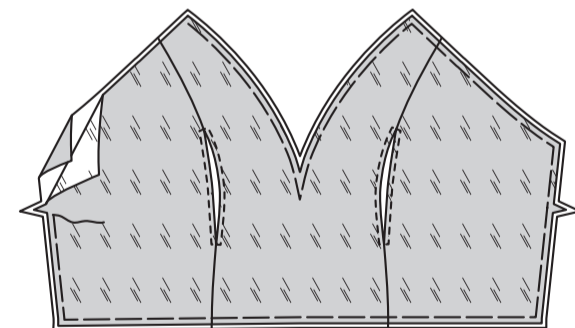
Pour faire une ouverture pour insérer le coussinet soutien-gorge, endroit contre endroit et ayant les bords non finis au même niveau, épinglez la PAREMENTURE DEVANT (6) en doublure sur la PAREMENTURE CÔTÉ DEVANT (7) en doublure, en faisant coïncider les encoches. Piquez, en laissant une ouverture entre les encoches.



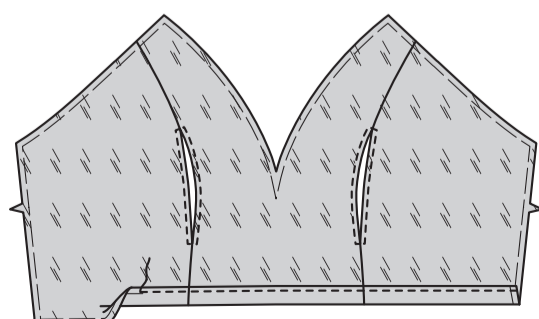
Retournez la doublure ; pressez. Sur l'endroit, **PIQUEZ AU BORD** sur les bords de l'ouverture.



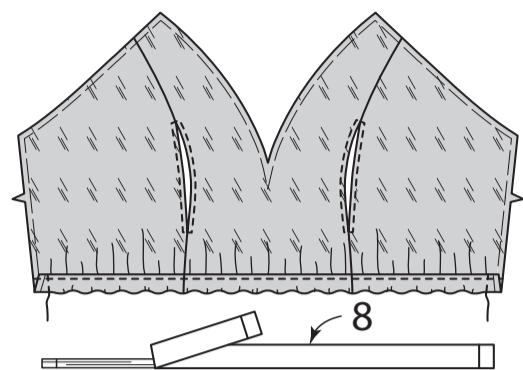
Épinglez la doublure sur la parementure envers contre envers et ayant les bords non finis au même niveau. Bâissez à 3 mm des bords non finis.



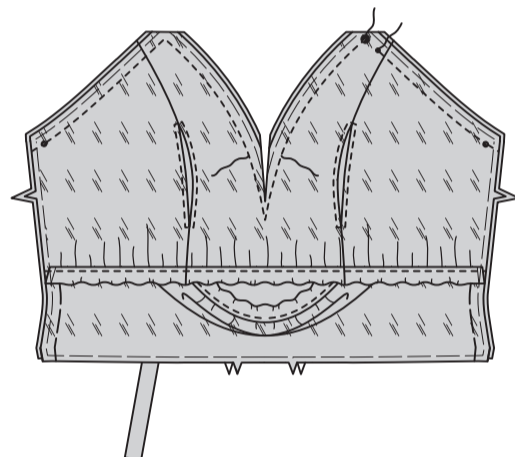
Pour faire la coulisse de l'élastique sur le bord inférieur de la parementure, rentrez au fer 2 cm. Piquez à 1.3 cm du bord pressé.



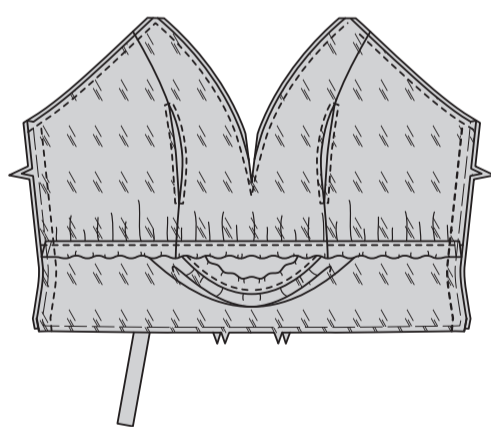
Coupez un morceau d'élastique de la longueur du GUIDE POUR ÉLASTIQUE DU DEVANT (8). Reportez les marques. Enfilez l'élastique dans la coulisse, en plaçant les marques sur les petits cercles. Piquez à travers la coulisse, en prenant l'élastique solidement.



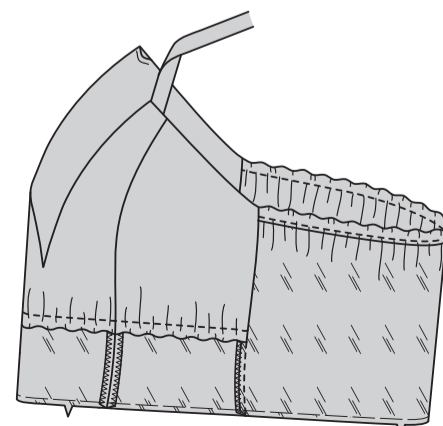
Endroit contre endroit et ayant les bords non finis au même niveau, épinglez la parementure et le corsage devant (par-dessus le corsage dos), sur le bord de l'encolure. Piquez le bord de l'encolure en veillant à ne pas prendre le bord supérieur du dos, en laissant une ouverture entre les grands et les petits cercles restants pour la bande, et en pivotant avec l'aiguille piquée dans le tissu au niveau du milieu devant. Pour renforcer la couture, piquez sur la ligne de piqûre par-dessus la piqûre précédente. Égalisez la couture ; crantez vers le milieu devant.



Endroit contre endroit et ayant les bords non finis au même niveau, épinglez la parementure et le corsage devant (par-dessus le corsage dos), sur le bord du côté. Piquez toute la couture du côté du côté. Finissez la couture ; pressez vers le devant.

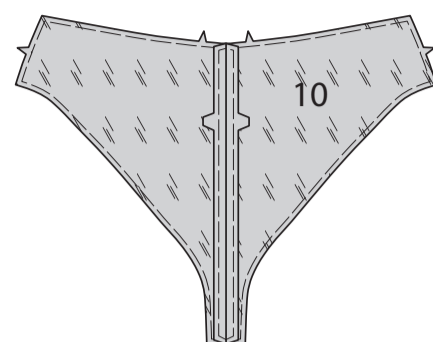


Retournez la parementure vers l'intérieur ; pressez.

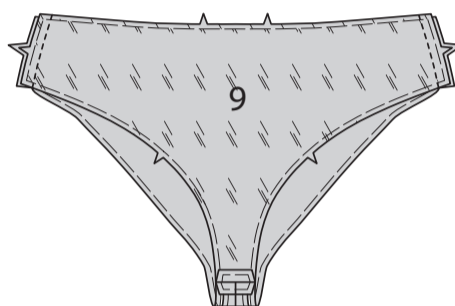


## CULOTTE

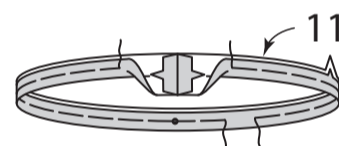
Piquez ensemble les pièces de la CULOTTE DOS (10) le long des bords du milieu dos.



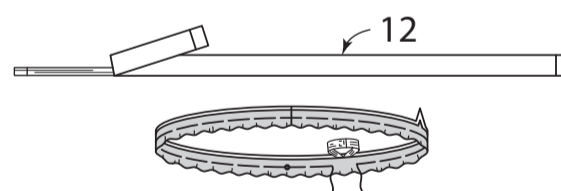
Piquez la culotte dos et le PANTALON DEVANT (9) sur le bord inférieur et du côté.



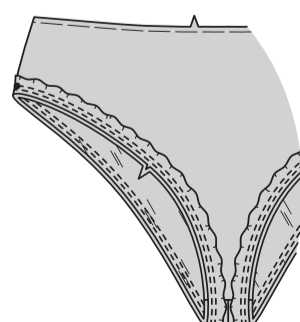
Endroit contre endroit, piquez les bouts de la BANDE DE JAMBE (11) en couture de 1 cm. Pliez la bande en deux, envers contre envers. Bâissez le long de la ligne de couture, en laissant une ouverture pour insérer l'élastique.



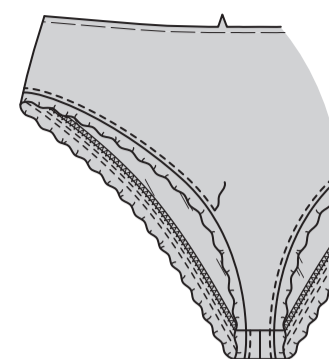
Coupez un morceau d'élastique de la longueur du GUIDE POUR ÉLASTIQUE DE LA JAMBE (12). Reportez les marques. Enfilez l'élastique dans l'ouverture de la coulisse. Piquez les bouts de l'élastique ensemble solidement. Étendez la bande ; bâissez en fermant l'ouverture.



Sur l'endroit, épinglez la bande de jambe sur le bord de la jambe de la culotte, ayant les bords non finis au même niveau, en faisant coïncider les coutures et les encoches, en plaçant le petit cercle intérieur sur la couture du côté. Piquez, en étendant la bande pour ajuster, puis piquez à 3 mm de la première piqûre sur le rentré. Égalisez la couture près de la seconde piqûre.

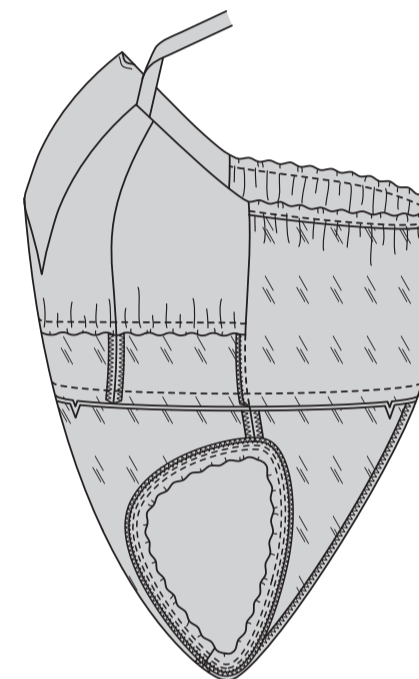


Pressez la couture vers la culotte, en pressant la bande vers l'extérieur. Sur l'endroit, **PIQUEZ LE BORD** de la culotte.

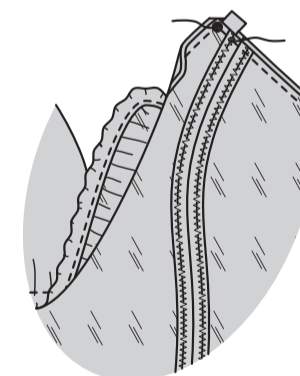


## FINITION

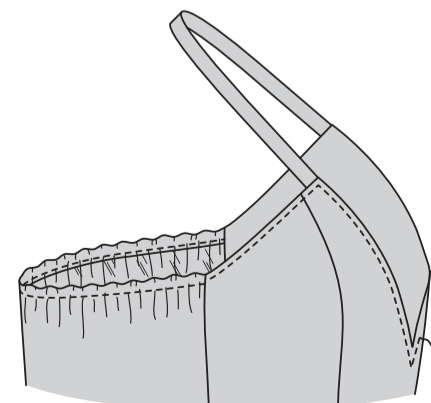
Endroit contre endroit et ayant les bords non finis au même niveau, épinglez le corsage sur la culotte, en faisant coïncider les milieux et les coutures. Piquez. Pressez la couture vers la culotte.



Si vous préférez, insérez les coussinets soutien-gorge dans l'ouverture de la parementure. Enfilez le bout restant de la bande à travers l'ouverture sur le bord de l'encolure, en faisant coïncider les petits et les grands cercles. Épinglez. Essayez le maillot de bain. Ajustez confortablement. Retournez la parementure vers l'extérieur. Piquez à travers l'ouverture de la couture.



Sur l'endroit, **SURPIQUEZ** le bord de l'encolure.

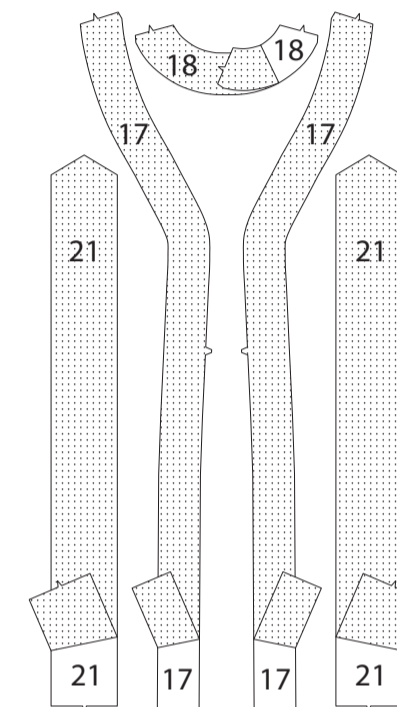


## SORTIE DE BAIN B

**NOTE :** Cette sortie de bain a le choix de faire passer la ceinture dans le vêtement de différentes façons, comme illustré sur le dos de la pochette.

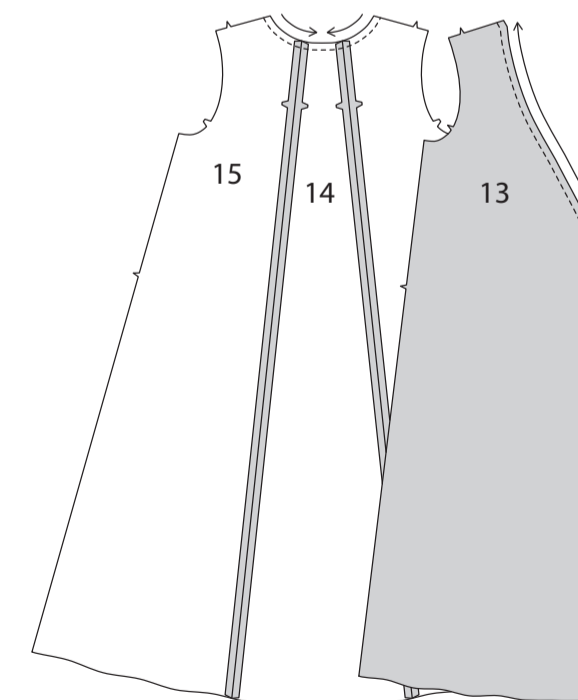
## ENTOILAGE

Épinglez l'entoilage sur l'envers de la PAREMENTURE DEVANT (17), de la PAREMENTURE D'ENCOLURE DOS (18) et de la CEINTURE (21). Faites adhérer, en suivant la notice d'utilisation.

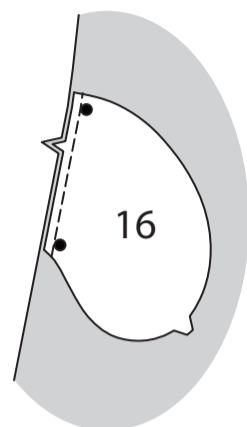


## DEVANT ET DOS

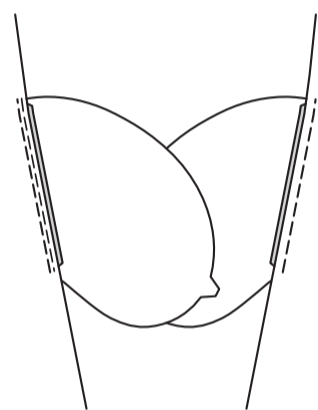
Endroit contre endroit et ayant les bords non finis au même niveau, épinglez le DOS (14) et le CÔTÉ DOS (15) sur les bords du côté. Piquez. Faites une **PIQÛRE DE SOUTIEN** sur le bord de l'encolure. Faites une **PIQÛRE DE SOUTIEN** sur le bord de l'encolure du DEVANT (13).



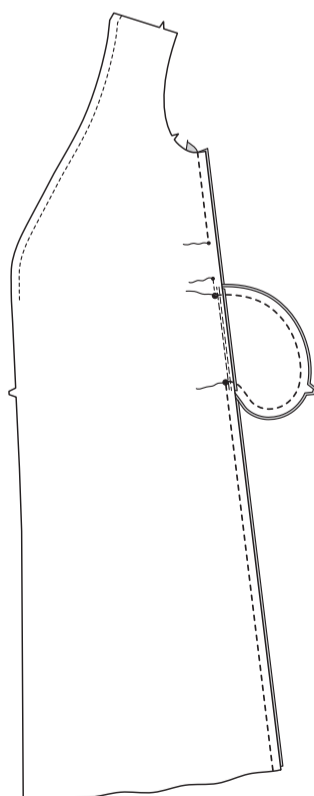
Posez les poches sur les bords du côté du devant et du côté dos comme suit :  
 Endroit contre endroit, épinglez la **POCHE (16)** sur le vêtement, en faisant coïncider les grands cercles et les encoches, ayant les bords non finis au même niveau. Piquez en couture de 1 cm.



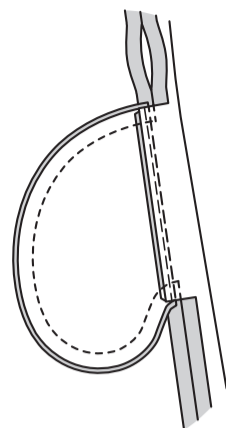
**SOUS-PIQUEZ** la poche devant. Pressez les coutures vers les poches, en pressant les poches vers l'extérieur.



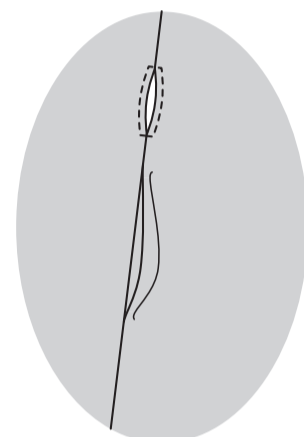
Épinglez le devant et le côté dos sur les bords du côté, en faisant coïncider les grands cercles. Piquez les bords du côté, en laissant une ouverture entre les petits cercles (pour la ceinture) et les grands cercles (pour la poche), en piquant au point arrière sur les cercles pour renforcer la couture. Piquez les bords de la poche ensemble entre les coutures du côté.



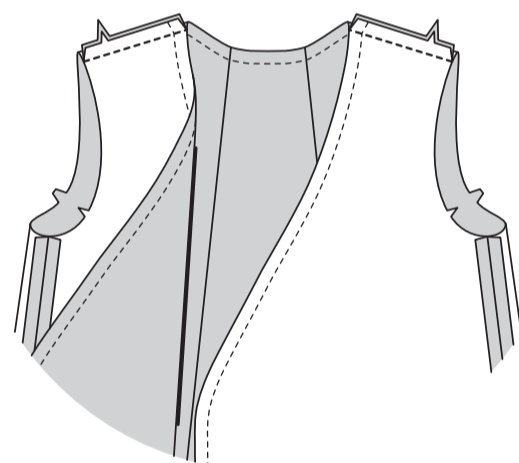
Crantez le rentré du côté dos au-dessus et au-dessous de la poche. Ouvrez la couture au fer au-dessus et au-dessous du cran. Pressez la poche vers le devant.



Sur l'endroit, **SURPIQUEZ** l'ouverture de la couture du côté, en piquant à angle droit sur les extrémités de l'ouverture.

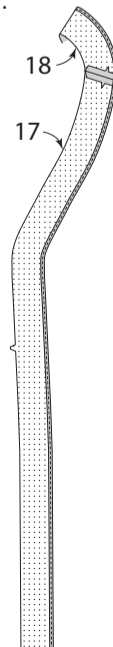


Piquez le devant et le dos sur les bords de l'épaule.

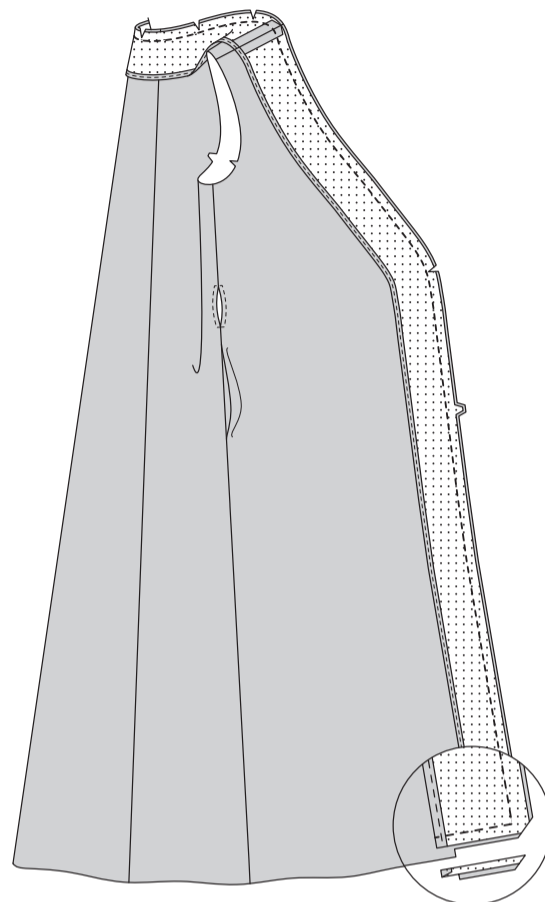


### PAREMENTURE

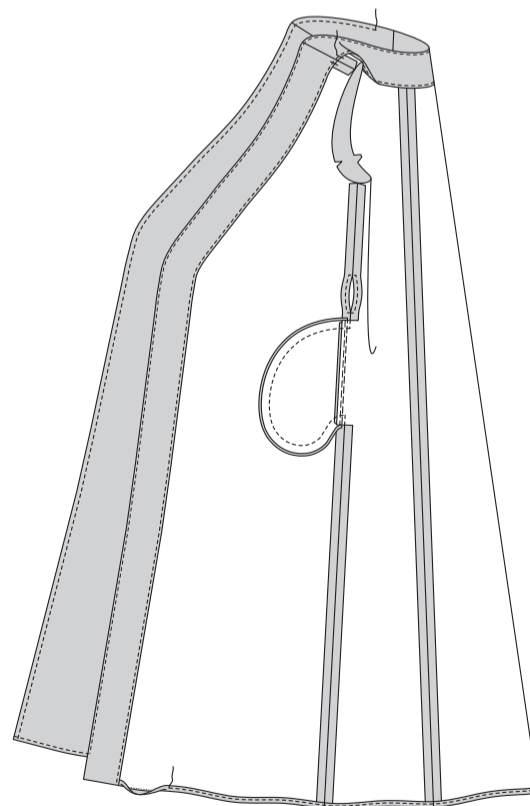
Piquez la **PAREMENTURE DEVANT (17)** et la **PAREMENTURE DOS (18)** sur les bords de l'épaule. **FINISSEZ LE BORD** sur le bord intérieur.



Endroit contre endroit et ayant les bords non finis au même niveau, épinglez la parementure et le vêtement sur le bord de l'encolure, du devant et inférieur. Piquez. Égalisez la couture et biaisez les coins sur les bords du devant et de l'encolure ; crantez les courbes. Égalisez la parementure près de la piqûre sur le bord inférieur. Coupez le vêtement jusqu'à 1.5 cm du bord intérieur de la parementure.

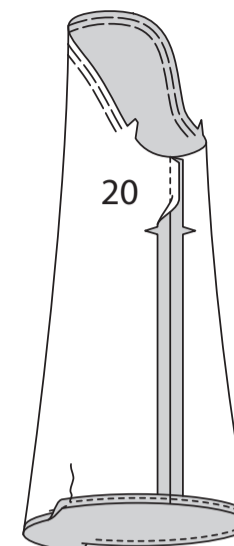


**SOUS-PIQUEZ** la parementure aussi loin que possible. Retournez la parementure vers l'intérieur ; pressez, en relevant au fer l'ourlet le long de la marque. Faites un **OURLET ÉTROIT** en piquant entre les bords du devant. Bâissez la parementure sur le rentré, sur les coutures d'épaule. Sur l'endroit, **SURPIQUEZ** le bord du devant et de l'encolure.

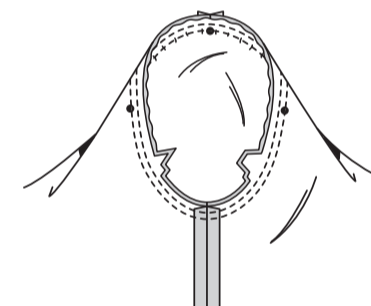


### MANCHE

**SOUTENEZ** la partie supérieure de la **MANCHE (20)** entre les encoches. Piquez la couture de dessous de bras. Faites un **OURLET ÉTROIT**.

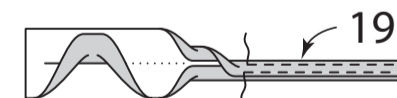


Retournez la manche à l'endroit. Tenez le vêtement à l'envers avec l'emmanchure vers vous. Endroit contre endroit, épinglez la manche sur le bord de l'emmanchure avec le petit cercle du milieu sur la couture d'épaule, en faisant coïncider les coutures de dessous de bras, les encoches et les petits cercles restants. Tirez sur le faufil pour ajuster. Pour distribuer l'ampleur également, glissez le tissu le long des fils canette jusqu'à ce qu'il n'y ait ni fronces ni faux plis sur la ligne de couture. Bâissez. Piquez, puis piquez à 3 mm de la première piqûre. Égalisez la couture au-dessous des encoches près de la piqûre. Ne pressez que le rentré, en rétrécissant l'ampleur.

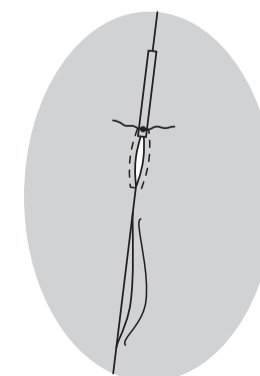


### FINITION

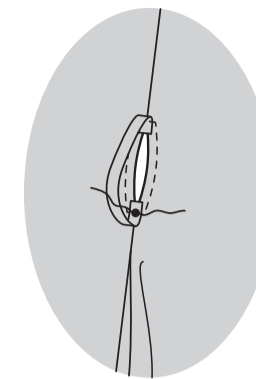
Pliez le **PASSANT (19)** en deux dans le sens de la longueur, envers contre envers. Pressez, en marquant un pli. Dépliez les longs bords du passant et retournez-les vers l'envers de sorte qu'ils se rejoignent sur le pli. Pressez. Pliez le passant en deux dans le sens de la longueur, en amenant les bords pressés l'un sur l'autre. Piquez près des deux longs bords.



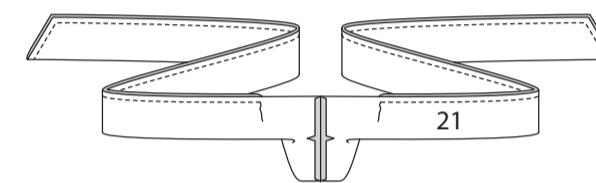
Coupez le passant en deux. Sur l'endroit, épinglez une extrémité du passant sur la couture du côté, sur le petit cercle supérieur, ayant l'extrémité étendue 1 cm par-dessus le cercle. Piquez à travers le passant par-dessus le cercle.



Retrez l'extrémité inférieure du passant, ayant l'extrémité étendue 1 cm par-dessus le cercle inférieur. Piquez à travers le passant par-dessus le cercle.



Piquez les extrémités à encoche des pièces de la **CEINTURE (21)** en couture de 1 cm. Pliez la ceinture en deux dans le sens de la longueur, endroit contre endroit. Piquez en couture de 1 cm, en laissant une ouverture pour retourner. Égalisez la couture et biaisez les coins.



Retournez la ceinture ; pressez. Cousez les bords de l'ouverture ensemble aux **POINTS COULÉS**.

