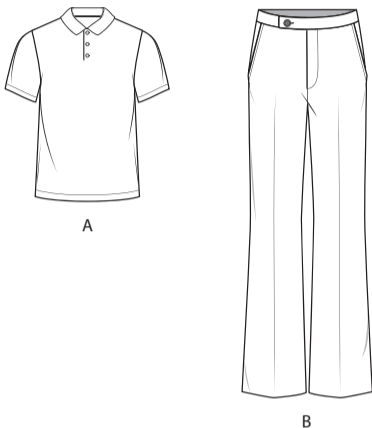


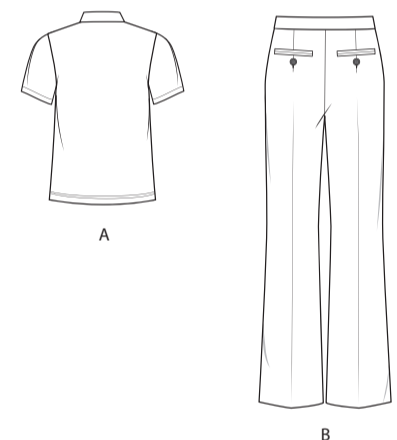


@norrisdantaford

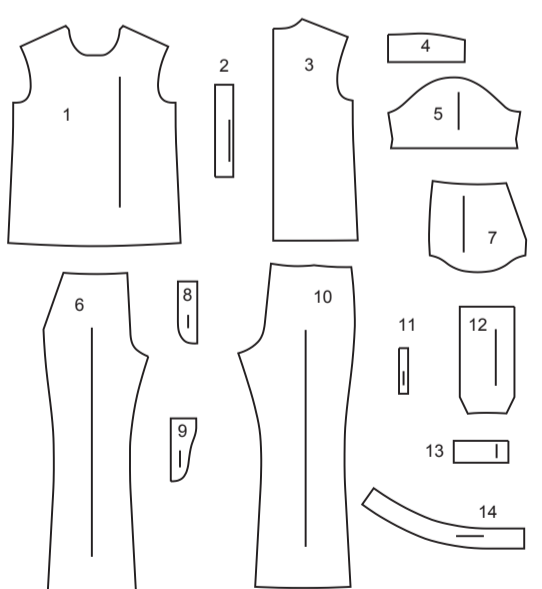
**DEVANT**



**DOS**



**14 PIÈCES DU PATRON**



- 1 DEVANT – A
- 2 SOUS-PATTE – A
- 3 DOS – A
- 4 COL – A
- 5 MANCHE – A
- 6 DEVANT – B
- 7 POCHE – B
- 8 PAREMENTURE DE BRAGUETTE – B
- 9 BRAGUETTE – B
- 10 DOS – B
- 11 BORDURE – B
- 12 POCHE DOS – B
- 13 PAREMENTURE DE POCHE DOS – B
- 14 CEINTURE – B

**MARQUES DU PATRON**

- LIGNE DE DROIT-FIL:** Posez sur le droit-fil du tissu parallèle à la lisière ou à la pliure.
- LIGNE DE PLIURE:** Placez la ligne sur la pliure du tissu.
- MARQUE DE BOUTONNIÈRE:** Indique la longueur exacte et l'emplacement des boutons.
- MARQUE DE BOUTON:** Indique l'emplacement du bouton.
- REPÈRES ET SYMBOLES:** Pour faire coïncider les coutures et les détails d'assemblage.
- Indique la Ligne de Poitrine, Ligne de Taille, les Hanches et/ou le Tour de Bras. Les Mesures font référence à la circonférence du Vêtement Fini (Mesures du corps + Aisance confort + Aisance mode). Ajustez le patron si nécessaire. La mesure ne comprend pas les plis, les pinces et les rentrés.
- RENTRÉ DE COUTURE COMPRIS:** 1.5cm, sauf différemment indiqué, mas pas imprimé sur le patron.

**ADAPTER SI NÉCESSAIRE**

- Allongez ou raccourcissez aux lignes d'ajustement (=) ou où il est indiqué sur le patron. S'il faut ajouter une longueur considérable, vous pouvez acheter du tissu supplémentaire.
- POUR RACCOURCIR:** Pliez le long de la ligne d'ajustement. Faire une pliure la moitié de la quantité nécessaire. Adhérez en place.
- POUR ALLONGER:** Coupez entre les lignes d'ajustement. Étendez la quantité nécessaire, en tenant les bords parallèles. Adhérez sur le papier.
- Lorsque les lignes de Modification ne se trouvent pas sur le patron, allongez ou raccourcissez au bord inférieur.

**COUPER ET MARQUER**

- RÉTRÉCISSEZ LE TISSU** qui n'est pas étiqueté prérétréci. Repassez.
- ENFERMEZ LE PLAN DE COUPE** pour le Modèle, la Taille, la Largeur du Tissu.
- Utilisez les plans de coupe **AVEC SENS** pour les tissus à dessins dans une seule direction, sens, poil ou surfaces nuancées. Puisque la plupart de tissus de tricot ont la surface nuancée, on utilise un plan de coupe avec sens.
- Pour les **ÉPAISSEURS DOUBLES (AVEC PLIURE)**, pliez le tissu droit contre endroit.
- \* **ÉPAISSEURS DOUBLES (SANS PLIURE)** - Pour les tissus avec sens, pliez le tissu transversalement, endroit contre endroit. Marquez comme illustré. Coupez le long de la pliure transversale du tissu (A). Retournez l'épaisseur supérieure sur 180° pour que les flèches aillent dans la même direction et posez-la sur l'épaisseur inférieure, endroit contre endroit (B).
- Pour une **SEULE ÉPAISSEUR** - Posez le tissu, endroit vers le haut. (Pour les Tissus à Fourrure, placez le poil vers le bas).
- ★ Coupez d'abord les autres pièces, en laissant assez de tissu pour couper cette pièce. Ouvrez le tissu. Pour les pièces "Coupez 1", coupez la pièce une fois sur une épaisseur simple avec la pièce vers le haut sur l'endroit du tissu.
- La pièce du patron peut avoir des lignes de coupe pour plusieurs tailles. Choisissez la ligne de coupe correcte ou les pièces de patron pour votre taille.
- Avant de **COUPER**, placez toutes les pièces sur le tissu selon le plan de coupe. Epinglez. (**Les plans montrent l'emplacement approximatif des pièces de patron, lequel peut varier selon la taille du patron**). Coupez **EXACTEMENT**, en maintenant les repères vers l'extérieur.
- Avant d'enlever le patron, **REPORTEZ LES MARQUES** et les lignes d'assemblage sur l'Envers du Tissu, en utilisant la méthode à Epingles et à Craie ou le Papier à Calquer et la Roulette de Couturière. Les marques nécessaires sur l'endroit du tissu doivent être faites au fil.
- NOTE:** Les parties encadrées avec des pointillées (a! b! c!) dans les plans représentent les pièces coupées selon les mesures données.

**PLANS DE COUPE**

ENDROIT DU PATRON	ENVERS DU PATRON	ENDROIT DU TISSU	ENVERS DU TISSU
-------------------	------------------	------------------	-----------------

**POLO – A (TAILLES POUR DES TRICOTS EXTENSIBLES SEULEMENT)**

utilisez les pièces : 1 2 3 4 5

150 cm avec sens  
tailles 34 36 38 40

150 cm avec sens  
tailles 42 44 46 48 50 52

**PANTALON – B (PORTÉ À 2.5 CM AU-DESSOUS DE LA TAILLE)**

utilisez les pièces : 6 7 8 9 10 11 13 14  
coupez une de la pièce 8

115 cm avec sens  
taille 34

115 cm avec sens  
tailles 36 38 40 42

115 cm avec sens  
tailles 44 46 48 50 52

**ENTOILAGE – A**

utilisez la pièce : 4

51 cm toutes les tailles

150 cm avec sens  
tailles 42 44 46 48

150 cm avec sens  
tailles 50 52

**DOUBLURE – B**

utilisez la pièce : 12

115 cm sans sens  
toutes les tailles

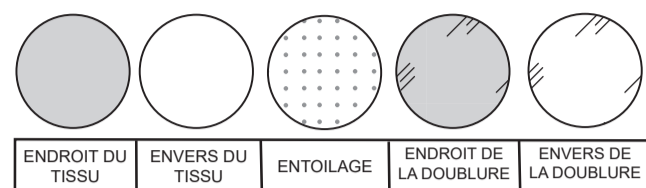
**ENTOILAGE – B**

utilisez les pièces : 8 9 11 14  
coupez une des pièces 8 9

51 cm toutes les tailles

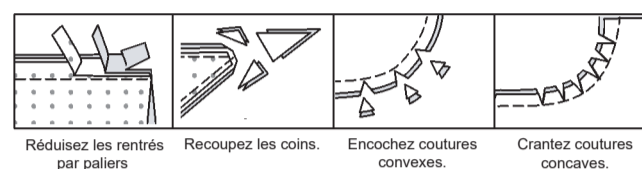
## INFORMATION DE COUTURE

### LÉGENDE DES CROQUIS



### RENTRÉS DE COUTURE

Utilisez des rentrés de 1.5 cm sauf indiqué différemment.



### ÉPINGLER ET AJUSTER

Épinglez ou bâtissez les coutures, ENDROIT CONTRE ENDROIT, en faisant coïncider les repères. Ajustez le vêtement avant de piquer les coutures principales.

### PRESSAGE

Pressez les rentrés de couture ensemble; puis ouvrez-les au fer sauf indiqué différemment. Crantez-les si nécessaire de sorte qu'ils restent à plat.

## GLOSSAIRE

Les termes techniques, imprimés en **CARACTÈRES GRAS** au cours de l'assemblage, sont expliqués ci-dessous.

**DOUBLE-PIQÛRE** - Piquer sur la ligne de couture ; piquer de nouveau à 6 mm sur le rentré au point droit OU au point de zigzag. Égaliser les rentrés près de la seconde piqûre OU surfiler à la surjeteuse.

**PIQUER LE BORD/PIQUER AU BORD** – Piquer près du bord fini ou de la couture.

**FINIR** - Piquer à 6 mm du bord non fini et finir avec une des méthodes suivantes : (1) couper aux ciseaux à denteler OU (2) surfiler OU (3) replier le long de la piqûre et piquer près de la pliure OU (4) Finir à la surjeteuse.

**FACULTATIF POUR LES OURLETS** : Si désiré, poser un extra-fort (ruban bordure).

**RENFORCER** - Piquer à petits points sur la ligne de couture indiquée dans les instructions de couture.

**POINTS COULÉS** - Glisser l'aiguille dans le bord plié et faire un point au-dessous dans le vêtement, ne prenant qu'un seul fil.

**PIQÛRE DE SOUTIEN** - Piquer dans le rentré à 3 mm de la ligne de couture, soit à 1.3 cm du bord non fini.

**SURPIQUER** – En utilisant le pied presseur comme un guide, sur l'endroit, piquer à 6 mm du bord, de la couture ou d'une autre piqûre, ou surpiquer comme spécifié.

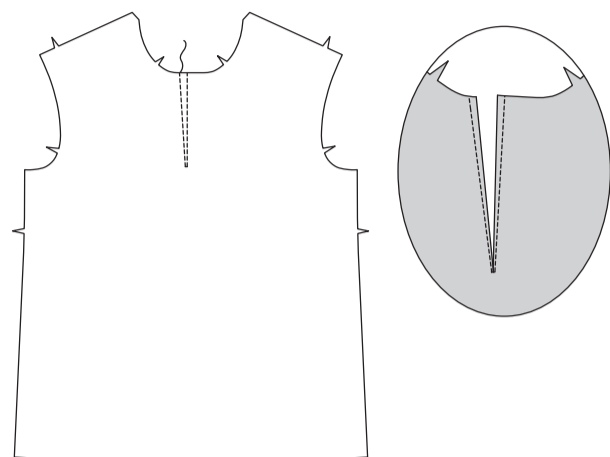
**SOUS-PIQUER** – Déplier la parementure ou au-dessous du vêtement ; piquer sur le rentré près de la couture.

## POLO A

**NOTE** : Étendez uniformément le tissu devant et derrière l'aiguille au fur et à mesure que vous piquez.

### DEVANT ET DOS

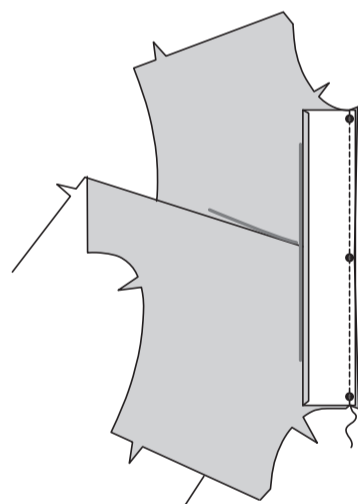
**RENFORCEZ** le DEVANT (1) le long de la ligne de piqûre. Faites une entaille entre la piqûre et l'extrémité inférieure.



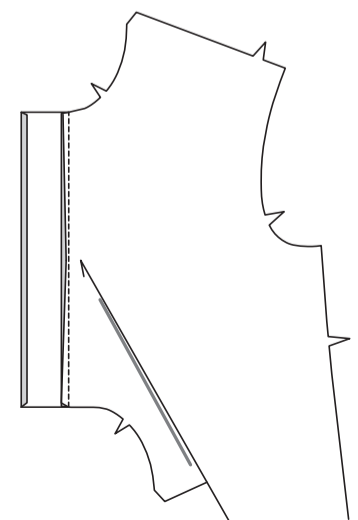
Repliez le rentré de 6 mm sur le long bord de la SOUS-PATTE (2) sans ligne de piqûre. Pressez.



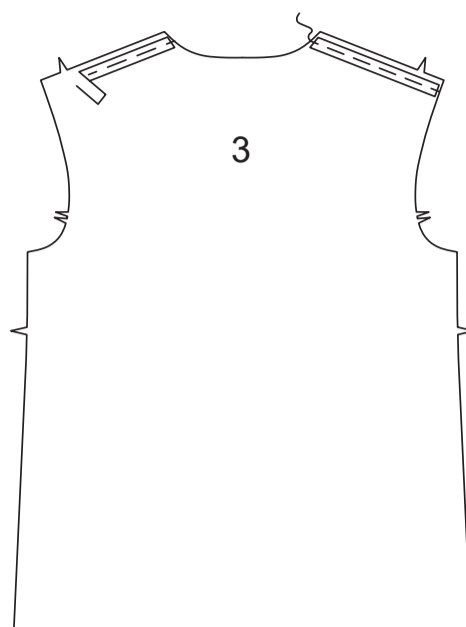
Endroit contre endroit, épinglez la sous-patte sur le devant, en faisant coïncider les petits cercles et les lignes de piqûre. Piquez sur la ligne de piqûre.



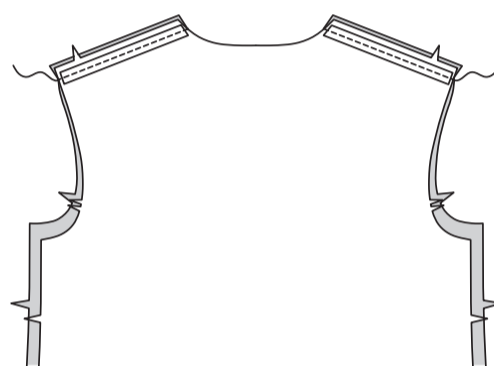
Pressez la couture vers la sous-patte.



Pour renforcer les bords de l'épaule du DOS (3), sur l'envers, centrez l'extra-fort par-dessus la ligne de couture, comme illustré. Bâtissez.

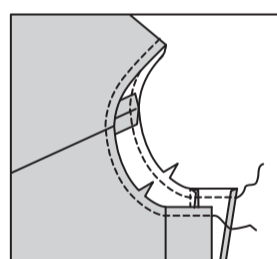


Piquez le dos et le devant sur les épaules.

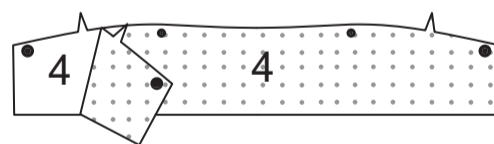


### COL

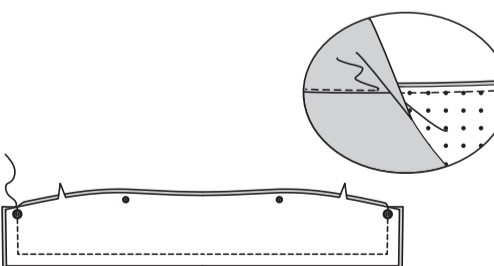
Faites une **PIQÛRE DE SOUTIEN** sur le bord de l'encolure.



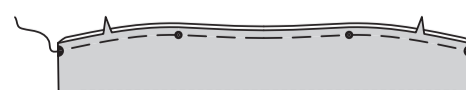
Épinglez l'ENTOILAGE (4) sur l'envers du COL (4). Faites adhérer en suivant la notice d'utilisation.



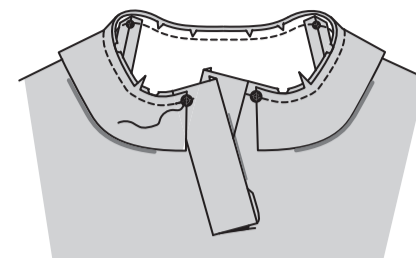
Piquez ensemble les pièces du col, en laissant ouvert le bord à encoche. Égalisez. Pour la parementure, **SOUS-PIQUEZ** le col entoilé.



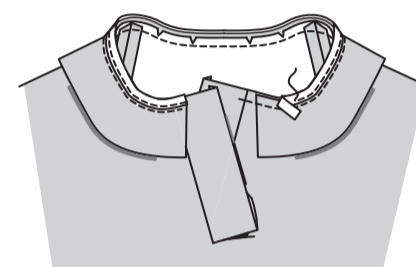
Retournez. Pressez. Bâtissez les bords non finis.



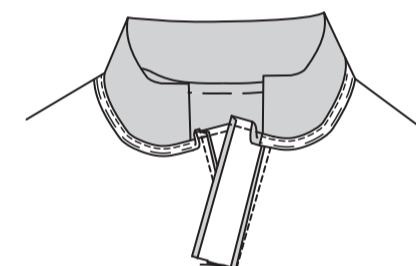
Épinglez le col sur le bord de l'encolure, côté à parementure vers le bas, en faisant coïncider les milieux et en plaçant les petits cercles sur les coutures d'épaule, en crantant le bord de l'encolure si nécessaire. Bâtissez. Piquez en couture de 1 cm.



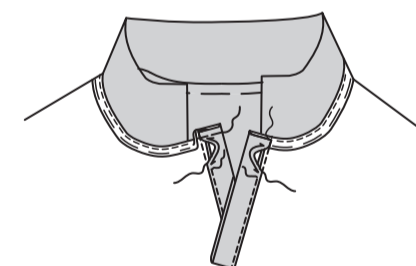
Épinglez le galon croisé sur les rentrés entre la couture de la sous-patte droite et le bord du col gauche, comme illustré, en plaçant un long bord le long de la ligne de piqûre. Piquez près du long bord, en veillant à ne pas prendre le vêtement dans la piqûre. Égalisez les rentrés près de la piqûre.



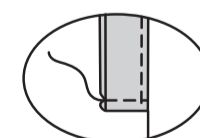
Pressez la couture vers le bas, en pressant le reste des rentrés sur le bord supérieur droit de la sous-patte, comme illustré. Bâtissez le galon croisé sur le bord de l'encolure près du long bord inférieur.



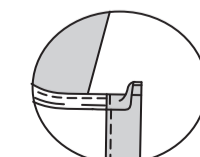
Repliez la sous-patte sur la ligne de pliure, comme illustré. Pressez. Cousez les bords supérieurs droits ensemble et le bord intérieur pressé par-dessus la couture aux **POINTS COULÉS**. **PIQUEZ AU BORD** sur le bord intérieur. Bâtissez les bords supérieurs gauches.



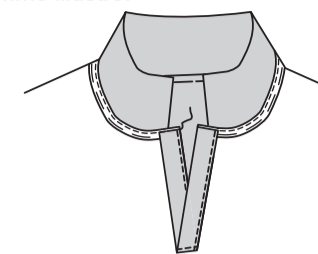
Endroit contre endroit, pliez la sous-patte sur la ligne de pliure restante. Piquez près du bord plié.



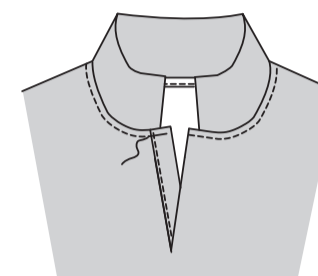
Repliez le reste des rentrés sur les bords supérieurs gauches, en continuant à travers la sous-patte. Pressez.



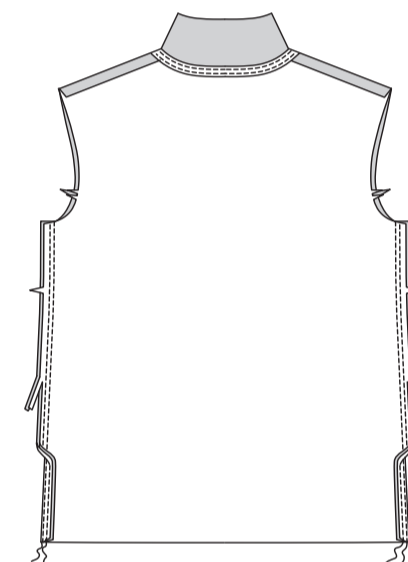
Retournez la sous-patte gauche vers l'intérieur le long de la couture. Cousez les bords pressés ensemble aux **POINTS COULÉS**, comme illustré.



**SURPIQUEZ** le bord de l'encolure le long du bâti, continuez jusqu'aux bords de l'ouverture du devant, comme illustré.

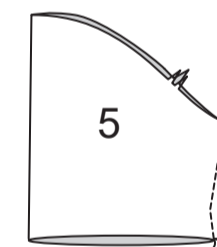


Piquez le devant et le dos sur les côtés en coutures à **DOUBLE-PIQÛRE**. Pressez les coutures vers le dos.

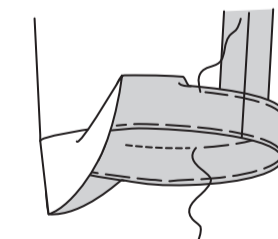


### MANCHE ET FINITION

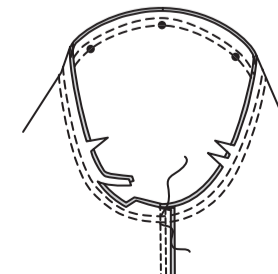
Piquez la couture de la MANCHE (5).



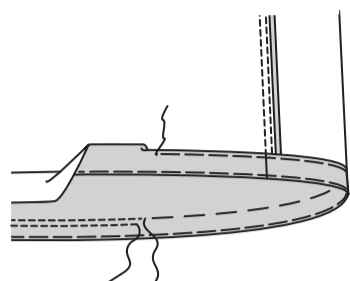
Relevez un ourlet sur la manche. Bâtissez près de la pliure. Repliez 6 mm sur le bord non fini. Bâtissez l'ourlet sur place près du bord supérieur. Pressez. **SURPIQUEZ** l'ourlet le long du bâti supérieur.



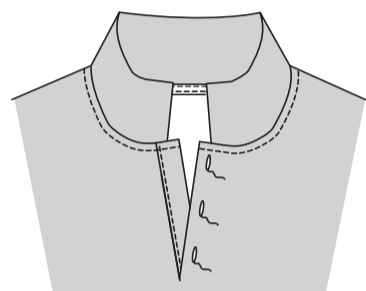
Endroit contre endroit, épinglez la manche sur l'emmanchure, en plaçant le petit cercle du milieu sur la couture d'épaule. Piquez, puis piquez à 6 mm du rentré. Égalisez près de la piqûre. Pressez les rentrés ensemble, puis retournez la couture vers la manche.



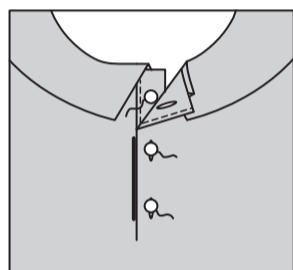
Relevez un ourlet sur la jupe. Bâtessez près de la pliure. Repliez 6 mm sur le bord non fini. Bâtessez l'ourlet sur place près du bord supérieur. Pressez.  
**SURPIQUEZ** l'ourlet le long du bâti supérieur. **SURPIQUEZ** de nouveau à 6 mm au-dessous de la piqûre précédente, comme illustré.



Faites les boutonnières sur les marques du devant gauche, à travers toute l'épaisseur.



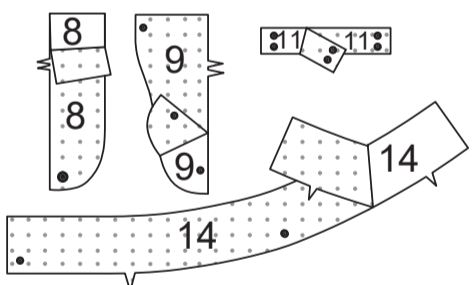
Superposez les bords de l'ouverture, comme illustré, en faisant coïncider les milieux. En utilisant les boutonnières comme un guide, faites les marques de bouton sur le devant droit. Cousez les boutons sur les marques.



## PANTALON B

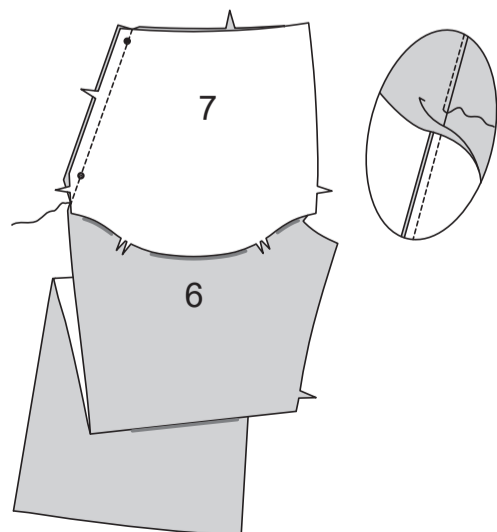
### ENTOILAGE

Épinglez l'entoilage sur l'envers de chaque pièce correspondante en tissu. Faites adhérer, en suivant la notice d'utilisation.

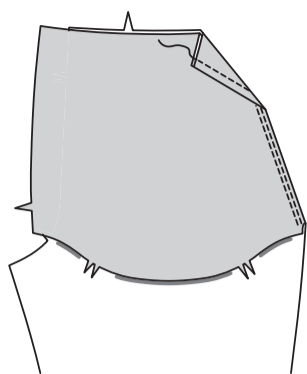


### DEVANT

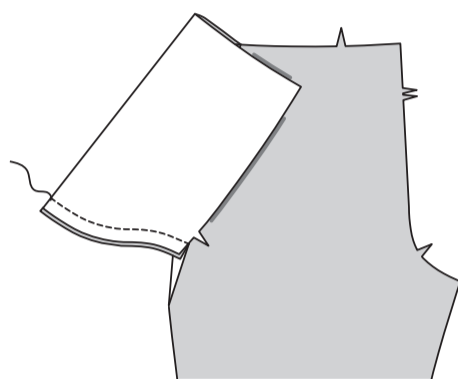
Endroit contre endroit, épinglez la POCHE (7) sur le bord supérieur du côté du DEVANT (6), en faisant coïncider les encoches. Piquez. Égalisez. **SOUS-PIQUEZ** la poche.



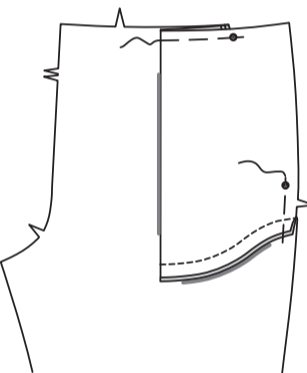
Retournez la poche vers l'intérieur. Pressez. **SURPIQUEZ** la couture de la poche.



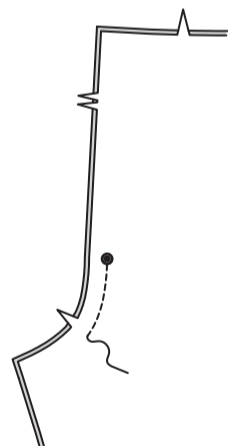
Dépliez la poche. Endroit contre endroit, pliez la poche sur la ligne de pliure. Pressez. Piquez ensemble les bords inférieurs.



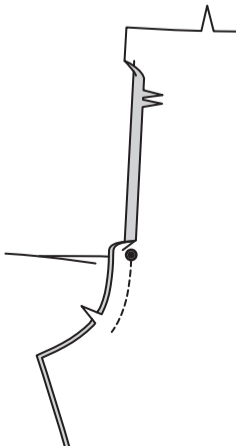
Repliez la poche. Bâtessez le bord supérieur et du côté.



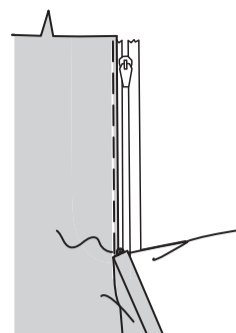
Assemblez la braguette devant comme suit :  
**A** – Piquez les pièces du devant ensemble au niveau du milieu devant entre le grand cercle et l'encoche.



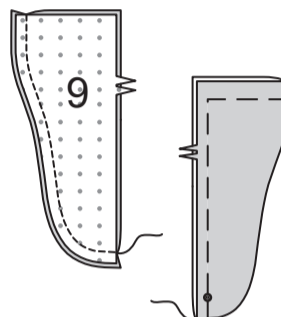
**B** - Repliez le bord de l'ouverture du devant droit sur la ligne de pliure ; pressez.



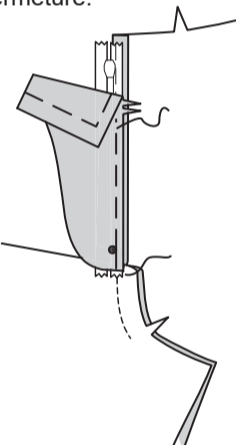
**C** – Placez la fermeture fermée (vers le haut) sous le bord de l'ouverture du devant droit, ayant le bord pressé près des dents de la fermeture et l'arrêt supérieur sur le petit cercle. En utilisant un pied à fermeture, bâtessez près du bord pressé.



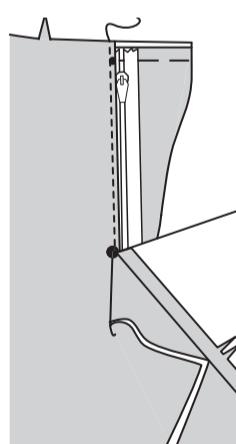
**D** – Piquez les pièces de la BRAGUETTE (9) ensemble en couture de 1 cm, le long du bord extérieur sans encoche, comme illustré. Égalisez. Retournez. Pressez. Bâtessez les bords non finis.



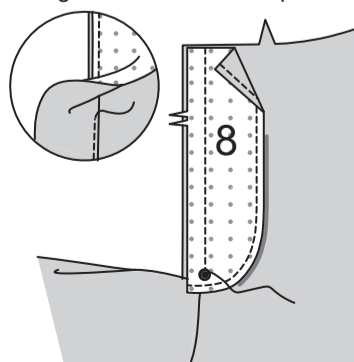
**E** – Sur l'envers, épinglez la braguette droite sur le bord de l'ouverture du devant droit (par-dessus la fermeture), en faisant coïncider les encoches et les petits cercles, ayant les bords non finis au même niveau. Bâtessez le long du bâti précédent pour la fermeture.



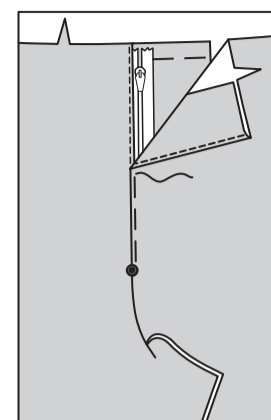
**F** – Sur l'endroit, en utilisant un pied à fermeture, piquez près du bord pressé du devant à travers toute l'épaisseur.



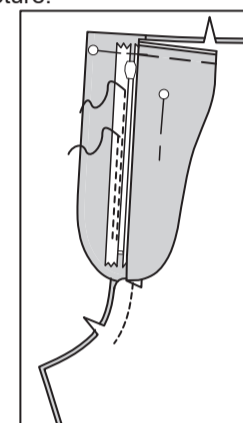
**G** – **FINISSEZ** le bord extérieur de la PAREMENTURE DE BRAGUETTE gauche (8). Épinglez la parementure de braguette sur le bord de l'ouverture du devant gauche, en faisant coïncider les encoches et les grands cercles. Piquez, en arrétant au grand cercle. Égalisez. **SOUS-PIQUEZ** la parementure de braguette. Retournez la parementure vers l'intérieur.



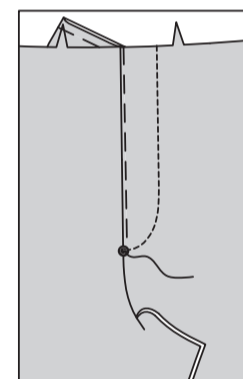
**H** – Superposez le devant gauche au droit, en faisant coïncider les milieux. Bâtessez près du bord à travers toute l'épaisseur.



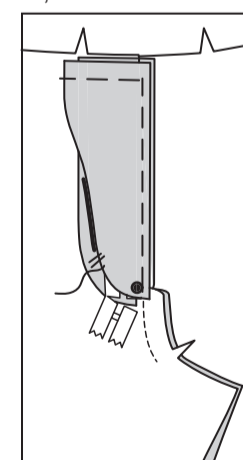
**I** – Épinglez la braguette droite à l'opposé. Dépliez la parementure de braguette. Épinglez l'autre ruban de fermeture sur la parementure de braguette, en maintenant le devant gauche libre. En utilisant un pied à fermeture, piquez sur place près des dents de la fermeture et le long du milieu du ruban de la fermeture.



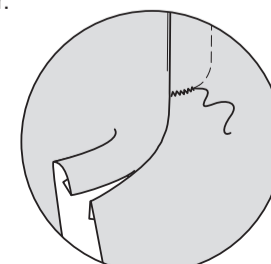
**J** – Rabattez la parementure. Sur l'endroit, piquez le devant gauche sur la ligne de piqûre, en maintenant la braguette droite libre.



**K** – Retournez de nouveau la braguette droite sur place. Sur l'envers, bâtessez à la main la braguette et la parementure ensemble sur le bord inférieur, comme illustré. Coupez l'excès du ruban de la fermeture au même niveau que le bord inférieur de la braguette, si nécessaire.

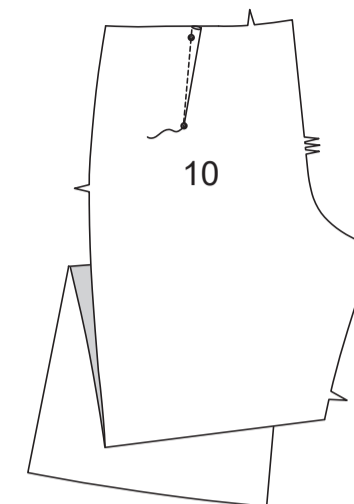


**L** – Si vous le désirez, sur l'endroit, piquez une barrette de renfort sur l'extrémité inférieure de la braguette à travers toute l'épaisseur.

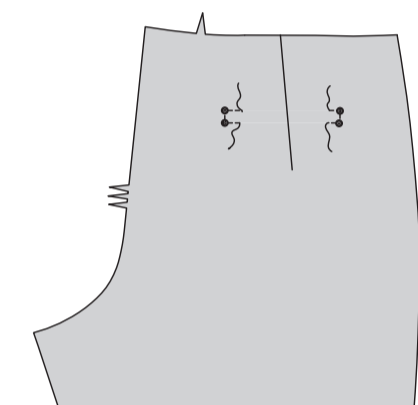


## DOS

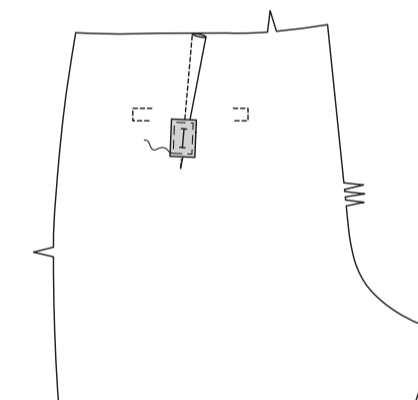
Piquez la pince sur le DOS (10), puis pressez-la vers le milieu.



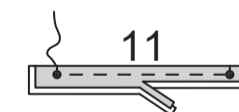
**RENFORCEZ** les coins intérieurs du dos sur les lignes de piqûre, en pivotant aux petits cercles, comme illustré.



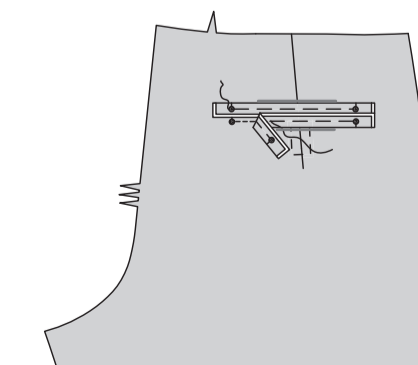
Pour **RENFORCER** la boutonnière sur la pièce du dos, coupez un morceau de 2.5 cm x 1.3 cm de tissu de doublure. Sur l'envers, centrez le coupon par-dessus la marque de boutonnière, comme illustré. Bâtessez sur place.



Envers contre envers, pliez chaque pièce de la BORDURE (11) en deux dans le sens de la longueur. Bâtessez ensemble les bords non finis. Coupez le rentré sur le long bord à un peu moins de 6 mm.



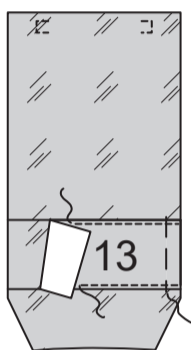
Épinglez les pièces de la bordure sur le dos, en plaçant les lignes de couture sur les lignes de piqûre, en faisant coïncider les symboles. Bâtessez.



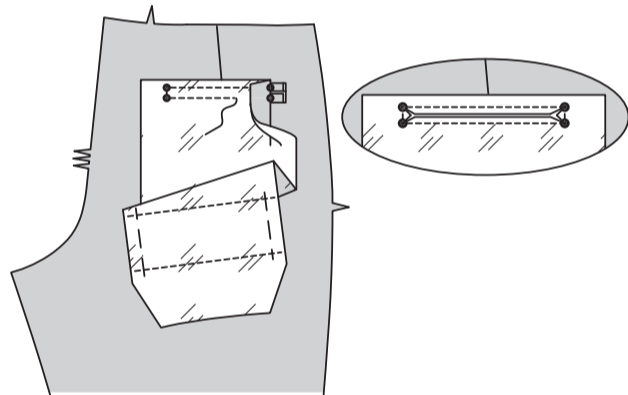
**RENFORCEZ** les coins intérieurs de la **POCHE DOS (12)** le long des lignes de piqûre, en pivotant aux petits cercles, comme illustré.



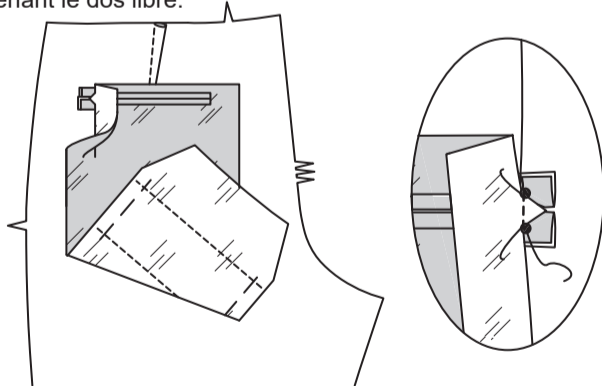
Ayant les endroits vers le haut, épinglez la **PAREMENTURE DE POCHE DOS (13)** sur la poche dos, en plaçant les bords supérieur et inférieur sur les lignes d'emplacement, ayant les bords du côté au même niveau. **PIQUEZ AU BORD** sur les bords supérieur et inférieur. Bâissez ensemble les bords non finis.



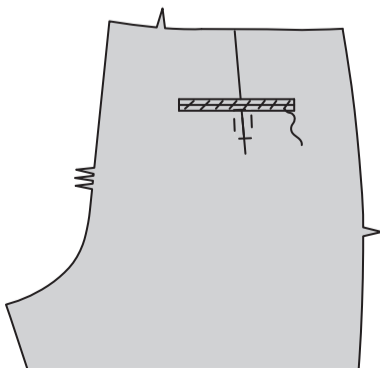
Endroit contre endroit, épinglez la poche dos sur le dos, par-dessus les bordures, en faisant coïncider les lignes de piqûre et les symboles. Piquez sur les lignes de piqûre entre les petits cercles. Faites une entaille le long de la ligne de coupe, en crantant en diagonale jusqu'aux petits cercles et en veillant à ne pas couper les bordures.



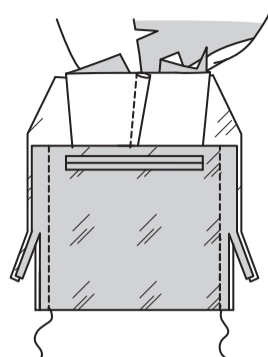
Retournez la poche et les extrémités triangulaires vers l'intérieur, en tirant les extrémités des bordures entre les extrémités triangulaires, comme illustré. Pressez. Piquez les bordures et les extrémités triangulaires ensemble, en maintenant le dos libre.



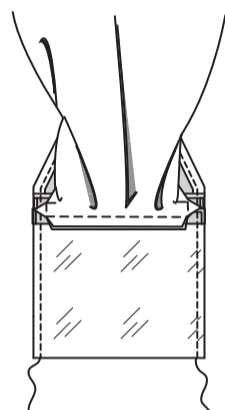
Sur l'endroit, surfilez lâchement à la main les bords de la bordure ensemble.



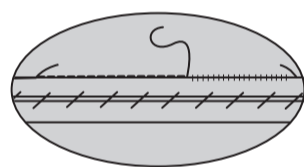
Envers contre envers, pliez la poche sur la ligne de pliure. Piquez les bords du côté en couture de 1 cm, en maintenant le dos libre. Coupez les coutures à 3 mm.



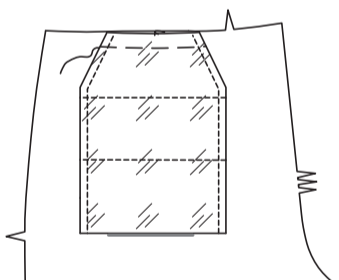
Retournez la poche à l'envers, en pliant le long de la couture et en rentrant les bords non finis supérieurs du côté le long de la ligne de couture. Pressez. Piquez à un peu moins de 6 mm des bords du côté supérieur et inférieur, en maintenant le dos libre.



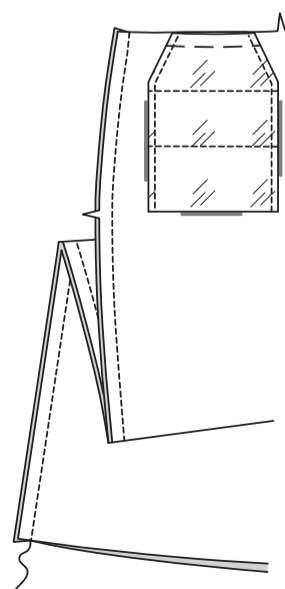
Pour maintenir la bordure supérieure et les extrémités sur place, sur l'endroit, étendez aux doigts la couture de la bordure jusqu'à ce que la piqûre précédente soit visible. Piquez sur la partie supérieure de la piqûre précédente.



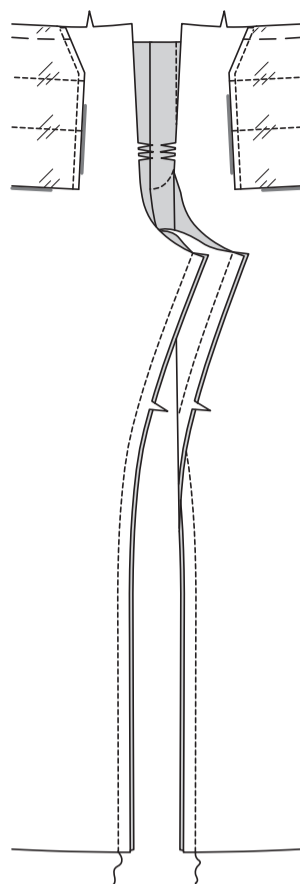
Bâissez le bord supérieur de la poche sur le dos, comme illustré.



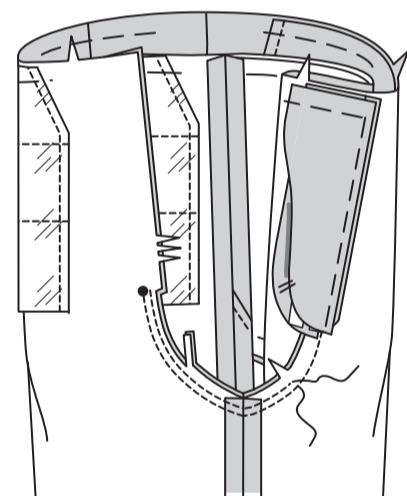
Piquez le devant et le dos sur les côtés.



Piquez le devant et le dos ensemble sur le bord intérieur de la jambe.

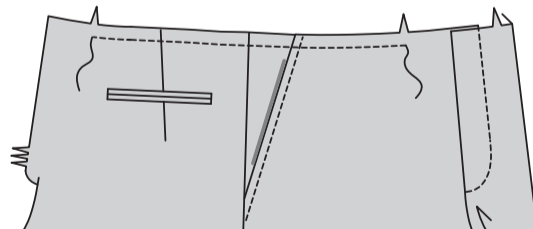


Pour la couture d'entrejambe, retournez une jambe à l'endroit ; enfiler dans l'autre jambe. Piquez sur la ligne de couture au-dessous du petit cercle sur le dos et en raccordant avec la piqûre précédente sur le devant. Piquez de nouveau à 6 mm du rentré entre le petit cercle et l'encoche du devant. Égalisez près de la seconde piqûre.

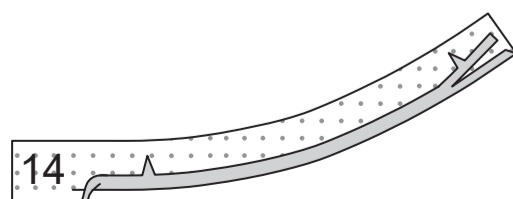


### CEINTURE ET FINITION

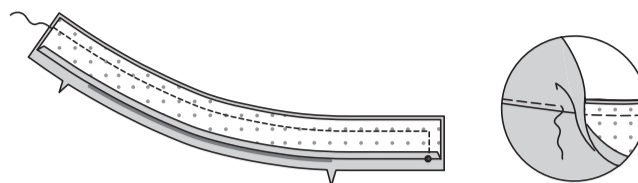
Faites une **PIQÛRE DE SOUTIEN** sur les bords supérieurs du pantalon entre les encoches.



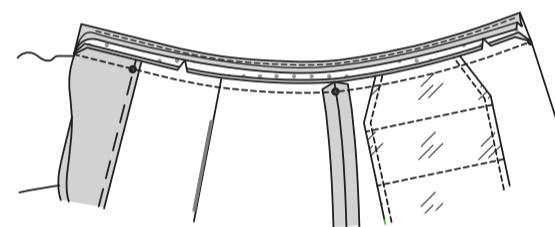
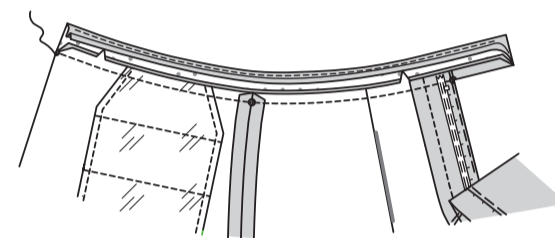
Pour la parementure, repliez le rentré sur le bord inférieur d'une pièce gauche et une droite de la **CEINTURE (14)**. Pressez, en répartissant l'ampleur si nécessaire. Coupez le rentré pressé à 1 cm.



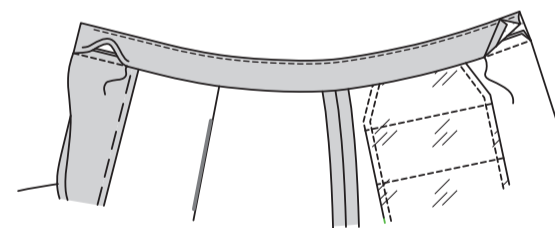
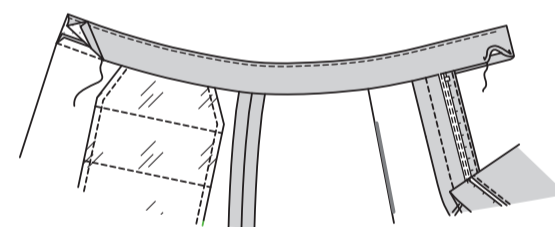
Pour chaque côté, épinglez une parementure de ceinture sur une pièce de la ceinture. Piquez le bord supérieur et du devant. **SOUS-PIQUEZ** la parementure.



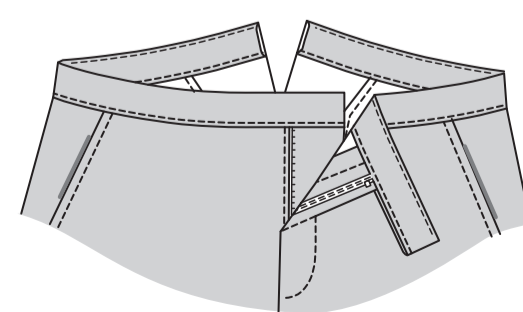
Épinglez les pièces de la ceinture sur le bord supérieur du pantalon, en faisant coïncider les milieux, en plaçant les petits cercles intérieurs sur les coutures latérales, en crantant le pantalon si nécessaire. Bâissez. Piquez, en maintenant les bords pressés libres. Égalisez. Pressez les coutures vers les ceintures, en pressant le reste du rentré sur le prolongement de ceinture gauche.



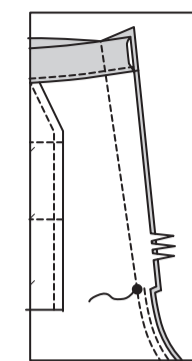
Cousez les bords pressés par-dessus les coutures et les bords du prolongement ensemble aux **POINTS COULÉS**, comme illustré.



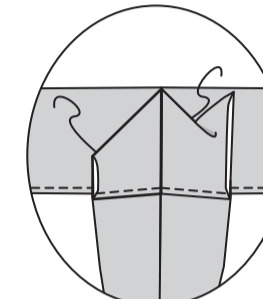
**PIQUEZ LE BORD** sur les ceintures, comme illustré.



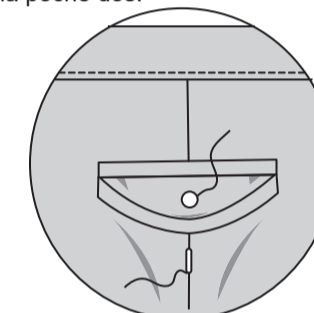
Piquez le reste de la couture du milieu dos sur la ligne de piqûre, continuez à travers la ceinture le long du milieu dos.



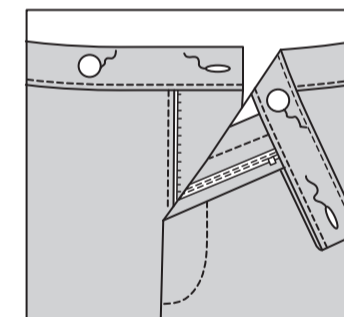
Repliez les extrémités supérieures en diagonale, comme illustré. Pressez. Cousez sur place aux **POINTS COULÉS**.



Dépliez les poches du dos. Faites les boutonnières sur les marques du dos, ne prenant qu'une seule épaisseur de la poche. Cousez les boutons sur les petits cercles des parementures de la poche dos.



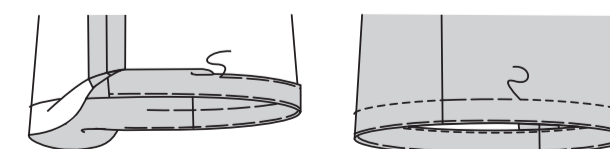
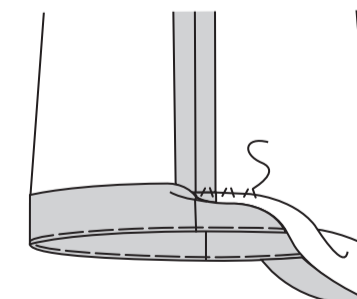
Faites les boutonnières sur les marques de la ceinture. Sur l'envers, cousez le bouton sur le petit cercle de la ceinture gauche, comme illustré. Sur l'endroit, cousez le bouton sur le petit cercle de la ceinture droite.



Relevez un ourlet de 3.2 cm sur le bord inférieur du pantalon. Bâissez près de la pliure. **FINISSEZ** le bord non fini. Cousez sur place. Pressez.

**FINITION FACULTATIVE D'OURLET** : relevez un ourlet sur le pantalon. Bâissez près de la pliure. Repliez 6 mm sur le bord non fini. Bâissez l'ourlet sur place près du bord supérieur. Pressez.

**SURPIQUEZ** l'ourlet le long du bâti supérieur.



Pour former les plis, amenez les coutures de la jambe l'une sur l'autre ; pressez le long des pliures jusqu'à 23 cm du bord supérieur.