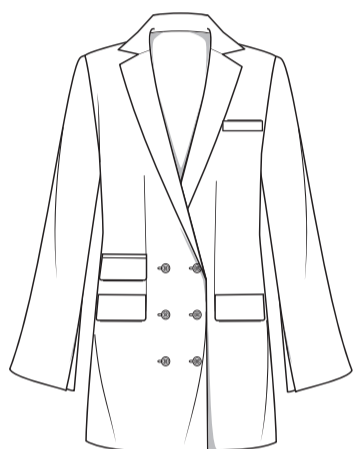
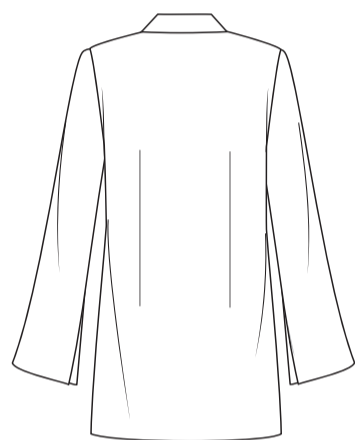


@beautejadore

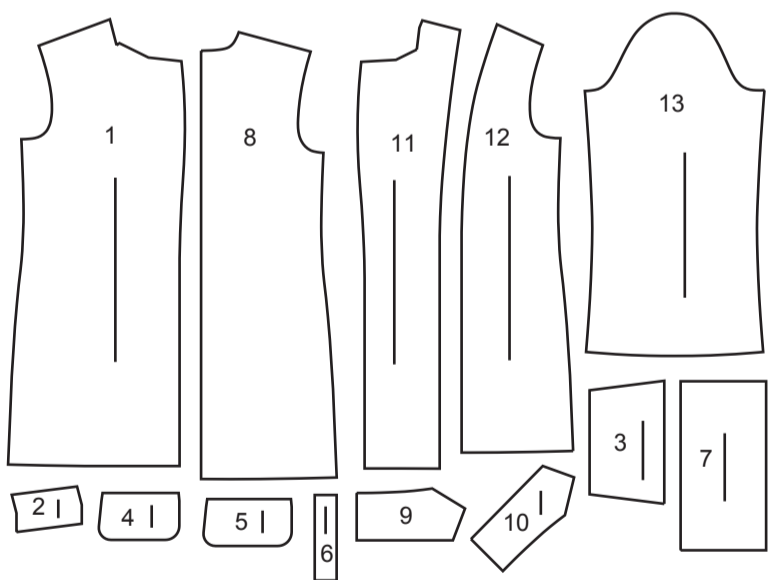
DEVANT



DOS



13 PIÈCES DU PATRON



- 1 DEVANT
- 2 BORDURE SUPÉRIEURE
- 3 DOUBLURE DE POCHE SUPÉRIEURE
- 4 RABAT SUPÉRIEUR
- 5 RABAT INFÉRIEUR
- 6 BORDURE INFÉRIEURE
- 7 DOUBLURE DE POCHE INFÉRIEURE
- 8 DOS
- 9 DESSUS DE COL
- 10 DESSOUS DE COL
- 11 PAREMENTURE DEVANT
- 12 DOUBLURE DEVANT
- 13 MANCHE

MARQUES DU PATRON

- LIGNE DE DROIT-FIL:** Posez sur le droit-fil du tissu parallèle à la lisière ou à la pliure.
- LIGNE DE PLIURE:** Placez la ligne sur la pliure du tissu.
- MARQUE DE BOUTONNIÈRE:** Indique la longueur exacte et l'emplacement des boutonsnières.
- MARQUE DE BOUTON:** Indique l'emplacement du bouton.
- REPÈRES ET SYMBOLES:** Pour faire coïncider les coutures et les détails d'assemblage.
- Indique la Ligne de Poitrine, Ligne de Taille, les Hanches et/ou le Tour de Bras. Les Mesures font référence à la circonférence du Vêtement Fini (Mesures du corps + Aisance confort + Aisance mode). Ajustez le patron si nécessaire. La mesure ne comprend pas les plis, les pinces et les rentrés.
- RENTRÉ DE COUTURE COMPRIS:** 1.5cm, sauf différemment indiqué, mas pas imprimé sur le patron.

ADAPTER SI NÉCESSAIRE

- Allongez ou raccourcissez aux lignes d'ajustement (=) ou où il est indiqué sur le patron. S'il faut ajouter une longueur considérable, vous pouvez acheter du tissu supplémentaire.
- POUR RACCOURCIR:** Pliez le long de la ligne d'ajustement. Faire une pliure la moitié de la quantité nécessaire. Adhère en place.
- POUR ALLONGER:** Coupez entre les lignes d'ajustement. Étendez la quantité nécessaire, en tenant les bords parallèles. Adhère sur le papier.
- Lorsque les lignes de Modification ne se trouvent pas sur le patron, allongez ou raccourcissez au bord inférieur.

RÉTRÉCISSEZ LE TISSU qui n'est pas étiqueté prérétrécit. Repassez.
ENFERMEZ LE PLAN DE COUPE pour le Modèle, la Taille, la Largeur du Tissu.
Utilisez les plans de coupe **AVEC SENS** pour les tissus à dessins dans une seule direction, sens, poil ou surfaces nuancées. Puisque la plupart de tissus de tricot ont la surface nuancée, on utilise un plan de coupe avec sens.
Pour les **ÉPAISSEURS DOUBLES (AVEC PLIURE)**, pliez le tissu endroit contre endroit.
* **ÉPAISSEURS DOUBLES (SANS PLIURE)** - Pour les tissus avec sens, pliez le tissu transversalement, endroit contre endroit. Marquez comme illustré. Coupez le long de la pliure transversale du tissu (A). Retournez l'épaisseur supérieure sur 180° pour que les flèches aillent dans la même direction et posez-la sur l'épaisseur inférieure, endroit contre endroit (B).

Pour une **SEULE ÉPAISSEUR** - Posez le tissu, endroit vers le haut. (Pour les Tissus à Fourrure, placez le poil vers le bas).

COUPER ET MARQUER

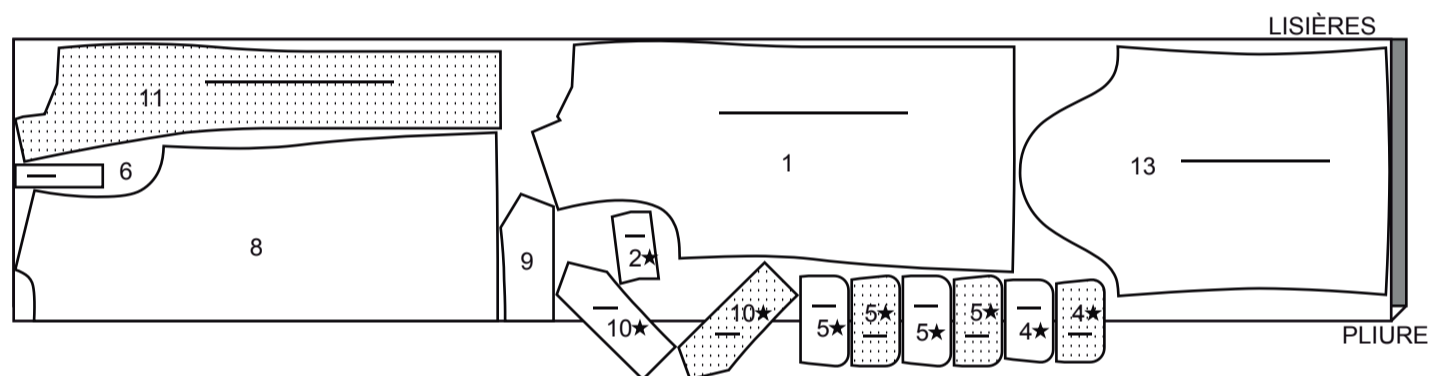
★ Coupez d'abord les autres pièces, en laissant assez de tissu pour couper cette pièce. Ouvrez le tissu. Pour les pièces "Coupez 1", coupez la pièce une fois sur une épaisseur simple avec la pièce vers le haut sur l'endroit du tissu.
La pièce du patron peut avoir des lignes de coupe pour plusieurs tailles. Choisissez la ligne de coupe correcte ou les pièces de patron pour votre taille.
Avant de **COUPER**, placez toutes les pièces sur le tissu selon le plan de coupe. Epinglez. (**Les plans montrent l'emplacement approximatif des pièces de patron, lequel peut varier selon la taille du patron**). Coupez **EXACTEMENT**, en maintenant les repères vers l'extérieur.
Avant d'enlever le patron, **REPORTEZ LES MARQUES** et les lignes d'assemblage sur l'Envers du Tissu, en utilisant la méthode à Épingles et à Craie ou le Papier à Calquer et la Roulette de Couturière. Les marques nécessaires sur l'endroit du tissu doivent être faites au fil.
NOTE: Les parties encadrées avec des pointillées (a! b! c!) dans les plans représentent les pièces coupées selon les mesures données.

PLANS DE COUPE

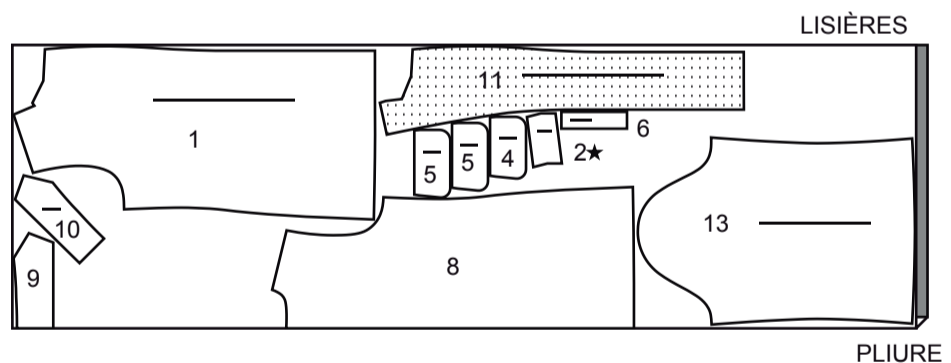
VESTE - ROBE

utilisez les pièces : 1 2 4 5 6 8 9 10 11 13

115 cm
avec sens
toutes les tailles



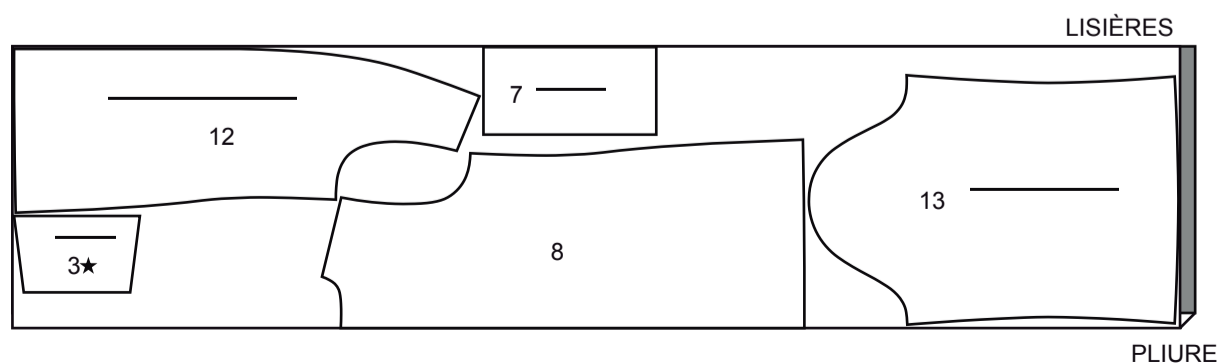
150 cm
avec sens
toutes les tailles



DOUBLURE (DEVANT, DOS, POCHE, MANCHES)

utilisez les pièces : 3 7 8 12 13

115 cm
sans sens
toutes les tailles

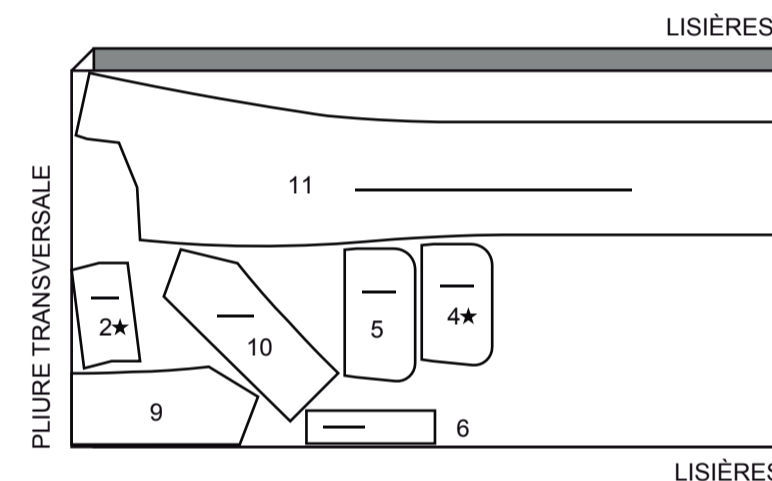


ENDROIT DU PATRON	ENVERS DU PATRON	ENDROIT DU TISSU	ENVERS DU TISSU
-------------------	------------------	------------------	-----------------

ENTOILAGE (PAREMENTURE, COL, RABATS, BORDURE)

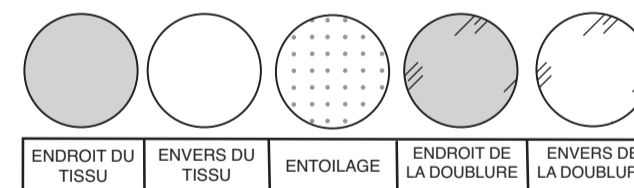
utilisez les pièces 2 4 5 6 9 10 11

51 cm
toutes les tailles



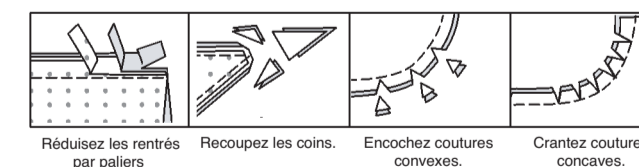
INFORMATION DE COUTURE

LÉGENDE DES CROQUIS



RENTRÉS DE COUTURE

Utilisez des rentrés de 1.5 cm sauf indiqué différemment.



ÉPINGLER ET AJUSTER
Epinglez ou bâtissez les coutures, ENDROIT CONTRE ENDROIT, en faisant coïncider les repères. Ajustez le vêtement avant de piquer les coutures principales.

PRESSAGE
Pressez les rentrés de couture ensemble; puis ouvrez-les au fer sauf indiqué différemment. Crantez-les si nécessaire de sorte qu'ils restent à plat.

GLOSSAIRE

Les termes techniques, imprimés en **CARACTÈRES GRAS** au cours de l'assemblage, sont expliqués ci-dessous.

SOUTENIR - Piquer sur la ligne de couture et à 6 mm dans la ligne de couture à grands points. Tirer sur les bouts du fil au moment d'ajuster.

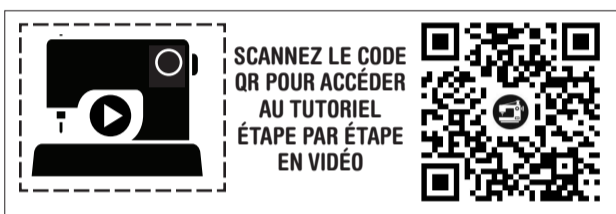
RENFORCER - Piquer à petits points sur la ligne de couture indiquée dans les instructions de couture.

POINTS COULÉS - Glisser l'aiguille dans le bord plié et faire un point au-dessous dans le vêtement, ne prenant qu'un seul fil.

PIQÛRE DE SOUTIEN - Piquer dans le rentré à 3 mm de la ligne de couture, soit à 1.3 cm du bord non fini.

SURPIQUER - En utilisant le pied presseur comme un guide, sur l'endroit, piquer à 6 mm du bord, de la couture ou d'une autre piqûre, ou surpiquer comme spécifié.

SOUS-PIQUER - Déplier la parementure ou au-dessous du vêtement ; piquer sur le rentré près de la couture.



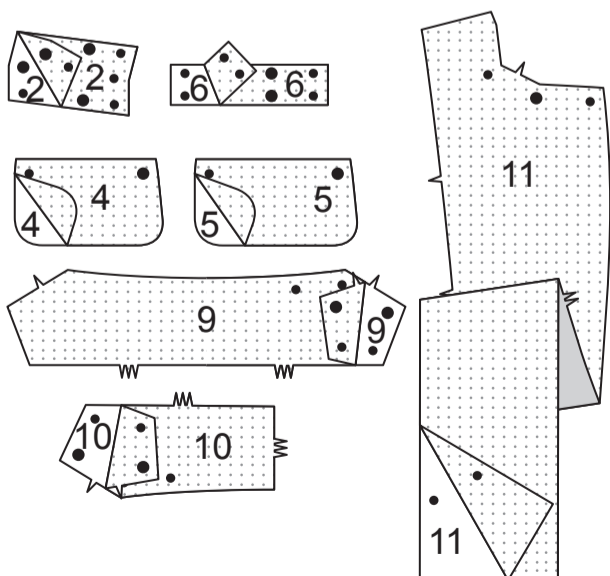
@beautejadore

INSTRUCTIONS DE COUTURE

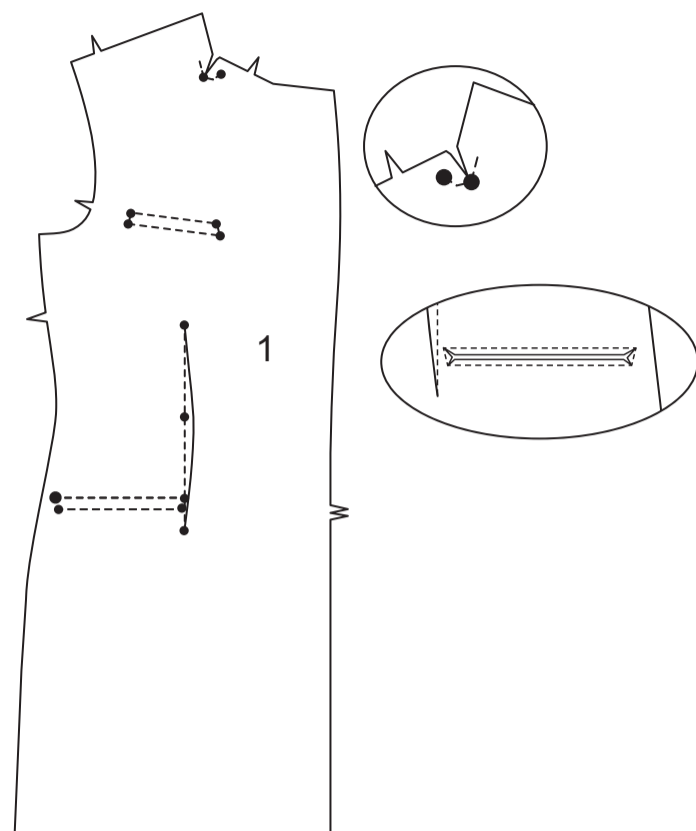
VESTE ROBE

ENTOILAGE

Épinglez l'entoilage sur l'envers des pièces de la BORDURE SUPÉRIEURE (2), du RABAT SUPÉRIEUR (4), du RABAT INFÉRIEUR (5), de la BORDURE INFÉRIEURE (6), du DESSUS DE COL (9), du DESSOUS DE COL (10), et de la PAREMENTURE DEVANT (11). Faites adhérer, en suivant la notice d'utilisation.

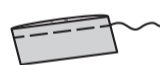


Faites une pince longue sur le devant (1), puis pressez-la vers le milieu. **RENFORCEZ** le petit cercle supérieur du devant (1). Crantez jusqu'au petit cercle renforcé sur le coin intérieur, en veillant à ne pas cranter à travers la piqûre. **RENFORCEZ** les lignes de piqûre pour la bordure du côté gauche supérieur entre les petits cercles, et les lignes de piqûre pour les bordures inférieures entre les grands cercles et les petits cercles, comme illustré. Faites une entaille sur les pièces du devant le long de la ligne de coupe et en biais vers les coins intérieurs.

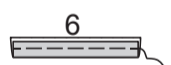


BORDURES, POCHE ET RABATS

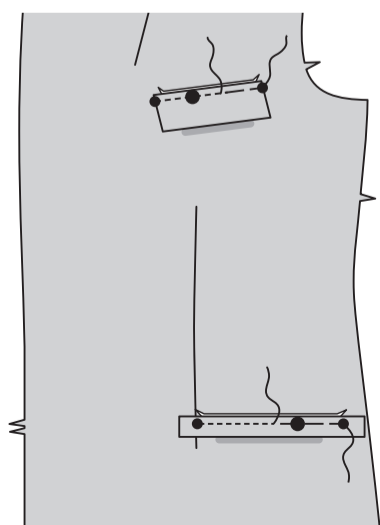
Pour faire une bordure supérieure, pliez la BORDURE SUPÉRIEURE (2) en deux dans le sens de la longueur, endroit contre endroit, en faisant coïncider les grands cercles et les petits cercles. Piquez les extrémités. Égalisez les coutures ; crantez les coins. Retournez la bordure à l'endroit ; pressez. Bâtessez à la machine à 1 cm du bord non fini.



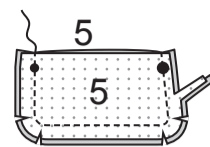
Pour faire les bordures inférieures, pliez la BORDURE INFÉRIEURE (6) en deux envers contre envers. Bâtessez à 1 cm du bord non fini.



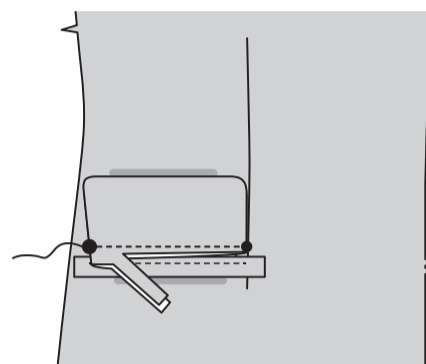
Sur l'endroit, épinglez la bordure supérieure sur le devant gauche et la bordure inférieure sur les deux pièces du devant, en plaçant la ligne de bâti le long de la ligne de piqûre inférieure, en faisant coïncider les petits cercles et les grands cercles. Bâtessez. Piquez le long du faufil. Coupez le bord non fini de la bordure à 6 mm.



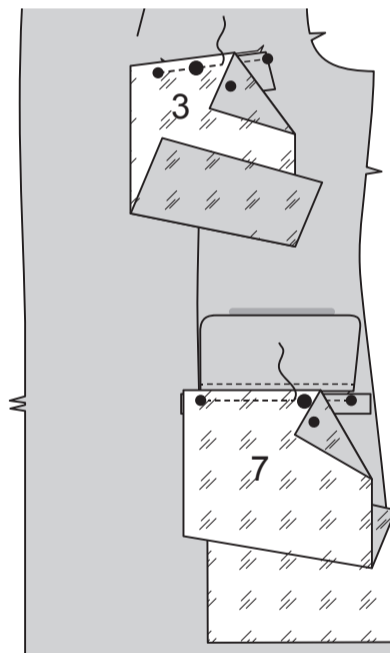
Pour faire deux rabats inférieurs, épinglez deux pièces du RABAT INFÉRIEUR (5) endroit contre endroit et ayant les bords non finis au même niveau. Piquez le bord arrondi et les extrémités. Égalisez la couture ; crantez les courbes.



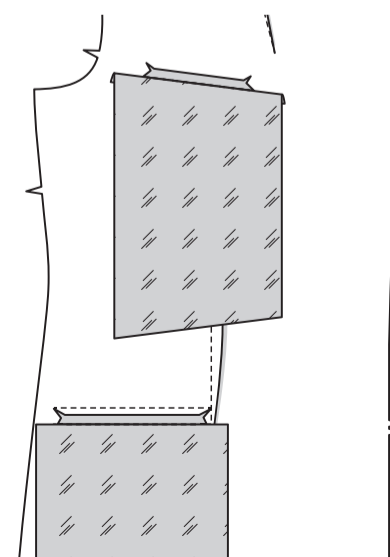
Retournez les pièces du rabat ; pressez. Bâtessez ensemble les bords non finis. Sur l'endroit, épinglez le rabat inférieur sur le devant, en plaçant la ligne de bâti le long de la ligne de piqûre supérieure, en faisant coïncider les petits et les grands cercles. Bâtessez. Piquez le long du faufil. Coupez le bord non fini du rabat à 6 mm.



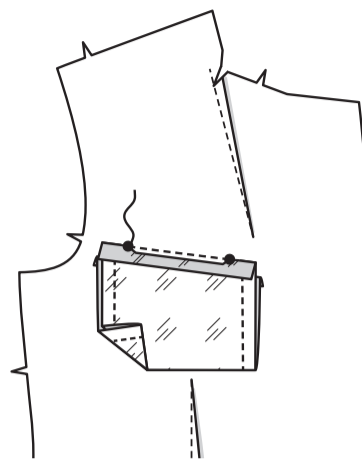
Endroit contre endroit, épinglez les pièces de la doublure de poche supérieure (3) et de la doublure de poche inférieure (7) sur le devant (par-dessus les bordures), en faisant coïncider les lignes de piqûre et les petits cercles. Piquez entre les petits cercles et les coins. Piquez au point arrière pour renforcer.



Retournez la poche et les extrémités triangulaires vers l'intérieur ; pressez.

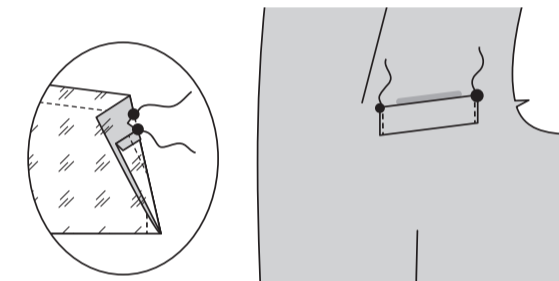


Sur l'envers, pliez la poche sur la ligne de pliure, endroit contre endroit, en faisant coïncider les petits cercles. Pliez vers le bas la partie supérieure du devant le long de la ligne de piqûre. Piquez entre les petits cercles, en piquant au point arrière sur les cercles pour renforcer la couture.

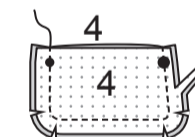


Pour la poche supérieure, sur l'endroit, pressez la bordure vers le bord pressé des extrémités triangulaires. Piquez près des extrémités de la bordure.

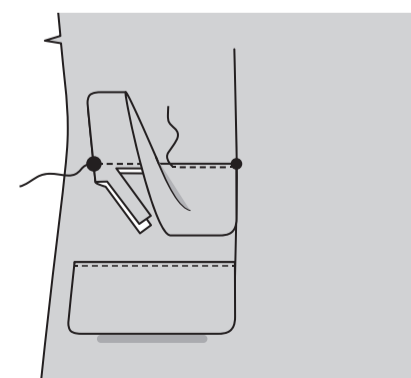
Pour les poches inférieures, sur l'endroit, relevez les bordures au fer, en retournant les extrémités vers l'intérieur. Sur l'envers, piquez les triangles entre les petits cercles, en prenant les extrémités des bordures. Pressez.



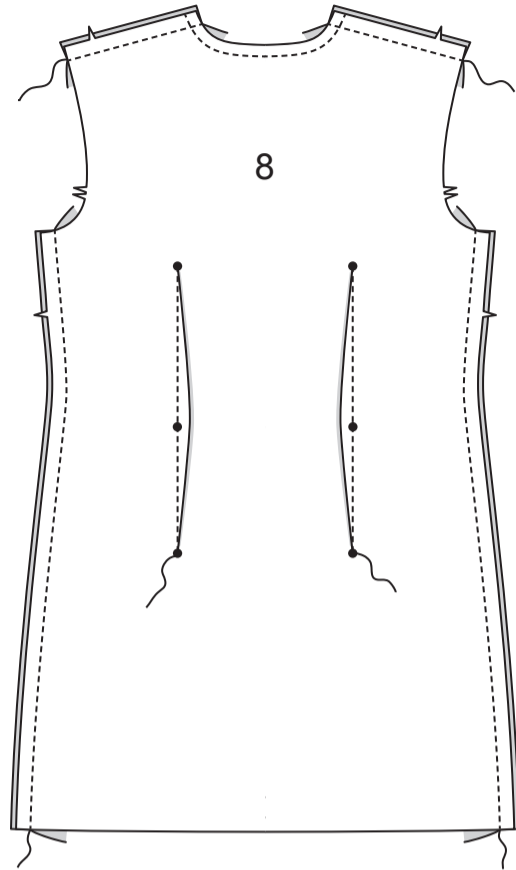
Épinglez deux pièces du RABAT SUPÉRIEUR (4) endroit contre endroit et ayant les bords non finis au même niveau. Piquez le bord arrondi et les extrémités. Égalisez la couture ; crantez les courbes.



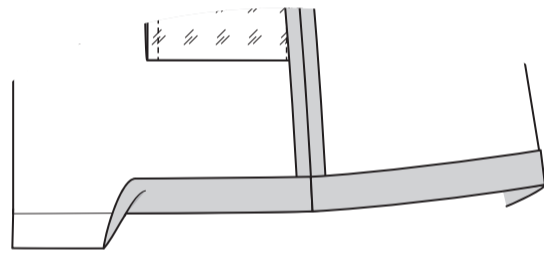
Retournez le rabat ; pressez. Bâtessez à la machine à 1.5 cm du bord non fini. Sur l'endroit, épinglez le rabat sur le devant droit, en plaçant le bâti le long de la ligne de rabat, en faisant coïncider les petits et les grands cercles, comme illustré. Piquez le long du faufil. Égalisez près de la piqûre. Rabattez le rabat ; pressez. **SURPIQUEZ** près du bord supérieur.



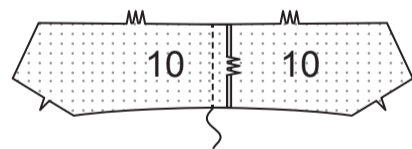
Faites une **PIQÛRE DE SOUTIEN** sur le bord de l'encolure du DOS (8). Faites les pinces, puis pressez-les vers le milieu. Piquez le devant et le dos sur les bords des épaules et des côtés.



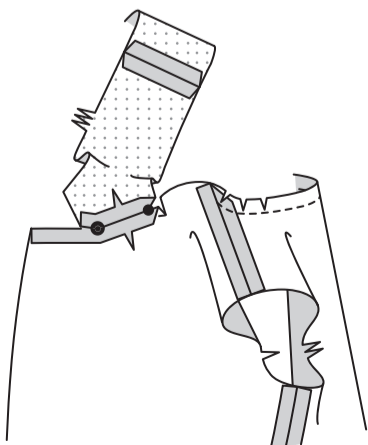
Relevez le rentré de l'ourlet. Pressez l'ourlet sur place en marquant un pli. Dépliez l'ourlet. L'ourlet sera fini dans une étape ultérieure.



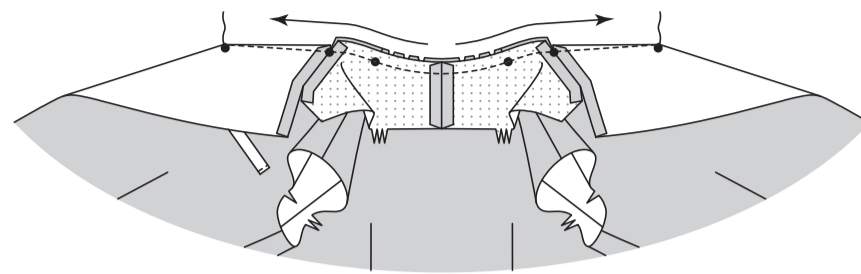
Piquez la couture du milieu dos des pièces du **DESSOUS DE COL** (10).



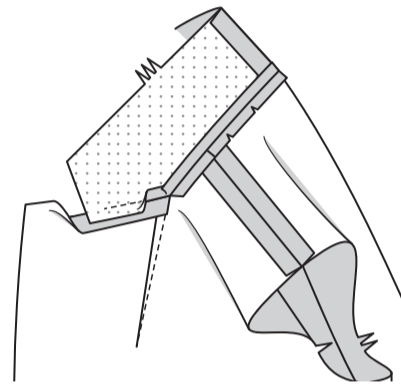
Endroit contre endroit, épinglez le bord du devant du dessous de col sur le bord du devant de la veste, en faisant coïncider les petits et les grands cercles, ayant les bords non finis au même niveau. Piquez entre le petit cercle et le grand cercle, en piquant au point arrière pour renforcer. Ne coupez pas cette couture à l'instant. Pour des meilleurs résultats, cette couture sera coupée plus tard. Ouvrez la couture au fer. Crantez le bord de l'encolure du dos de la veste vers la piqûre de soutien le long des courbes.



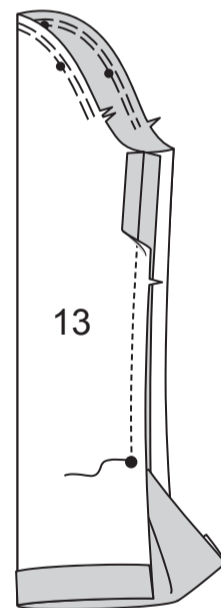
Pour piquer le bord de l'encolure restant et pour faire une pince sur le devant, sur l'envers, endroit contre endroit, amenez les lignes de couture et les lignes à tirettes l'une sur l'autre, en faisant coïncider les milieux dos et les petits cercles, en plaçant le petit cercle intérieur sur la couture d'épaule. Piquez chaque côté du milieu dos jusqu'à la pointe de la pince le long des lignes à tirettes.



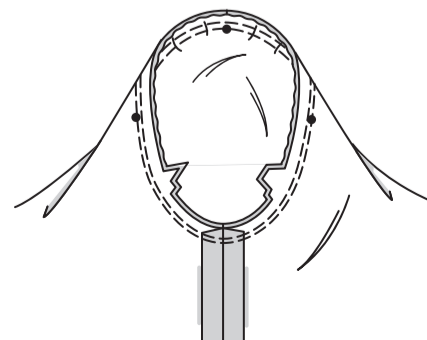
Égalisez la couture d'encolure entre les pinces ; crantez les courbes. Ouvrez la couture d'encolure au fer entre les petits cercles extérieurs, en pressant la pince vers le devant.



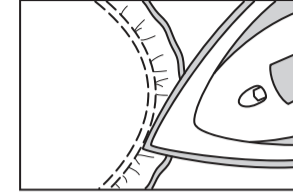
SOUTENEZ le haut de la manche (13) entre les encoches. Piquez la couture de dessous de bras du bord de l'emmanchure jusqu'au grand cercle, en piquant au point arrière sur le cercle pour renforcer la couture. Relevez au fer 3.8 cm du rentré de l'ourlet, en marquant un pli.



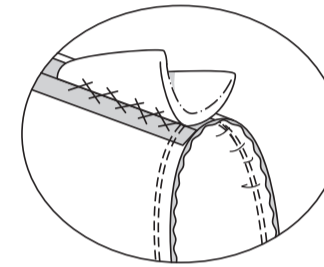
Retournez la manche à l'endroit. Tenez le vêtement à l'envers avec l'emmanchure vers vous. Endroit contre endroit, épinglez la manche sur le bord de l'emmanchure avec le petit cercle du centre sur la couture d'épaule, en faisant coïncider les coutures de dessous de bras, les encoches et les petits cercles restants. Tirez sur le fauil pour ajuster. Pour distribuer l'ampleur également, glissez le tissu le long des fils canette jusqu'à ce qu'il n'y ait ni fronces ni faux plis sur la ligne de couture. Bâissez. Piquez, puis piquez à 3 mm de la première piqûre. Égalisez la couture au-dessous des encoches près de la piqûre.



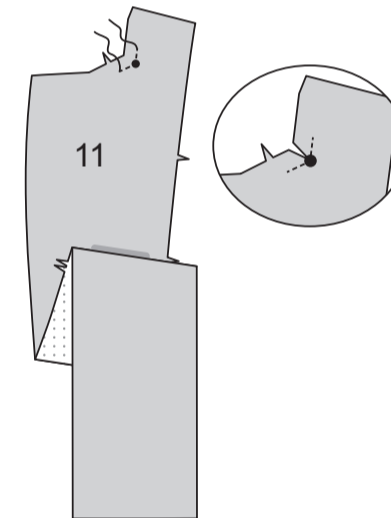
Ayant le côté de la manche vers le haut, placez la partie supérieure de la couture d'emmanchure (la zone entre les encoches) par-dessus l'extrémité d'une planche à repasser ou d'une jeannette. Avec la pointe du fer à repasser, ne pressez que les rentrés. Appliquez de la vapeur si le tissu le permet. On fait cela pour intégrer la piqûre et rétrécir un peu de l'ampleur. Il ne faudra pas presser plus tard parce que les rentrés retourneront naturellement vers la manche.



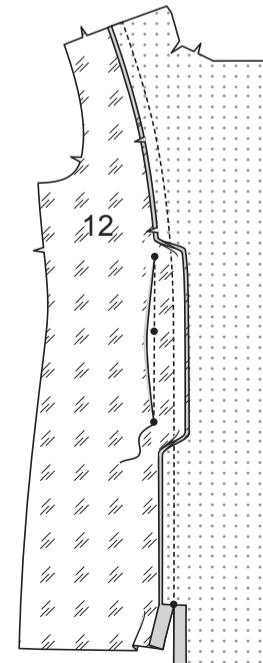
Épinglez l'épaulette sur l'envers de la veste de sorte que la partie plus épaisse soit sur la veste. La ligne d'épaule de l'épaulette doit coïncider avec la couture d'épaule de la veste et le bord le plus droit doit s'étendre 1.3 cm au-delà de la ligne de couture d'emmanchure. Essayez la veste pour vérifier l'emplacement de l'épaulette, ajustez-la de façon qu'elle soit confortable. Sur l'envers, piquez aux points de chausson l'épaulette sur la ligne de couture d'épaule.



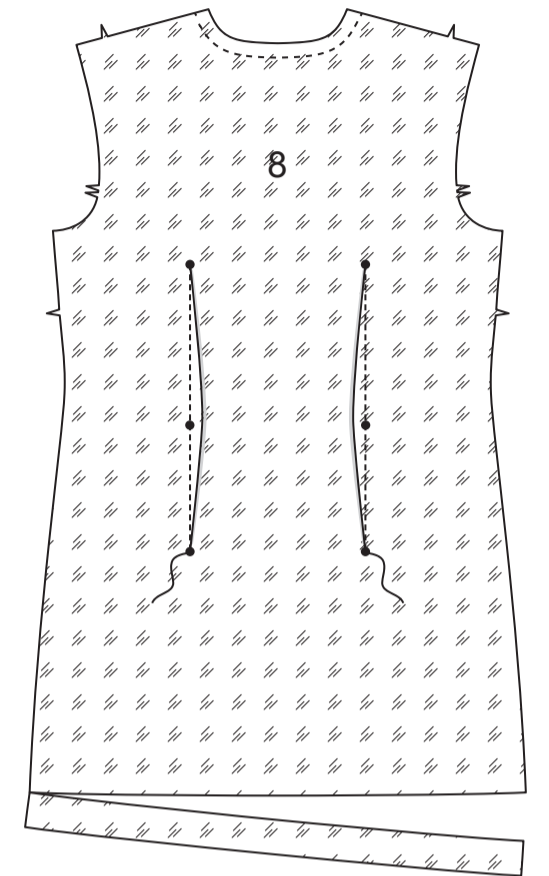
RENFORCEZ le petit cercle sur le coin intérieur de la **PAREMENTURE DEVANT** (11). Crantez vers la piqûre sur le petit cercle.



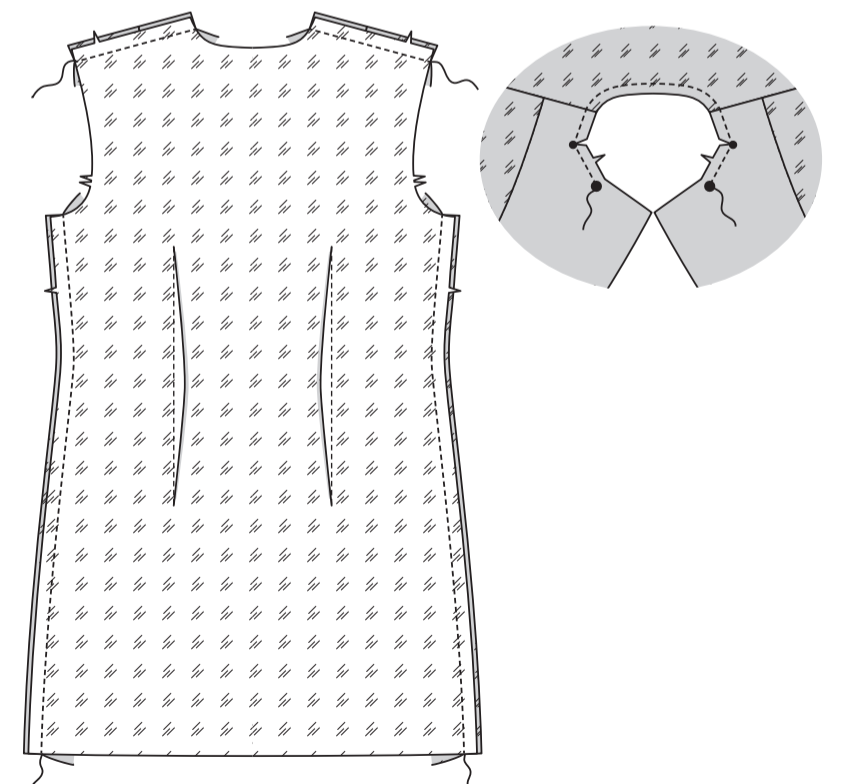
Faites la pince sur les pièces de la **DOUBLURE DEVANT** (12). Pressez vers le dos. Épinglez la doublure devant sur la parementure devant, en faisant coïncider les encoches. Piquez du bord de l'épaule jusqu'au petit cercle, en piquant au point arrière sur le cercle pour renforcer la couture. Crantez uniquement le rentré de la parementure jusqu'au petit cercle. Pressez la couture vers la doublure, en rentrant au fer 1.5 cm sur le bord intérieur de la parementure au-dessous du cran, comme illustré.



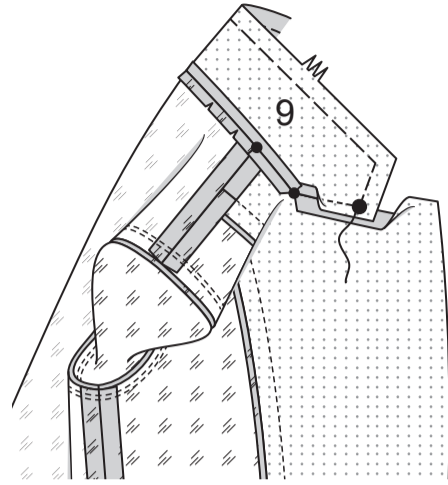
Faites une **PIQÛRE DE SOUTIEN** sur le bord de l'encolure de la doublure dos. Coupez à 1.5 cm du bord inférieur. Faites les pinces.



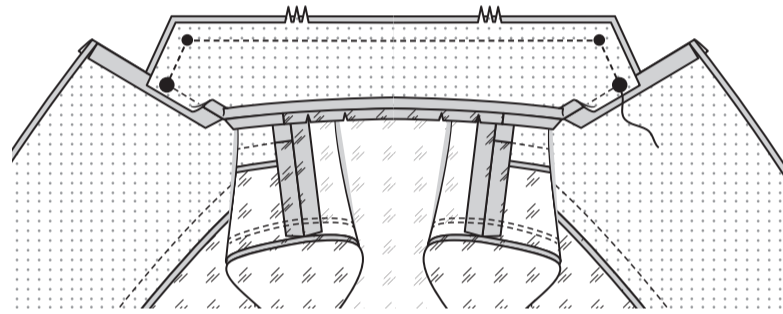
Piquez la doublure dos et la doublure et parementure devant sur les bords de l'épaule et du côté. Faites une **PIQÛRE DE SOUTIEN** sur le reste du bord de l'encolure entre les grands cercles. Coupez 1.5 cm du bord inférieur de la doublure de manche. Piquez et insérez les manches comme décrit pour la veste.



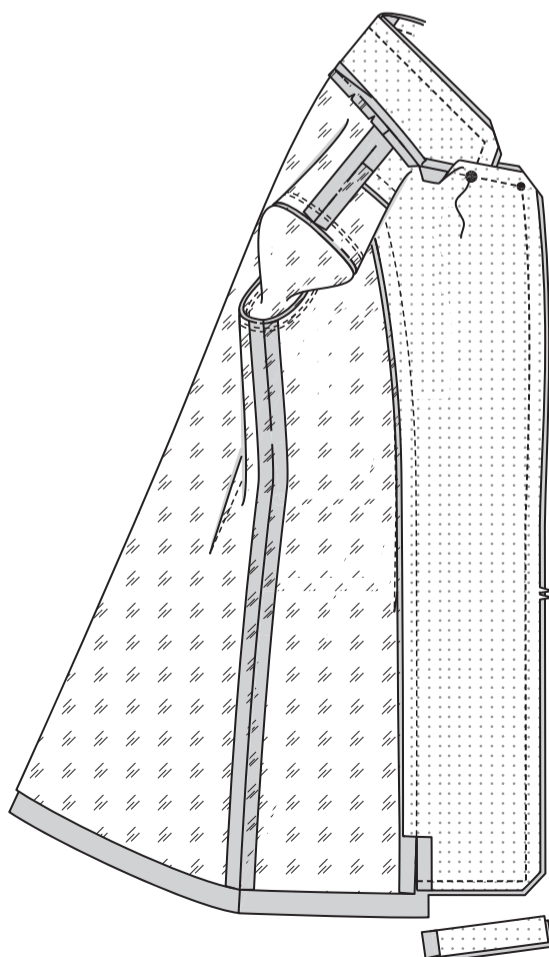
SOUTENEZ le DESSUS DE COL (9). Endroit contre endroit, épinglez le dessus de col sur le bord de l'encolure de la parementure et doublure, en faisant coïncider les milieux dos, les petits cercles et les grands cercles et en plaçant les petits cercles intérieurs sur les coutures d'épaule. Piquez entre les grands cercles, en pivotant avec l'aiguille piquée dans le tissu sur les coins intérieurs. Égalisez le rentré de l'encolure du dos entre les coutures d'épaule. Crantez les courbes. Ouvrez la couture au fer.



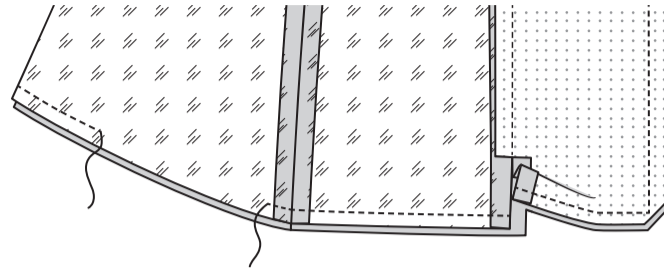
ENDROIT CONTRE ENDROIT, épinglez le dessus de col sur le dessous de col, en faisant coïncider les milieux dos, les petits cercles et les grands cercles. Rabattez les rentrés de l'encolure. Bâissez à la main les bords extérieurs du dessus de col et dessous de col ensemble entre les grands cercles, en travaillant les points de bâti du milieu dos jusqu'au grand cercle, en distribuant l'ampleur. Piquez le long du fauil du milieu dos jusqu'au grand cercle, en superposant quelques points au niveau du milieu dos et en consolidant les bouts du fil sur les grands cercles.



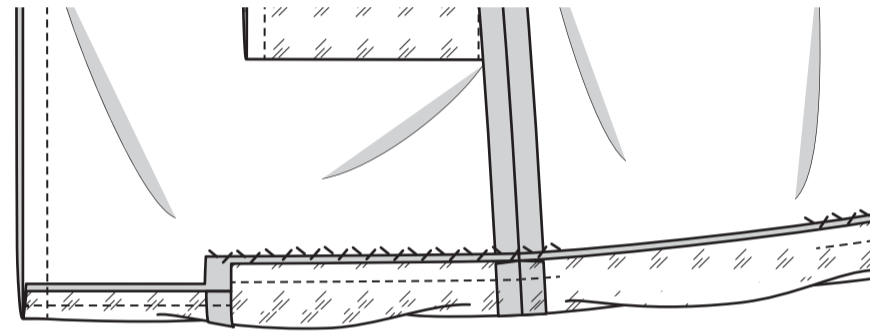
SOUS-PIQUEZ le bord supérieur du dessous de col aussi loin que possible. Épinglez la parementure devant sur la veste, en faisant coïncider les petits et les grands cercles. Bâissez du grand cercle jusqu'au bord intérieur de la parementure. Insérez l'aiguille de la machine sur le grand cercle. Piquez le long du fauil, en veillant à ne pas prendre les rentrés du col sur le grand cercle ; piquez au point arrière sur le bord intérieur pressé de la parementure. Consolidez les bouts du fil aux grands cercles. Coupez le bord inférieur de la parementure près de la piqure ; coupez la veste à 1.5 cm du bord intérieur de la parementure. Coupez soigneusement chaque couture du col et de la parementure à 6 mm de la piqure. Coupez à travers le col et les coins du revers.



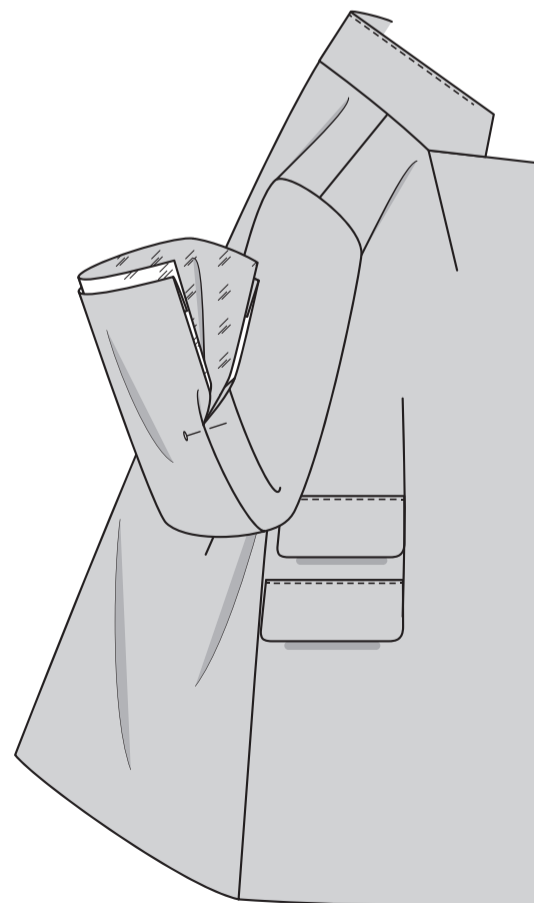
SOUS-PIQUEZ le revers du devant du bord supérieur jusqu'à 1.5 cm au-dessus de la marque supérieure de boutonnière, et la parementure devant du 7.5 cm au-dessous de la marque supérieure de boutonnière jusqu'au bord inférieur. Épinglez ensemble le bord inférieur de la veste et de la doublure, en faisant coïncider les milieux dos et les coutures latérales, en maintenant la parementure devant à l'opposé (un pli se formera sur la veste). Piquez les bords inférieurs entre les coutures de la parementure en couture de 1.3 cm, en laissant une ouverture sur le bord inférieur du dos pour retourner la veste.



Avec l'envers de la veste vers vous, relevez un ourlet sur le bord inférieur de la veste le long du pli. Piquez aux points de chausson l'ourlet de la veste sur place, en veillant à ne pas prendre le bord de l'ouverture de la doublure dans le dos.

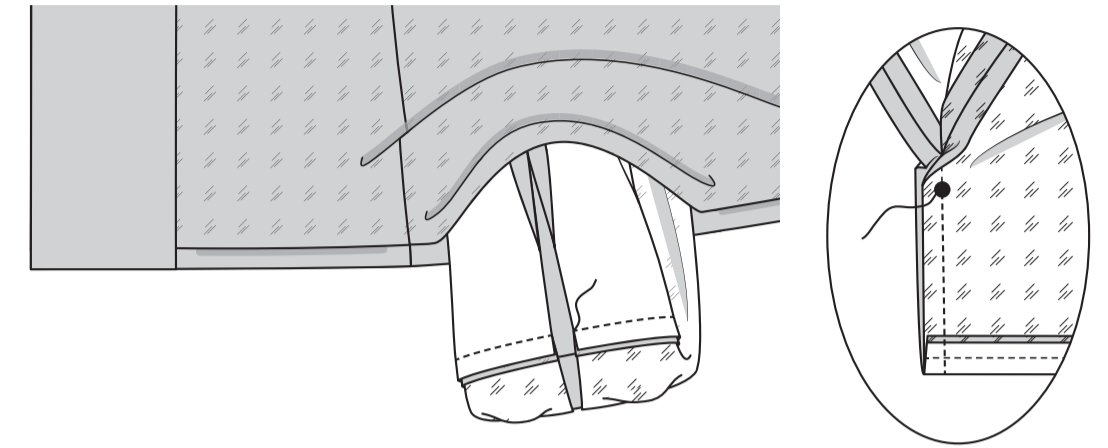


Retournez la veste à l'endroit ; pressez. Glissez la manche sur place. Pour faire coïncider les coutures exactement, retournez le rentré sur les bords de la manche de la veste et de la doublure l'un vers l'autre sur la fente de dessous de bras, comme illustré. Fixez aux épingles les bords retournés. (Ceci vous permettra d'épingler plus facilement les bords inférieurs ensemble au moment de piquer ensemble les bords de la manche).

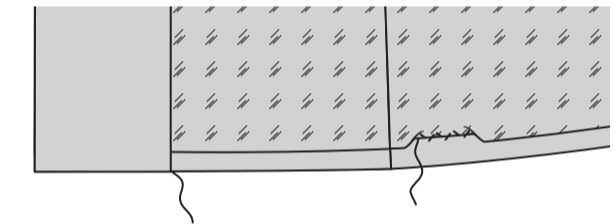


Tirez sur le manche à travers l'ouverture du bord inférieur de la veste robe, ayant les envers vers l'extérieur, en séparant la manche du vêtement de la manche de la doublure.

Endroit contre endroit, épinglez ensemble les bords de la manche, en faisant coïncider les coutures de dessous de bras. Enlevez les épingles de fixation. Piquez le bord inférieur de la manche en couture de 1.3 cm. Égalisez la couture. Pliez vers le haut l'ourlet de la manche le long du pli. Piquez les bords des fentes du dessous de bras (les parties restantes de la couture de dessous de bras) du bord de l'ourlet plié de la manche jusqu'au grand cercle. Piquez au point arrière sur les cercles pour renforcer la couture.



Glissez la main à travers l'ouverture des bords inférieurs de la veste. Bâissez lâchement les coutures d'encolure de la veste et de la doublure ensemble. Rentrez au fer 1.3 cm sur le bord inférieur restant de la doublure. Cousez le bord pressé de la doublure 2.5 cm au-dessus du bord inférieur de la veste aux points coulés. Laissez tomber la doublure de la veste et de la manche. Pressez les bords pliés sur place. Cousez la parementure devant sur l'ourlet et les bords du devant restants de la doublure sur la parementure aux **POINTS COULÉS**.



FINITION

Sur l'endroit, faites les boutonnières sur les marques du devant droit et du bord intérieur du devant gauche. Cousez les boutons sur les petits cercles des devants. Sur l'envers, cousez le bouton sur la parementure devant droit sous le bouton supérieur extérieur.

