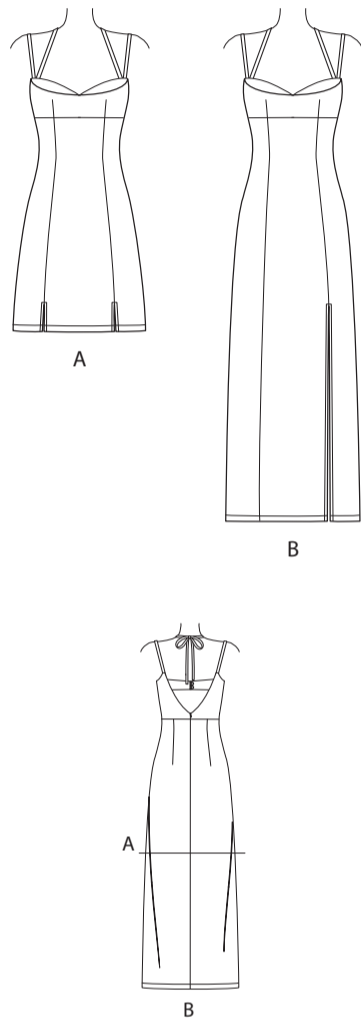
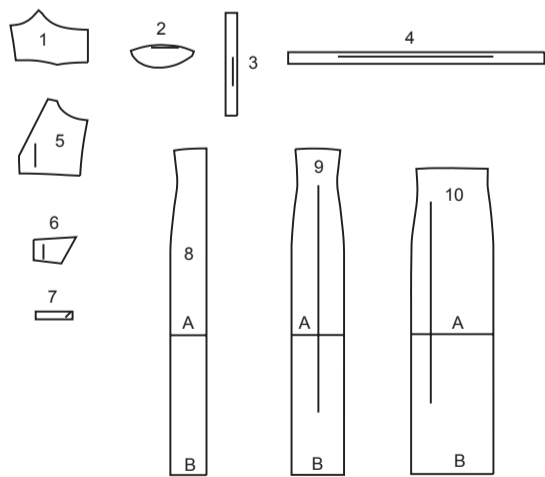


@thestitchfritz



**10 PIÈCES DU PATRON**



- 1 CORSAGE DEVANT – A, B
- 2 INCRUSTATION DEVANT – A, B
- 3 BRETELLE – A, B
- 4 ATTACHE – A, B
- 5 CORSAGE DOS – A, B
- 6 PATTE DOS – A, B
- 7 BOUCLE – A, B
- 8 JUPE DEVANT – A, B
- 9 JUPE CÔTÉ DEVANT – A, B
- 10 JUPE DOS – A, B

**MARQUES DU PATRON**

- LIGNE DE DROIT-FIL:** Posez sur le droit-fil du tissu parallèle à la lisière ou à la pliure.
- LIGNE DE PLIURE:** Placez la ligne sur la pliure du tissu.
- MARQUE DE BOUTONNIÈRE:** Indique la longueur exacte et l'emplacement des boutons.
- MARQUE DE BOUTON:** Indique l'emplacement du bouton.
- REPÈRES ET SYMBOLES:** Pour faire coïncider les coutures et les détails d'assemblage.
- Indique la Ligne de Poitrine, Ligne de Taille, les Hanches et/ou le Tour de Bras. Les Mesures font référence à la circonférence du Vêtement Fini (Mesures du corps + Aisance confort + Aisance mode). Ajustez le patron si nécessaire. La mesure ne comprend pas les plis, les pinces et les rentrés.
- RENTRÉ DE COUTURE COMPRIS:** 1.5cm, sauf différemment indiqué, mas pas imprimé sur le patron.

**ADAPTER SI NÉCESSAIRE**

- Allongez ou raccourcissez aux lignes d'ajustement (=) ou où il est indiqué sur le patron. S'il faut ajouter une longueur considérable, vous pouvez acheter du tissu supplémentaire.
- POUR RACCOURCIR:** Pliez le long de la ligne d'ajustement. Faire une pliure la moitié de la quantité nécessaire. Adhère en place.
- POUR ALLONGER:** Coupez entre les lignes d'ajustement. Étendez la quantité nécessaire, en tenant les bords parallèles. Adhère sur le papier.
- Lorsque les lignes de Modification ne se trouvent pas sur le patron, allongez ou raccourcissez au bord inférieur.

**COUPER ET MARQUER**

- RÉTRÉCISSEZ LE TISSU** qui n'est pas étiqueté prérétrécit. Repassez.
- ENFERMEZ LE PLAN DE COUPE** pour le Modèle, la Taille, la Largeur du Tissu.
- Utilisez les plans de coupe **AVEC SENS** pour les tissus à dessins dans une seule direction, sens, poil ou surfaces nuancées. Puisque la plupart de tissus de tricot ont la surface nuancée, on utilise un plan de coupe avec sens.
- Pour les **ÉPAISSEURS DOUBLES (AVEC PLIURE)**, pliez le tissu endroit contre endroit.
- \* **ÉPAISSEURS DOUBLES (SANS PLIURE)** - Pour les tissus avec sens, pliez le tissu transversalement, endroit contre endroit. Marquez comme illustré. Coupez le long de la pliure transversale du tissu (A). Retournez l'épaisseur supérieure sur 180° pour que les flèches aillent dans la même direction et posez-la sur l'épaisseur inférieure, endroit contre endroit (B).
- Pour une **SEULE ÉPAISSEUR** - Posez le tissu, endroit vers le haut. (Pour les Tissus à Fourrure, placez le poil vers le bas).

- ★ Coupez d'abord les autres pièces, en laissant assez de tissu pour couper cette pièce. Ouvrez le tissu. Pour les pièces "Coupez 1", coupez la pièce une fois sur une épaisseur simple avec la pièce vers le haut sur l'endroit du tissu.
- La pièce du patron peut avoir des lignes de coupe pour plusieurs tailles. Choisissez la ligne de coupe correcte ou les pièces de patron pour votre taille.
- Avant de **COUPER**, placez toutes les pièces sur le tissu selon le plan de coupe. Epinglez. (Les plans montrent l'emplacement approximatif des pièces de patron, lequel peut varier selon la taille du patron). Coupez **EXACTEMENT**, en maintenant les repères vers l'extérieur.
- Avant d'enlever le patron, **REPORTEZ LES MARQUES** et les lignes d'assemblage sur l'Envers du Tissu, en utilisant la méthode à Epingles et à Craie ou le Papier à Calquer et la Roulette de Couturière. Les marques nécessaires sur l'endroit du tissu doivent être faites au fil.
- NOTE:** Les parties encadrées avec des pointillées (a! b! c!) dans les plans représentent les pièces coupées selon les mesures données.

**PLANS DE COUPE**

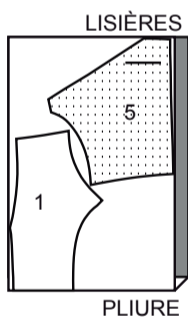
ENDROIT DU PATRON	ENVERS DU PATRON	ENDROIT DU TISSU	ENVERS DU TISSU
-------------------	------------------	------------------	-----------------

**DOUBLURE A, B**  
utilisez les pièces : 1 5

115 cm  
sans sens  
tailles 8 10 12 14 16 18 20



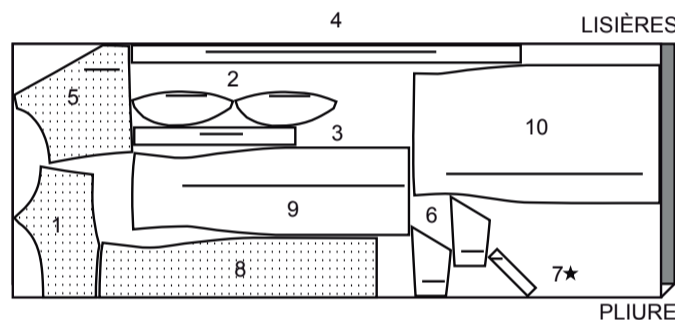
115 cm  
sans sens  
tailles 22 24 26



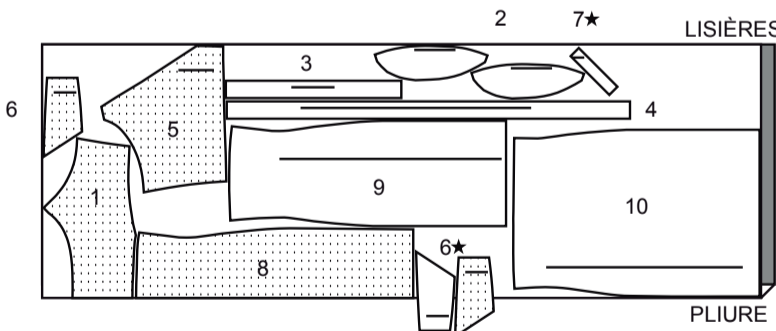
**ROBE A**

utilisez les pièces : 1 2 3 4 5 6 7 8 9 10

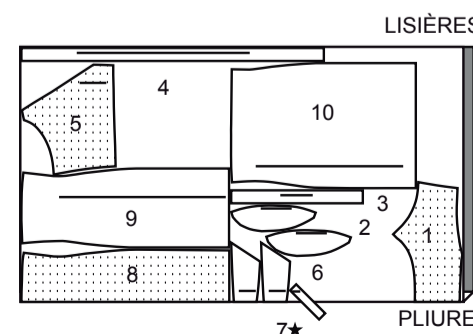
115 cm  
avec sens  
tailles 8 10 12 14 16



115 cm  
avec sens  
tailles 18 20 22 24 26



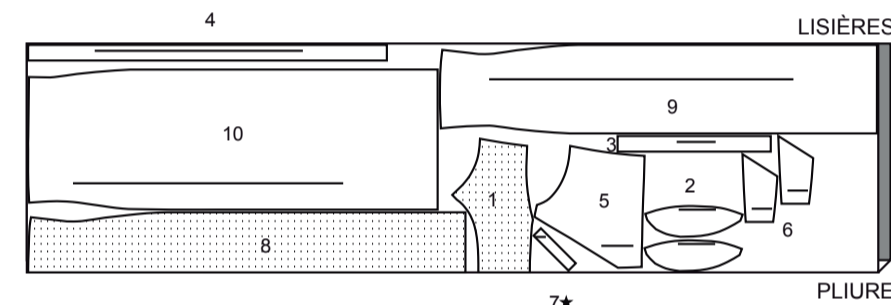
150 cm  
avec sens  
toutes les tailles



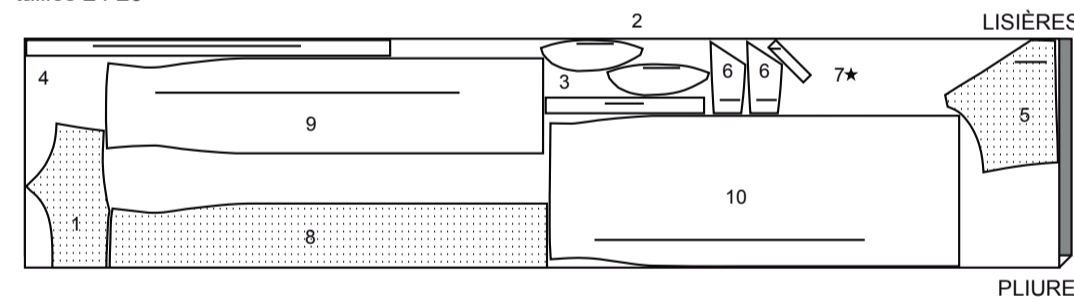
**ROBE B**

utilisez les pièces : 1 2 3 4 5 6 7 8 9 10

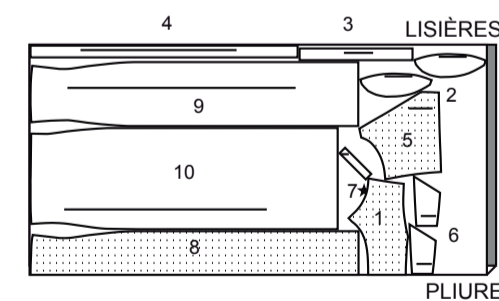
115 cm  
avec sens  
tailles 8 10 12 14 16 18 20 22



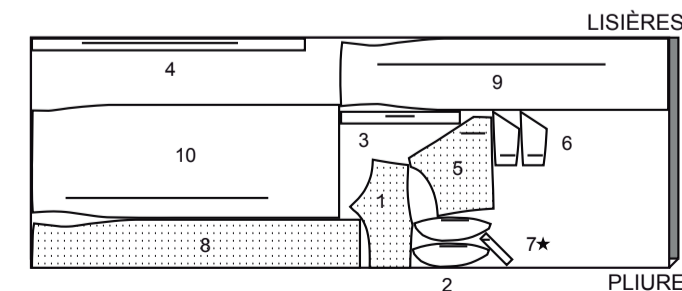
115 cm  
avec sens  
tailles 24 26



150 cm  
avec sens  
tailles 8 10 12 14 16 18 20

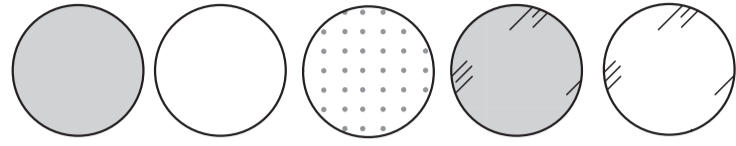


150 cm  
avec sens  
tailles 22 24 26



## INFORMATION DE COUTURE

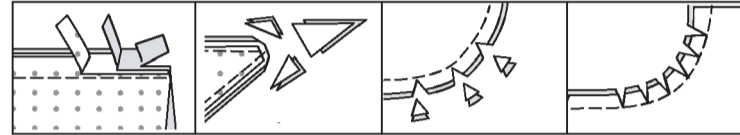
### LÉGENDE DES CROQUIS



ENDROIT DU TISSU	ENVERS DU TISSU	ENTOILAGE	ENDROIT DE LA DOUBLURE	ENVERS DE LA DOUBLURE
------------------	-----------------	-----------	------------------------	-----------------------

### RENTRÉS DE COUTURE

Utilisez des rentrés de 1.5 cm sauf indiqué différemment.



Réduisez les rentrés par paliers. Recoupez les coins. Encochez coutures convexes. Crantez coutures concaves.

### ÉPINGLER ET AJUSTER

Épinglez ou bâtissez les coutures, ENDROIT CONTRE ENDROIT, en faisant coïncider les repères. Ajustez le vêtement avant de piquer les coutures principales.

### PRESSAGE

Pressez les rentrés de couture ensemble; puis ouvrez-les au fer sauf indiqué différemment. Crantez-les si nécessaire de sorte qu'ils restent à plat.

## GLOSSAIRE

Les termes techniques, imprimés en **CARACTÈRES GRAS** au cours de l'assemblage, sont expliqués ci-dessous.

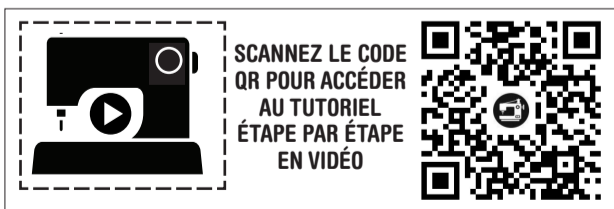
**OURLET ÉTROIT** – Replier l'ourlet, presser en répartissant l'ampleur si nécessaire. Déplier l'ourlet. Replier de nouveau en faisant coïncider le bord non fini avec la pliure; presser. Replier le long du pli; piquer.

**POINTS COULÉS** - Glisser l'aiguille dans le bord plié et faire un point au-dessous dans le vêtement, ne prenant qu'un seul fil.

**PIQÛRE DE SOUTIEN** - Piquer dans le rentré à 3 mm de la ligne de couture, soit à 1.3 cm du bord non fini.

**SURPIQUER** – En utilisant le pied presseur comme un guide, sur l'endroit, piquer à 6 mm du bord, de la couture ou d'une autre piqûre, ou surpiquer comme spécifié.

**SOUS-PIQUER** – Déplier la parementure ou au-dessous du vêtement; piquer sur le rentré près de la couture.



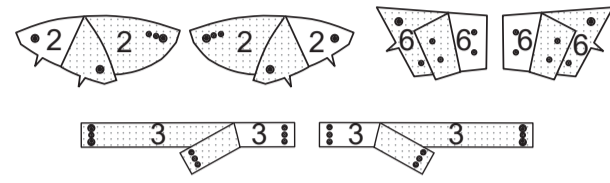
@thestitchfitz

**NOTE** : Au-dessous de chaque sous-titre, les croquis montrent le premier modèle, sauf indiqué différemment.

## ROBE A, B

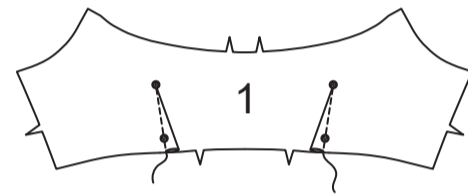
### ENTOILAGE

Faites adhérer l'ENTOILAGE sur l'envers de chaque pièce correspondante en TISSU, en suivant la notice d'utilisation.

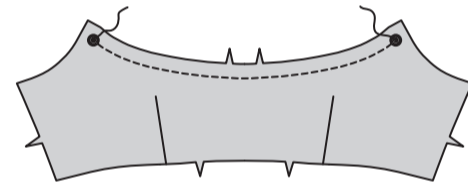


### CORSAGE DEVANT

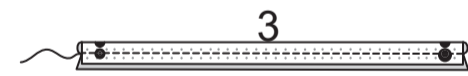
Piquez les pinces sur le CORSAGE DEVANT (1), puis pressez la pliure des pinces vers le milieu.



Faites une **PIQÛRE DE SOUTIEN** sur le bord supérieur du corsage devant entre les grands cercles.



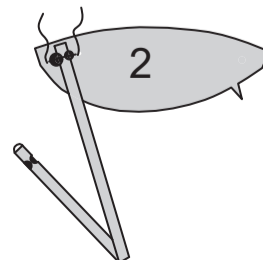
ENDROIT CONTRE ENDROIT, pliez la BRETELLE (3) en deux dans le sens de la longueur. Piquez en couture de 1 cm, en laissant les extrémités ouvertes; égalisez la couture.



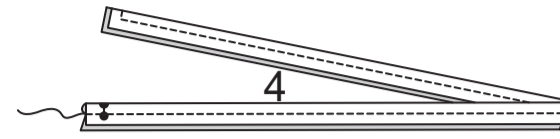
Retournez à l'ENDROIT; pressez. Bâtissez les bords non finis.



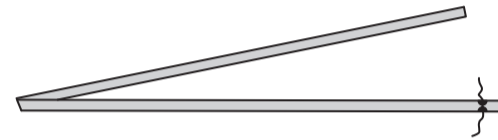
Sur l'endroit, épinglez les bretelles sur les pièces entoilées de l'INCRUSTATION DU DEVANT (2), en faisant coïncider les petits cercles et les grands cercles, ayant les bords non finis au même niveau. Bâtissez.



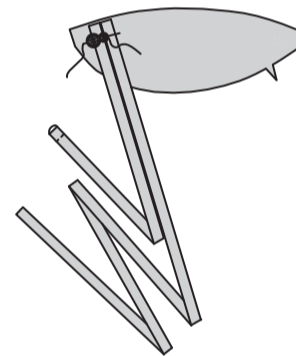
ENDROIT CONTRE ENDROIT, pliez l'ATTACHE (4) en deux dans le sens de la longueur. Piquez en couture de 1 cm, en laissant ouvertes les extrémités avec cercles; égalisez la couture.



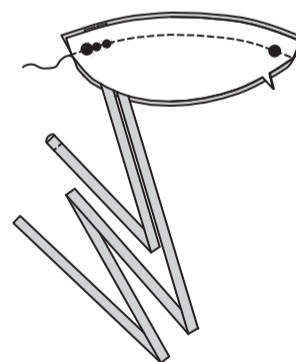
Retournez à l'ENDROIT; pressez. Bâtissez les bords non finis.



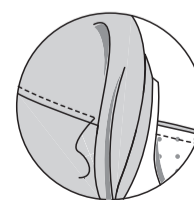
Sur l'endroit, épinglez les attaches sur les pièces entoilées de l'incrustation du devant, en faisant coïncider les petits cercles, ayant les bords non finis au même niveau. Bâtissez.



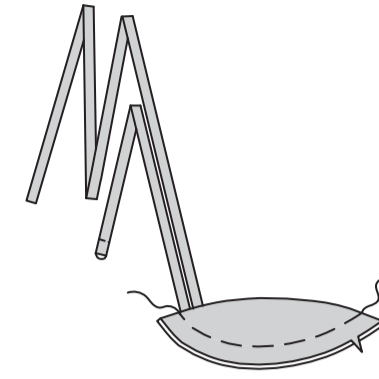
ENDROIT CONTRE ENDROIT, épinglez les pièces entoilées de l'incrustation du devant sur les pièces entoilées, en faisant coïncider les encoches et les cercles. Piquez le bord sans encoche; égalisez la couture.



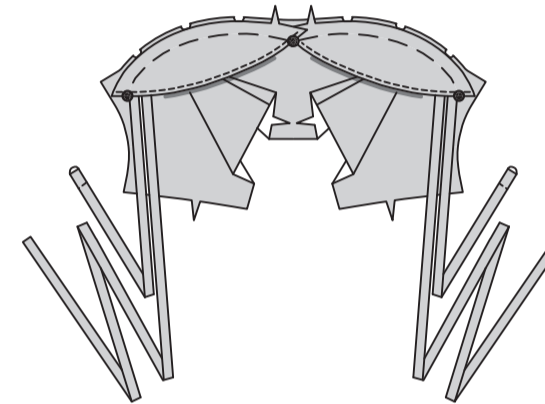
**SOUS-PIQUEZ** la pièce non entoilée de l'incrustation du devant.



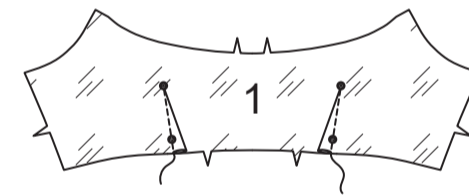
Retournez à l'ENDROIT, en retournant la bretelle et les attaches à l'endroit; pressez. Bâtissez les bords non finis.



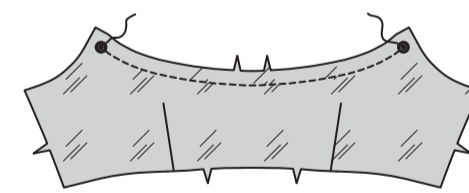
Épinglez les incrustations du devant sur le corsage devant, ENDROIT CONTRE ENDROIT, en faisant coïncider les encoches et les grands cercles, en crantant le corsage devant si nécessaire. Bâtissez.



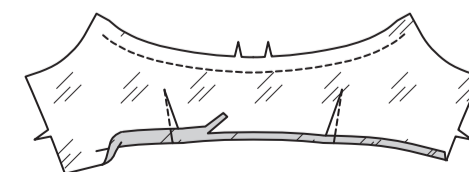
Piquez les pinces sur la DOUBLURE corsage devant (1). Pressez la pliure des pinces vers le milieu.



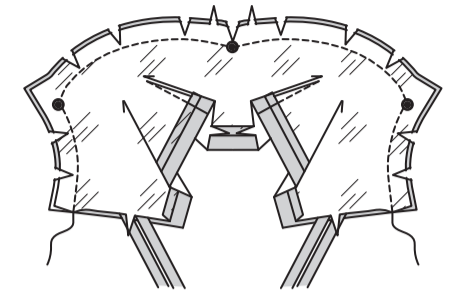
Faites une **PIQÛRE DE SOUTIEN** sur le bord supérieur de la doublure entre les grands cercles.



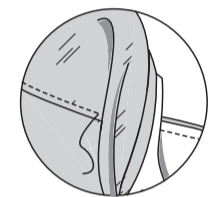
Rentrez au fer 1.5 cm sur le bord inférieur de la doublure. Coupez le bord pressé à 1 cm.



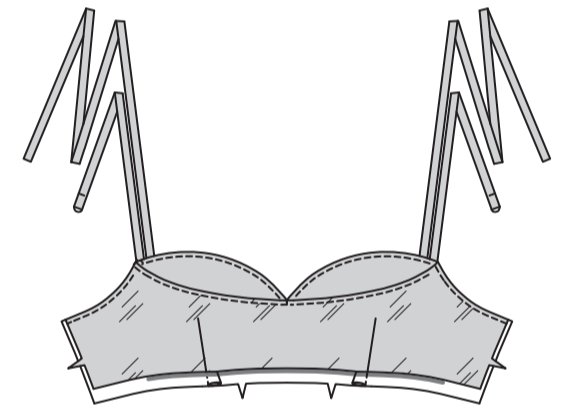
Épinglez la doublure sur le corsage devant, ENDROIT CONTRE ENDROIT (par-dessus les incrustations du devant), en faisant coïncider les milieux et les cercles, en crantant la doublure si nécessaire. Piquez le bord supérieur et l'emmanchure; égalisez la couture.



**SOUS-PIQUEZ** la doublure aussi loin que possible.



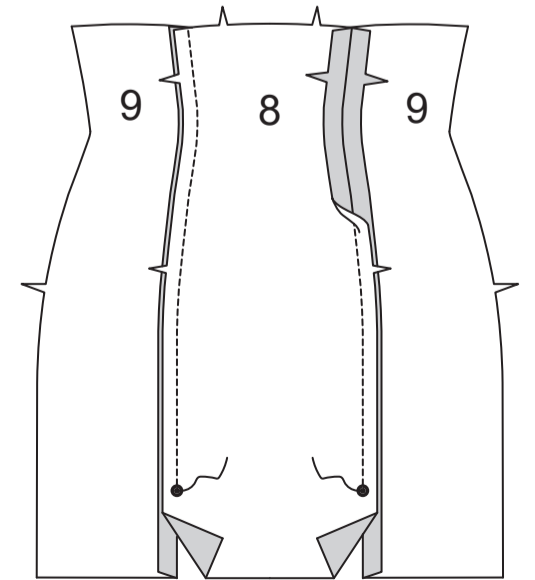
Retournez la doublure vers l'intérieur, en relevant les incrustations; pressez.



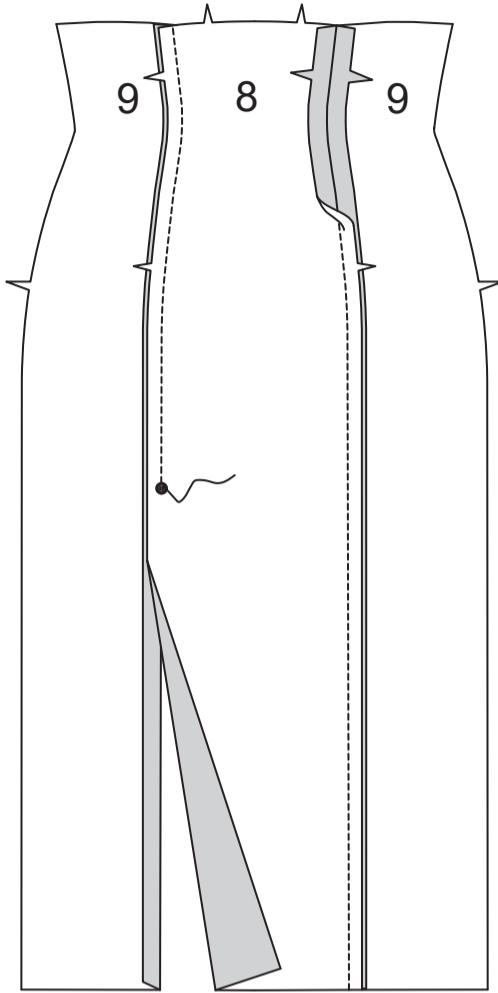
### JUPE DEVANT

ENDROIT CONTRE ENDROIT, épinglez la JUPE DEVANT (8) sur les pièces de la JUPE CÔTÉ DEVANT (9) ensemble sur les bords du côté devant, en faisant coïncider les cercles.

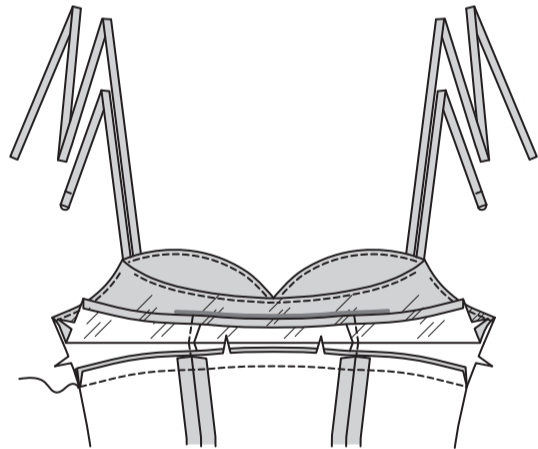
**Pour le modèle A**: piquez les coutures du côté devant, en laissant libre au-dessous des cercles.



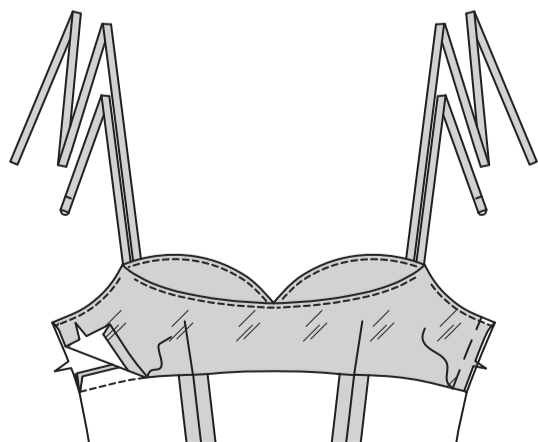
Pour le modèle B : piquez les coutures du côté devant, en laissant le côté gauche libre au-dessous des cercles.



Épinglez la jupe devant sur le corsage devant, ENDROIT CONTRE ENDROIT, en faisant coïncider les encoches, les milieux et les coutures du côté devant avec les pinces du corsage, en maintenant la doublure de corsage libre. Piquez ; égalisez la couture. Pressez les rentrés vers le corsage.

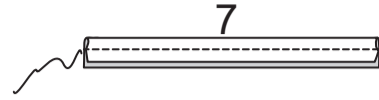


Cousez le bord pressé de la doublure de corsage par-dessus la couture aux POINTS COULÉS. Bâissez ensemble les bords du côté.

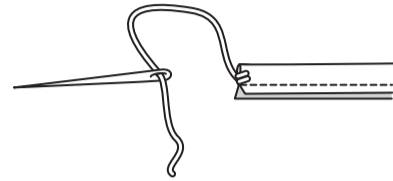


## CORSAGE DOS

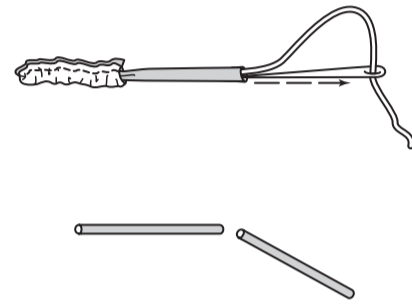
Pliez les BOUCLES (7) en deux dans le sens de la longueur, ENDROIT CONTRE ENDROIT. Piquez en couture de 6 mm, en étendant la boucle au fur et à mesure.



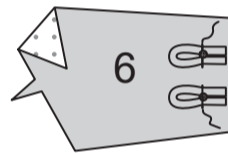
Avec une aiguille, attachez un fil solide sur une extrémité de la boucle.



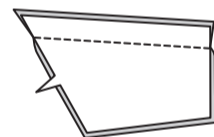
Passez le chas de l'aiguille vers le devant, à travers la pliure, en retournant la boucle à l'ENDROIT. Coupez la boucle en deux pièces égales.



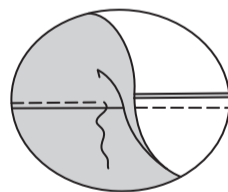
Sur l'ENDROIT, bâissez les boucles sur la pièce entoillée de la PATTE DOS gauche (6), en centrant par-dessus les petits cercles, ayant les bords non finis au même niveau. (Les pièces non entoillées de la patte dos seront utilisées pour la parementure).



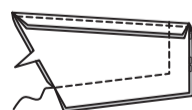
ENDROIT CONTRE ENDROIT, épinglez la pièce de la PAREMENTURE de patte dos gauche (6) sur la patte dos (par-dessus les boucles). Piquez le bord supérieur ; égalisez la couture. (Mettez de côté les pièces restantes de la patte dos).



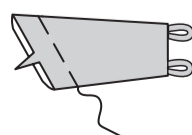
SOUS-PIQUEZ la parementure.



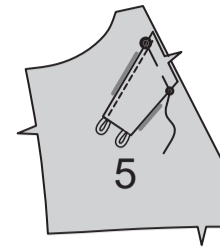
ENDROIT CONTRE ENDROIT, épinglez de nouveau la parementure sur la patte dos. Piquez, en laissant le bord à encoche libre ; égalisez les coutures.



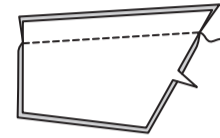
Retournez à l'endroit, en retournant les boucles à l'endroit ; pressez. Bâissez ensemble les bords non finis.



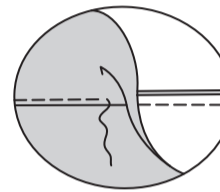
Sur l'endroit, épinglez la patte dos sur le CORSAGE DOS gauche (5), en faisant coïncider les encoches et les cercles ; bâissez.



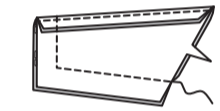
ENDROIT CONTRE ENDROIT, épinglez les pièces restantes de la patte dos. Piquez le bord supérieur ; égalisez la couture.



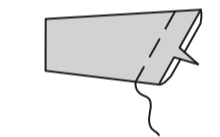
SOUS-PIQUEZ la parementure.



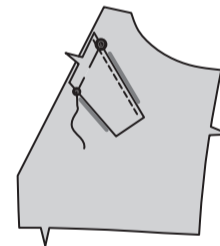
ENDROIT CONTRE ENDROIT, épinglez de nouveau la parementure sur la patte dos. Piquez, en laissant le bord à encoche libre ; égalisez les coutures.



Retournez à l'endroit ; pressez. Bâissez ensemble les bords non finis.



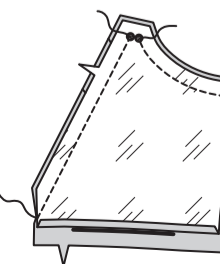
Sur l'endroit, épinglez la patte dos sur le corsage dos droit, en faisant coïncider les encoches et les cercles ; bâissez.



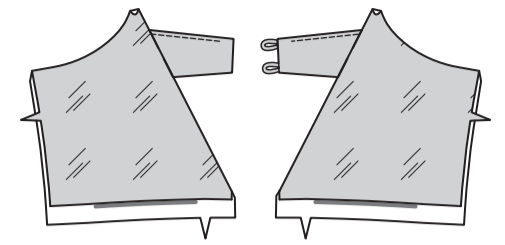
Rentrez au fer 1.5 cm sur le bord inférieur de la DOUBLURE corsage dos (5). Coupez le bord pressé à 1 cm.



Épinglez la doublure sur le corsage dos, ENDROIT CONTRE ENDROIT, en faisant coïncider les cercles. Piquez le bord de l'emmanchure et du dos en biais, en laissant le bord supérieur libre entre les petits cercles. Égalisez les coutures.

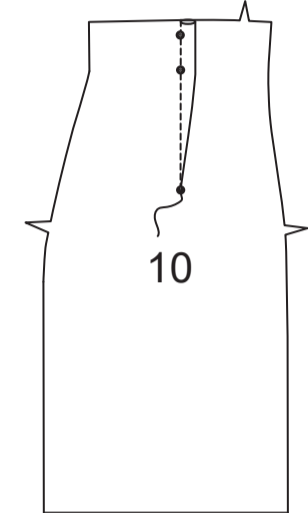


Retournez la doublure vers l'intérieur, en retournant les pattes à l'endroit ; pressez.

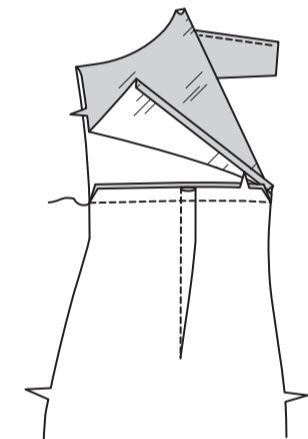


## JUPE DOS

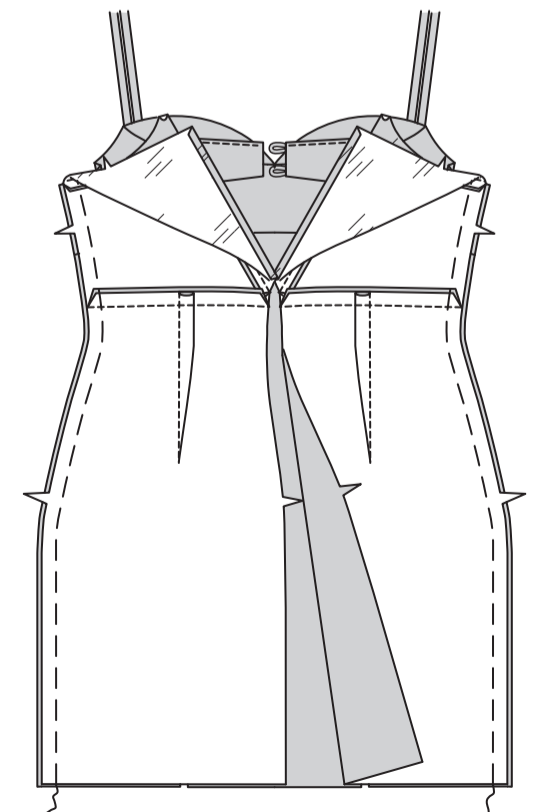
Piquez la pince sur la JUPE DOS (10), puis pressez la pliure de la pince vers le milieu.



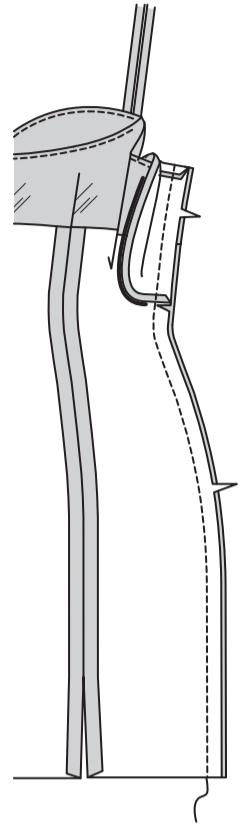
Dépliez la doublure corsage dos. Épinglez la jupe dos sur le bord inférieur du corsage dos, en faisant coïncider les encoches et les milieux ; piquez. Pressez les coutures vers le corsage.



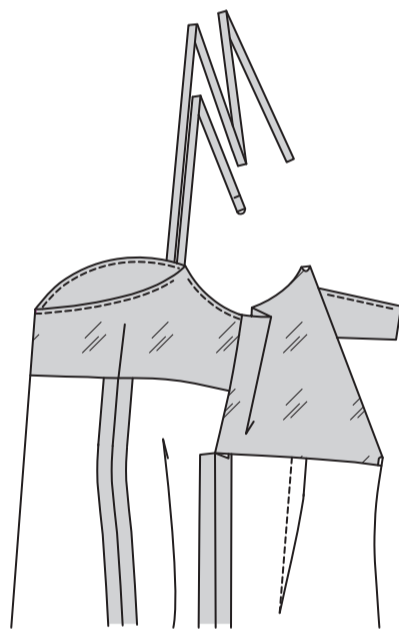
En maintenant la doublure dos libre, épinglez le corsage dos et jupe sur le corsage devant et jupe, sur les côtés ; bâissez.



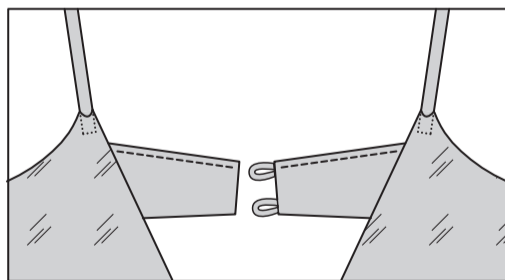
Retournez la doublure corsage dos vers l'extérieur (par-dessus le devant). Piquez les coutures de la doublure et du côté ensemble en couture continue.



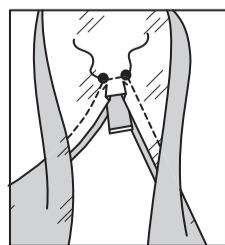
Retournez de nouveau la doublure dos vers l'intérieur ; pressez. Crantez le rentré de la jupe côté au-dessous de la doublure, comme illustré. Pressez, en pressant la couture du côté de la doublure vers le dos et en ouvrant au fer les coutures latérales au-dessous du cran.



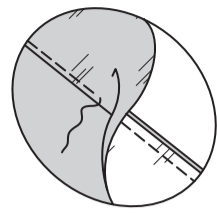
Insérez les bretelles dans les ouvertures du corsage dos, en faisant coïncider les cercles ; bâtissez.



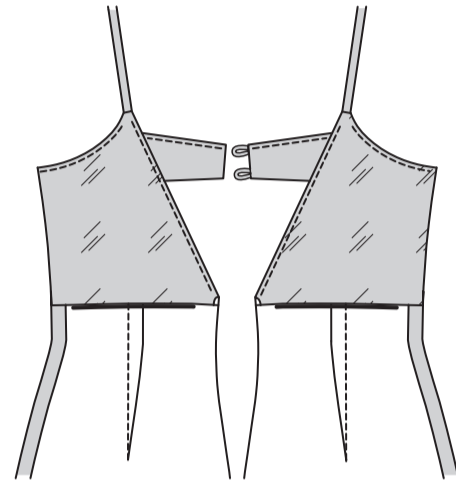
Dépliez la doublure dos. Sur l'envers, piquez le corsage dos entre les cercles, en prenant les bretelles.



SOUS-PIQUEZ la doublure dos aussi loin que possible.

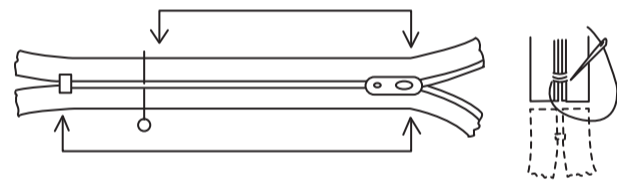


Rabattez la doublure ; pressez.

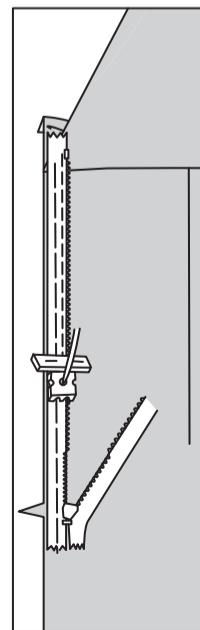


### FERMETURE À GLISSIÈRE

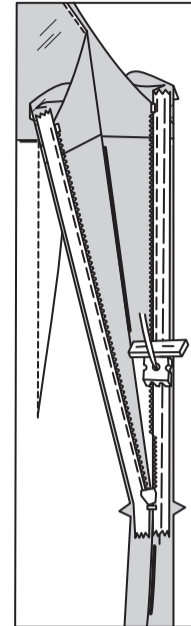
**NOTE :** Il peut être nécessaire de raccourcir la fermeture à glissière. Pour faire un nouvel arrêt de fermeture, placez la fermeture le long du bord de l'ouverture (avec la tirette à 3 mm au-dessous de la ligne de couture). Marquez l'emplacement du nouvel arrêt de fermeture. Surfilez à travers les dents sur la marque. Coupez la fermeture à 2 cm au-dessous du nouvel arrêt.



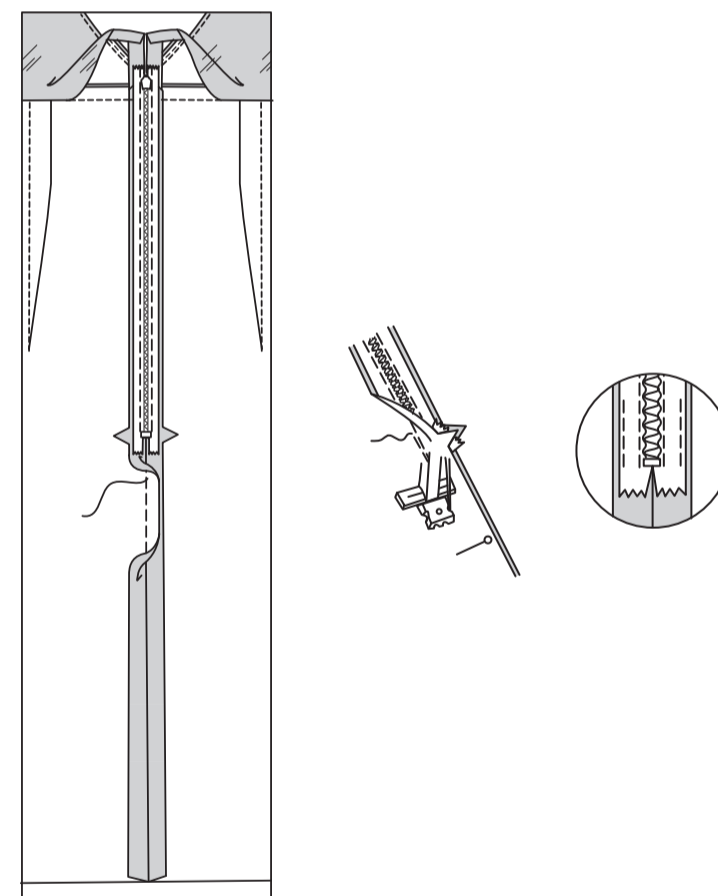
Ouvrez la fermeture et pressez le ruban à plat. Maintenez les bords supérieurs libres de la doublure dos à l'opposé. Sur l'ENDROIT, épinglez le côté DROIT de la fermeture vers le bas sur le côté DROIT de l'ouverture de la fermeture. Ayez la spirale le long de la ligne de couture, le ruban à l'intérieur du rentré et l'arrêt supérieur à 3 mm au-dessous du bord supérieur, comme illustré. Bâtissez à la main le long du centre du ruban. Placez le pied à fermeture par-dessus la spirale. Piquez sur le ruban jusqu'à l'encoche. Piquez au point arrière pour renforcer.



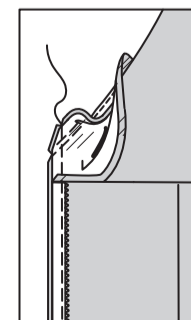
Épinglez de la même façon l'autre moitié de la fermeture sur le côté GAUCHE de l'ouverture de la fermeture. Bâtissez à la main le long du centre du ruban. Placez le pied à fermeture en haut de la fermeture avec la rainure GAUCHE par-dessus la spirale. Piquez sur le ruban jusqu'à l'encoche. Piquez au point arrière pour renforcer.



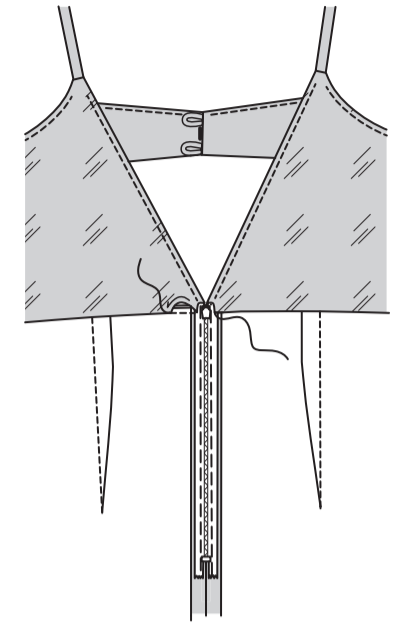
Fermez la fermeture et vérifiez qu'elle ne soit pas visible de l'ENDROIT. Tirez les extrémités libres du ruban de la fermeture à l'opposé du rentré. Épinglez la couture du milieu dos restante ensemble au-dessous de la fermeture. Placez le pied à fermeture tout autour vers la GAUCHE de sorte que l'aiguille descende à travers l'encoche extérieure du pied. Commencez à piquer à 6 mm au-dessus du point le plus bas et légèrement vers la GAUCHE. Piquez le reste de la couture en raccordant avec la piqûre précédente. Si vous préférez, dépliez chaque rentré sur l'extrémité et piquez le ruban sur le rentré.



Ouvrez les bords de l'ouverture du dos de la robe, en déroulant les dents de la fermeture à l'opposé du bord de l'ouverture. Retournez la doublure dos vers l'EXTÉRIEUR. ENDROIT CONTRE ENDROIT, épinglez ensemble les bords du dos de la robe et de la doublure. Piquez à travers la doublure à 1.3 cm des bords du dos, en maintenant les dents de la fermeture libres. Biaisiez le coin. Ne coupez pas les bords du milieu dos.



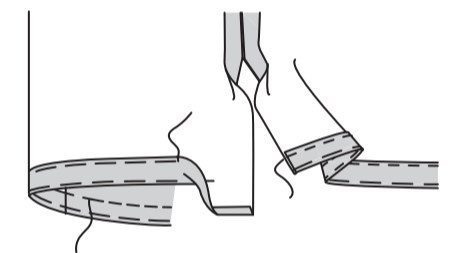
Retournez de nouveau la doublure de corsage vers l'INTÉRIEUR ; pressez. Cousez les bords pressés de la doublure par-dessus les coutures aux POINTS COULÉS.



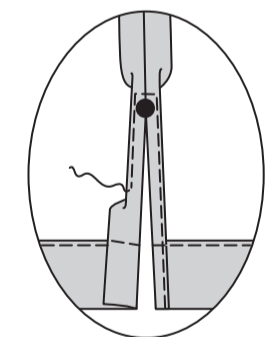
### FINITION

#### OURLETS

Relevez un ourlet de 3.2 cm sur le bord inférieur de la robe. Bâtissez près de la pliure. Repliez 6 mm le long du bord non fini ; pressez. Bâtissez près du bord pressé. **SURPIQUEZ** l'ourlet le long du bâti supérieur.



Finissez les bords de l'ouverture du côté au-dessous des grands cercles avec un **OURLET ÉTROIT** de 1.5 cm, en piquant à angle droit au-dessus des grands cercles.



#### BOUTONS

Amenez les bords du dos des pattes l'un sur l'autre. Sur l'endroit, cousez les boutons sur la patte droite, opposés aux boucles.

