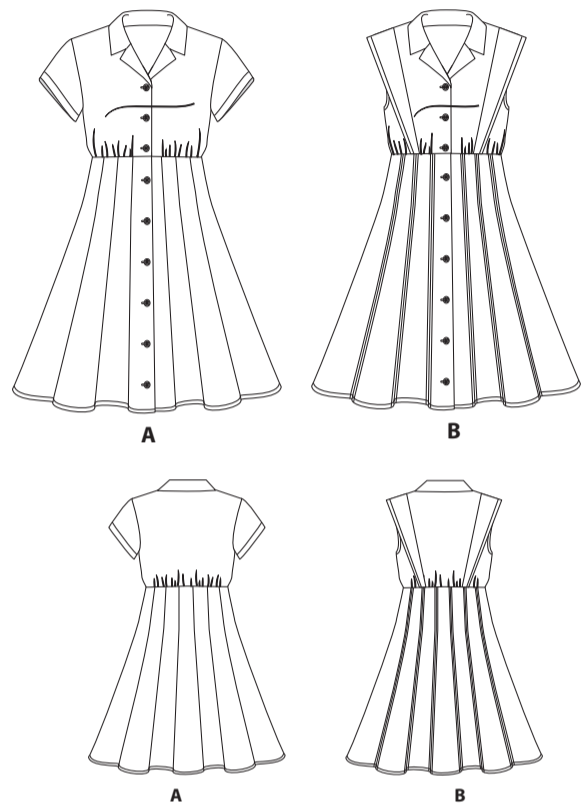
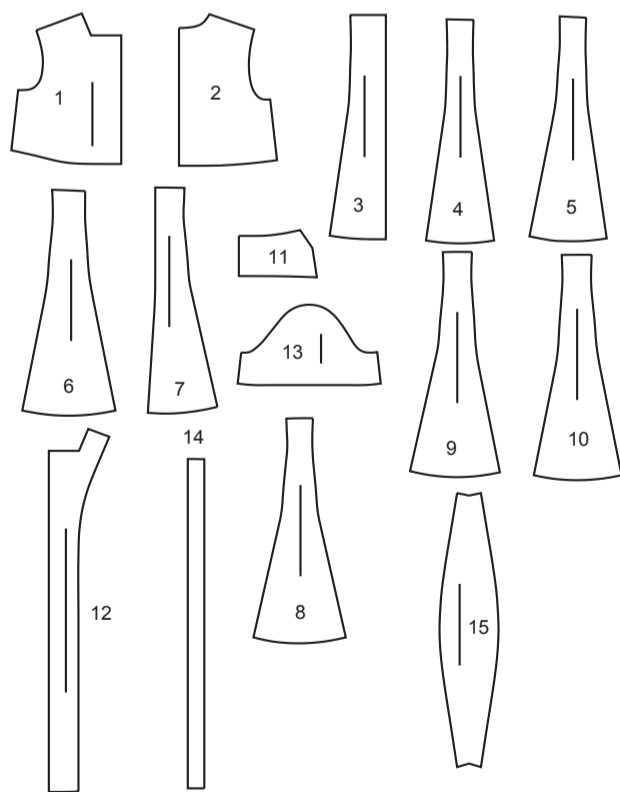




@lydianaomistudio



**15 PIÈCES DU PATRON**



- 1 CORSAGE DEVANT - A, B
- 2 CORSAGE DOS - A, B
- 3 JUPE DEVANT - A, B
- 4 JUPE PARTIE MILIEU DEVANT - A, B
- 5 JUPE PARTIE MILIEU CÔTÉ DEVANT - A, B
- 6 JUPE CÔTÉ DEVANT - A, B
- 7 JUPE DOS - A, B
- 8 JUPE PARTIE MILIEU DOS - A, B
- 9 JUPE PARTIE MILIEU CÔTÉ DOS - A, B
- 10 JUPE CÔTÉ DOS - A, B
- 11 COL - A, B
- 12 PAREMENTURE DEVANT - A, B
- 13 MANCHE - A
- 14 GUIDE POUR BOUTONNIÈRE - A, B
- 15 PIÈCE D'ÉPAULE RAPPORTÉE - B

**MARQUES DU PATRON**

- LIGNE DE DROIT-FIL:** Posez sur le droit-fil du tissu parallèle à la lisière ou à la pliure.
- LIGNE DE PLIURE:** Placez la ligne sur la pliure du tissu.
- MARQUE DE BOUTONNIÈRE:** Indique la longueur exacte et l'emplacement des boutons.
- MARQUE DE BOUTON:** Indique l'emplacement du bouton.
- REPÈRES ET SYMBOLES:** Pour faire coïncider les coutures et les détails d'assemblage.
- Indique la Ligne de Poitrine, Ligne de Taille, les Hanches et/ou le Tour de Bras. Les Mesures font référence à la circonférence du Vêtement Fini (Mesures du corps + Aisance confort + Aisance mode). Ajustez le patron si nécessaire. La mesure ne comprend pas les plis, les pinces et les rentrés.
- RENTRÉ DE COUTURE COMPRIS:** 1.5cm, sauf différemment indiqué, mas pas imprimé sur le patron.

**ADAPTER SI NÉCESSAIRE**

- Allongez ou raccourcissez aux lignes d'ajustement (=) ou où il est indiqué sur le patron. S'il faut ajouter une longueur considérable, vous pouvez acheter du tissu supplémentaire.
- POUR RACCOURCIR:** Pliez le long de la ligne d'ajustement. Faire une pliure la moitié de la quantité nécessaire. Adhère en place.
- POUR ALLONGER:** Coupez entre les lignes d'ajustement. Étendez la quantité nécessaire, en tenant les bords parallèles. Adhère sur le papier.
- Lorsque les lignes de Modification ne se trouvent pas sur le patron, allongez ou raccourcissez au bord inférieur.

**RÉTRÉCISSEZ LE TISSU** qui n'est pas étiqueté prérétrécit. Repassez.  
**ENFERMEZ LE PLAN DE COUPE** pour le Modèle, la Taille, la Largeur du Tissu.  
 Utilisez les plans de coupe **AVEC SENS** pour les tissus à dessins dans une seule direction, sens, poil ou surfaces nuancées. Puisque la plupart des tissus de tricot ont la surface nuancée, on utilise un plan de coupe avec sens.  
 Pour les **ÉPAISSEURS DOUBLES (AVEC PLIURE)**, pliez le tissu droit contre droit.  
**\* ÉPAISSEURS DOUBLES (SANS PLIURE)** - Pour les tissus avec sens, pliez le tissu transversalement, endroit contre endroit. Marquez comme illustré. Coupez le long de la pliure transversale du tissu (A). Retournez l'épaisseur supérieure sur 180° pour que les flèches aillent dans la même direction et posez-la sur l'épaisseur inférieure, endroit contre endroit (B).

Pour une **SEULE ÉPAISSEUR** - Posez le tissu, endroit vers le haut. (Pour les Tissus à Fourrure, placez le poil vers le bas).

**COUPER ET MARQUER**

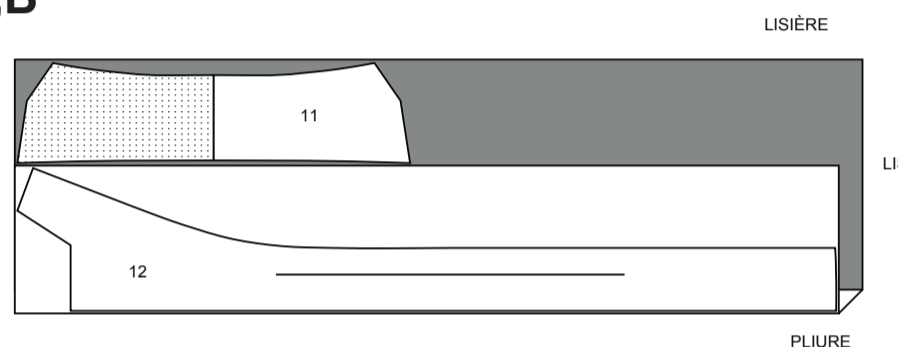
★ Coupez d'abord les autres pièces, en laissant assez de tissu pour couper cette pièce. Ouvrez le tissu. Pour les pièces "Coupez 1", coupez la pièce une fois sur une épaisseur simple avec la pièce vers le haut sur l'endroit du tissu.  
 La pièce du patron peut avoir des lignes de coupe pour plusieurs tailles. Choisissez la ligne de coupe correcte ou les pièces de patron pour votre taille.  
 Avant de **COUPER**, placez toutes les pièces sur le tissu selon le plan de coupe. Epinglez. (Les plans montrent l'emplacement **approximatif des pièces de patron, lequel peut varier selon la taille du patron**). Coupez **EXACTEMENT**, en maintenant les repères vers l'extérieur.  
 Avant d'enlever le patron, **REPORTEZ LES MARQUES** et les lignes d'assemblage sur l'Envers du Tissu, en utilisant la méthode à Epingles et à Craie ou le Papier à Calquer et la Roulette de Couturière. Les marques nécessaires sur l'endroit du tissu doivent être faites au fil.  
**NOTE:** Les parties encadrées avec des pointillées (a! b! c!) dans les plans représentent les pièces coupées selon les mesures données.

**PLANS DE COUPE**

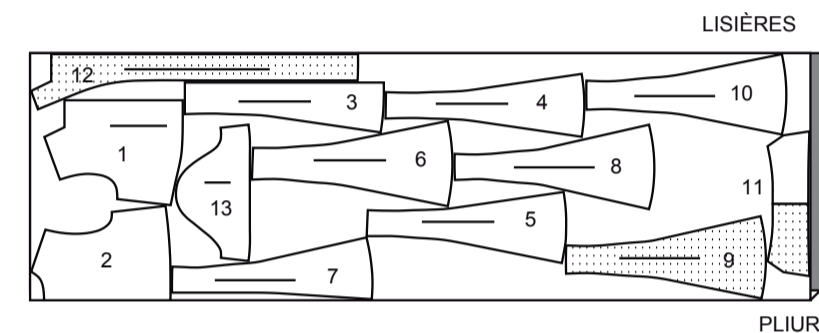
ENDROIT DU PATRON	ENVERS DU PATRON	ENDROIT DU TISSU	ENVERS DU TISSU
-------------------	------------------	------------------	-----------------

**ENTOILAGE A,B**

pièces 11 12  
 51cm  
 toutes les tailles

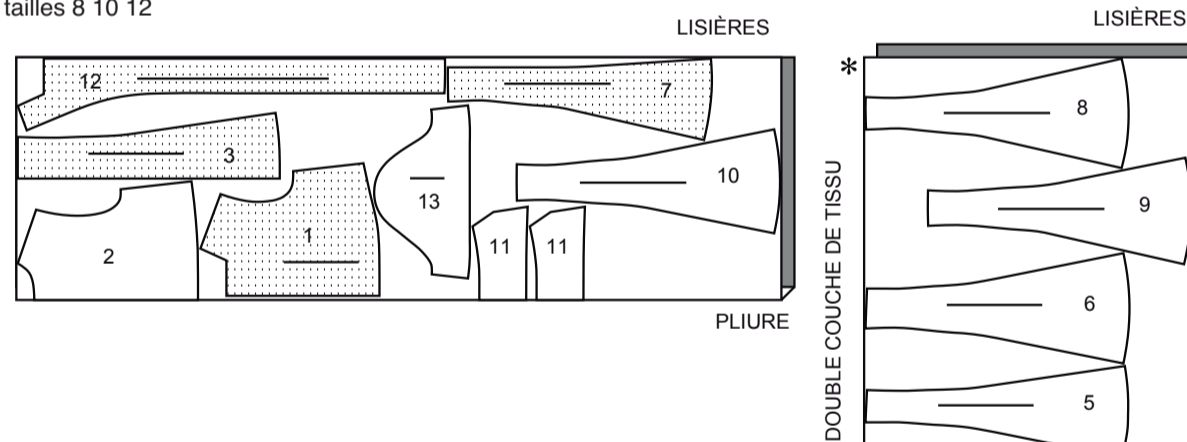


150 cm  
 avec sens  
 tailles 8 10 12 14

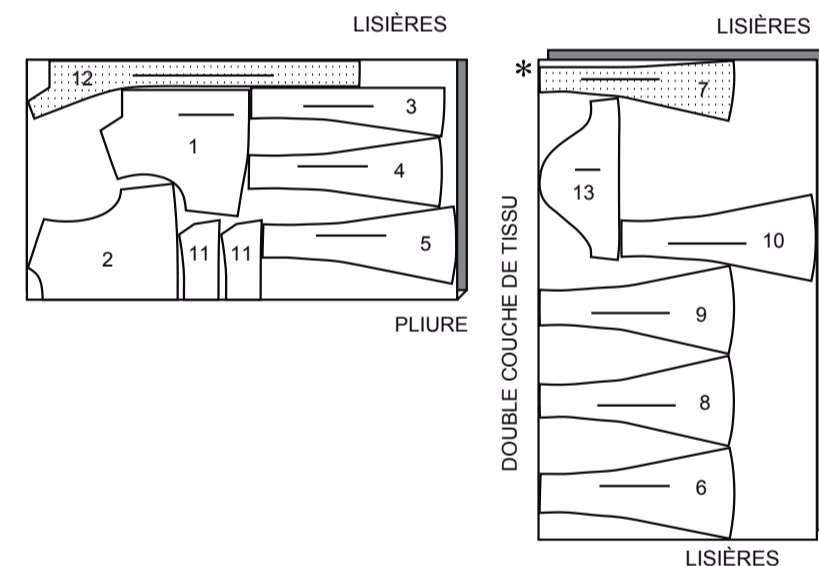


**ROBE A**

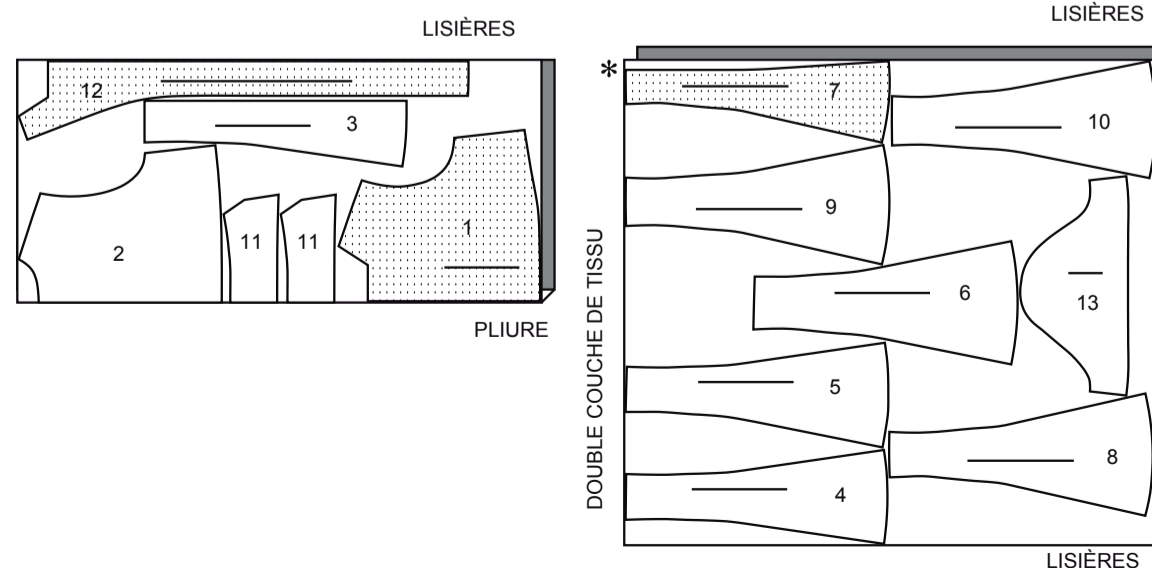
pièces 1 2 3 4 5 6 7 8 9 10 11 12 13  
 115 cm  
 avec sens  
 tailles 8 10 12



150 cm  
 avec sens  
 tailles 16 18 20 22 24 26

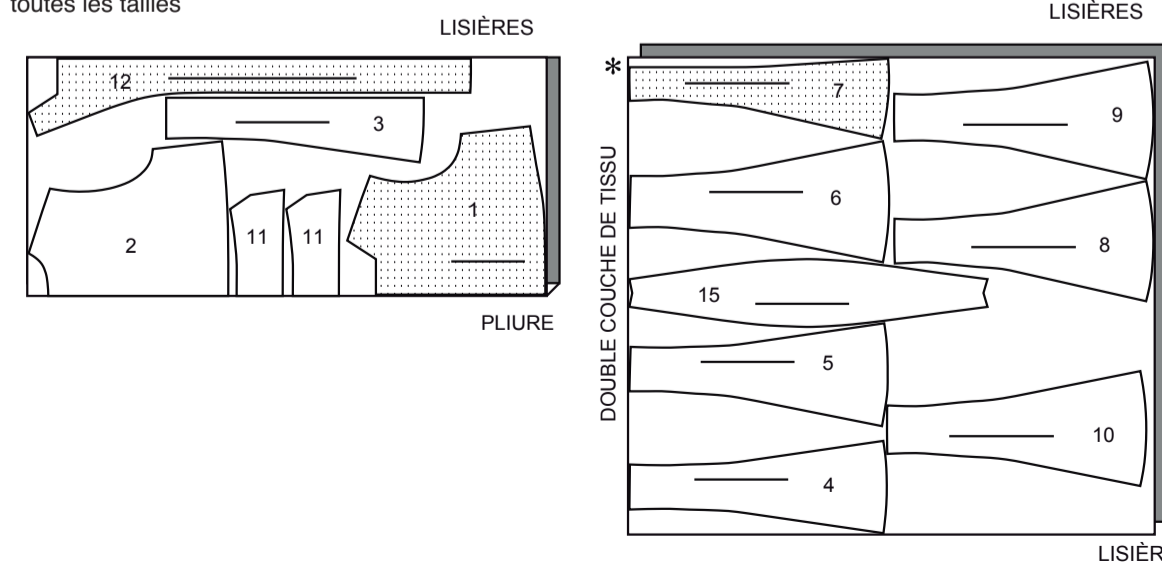


115 cm  
 avec sens  
 tailles 14 16 18 20 22 24 26

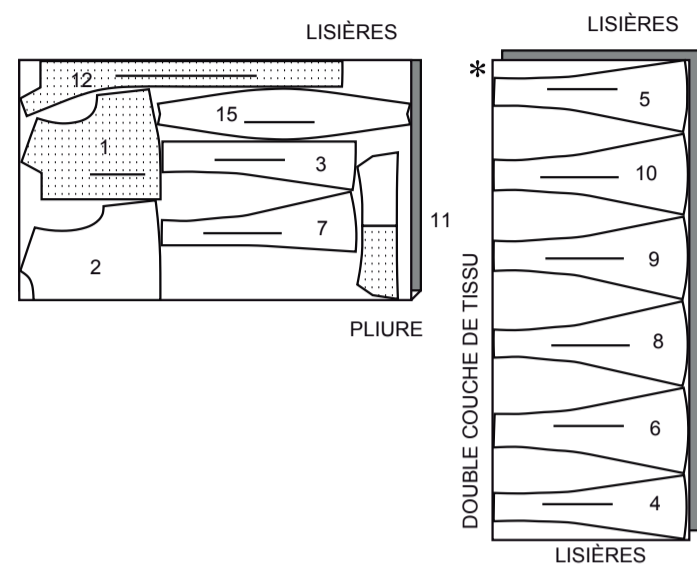


**ROBE B**

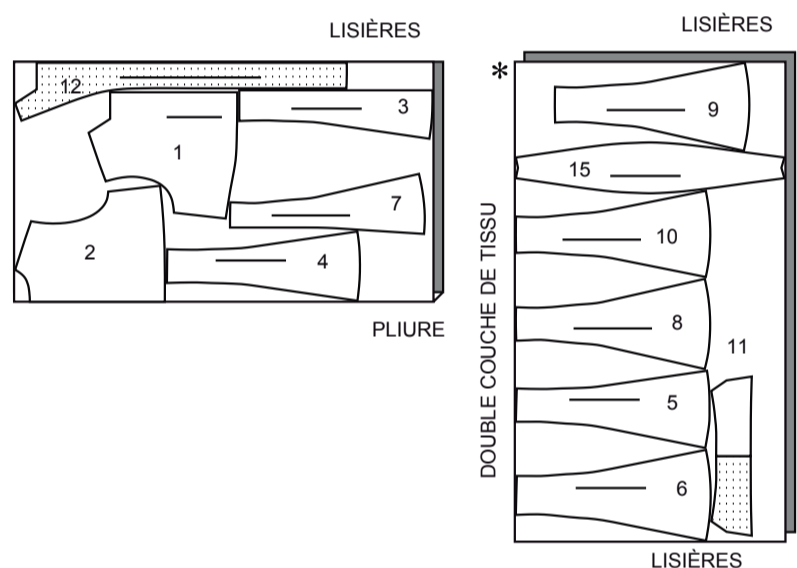
pièces 1 2 3 4 5 6 7 8 9 10 11 12 15  
 115 cm  
 avec sens  
 toutes les tailles



150 cm  
avec sens  
tailles 8 10 12 14 16 18

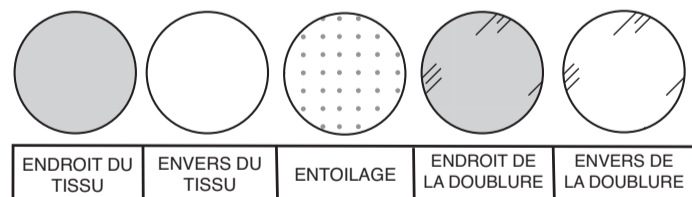


150 cm  
avec sens  
tailles 20 22 24 26



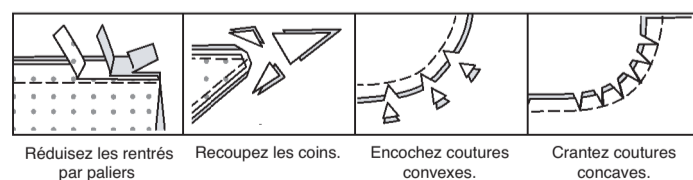
### INFORMATION DE COUTURE

#### LÉGENDE DES CROQUIS



#### RENTRÉS DE COUTURE

Utilisez des rentrés de 1.5 cm sauf indiqué différemment.



#### ÉPINGLER ET AJUSTER

Épinglez ou bâtissez les coutures, ENDROIT CONTRE ENDROIT, en faisant coïncider les repères. Ajustez le vêtement avant de piquer les coutures principales.

#### PRESSAGE

Pressez les rentrés de couture ensemble; puis ouvrez-les au fer sauf indiqué différemment. Crantez-les si nécessaire de sorte qu'ils restent à plat.

### GLOSSAIRE

Les termes techniques, imprimés en **CARACTÈRES GRAS** au cours de l'assemblage, sont expliqués ci-dessous.

**SOUTENIR** - Piquer sur la ligne de couture à grands points. Tirer sur les bouts du fil au moment d'ajuster.

**PIQUER LE BORD/PIQUER AU BORD** – Piquer près du bord fini ou de la couture.

**FRONCER** - Piquer à grands points sur la ligne de couture, puis à 6 mm à l'intérieur du rentré. Tirer les fils canette à l'ajustage.

**OURLET ÉTROIT** – Replier l'ourlet, presser en répartissant l'ampleur si nécessaire. Déplier l'ourlet. Replier de nouveau en faisant coïncider le bord non fini avec la pliure ; presser. Replier le long du pli ; piquer.

**RENFORCER** - Piquer à petits points sur la ligne de couture indiquée dans les instructions de couture.

**PIQÛRE DE SOUTIEN** - Piquer dans le rentré à 3 mm de la ligne de couture, soit à 1.3 cm du bord non fini.

**SURPIQUER** – En utilisant le pied presseur comme un guide, sur l'endroit, piquer à 6 mm du bord, de la couture ou d'une autre piqûre, ou surpiquer comme spécifié.

**SOUS-PIQUER** – Déplier la parementure ou au-dessous du vêtement ; piquer sur le rentré près de la couture.



@lydianaomistudio

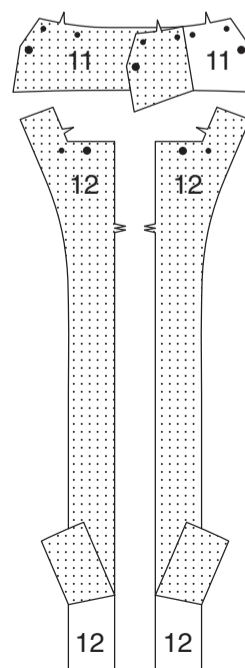
### INSTRUCTIONS DE COUTURE

#### ROBE A, B

**NOTE** : Au-dessous de chaque sous-titre, les croquis montrent le premier modèle, sauf indiqué différemment.

#### ENTOILAGE

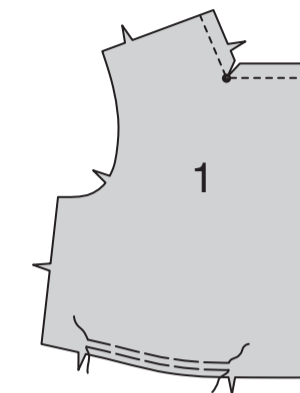
Épinglez l'entoilage sur l'envers du COL (11) et de la PAREMENTURE DEVANT (12). Faites adhérer, en suivant la notice d'utilisation.



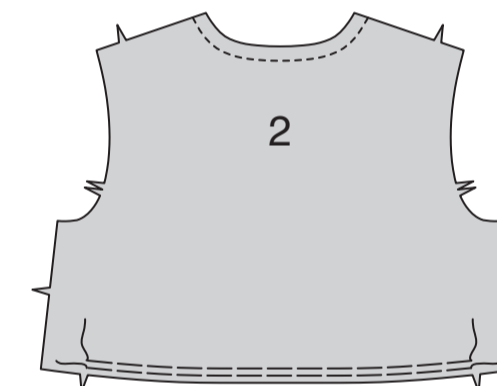
### CORSAGE

**NOTE POUR LE MODÈLE B** – coupez à 6 mm des bords de l'emmanchure du **CORSAGE DEVANT** (1) et du **CORSAGE DOS** (2) avant de piquer.

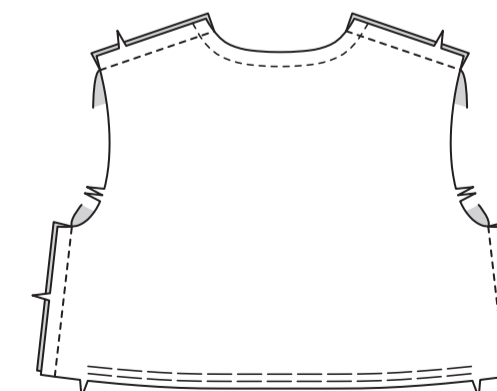
Faites une **PIQÛRE DE SOUTIEN** sur le bord supérieur des pièces du **CORSAGE DEVANT** (1). Crantez le bord de l'encolure du corsage jusqu'au petit cercle. **FRONCEZ** le bord inférieur entre les encoches.



Faites une **PIQÛRE DE SOUTIEN** sur le bord de l'encolure du **CORSAGE DOS** (2). **FRONCEZ** le bord inférieur entre les encoches.

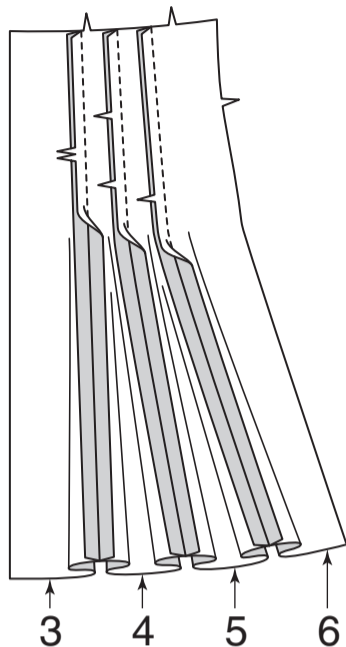


Piquez le corsage devant et le corsage dos sur les bords de l'épaule et du côté.

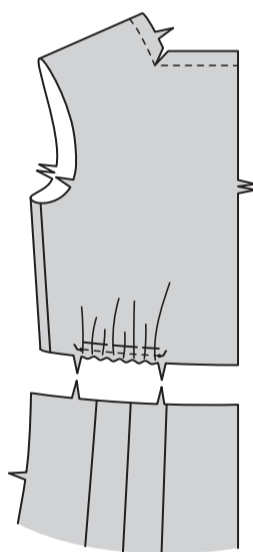


**JUPE**

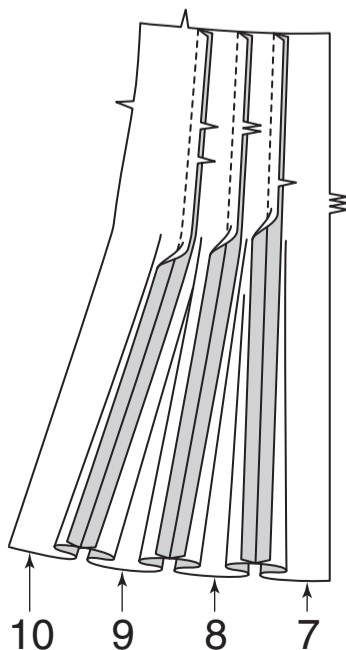
Endroit contre endroit et ayant les bords non finis au même niveau, épinglez la JUPE DEVANT (3) et la JUPE PARTIE MILIEU DEVANT (4), en faisant coïncider les encoches. Piquez, puis piquez la jupe partie milieu devant sur la JUPE PARTIE MILIEU CÔTÉ DEVANT (5), en faisant coïncider les encoches. Piquez la jupe partie milieu côté devant sur la JUPE CÔTÉ DEVANT (6), en faisant coïncider les encoches. Ouvrez les coutures au fer.



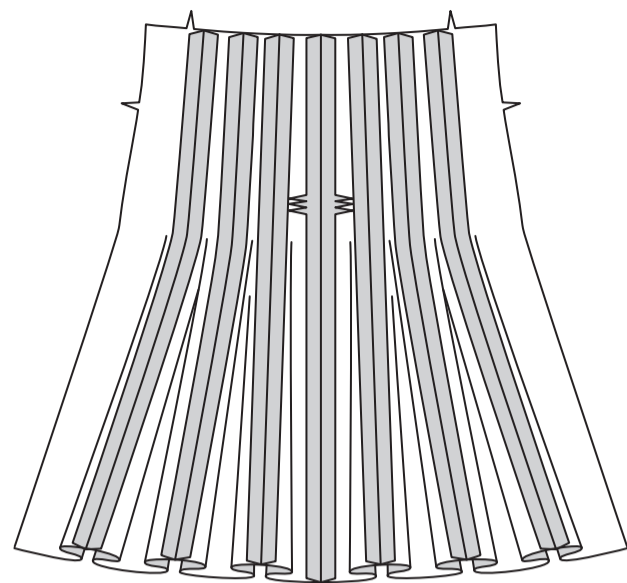
Mesurez la longueur du groupe de la jupe devant sur la ligne de couture supérieure entre les encoches. Tirez sur le faufil du corsage devant pour faire coïncider cette longueur et nouez solidement. Distribuez les fronces également. Bâissez sur place le long de la ligne de couture.



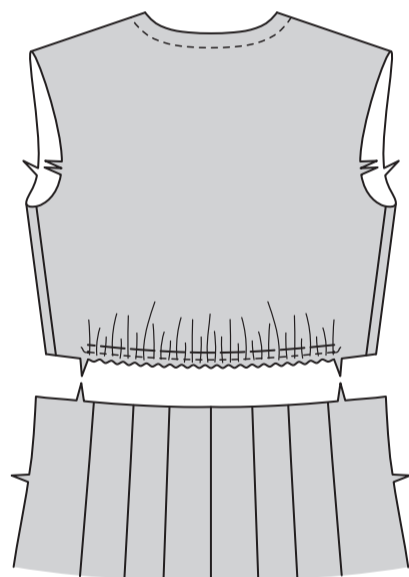
Endroit contre endroit et ayant les bords non finis au même niveau, épinglez la JUPE DOS (7) sur la JUPE PARTIE MILIEU DOS (8), en faisant coïncider les encoches. Piquez, puis piquez la jupe partie milieu dos sur la JUPE PARTIE MILIEU CÔTÉ DOS (9), en faisant coïncider les encoches. Piquez la jupe partie milieu côté dos sur la JUPE CÔTÉ DOS (10), en faisant coïncider les encoches. Ouvrez les coutures au fer.



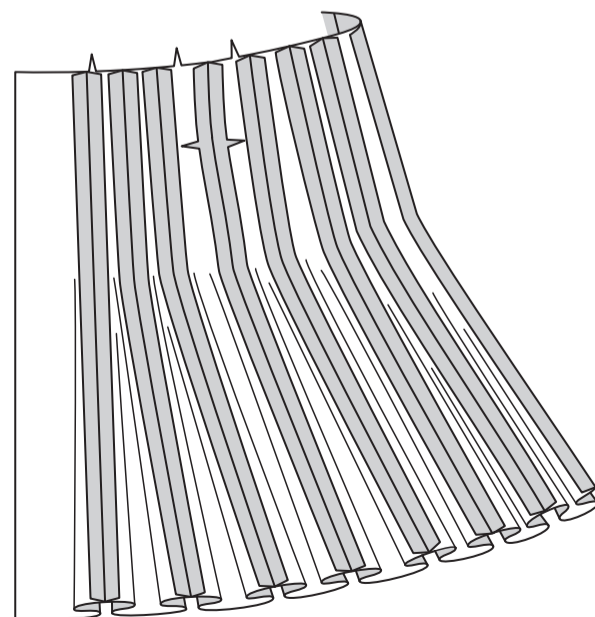
Piquez la couture du milieu dos de la jupe. Ouvrez la couture au fer.



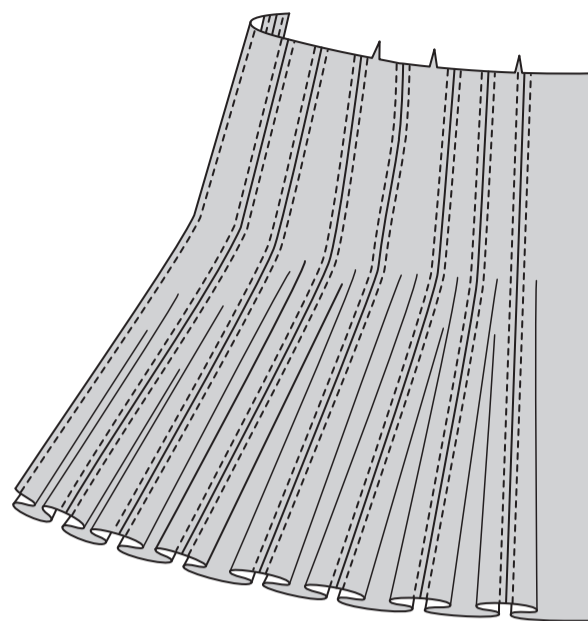
Mesurez la longueur du groupe de la jupe dos sur la ligne de couture supérieure entre les encoches. Tirez sur le faufil du corsage dos pour faire coïncider cette longueur et nouez solidement. Distribuez les fronces également. Bâissez sur place le long de la ligne de couture.



Piquez la jupe devant et la jupe dos sur les coutures latérales.



**POUR LE MODÈLE B – SURPIQUEZ** chaque côté des coutures de la jupe.

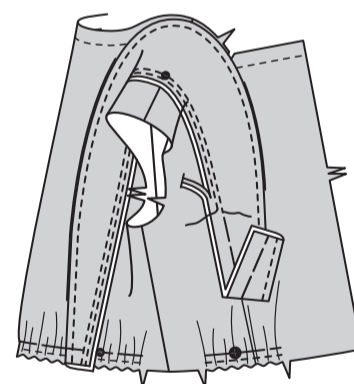


**PIÈCE D'ÉPAULE RAPPORTÉE B**

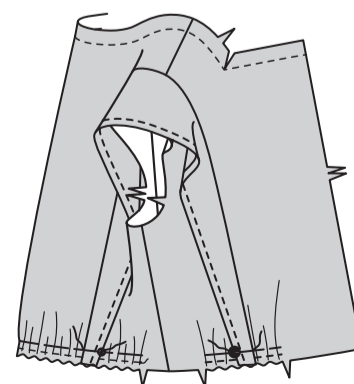
Pliez la PIÈCE D'ÉPAULE RAPPORTÉE (15) sur la ligne de pliure envers contre envers ; pressez. Bâissez sur la ligne de couture. **SURPIQUEZ** le long de la pliure.



Endroit contre endroit, épinglez la pièce d'épaule rapportée sur le corsage devant et dos, en plaçant le bâti sur la ligne d'emplacement avec la pièce d'épaule étendue vers les milieux, et le petit cercle sur la couture d'épaule. Piquez le long du bâti et de nouveau à 6 mm de la ligne de couture avec le rentré. Égalisez la pièce d'épaule près de la seconde ligne de piqure.

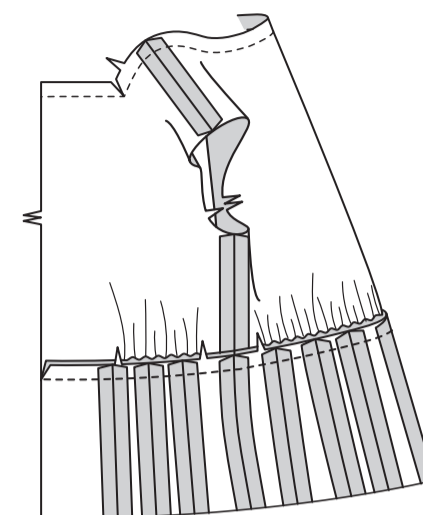


Retournez la pièce d'épaule vers l'extérieur, en faisant coïncider le petit cercle et le grand cercle. Bâissez jusqu'aux bords inférieurs du corsage. Si vous préférez, **SURPIQUEZ** la pièce d'épaule sur la couture.

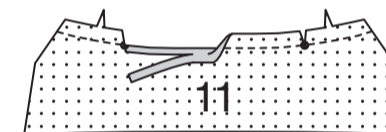


**CONTINUEZ COMME SUIT POUR LES DEUX MODÈLES**

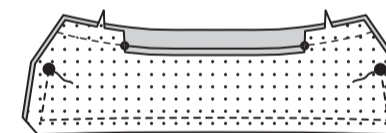
Endroit contre endroit et ayant les bords non finis au même niveau, épinglez le corsage sur la jupe, en faisant coïncider les milieux, les coutures et les encoches. Piquez. Pressez la couture vers le corsage.



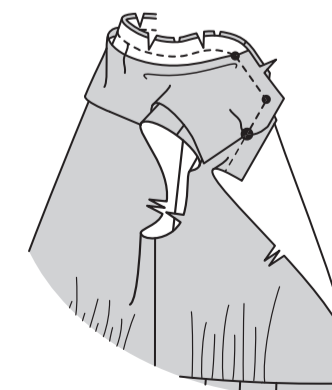
Piquez à la machine à 1.5 cm du bord à encoche de la pièce entoilée du COL (11). Crantez le bord à encoche du col jusqu'à la piqûre sur les petits cercles intérieurs. Rentrez au fer 1.5 cm sur le bord non fini entre les crans. Coupez à 6 mm. La pièce restante du col sera utilisée pour la parementure.



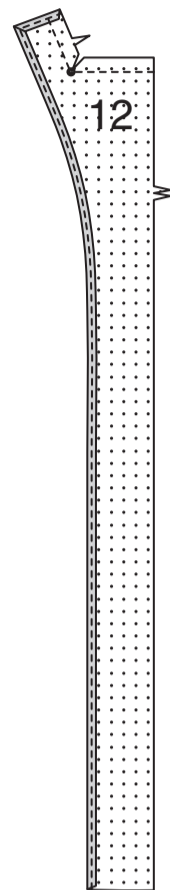
Endroit contre endroit, piquez la parementure sur le col, en laissant le bord à encoche ouvert entre les grands cercles. Piquez au point arrière sur les grands cercles pour renforcer la couture. Égalisez la couture et biaisez les coins.



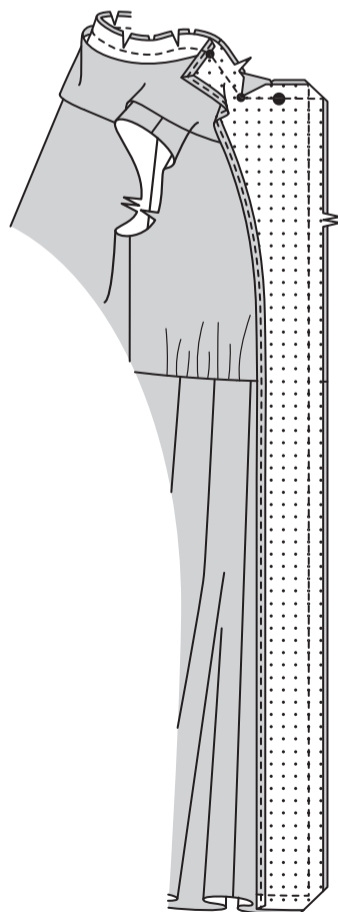
**SOUS-PIQUEZ** la parementure. Retournez le col ; pressez. Crantez le bord de l'encolure dos du corsage vers la piqûre de soutien le long des courbes. Endroit contre endroit, épinglez le col sur le corsage, en faisant coïncider les milieux, les encoches et les grands et petits cercles, en plaçant le petit cercle intérieur sur la couture d'épaule. Piquez le bord de l'encolure du milieu dos jusqu'aux grands cercles, en pivotant avec l'aiguille piquée dans le tissu sur le coin intérieur. Égalisez la couture. Crantez les courbes entre les coutures d'épaule. Pressez la couture vers le col.



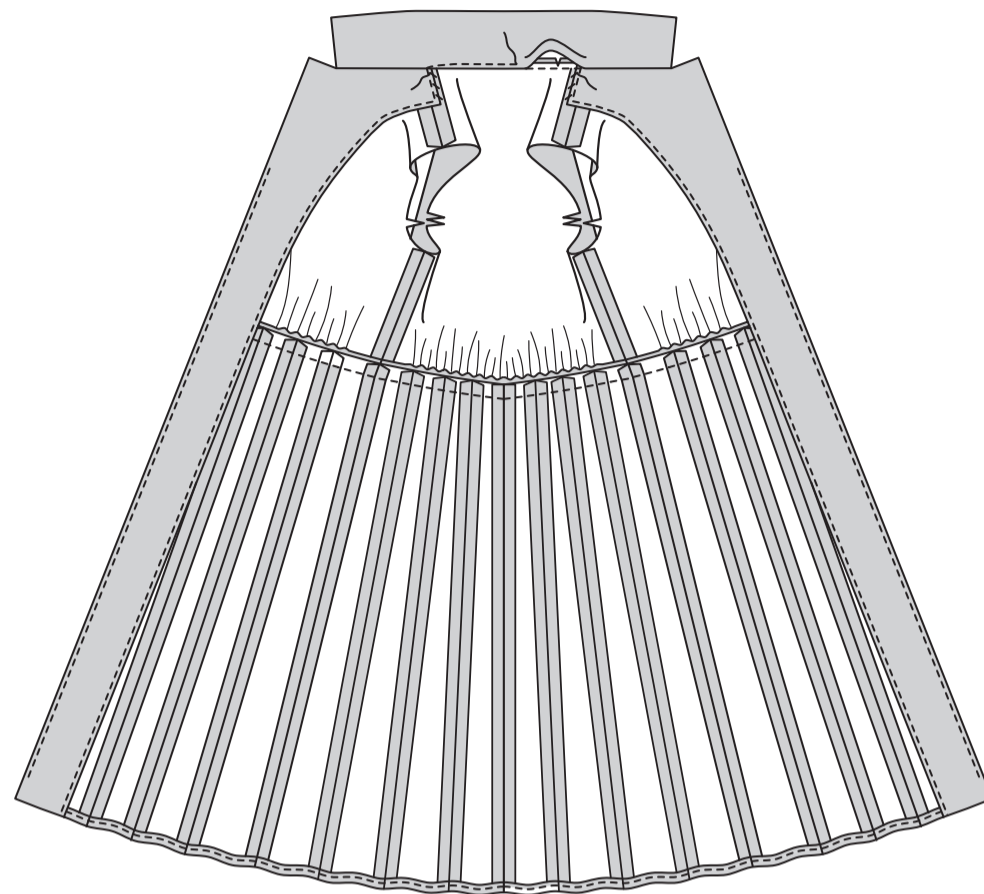
Pour finir le long bord sans encoche et le bord de l'épaule de la PAREMENTURE DEVANT (12), rentrez au fer le bord non fini 6 mm. **PIQUEZ AU BORD** sur le bord pressé. **RENFORCEZ** le bord de l'encolure. Crantez le bord de l'encolure de la parementure devant jusqu'au petit cercle intérieur.



Sur l'endroit, épinglez la parementure devant sur la robe et le col, en faisant coïncider les petits cercles, les grands cercles et les encoches. Piquez le bord supérieur du revers et le bord de l'encolure vers le petit cercle (sur l'épaule). Faites attention à ne pas prendre le bord pressé du col. Piquez la parementure devant sur le devant et le bord inférieur de la robe. Égalisez la couture et biaisez les coins.

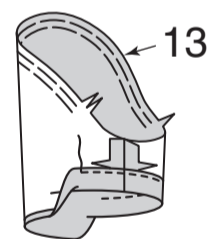


**SOUS-PIQUEZ** la parementure devant depuis 12.5 cm au-dessous du revers jusqu'au bord inférieur, aussi loin que possible. Retournez la parementure vers l'intérieur ; pressez, en relevant au fer le rentré de l'ourlet. Faites un **OURLET ÉTROIT** sur le bord inférieur de la robe. Sur l'envers, épinglez le bord pressé du col par-dessus la couture d'encolure. Piquez le col près de la couture. Pour maintenir la parementure sur place, bâtissez la parementure sur les rentrés de l'épaule à la main ou avec un petit morceau de voile thermocollant.



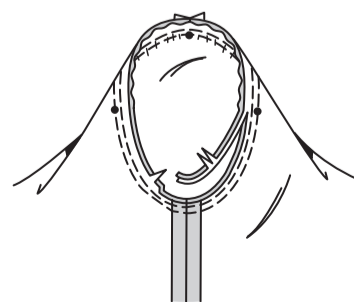
### MANCHE A

**SOUTENEZ** la partie supérieure de la MANCHE (13) entre les encoches. Piquez la couture de dessous de bras. Relevez au fer le rentré de l'ourlet sur le bord inférieur de la manche. Rentrer 6 mm du bord non fini. Pressez. Piquez près du bord intérieur pressé.



Retournez la manche à l'endroit. Tenez la robe à l'envers avec l'emmanchure vers vous. Endroit contre endroit, épinglez la manche sur le bord de l'emmanchure avec le petit cercle du milieu sur la couture d'épaule, en faisant coïncider les coutures de dessous de bras, les encoches et les petits cercles restants. Tirez sur le faufil pour ajuster.

Pour distribuer l'ampleur également, glissez le tissu le long des fils canette jusqu'à ce qu'il n'y ait ni fronces ni faux plis sur la ligne de couture. Bâtissez. Piquez. Piquez de nouveau à 3 mm de la première piqûre. Égalisez la couture au-dessous des encoches près de la piqûre. Ne pressez que le rentré, en rétrécissant l'ampleur.



### EMMANCHURE B

Endroit contre endroit, épinglez le ruban sur le bord de l'emmanchure ayant les bords non finis au même niveau, en rentrant et en superposant une extrémité sur la couture latérale. Piquez en couture de 1 cm. Égalisez la couture ; crantez les courbes.



**SOUS-PIQUEZ** le ruban. Retournez le ruban vers l'intérieur ; pressez. Bâtissez près du bord intérieur du ruban. Sur l'endroit, surpiquez le long du faufil.



### FINITION

Pour marquer les boutonnières sur le devant droit, placez le **GUIDE POUR BOUTONNIÈRES** (14) le long du bord fini de la robe, en plaçant le bord supérieur sur le bord supérieur du revers, en faisant coïncider les milieux, comme illustré. Reportez les marques des boutonnières sur le vêtement. Faites les boutonnières sur les marques. Superposez le devant droit au gauche, en faisant coïncider les milieux. Cousez les boutons sous les boutonnières.

