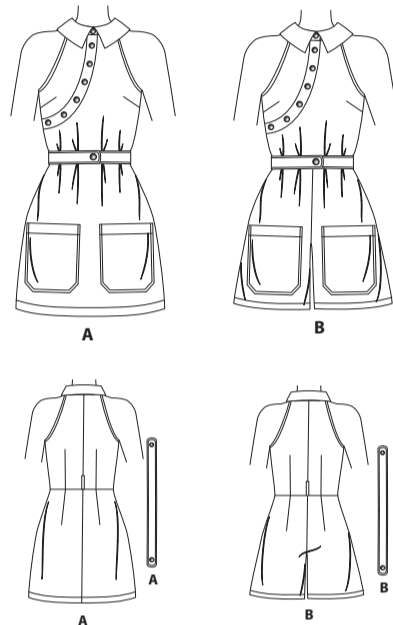
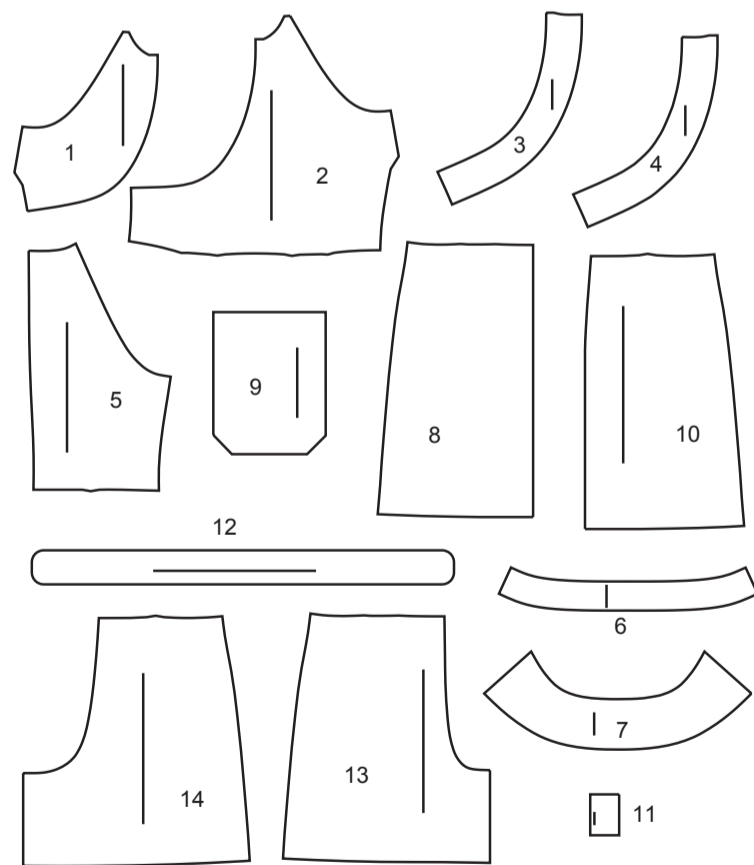




@duana_m_chandler



14 PIÈCES DU PATRON



- 1 CORSAGE DEVANT DROIT – A, B
- 2 CORSAGE DEVANT GAUCHE – A, B
- 3 BANDE DEVANT DROIT – A, B
- 4 BANDE DEVANT GAUCHE – A, B
- 5 CORSAGE DOS – A, B
- 6 PIED DE COL – A, B
- 7 COL – A, B
- 8 JUPE DEVANT – A
- 9 POCHE – A, B
- 10 JUPE DOS – A
- 11 PASSANT – A, B
- 12 CEINTURE – A, B
- 13 SHORT DEVANT – B
- 14 SHORT DOS – B

MARQUES DU PATRON

- LIGNE DE DROIT-FIL:** Posez sur le droit-fil du tissu parallèle à la lisière ou à la pliure.
- LIGNE DE PLIURE:** Placez la ligne sur la pliure du tissu.
- MARQUE DE BOUTONNIÈRE:** Indique la longueur exacte et l'emplacement des boutons.
- MARQUE DE BOUTON:** Indique l'emplacement du bouton.
- REPÈRES ET SYMBOLES:** Pour faire coïncider les coutures et les détails d'assemblage.
- Indique la Ligne de Poitrine, Ligne de Taille, les Hanches et/ou le Tour de Bras. Les Mesures font référence à la circonférence du Vêtement Fini (Mesures du corps + Aisance confort + Aisance mode). Ajustez le patron si nécessaire. La mesure ne comprend pas les plis, les pinces et les rentrés.
- RENTRÉ DE COUTURE COMPRIS:** 1.5cm, sauf différemment indiqué, mas pas imprimé sur le patron.

ADAPTER SI NÉCESSAIRE

- Allongez ou raccourcissez aux lignes d'ajustement (=) ou où il est indiqué sur le patron. S'il faut ajouter une longueur considérable, vous pouvez acheter du tissu supplémentaire.
- POUR RACCOURCIR:** Pliez le long de la ligne d'ajustement. Faire une pliure la moitié de la quantité nécessaire. Adhère en place.
- POUR ALLONGER:** Coupez entre les lignes d'ajustement. Étendez la quantité nécessaire, en tenant les bords parallèles. Adhère sur le papier.
- Lorsque les lignes de Modification ne se trouvent pas sur le patron, allongez ou raccourcissez au bord inférieure.

RÉTRÉCISSEZ LE TISSU qui n'est pas étiqueté prérétrécit. Repassez.
ENFERMEZ LE PLAN DE COUPE pour le Modèle, la Taille, la Largeur du Tissu.
 Utilisez les plans de coupe **AVEC SENS** pour les tissus à dessins dans une seule direction, sens, poil ou surfaces nuancées. Puisque la plupart de tissus de tricot ont la surface nuancée, on utilise un plan de coupe avec sens.
 Pour les **ÉPAISSEURS DOUBLES (AVEC PLIURE)**, pliez le tissu endroit contre endroit.
*** ÉPAISSEURS DOUBLES (SANS PLIURE)** - Pour les tissus avec sens, pliez le tissu transversalement, endroit contre endroit. Marquez comme illustré. Coupez le long de la pliure transversale du tissu (A). Retournez l'épaisseur supérieure sur 180° pour que les flèches aillent dans la même direction et posez-la sur l'épaisseur inférieure, endroit contre endroit (B).

Pour une **SEULE ÉPAISSEUR** - Posez le tissu, endroit vers le haut. (Pour les Tissus à Fourrure, placez le poil vers le bas).

COUPER ET MARQUER

★ Coupez d'abord les autres pièces, en laissant assez de tissu pour couper cette pièce. Ouvrez le tissu. Pour les pièces "Coupez 1", coupez la pièce une fois sur une épaisseur simple avec la pièce vers le haut sur l'endroit du tissu.
 La pièce du patron peut avoir des lignes de coupe pour plusieurs tailles. Choisissez la ligne de coupe correcte ou les pièces de patron pour votre taille.
 Avant de **COUPER**, placez toutes les pièces sur le tissu selon le plan de coupe. Epinglez. (Les plans montrent l'emplacement approximatif des pièces de patron, lequel peut varier selon la taille du patron). Coupez **EXACTEMENT**, en maintenant les repères vers l'extérieur.
 Avant d'enlever le patron, **REPORTEZ LES MARQUES** et les lignes d'assemblage sur l'Envers du Tissu, en utilisant la méthode à Épingles et à Craie ou le Papier à Calquer et la Roulette de Couturière. Les marques nécessaires sur l'endroit du tissu doivent être faites au fil.
NOTE: Les parties encadrées avec des pointillées (a! b! c!) dans les plans représentent les pièces coupées selon les mesures données.

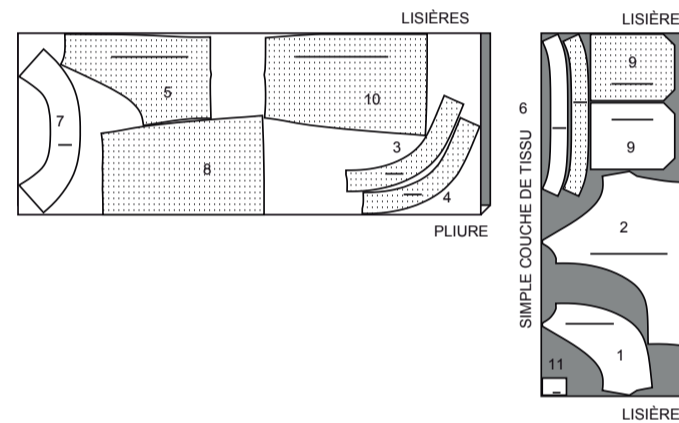
PLANS DE COUPE

ENDROIT DU PATRON	ENVERS DU PATRON	ENDROIT DU TISSU	ENVERS DU TISSU
-------------------	------------------	------------------	-----------------

ROBE A

utilisez les pièces 1 2 3 4 5 6 7 8 9 10 11

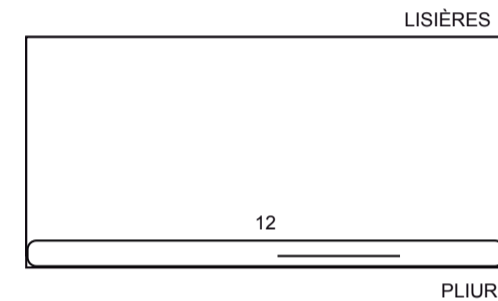
115 cm
avec sens
tailles 8 10 12 14



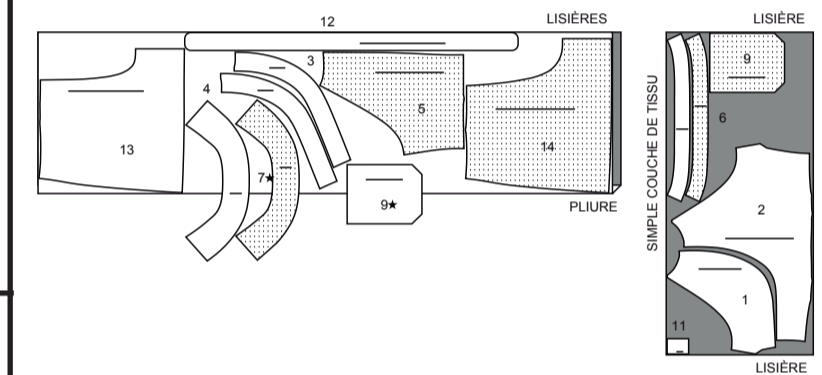
CONTRASTE A

utilisez la pièce : 12

115 cm*
avec sens
toutes les tailles



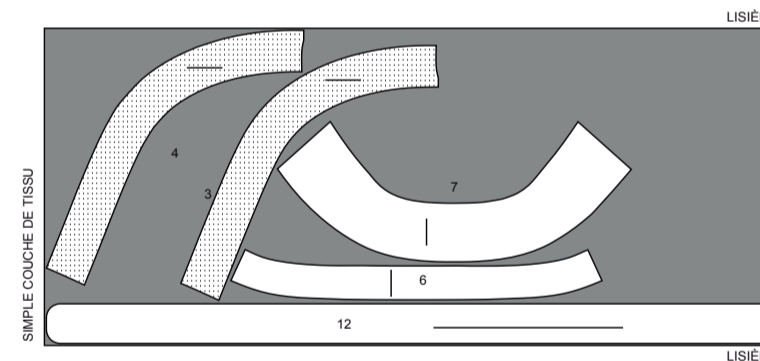
115 cm
avec sens
tailles 14 16 18 20 22 24 26



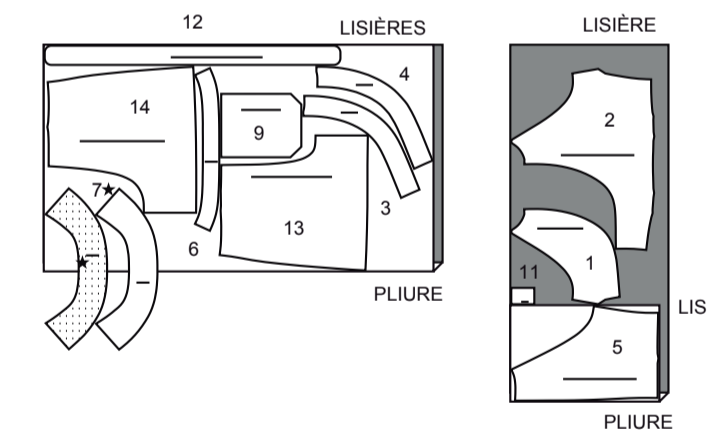
ENTOILAGE A B

utilisez les pièces : 3 4 6 7 12

51 cm
sans sens
toutes les tailles



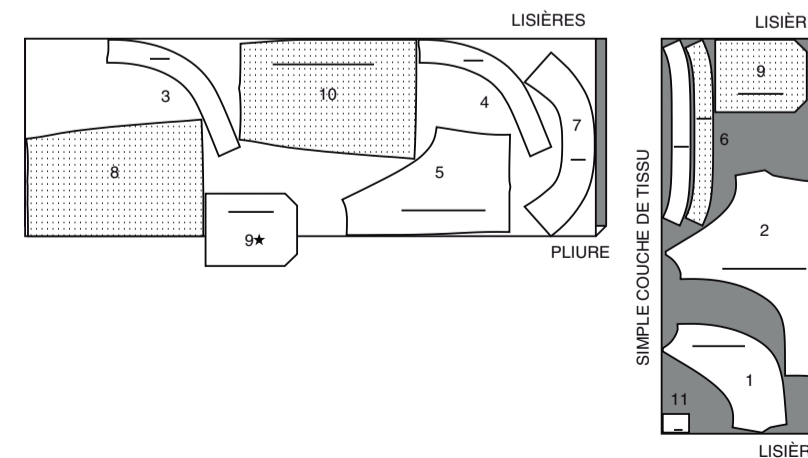
150 cm
avec sens
tailles 8 10 12 14 16 18



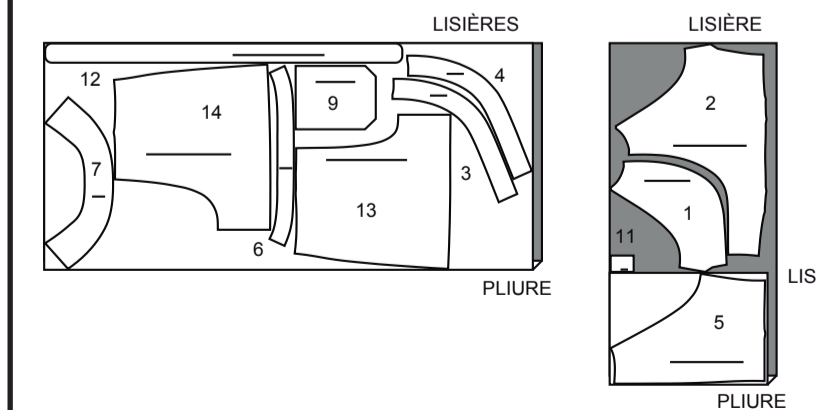
BARBOTEUSE B

utilisez les pièces : 1 2 3 4 5 6 7 9 11 12 13 14

115 cm
avec sens
tailles 10 12 14 16 18

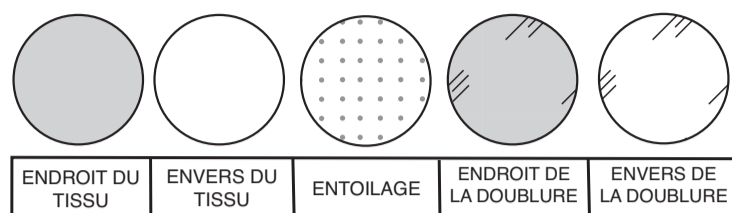


115 cm
avec sens
tailles 20 22 24 26



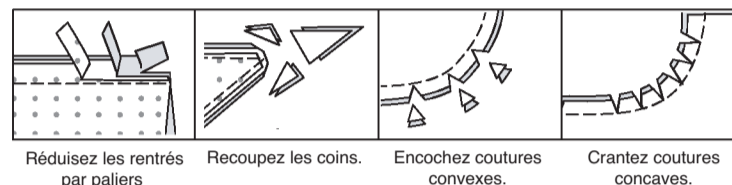
INFORMATION DE COUTURE

LÉGENDE DES CROQUIS



RENTRÉS DE COUTURE

Utilisez des rentrés de 1.5 cm sauf indiqué différemment.



ÉPINGLER ET AJUSTER

Épinglez ou bâtissez les coutures, ENDROIT CONTRE ENDROIT, en faisant coïncider les repères. Ajustez le vêtement avant de piquer les coutures principales.

PRESSAGE

Pressez les rentrés de couture ensemble; puis ouvrez-les au fer sauf indiqué différemment. Crantez-les si nécessaire de sorte qu'ils restent à plat.

GLOSSAIRE

Les termes techniques, imprimés en **CARACTÈRES GRAS** au cours de l'assemblage, sont expliqués ci-dessous.

POINTS COULÉS - Glisser l'aiguille dans le bord plié et faire un point au-dessous dans le vêtement, ne prenant qu'un seul fil.

PIQÛRE DE SOUTIEN - Piquer dans le rentré à 1.3 cm du bord non fini.

SURPIQUER - En utilisant le pied presseur comme un guide, sur l'endroit, piquer à 6 mm du bord, de la couture ou d'une autre piqûre, ou surpiquer comme spécifié.

SOUS-PIQUER - Déplier la parementure ou au-dessous du vêtement; piquer sur le rentré près de la couture.



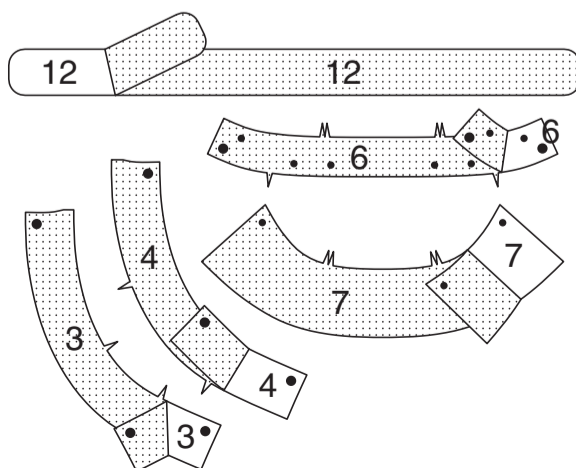
@duana_m_chandler

ROBE A, BARBOTEUSE B

NOTE : Au-dessous de chaque sous-titre, les croquis montrent le premier modèle, sauf indiqué différemment.

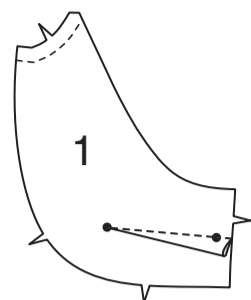
ENTOILAGE

Épinglez l'entoilage sur l'envers des pièces de la BANDE DEVANT DROIT (3), de la BANDE DEVANT GAUCHE (4), du PIED DE COL (6), du COL (7), et de la CEINTURE (12). Faites adhérer en suivant la notice d'utilisation.

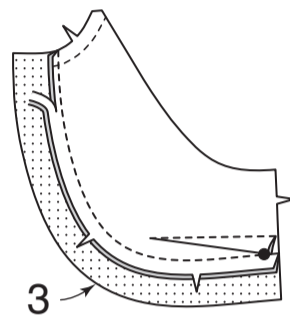


CORSAGE

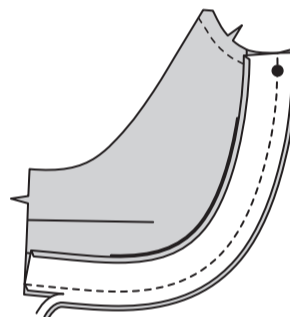
Faites une **PIQÛRE DE SOUTIEN** sur le bord de l'encolure du **CORSAGE DEVANT DROIT** (1). Piquez la pince, puis pressez-la vers le bas.



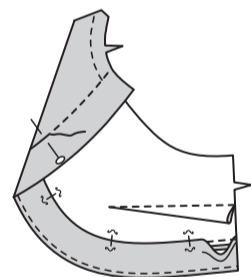
Endroit contre endroit et ayant les bords non finis au même niveau, épinglez la **BANDE DEVANT DROIT** (3) sur le corsage devant droit, en faisant coïncider les encoches. Piquez. Pressez la bande vers l'extérieur, en pressant la couture vers la bande.



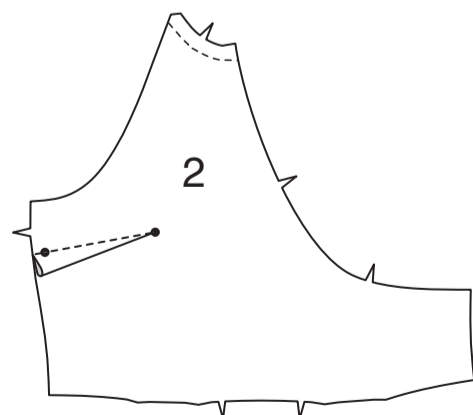
Rentrez au fer 1.3 cm sur le bord à encoche de la parementure de bande devant droit. Coupez à 6 mm. Sur l'endroit, épinglez la parementure de bande sur la bande ayant les bords arrondis sans encoche au même niveau. Piquez. Égalisez la couture; crantez les courbes.



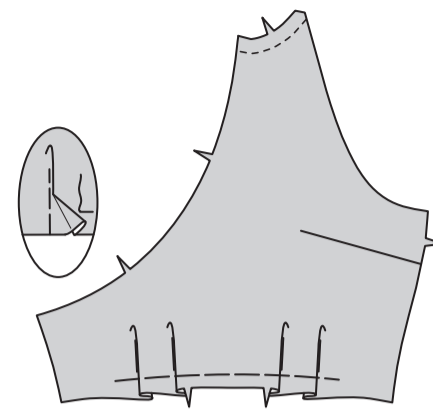
SOUS-PIQUEZ la parementure. Retournez la parementure vers l'intérieur; pressez. Épinglez le bord pressé de la parementure par-dessus la couture, en plaçant les épingles sur l'endroit. Sur l'endroit, piquez dans le sillon de la couture, en prenant le bord pressé de la parementure sur l'envers.



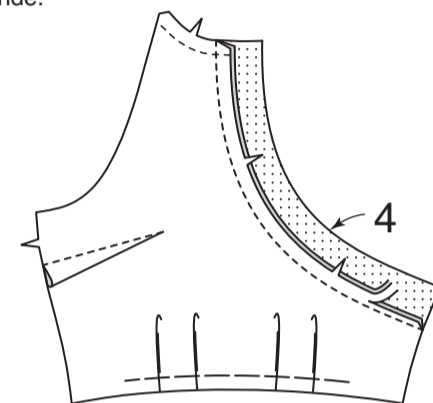
Faites un **PIQÛRE DE SOUTIEN** sur le bord de l'encolure du **CORSAGE DEVANT GAUCHE** (2). Piquez la pince, puis pressez-la vers le bas.



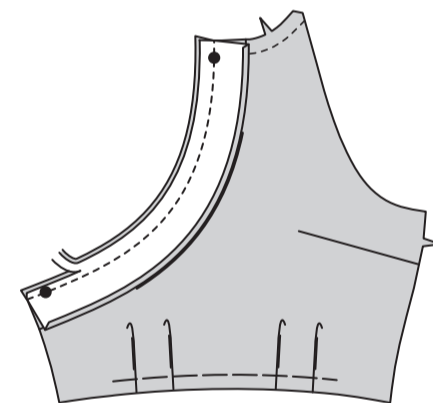
Pour former les plis sur l'endroit du corsage devant gauche, pliez le long des lignes continues. Amenez les pliures vers les lignes pointillées; épinglez. Bâtissez le bord non fini.



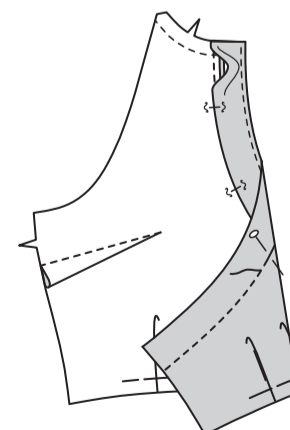
Endroit contre endroit et ayant les bords non finis au même niveau, épinglez la **BANDE DEVANT GAUCHE** (4) sur le corsage devant gauche, en faisant coïncider les encoches. Piquez. Pressez la bande vers l'extérieur, en pressant la couture vers la bande.



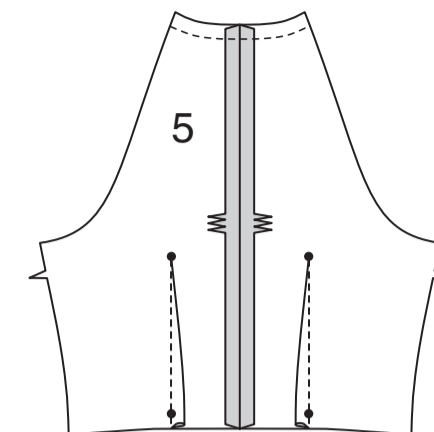
Rentrez au fer 1.3 cm sur le bord à encoche de la parementure bande devant gauche. Coupez à 6 mm. Sur l'endroit, épinglez la parementure de bande sur la bande ayant les bords arrondis sans encoche au même niveau. Piquez. Égalisez la couture; crantez les courbes.



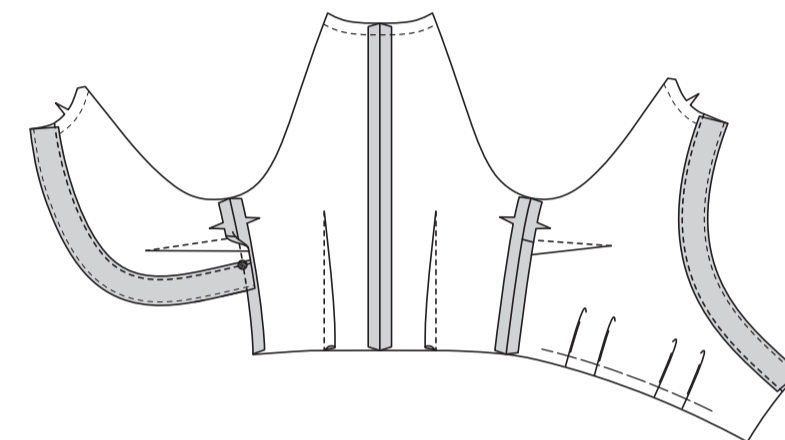
SOUS-PIQUEZ la parementure. Retournez la parementure vers l'intérieur; pressez. Épinglez le bord pressé de la parementure par-dessus la couture, en plaçant les épingles sur l'endroit. Sur l'endroit, piquez dans le sillon de la couture, en prenant le bord pressé de la parementure sur l'envers.



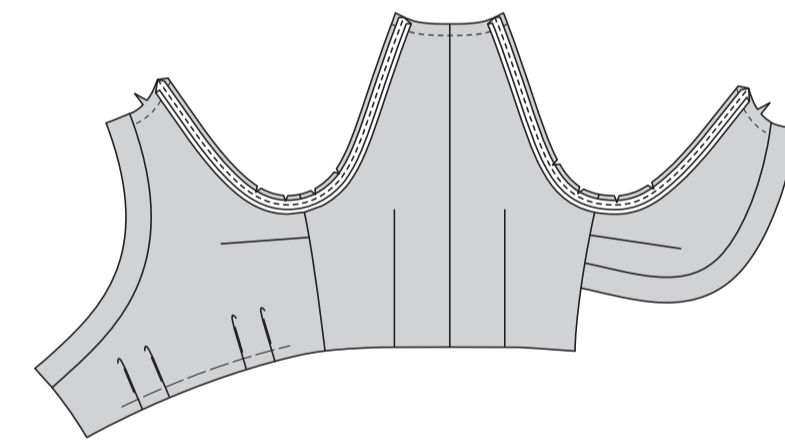
Faites une **PIQÛRE DE SOUTIEN** sur le bord de l'encolure du **CORSAGE DOS** (5). Piquez la couture du milieu dos. Piquez les pinces, puis pressez-les vers le milieu.



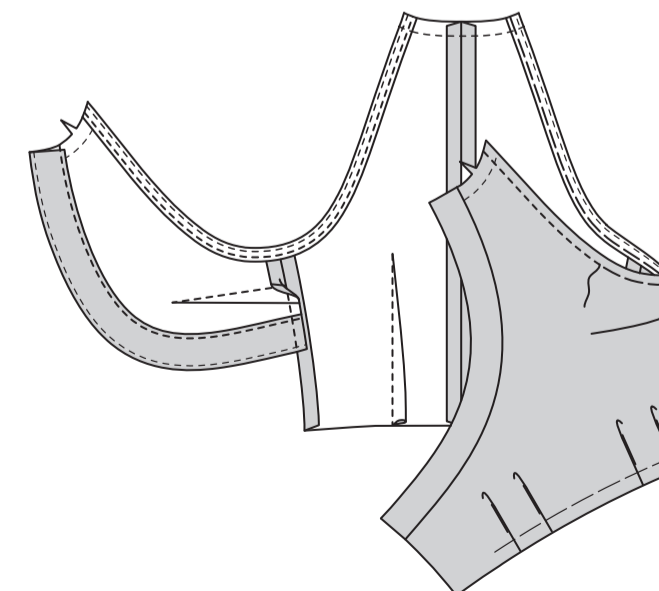
Piquez le corsage devant droit et le corsage dos sur les coutures latérales, en faisant coïncider les grands cercles et les encoches. Piquez le corsage devant gauche sur le corsage dos, en faisant coïncider les encoches.



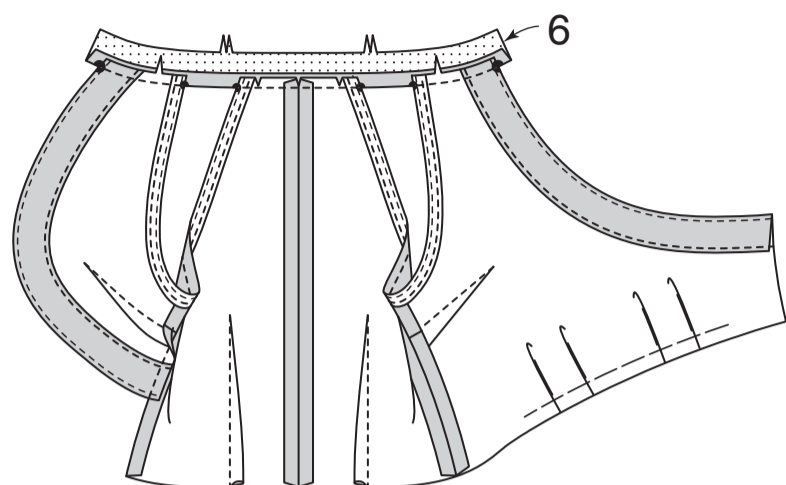
Dépliez un bord du ruban de biais simple. Endroit contre endroit, épinglez le ruban sur le bord de l'emmanchure ayant les bords non finis au même niveau. Piquez en couture de 1 cm. Égalisez la couture; crantez les courbes.



SOUS-PIQUEZ le ruban. Retournez le ruban vers l'intérieur; pressez. Bâtissez près du bord intérieur du ruban. Sur l'endroit, surpiquez le long du faufil.



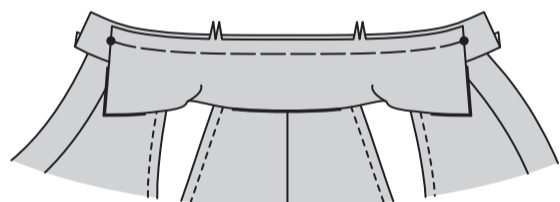
Crantez le bord de l'encolure du corsage vers la piqûre de soutien. Endroit contre endroit, épinglez le bord à simple encoche du PIED DE COL (6) sur le bord de l'encolure, en faisant coïncider les milieux dos et les grands cercles, en plaçant les petits cercles sur les bords de l'emmanchure. (Le pied de col s'étend 1.5 cm au-delà des bords de l'ouverture du devant). Piquez le bord de l'encolure. Égalisez la couture ; crantez les courbes. Pressez la bande vers l'extérieur ; pressez la couture vers la bande.



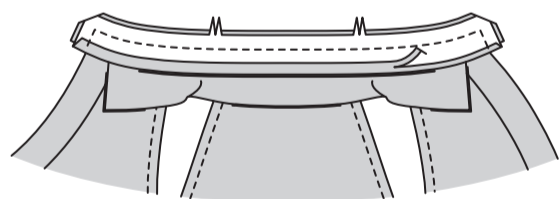
Endroit contre endroit et ayant les bords non finis au même niveau, piquez la parementure sur le COL (7), en laissant ouverts les bords à encoche. Égalisez la couture et biaisez les coins.



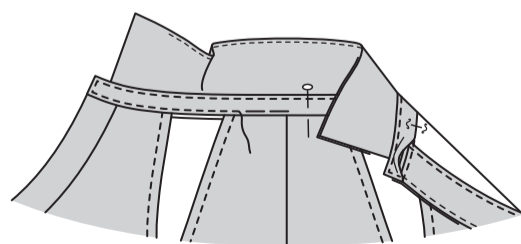
SOUS-PIQUEZ la parementure. Retournez le col ; pressez. Bâissez à la machine les bords non finis ensemble. Endroit contre endroit et ayant les bords non finis au même niveau, épinglez le col (côté à parementure) sur le pied de col, en faisant coïncider les milieux dos et les encoches doubles et en plaçant les extrémités sur les petits cercles. Bâissez à la machine.



Rentrez au fer 1.5 cm sur le bord à simple encoche de la parementure de pied de col ; coupez à 6 mm. Endroit contre endroit, épinglez la parementure de pied de col sur le pied de col (par-dessus le col), en faisant coïncider les milieux. Piquez le bord du devant et à double encoche. Égalisez la couture et biaisez les coins ; crantez les courbes.

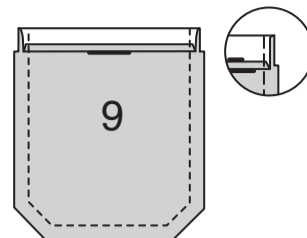


Retournez la parementure de bande vers l'intérieur ; pressez. Épinglez le bord pressé de la parementure par-dessus la couture et les bords pressés ensemble entre les petits cercles, en plaçant les épingles sur l'endroit. Sur l'endroit, piquez près de tous les bords du pied de col, en prenant le bord pressé de la parementure sur l'envers.

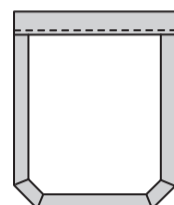


POCHE A, B

Rentrez au fer le bord non fini supérieur de la POCHE (9). Retournez le bord supérieur vers l'extérieur le long de la ligne de pliure, en formant la parementure. Piquez sur la ligne de couture sur les bords non finis. Coupez le rentré dans la zone de la parementure à 6 mm.

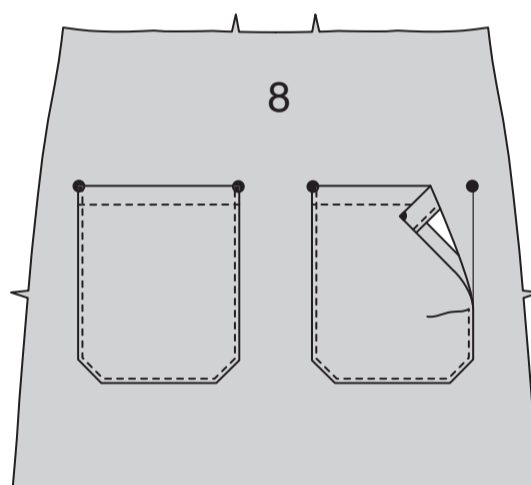


Retournez les coins à l'endroit, en retournant la parementure sur l'envers ; pressez, en rentrant au fer les bords non finis le long de la piqûre. Piquez la parementure près du bord intérieur.

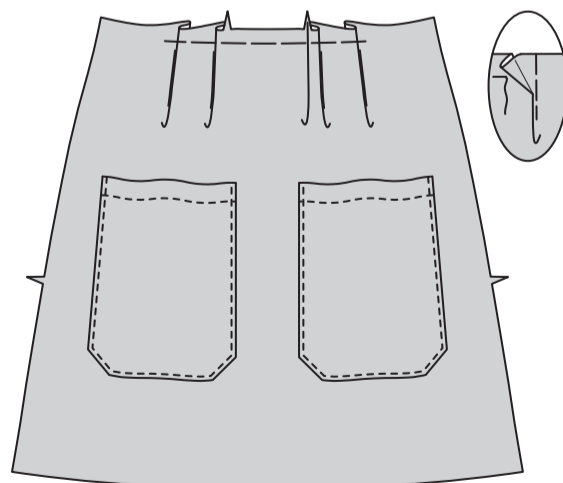


JUPE A

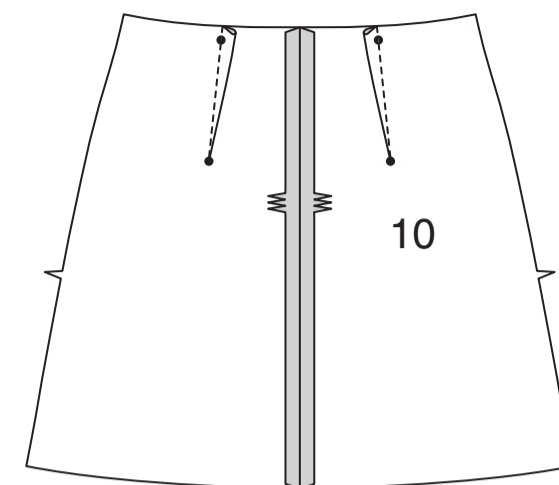
Sur l'endroit, épinglez la poche sur la JUPE DEVANT (8) le long de la ligne d'emplacement ayant les coins supérieurs aux grands cercles. Piquez près des bords du côté et inférieur.



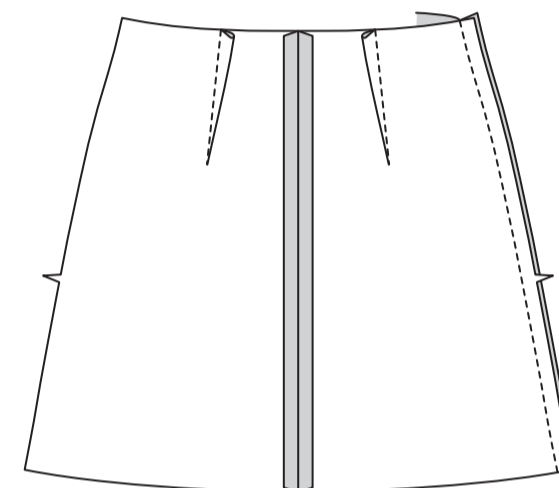
Pour former les plis sur l'endroit de la jupe devant, pliez le long des lignes continues. Amenez les pliures vers les lignes pointillées ; épinglez. Bâissez le bord non fini.



Piquez la couture du milieu dos de la JUPE DOS (10). Faites les pinces, puis pressez-les vers le milieu.

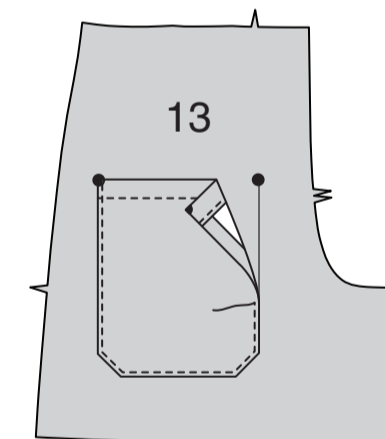


Piquez la jupe devant et le dos sur la couture latérale gauche.

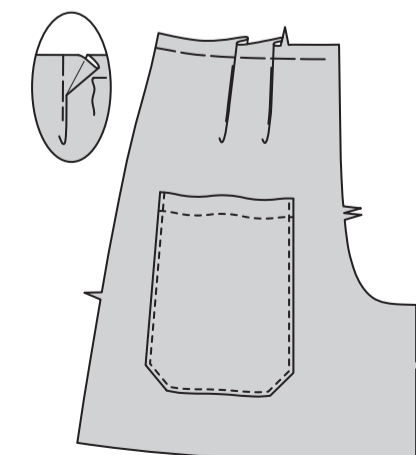


SHORT B

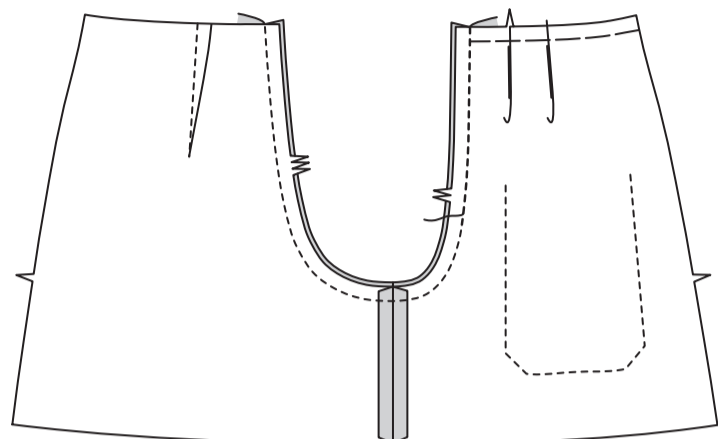
Sur l'endroit, épinglez la poche sur le SHORT DEVANT (13) le long de la ligne d'emplacement ayant les coins supérieurs aux grands cercles. Piquez près des bords du côté et inférieur.



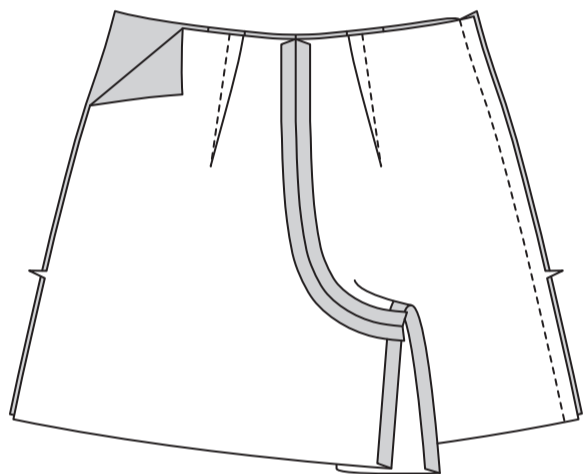
Pour former les plis sur l'endroit du short devant, pliez le long des lignes continues. Amenez les pliures vers les lignes pointillées ; épinglez. Bâissez le bord non fini.



Faites les pincés sur le SHORT DOS (14), puis pressez-les vers le milieu. Épinglez le short devant et le short dos sur les coutures intérieures de la jambe, en faisant coïncider les encoches. Piquez. Endroit contre endroit, épinglez la couture du milieu, en faisant coïncider les coutures intérieures de la jambe et les encoches. Piquez. Pour renforcer la couture, piquez de nouveau par-dessus la première piqûre.

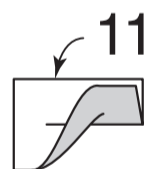


Piquez le short devant et le short dos sur la couture latérale gauche.

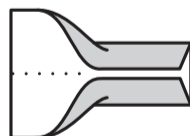


CONTINUEZ COMME SUIT POUR LES DEUX MODÈLES

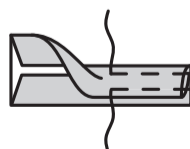
Pliez le PASSANT (11) en deux dans le sens de la longueur, envers contre envers. Pressez, en marquant un pli.



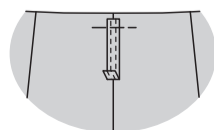
Dépliez les longs bords du passant et retournez-les vers l'envers de sorte qu'ils se rejoignent sur le pli. Pressez.



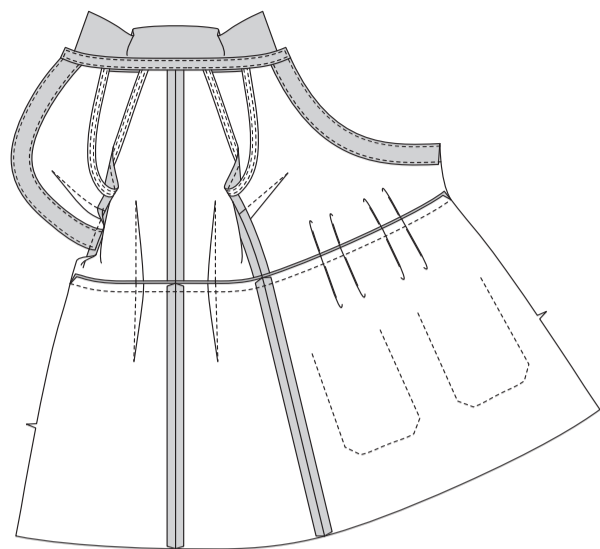
Pliez le passant en deux dans le sens de la longueur, en amenant les bords pressés l'un sur l'autre. Piquez près des deux longs bords.



Rentrez au fer 1 cm sur l'extrémité supérieure du passant. Sur le milieu dos, superposez l'extrémité inférieure du passant par-dessus la ligne de couture, ayant l'extrémité s'étendant 1 cm dans le rentré.

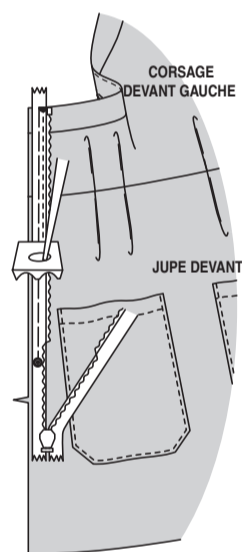


Piquez la jupe ou le short et le corsage sur le bord de la taille, en faisant coïncider les milieux, les coutures et les encoches. Pressez la couture vers le corsage.

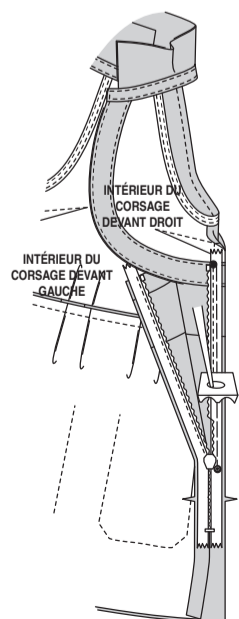


NOTE : La fermeture à glissière est plus longue que l'ouverture de la fermeture et peut être ajustée une fois posée. Piquez la fermeture en utilisant un pied spécial à fermeture à glissière invisible.

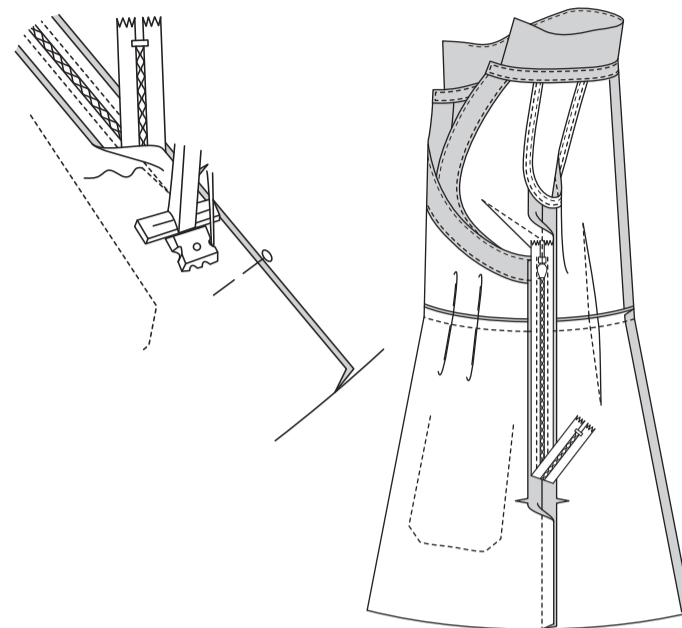
Ouvrez la fermeture et pressez le ruban en utilisant un fer réglé à basse température. Sur l'endroit, épinglez le côté droit de la fermeture vers le bas sur le bord du côté du corsage gauche, comme illustré. Ayez la spirale le long de la ligne de couture, le ruban sur le rentré et l'arrêt supérieur sur le grand cercle supérieur, comme illustré. Bâtissez à la main au centre du ruban. Placez le pied à fermeture en haut de la fermeture avec la rainure droite du pied par-dessus la spirale. Piquez sur le ruban jusqu'au grand cercle inférieur. Piquez au point arrière pour renforcer.



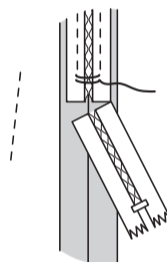
Épinglez l'autre moitié de la fermeture sur le bord du corsage devant droit, ayant la spirale le long de la ligne de couture, le ruban sur le rentré et l'arrêt supérieur sur le grand cercle supérieur, comme illustré. Assurez-vous que les bords supérieur et inférieur du vêtement soient au même niveau. Bâtissez à la main au centre du ruban. Placez le pied à fermeture en haut de la fermeture avec la rainure GAUCHE par-dessus la spirale. Piquez sur le ruban jusqu'au grand cercle inférieur. Piquez au point arrière pour renforcer.



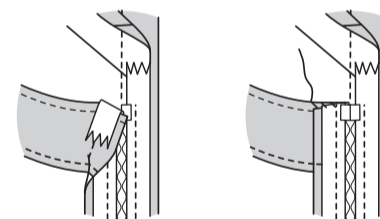
Fermez la fermeture et vérifiez qu'elle ne soit pas visible de l'endroit. Tirez les extrémités libres du ruban de la fermeture à l'opposé du rentré. Épinglez la couture du côté droit restante ensemble au-dessous de la fermeture. Placez le pied à fermeture vers la gauche de sorte que l'aiguille descende à travers l'encoche extérieure du pied. Commencez à piquer la couture à 6 mm au-dessus du point le plus bas et légèrement vers la gauche. Piquez la couture sur environ 7.5 cm. Piquez le reste de la couture en utilisant un pied-de-biche régulier.



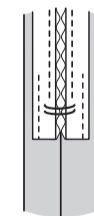
La fermeture est plus longue que l'ouverture, en utilisant un fil solide, cousez à la main quelques points à travers les extrémités des spirales au bas de l'ouverture. Coupez l'extrémité inférieure du ruban de la fermeture à 1.5 cm des points à la main.



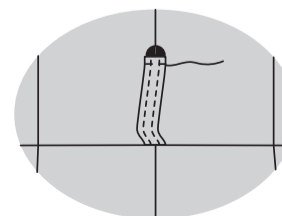
Retournez l'extrémité supérieure du ruban de la fermeture par-dessus le rentré du devant gauche. Cousez sur le bord supérieur de la bande devant gauche aux POINTS COULÉS.



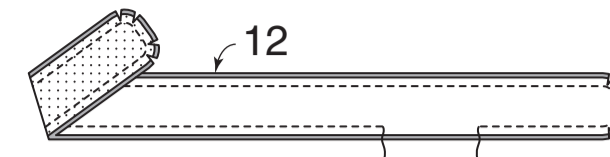
Dépliez chaque rentré sur l'extrémité de la fermeture et piquez le ruban sur le rentré.



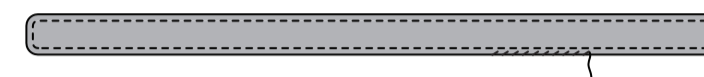
Relevez au fer le passant jusqu'au grand cercle sur le corsage dos. Piquez près du bord pressé.



Endroit contre endroit et ayant les bords non finis au même niveau, épinglez la CEINTURE (12) sur la parementure de ceinture. Piquez en couture de 1 cm, en laissant une ouverture pour retourner. Égalisez la couture ; crantez les courbes.

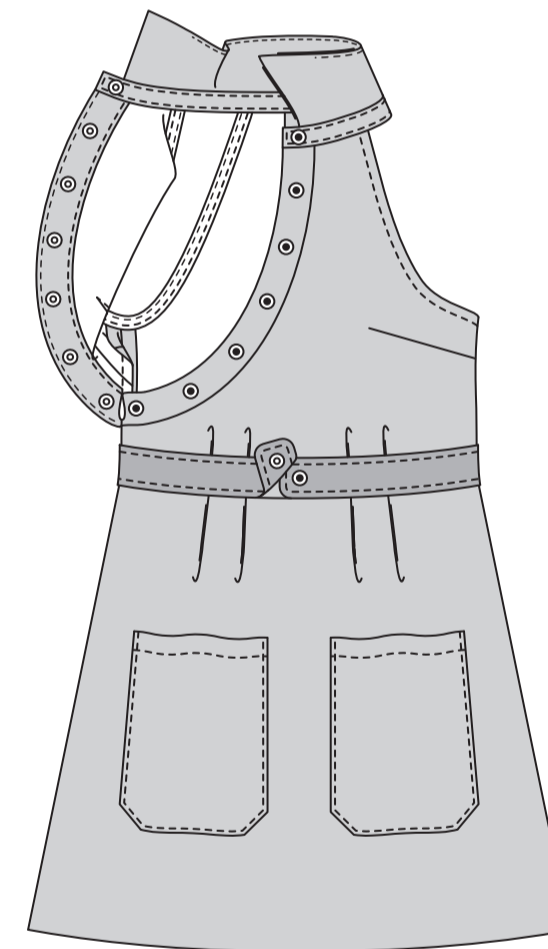


Retournez la ceinture ; pressez. Cousez en fermant l'ouverture aux POINTS COULÉS. SURPIQUEZ les bords finis.



FINITION

Posez le bouton-pression mâle sur l'extrémité droite de la ceinture et le bouton-pression femelle sur l'extrémité gauche de la ceinture, sur les petits cercles, en suivant la notice d'utilisation. Au moment de porter le vêtement, faites passer la ceinture dans le passant et fermez au bouton-pression sur le devant, en superposant l'extrémité droite de la ceinture à la gauche. Appliquez sept boutons-pression mâles sur la bande devant droit et le pied de col et sept boutons-pression femelles sur la bande devant gauche et le pied de col, sur les petits cercles, en suivant la notice d'utilisation.



Marquez la longueur. Relevez au fer l'ourlet le long de la marque. Marquez la profondeur de l'ourlet ; coupez également. Rentez au fer 6 mm sur le bord non fini. Piquez près du bord intérieur pressé.

