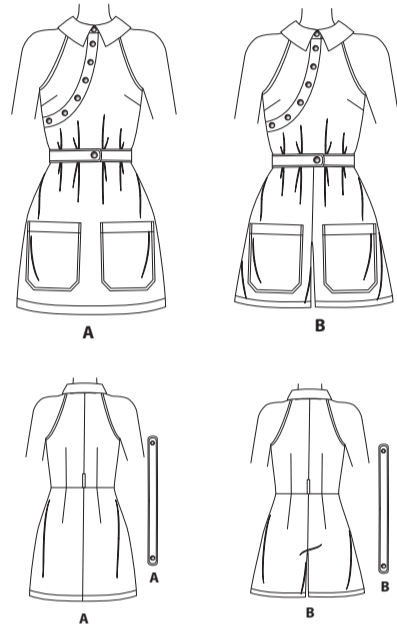
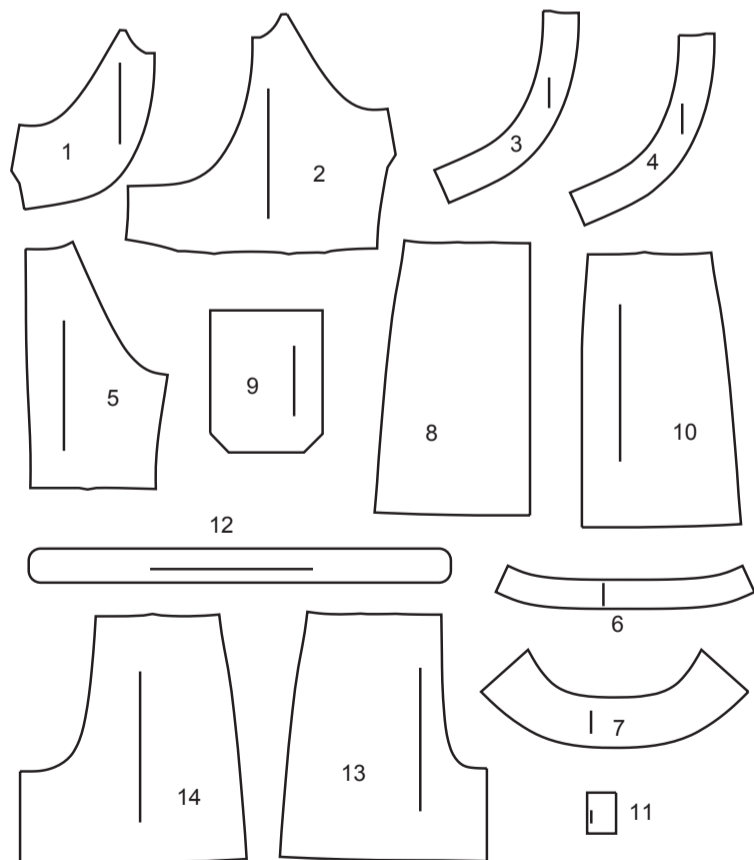


@duana_m_chandler



14 SCHNITTEILE



- 1 RECHTES VORD. OBERTEIL - A, B
- 2 LINKES VORD. OBERTEIL - A, B
- 3 RECHTES VORD. BAND - A, B
- 4 LINKES VORD. BAND - A, B
- 5 RÜCKW. OBERTEIL - A, B
- 6 KRAGENBAND - A
- 7 KRAGEN - A, B
- 8 ROCKVORDERTEIL- A
- 9 TASCHE - A, B
- 10 ROCKRÜCKENTEIL- A
- 11 TRÄGER- A, B
- 12 GÜRTEL - A, B
- 13 SHORTSVORDERTEIL- B
- 14 SHORTSRÜCKENTEIL - B

MUSTERMARKIERUNGEN

→ **FADENLAUF:** Legen Sie die Linie auf den geraden Fadenlauf des Stoffes, parallel zur Webkante oder zum Stoffbruch.

—|— **FALTLINE:** Legen Sie die Linie auf den Stoffbruch.

—|— **KNOPFLOCHMARKIERUNG:** Gibt die genaue Länge und Platzierung der Knopflöcher an.

× **KNOPFMARKIERUNG:** Zeigt die Platzierung der Knöpfe an.

▽ ▽ ○ □ ⊕ **KERBEN UND SYMBOLE:** Für passende Nähte und Ausführungsdetails.

⊕ Bezeichnet die Brustlinie, die Taillinie, die Hüfte und/oder den Bizeps. Die Maße beziehen sich auf den Umfang des fertigen Kleidungsstücks (Körpermaß + Trageerleichterung + Design-Erleichterung). Passen Sie das Schnittmuster bei Bedarf an. Die Maße schließen Falten, Biesen, Abnäher und Nahtzugaben aus.

NAHTZUGABE: 1.5 cm enthalten, sofern nicht anders angegeben, aber nicht auf dem Gewebe aufgedruckt.

GEGEBENENFALLS ANPASSEN

Verlängern oder verkürzen Sie an den Anpassungslinien (=) oder an den auf dem Muster angegebenen Stellen. Wenn eine größere Länge hinzugefügt wird, müssen Sie eventuell zusätzlichen Stoff kaufen.

ZUM VERKÜRZEN: Falten Sie entlang der Anpassungslinie. Machen Sie eine Falte mit der Hälfte der benötigten Menge. Aufkleben.

ZUM VERLÄNGERN: Schneiden Sie zwischen den Anpassungslinien. Verteilen Sie den Betrag nach Bedarf, halten Sie die Kanten parallel. Kleben Sie über das Papier.

Wenn die Änderungslinien nicht auf dem Gewebe liegen, verlängern oder kürzen Sie an der unteren Kante.

SCHNEIDEN UND MARKIEREN

SCHRUMPFEN Sie den **STOFF**, wenn er nicht als vorgeschrumpt gekennzeichnet ist. Drücken Sie.

KREISEN Sie die **ZEICHNUNG** für Modell, Größe, Stoffbreite.

Verwenden Sie das Auflageplan **MIT STRICHRICHTUNG** für Stoffe mit Einwegmustern, Strichrichtung, Flor oder Oberflächenschattierung. Da die meisten Maschenwaren Oberflächenschattierungen aufweisen, wird ein Auflageplan mit Strichrichtung verwendet.

Für **DOPPELTE DICKE (MIT STOFFBRUCH)** - falten Sie den Stoff rechts auf rechts.

* **DOPPELTE DICKE (OHNE STOFFBRUCH)** - Für Stoffe mit Strichrichtung falten Sie den Stoff quer, rechts auf rechts. Markieren Sie wie gezeigt. Schneiden Sie entlang der Querfalte des Stoffes (A). Drehen Sie die obere Lage um 180°, so dass die Pfeile in die gleiche Richtung zeigen, und legen Sie über die untere Lage, rechts auf rechts (B).

Für **EINZELNE DICKE** - legen Sie den Stoff mit der rechten Seite nach oben. (Für Pelzflor-Stoffe legen Sie die Florseite nach unten.)

★ Schneiden Sie zuerst die anderen Teile aus, so dass genügend Stoff zum Zuschneiden dieses Teils vorhanden ist. Öffnen Sie den Stoff. Schneiden Sie bei "Schnitt 1"-Teilen das Teil einmal auf einer einzelnen Dicke mit der Stoffseite nach oben auf der rechten Seite des Stoffes zu.

Das Schnittmuster kann Schnittlinien für mehrere Größen enthalten. Wählen Sie die richtige Schnittlinie oder die Schnittmusterlinie für Ihre Größe aus.

Legen Sie vor dem **SCHNEIDEN** alle Teile entsprechend dem Auflageplan auf den Stoff. Stecken Sie. (**Die Auflagepläne zeigen die ungefähre Position der Schnittmusterstücke; die Position kann je nach Schnittmustergröße variieren.**) Schneiden Sie **GENAU** aus, indem Sie die Kerben nach außen schneiden.

Bevor Sie das Schnittmuster entfernen, **ÜBERTRAGEN SIE DIE MARKIERUNGEN** und Konstruktionslinien auf die linke Seite des Stoffes, indem Sie die Methode mit Nadel und Kreidestift oder Pauspapier und Schneiderrad verwenden. Markierungen, die auf der rechten Seite des Stoffes benötigt werden, sollten Faden nachgezeichnet werden.

HINWEIS: Kästchen mit gestrichelten Linien (a! b! c!) in den Auflageplänen stellen Teile dar, die nach den angegebenen Maßen geschnitten wurden.

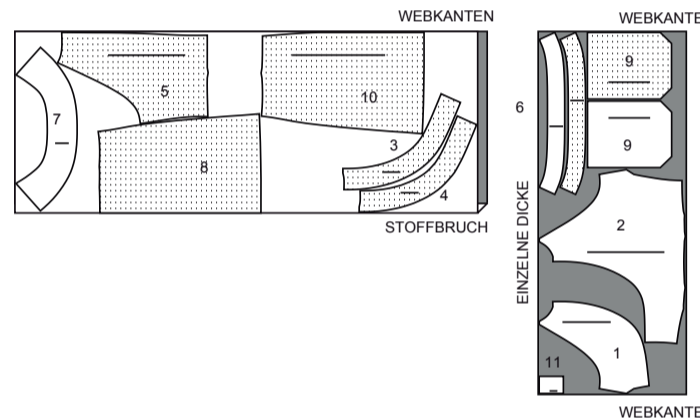
ZUSCHNITTPLÄNE

RECHTE MUSTERSEITE	LINKE MUSTERSEITE	RECHTE STOFFSEITE	LINKE STOFFSEITE

KLEID A

Teile: 1 2 3 4 5 6 7 8 9 10 11

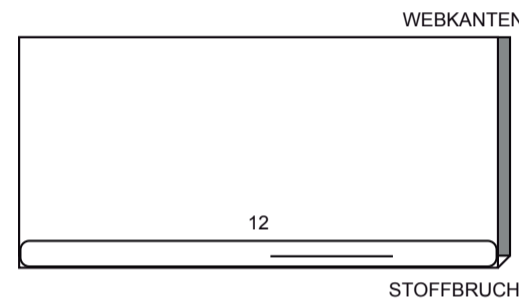
115 cm
mit Strichrichtung
Größen 8-10-12-14



GARNITURSTOFF A

Teile: 12

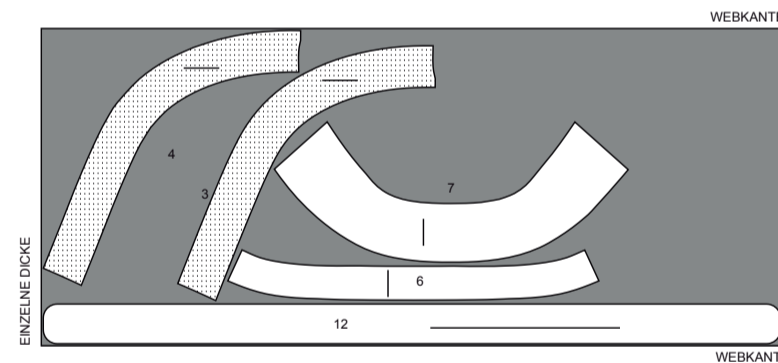
115 cm
mit Strichrichtung
alle Größen



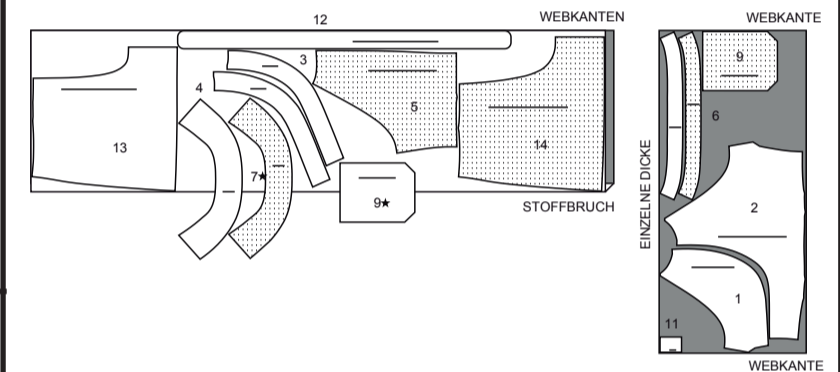
EINLAGE A B

Teile: 3 4 6 7 12

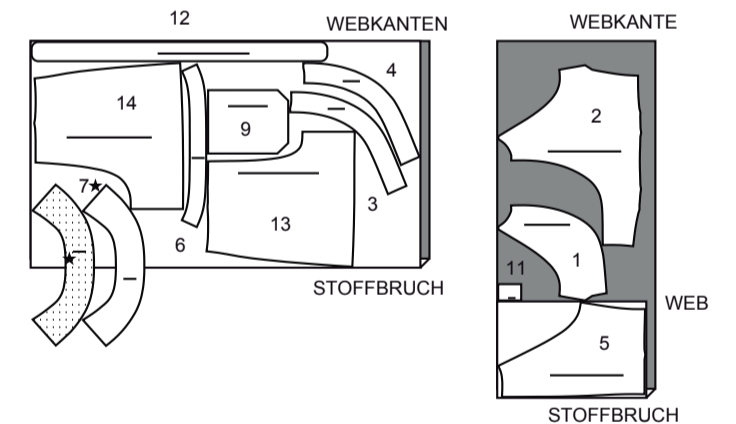
51 cm
ohne Strichrichtung
alle Größen



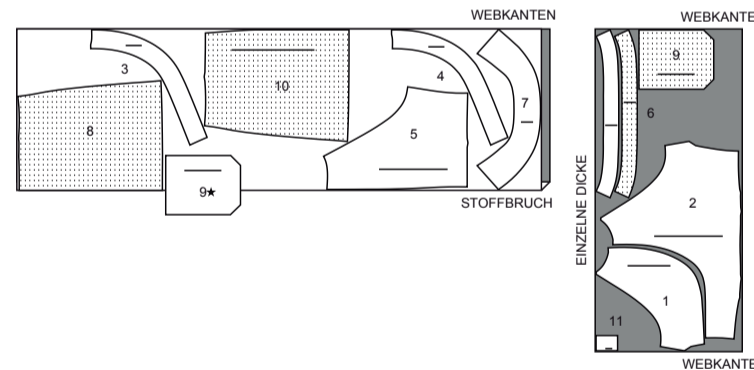
115 cm
mit Strichrichtung
Größen 14-16-18-20-22-24-26



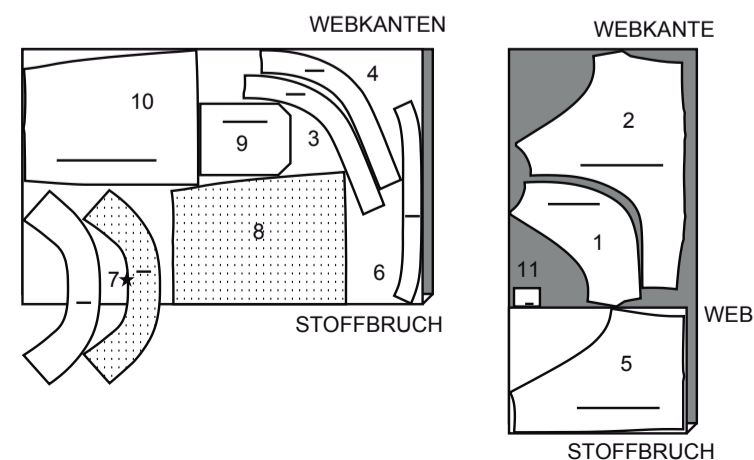
150 cm
mit Strichrichtung
Größen 8-10-12-14-16-18



115 cm
mit Strichrichtung
Größen 16 18 20 22 24 26



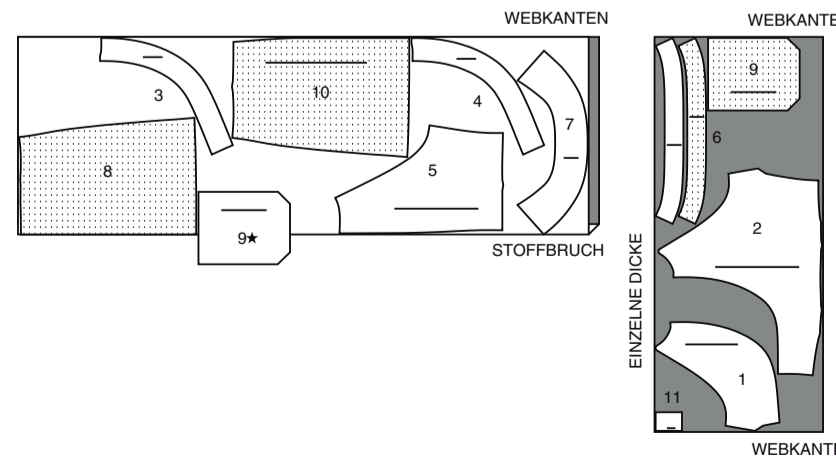
150 cm
mit Strichrichtung
alle Größen



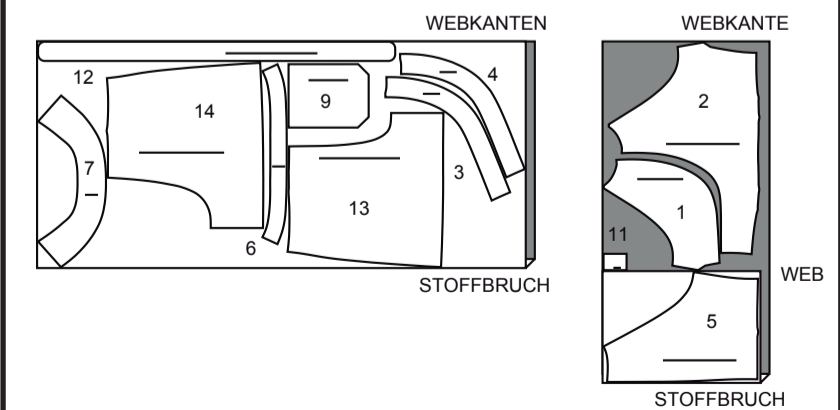
STRAMPLER B

Teile: 1 2 3 4 5 6 7 9 11 12 13 14

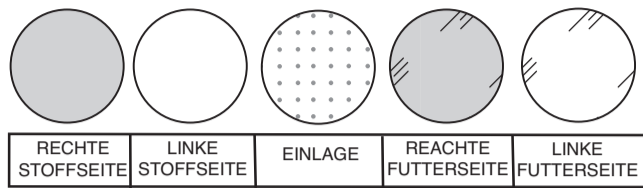
115 cm
mit Strichrichtung
Größen 10-12-14-16-18



115 cm
mit Strichrichtung
Größen 20-22-24-26

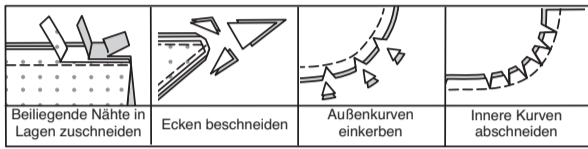


NÄHINFORMATIONEN STOFFSCHLÜSSEL



NAHTZUGABEN

Es sind 1.5 cm Nahtzugaben im Schnittmuster berücksichtigt, sofern nicht anders angegeben.



STECKEN UND ANPASSEN

Stecken oder heften Sie die Nähte, RECHTS AUF RECHTS, mit passenden Einkerbungen. Passen Sie das Kleidungsstück an, bevor Sie die Hauptnähte nähen.

BÜGELN

Bügeln Sie die Nahtzugaben flach; öffnen Sie sie dann, sofern nicht anders angegeben. Stecken Sie wo nötig, damit sie flach liegen.

GLOSSAR

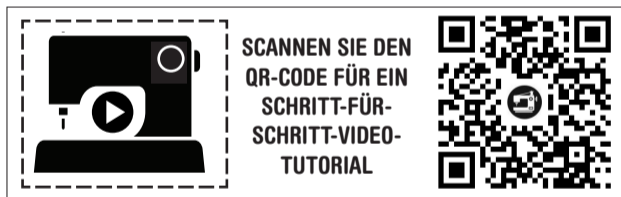
Nähbegriffe, die in der Nähanleitung in **FETTDRUCK** erscheinen, werden im Folgenden erklärt.

SÄUMEN- Nadel durch eine gefaltete Kante schieben, dann einen Faden des darunter liegenden Stoffes aufnehmen.

FESTSTEPHEN - Nähen Sie erneut 1.3 cm von der Naht entfernt innerhalb der Nahtzugabe.

ABSTEPHEN- Nähen Sie auf der Außenseite 6 mm von der Kante, der Naht oder der vorherigen Naht entfernt, wobei Sie den Nähfuß als Führung verwenden, oder nähen Sie an den in der Anleitung angegebenen Stellen.

UNTERSTEPHEN - Öffnen Sie den Besatz oder die Unterseite des Kleidungsstücks; nähen Sie auf der Nahtzugabe dicht an der Naht.



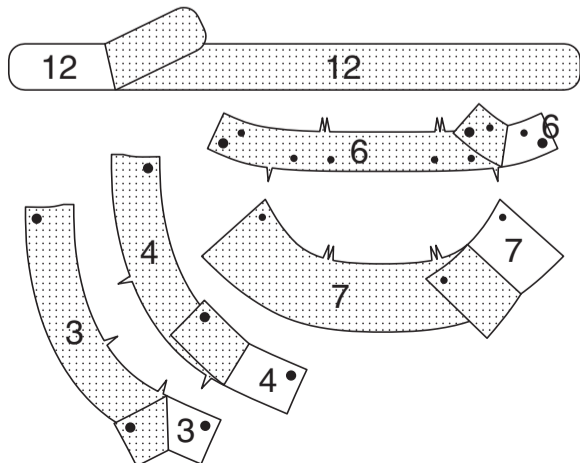
@duana_m_chandler

KLEID A, STRAMPLER B

HINWEIS: Unter jeder Unterüberschrift wird, sofern nicht anders angegeben, das erste Modell abgebildet.

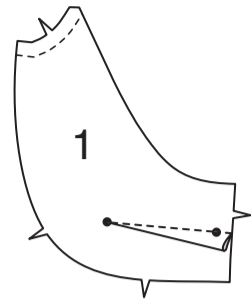
EINLAGE

Stecken Sie die Einlage auf der linken Seite der Abschnitte des RECHTEN VORD. BANDES (3), des LINKEN VORD. BANDES (4), des KRAGENBANDES (6), KRAGENS (7), und des GÜRTELS (12). Bügeln Sie gemäß den Anweisungen des Herstellers.

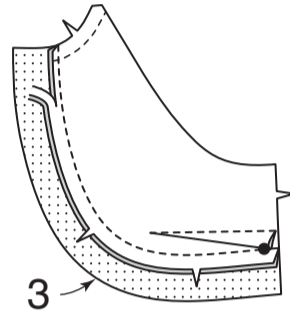


OBERTEIL

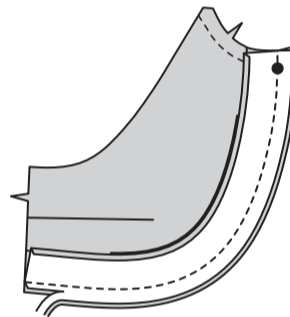
STEPHEN Sie die Halsausschnittkante des RECHTEN VORD. OBERTEILS (1) **FEST**. Steppen Sie den Abnäher. Abnäher nach unten bügeln.



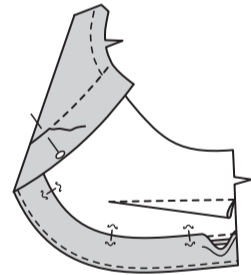
Rechts auf rechts stecken Sie das RECHTE VORD. BAND (3) auf das rechte vord. Oberteil, wobei die Kerben übereinstimmen. Nähen Sie. Bügeln Sie das Band nach außen, bügeln Sie die Naht zum Band hin.



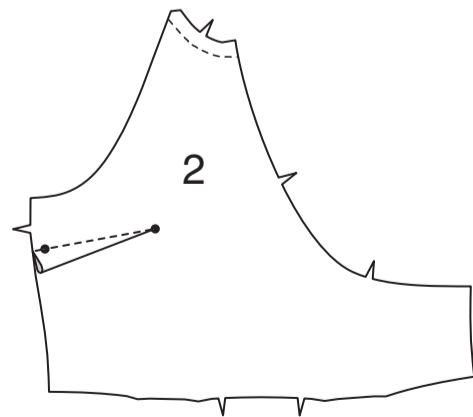
Bügeln Sie unter 1.3 cm an der gekerbten Kante des Besatzes des rechten vord. Bandes Beschneiden Sie auf 6 mm. Stecken Sie auf der Außenseite den Bandbesatz so an das Band, dass die gebogenen, ungekerbten Kanten gleichmäßig sind. Nähen Sie. Beschneiden Sie die Naht; schneiden Sie die Kurven ein.



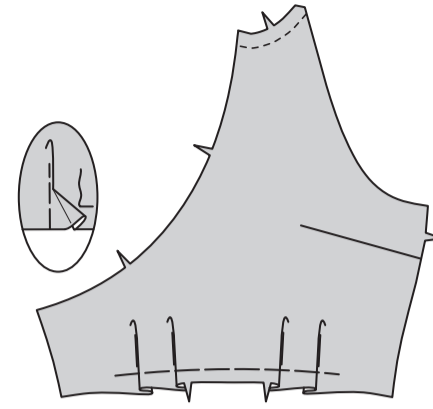
STEPHEN Sie den Besatz **UNTER**. Wenden Sie den Besatz nach innen; bügeln Sie. Stecken Sie die gebügelte Besatzkante über die Naht und platzieren Sie die Stecknadeln auf der Außenseite. Nähen Sie auf der Aussenseite im Nahtgraben, fangen Sie dabei die gebügelte Kante des Besatzes auf der Innenseite ein.



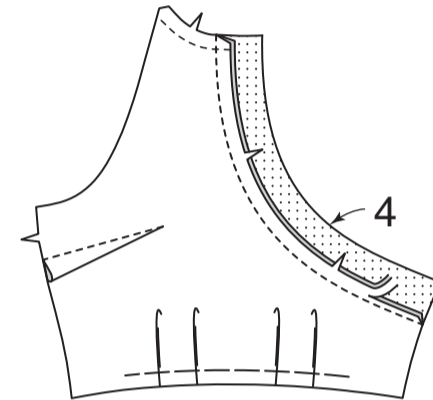
STEPHEN Sie die Halsausschnittkante des LINKEN VORD. OBERTEILS (2) **FEST**. Steppen Sie den Abnäher. Abnäher nach unten bügeln.



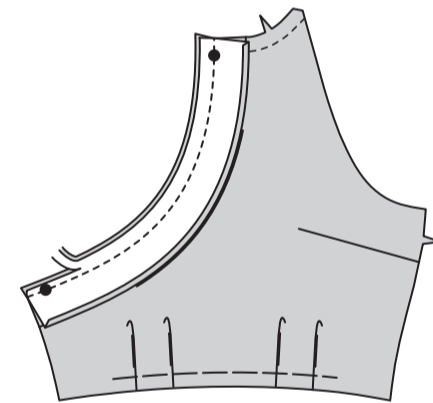
Für die Faltenbildung im linken vord. Oberteil falten Sie auf der Außenseite entlang der durchgezogenen Linien. Bringen Sie die Falten zu den gestrichelten Linien; stecken Sie sie fest. Heften Sie über die Schnittkante.



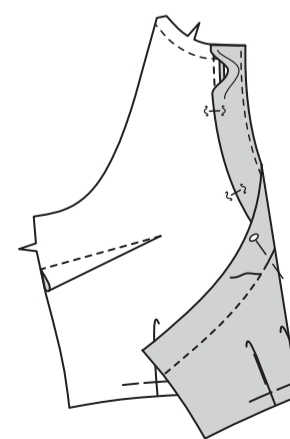
Rechts auf rechts stecken Sie das LINKE VORD. BAND (4) auf das rechte linke vord. Oberteil, wobei die Kerben übereinstimmen. Nähen Sie. Bügeln Sie das Band nach außen, bügeln Sie die Naht zum Band hin.



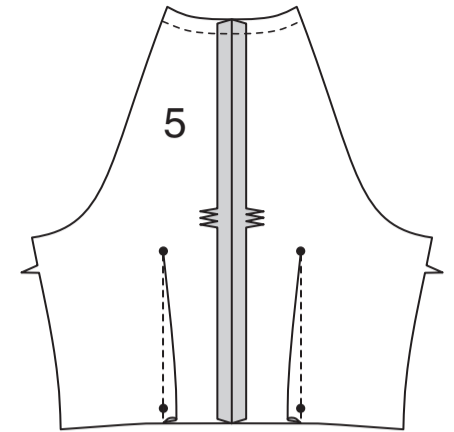
Bügeln Sie unter 1.3 cm an der gekerbten Kante des Besatzes des linken vord. Bandes. Beschneiden Sie auf 6 mm. Stecken Sie auf der Außenseite den Bandbesatz so an das Band, dass die gebogenen, ungekerbten Kanten gleichmäßig sind. Nähen Sie. Beschneiden Sie die Naht; schneiden Sie die Kurven ein.



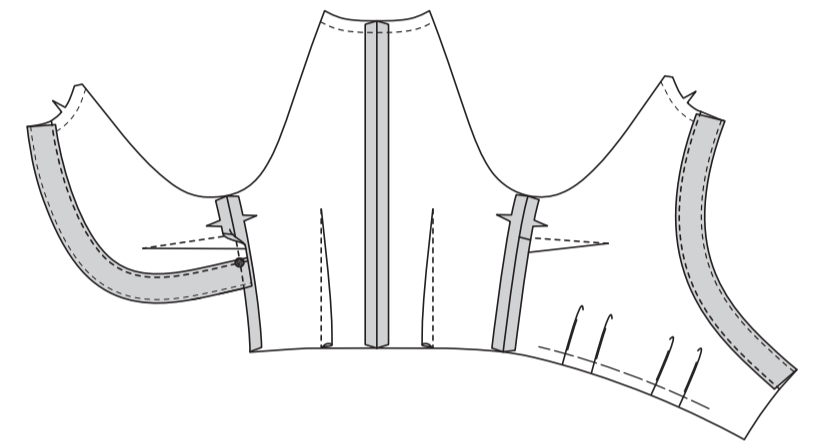
STEPHEN Sie den Besatz **UNTER**. Wenden Sie den Besatz nach innen; bügeln Sie. Stecken Sie die gebügelte Besatzkante über die Naht und platzieren Sie die Stecknadeln auf der Außenseite. Nähen Sie auf der Außenseite im Nahtgraben, fangen Sie dabei die gebügelte Kante des Besatzes auf der Innenseite ein.



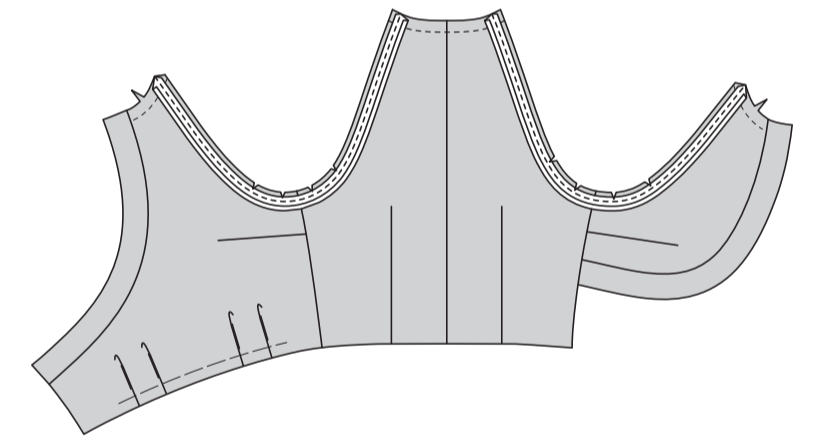
STEPHEN Sie die Halsausschnittkante des RÜCKW. OBERTEILS (5) **FEST**. Nähen Sie die hintere Mittelnaht. Nähen Sie die Abnäher. Bügeln Sie die Abnäher zur Mitte hin.



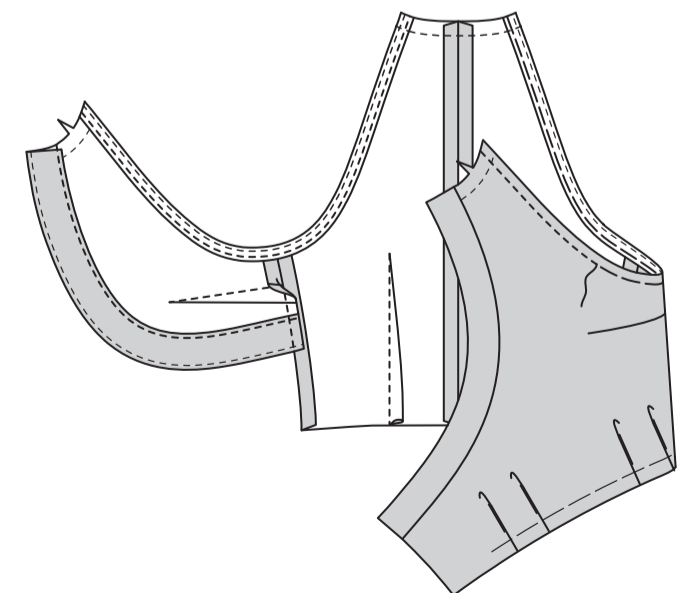
Nähen Sie das rechte vord. Oberteil an den Seitennähten auf das rückw. Oberteil, wobei die großen Punkte und Kerben übereinstimmen. Nähen Sie das linke vordere Oberteil an das rückw. Oberteil, wobei die Kerben übereinstimmen.



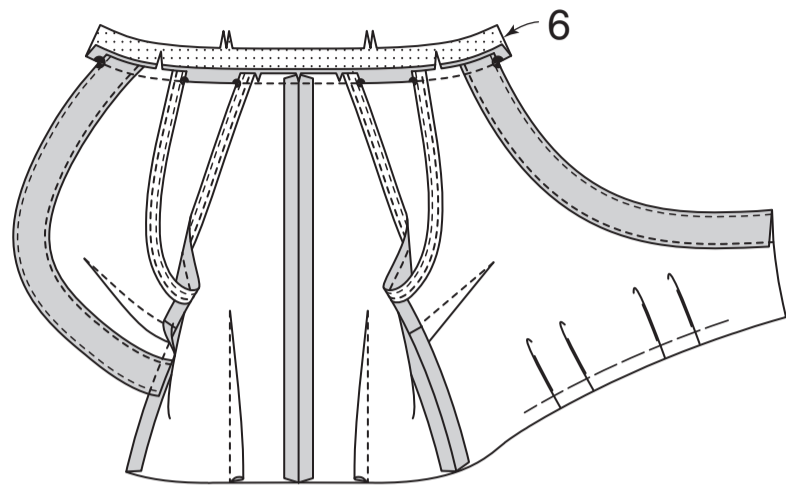
Öffnen Sie eine Kante des einfach gefalteten Schrägbandes. Stecken Sie das Band rechts auf rechts an die Armausschnittkante, so dass die Schnittkanten gerade sind. Nähen Sie eine 1 cm lange Naht. Beschneiden Sie die Naht; schneiden Sie die Kurven ein.



STEPHEN Sie das Band **UNTER**. Wenden Sie das Band nach innen; bügeln Sie. Heften Sie dicht an der Innenkante des Bandes. Auf der Außenseite wie geheftet absteppen.



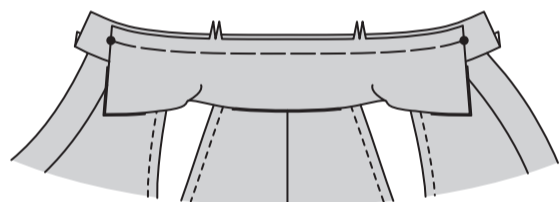
Schneiden Sie die Halsausschnittkante des Oberteils an der Steppnaht ein. Rechts auf rechts die eingekerbte Kante des KRAGENBANDES (6) an der Halskante feststecken, wobei die rückwärtigen Mitten und die großen Punkte übereinstimmen und die kleinen Punkte an den Armausschnittkanten liegen. (Das Kragenband reicht 1.5 cm über die vorderen Öffnungskanten hinaus.) Nähen Sie die Halsausschnittkante. Beschneiden Sie die Naht; schneiden Sie die Kurven ein. Bügeln Sie das Band nach außen; bügeln Sie die Naht zum Band hin.



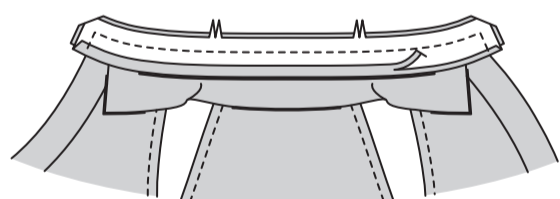
Rechts auf rechts nähen Sie den Besatz an den KRAGEN (7), sodass die Schnittkanten bündig abschliessen, lassen Sie dabei die eingekerbten Kanten offen. Beschneiden Sie die Naht und die Ecken.



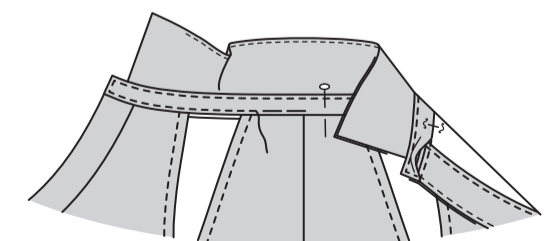
STEPHEN Sie den Besatz **UNTER**. Wenden Sie den Kragen; bügeln Sie. Heften Sie die Schnittkanten maschinell zusammen. Rechts auf rechts stecken Sie den Kragen (Besatzseite) auf das Halsausschnittband, sodass die Schnittkanten bündig abschliessen und die hinteren Mitten und Doppelkerben übereinstimmen, dabei die Enden an den kleinen Punkten platzieren. Heften Sie mit der Maschine.



Bügeln Sie unter 1.5 cm an der einfachen eingekerbten Kante des Halsbandes; schneiden Sie auf 6 mm zu. Rechts auf rechts stecken Sie den Besatz des Halsbandes auf das Halsband (über den Kragen), wobei die Mitten übereinstimmen. Nähen Sie das Vorderteil und die doppelt gekerbte Kante. Beschneiden Sie die Naht und die Ecken; schneiden Sie die Kurven ein.

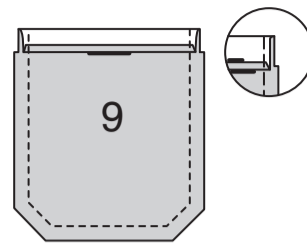


Wenden Sie den Bandbesatz nach innen; bügeln Sie. Stecken Sie die gebügelte Kante des Besatzes über die Naht und die gebügelt Kanten zwischen den kleinen Punkten zusammen, wobei Sie die Stecknadeln auf der Außenseite platzieren. Nähen Sie auf der Außenseite dicht an allen Kanten des Halsbandes, fangen Sie dabei die gebügelte Kante des Besatzes auf der Innenseite ein.

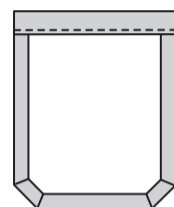


TASCHE A, B

Bügeln Sie unter die obere Schnittkante der TASCHE (9). Drehen Sie die obere Kante entlang der Falzlinie nach außen, so dass ein Besatz entsteht. Nähen Sie entlang der Nahtlinie an den Schnittkanten. Schneiden Sie die Nahtzugabe im Bereich des Besatzes auf 6 mm zurück.

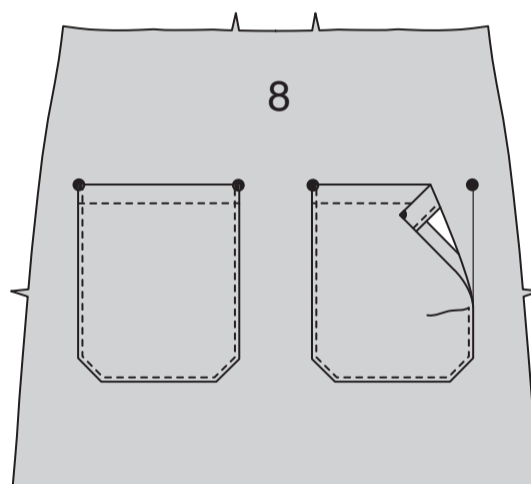


Drehen Sie die Ecken auf die rechte Seite und wenden Sie den Besatz auf die linke Seite; bügeln Sie ihn und bügeln Sie entlang der Naht unter die Schnittkanten. Nähen Sie den Besatz neben der inneren Kante.

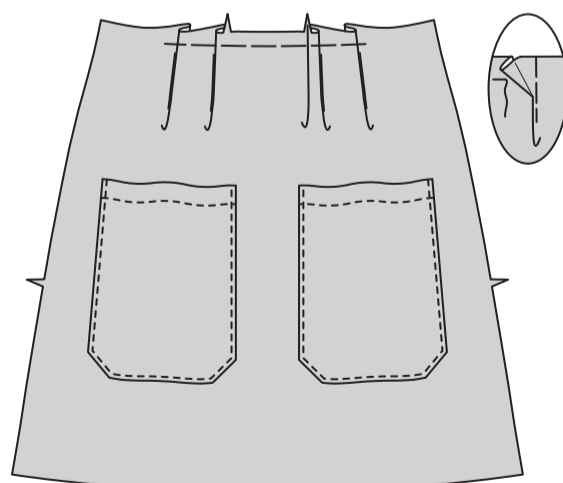


ROCK A

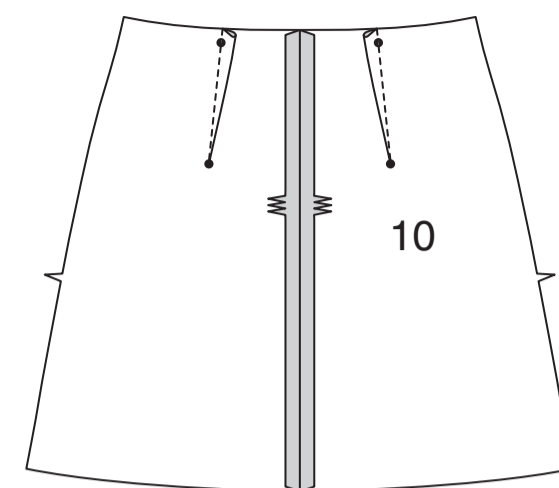
Stecken Sie die Tasche auf der Außenseite entlang der Platzierungslinie mit den oberen Ecken an den großen Punkten auf das ROCKVORDERTEIL (8). Nähen Sie dicht an den Seiten- und Unterkanten.



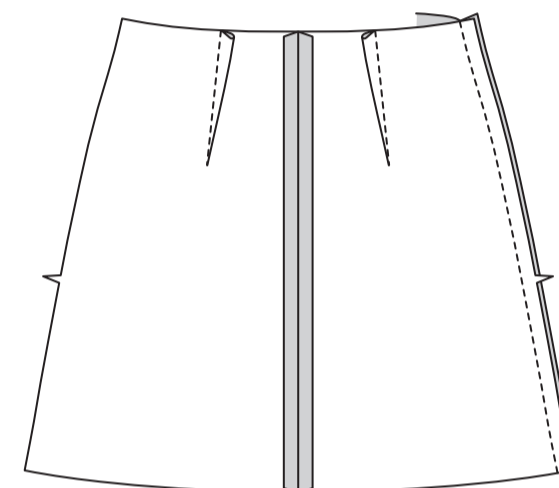
Um Falten im Rockvorderteil zu bilden, falten Sie auf der Außenseite entlang der durchgezogenen Linien. Bringen Sie die Falten zu den gestrichelten Linien; stecken Sie sie fest. Heften Sie über die Schnittkante.



Nähen Sie die hintere Mittelnaht des ROCKRÜCKENTEILS (10). Bilden Sie Abnäher. Bügeln Sie die Abnäher zur Mitte hin.

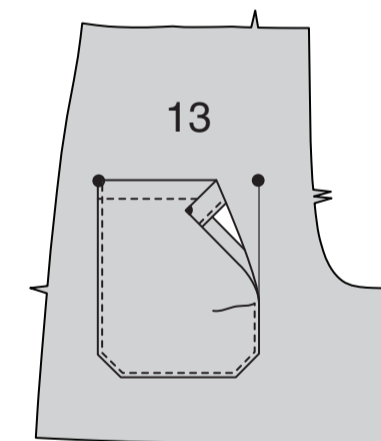


Nähen Sie das Rockvorderteil an der linken Seitennaht auf das Rückenteil.

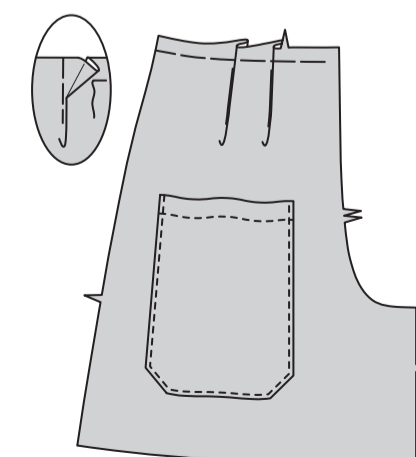


SHORTS B

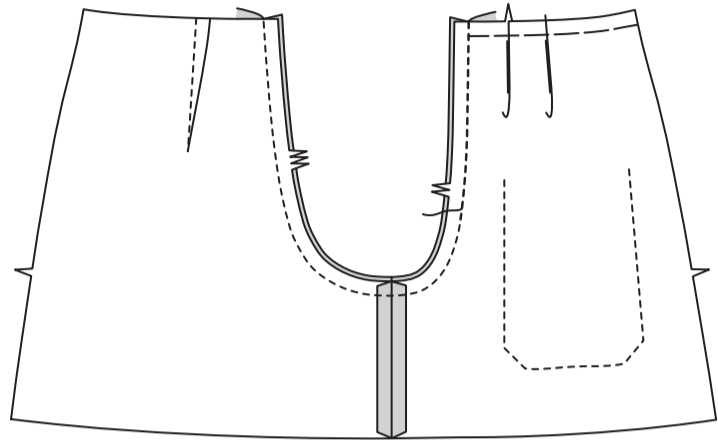
Stecken Sie die Tasche auf der Außenseite entlang der Platzierungslinie mit den oberen Ecken an den großen Punkten auf das SHORTSVORDERTEIL (13). Nähen Sie dicht an den Seiten- und Unterkanten.



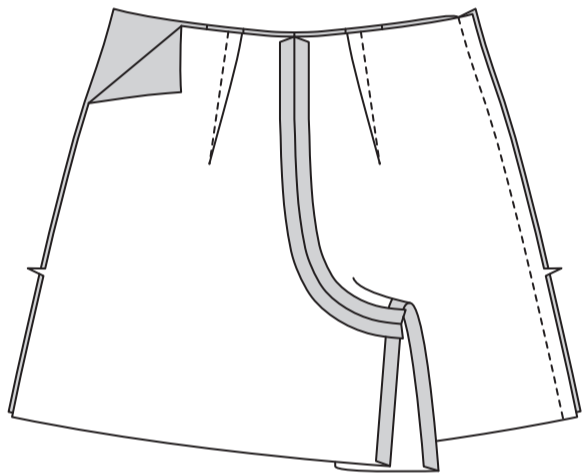
Um Falten im Shortsvorderteil zu bilden, falten Sie auf der Außenseite entlang der durchgezogenen Linien. Bringen Sie die Falten zu den gestrichelten Linien; stecken Sie sie fest. Heften Sie über die Schnittkante.



Machen Sie Abnäher im SHORTSRÜCKENTEIL (14). Bügeln Sie die Abnäher zur Mitte hin. Stecken Sie das Shortsvorderteil an den inneren Beinnähten auf das Shortsrückenteil, wobei die Kerben übereinstimmen. Nähen Sie die Naht. Stecken Sie rechts auf rechts die Mittelnäht, die Innenbeinnähte und die Kerben zusammen. Nähen Sie. Zur Verstärkung der Naht nähen Sie erneut über die erste Naht.

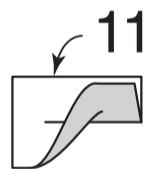


Nähen Sie das Shortsvorderteil an der linken Seitennaht auf das Shortsrückenteil.

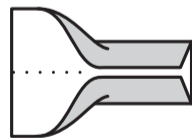


FÜR BEIDE MODELLE WIE FOLGT FORTFAHREN

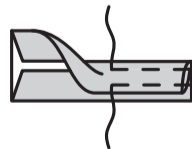
Links auf links falten Sie den TRÄGER (11) in der Hälfte, der Länge nach. Bügeln und eine Falte eindrücken.



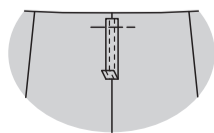
Öffnen Sie die langen Kanten des Trägers und drehen Sie sie auf die linke Seite, so dass sie sich an der Falte treffen. Bügeln Sie.



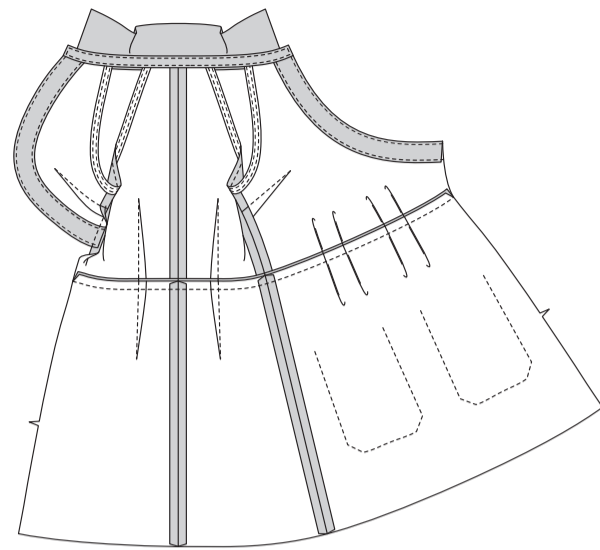
Falten Sie der Träger der Länge nach zur Hälfte und bringen Sie die gebügelten Kanten zusammen. Nähen Sie dicht an den beiden Längskanten.



Bügeln Sie unter 1 cm am oberen Ende des Trägers. Lappen Sie das untere Ende des Trägers an der hinteren Mitte über die Nahtlinie, so dass das Ende 1 cm in die Nahtzugabe hineinragt.

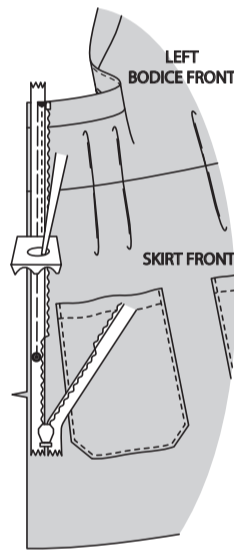


Nähen Sie den Rock oder die Shorts an der Taillenkante an das Oberteil, wobei die Mittelpunkte, Nähte und Kerben übereinstimmen. Bügeln Sie die Naht zum Oberteil hin.

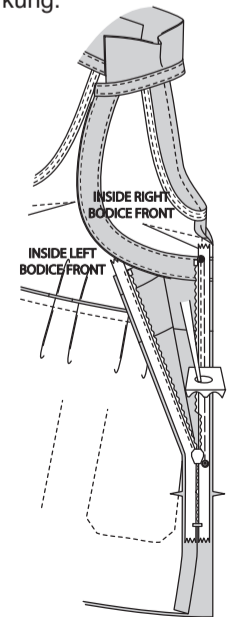


HINWEIS: Der Reißverschluss ist länger als die Reißverschlussöffnung und wird nach dem Einsetzen des Reißverschlusses angepasst. Nähen Sie den unsichtbaren Reißverschluss mit einem unsichtbaren Reißverschlussfuß.

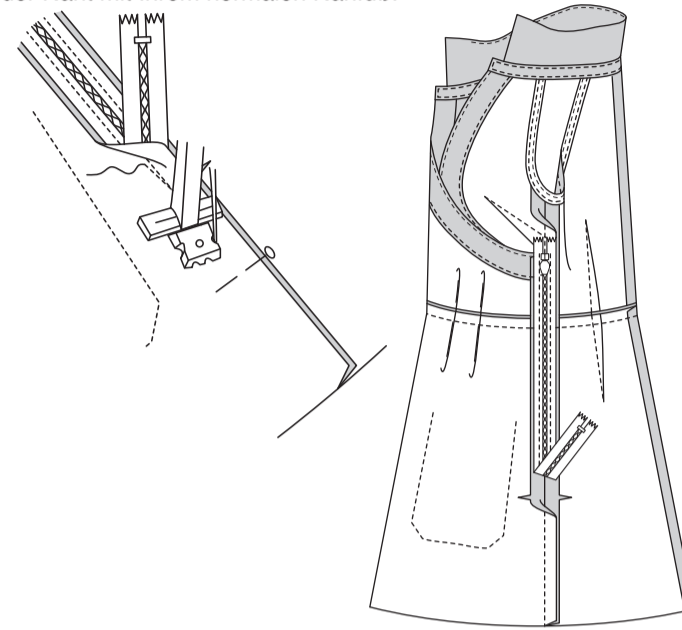
Öffnen Sie den Reißverschluss und bügeln Sie das Band mit einem kühlen Bügeleisen. Stecken Sie auf der Außenseite die rechte Seite des Reißverschlusses mit der Vorderseite nach unten auf die linke Seitenkante des Oberteils, wie gezeigt. Legen Sie die Spule entlang der Nahtlinie, das Band innerhalb der Nahtzugabe und den oberen Anschlag an den oberen großen Punkt, wie abgebildet. Heften Sie mit der Hand entlang der Mitte des Bandes. Positionieren Sie den Reißverschlussfuß am oberen Ende des Reißverschlusses mit der rechten Nut des Fußes über der Spule. Nähen Sie entlang des Bandes bis zum unteren großen Punkt. Steppen Sie mit Rückstichen zur Verstärkung.



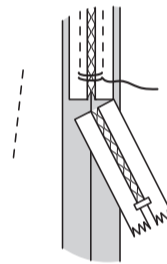
Stecken Sie die verbleibende Hälfte des Reißverschlusses an der rechten Vorderkante des Oberteils fest, wobei die Spule entlang der Nahtlinie, das Band innerhalb der Nahtzugabe und der obere Anschlag am oberen großen Punkt liegen sollte, wie gezeigt. Achten Sie darauf, dass die oberen und unteren Kanten des Kleidungsstücks gleichmäßig sind. Heften Sie mit der Hand entlang der Mitte des Bandes. Positionieren Sie den Reißverschlussfuß am oberen Ende des Reißverschlusses mit der LINKEN Rille über der Spule. Nähen Sie entlang des Bandes bis zum unteren großen Punkt. Steppen Sie mit Rückstichen zur Verstärkung.



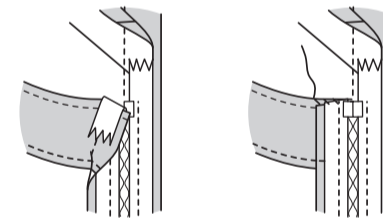
Schließen Sie den Reißverschluss und prüfen Sie, ob er von außen unsichtbar ist. Ziehen Sie die freien Enden des Reißverschlussbandes von der Nahtzugabe weg. Stecken Sie die verbleibende rechte Seitennaht unterhalb des Reißverschlussfuß ganz nach links, sodass die Nadel durch die äußere Kerbe des Fußes geht. Beginnen Sie mit dem Nähen der Naht 6 mm oberhalb des untersten Stiches und leicht nach links. Nähen Sie die Naht etwa 7.5 cm lang. Nähen Sie den Rest der Naht mit Ihrem normalen Nähfuß.



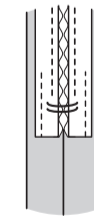
Der Reißverschluss ist länger als die Öffnung. Verwenden Sie einen starken Faden und nähen Sie mit der Hand ein paar kleine Stiche über die Enden der Spulen am Ende der Öffnung. Schneiden Sie das untere Ende des Reißverschlussbandes bis auf 1.5 cm an die Handstiche heran ab.



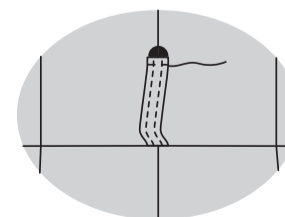
Wenden Sie das obere Ende des Reißverschlussbandes über die linke vordere Nahtzugabe. **SÄUMEN** Sie an die obere Kante des linken vorderen Bandes.



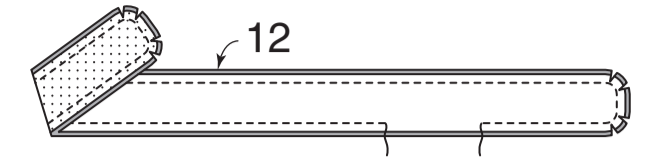
Öffnen Sie jede Nahtzugabe am Ende des Reißverschlusses und nähen Sie das Band an die Nahtzugabe.



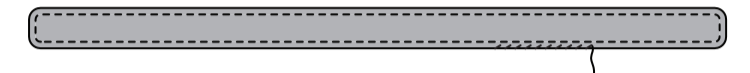
Bügeln Sie den Träger bis zum großen Punkt auf dem rückw. Oberteil. Nähen Sie dicht an der gebügelten Kante.



Stecken Sie den GÜRTEL (12) rechts auf rechts auf den Gürtelbesatz, die Schnittkanten sind gerade. Nähen Sie eine 1 cm lange Naht, lassen Sie dabei eine Öffnung zum Wenden. Beschneiden Sie die Naht; schneiden Sie die Kurven ein.

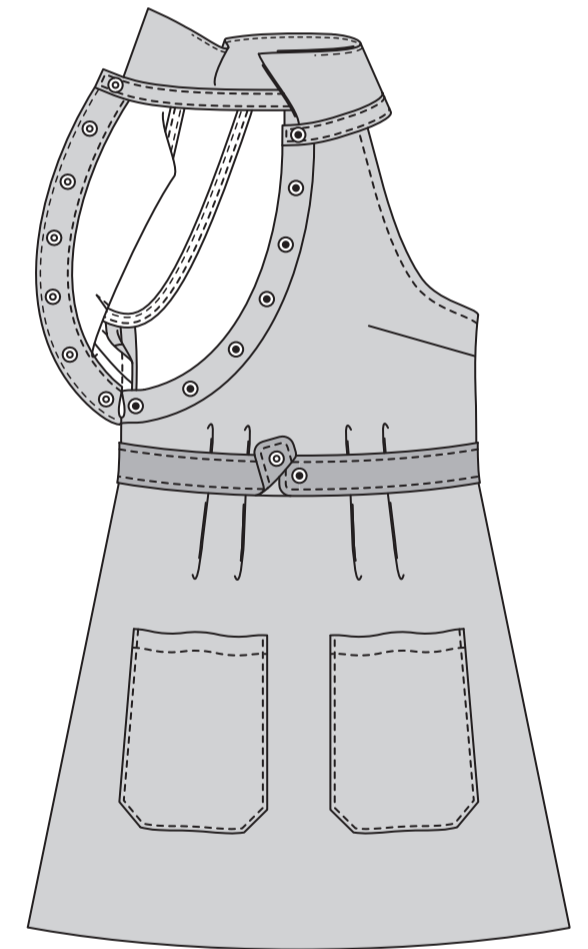


Wenden Sie den Gürtel; bügeln Sie. **SÄUMEN** Sie die Öffnung geschlossen. **STEPHEN** Sie die fertigen Kanten **AB**.



ABSCHLUSS

Knopfteil des Druckknopfes am rechten Ende des Gürtels und Steckteil am linken Ende des Gürtels an kleinen Punkten gemäß den Anweisungen des Herstellers anbringen. Den Gürtel durch den Träger fädeln und beim Tragen vorne einschnappen lassen, wobei das rechte Ende des Gürtels über das linke gelegt wird. Sieben Hakenabschnitte der Druckknöpfe am rechten vorderen Band und am Kragenband und sieben Ösenabschnitte am linken vorderen Band und am Kragenband an kleinen Punkten gemäß den Anweisungen des Herstellers anbringen.



Markieren Sie die Länge. Bügeln Sie den Saum entlang der Markierung nach oben. Markieren Sie die Tiefe des Saums; beschneiden Sie gleichmäßig. Bügeln Sie unter 6 mm an der Schnittkante. Nähen Sie dicht an der inneren gebügelten Kante.

