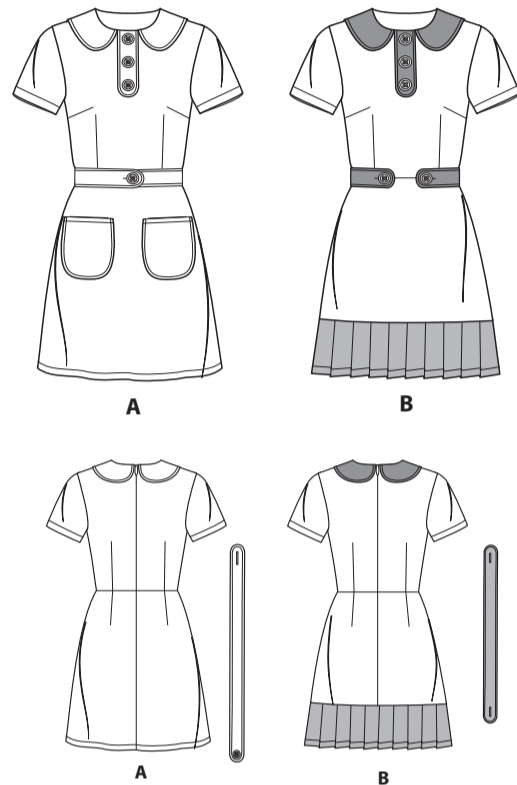
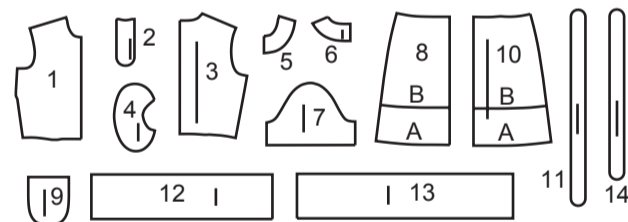




@gwenstella.made



14 PIÈCES DU PATRON



- 1 CORSAGE DEVANT – A, B
- 2 PATTE DE FERMETURE – A, B
- 3 CORSAGE DOS – A, B
- 4 COL – A, B
- 5 PAREMENTURE DEVANT – A, B
- 6 PAREMENTURE DOS – A, B
- 7 MANCHE – A, B
- 8 JUPE DEVANT – A, B
- 9 POCHE – A
- 10 JUPE DOS – A, B
- 11 CEINTURE – A
- 12 BANDE DEVANT ET DOS – B
- 13 BANDE CÔTÉ – B
- 14 CEINTURE – B

MARQUES DU PATRON

- LIGNE DE DROIT-FIL:** Posez sur le droit-fil du tissu parallèle à la lisière ou à la pliure.
 - LIGNE DE PLIURE:** Placez la ligne sur la pliure du tissu.
 - MARQUE DE BOUTONNIÈRE:** Indique la longueur exacte et l'emplacement des boutonsnières.
 - MARQUE DE BOUTON:** Indique l'emplacement du bouton.
 - REPÈRES ET SYMBOLES:** Pour faire coïncider les coutures et les détails d'assemblage.
- Indique la Ligne de Poitrine, Ligne de Taille, les Hanches et/ou le Tour de Bras. Les Mesures font référence à la circonférence du Vêtement Fini (Mesures du corps + Aisance confort + Aisance mode). Ajustez le patron si nécessaire. La mesure ne comprend pas les plis, les pinces et les rentrés.
- RENTRÉ DE COUTURE COMPRIS:** 1.5cm, sauf différemment indiqué, mas pas imprimé sur le patron.

ADAPTER SI NÉCESSAIRE

- ALLONGER OU RACCOURCIR:** Allongez ou raccourcissez aux lignes d'ajustement (=) ou où il est indiqué sur le patron. S'il faut ajouter une longueur considérable, vous pouvez acheter du tissu supplémentaire.
 - POUR RACCOURCIR:** Pliez le long de la ligne d'ajustement. Faire une pliure la moitié de la quantité nécessaire. Adhère en place.
 - POUR ALLONGER:** Coupez entre les lignes d'ajustement. Étendez la quantité nécessaire, en tenant les bords parallèles. Adhère sur le papier.
- Lorsque les lignes de Modification ne se trouvent pas sur le patron, allongez ou raccourcissez au bord inférieure.

RÉTRÉCISSEZ LE TISSU qui n'est pas étiqueté prérétrécit. Repassez.

ENFERMEZ LE PLAN DE COUPE pour le Modèle, la Taille, la Largeur du Tissu. Utilisez les plans de coupe **AVEC SENS** pour les tissus à dessins dans une seule direction, sens, poil ou surfaces nuancées. Puisque la plupart de tissus de tricot ont la surface nuancée, on utilise un plan de coupe avec sens.

Pour les **ÉPAISSEURS DOUBLES (AVEC PLIURE)**, pliez le tissu endroit contre endroit.

* **ÉPAISSEURS DOUBLES (SANS PLIURE)** - Pour les tissus avec sens, pliez le tissu transversalement, endroit contre endroit. Marquez comme illustré. Coupez le long de la pliure transversale du tissu (A). Retournez l'épaisseur supérieure sur 180° pour que les flèches aillent dans la même direction et posez-la sur l'épaisseur inférieure, endroit contre endroit (B).

Pour une **SEULE ÉPAISSEUR** - Posez le tissu, endroit vers le haut. (Pour les Tissus à Fourrure, placez le poil vers le bas).

COUPER ET MARQUER

★ Coupez d'abord les autres pièces, en laissant assez de tissu pour couper cette pièce. Ouvrez le tissu. Pour les pièces "Coupez 1", coupez la pièce une fois sur une épaisseur simple avec la pièce vers le haut sur l'endroit du tissu.

La pièce du patron peut avoir des lignes de coupe pour plusieurs tailles. Choisissez la ligne de coupe correcte ou les pièces de patron pour votre taille.

Avant de **COUPER**, placez toutes les pièces sur le tissu selon le plan de coupe. Epinglez. (**Les plans montrent l'emplacement approximatif des pièces de patron, lequel peut varier selon la taille du patron**). Coupez **EXACTEMENT**, en maintenant les repères vers l'extérieur.

Avant d'enlever le patron, **REPORTEZ LES MARQUES** et les lignes d'assemblage sur l'Envers du Tissu, en utilisant la méthode à Epingle et à Craie ou le Papier à Calquer et la Roulette de Couturière. Les marques nécessaires sur l'endroit du tissu doivent être faites au fil.

NOTE: Les parties encadrées avec des pointillées (a! b! c!) dans les plans représentent les pièces coupées selon les mesures données.

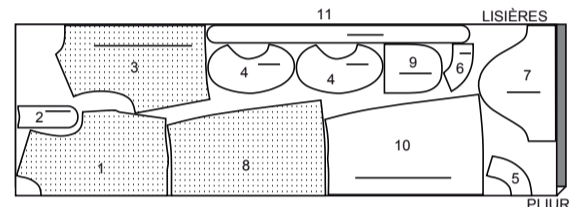
PLANS DE COUPE

ENDROIT DU PATRON	ENVERS DU PATRON	ENDROIT DU TISSU	ENVERS DU TISSU
-------------------	------------------	------------------	-----------------

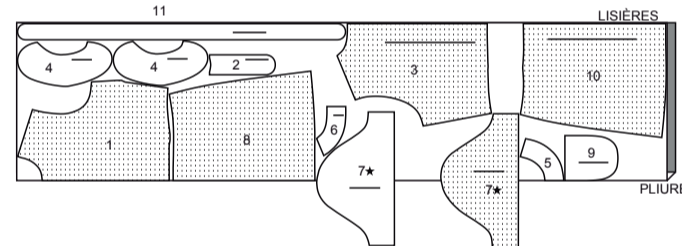
ROBE A

utilisez les pièces 1 2 3 4 5 6 7 8 9 10 11

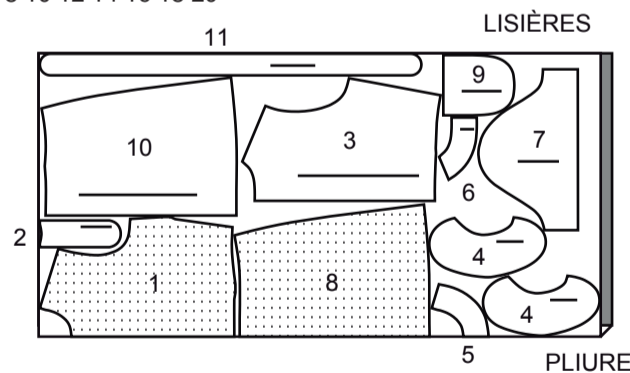
115 cm avec sens
tailles 8 10 12 14



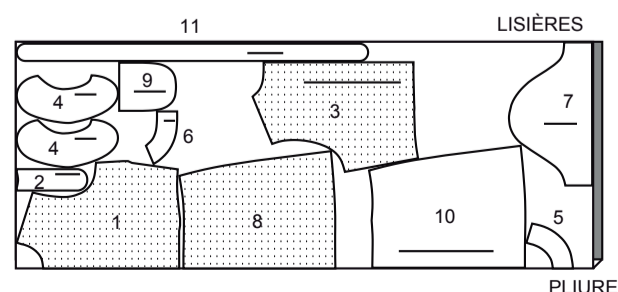
115 cm avec sens
tailles 16 18 20 22 24 26



150 cm avec sens
tailles 8 10 12 14 16 18 20



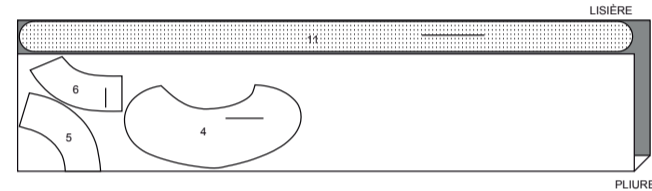
115 cm avec sens
tailles 22 24 26



ENTOILAGE A

utilisez les pièces 4 5 6 11

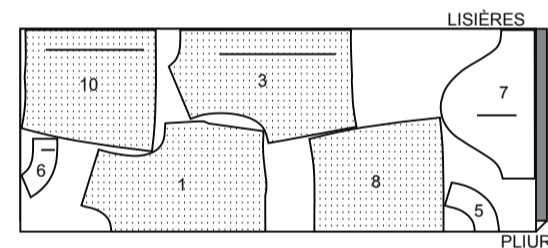
51 cm toutes les tailles



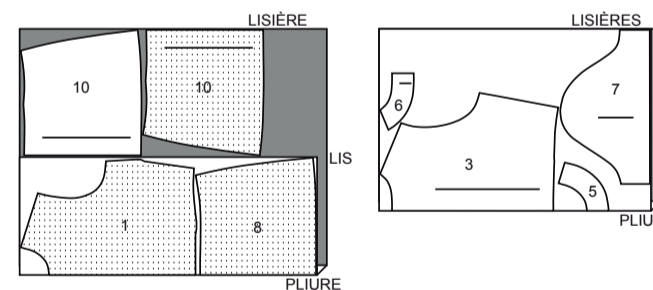
ROBE B

utilisez les pièces 1 3 5 6 7 8 10

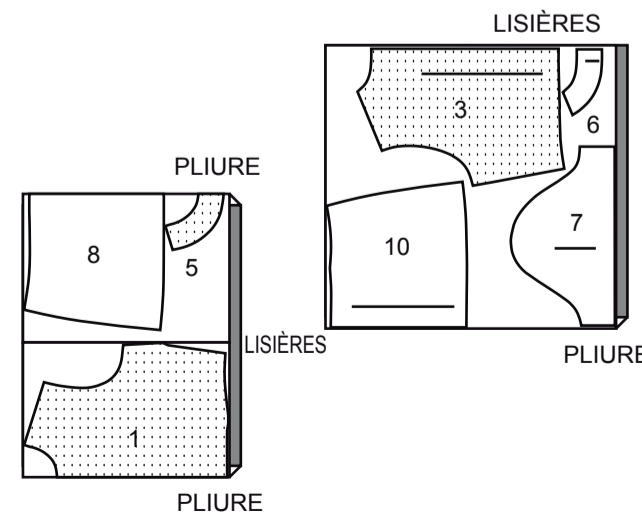
115 cm avec sens
tailles 8 10 12 14 16 18



115 cm avec sens
tailles 20 22 24 26



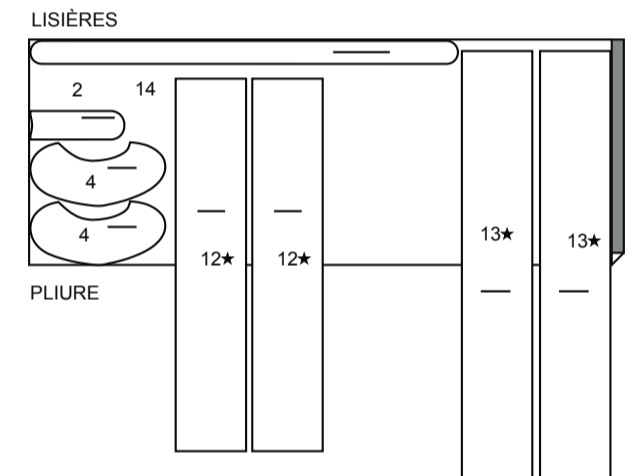
150 cm avec sens
toutes les tailles



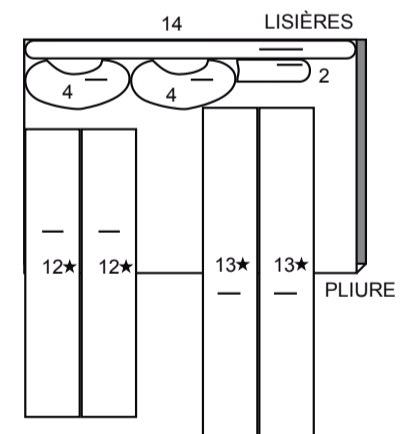
CONTRASTE B

utilisez les pièces 2 4 12 13 14

115 cm avec sens
toutes les tailles



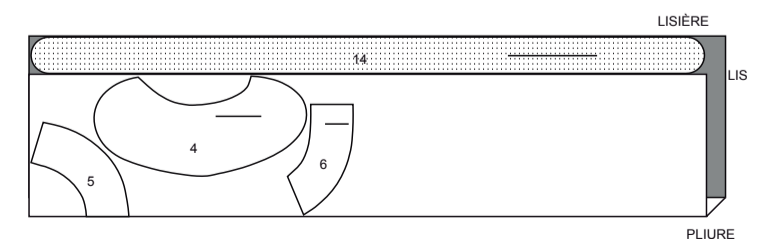
150 cm avec sens
toutes les tailles



ENTOILAGE B

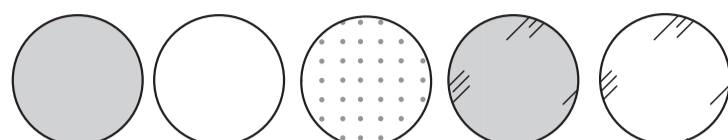
utilisez les pièces 4 5 6 14

51 cm toutes les tailles



INFORMATION DE COUTURE

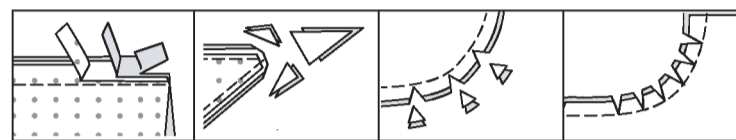
LÉGENDE DES CROQUIS



ENDROIT DU TISSU	ENVERS DU TISSU	ENTOILAGE	ENDROIT DE LA DOUBLURE	ENVERS DE LA DOUBLURE
------------------	-----------------	-----------	------------------------	-----------------------

RENTRÉS DE COUTURE

Utilisez des rentrés de 1.5 cm sauf indiqué différemment.



Réduisez les rentrés par paliers. Recoupez les coins. Encochez coutures convexes. Crantez coutures concaves.

ÉPINGLER ET AJUSTER

Épinglez ou bâtissez les coutures, ENDROIT CONTRE ENDROIT, en faisant coïncider les repères. Ajustez le vêtement avant de piquer les coutures principales.

PRESSAGE

Pressez les rentrés de couture ensemble; puis ouvrez-les au fer sauf indiqué différemment. Crantez-les si nécessaire de sorte qu'ils restent à plat.

GLOSSAIRE

Les termes techniques, imprimés en **CARACTÈRES GRAS** au cours de l'assemblage, sont expliqués ci-dessous.

SOUTENIR - Piquer sur la ligne de couture à grands points. Tirer sur les bouts du fil au moment d'ajuster.

NOTE : A la tête d'une manche, faire une deuxième rangée des grands points à 6 mm à l'opposé de la valeur de couture pour avoir du contrôle.

FINIR - Piquer à 6 mm du bord non fini et finir avec une des méthodes suivantes : (1) couper aux ciseaux à denteler OU (2) surfiler OU (3) replier le long de la piqûre et piquer près de la pliure OU (4) Finir à la surjeteuse.

FACULTATIF POUR LES OURLETS : Si désiré, poser un extra-fort (ruban bordure).

POINTS COULÉS - Glisser l'aiguille dans le bord plié et faire un point au-dessous dans le vêtement, ne prenant qu'un seul fil.

PIQÛRE DE SOUTIEN - Piquer dans le rentré à 3 mm de la ligne de couture, soit à 1.3 cm du bord non fini.

SURPIQUER - En utilisant le pied presseur comme un guide, sur l'endroit, piquer à 6 mm du bord, de la couture ou d'une autre piqûre, ou surpiquer comme spécifié.

SOUS-PIQUER - Déplier la parementure ou au-dessous du vêtement ; piquer sur le rentré près de la couture.

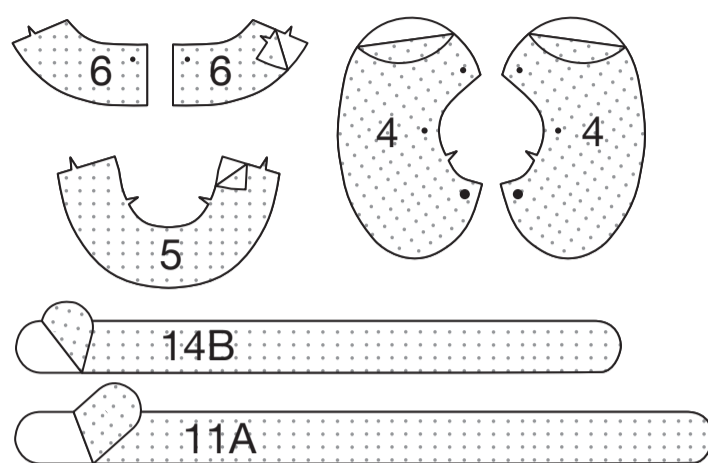


@gwenstella.made

ROBE A, B

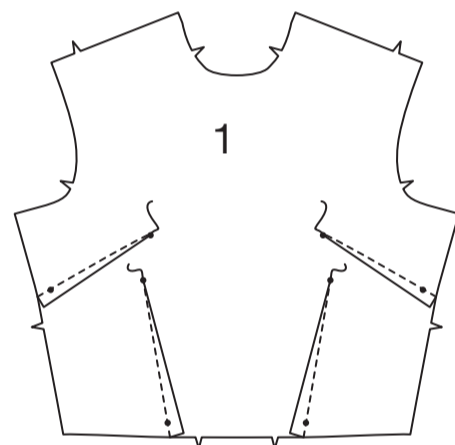
ENTOILAGE

Faites adhérer l'ENTOILAGE sur l'envers de chaque pièce correspondante en TISSU, en suivant la notice d'utilisation.

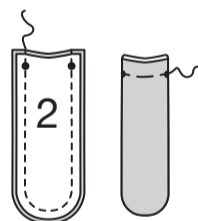


CORSAGE DEVANT ET DOS

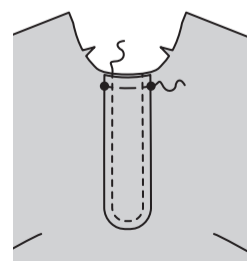
Piquez les pinces de la poitrine sur le CORSAGE DEVANT (1). Pressez la pliure vers le bas. Piquez les pinces de la taille sur le corsage devant. Pressez la pliure vers le milieu.



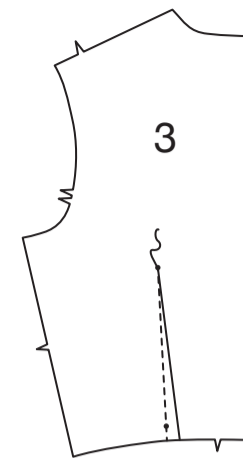
Épinglez les pièces de la PATTE DE FERMETURE (2), ENDROIT CONTRE ENDROIT. Piquez en couture de 1 cm, en laissant le bord supérieur libre ; égalisez les coutures. Retournez à l'endroit ; pressez. Bâtissez les bords non finis.



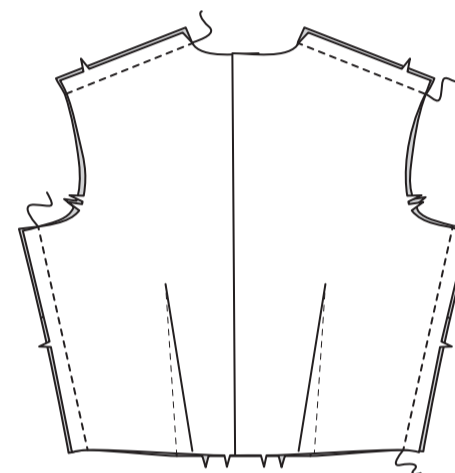
Sur l'endroit, épinglez la patte de fermeture sur le corsage devant, en faisant coïncider les milieux et les grands cercles, ayant les bords de l'encolure au même niveau. Bâtissez le bord de l'encolure. Piquez la patte de fermeture sur le devant à 6 mm des bords finis, à travers toute l'épaisseur.



Piquez la pince sur le CORSAGE DOS (3). Pressez la pliure vers le milieu.

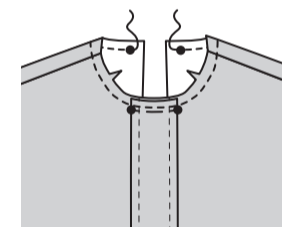


Piquez le corsage dos et le corsage devant sur les épaules et les côtés.

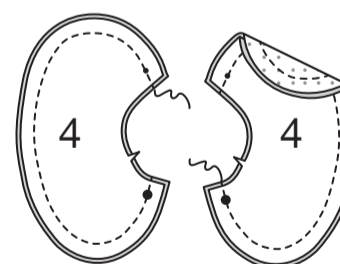


COL

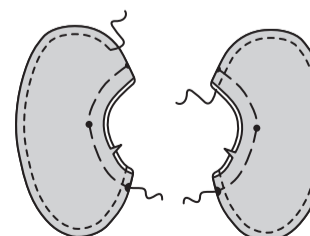
Faites une **PIQÛRE DE SOUTIEN** sur le bord de l'encolure du corsage entre les petits cercles.



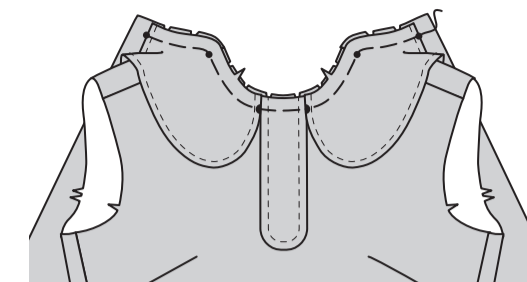
Pour chaque col, épinglez une pièce non entoillée du COL (4) sur une pièce entoillée du col, endroit contre endroit. Piquez le long du bord sans encoche ; égalisez les coutures.



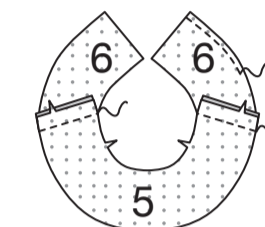
Retournez à l'endroit ; pressez. Bâtissez ensemble les bords non finis. **SURPIQUEZ** le bord fini.



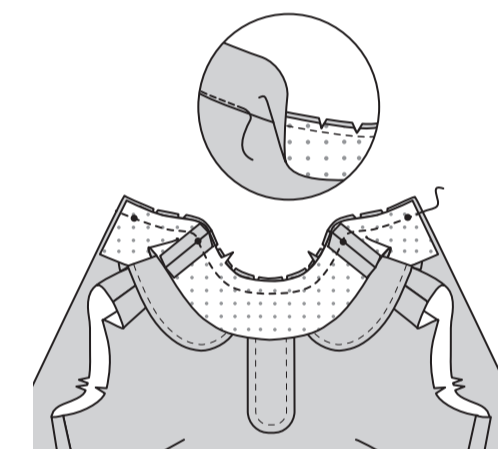
Épinglez le col sur le bord de l'encolure, ayant les endroits vers le haut, en faisant coïncider les encoches et les cercles, ayant le cercle du milieu sur les coutures d'épaule, en crantant le bord de l'encolure du corsage si nécessaire. Bâtissez.



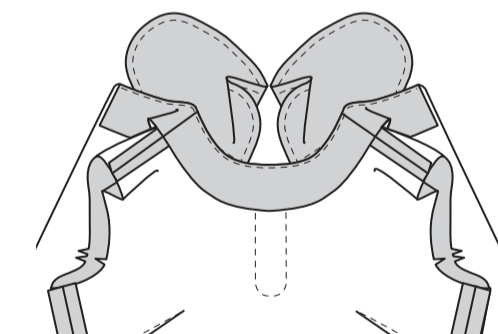
Piquez la PAREMENTURE DEVANT (5) et la PAREMENTURE DOS (6) sur les épaules. **FINISSEZ** le bord inférieur de la parementure.



Piquez la parementure et le bord de l'encolure, ENDROIT CONTRE ENDROIT, en faisant coïncider les encoches, les milieux, les cercles et les coutures ; égalisez les coutures.

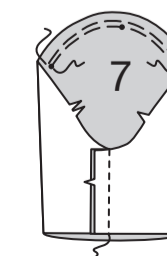


SOUS-PIQUEZ la parementure. Retournez la parementure vers l'intérieur ; pressez.

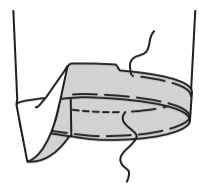


MANCHE

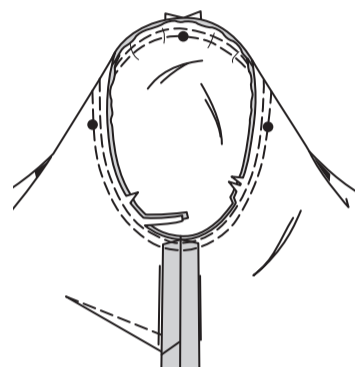
SOUTENEZ la tête de la MANCHE (7) entre les cercles extérieurs. Piquez la couture de manche.



Relevez un ourlet de 3.2 cm sur le bord inférieur de la manche. Bâissez près de la pliure. Rentrez 6 mm sur le bord non fini. Bâissez l'ourlet sur place près du bord supérieur ; pressez. **SURPIQUEZ** l'ourlet le long du bâti supérieur.



ENDROIT CONTRE ENDROIT, épinglez la manche sur l'emmanchure avec le petit cercle du milieu sur la couture d'épaule, en faisant coïncider les coutures de dessous de bras, les encoches et les petits cercles restants. Distribuez l'ampleur ; bâissez. Piquez, puis piquez à 3 mm à l'opposé du rentré. Égalisez près de la seconde piqûre. Retournez les rentrés vers la manche.

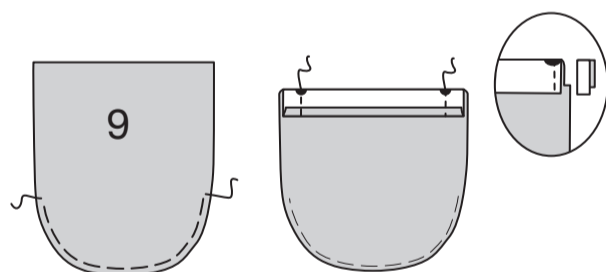


JUPE

MODÈLE A

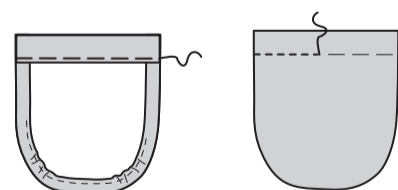
Piquez les bords arrondis de la POCHE (9) à 1 cm du bord non fini, à grands points, comme illustré.

Repliez 6 mm sur le bord supérieur de la poche ; pressez. Retournez le bord supérieur vers l'extérieur le long de la ligne de pliure. Piquez les extrémités ; égalisez les coutures.

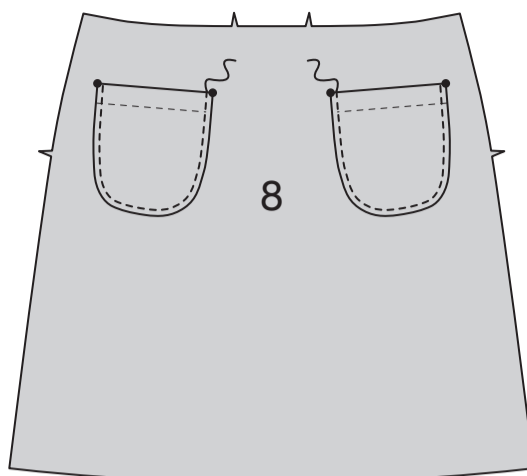


Retournez le bord supérieur de la poche vers l'intérieur le long de la ligne de pliure, en repliant les rentrés restants. Tirez sur le fil pour répartir l'ampleur sur les courbes ; pressez. Bâissez près du bord intérieur pressé.

SURPIQUEZ la poche le long du bâti.

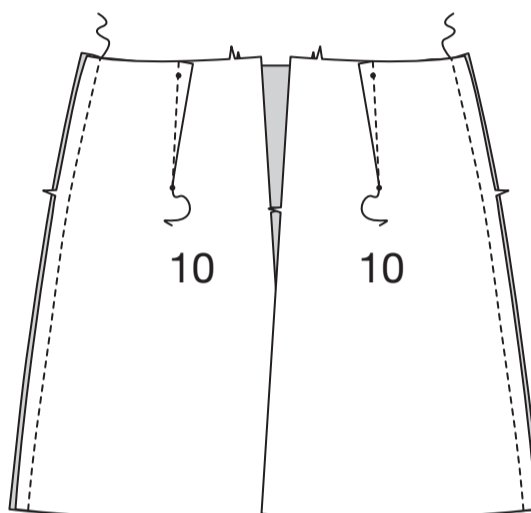


Sur l'endroit, épinglez les poches sur la JUPE DEVANT (8), en faisant coïncider les cercles. Piquez à 6 mm des bords des côtés et inférieur.

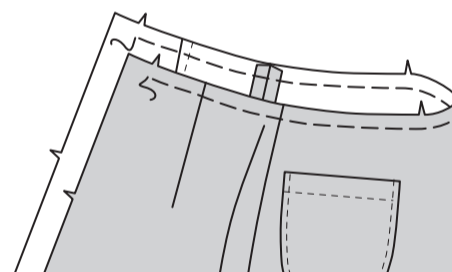


MODÈLE A, B

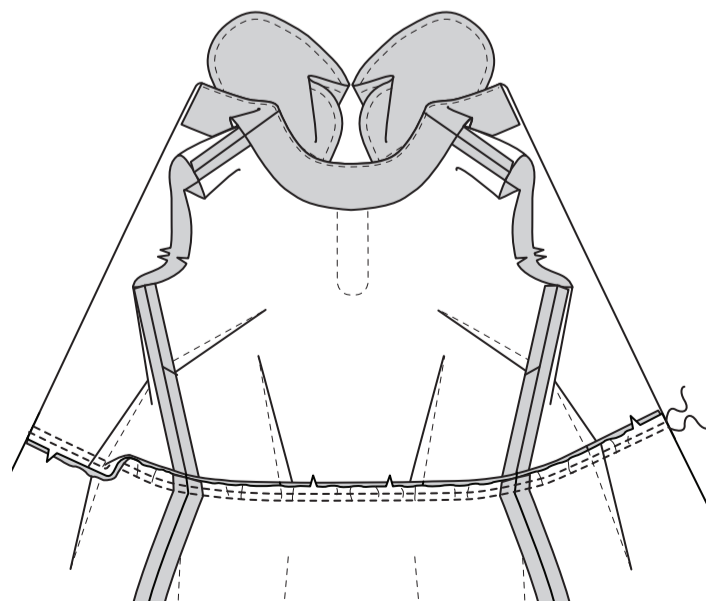
Piquez les pinces sur la JUPE DOS (10). Pressez la pliure des pinces vers le milieu. Piquez la jupe dos et la jupe devant sur les côtés.



SOUTENEZ le bord supérieur de la jupe entre les encoches du dos.

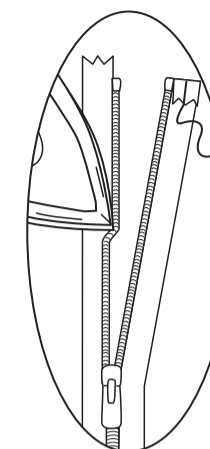


Épinglez la jupe sur le corsage, endroit contre endroit, en faisant coïncider les milieux, les coutures et les pinces du dos. Distribuez l'ampleur. Piquez, puis piquez à 6 mm du rentré. Égalisez près de la seconde piqûre. Pressez la couture vers le corsage.

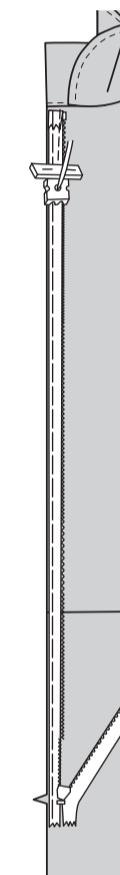


FERMETURE À GLISSIÈRE

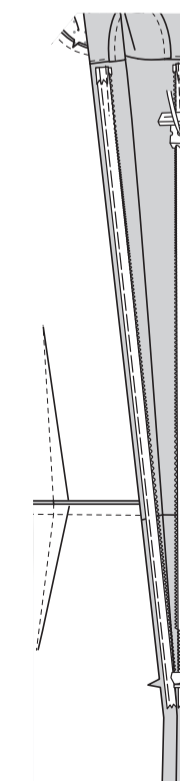
Ouvrez la fermeture et pressez le ruban à plat. Rentrez les bords supérieurs de la fermeture. Bâissez.



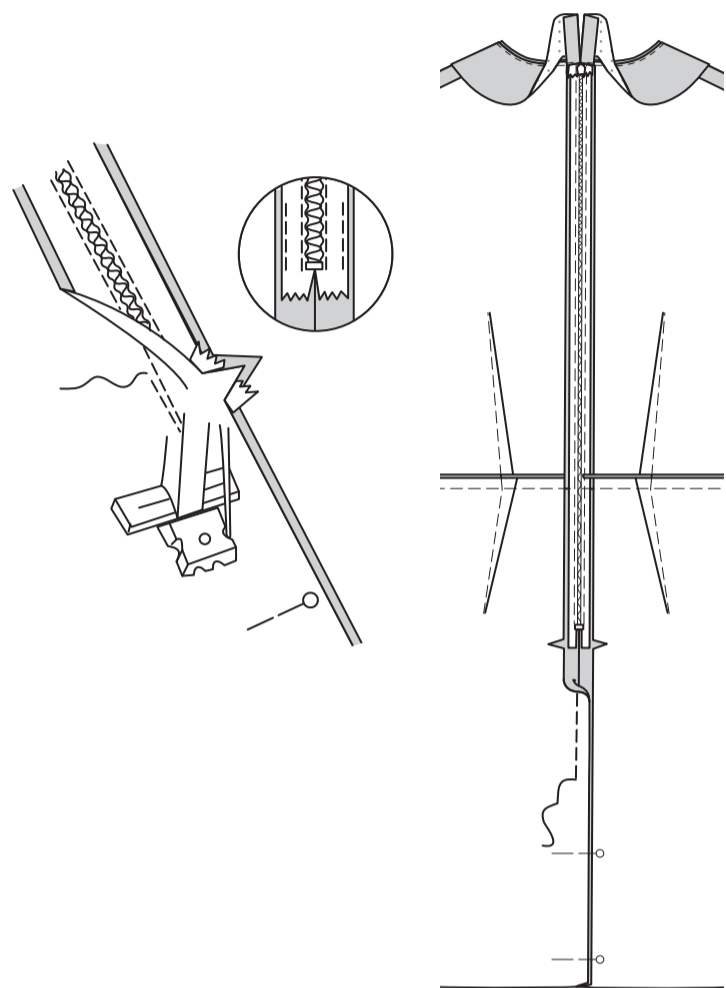
Maintenez les bords supérieurs libres du col et de la parementure dos à l'opposé. Sur l'ENDROIT, épinglez le côté DROIT de la fermeture vers le bas sur le côté DROIT de l'ouverture de la fermeture. Ayez la spirale le long de la ligne de couture, le ruban sur le rentré et l'arrêt supérieur à 3 mm au-dessous de la couture d'encolure, comme illustré. Bâissez à la main au centre du ruban. Placez le pied à fermeture en haut de la fermeture avec la rainure droite par-dessus la spirale. Piquez sur le ruban jusqu'à l'encoche. Piquez au point arrière pour renforcer.



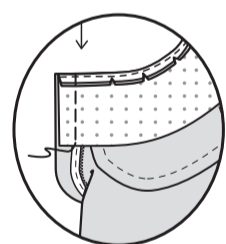
Épinglez de la même façon l'autre moitié de la fermeture sur le côté GAUCHE de l'ouverture de la fermeture. Bâissez à la main au centre du ruban. Placez le pied à fermeture en haut de la fermeture avec la rainure GAUCHE par-dessus la spirale. Piquez sur le ruban jusqu'à l'encoche. Piquez au point arrière pour renforcer.



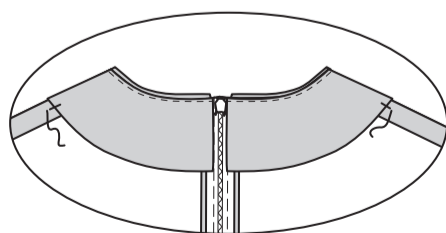
Fermez la fermeture et vérifiez qu'elle ne soit pas visible de l'ENDROIT. Tirez sur les extrémités libres du ruban de la fermeture à l'opposé du rentré. Épinglez la couture restante du milieu dos ensemble au-dessous de la fermeture. Placez le pied à fermeture vers la GAUCHE de sorte que l'aiguille descende à travers l'encoche extérieure du pied. Commencez à piquer à 6 mm au-dessus du point le plus bas et légèrement vers la GAUCHE. Piquez le reste de la couture. Si vous préférez, dépliez chaque rentré sur l'extrémité de la fermeture et piquez le ruban sur le rentré.



Dépliez les bords de l'ouverture du dos de la robe, en déroulant les dents de la fermeture à l'opposé du bord de l'ouverture. Retournez de nouveau la parementure vers l'EXTÉRIEUR. ENDROIT CONTRE ENDROIT, épinglez ensemble le dos et la parementure. Piquez à travers la parementure à 1.3 cm des bords du dos, en maintenant les dents de la fermeture libres. Ne coupez pas les bords du milieu dos.

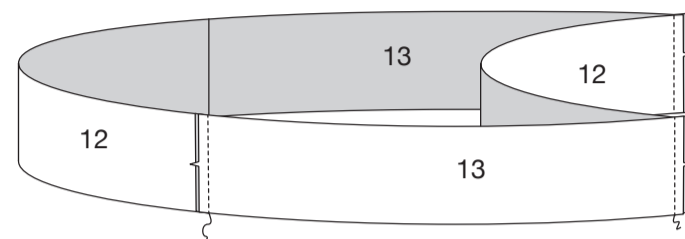


Retournez de nouveau la parementure vers l'INTÉRIEUR ; pressez. Bâtessez la parementure sur les coutures.

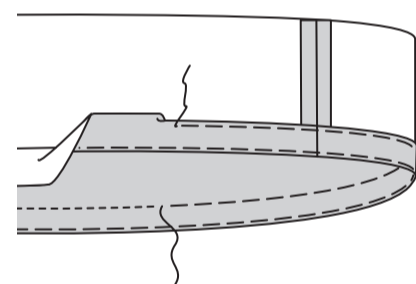


BANDE B

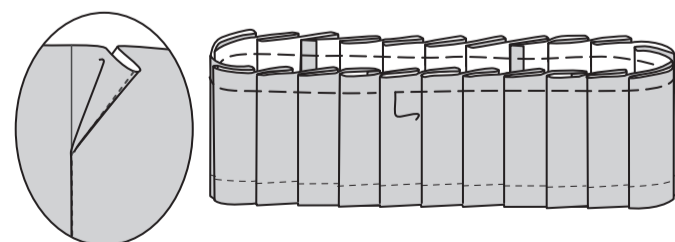
Épinglez une pièce de la BANDE DEVANT ET DOS (12) sur chaque pièce de la BANDE CÔTÉ (13) sur les côtés. Piquez, puis piquez la pièce restante de la bande devant et dos et chaque bande côté sur les côtés.



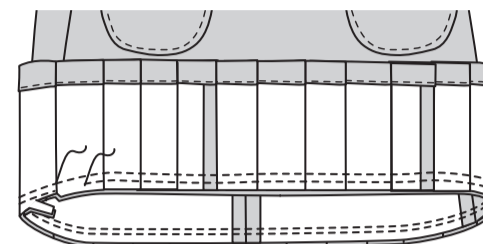
Relevez un ourlet de 3.2 cm sur le bord inférieur de la bande. Bâtessez près de la pliure. Rentrez 6 mm sur le bord non fini. Bâtessez l'ourlet sur place près du bord supérieur ; pressez. **SURPIQUEZ** l'ourlet le long du bâti supérieur.



Pour former les plis sur l'ENDROIT de la bande, pliez le long des lignes continues. Amenez les pliures vers les lignes pointillées ; bâtessez. Bâtessez le bord supérieur ; pressez.



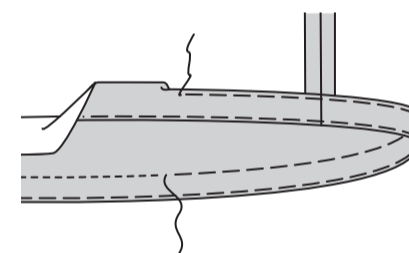
ENDROIT CONTRE ENDROIT, épinglez la bande sur le bord inférieur de la robe, en faisant coïncider les milieux, ayant les bords non finis au même niveau. Piquez, puis piquez à 6 mm du rentré. Égalisez près de la seconde piqûre. Pressez la couture vers la robe, en rabattant la bande.



FINITION

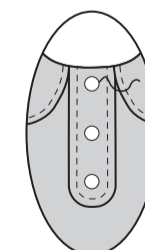
OURLET A

Relevez un ourlet de 3.2 cm sur le bord inférieur de la robe. Bâtessez près de la pliure. Rentrez 6 mm sur le bord non fini. Bâtessez l'ourlet sur place près du bord supérieur ; pressez. **SURPIQUEZ** l'ourlet le long du bâti supérieur.



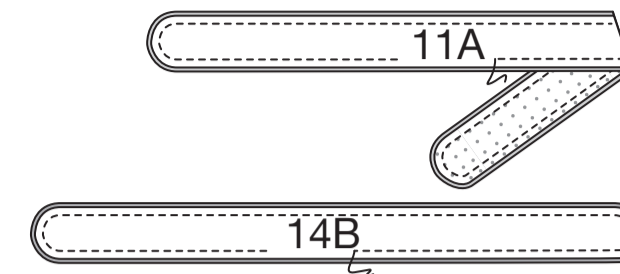
BOUTONS

Cousez trois boutons sur les cercles de la patte de fermeture, à travers toute l'épaisseur. (Réservez les boutons restants).

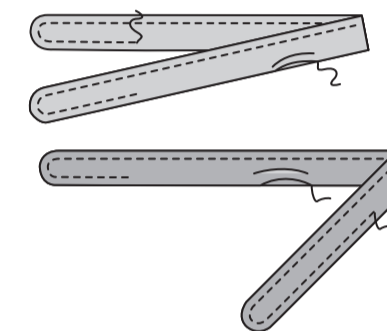


CEINTURE

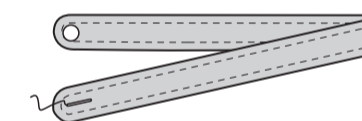
Épinglez les pièces de la CEINTURE (11) ou (14), ENDROIT CONTRE ENDROIT. Piquez en couture de 1 cm, en laissant une ouverture pour retourner ; égalisez les coutures.



Retournez à l'endroit ; pressez. Cousez les bords de l'ouverture ensemble aux **POINTS COULÉS**. **SURPIQUEZ** tous les bords de la ceinture.



Pour le modèle A : faites la boutonnière sur la marque de la ceinture. Cousez le bouton restant sur le cercle.



Pour le modèle B : faites les boutonnières sur les marques de la ceinture. Cousez les boutons restants sur les petits cercles du bord inférieur du corsage devant

