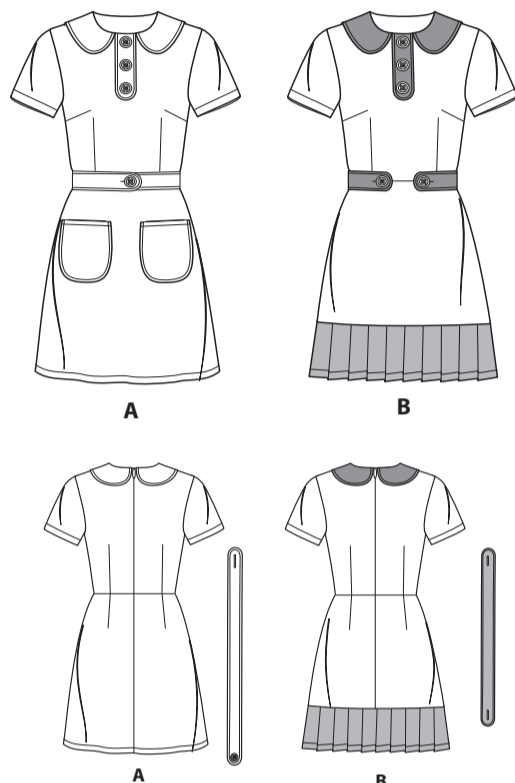
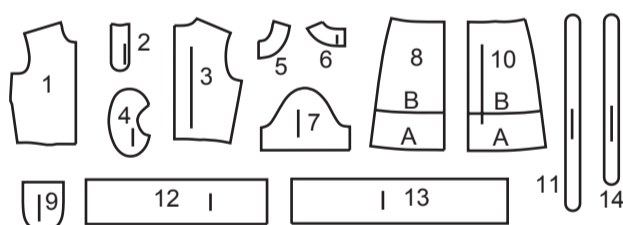


@gwenstella.made

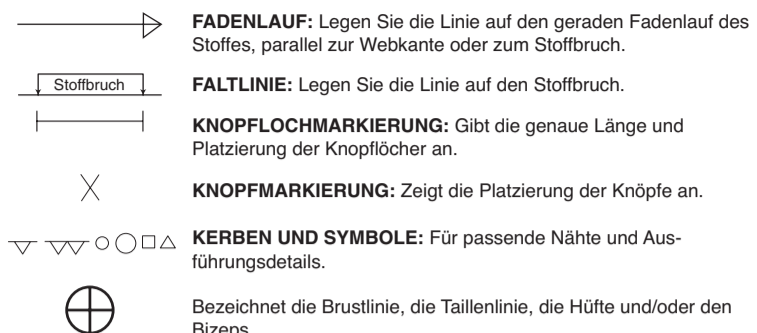


14 SCHNITTEILE



- 1 VORD. OBERTEIL - A,B
- 2 KNOPFLEISTE - A,B
- 3 RÜCKW. OBERTEIL - A,B
- 4 Kragen - A,B
- 5 VORD. BESATZ - A,B
- 6 RÜCKW. BESATZ A,B
- 7 ÄRMEL - A,B
- 8 ROCKVORDERTEIL - A,B
- 9 TASCHE - A
- 10 ROCKRÜCKENTEIL - A,B
- 11 GÜRTEL - A
- 12 VORD. UND RÜCKW. BAND - B
- 13 SEITENBAND - B
- 14 GÜRTEL - B

MUSTERMARKIERUNGEN



FADENLAUF: Legen Sie die Linie auf den geraden Fadenlauf des Stoffes, parallel zur Webkante oder zum Stoffbruch.

FALTLINE: Legen Sie die Linie auf den Stoffbruch.

KNOPFLOCHMARKIERUNG: Gibt die genaue Länge und Platzierung der Knopflöcher an.

KNOPFMARKIERUNG: Zeigt die Platzierung der Knöpfe an.

KERBEN UND SYMBOLE: Für passende Nähte und Ausführungsdetails.

Bezeichnet die Brustlinie, die Taillenlinie, die Hüfte und/oder den Bizeps. Die Maße beziehen sich auf den Umfang des fertigen Kleidungsstücks (Körpermaß + Trageerleichterung + Design-Erleichterung). Passen Sie das Schnittmuster bei Bedarf an. Die Maße schließen Falten, Biesen, Abnäher und Nahtzugaben aus.

GEGEBENENFALLS ANPASSEN

Verlängern oder verkürzen Sie an den Anpassungslinien (=) oder an den auf dem Muster angegebenen Stellen. Wenn eine größere Länge hinzugefügt wird, müssen Sie eventuell zusätzlichen Stoff kaufen.

ZUM VERKÜRZEN: Falten Sie entlang der Anpassungslinie. Machen Sie eine Falte mit der Hälfte der benötigten Menge. Aufkleben.

ZUM VERLÄNGERN: Schneiden Sie zwischen den Anpassungslinien. Verteilen Sie den Betrag nach Bedarf, halten Sie die Kanten parallel. Kleben Sie über das Papier.

Wenn die Änderungslinien nicht auf dem Gewebe liegen, verlängern oder kürzen Sie an der unteren Kante.

SCHNEIDEN UND MARKIEREN

SCHRUMPFEN Sie den **STOFF**, wenn er nicht als vorgeschrumpt gekennzeichnet ist. Drücken Sie.

KREISEN Sie die **ZEICHNUNG** für Modell, Größe, Stoffbreite. Verwenden Sie das Auflageplan **MIT STRICHRICHTUNG** für Stoffe mit Einwegmustern, Strichrichtung, Flor oder Oberflächenschattierung. Da die meisten Maschenwaren Oberflächenschattierungen aufweisen, wird ein Auflageplan mit Strichrichtung verwendet.

Für **DOPPELTE DICKE (MIT STOFFBRUCH)** - falten Sie den Stoff rechts auf rechts.

***DOPPELTE DICKE (OHNE STOFFBRUCH)** - Für Stoffe mit Strichrichtung falten Sie den Stoff quer, rechts auf rechts. Markieren Sie wie gezeigt. Schneiden Sie entlang der Querfalte des Stoffes (A). Drehen Sie die obere Lage um 180°, so dass die Pfeile in die gleiche Richtung zeigen, und legen Sie über die untere Lage, rechts auf rechts (B).

★ Schneiden Sie zuerst die anderen Teile aus, so dass genügend Stoff zum Zuschneiden dieses Teils vorhanden ist. Öffnen Sie den Stoff. Schneiden Sie bei "Schnitt 1"-Teilen das Teil einmal auf einer einzelnen Dicke mit der Stoffseite nach oben auf der rechten Seite des Stoffes zu.

Das Schnittmuster kann Schnittlinien für mehrere Größen enthalten. Wählen Sie die richtige Schnittlinie oder die Schnittmusterstücke für Ihre Größe aus.

Legen Sie vor dem **SCHNEIDEN** alle Teile entsprechend dem Auflageplan auf den Stoff. Stecken Sie. (**Die Auflagepläne zeigen die ungefähre Position der Schnittmusterstücke; die Position kann je nach Schnittmustergröße variieren. Position kann je nach Schnittmustergröße variieren.**) Schneiden Sie **GENAU** aus, indem Sie die Kerben nach außen schneiden.

Bevor Sie das Schnittmuster entfernen, **ÜBERTRAGEN SIE DIE MARKIERUNGEN** und Konstruktionslinien auf die linke Seite des Stoffes, indem Sie die Methode mit Nadel und Kreidestift oder Pauspapier und Schneiderrad verwenden. Markierungen, die auf der rechten Seite des Stoffes benötigt werden, sollten Faden nachgezeichnet werden.

HINWEIS: Kästchen mit gestrichelten Linien (a1 b1 c1) in den Auflageplänen stellen Teile dar, die nach den angegebenen Maßen geschnitten wurden.

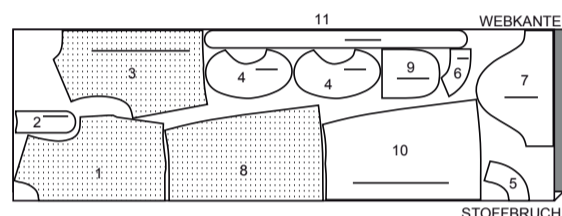
ZUSCHNITTPLÄNE

RECHTE MUSTERSEITE	LINKE MUSTERSEITE	RECHTE STOFFSEITE	LINKE STOFFSEITE

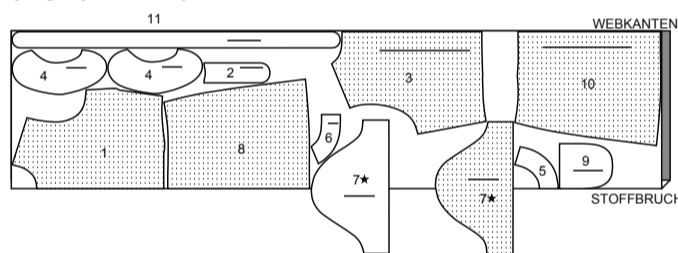
KLEID A

Teile: 1 2 3 4 5 6 7 8 9 10 11

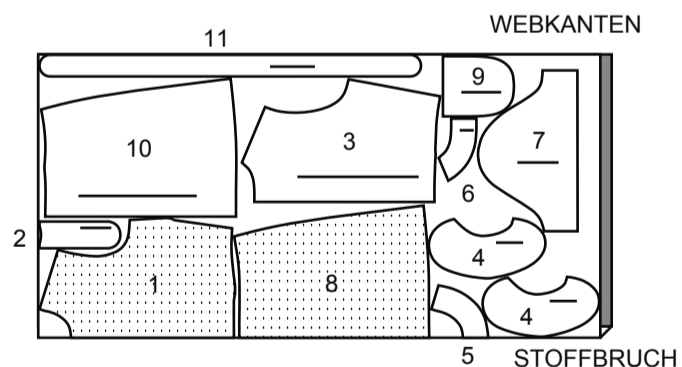
115 cm
mit Strichrichtung
Größen 8-10-12-14



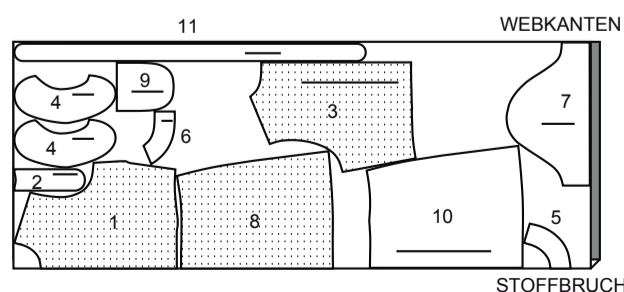
115 cm
mit Strichrichtung
Größen 16 18 20 22 24 26



150 cm
mit Strichrichtung
Größen 8 10 12 14 16 18 20



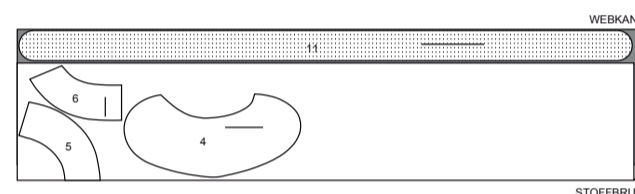
115 cm
mit Strichrichtung
Größen 22-24-26



EINLAGE A

Teile: 4-5-6-11

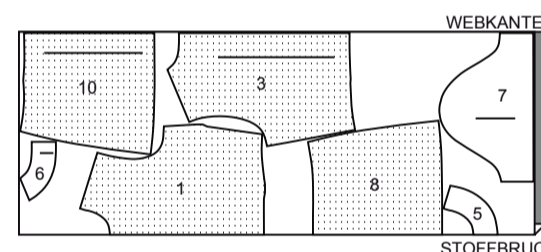
51 cm
alle Größen



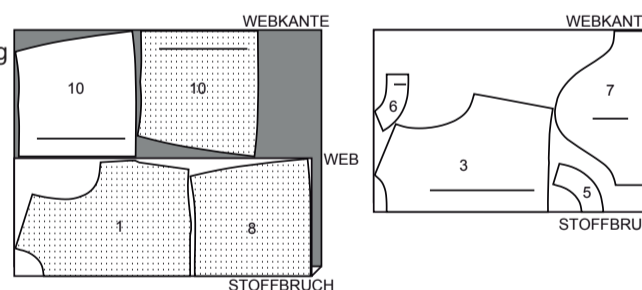
KLEID B

Teile: 1, 3, 5, 6, 7, 8, 10

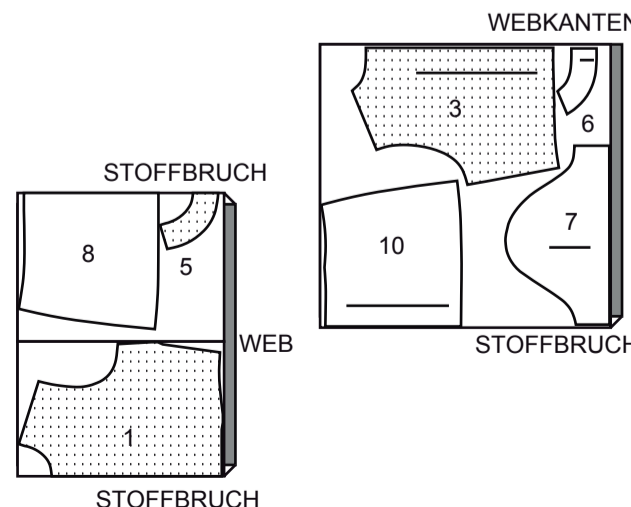
115 cm
mit Strichrichtung
Größen 8-10-12-14-16-18



115 cm
mit Strichrichtung
Größen 20-22-24-26



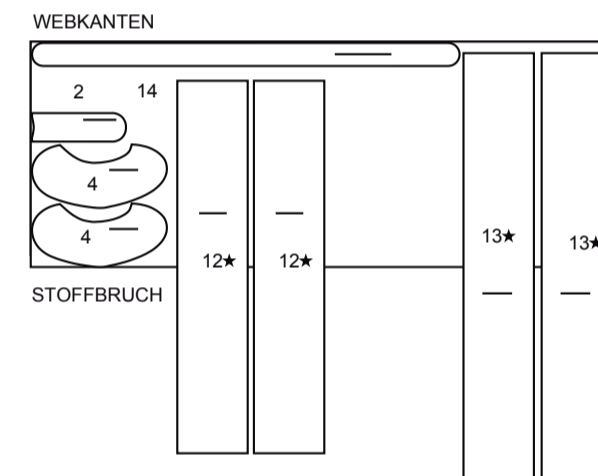
150 cm
mit Strichrichtung
alle Größen



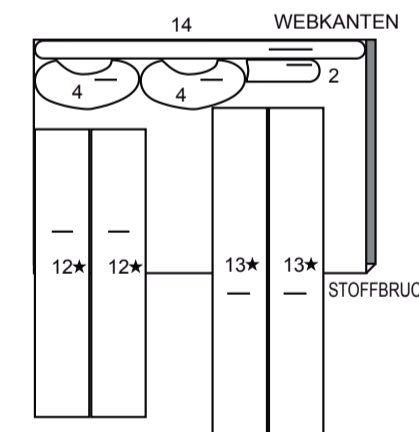
GARNITURSTOFF B

Teile: 2 4 12 13 14

115 cm
mit Strichrichtung
alle Größen



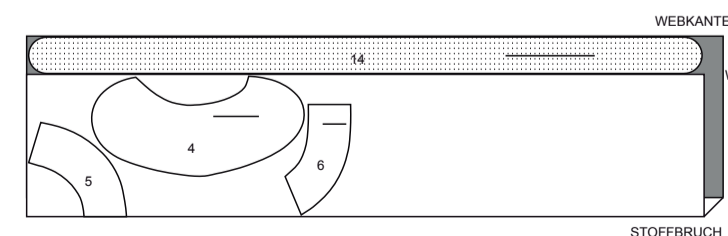
150 cm
mit Strichrichtung
alle Größen



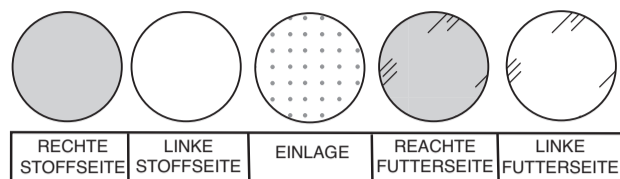
EINLAGE B

Teile: 4-5-6-14

51 cm
alle Größen

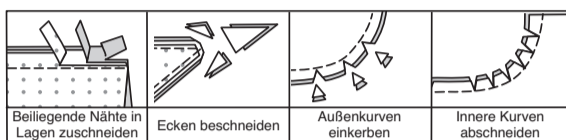


NÄHINFORMATIONEN STOFFSCHLÜSSEL



NAHTZUGABEN

Es sind 1.5 cm Nahtzugaben im Schnittmuster berücksichtigt, sofern nicht anders angegeben.



STECKEN UND ANPASSEN

Stecken oder heften Sie die Nähte, **RECHTS AUF RECHTS**, mit passenden Einkerbungen. Passen Sie das Kleidungsstück an, bevor Sie die Hauptnähte nähen.

BÜGELN

Bügeln Sie die Nahtzugaben flach; öffnen Sie sie dann, sofern nicht anders angegeben. Stecken Sie wo nötig, damit sie flach liegen.

GLOSSAR

Nähbegriffe, die in der Nähanleitung in **FETTDRUCK** erscheinen, werden im Folgenden erklärt.

EINHALTEN - Nähen Sie entlang der Nahtlinie mit langen Maschinenstichen. Ziehen Sie die Fadenenden beim Anpassen an die Passform.

HINWEIS: Machen Sie bei Schulteransätzen eine zweite Reihe langer Maschinenstiche in 6 mm Abstand von der Nahtzugabe, um mehr Kontrolle zu haben.

VERSÄUBERN - Nähen Sie 6 mm von der Schnittkante entfernt und versäubern Sie mit einer der folgenden Methoden ab: (1) mit Hilfe einer Zickzackschere ODER (2) mit Overlockstichen ODER (3) entlang der Steppnaht wenden und dicht an der Falte nähen ODER (4) mit Hilfe einer Overlock-Maschine.

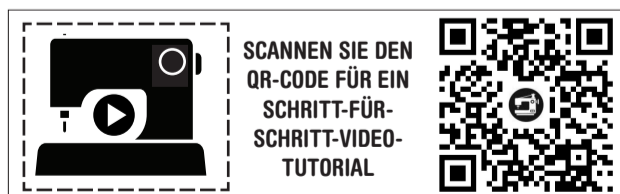
OPTIONAL FÜR SÄUME: Bringen Sie ein Nahtbindeband an.

SÄUMEN - Nadel durch eine gefaltete Kante schieben, dann einen Faden des darunter liegenden Stoffes aufnehmen.

FESTSTEPPEN - Steppen Sie 3 mm von der Nahtlinie in der Nahtzugabe (normalerweise 1,3 cm von der Schnittkante).

ABSTEPPEN - Nähen Sie auf der Außenseite 6 mm von der Kante, der Naht oder der vorherigen Naht entfernt, wobei Sie den Nähfuß als Führung verwenden, oder nähen Sie an den in der Anleitung angegebenen Stellen.

UNTERSTEPPEN - Öffnen Sie den Besatz oder die Unterseite des Kleidungsstücks; nähen Sie auf der Nahtzugabe dicht an der Naht.

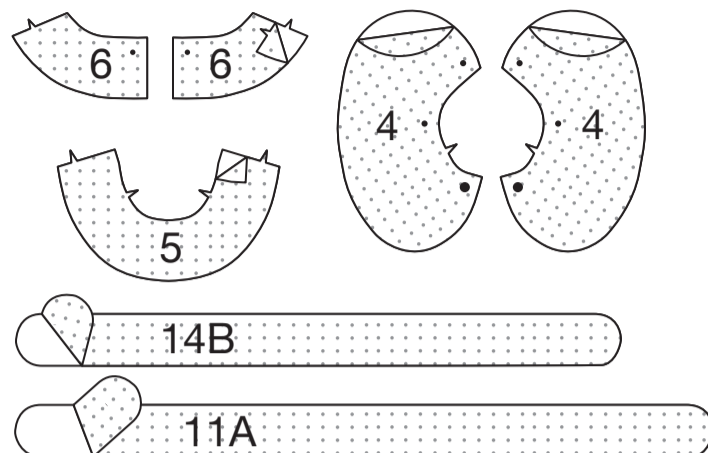


@gwenstella.made

KLEID A, B

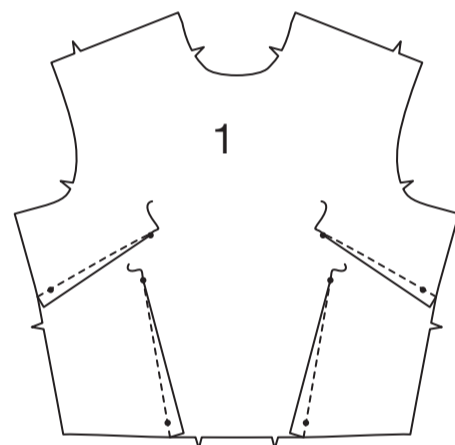
EINLAGE

Kleben Sie die EINLAGE auf die linke Seite jedes passenden STOFFABSCHNITTS gemäß den Anweisungen des Herstellers.

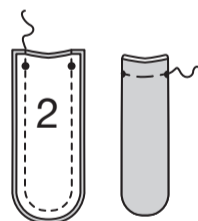


VORDER- UND RÜCKENTEIL DES OBERTEILS

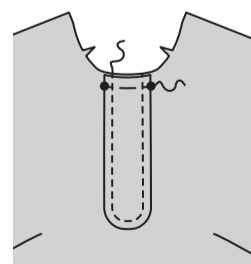
Nähen Sie die Brustabnäher in das VORD. OBERTEIL (1). Bügeln Sie die Falte nach unten. Nähen Sie die Tailenabnäher in das vord. Oberteil. Bügeln Sie die Falte zur Mitte.



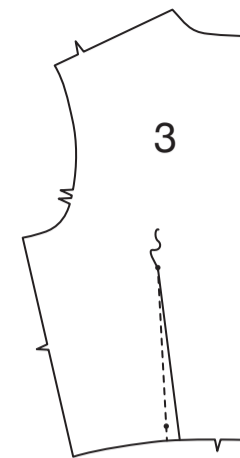
Stecken Sie die Teile der **KNOPFLEISTE** (2) **RECHTS AUF RECHTS**. Nähen Sie mit einer 1 cm Naht, dabei lassen Sie die obere Kante frei; beschneiden Sie die Nähte. Drehen Sie die rechte Seite nach außen; bügeln Sie. Heften Sie die Schnittkanten.



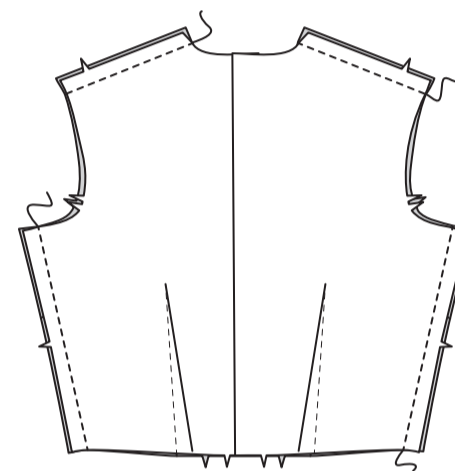
Stecken Sie auf der Außenseite die Knopfleiste auf das Vorderteil des Oberteils, wobei die Mittelpunkte und großen Punkte übereinstimmen und die Halskanten gleichmäßig sind. Heften Sie die Halsausschnittkante. Nähen Sie die Knopfleiste 6 mm von den fertigen Kanten entfernt durch alle Lagen hindurch an das Vorderteil.



Nähen Sie Abnäher in das RÜCKW. OBERTEIL (3). Bügeln Sie die Falte zur Mitte.

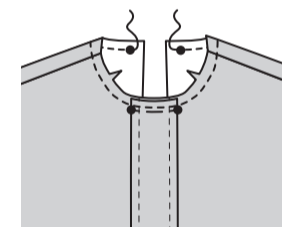


Nähen Sie das rückw. Oberteil an den Schultern und Seiten an das vord. Oberteil.

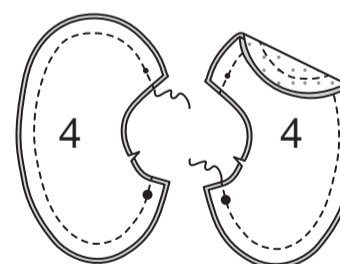


KRAGEN

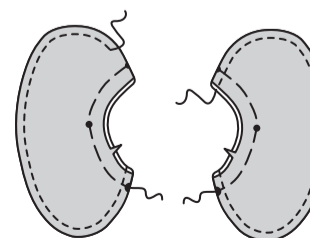
STEPPEN Sie die Halskante des Oberteils zwischen den kleinen Punkten **FEST**.



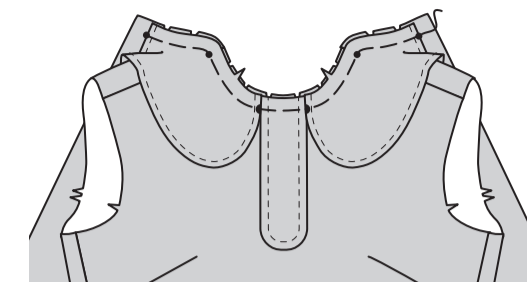
Stecken Sie für jeden Kragen rechts auf rechts je ein Teilstück des mit Einlage nicht versehenen **KRAGENS** (4) auf ein mit Einlage versehenes Teilstück des Kragens. Nähen Sie entlang der ungekerbten Kante; beschneiden Sie die Nähte.



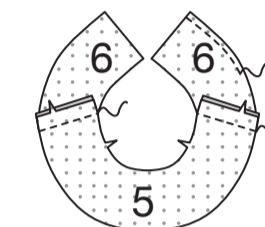
Drehen Sie die rechte Seite nach außen; bügeln Sie. Heften Sie die Schnittkanten zusammen. **STEPPEN** Sie die fertige Kante **AB**.



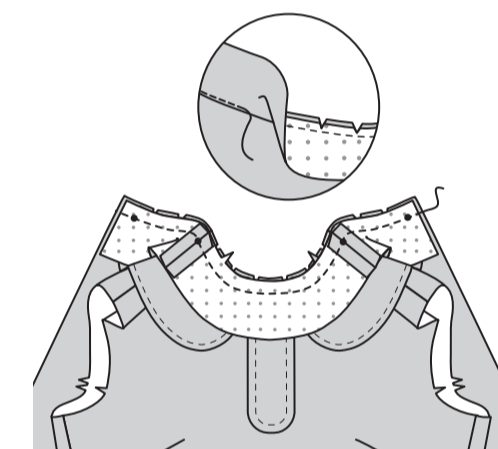
Stecken Sie den Kragen rechts auf rechts an die Halskante, wobei die Kerben und Punkte übereinstimmen und der Punkt in der Mitte der Schulternähte liegt, und schneiden Sie die Halskante des Oberteils ein, wo nötig. Heften.



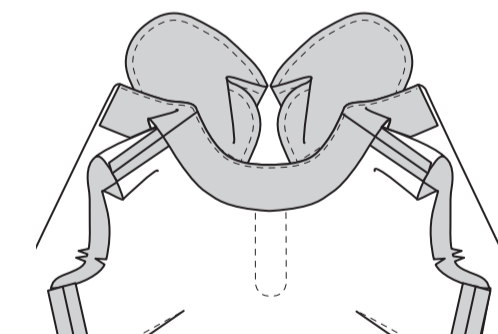
Nähen Sie den VORD. BESATZ (5) an den Schultern an den RÜCKW. BESATZ (6). **VERSÄUBERN** Sie die Unterkante des Besatzes.



Nähen Sie den Besatz **RECHTS AUF RECHTS** an die Halskante, wobei die Kerben, Mitteln, Punkte und Nähte übereinstimmen; beschneiden Sie die Nähte.

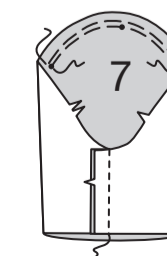


STEPPEN Sie den Besatz **UNTER**. Wenden Sie den Besatz nach innen; bügeln Sie.

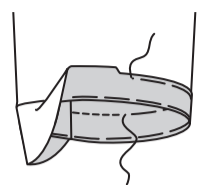


ÄRMEL

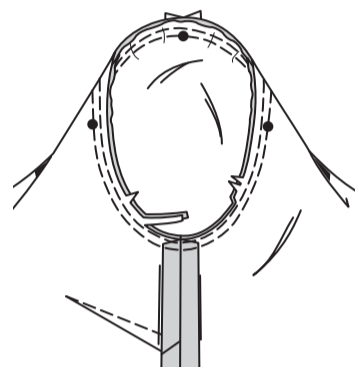
HALTEN Sie die Kugel des **ÄRMELS** (7) zwischen den äußeren Punkten **EIN**. Nähen Sie die Ärmelnaht.



Schlagen Sie einen 3.2 cm breiten Saum an der unteren Kante des Ärmels hoch. Heften Sie dicht an der Falte. Drehen Sie 6 mm an der Schnittkante ein. Heften Sie den Saum dicht an der Oberkante fest; bügeln Sie. **STEPHEN** Sie den Saum entlang der oberen Heftung **AB**.



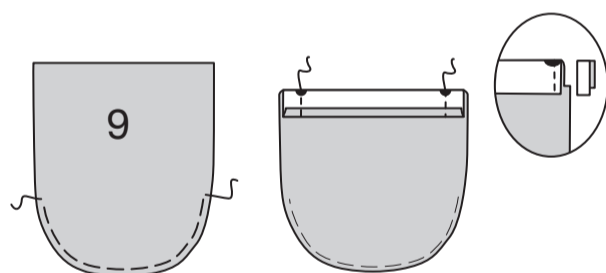
Stecken Sie den Ärmel **RECHTS AUF RECHTS** in den Armausschnitt mit dem mittleren kleinen Punkt an der Schulternaht, den passenden Unterarmnähten, Kerben und den restlichen kleinen Punkten. Passen Sie die Leichtigkeit an; heften Sie sie. Nähen Sie. Nähen Sie erneut mit 3 mm Abstand in der Nahtzugabe. Beschneiden Sie dicht an der zweiten Naht. Wenden Sie die Nahtzugaben zum Ärmel hin.



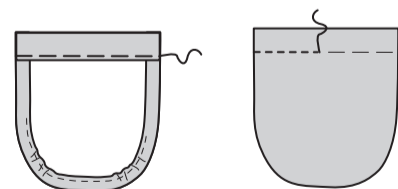
ROCK

MODELL A

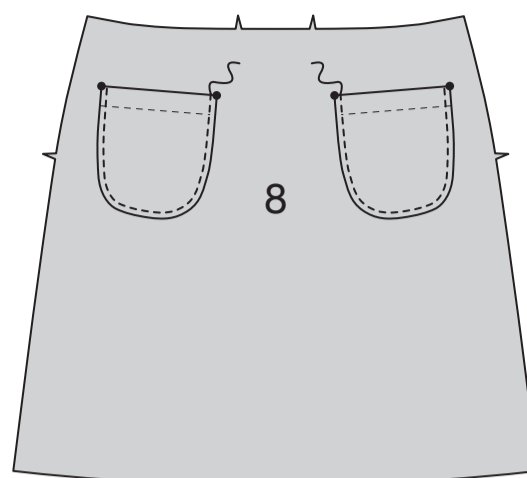
Nähen Sie die gebogenen Kanten der **TASCHE(9)** 1 cm von der Schnittkante entfernt mit langen Maschinenstichen, wie gezeigt. Schlagen Sie 6 mm an der Oberkante der Tasche ein, bügeln. Wenden Sie die Oberkante entlang der Faltlinie nach außen. Nähen Sie die Enden; beschneiden Sie die Nähte.



Wenden Sie die Oberkante der Tasche entlang der Faltlinie nach innen und drehen Sie die verbleibenden Nahtzugaben ein. Ziehen Sie an den Fäden, um die Fülle an den Rundungen zu verstärken; bügeln Sie. Heften Sie dicht an der inneren gebügelt Kante. **STEPHEN** Sie die Tasche entlang der Heftung **AB**.

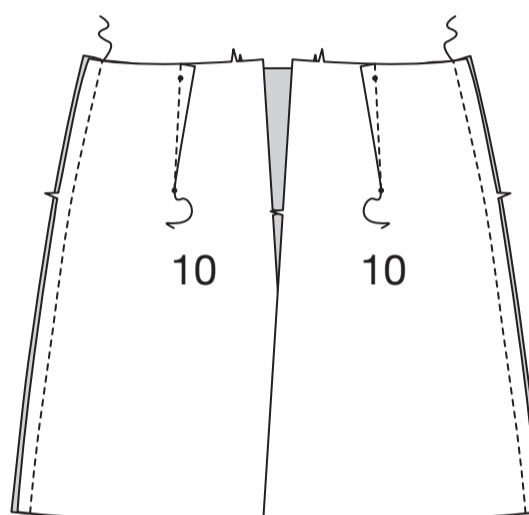


Stecken Sie die Taschen auf der Außenseite die Taschen auf das **ROCKVORDERTEIL (8)**, wobei die Punkte übereinstimmen. Nähen Sie 6 mm von den Seiten und der Unterkante.

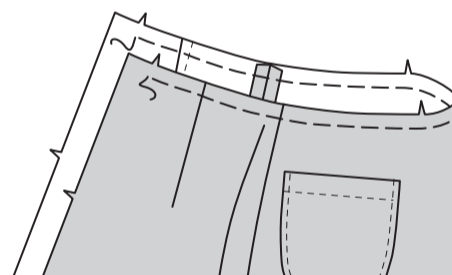


MODELLE A, B

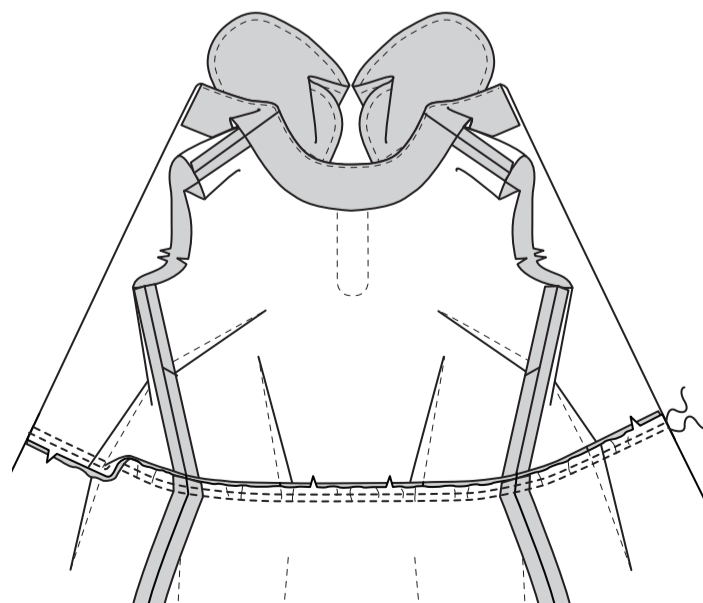
Nähen Sie Abnäher im **ROCKRÜCKENTEIL (10)**. Bügeln Sie die Falten der Abnäher zur Mitte hin. Nähen Sie das Rockrückenteil an den Seiten an das Rockvorderteil.



HALTEN Sie die obere Rockkante zwischen den Rückenkerben **EIN**.

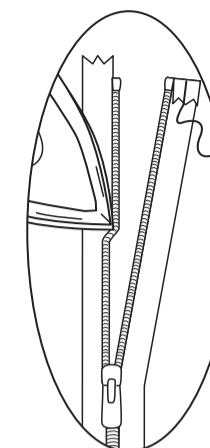


Stecken Sie den Rock rechts auf rechts an das Oberteil, wobei die Mitten, Nähte und hinteren Abnäher übereinstimmen. Passen Sie die Leichtigkeit an. Nähen Sie. Nähen Sie erneut mit 6 mm Abstand in der Nahtzugabe. Beschneiden Sie dicht an der zweiten Naht. Bügeln Sie die Naht zum Oberteil hin.

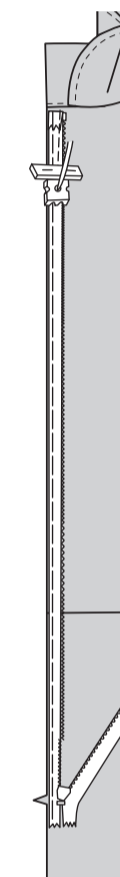


REISSVERSCHLUSS

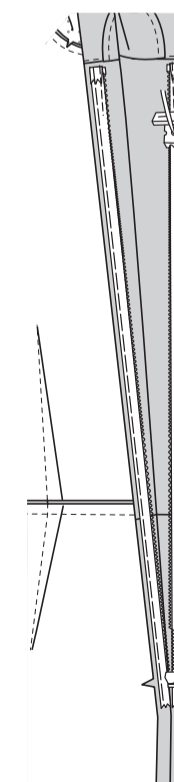
Öffnen Sie den Reißverschluss und drücken Sie das Band flach. Wenden Sie die oberen Kanten des Reißverschlusses nach unten. Heften.



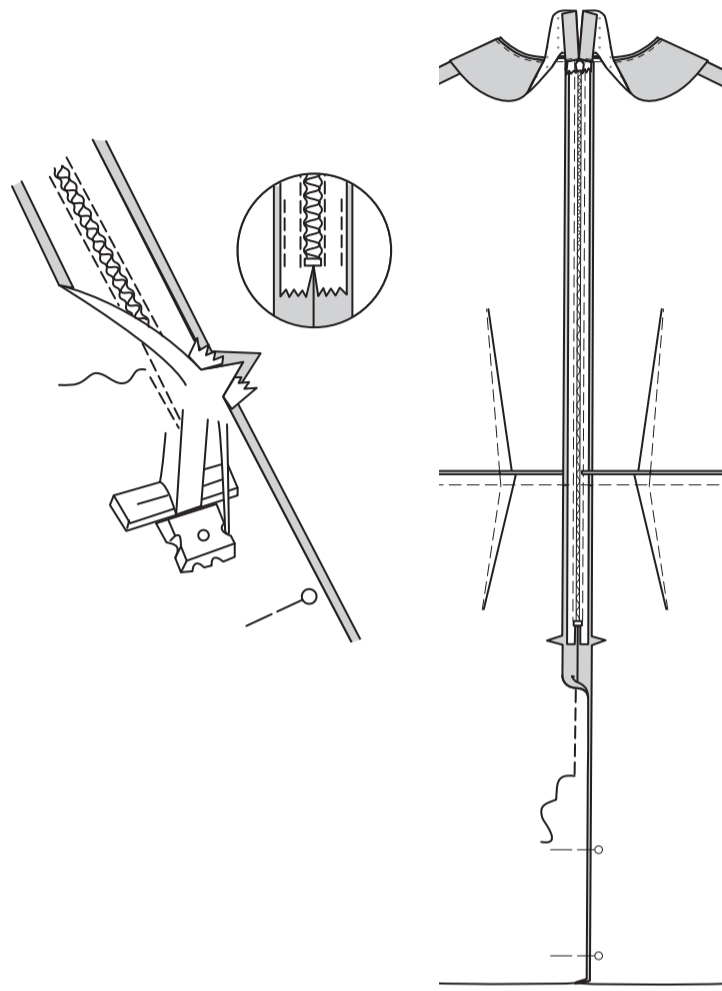
Halten Sie die freien Oberkanten des Kragens und des Rückenteils aus dem Weg. Stecken Sie auf der **AUSSENSEITE** die **RECHTE** Seite des Reißverschlusses mit der Vorderseite nach unten auf die **RECHTE** Seite der Reißverschlussöffnung. Legen Sie die Spule entlang der Nahtlinie an, das Band innerhalb der Nahtzugabe und den oberen Anschlag 3 mm unterhalb der Halsnaht, wie gezeigt. Heften Sie mit der Hand entlang der Mitte des Bandes. Positionieren Sie den Reißverschlussfuß am oberen Ende des Reißverschlusses mit der rechten Rille über der Spule. Nähen Sie entlang des Bandes bis zur Kerbe. Steppen Sie mit Rückstichen zur Verstärkung.



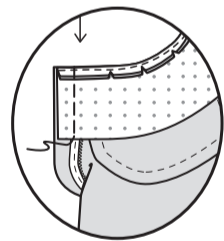
Stecken Sie die verbleibende Hälfte des Reißverschlusses auf der **LINKEN** Seite der Reißverschlussöffnung auf die gleiche Weise fest. Heften Sie mit der Hand entlang der Mitte des Bandes. Positionieren Sie den Reißverschlussfuß am oberen Ende des Reißverschlusses mit der **LINKEN** Rille über der Spule. Nähen Sie entlang des Bandes bis zur Kerbe. Steppen Sie mit Rückstichen zur Verstärkung.



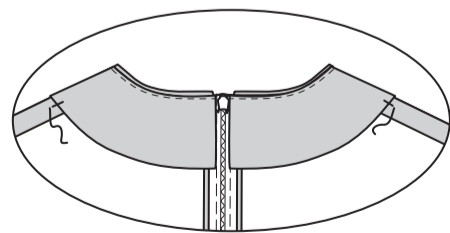
Schließen Sie den Reißverschluss und prüfen Sie, ob er von AUSSEN unsichtbar ist. Ziehen Sie die freien Enden des Reißverschlussbandes von der Nahtzugabe weg. Stecken Sie die verbleibende hintere Mittelnaht unterhalb des Reißverschlusses zusammen. Positionieren Sie den Reißverschlussfuß ganz nach LINKS, sodass die Nadel durch die äußere Kerbe des Fußes nach unten geht. Beginnen Sie mit dem Nähen der Naht 6 mm oberhalb des untersten Stiches und leicht nach LINKS. Nähen Sie den Rest der Naht ab. Wenn Sie es bevorzugen, öffnen Sie jede Nahtzugabe am Ende des Reißverschlusses und nähen Sie das Band auf die Nahtzugabe.



Öffnen Sie die hinteren Öffnungskanten des Kleides und rollen Sie die Reißverschlusszähne von der Öffnungskante weg. Wenden Sie den rückw. Besatz nach AUSSEN. Stecken Sie das Rückenteil und den Besatz RECHTS AUF RECHTS. Nähen Sie quer über den Besatz 1.3 cm von der Rückenkante entfernt, halten Sie dabei die Reißverschlusszähne frei. Schneiden Sie die hinteren Mittelkanten nicht ein.

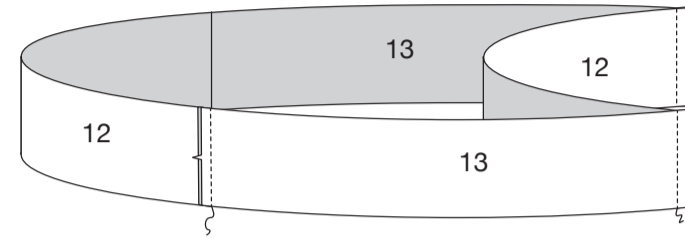


Drehen Sie den Besatz wieder nach INNEN und bügeln Sie sie. Heften Sie den Besatz an den Nähten.

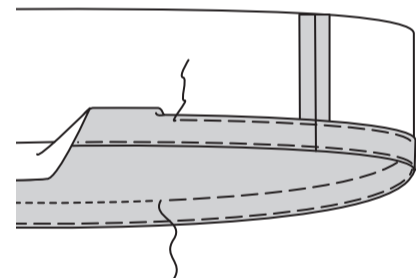


BAND B

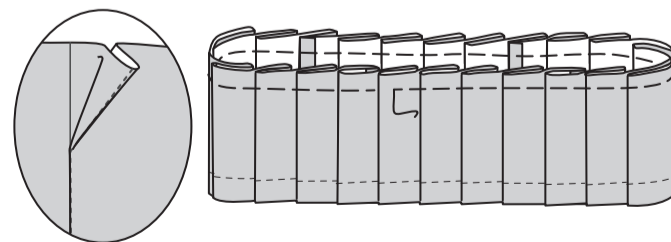
Stecken Sie je ein Teilstück von VORD.- UND RÜCKW. BAND (12) an jedes Teilstück vom SEITENBAND (13) an den Seiten. Nähen Sie. Nähen Sie das verbleibende vordere und rückw. Bandteil an jedes Seitenband an den Seiten.



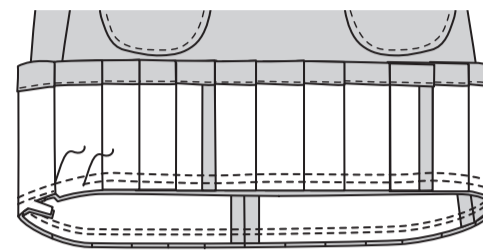
Drehen Sie einen 3.2 cm breiten Saum an der unteren Kante des Bandes um. Heften Sie dicht an der Falte. Drehen Sie 6 mm an der Schnittkante ein. Heften Sie den Saum dicht an der Oberkante fest; bügeln Sie. **STEPHEN** Sie den Saum entlang der oberen Heftung **AB**.



Um Falten auf dem Band zu machen, falten Sie auf der AUSSENSEITE entlang der durchgezogenen Linien. Bringen Sie die Falten zu den gestrichelten Linien; heften Sie sie. Heften Sie über die Oberkante; bügeln.



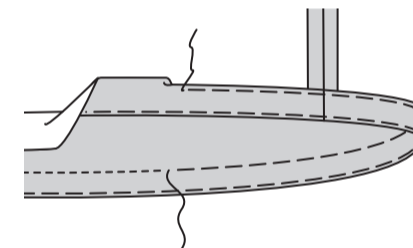
Stecken Sie das Band RECHTS AUF RECHTS auf die untere Kante des Kleides, so dass die Mittelpunkte übereinstimmen und die Schnittkanten gerade sind. Nähen Sie. Nähen Sie erneut mit 6 mm Abstand in der Nahtzugabe. Beschneiden Sie dicht an der zweiten Naht. Bügeln Sie die Naht zum Kleid hin und drehen Sie das Band nach unten.



ABSCHLUSS

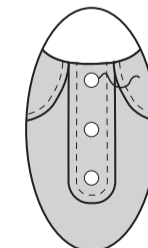
SAUM A

Schlagen Sie einen 3.2 cm breiten Saum an der unteren Kante des Kleides hoch. Heften Sie dicht an der Falte. Drehen Sie 6 mm an der Schnittkante ein. Heften Sie den Saum dicht an der Oberkante fest; bügeln Sie. **STEPHEN** Sie den Saum entlang der oberen Heftung **AB**.



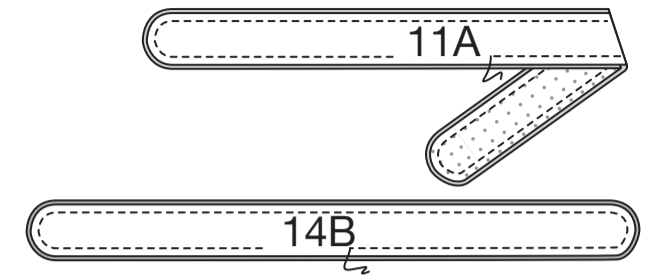
KNÖPFE

Nähen Sie drei Knöpfe an der Knopfleiste an den Punkten an, durch alle Lagen hindurch. (Die restlichen Knöpfe aufbewahren.)

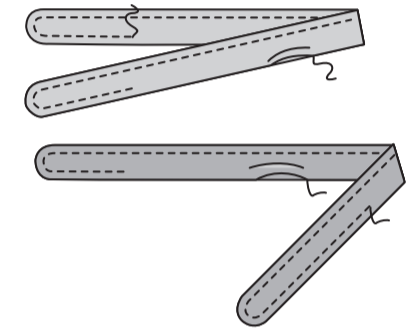


GÜRTEL

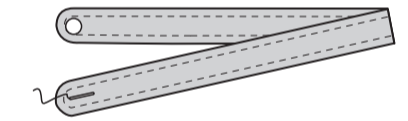
Stecken Sie den GÜRTEL (11) oder (14) RECHTS AUF RECHTS. Nähen Sie eine 1 cm Naht, lassen Sie dabei eine Öffnung zum Wenden frei; schneiden Sie die Nähte zu.



Drehen Sie die rechte Seite nach außen; bügeln Sie. **SÄUMEN** Sie die Öffnungskanten zusammen. **STEPHEN** Sie alle Kanten des Gürtels **AB**.



Für Modell A: Nähen Sie ein Knopfloch am Gürtel an der Markierung. Nähen Sie den verbleibenden Knopf an der Markierung an den Gürtel.



Für Modell B: Bringen Sie Knopflöcher auf dem Gürtel an den Markierungen an. Nähen Sie die verbleibenden Knöpfe an der Unterkante des Vorderteils an den kleinen Punkten an.

