

**1C VORDETEIL - A 1**  
**1D VORDETEIL - A**  
**1DD VORDETEIL - A**  
**2C SEITLICHES VORDETEIL - A 2**  
**2D SEITLICHES VORDETEIL - A**  
**2DD SEITLICHES VORDETEIL - A**  
**3 RÜCKENTEIL - A**  
**4 SEITLICHES RÜCKENTEIL - A**  
**5 SCHULTERTRÄGER - A**  
**6 VORDETEIL - B,C**  
**7 HOSENSCHLITZBESATZ - B,C**  
**8 HOSENSCHLITZ - B,C**  
**9 RÜCKENTEIL - B,C**  
**10 TASCHE - B,C**  
**11 BUND - B,C**

## STOFFBRUCH

© 2023 KnowMe® an IG Design Group Americas, Inc. brand.  
Alle Rechte vorbehalten. In den USA gedruckt.

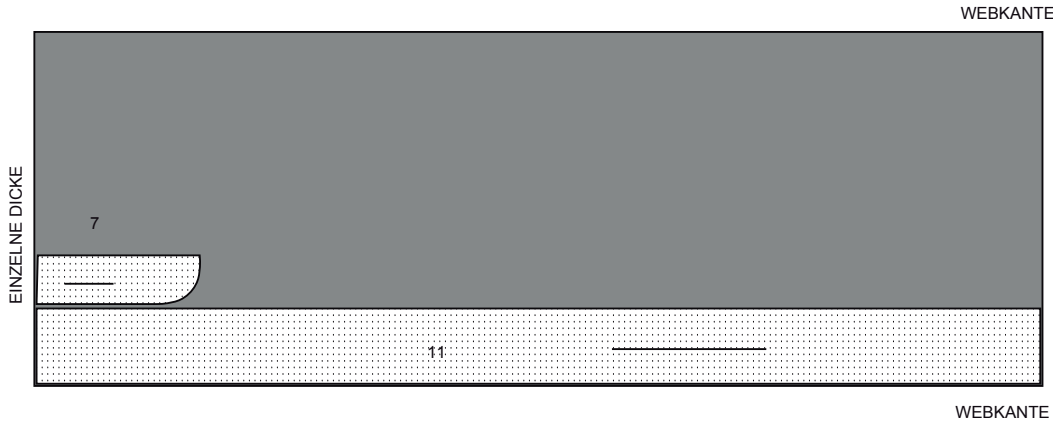
RECHTE MUSTERSEITE	LINKE MUSTERSEITE	RECHTE STOFFSEITE	LINKE STOFFSEITE

150 cm  
mit Strichrichtung  
Größen 28W 30W 32W 34W 36W 38W



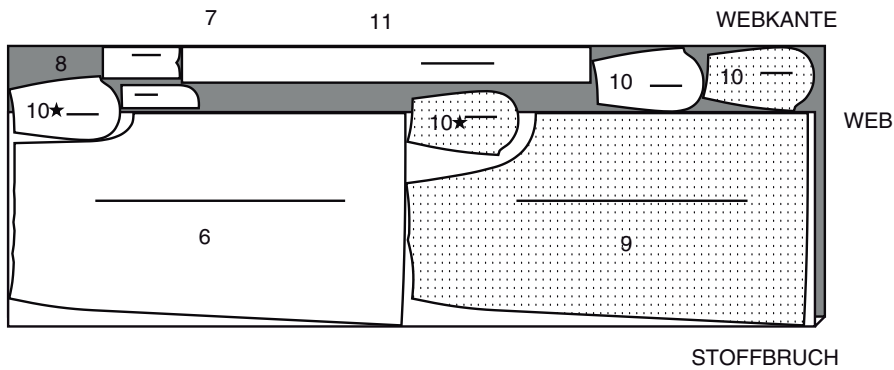
**EINLAGE B,C**  
Teile: 7-11

51 cm  
alle Größen

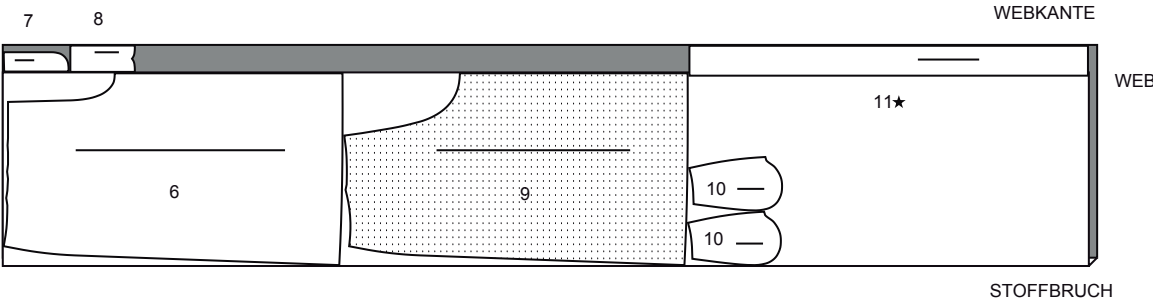


**HOSE C**  
Teile: 6 7 8 9 10 11

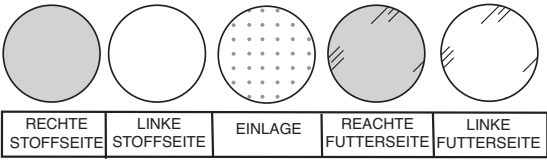
150 cm  
mit Strichrichtung  
Größen 16W 18W 20W 22W 24W 26W 28W 30W



150 cm  
mit Strichrichtung  
Größen 32W 34W 36W 38W

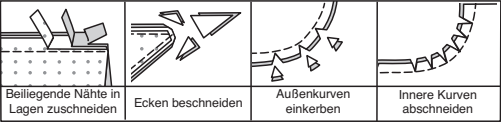


**NÄHINFORMATIONEN**  
**STOFFSCHLÜSSEL**



**NAHTZUGABEN**

Es sind 1.5 cm Nahtzugaben im Schnittmuster berücksichtigt, sofern nicht anders angegeben.



**STECKEN UND ANPASSEN**

Stecken oder heften Sie die Nähte, RECHTS AUF RECHTS, mit passenden Einkerbungen. Passen Sie das Kleidungsstück an, bevor Sie die Hauptnähte nähen.

**BÜGELN**

Bügeln Sie die Nahtzugaben flach; öffnen Sie sie dann, sofern nicht anders angegeben. Stecken Sie wo nötig, damit sie flach liegen.

**GLOSSAR**

Nähbegriffe, die in der Nähanleitung in **FETTDRUCK** erscheinen, werden im Folgenden erklärt.

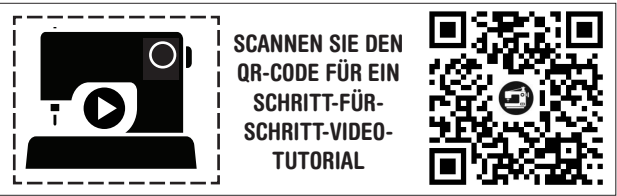
**KNAPPKANTIG STEPPEN**– Nähen Sie dicht an der fertigen Kante oder Naht.

**VERSÄUBERN**– Nähen Sie 6 mm von der Schnittkante entfernt.

**SÄUMEN**- Nadel durch eine gefaltete Kante schieben, dann einen Faden des darunter liegenden Stoffes aufnehmen.

**ABSTEPPEN**– Auf der Aussenseite 6 mm von der Kante, Naht oder vorherige Steppnaht nähen.

**UNTERSTEPPEN**– Öffnen Sie den Besatz oder die Unterseite des Kleidungsstücks; nähen Sie auf der Nahtzugabe dicht an der Naht.



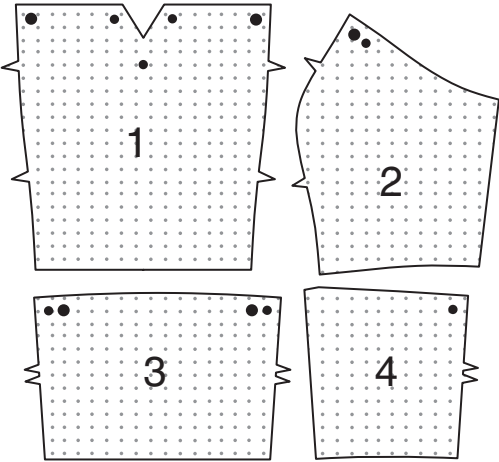
@needleandthebelle

**NÄHANLEITUNGEN**

**CROP TOP A**

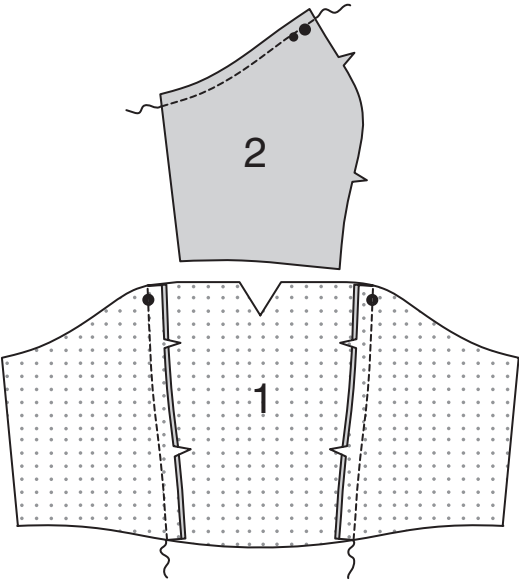
**EINLAGE**

Stecken Sie die Einlage auf die linke Seite des VORDERTEILS (1), des SEITL. VORDERTEILS (2), des RÜCKENTEILS (3) und des SEITLICHEN RÜCKENTEILS (4). Bügeln Sie gemäß den Anweisungen des Herstellers.

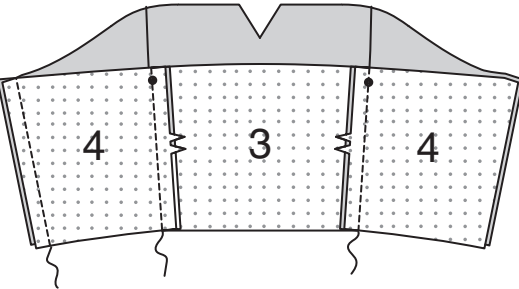


**TOP**

**STEPPEN** Sie die Oberkante des SEITL. VORDERTEILS (2) **FEST**. Stecken Sie das VORDERTEIL (1) rechts auf rechts und mit gleichmäßigen Schnittkanten an den seitlichen Vorderkanten fest, wobei die Kerben übereinstimmen. Nähen Sie. Bügeln Sie die Naht zum Vorderteil hin.



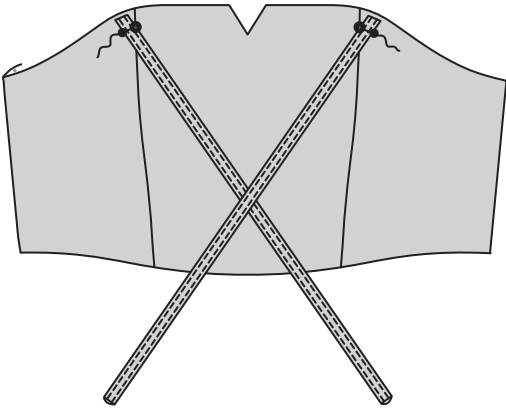
Stecken Sie das RÜCKENTEIL (3) rechts auf rechts und mit benen Schnittkanten an den seitlichen Rückenkanten eauf das SEITLICHE RÜCKENTEIL (4), wobei die Kerben übereinstimmen. Nähen Sie. Bügeln Sie die Naht zum Rückenteil hin. Nähen Sie an den rechten Seitenkanten von Vorder- auf Rückenteil.



Um optionale Schulterträger anzufertigen, bügeln Sie unter 1 cm an den langen Kanten der SCHULTERTRÄGER (5). Falten Sie den Träger der Länge nach zur Hälfte und bringen Sie die gebügelten Kanten zusammen. Nähen Sie dicht an den beiden Längskanten.



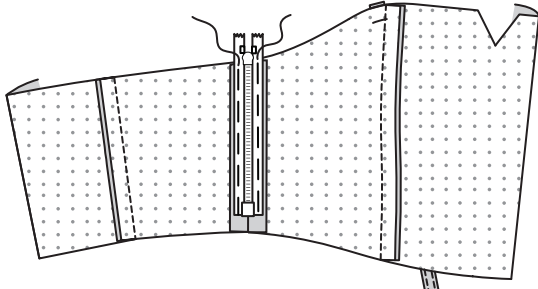
Stecken Sie den Träger auf der Außenseite an der Vorderseite fest, wobei die kleinen und großen Punkte übereinstimmen und die Schnittkanten gleichmäßig sind. Heften.



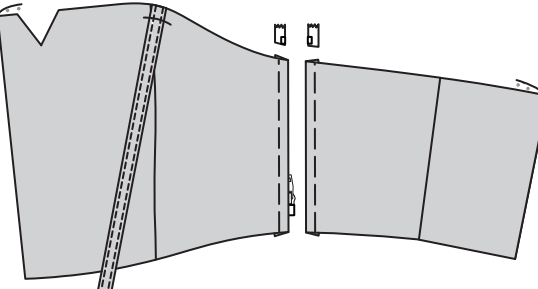
**REISSVERSCHLUSS UND FUTTER**

**HINWEIS:** Die Länge des geschlossenen Trennreißverschlusses ist länger als die Öffnung und reicht über die obere Kante des Tops hinaus. Er wird später in der Anleitung gekürzt.

Bügeln Sie an den linken Seitenkanten 1.5 cm um. Stecken Sie den geschlossenen Reißverschluss unter die gebügelten Kanten, wobei das untere Ende des Reißverschlusses knapp 2 cm von der Unterkante entfernt ist und die gebügelten Kanten sich in der Mitte des Reißverschlusses treffen. Von Hand heften. Heften Sie 1 cm von der gebügelten Kante entfernt.

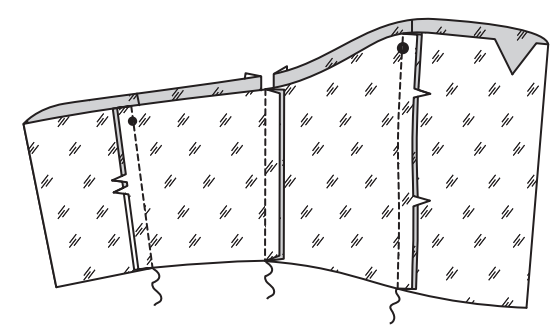


Nachdem Sie den Reißverschluss geheftet haben, trennen Sie ihn und schneiden Sie das überschüssige Reißverschlussband an der Oberkante ab. (Das Futter dient nach dem Anbringen des Reißverschlusses als oberer Anschlag.) Lassen Sie die Zuglasche in der unteren Position, bis das Futter festgenäht ist.

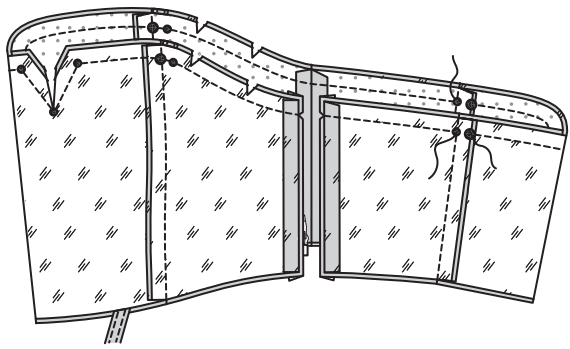




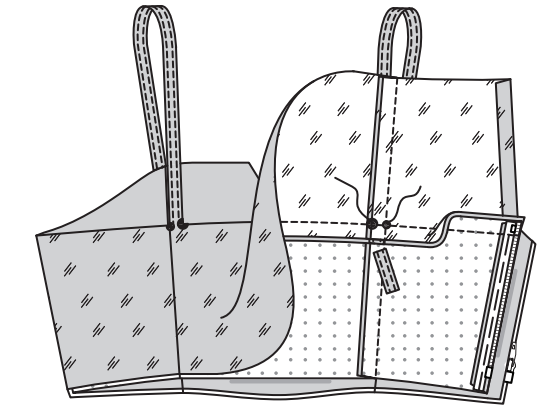
Nähen Sie die Nähte des Futters genauso wie das Top. Bügeln Sie an den linken Seitenkanten um 2 cm.



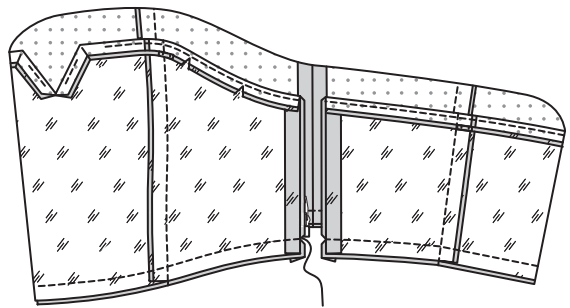
Stecken Sie das Futter rechts auf rechts an die Oberkante des Tops, wobei die Mittelpunkte, Nähte, kleinen und großen Punkte übereinstimmen und die Schnittkanten gerade sind. Nähen Sie die Oberkante entlang der Nahtlinien und dann entlang der Nahtlinien, lassen Sie dabei in der oberen Rückenkante zwischen den kleinen und großen Punkten Öffnungen für die Träger. Beschneiden Sie die Naht; schneiden Sie die Kurven ein.



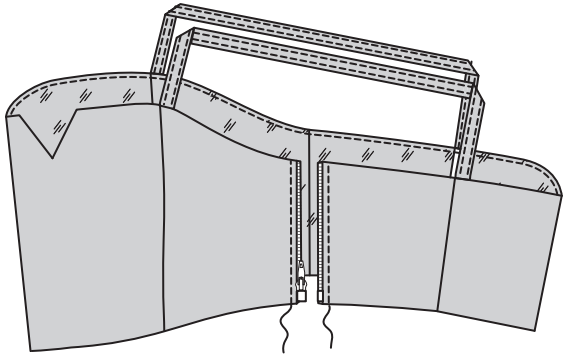
Wenden Sie das Futter nach innen; bügeln Sie es. Probieren Sie das Top an. Die Enden der Träger in die Öffnungen an der oberen Rückenante stecken, so dass die kleinen und großen Punkte übereinstimmen. Passen Sie es an, dass es bequem sitzt. Öffnen Sie das hintere Futter. Nähen Sie die Öffnung zu und schließen Sie dabei an die vorherige Naht an. Schneiden Sie die Enden der Träger gleichmäßig mit der Nahtzugabe ein.



**STEPHEN** Sie das Futter so weit wie möglich **UNTER**. Stecken Sie das Futter rechts auf rechts an die untere Kante des Tops, wobei die Nähte übereinstimmen und die Schnittkanten gerade sind. Nähen Sie. Beschneiden Sie die Naht.



Wenden Sie das Top auf der rechten Seite durch die linke Seitennahtöffnung nach außen; bügeln Sie. Stecken Sie auf der Innenseite die gebügelte Kante des Futters an das Reißverschlussband. Verwenden Sie einen verstellbaren Reißverschlussfuß und nähen Sie an der Außenseite 6 mm von den gebügelten Kanten entfernt, wobei Sie das Reißverschlussband und die gebügelte Kante des Futters auf der Innenseite einfassen. Entfernen Sie die Heftung. **TIPP** - Um ein holpriges Nähen um die Lasche und den Schieber zu vermeiden, hören Sie kurz vor dem Schieber auf zu nähen. Lassen Sie die Nadel im Stoff stecken, heben Sie den Nähfuß an und ziehen Sie den Schieber über die Nadel. Senken Sie den Nähfuß und nähen Sie weiter.

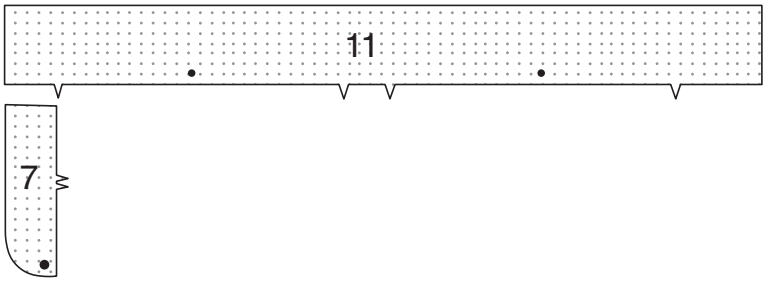


### SHORTS B; HOSE C

**HINWEIS:** Unter jeder Unterüberschrift wird, sofern nicht anders angegeben, das erste Modell abgebildet.

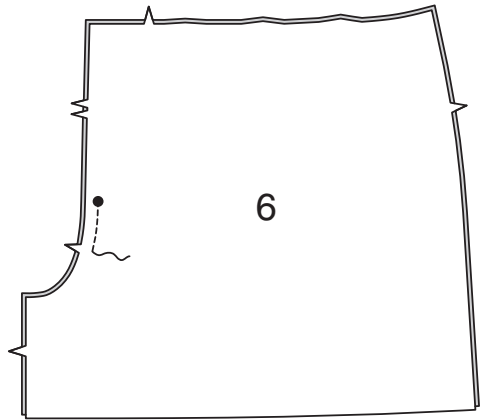
#### EINLAGE

Stecken Sie die Einlage auf die linke Seite des HOSENSCHLITZBESATZES (7) und des BUNDES (11) an. Bügeln Sie gemäß den Anweisungen des Herstellers.

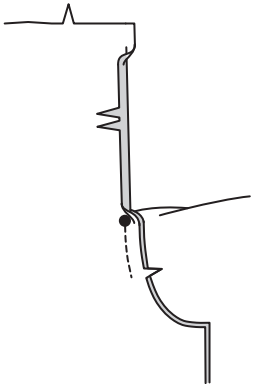


#### VORDERE ÖFFNUNG DES HOSENSCHLITZES

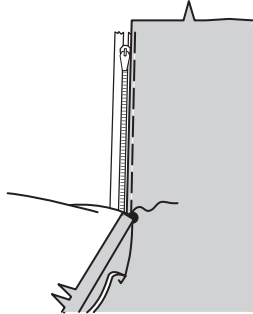
Um das Vorderteil des Hosenschlitzes zu konstruieren, nähen Sie das VORDERTEIL (6) in der vorderen Mitte zwischen dem großen Punkt und der Kerbe zusammen.



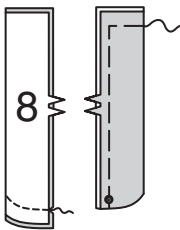
Schlagen Sie die linke vordere Öffnungskante entlang der Faltlinie ein; bügeln.



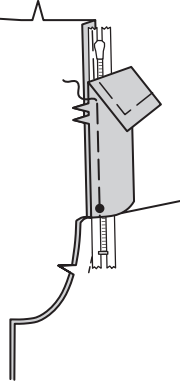
**HINWEIS:** Die Länge des geschlossenen Reißverschlusses kann länger sein als die Öffnung und reicht bis unter den großen Punkt auf dem Vorderteil. Er wird später in der Anleitung gekürzt. Legen Sie den geschlossenen Reißverschluss (mit der Vorderseite nach oben) unter die linke vordere Öffnungskante, so dass die gebügelte Kante dicht an den Reißverschlusszähnen liegt und der Reißverschluss 2 cm von der Oberkante entfernt anhält. Heften Sie mit einem Reißverschlussfuß dicht an der gebügelten Kante.



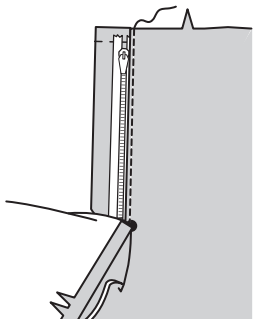
Falten Sie den HOSENSCHLITZ (8) rechts auf rechts entlang der Faltlinie. Nähen Sie die Unterkante. Beschneiden. Wenden. Bügeln Sie. Heften Sie die Schnittkanten.



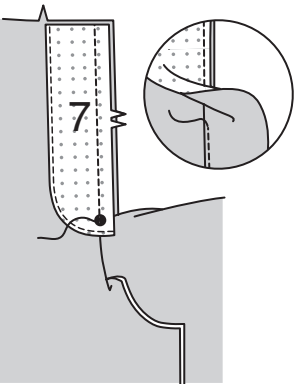
Stecken Sie den Hosenschlitz auf der Innenseite an der linken vorderen Öffnungskante (über dem Reißverschluss) fest, wobei die Kerben und kleinen Punkte übereinstimmen und die Schnittkanten gleichmäßig sind. Heften Sie entlang der vorherigen Heftung für den Reißverschluss.



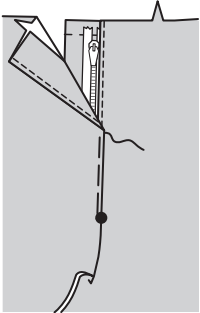
Nähen Sie auf der Außenseite mit einem Reißverschlussfuß dicht an der gebügelten Kante des Vorderteils durch alle Lagen.



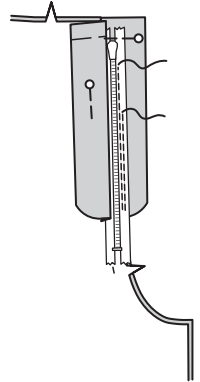
**VERSÄÜBERN** Sie die Außenkante des Hosenschlitzbesatzes. Stecken Sie den HOSENSCHLITZBESATZ (7) an der rechten vorderen Öffnungskante, wobei die Kerben und großen Punkte übereinstimmen. Nähen Sie, endend am großen Punkt. Beschneiden. **STEPHEN** Sie den Besatz des Hosenschlitzes **UNTER**. Wenden Sie den Besatz nach innen.



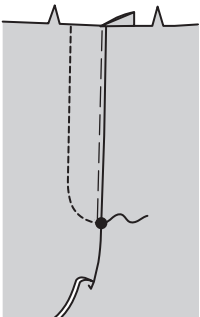
Lappen Sie das rechte Vorderteil über das linke, so dass die Mittelpunkte übereinstimmen. Heften Sie dicht an der Kante durch alle Dicken.



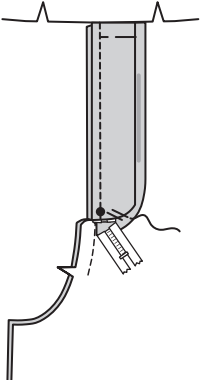
Stecken Sie den Hosenschlitz aus dem Weg. Öffnen Sie den Hosenschlitzbesatz. Stecken Sie das restliche Reißverschlussband an den Hosenschlitzbesatz, lassen Sie dabei das rechte Vorderteil frei. Nähen Sie mit einem Reißverschlussfuß dicht an den Reißverschlusszähnen und entlang der Mitte des Reißverschlussbandes.



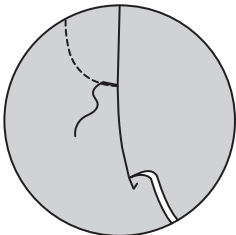
Wenden Sie den Besatz nach unten. Nähen Sie auf der Außenseite mit einem Reißverschlussfuß dicht an der gebügelten Kante des Vorderteils durch alle Lagen.



Wenden Sie den Hosenschlitz zurück. Heften Sie auf der Innenseite den Hosenschlitz und den Besatz an der unteren Kante zusammen, wie gezeigt. Schneiden Sie das überschüssige Reißverschlussband ggf. bis zur Unterkante des Hosenschlitzes zurück.

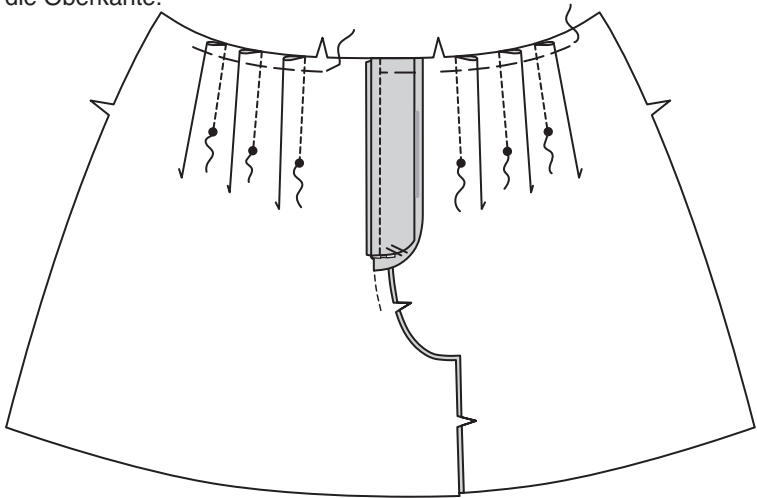


Falls gewünscht, nähen Sie auf der Außenseite mit der Maschine einen Riegel über das untere Ende des Hosenschlitzes durch alle Dicken.

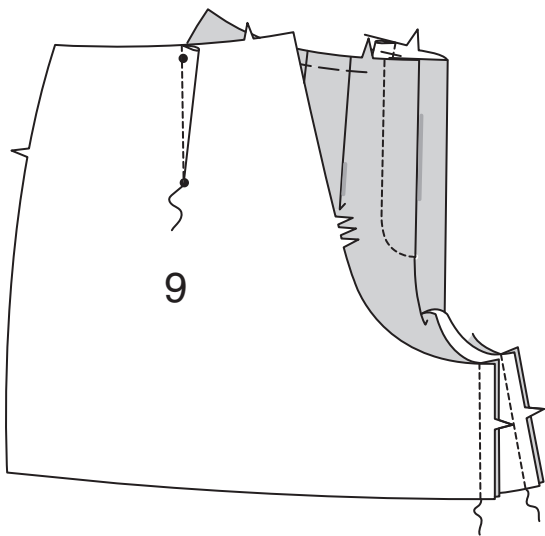


VORDER- UND RÜCKENTEIL

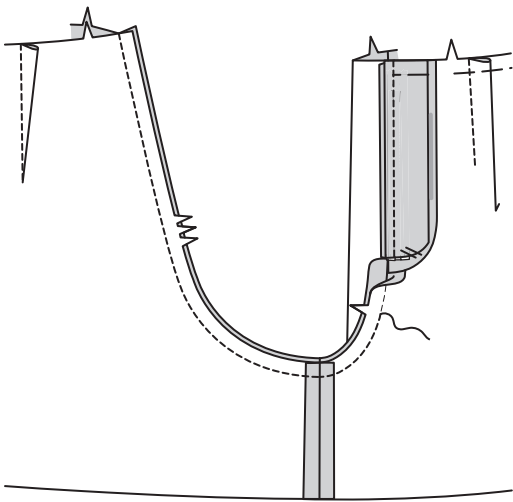
Um Falten auf dem Vorderteil zu machen, bringen Sie auf der Innenseite die gestrichelten Linien zusammen. Nähen Sie entlang der gestrichelten Linien. Bügeln Sie die Falten von der Mitte weg. Heften Sie über die Oberkante.



Nähen Sie Abnäher in das RÜCKENTEIL (9). Nähen Sie das Vorderteil an das Rückenteil an den inneren Beinkanten.

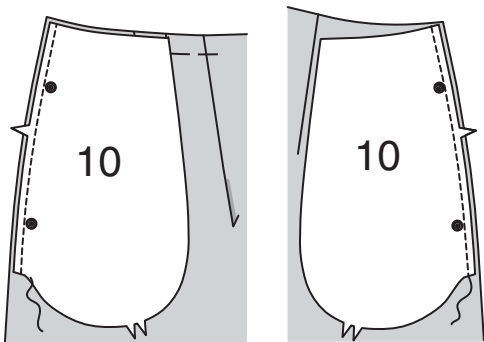


Stecken Sie rechts auf rechts die Mittelnäht, die Innenbeinnähte und die Kerben zusammen. Nähen Sie von der Oberkante des Rückenteils bis zur vorderen Kerbe und schließen Sie dabei an die vorherige Naht an. Um die Naht zu verstärken, nähen Sie erneut über die erste Naht.

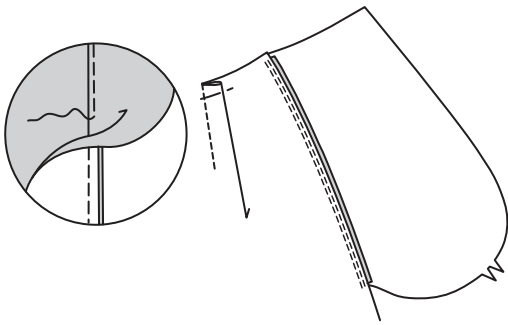


TASCHE

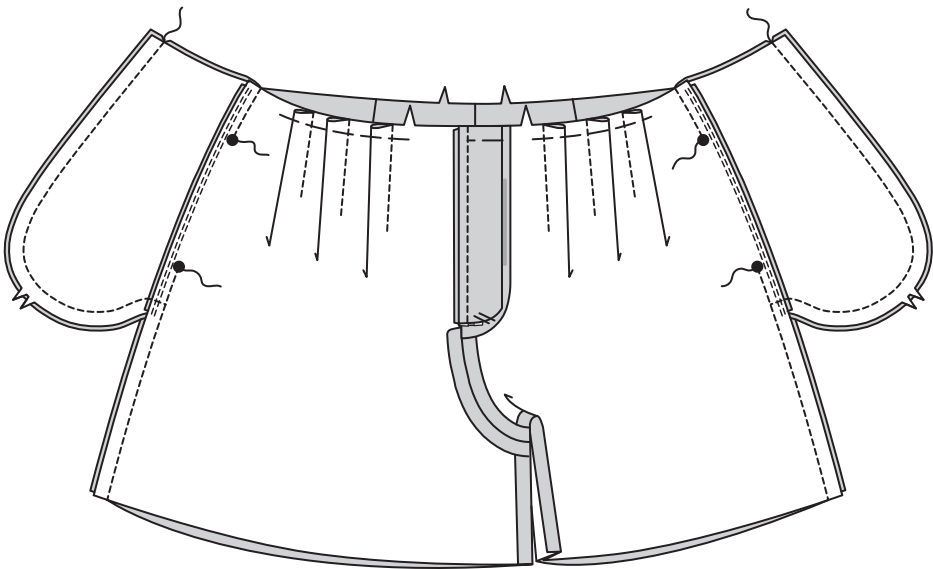
Bringen Sie die Taschen wie folgt an den Seitenkanten des Vorder- und Rückenteils an: Stecken Sie die Tasche (10) rechts auf rechts auf das Kleidungsstück, wobei die großen Punkte übereinstimmen und die Schnittkanten gleichmäßig sind. Nähen Sie eine 1 cm lange Naht.



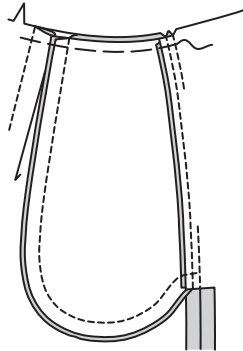
**STEPHEN** Sie die vordere Tasche **UNTER**. Bügeln Sie die Naht zur Tasche hin und drücken Sie die Tasche nach außen.



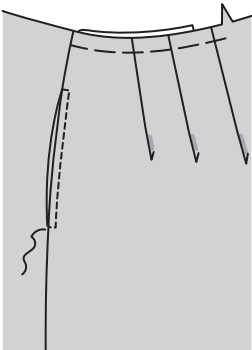
Stecken Sie das Vorderteil an den Seitennähten auf das Rückenteil, wobei die großen Punkte übereinstimmen. Nähen Sie die Seitennähte, lassen Sie dabei eine Öffnung zwischen den großen Punkten. Nähen Sie die Taschenkanten von der Seitennaht bis zur Oberkante zusammen.



Schneiden Sie die rückw. Nahtzugabe des Kleidungsstücks unterhalb der Tasche ein. Bügeln Sie die Naht unterhalb des Einschnitts auseinander. Bügeln Sie die Tasche zum Vorderteil.

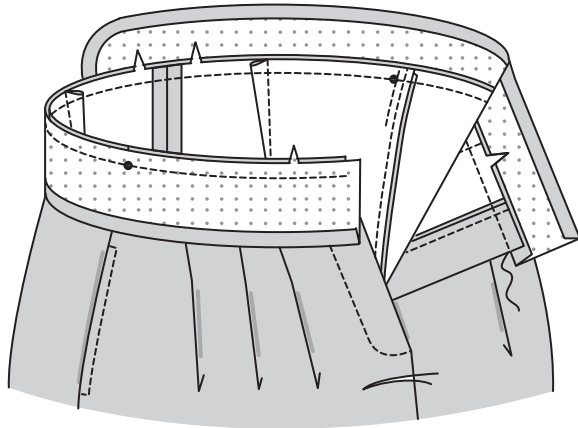


**STEPHEN** Sie die vordere Tasche auf der Außenseite **AB**, wobei Sie die Naht an den Öffnungsenden quadratisch machen.

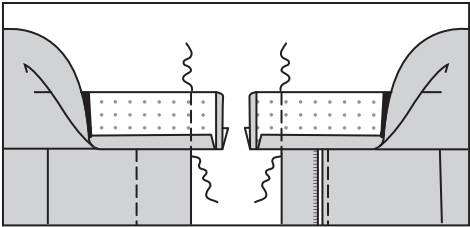


BUND

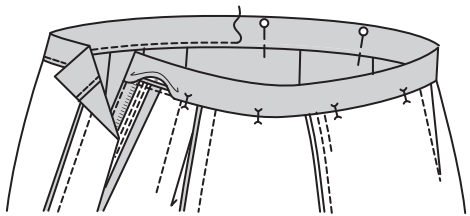
Bügeln Sie unter 1.5 cm an der langen ungekerbten Kante des BUNDES (11); schneiden Sie auf 6 mm zu. Stecken Sie das Kleidungsstück rechts auf rechts auf das Band, wobei die Mittelpunkte und Kerben übereinstimmen und die Seitennähte auf kleine Punkte gelegt werden. Nähen Sie. Beschneiden Sie die Naht; bügeln Sie sie zum Band hin.



Falten Sie das Band mit den rechten Seiten zusammen Nähen Sie die Enden. Beschneiden Sie die Nähte.

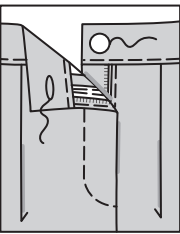


Wenden Sie das Band; bügeln. Stecken Sie die gebügelte Kante des Bandes über die Naht, wobei die Stecknadeln außen liegen. Auf der Außenseite den Bund dicht an der Naht **KNAPPKANTIG STEP-PEN**, dabei die gebügelte Kante des Besatzes auf der Innenseite eingefasst wird.



ABSCHLUSS

Machen Sie ein Knopfloch im Band an der Markierung. Nähen Sie den Knopf am kleinen Punkt an das Band an.



Markieren Sie die Länge. Bügeln Sie den Saum entlang der Markierung nach oben. Markieren Sie die Tiefe des Saums; beschneiden Sie gleichmäßig. Bügeln Sie unter 6 mm an der Schnittkante. Nähen Sie dicht an der inneren gebügelten Kante.

