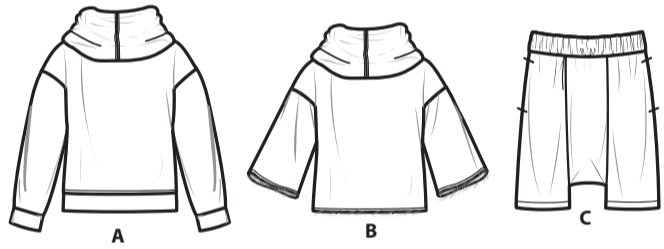
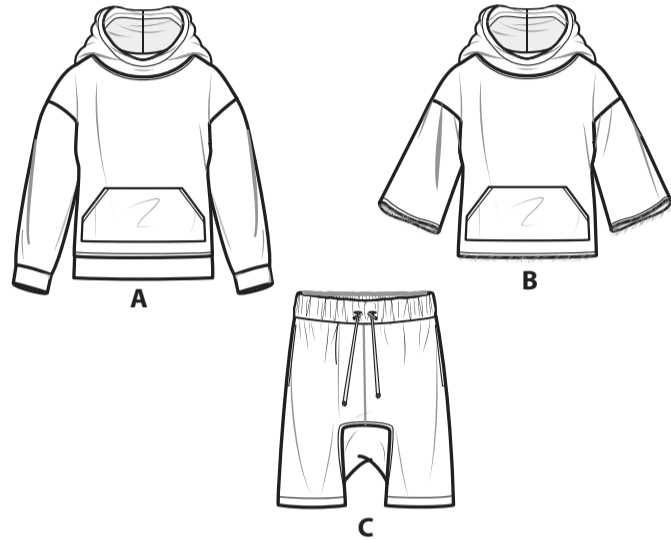


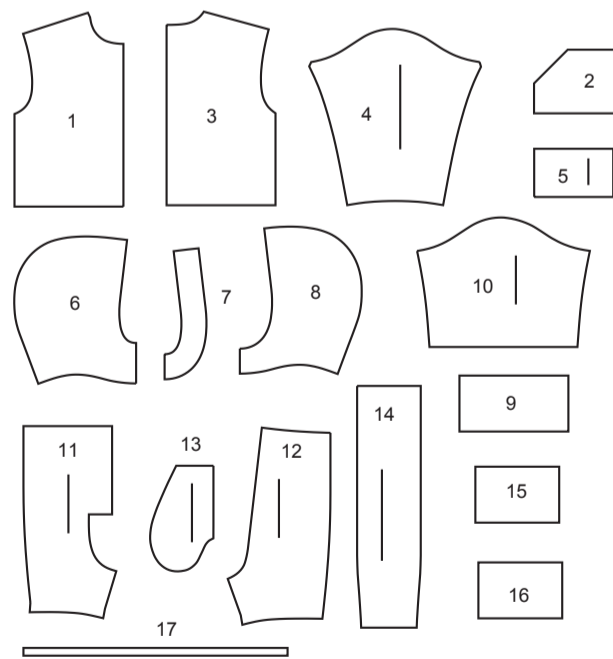
SCANNEZ LE CODE QR POUR ACCÉDER AU TUTORIEL ÉTAPE PAR ÉTAPE EN VIDÉO



@norrisdantaford



17 PIÈCES DU PATRON



- 1 DEVANT – A, B
- 2 POCHE – A, B
- 3 DOS – A, B
- 4 MANCHE – A
- 5 BANDE DE MANCHE – A
- 6 CAPUCHE – A, B
- 7 PAREMENTURE DE CAPUCHE – A, B
- 8 DOUBLURE DE CAPUCHE – A, B
- 9 BANDE INFÉRIEURE – A
- 10 MANCHE – B
- 11 DEVANT – C
- 12 DOS – C
- 13 POCHE – C
- 14 SOUFFLET – C
- 15 COULISSE DEVANT – C
- 16 COULISSE DOS – C
- 17 GUIDE POUR ÉLASTIQUE DE TAILLE – C

MARQUES DU PATRON

- LIGNE DE DROIT-FIL:** Posez sur le droit-fil du tissu parallèle à la lisière ou à la pliure.
- LIGNE DE PLIURE:** Placez la ligne sur la pliure du tissu.
- MARQUE DE BOUTONNIÈRE:** Indique la longueur exacte et l'emplacement des boutons.
- MARQUE DE BOUTON:** Indique l'emplacement du bouton.
- REPÈRES ET SYMBOLES:** Pour faire coïncider les coutures et les détails d'assemblage.
- Indique la Ligne de Poitrine, Ligne de Taille, les Hanches et/ou le Tour de Bras. Les Mesures font référence à la circonférence du Vêtement Fini (Mesures du corps + Aisance confort + Aisance mode). Ajustez le patron si nécessaire. La mesure ne comprend pas les plis, les pinces et les rentrés.
- RENTRÉ DE COUTURE COMPRIS:** 1.5cm, sauf différemment indiqué, mas pas imprimé sur le patron.

ADAPTER SI NÉCESSAIRE

- ALLONGER OU RACCOURCIR:** Allongez ou raccourcissez aux lignes d'ajustement (=) ou où il est indiqué sur le patron. S'il faut ajouter une longueur considérable, vous pouvez acheter du tissu supplémentaire.
- POUR RACCOURCIR:** Pliez le long de la ligne d'ajustement. Faire une pliure la moitié de la quantité nécessaire. Adhère en place.
- POUR ALLONGER:** Coupez entre les lignes d'ajustement. Étendez la quantité nécessaire, en tenant les bords parallèles. Adhère sur le papier.
- Lorsque les lignes de Modification ne se trouvent pas sur le patron, allongez ou raccourcissez au bord inférieur.

COUPER ET MARQUER

- RÉTRÉCISSEZ LE TISSU** qui n'est pas étiqueté prérétréci. Repassez.
- ENFERMEZ LE PLAN DE COUPE** pour le Modèle, la Taille, la Largeur du Tissu.
- Utilisez les plans de coupe **AVEC SENS** pour les tissus à dessins dans une seule direction, sens, poil ou surfaces nuancées. Puisque la plupart de tissus de tricot ont la surface nuancée, on utilise un plan de coupe avec sens.
- Pour les **ÉPAISSEURS DOUBLES (AVEC PLIURE)**, pliez le tissu endroit contre endroit.
- * **ÉPAISSEURS DOUBLES (SANS PLIURE)** - Pour les tissus avec sens, pliez le tissu transversalement, endroit contre endroit. Marquez comme illustré. Coupez le long de la pliure transversale du tissu (A). Retournez l'épaisseur supérieure sur 180° pour que les flèches aillent dans la même direction et posez-la sur l'épaisseur inférieure, endroit contre endroit (B).
- Pour une **SEULE ÉPAISSEUR** - Posez le tissu, endroit vers le haut. (Pour les Tissus à Fourrure, placez le poil vers le bas).
- ★ Coupez d'abord les autres pièces, en laissant assez de tissu pour couper cette pièce. Ouvrez le tissu. Pour les pièces "Coupez 1", coupez la pièce une fois sur une épaisseur simple avec la pièce vers le haut sur l'endroit du tissu.
- La pièce du patron peut avoir des lignes de coupe pour plusieurs tailles. Choisissez la ligne de coupe correcte ou les pièces de patron pour votre taille.
- Avant de **COUPER**, placez toutes les pièces sur le tissu selon le plan de coupe. Epinglez. (Les plans montrent l'emplacement approximatif des pièces de patron, lequel peut varier selon la taille du patron). Coupez **EXACTEMENT**, en maintenant les repères vers l'extérieur.
- Avant d'enlever le patron, **REPORTEZ LES MARQUES** et les lignes d'assemblage sur l'Envers du Tissu, en utilisant la méthode à Epingles et à Craie ou le Papier à Calquer et la Roulette de Couturière. Les marques nécessaires sur l'endroit du tissu doivent être faites au fil.
- NOTE:** Les parties encadrées avec des pointillées (a! b! c!) dans les plans représentent les pièces coupées selon les mesures données.

PLANS DE COUPE

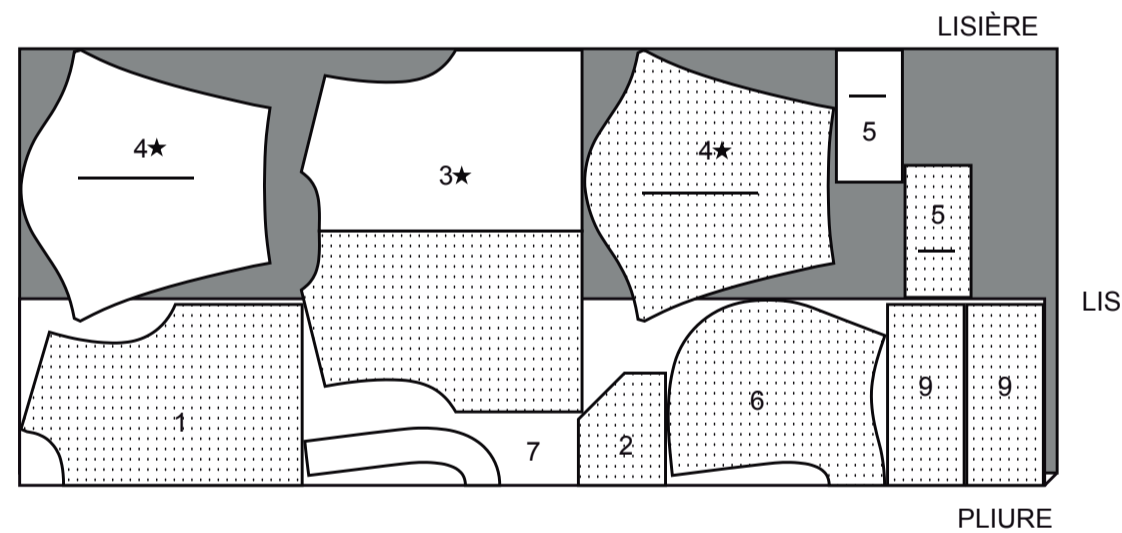
ENDROIT DU PATRON	ENVERS DU PATRON	ENDROIT DU TISSU	ENVERS DU TISSU
-------------------	------------------	------------------	-----------------

TOUS LES MODÈLES SONT CRÉÉS POUR DES TRICOTS EXTENSIBLES SEULEMENT

SWEAT À CAPUCHE A

UTILISEZ LES PIÈCES 1 2 3 4 5 6 7 9

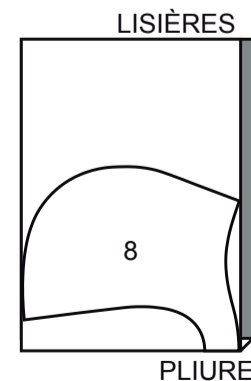
150 CM
AVEC SENS
TOUTES LES TAILLES



DOUBLURE A, B

UTILISEZ LA PIÈCE 8

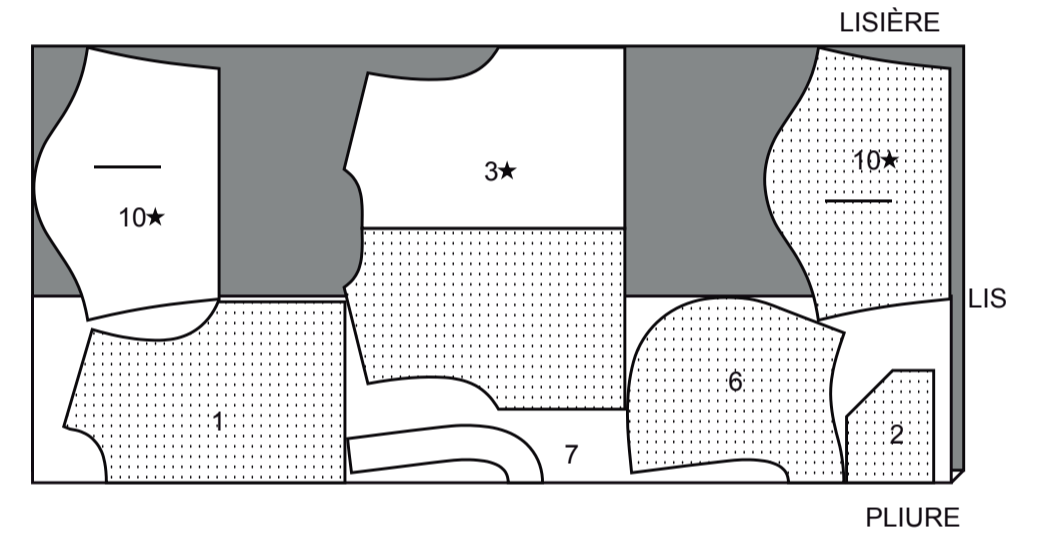
150 CM
AVEC SENS TOUTES LES TAILLES



SWEAT À CAPUCHE B

UTILISEZ LES PIÈCES 1 2 3 6 7 10

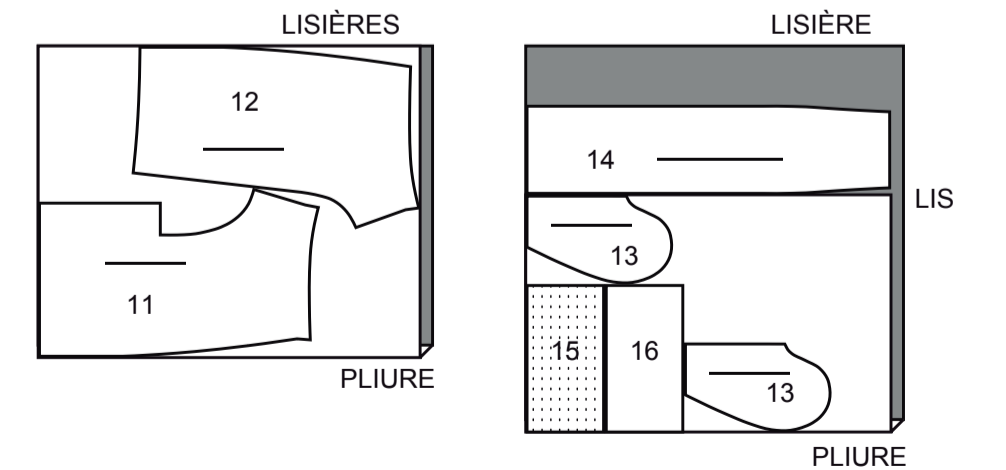
150 CM
AVEC SENS
TOUTES LES TAILLES



SHORT C

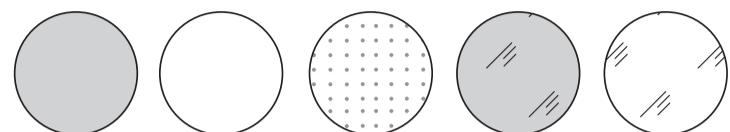
UTILISEZ LES PIÈCES 11 12 13 14 15 16
LA PIÈCE 17 SE COUPE EN ÉLASTIQUE

150 CM
AVEC SENS
TOUTES LES TAILLES



INFORMATION DE COUTURE

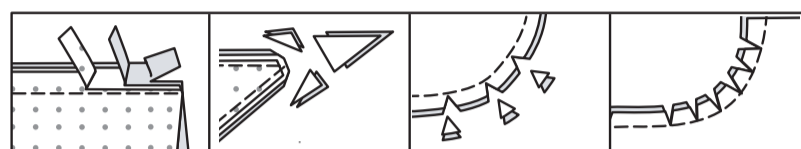
LÉGENDE DES CROQUIS



ENDROIT DU TISSU	ENVERS DU TISSU	ENTOILAGE	ENDROIT DE LA DOUBLURE	ENVERS DE LA DOUBLURE
------------------	-----------------	-----------	------------------------	-----------------------

RENTRÉS DE COUTURE

Utilisez des rentrés de 1.5 cm sauf indiqué différemment.



Réduisez les rentrés par paliers. Recoupez les coins. Encochez coutures convexes. Crantez coutures concaves.

ÉPINGLER ET AJUSTER

Épinglez ou bâtissez les coutures, **ENDROIT CONTRE ENDROIT**, en faisant coïncider les repères. Ajustez le vêtement avant de piquer les coutures principales.

PRESSAGE

Pressez les rentrés de couture ensemble; puis ouvrez-les au fer sauf indiqué différemment. Crantez-les si nécessaire de sorte qu'ils restent à plat.

GLOSSAIRE

Les termes techniques, imprimés en **CARACTÈRES GRAS** au cours de l'assemblage, sont expliqués ci-dessous.

OURLET ÉTROIT - Replier l'ourlet, presser en répartissant l'ampleur si nécessaire. Déplier l'ourlet. Replier de nouveau en faisant coïncider le bord non fini avec la pliure; presser. Replier le long du pli; piquer.

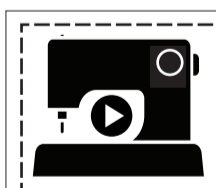
RENFORCER - Piquer à petits points sur la ligne de couture indiquée dans les instructions de couture.

POINTS COULÉS - Glisser l'aiguille dans le bord plié et faire un point au-dessous dans le vêtement, ne prenant qu'un seul fil.

PIQÛRE DE SOUTIEN - Piquer dans le rentré à 3 mm de la ligne de couture, soit à 13 mm du bord non fini.

SURPIQUER - En utilisant le pied presseur comme un guide, sur l'endroit, piquer à 6 mm du bord, de la couture ou d'une autre piqûre, ou surpiquer comme spécifié.

SOUS-PIQUER - Déplier la parementure ou au-dessous du vêtement; piquer sur le rentré près de la couture.



SCANNEZ LE CODE QR POUR ACCÉDER AU TUTORIEL ÉTAPE PAR ÉTAPE EN VIDÉO



@norrisdantaford

INSTRUCTIONS DE COUTURE

Lire les **Instructions générales** de la page 1 avant de commencer.

LES PIÈCES DU PATRON SERONT IDENTIFIÉES PAR DES NUMÉROS LA PREMIÈRE FOIS QU'ELLES SERONT UTILISÉES.

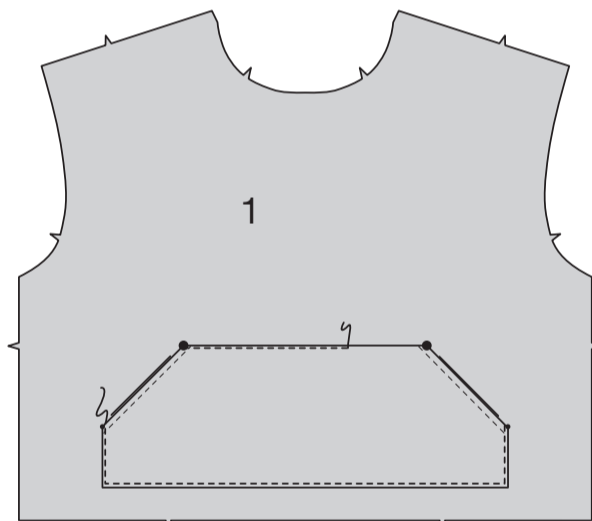
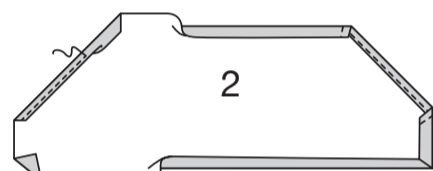
PIQUER LES COUTURES ENDROIT CONTRE ENDROIT, SAUF INDICÉ DIFFÉREMMENT.

SWEAT À CAPUCHE A, B

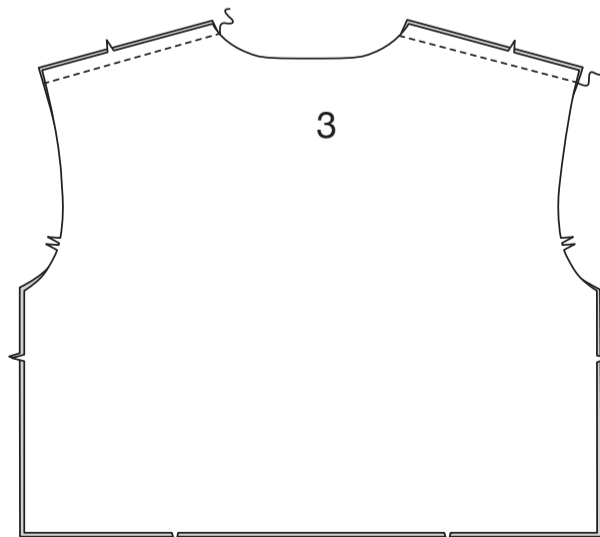
NOTE : Le modèle A apparaîtra dans les croquis suivants, sauf indiqué différemment.

Devant et dos

Faites un **OURLET ÉTROIT** de 1.5 cm sur les bords en biais de la poche (2). Rentrez au fer le rentré sur les bords non finis. Sur l'endroit, épinglez la poche sur le devant (1) le long de la ligne d'emplacement, en faisant coïncider les grands cercles et les petits cercles. Piquez près du bord supérieur, du côté et inférieur.

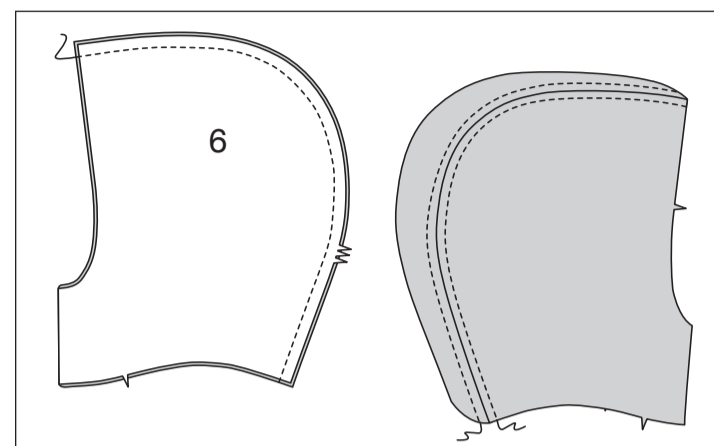


Piquez le dos (3) et le devant sur les épaules.

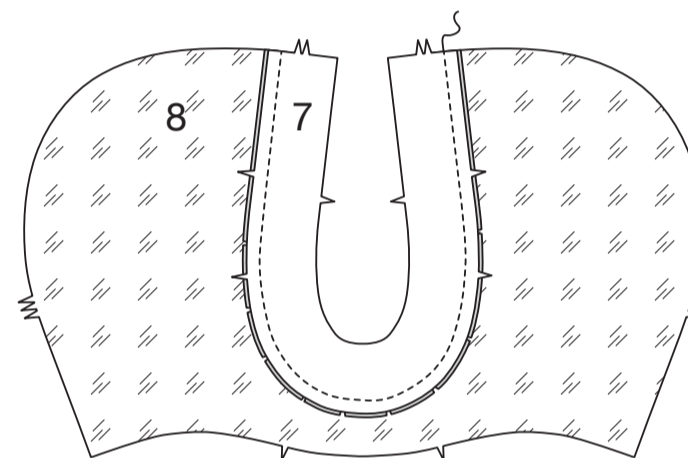


Capuche

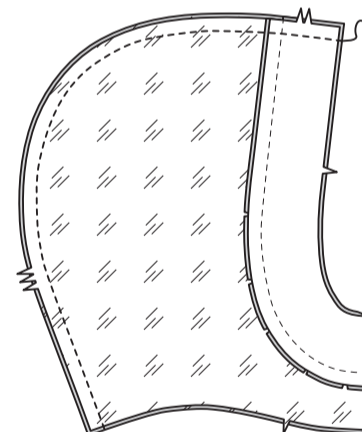
Piquez la couture du milieu dos du capuche (6). Ouvrez la couture au fer. **SURPIQUEZ** à 6 mm sur les deux côtés de la couture.



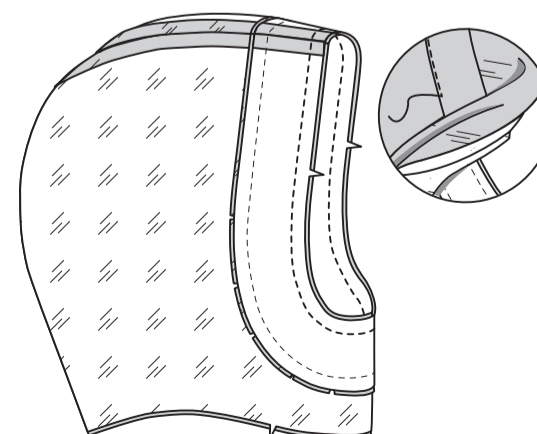
Faites une **PIQÛRE DE SOUTIEN** sur la courbe intérieure de la doublure de capuche (8). Épinglez la parementure de capuche (7) sur la doublure de capuche, en faisant coïncider les milieux et les encoches, en crantant la doublure vers la piqûre de soutien, comme nécessaire. Piquez. Retournez la couture vers la doublure. Pressez.



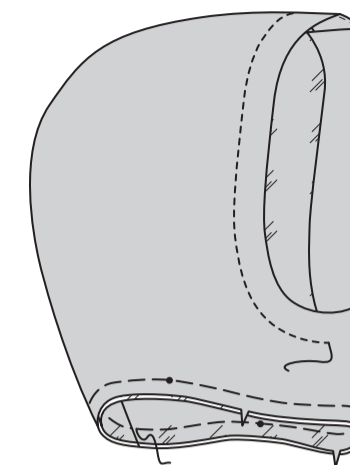
Piquez la couture du milieu dos de la parementure/doublure de capuche.



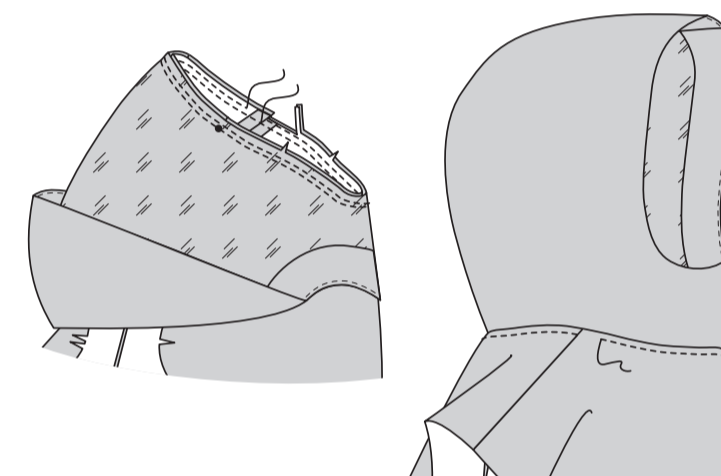
Épinglez la parementure/doublure de capuche sur la capuche, en faisant coïncider les encoches, les milieux devant et les coutures. Piquez le bord de l'ouverture du devant. Égalisez. **SOUS-PIQUEZ** la parementure de capuche.



Retournez la parementure/doublure de capuche vers l'intérieur. Pressez. Bâtissez ensemble les bords de l'encolure. **SURPIQUEZ** à 2.5 cm de l'ouverture du devant, si vous le désirez.

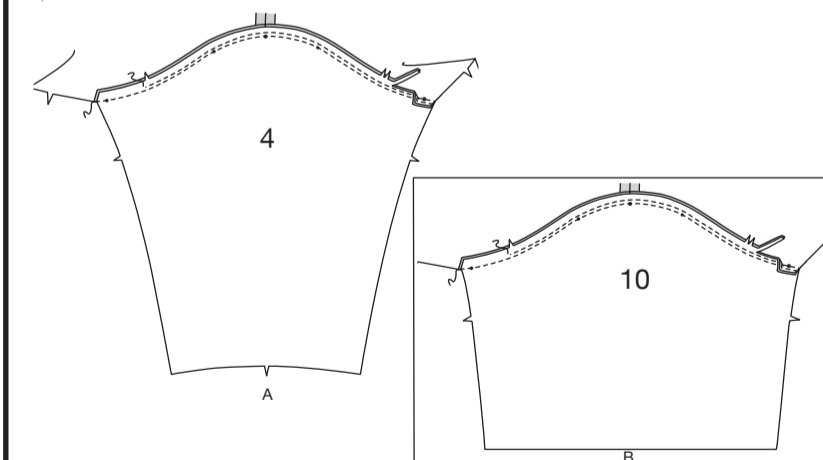


Endroit contre endroit, épinglez la capuche sur le sweat à capuche, en faisant coïncider les encoches, les milieux, en plaçant les petits cercles sur les coutures d'épaule. Bâtissez. Piquez, puis piquez à 6 mm sur le rentré. Égalisez près de la piqûre. Pressez la couture vers le sweat à capuche. **SURPIQUEZ** le sweat à capuche à 6 mm de la couture d'encolure.

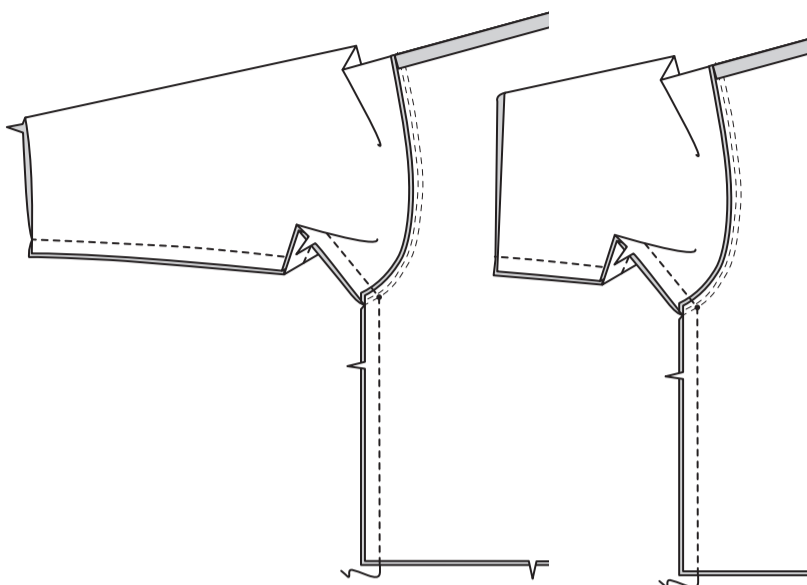


Manche et coutures latérales

Épinglez la manche (4) ou (10) sur le bord de l'emmanchure, en faisant coïncider les encoches et les petits cercles, en plaçant le petit cercle du milieu sur la couture d'épaule. Piquez, puis piquez à 6 mm sur le rentré. Égalisez près de la piqûre. Pressez la couture vers la manche.

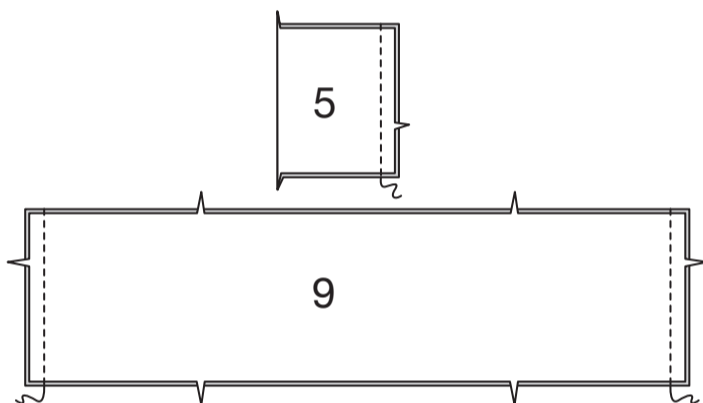


Épinglez ensemble le devant et le dos sur les bords des côtés et de la manche, en faisant coïncider la couture d'emmanchure. Piquez toute la couture de dessous de bras. Pour renforcer la courbe, piquez de nouveau par-dessus la première piqûre.

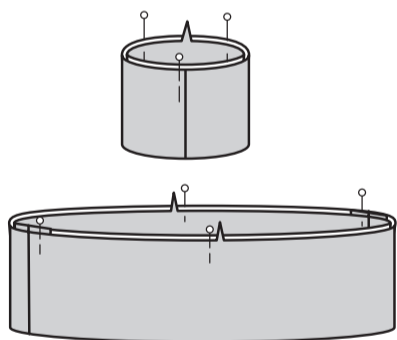


Modèle A Bandes

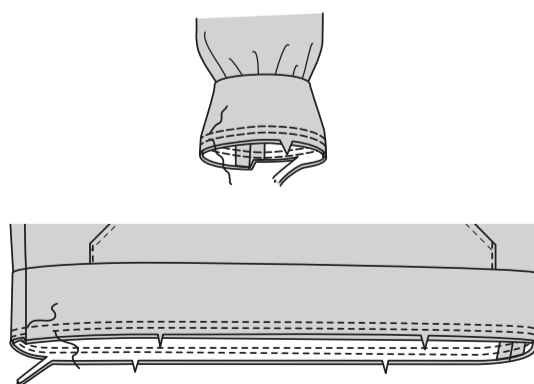
Piquez la couture de la bande de manche (5). Piquez les pièces de la bande inférieure (9) ensemble sur les côtés.



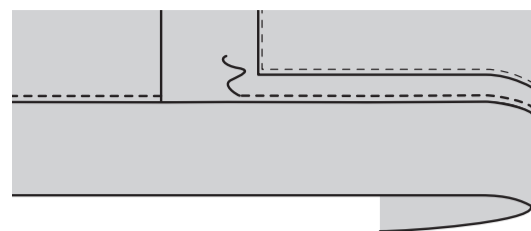
Envers contre envers, pliez la bande de manche et la bande inférieure en deux, en faisant coïncider les encoches, ayant les bords non finis au même niveau. Épinglez.



Épinglez la bande de manche sur le bord inférieur de la manche, en faisant coïncider les encoches et les coutures. Épinglez la bande inférieure sur le bord inférieur du sweat à capuche, en faisant coïncider les encoches, les milieux et les coutures. Piquez, en étendant la manche pour ajuster, puis piquez à 6 mm sur le rentré. Égalisez près de la piqûre. Pressez les coutures vers le sweat à capuche.

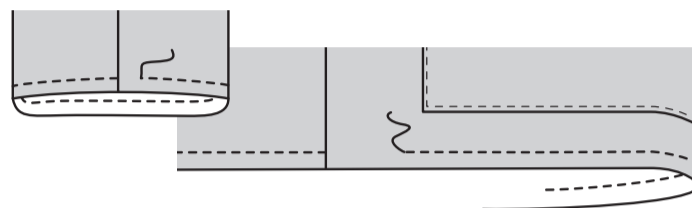


SURPIQUEZ le sweat à capuche à 6 mm de la couture de bande inférieure.



Modèle B Finition

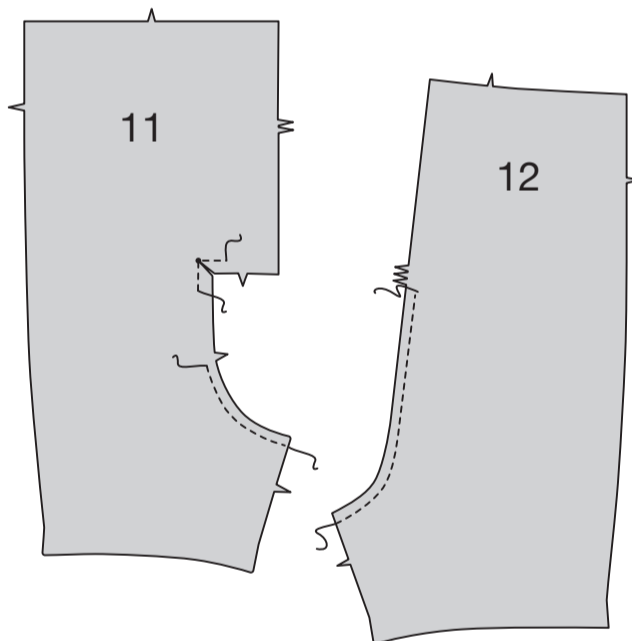
SURPIQUEZ à 1.3 cm du bord inférieur du haut et du bord inférieur des manches.



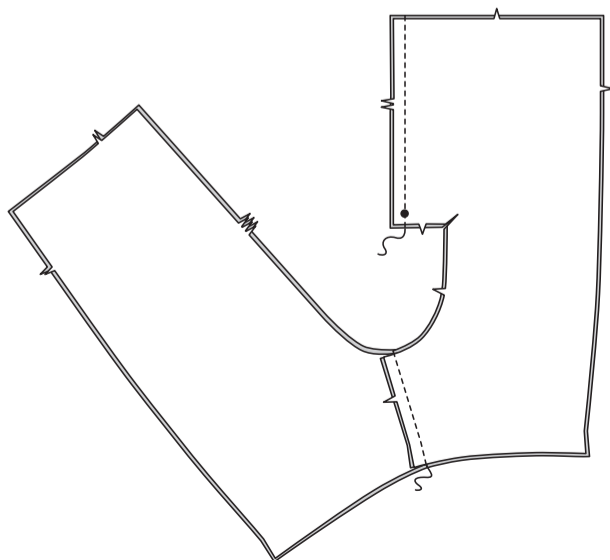
SHORT C

Devant et dos

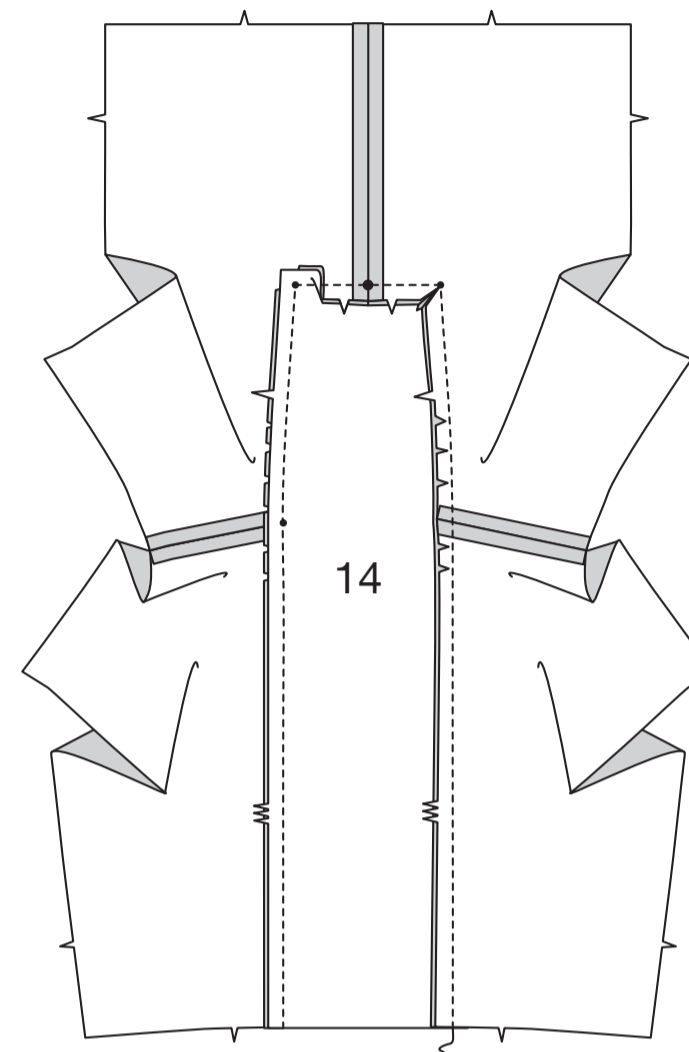
RENFORCEZ le coin intérieur des pièces du devant (11) à travers le petit cercle. Crantez vers le petit cercle. Faites une **PIQÛRE DE SOUTIEN** sur le bord arrondi du devant au-dessous de l'encoche simple. Faites une **PIQÛRE DE SOUTIEN** sur le bord du milieu dos des pièces du dos (12) au-dessous des encoches triples.



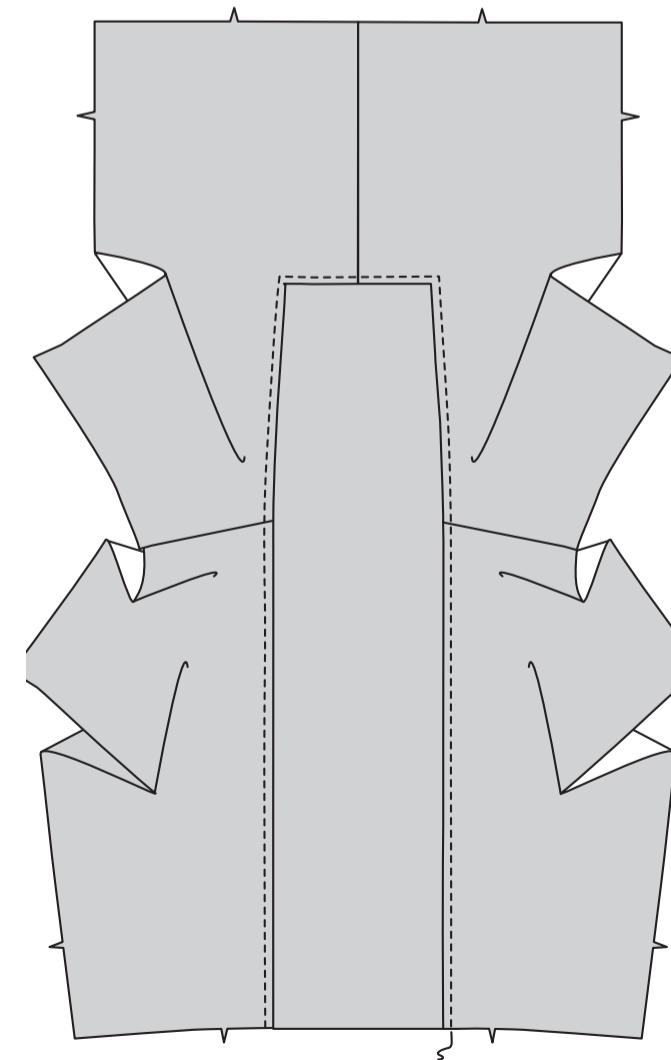
Piquez les devants ensemble sur la couture du milieu devant. Piquez le dos et le devant sur les bords de la partie intérieure de la jambe.



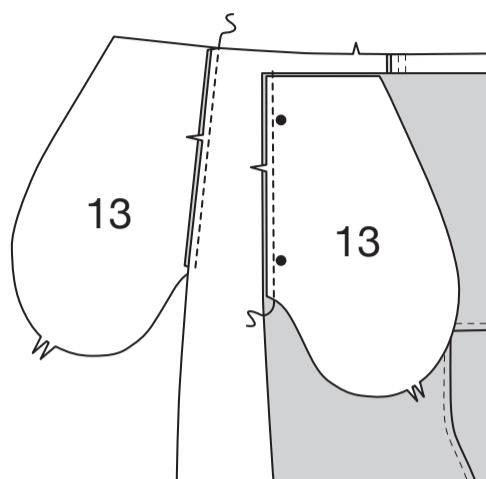
Épinglez le soufflet (14) et le devant et le dos sur l'entrejambe, en faisant coïncider le milieu devant, le petit cercle et le grand cercle, en plaçant le petit cercle sur la couture intérieure de la jambe, en crantant le devant et le dos vers la piqûre de soutien, comme nécessaire. Piquez, en pivotant la piqûre aux petits cercles sur les coins des devants. Retournez la couture vers le devant et le dos. Pressez.



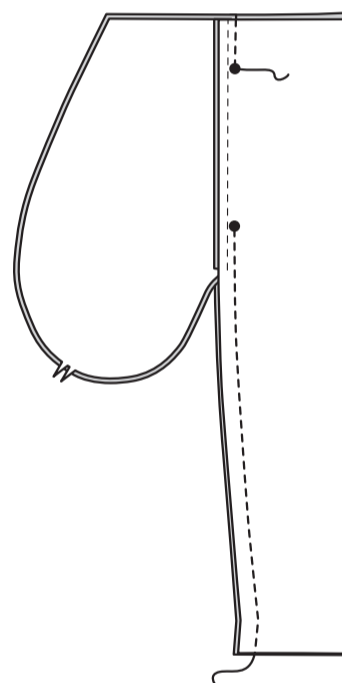
SURPIQUEZ le devant et le dos à 6 mm de la couture.



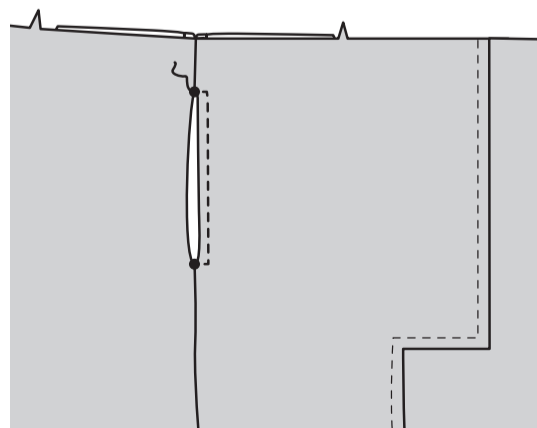
Endroit contre endroit, épinglez la poche (13) et les pièces du devant et dos sur les côtés, en faisant coïncider les encoches et les grands cercles. Piquez en couture de 1 cm. Pressez la couture vers la poche, en retournant la poche vers l'extérieur.



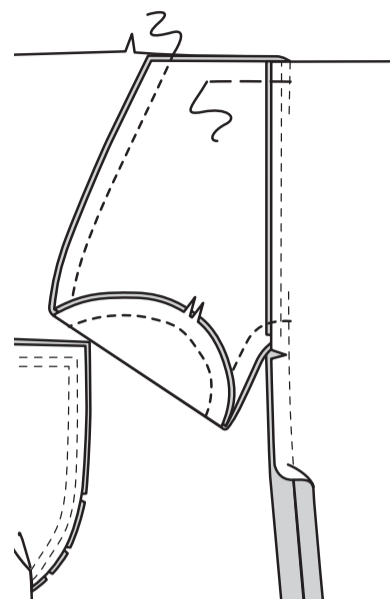
Épinglez le devant et le dos sur les côtés, en faisant coïncider les grands cercles. Piquez, en laissant ouvert entre les grands cercles.



Ouvrez la couture et la poche au fer. **SURPIQUEZ** le devant à 6 mm du bord fini de l'ouverture de la poche, en piquant à angle droit jusqu'aux grands cercles.

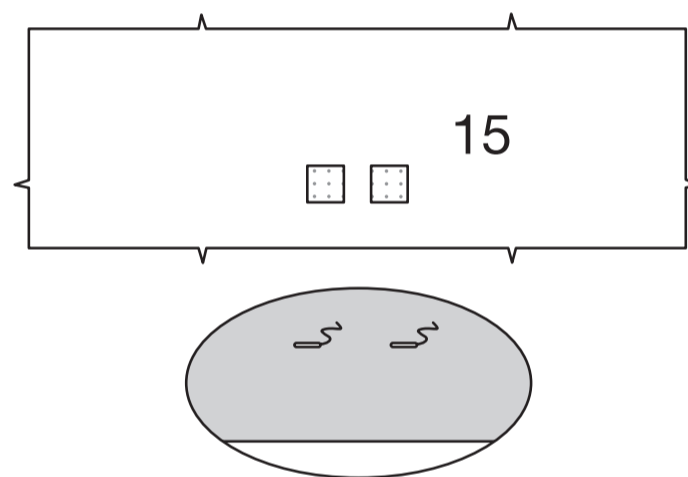


Sur l'envers, épinglez ensemble les bords de la poche, ayant les bords non finis au même niveau. Piquez les bords de la poche ensemble de la couture latérale jusqu'au bord supérieur. Crantez le rentré du dos au-dessous de la poche. Pressez la poche vers le devant. Bâissez le bord supérieur sur le devant.

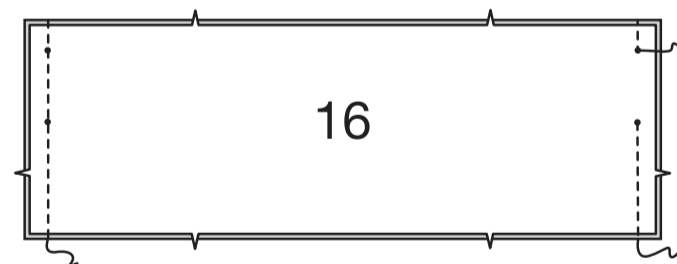


Coulisse

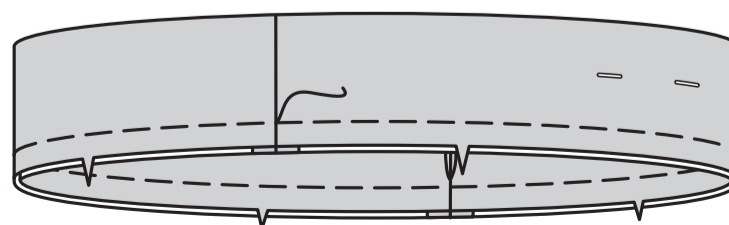
Faites adhérer un coupon d'entoilage thermocollant sur l'envers de la coulisse devant (15) par-dessus chaque marque de boutonnière, en suivant la notice d'utilisation. Sur l'endroit, faites les boutonnières sur les marques de la coulisse devant.



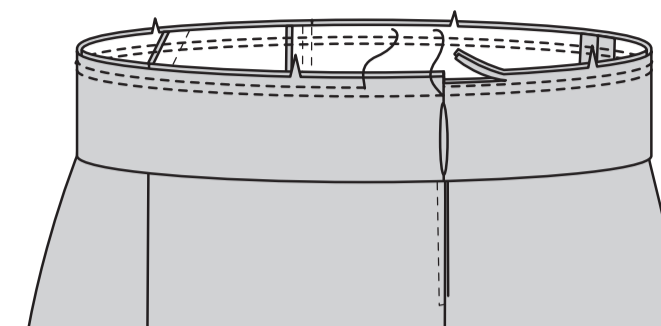
Piquez la coulisse devant et la coulisse dos (16) ensemble sur les côtés, en laissant ouverte la couture latérale GAUCHE entre les petits cercles, comme illustré.



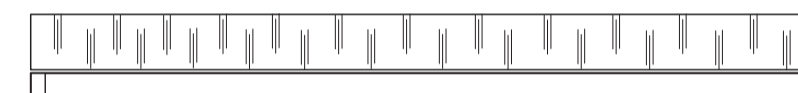
Pliez la coulisse en deux, dans le sens de la longueur, envers contre envers, ayant les bords non finis au même niveau. Pressez. Épinglez. Le côté avec ouverture est le dessous de la coulisse.



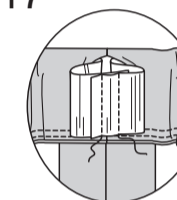
Avec le dessous de la parementure de coulisse vers vous, épinglez la coulisse sur le short en faisant coïncider les milieux et les coutures latérales. Piquez, en étendant la coulisse pour ajuster, puis piquez à 6 mm sur les rentrés. Égalisez près de la piqûre. Pressez la couture vers le short, en pressant la coulisse vers l'extérieur.



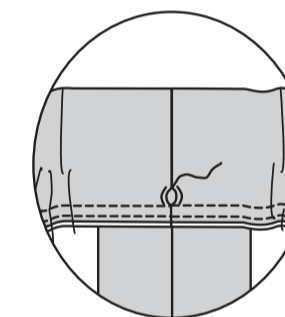
Coupez un morceau d'élastique de la longueur du guide pour la taille (17). Enfilez l'élastique dans l'ouverture de la coulisse. Superposez les extrémités et fixez-les en utilisant une épingle de sûreté. Essayez le short et ajustez. Piquez solidement les extrémités de l'élastique ensemble.



17

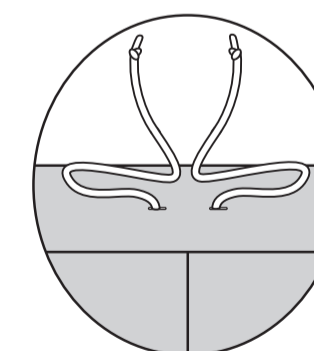


Cousez l'ouverture fermée aux **POINTS COULÉS**. Distribuez l'ampleur uniformément. Enlevez le bâti. **ASTUCE** : pour vous assurer que l'élastique ne soit pas tordu au moment de porter le vêtement, piquez à travers toute l'épaisseur de la coulisse dans le sillon de chaque couture.



Finition

Attachez une épingle de sûreté sur une extrémité du cordon. Enfilez l'épingle et le cordon à travers une boutonnière et vers l'extérieur de l'autre, ayant les extrémités dépassant uniformément dans le devant. Coupez l'extrémité à la longueur désirée. Attachez les arrêts de cordon si vous le désirez. Nouez les extrémités du cordon.



Relevez au fer l'ourlet sur le bord inférieur des jambes. Piquez à 6 mm du bord non fini.

