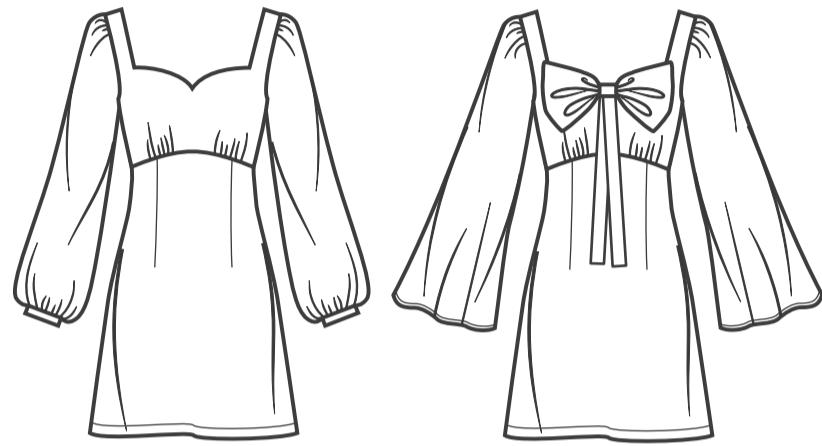


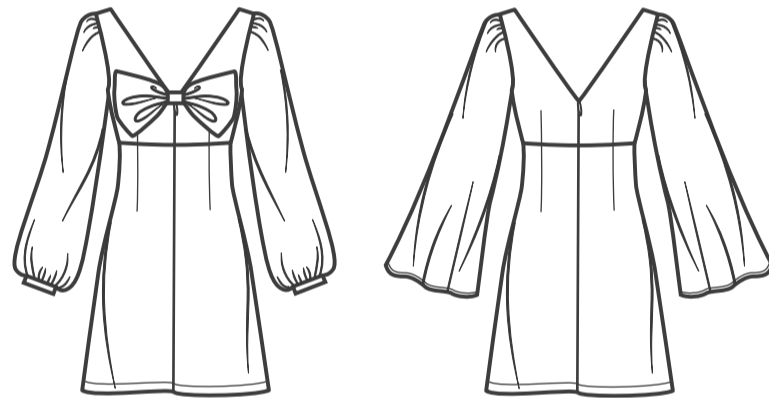


@gwenstella.made



A

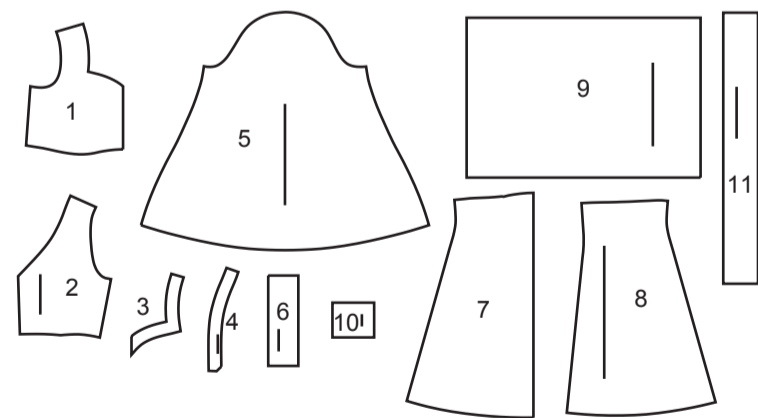
B



A

B

**11 PIÈCES DU PATRON**



- 1 Corsage devant – A, B
- 2 Corsage dos – A, B
- 3 Entoilage d'encolure devant – A, B
- 4 Entoilage d'encolure dos – A, B
- 5 Manche – A, B
- 6 Bande de manche – A
- 7 Jupe devant – A, B
- 8 Jupe dos – A, B
- 9 Nœud – A, B
- 10 Coulant – A, B
- 11 Extrémité du nœud – B

**MARQUES DU PATRON**

- LIGNE DE DROIT-FIL:** Posez sur le droit-fil du tissu parallèle à la lisière ou à la pliure.
- LIGNE DE PLIURE:** Placez la ligne sur la pliure du tissu.
- MARQUE DE BOUTONNIÈRE:** Indique la longueur exacte et l'emplacement des boutons.
- MARQUE DE BOUTON:** Indique l'emplacement du bouton.
- REPÈRES ET SYMBOLES:** Pour faire coïncider les coutures et les détails d'assemblage.
- Indique la Ligne de Poitrine, Ligne de Taille, les Hanches et/ou le Tour de Bras. Les Mesures font référence à la circonférence du Vêtement Fini (Mesures du corps + Aisance confort + Aisance mode). Ajustez le patron si nécessaire. La mesure ne comprend pas les plis, les pinces et les rentrés.
- RENTRÉ DE COUTURE COMPRIS:** 1.5cm, sauf différemment indiqué, mas pas imprimé sur le patron.

**ADAPTER SI NÉCESSAIRE**

- Allongez ou raccourcissez aux lignes d'ajustement (=) ou où il est indiqué sur le patron. S'il faut ajouter une longueur considérable, vous pouvez acheter du tissu supplémentaire.
- POUR RACCOURCIR:** Pliez le long de la ligne d'ajustement. Faire une pliure la moitié de la quantité nécessaire. Adhérez en place.
- POUR ALLONGER:** Coupez entre les lignes d'ajustement. Étendez la quantité nécessaire, en tenant les bords parallèles. Adhérez sur le papier.
- Lorsque les lignes de Modification ne se trouvent pas sur le patron, allongez ou raccourcissez au bord inférieure.

**COUPER ET MARQUER**

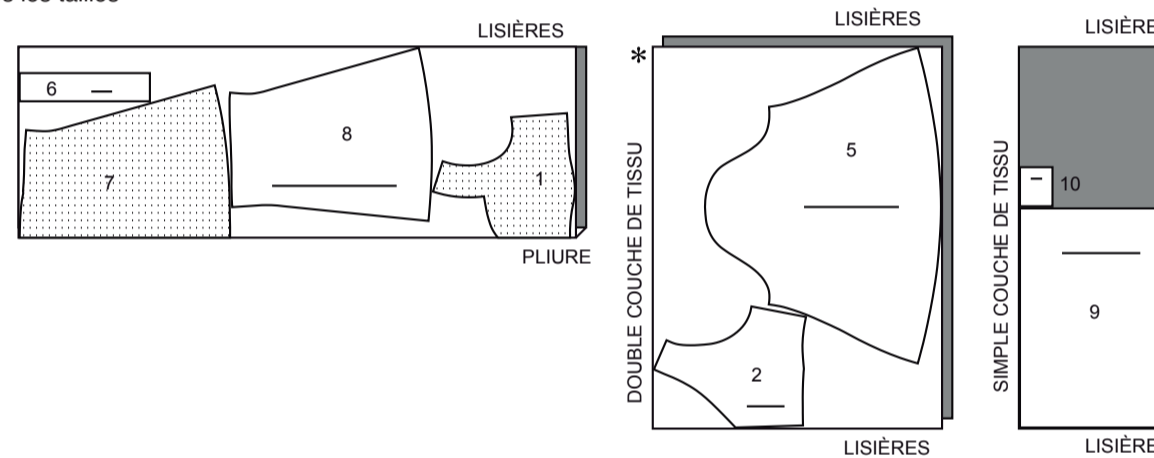
- RÉTRÉCISSEZ LE TISSU** qui n'est pas étiqueté prérétrécit. Repassez.
- ENFERMEZ LE PLAN DE COUPE** pour le Modèle, la Taille, la Largeur du Tissu.
- Utilisez les plans de coupe **AVEC SENS** pour les tissus à dessins dans une seule direction, sens, poil ou surfaces nuancées. Puisque la plupart de tissus de tricot ont la surface nuancée, on utilise un plan de coupe avec sens.
- Pour les **ÉPAISSEURS DOUBLES (AVEC PLIURE)**, pliez le tissu endroit contre endroit.
- \* **ÉPAISSEURS DOUBLES (SANS PLIURE)** - Pour les tissus avec sens, pliez le tissu transversalement, endroit contre endroit. Marquez comme illustré. Coupez le long de la pliure transversale du tissu (A). Retournez l'épaisseur supérieure sur 180° pour que les flèches aillent dans la même direction et posez-la sur l'épaisseur inférieure, endroit contre endroit (B).
- Pour une **SEULE ÉPAISSEUR** - Posez le tissu, endroit vers le haut. (Pour les Tissus à Fourrure, placez le poil vers le bas).
- ★ Coupez d'abord les autres pièces, en laissant assez de tissu pour couper cette pièce. Ouvrez le tissu. Pour les pièces "Coupez 1", coupez la pièce une fois sur une épaisseur simple avec la pièce vers le haut sur l'endroit du tissu.
- La pièce du patron peut avoir des lignes de coupe pour plusieurs tailles. Choisissez la ligne de coupe correcte ou les pièces de patron pour votre taille.
- Avant de **COUPER**, placez toutes les pièces sur le tissu selon le plan de coupe. Epinglez. (Les plans montrent l'emplacement approximatif des pièces de patron, lequel peut varier selon la taille du patron). Coupez **EXACTEMENT**, en maintenant les repères vers l'extérieur.
- Avant d'enlever le patron, **REPORTEZ LES MARQUES** et les lignes d'assemblage sur l'Envers du Tissu, en utilisant la méthode à Epingles et à Craie ou le Papier à Calquer et la Roulette de Couturière. Les marques nécessaires sur l'endroit du tissu doivent être faites au fil.
- NOTE:** Les parties encadrées avec des pointillées (a! b! c!) dans les plans représentent les pièces coupées selon les mesures données.

**PLANS DE COUPE**

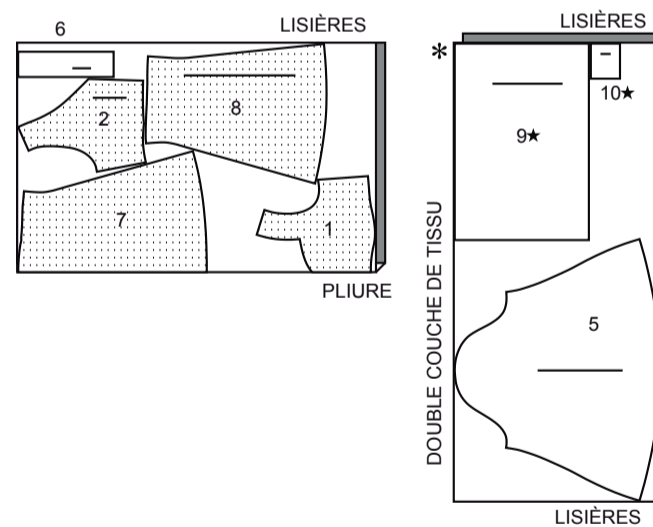
**ROBE A**

utilisez les pièces : 1, 2, 5, 6, 7, 8, 9, 10

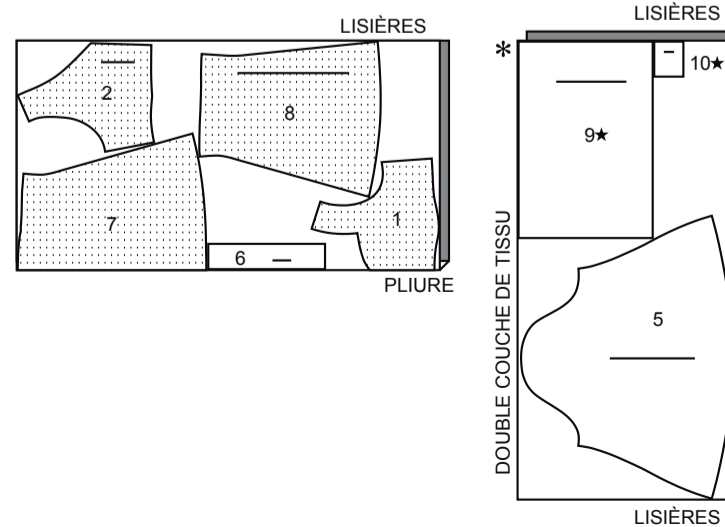
115 cm  
avec sens  
toutes les tailles



150 cm  
avec sens  
tailles 8 10 12 14 16 18



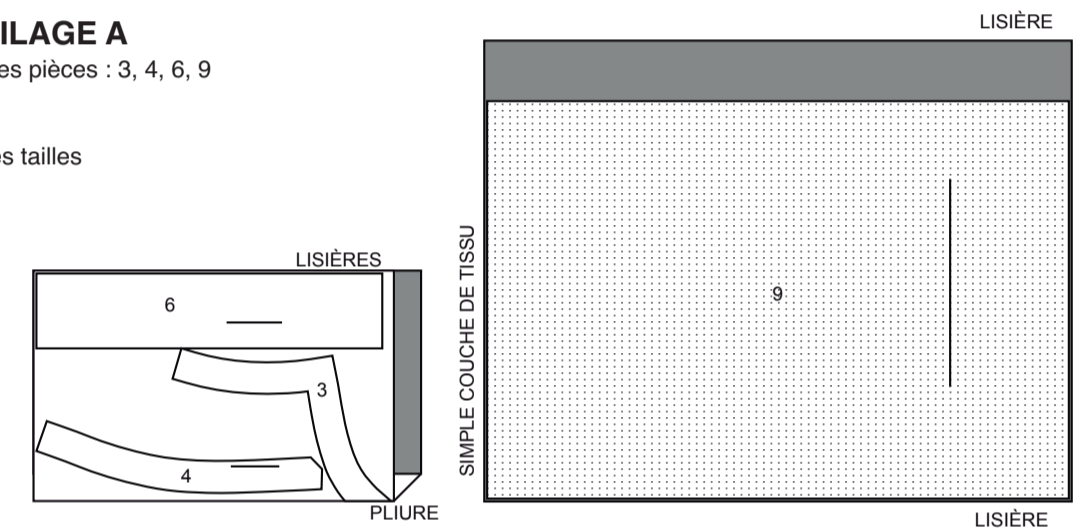
150 cm  
avec sens  
tailles 20 22 24 26



**ENTOILAGE A**

utilisez les pièces : 3, 4, 6, 9

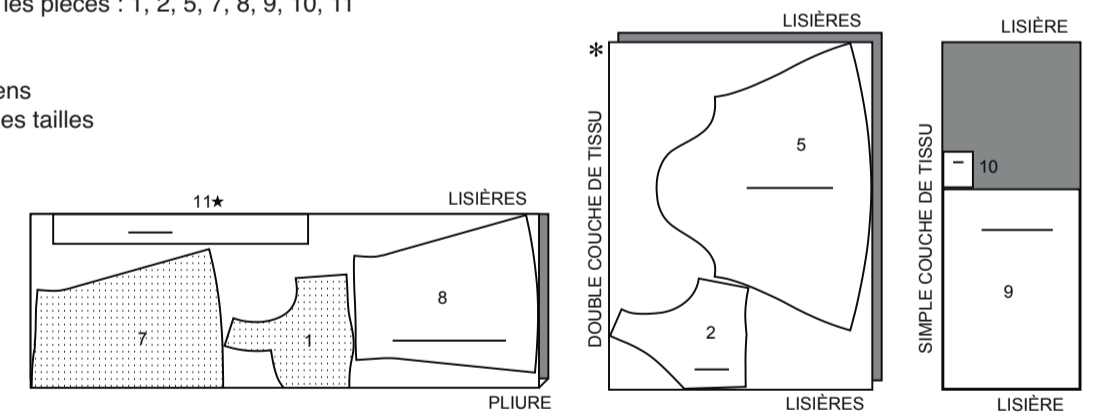
51 cm  
toutes les tailles



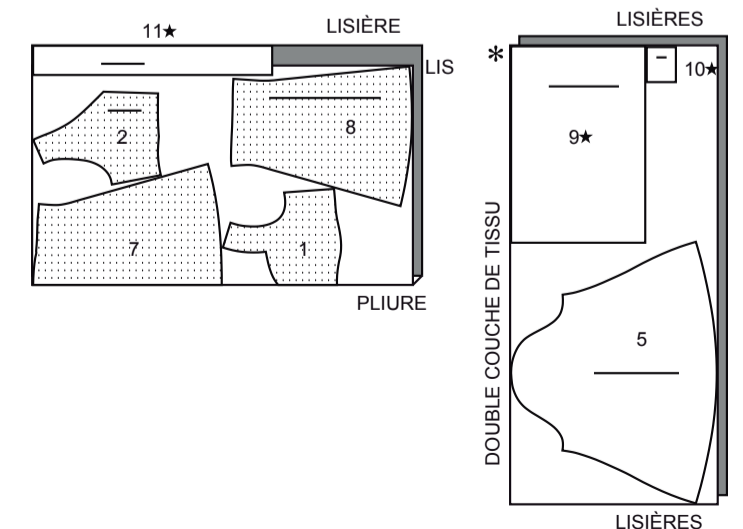
**ROBE B**

utilisez les pièces : 1, 2, 5, 7, 8, 9, 10, 11

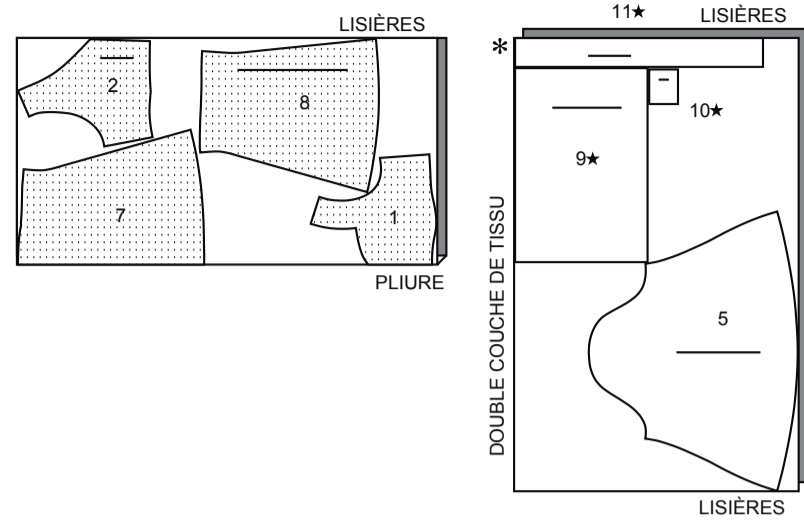
115 cm  
avec sens  
toutes les tailles



150 cm  
avec sens  
tailles 8 10 12 14 16 18



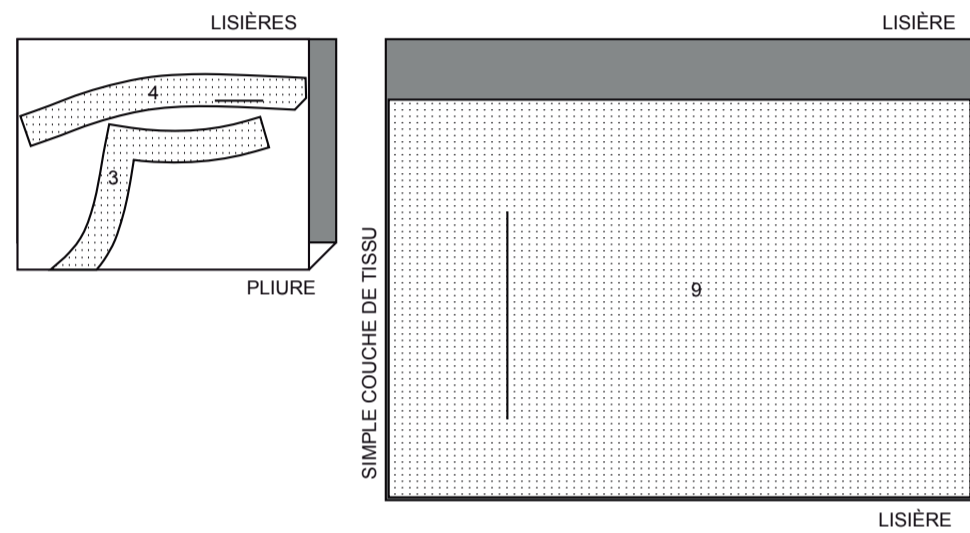
150 cm  
avec sens  
tailles 20 22 24 26



### ENTOILAGE B

utilisez les pièces : 3, 4, 9

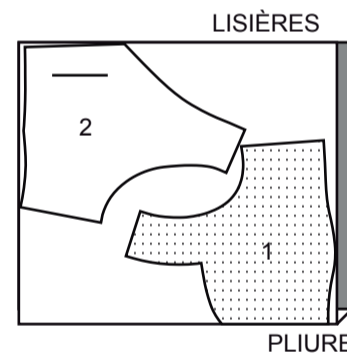
51 cm  
toutes les tailles



### DOUBLURE A, B

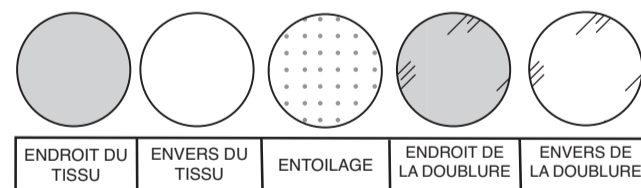
utilisez les pièces : 1, 2

115 cm  
sans sens  
toutes les tailles



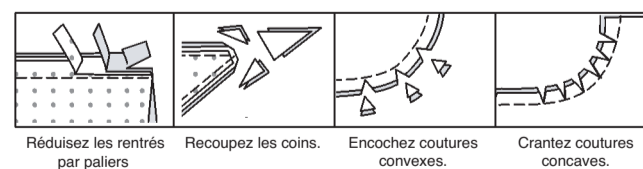
### INFORMATION DE COUTURE

#### LÉGENDE DES CROQUIS



#### RENTRÉS DE COUTURE

Utilisez des rentrés de 1.5 cm sauf indiqué différemment.



#### ÉPINGLER ET AJUSTER

Épinglez ou bâtissez les coutures, ENDROIT CONTRE ENDROIT, en faisant coïncider les repères. Ajustez le vêtement avant de piquer les coutures principales.

#### PRESSAGE

Pressez les rentrés de couture ensemble; puis ouvrez-les au fer sauf indiqué différemment. Crantez-les si nécessaire de sorte qu'ils restent à plat.

### GLOSSAIRE

Les termes techniques, imprimés en **CARACTÈRES GRAS** au cours de l'assemblage, sont expliqués ci-dessous.

**FRONCER** - Piquer à grands points sur la ligne de couture, puis à 6 mm à l'intérieur du rentré. Tirer les fils canette à l'ajustage.

**OURLET ÉTROIT** - Replier l'ourlet, presser en répartissant l'ampleur si nécessaire. Déplier l'ourlet. Replier de nouveau en faisant coïncider le bord non fini avec la pliure; presser. Replier le long du pli; piquer.

**POINTS COULÉS** - Glisser l'aiguille dans le bord plié et faire un point au-dessous dans le vêtement, ne prenant qu'un seul fil.

**PIQÛRE DE SOUTIEN** - Piquer dans le rentré à 3 mm de la ligne de couture, soit à 1.3 cm du bord non fini.

**SURPIQUER** - En utilisant le pied presseur comme un guide, sur l'endroit, piquer à 6 mm du bord, de la couture ou d'une autre piqûre, ou surpiquer comme spécifié.

**SOUS-PIQUER** - Déplier la parementure ou au-dessous du vêtement; piquer sur le rentré près de la couture.



@gwenstella.made

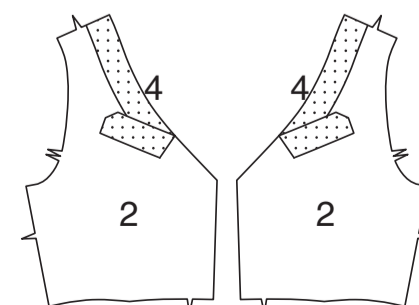
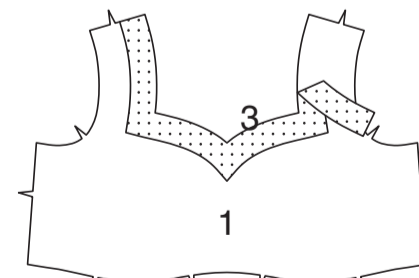
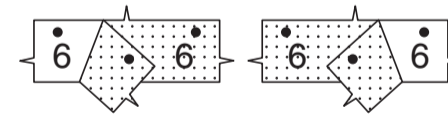
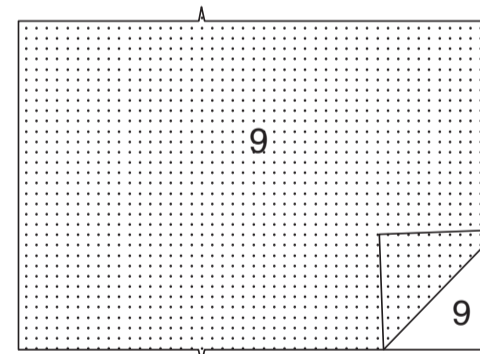
### INSTRUCTIONS DE COUTURE

#### ROBE A, B

**NOTE** : Au-dessous de chaque sous-titre, les croquis montrent le premier modèle, sauf indiqué différemment.

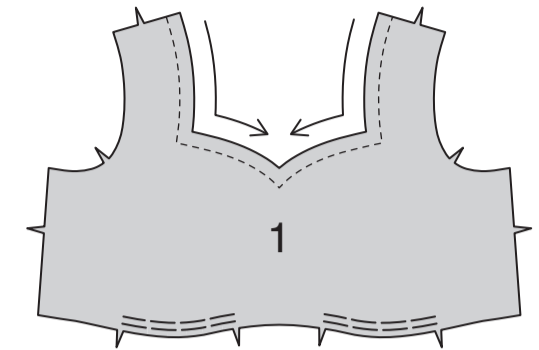
#### ENTOILAGE

Épinglez l'entoilage sur l'envers de chaque pièce correspondante en tissu. Faites adhérer, en suivant la notice d'utilisation.

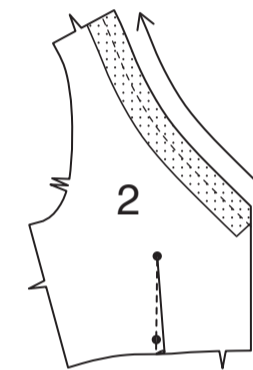


### CORSAGE

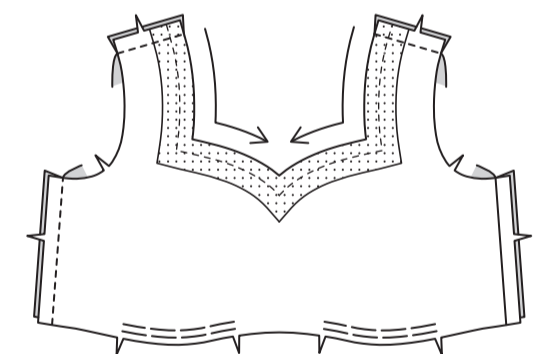
Faites une **PIQÛRE DE SOUTIEN** sur le bord de l'encolure du **CORSAGE DEVANT (1)**. **FRONCEZ** le bord inférieur entre les encoches.



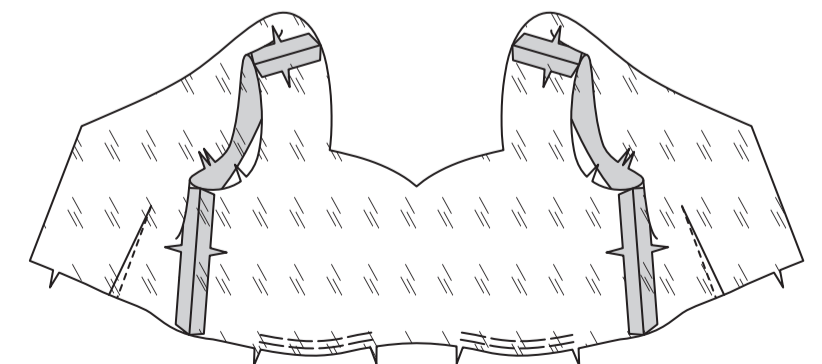
Faites une **PIQÛRE DE SOUTIEN** sur le bord de l'encolure du **CORSAGE DOS (2)**. Piquez la pince, puis pressez-la vers le milieu.



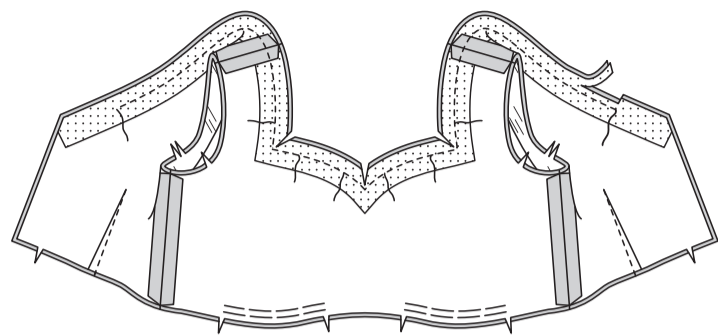
Piquez le corsage devant et le corsage dos sur les bords de l'épaule et du côté.



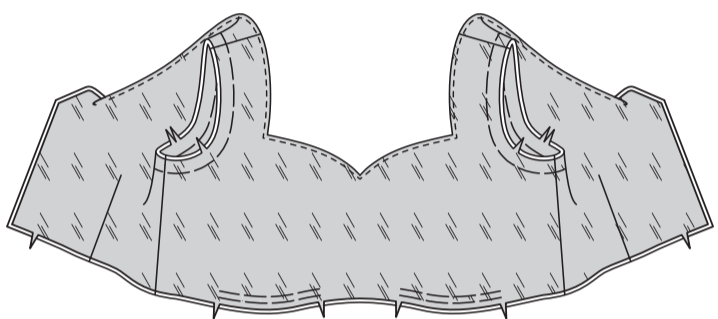
Piquez la doublure de corsage comme décrit pour le corsage.



Épinglez la doublure et le corsage sur le bord de l'encolure. Piquez sur les lignes de piqûre, en pivotant avec l'aiguille piquée dans le tissu sur les coins. Piquez jusqu'à 7.5 cm des bords du dos. Égalisez la couture ; crantez les coins.

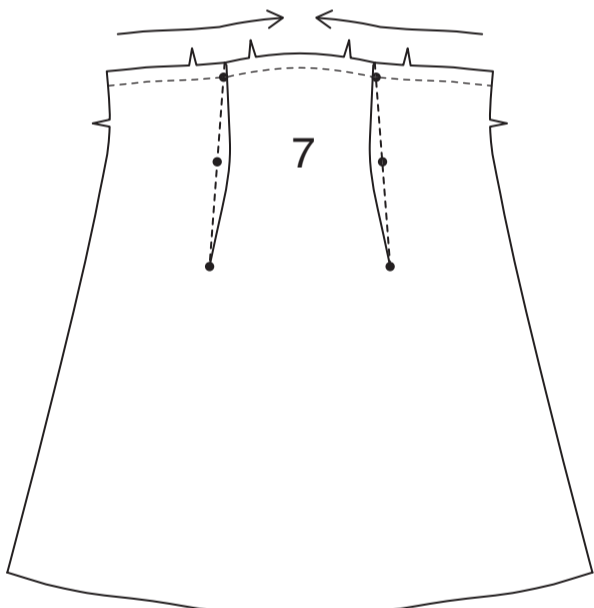


**SOUS-PIQUEZ** la doublure. Retournez la doublure vers l'intérieur. Bâissez ensemble les bords de l'emmanchure.

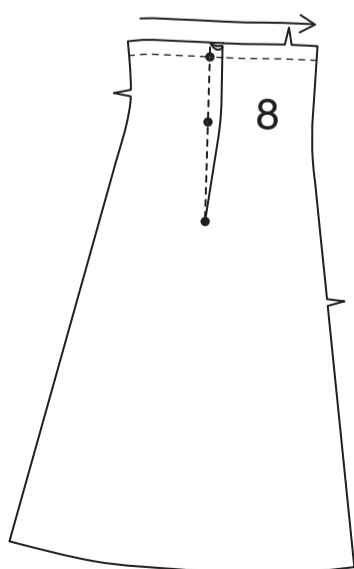


## JUPE

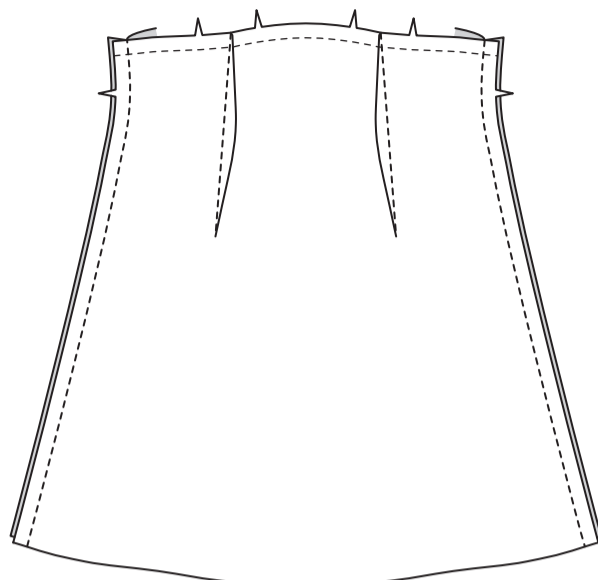
Faites une **PIQÛRE DE SOUTIEN** sur le bord supérieur de la JUPE DEVANT (7). Piquez les pinces, puis pressez-les vers le milieu.



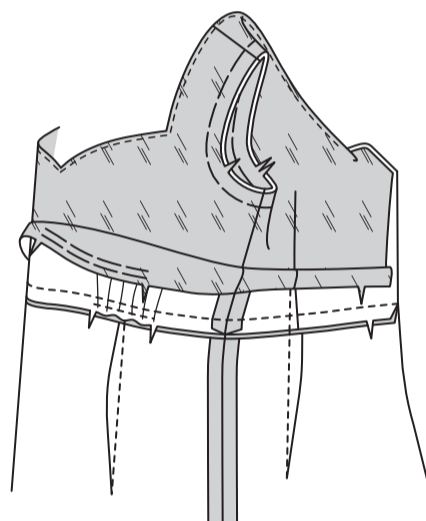
Faites une **PIQÛRE DE SOUTIEN** sur le bord supérieur de la JUPE DOS (8). Piquez la pince, puis pressez-la vers le milieu.



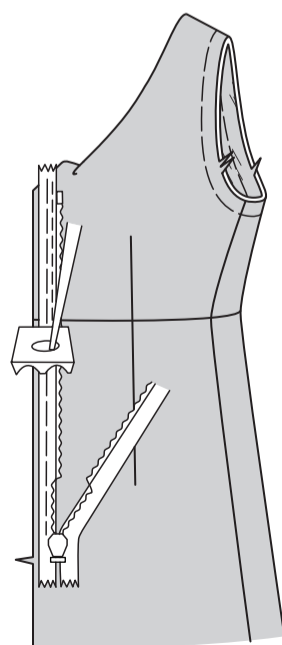
Piquez la jupe devant et la jupe dos sur les coutures latérales.



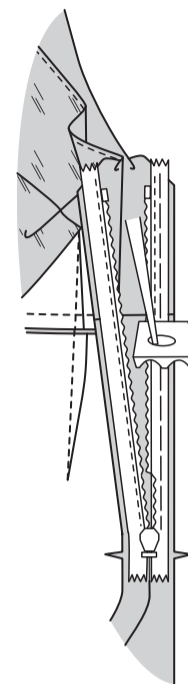
Dépliez la doublure. Épinglez le corsage sur la jupe, en faisant coïncider les encoches et les coutures, en tirant sur le faufil pour ajuster. Piquez. Pressez la couture vers la jupe.



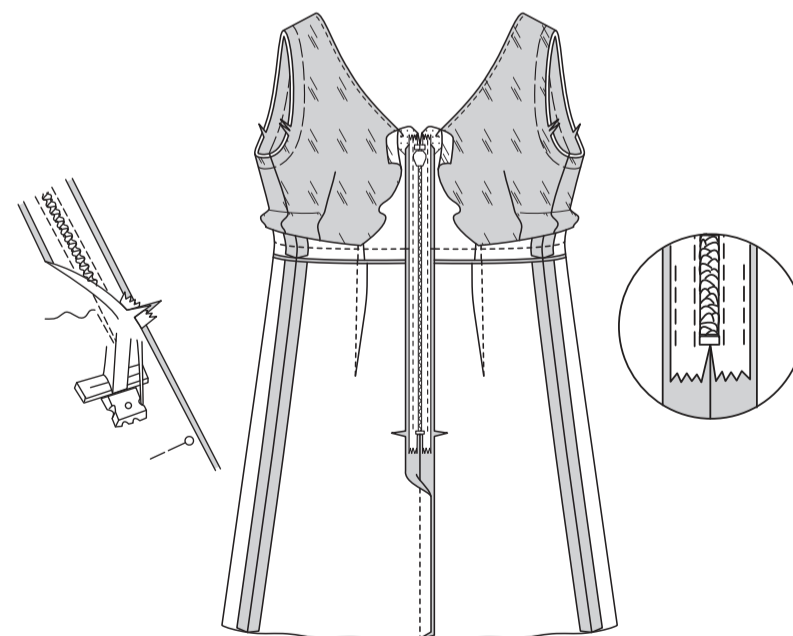
**NOTE :** Piquez la fermeture en utilisant un pied spécial à fermeture à glissière invisible. Ouvrez la fermeture et pressez le ruban à plat. Maintenez les bords supérieurs libres de la doublure dos à l'opposé. Sur l'endroit, épinglez le côté droit du ruban de la fermeture vers le bas sur le côté droit de l'ouverture de la fermeture. Ayez la spirale le long de la ligne de couture, le ruban à l'intérieur du rentré et l'arrêt supérieur à 2 cm au-dessous du bord supérieur, comme illustré. Bâissez à la main au centre du ruban. Placez le pied à fermeture par-dessus la spirale. Piquez sur le ruban jusqu'à l'encoche. Piquez au point arrière pour renforcer.



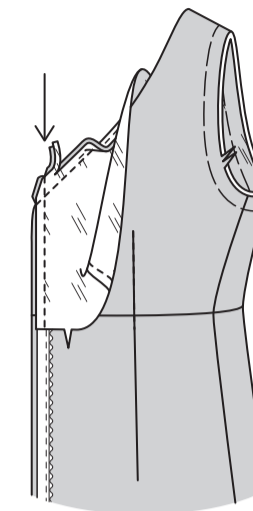
Épinglez de la même façon l'autre moitié de la fermeture sur le côté gauche de l'ouverture de la fermeture. Bâissez à la main le long du centre du ruban. Placez le pied à fermeture en haut de la fermeture avec la rainure gauche par-dessus la spirale. Piquez sur le ruban jusqu'à l'encoche. Piquez au point arrière pour renforcer.



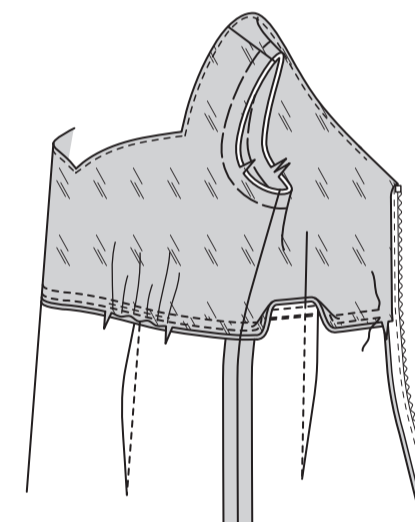
Fermez la fermeture et vérifiez qu'elle ne soit pas visible de l'endroit. Tirez les extrémités libres du ruban de la fermeture à l'opposé du rentré. Épinglez la couture restante du milieu dos ensemble au-dessous de la fermeture. Placez le pied à fermeture vers la gauche de sorte que l'aiguille descende à travers l'encoche extérieure du pied. Commencez à piquer à 6 mm au-dessus du point le plus bas et légèrement vers la gauche. Piquez le reste de la couture jusqu'à l'ourlet. Si vous préférez, ouvrez chaque rentré sur l'extrémité de la fermeture et piquez le ruban sur le rentré.



Dépliez les bords de l'ouverture du dos de la robe, en déroulant les dents de la fermeture à l'opposé du bord de l'ouverture. Retournez la doublure dos vers l'extérieur. Endroit contre endroit, épinglez ensemble les bords du dos et de l'encolure du dos de la robe et de la doublure. Piquez les bords restants de l'encolure dos, en raccordant avec la piqûre précédente. Coupez la couture d'encolure. Piquez à travers la doublure à 1.3 cm des bords du dos, en maintenant les dents de la fermeture libres. Biaisiez le coin. Ne coupez pas les bords du milieu dos.

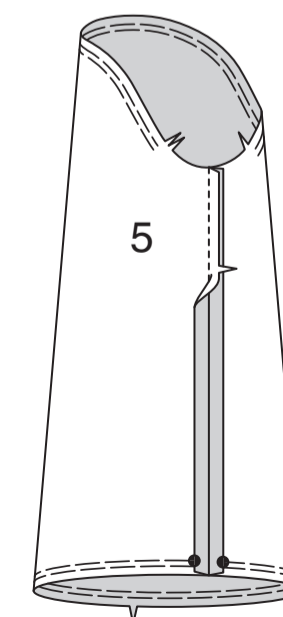


Retournez la doublure vers l'intérieur, pressez. Sur l'envers, épinglez le bord inférieur de la doublure sur la jupe, en faisant coïncider les coutures et les encoches, en tirant sur le faufil. Piquez la doublure sur la couture de taille sur la piqûre précédente entre les encoches du dos au aussi loin que possible. Piquez de nouveau à 1.3 cm de la couture à l'intérieur du rentré.

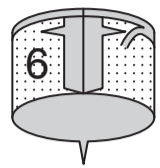


## MANCHE A

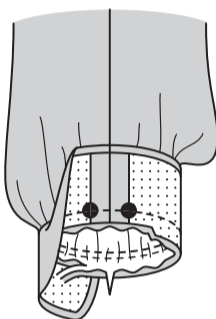
**FRONCEZ** le haut de la MANCHE (5) entre les encoches et le bord inférieur de la manche entre les grands cercles. Piquez la couture de dessous de bras.



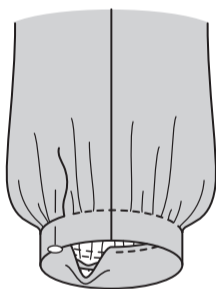
Piquez ensemble les extrémités de la BANDE DE MANCHE (6). Rentrez 1.3 cm sur le bord sans encoche. Coupez à 6 mm.



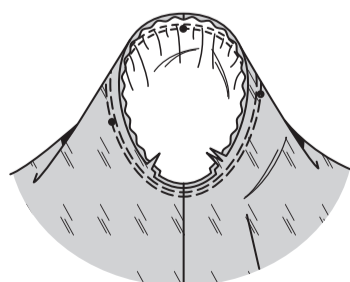
Endroit contre endroit, épinglez la bande sur le bord inférieur de la manche, en faisant coïncider les coutures et les grands cercles. Tirez sur le faufil pour ajuster. Bâissez. Piquez la couture. Égalisez la couture. Pressez la couture vers la bande.



Pliez la bande sur la ligne de pliure. Sur l'envers, épinglez le bord pressé de la bande par-dessus la couture, en plaçant les épingles sur l'endroit. Sur l'endroit, piquez la bande près de la couture, en prenant le bord pressé de la bande sur l'envers.

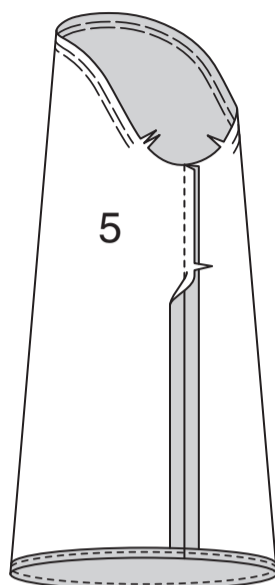


Retournez la manche à l'endroit. Tenez la robe à l'envers avec l'emmanchure vers vous. Endroit contre endroit, épinglez la manche sur le bord de l'emmanchure avec le petit cercle du milieu sur la couture d'épaule, en faisant coïncider les coutures de dessous de bras, les encoches et les petits cercles restants. Tirez sur le faufil pour ajuster. Pour distribuer l'ampleur également, glissez le tissu le long du fils canette. Bâissez. Piquez, puis piquez à 3 mm de la première piqûre. Coupez la couture au-dessous des encoches près de la piqûre. Ne pressez que le rentré.

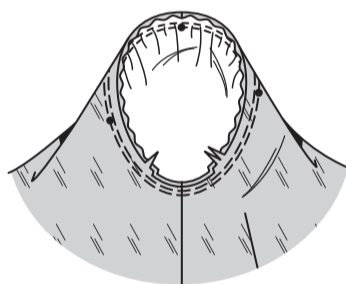


## MANCHE B

**FRONCEZ** le haut de la MANCHE (5) entre les encoches. Piquez la couture de dessous de bras. Faites un **OURLET ÉTROIT** de 1.5 cm sur le bord inférieur.

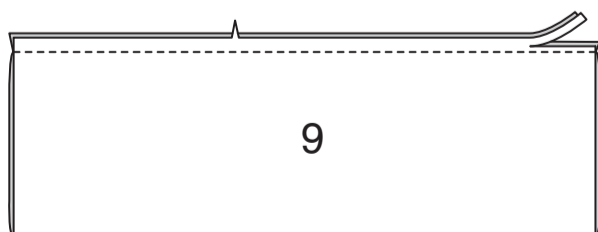


Retournez la manche à l'endroit. Tenez la robe à l'envers avec l'emmanchure vers vous. Endroit contre endroit, épinglez la manche sur le bord de l'emmanchure avec le petit cercle du milieu sur la couture d'épaule, en faisant coïncider les coutures de dessous de bras, les encoches et les petits cercles restants. Tirez sur le faufil pour ajuster. Pour distribuer l'ampleur également, glissez le tissu le long du fils canette. Bâissez. Piquez, puis piquez à 3 mm de la première piqûre. Coupez la couture au-dessous des encoches près de la piqûre. Ne pressez que le rentré.

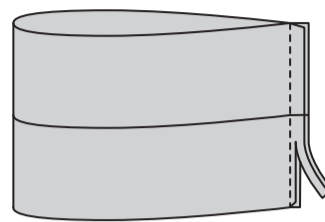


## NŒUD

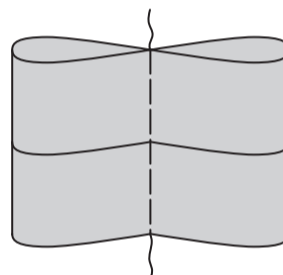
Pliez le Nœud (9) en deux dans le sens de la longueur, endroit contre endroit. Piquez le bord à encoche. Égalisez la couture.



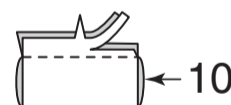
Retournez le nœud à l'endroit, en amenant la couture vers le milieu sur la partie de dessous ; pressez. Endroit contre endroit, piquez à travers les extrémités du nœud. Égalisez la couture.



Retournez le nœud. Froncez à la main le long de la ligne du milieu à travers toute l'épaisseur.



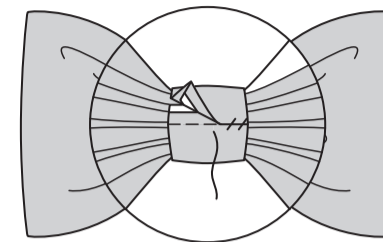
Pliez le COULANT (10) en deux, en faisant coïncider les encoches, endroit contre endroit. Piquez. Égalisez la couture.



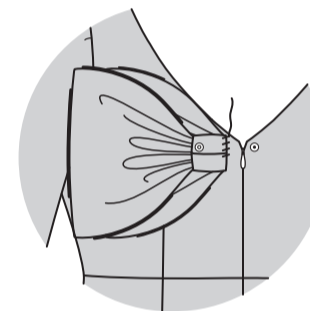
Retournez le coulant à l'endroit, en amenant la couture vers le milieu sur la partie de dessous ; pressez. Bâissez les bords non finis. Coupez à 6 mm.



Tirez sur le faufil sur le milieu du nœud et nouez les bouts du fil. Placez le coulant autour du centre du nœud, en rentrant et en superposant une extrémité sur le dessous. Cousez solidement les bouts aux **POINTS COULÉS** en prenant le dessous du nœud.



**POUR LE MODÈLE A** : épinglez le nœud sur le milieu dos sur le bord de l'encolure (par-dessus la tirette de la fermeture). Bâissez solidement le coulant sur le côté gauche de la robe. Cousez le bouton-pression mâle sur la partie de dessous du côté droit du coulant, et le bouton-pression femelle sur le bord de l'encolure de la robe juste au-dessous.



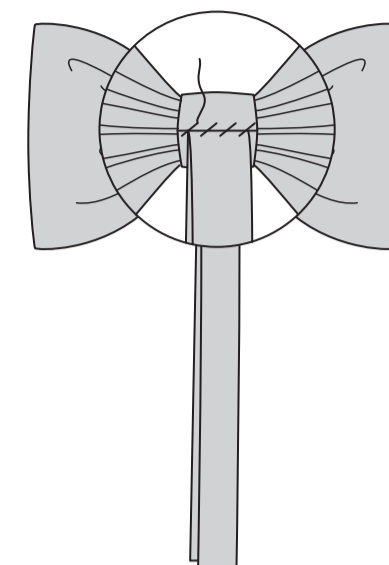
**POUR LE MODÈLE B** : pliez l'EXTRÉMITÉ DU NŒUD (11) en deux dans le sens de la longueur. Piquez, en laissant une ouverture sur le long bord pour retourner. Égalisez la couture et biaisez les coins.



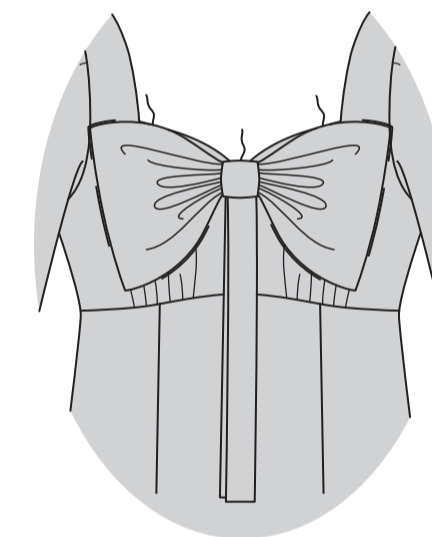
Retournez l'extrémité du nœud ; pressez. Cousez en fermant l'ouverture aux **POINTS COULÉS**.



Pliez l'extrémité du nœud en deux au niveau de la ligne du milieu ; pressez. Cousez à la main le bord pressé de l'extrémité du nœud par-dessous le coulant.



Épinglez le nœud sur le bord de l'encolure du milieu devant. Bâissez solidement sur place.



## FINITION

Relevez un ourlet. Bâissez près de la pliure. Rentrez le bord non fini 6 mm ; pressez. Bâissez près du bord supérieur pressé. **SURPIQUEZ** l'ourlet sur place le long du bâti supérieur, comme illustré.

