

FRANÇAIS

ME2017

PAGE 1 DE 4

SINS OF MANY

knowME

BY mimi g

1-800-782-0323

SCANNEZ LE CODE QR POUR ACCÉDER AU TUTORIEL ÉTAPE PAR ÉTAPE EN VIDÉO

@sinsofmany

A

A

B

C

A

B,C

28 PIÈCES DU PATRON

1 Devant supérieur – A

2 Devant inférieur – A

3 Poche – A

4 Rabat -A

5 Dos – A

6 Manche – A

7 Coulisse de manche – A

8 Guide pour élastique de la manche – A

9 Pied de col -A

10 Parementure devant – A

11 Parementure d'encolure dos – A

12 Coulisse devant – A

13 Coulisse dos – A

14 Guide pour élastique du bord inférieur – A

15 Devant – B, C

16 Poche devant – B

17 Panneau devant - B, C

18 Braguette droite – B, C

19 Parementure de braguette gauche – B, C

20 Dos – B, C

21 Poche dos – B, C

22 Panneau dos – B, C

23 Passants – B, C

24 Ceinture devant droit – B, C

25 Ceinture devant gauche – B, C

26 Ceinture dos – B, C

27 Guide pour élastique du dos – B, C

28 Poche – C

MARQUES DU PATRON

LIGNE DE DROIT-FIL: Posez sur le droit-fil du tissu parallèle à la lisière ou à la pliure.

LIGNE DE PLIURE: Placez la ligne sur la pliure du tissu.

MARQUE DE BOUTONNIÈRE: Indique la longueur exacte et l'emplacement des boutonsnières.

MARQUE DE BOUTON: Indique l'emplacement du bouton.

REPÈRES ET SYMBOLES: Pour faire coïncider les coutures et les détails d'assemblage.

Indique la Ligne de Poitrine, Ligne de Taille, les Hanches et/ou le Tour de Bras. Les Mesures font référence à la circonférence du Vêtement Fini (Mesures du corps + Aïssance confort + Aïssance mode). Ajustez le patron si nécessaire. La mesure ne comprend pas les plis, les pinces et les rentrés.

RENTRÉ DE COUTURE COMPRIS: 1.5cm, sauf différemment indiqué, mas pas imprimé sur le patron.

ADAPTER SI NÉCESSAIRE

Allongez ou Raccourcissez aux lignes d'ajustement (=) ou où il est indiqué sur le patron. S'il faut ajouter une longueur considérable, vous pouvez acheter du tissu supplémentaire.

POUR RACCOURCIR: Pliez le long de la ligne d'ajustement. Faire une pliure la moitié de la quantité nécessaire. Adhérez en place.

POUR ALLONGER: Coupez entre les lignes d'ajustement. Etendez la quantité nécessaire, en tenant les bords parallèles. Adhérez sur le papier.

Lorsque les lignes de Modification ne se trouvent pas sur le patron, allongez ou raccourcissez au bord inférieure.

COUPER ET MARQUER

★ Coupez d'abord les autres pièces, en laissant assez de tissu pour couper cette pièce. Ouvrez le tissu. Pour les pièces "Coupez 1", coupez la pièce une fois sur une épaisseur simple avec la pièce vers le haut sur l'endroit du tissu.

La pièce du patron peut avoir des lignes de coupe pour plusieurs tailles. Choisissez la ligne de coupe correcte ou les pièces de patron pour votre taille.

Avant de **COUPER**, placez toutes les pièces sur le tissu selon le plan de coupe. Epinglez. (**Les plans montrent l'emplacement approximatif des pièces de patron, lequel peut varier selon la taille du patron**). Coupez **EXACTEMENT**, en maintenant les repères vers l'extérieur.

Avant d'enlever le patron, **REPORTER LES MARQUES** et les lignes d'assemblage sur l'Envers du Tissu, en utilisant la méthode à Épingles et à Craie ou le Papier à Calquer et la Roulette de Couturière. Les marques nécessaires sur l'endroit du tissu doivent être faites au fil.

NOTE: Les parties encadrées avec des pointillées (a! b! c!) dans les plans représentent les pièces coupées selon les mesures données.

PLANS DE COUPE

Pour personnaliser votre look comme Sinsofmany, regardez la vidéo Sew Along.

VESTE A

utilisez les pièces : 1 2 3 4 5 6 7 9 10 11 12 13

115 cm
avec sens
tailles 34 36 38 40 42

ENTOILAGE A

utilisez les pièces : 4 9 10 11

51 cm
sans sens
toutes les tailles

DOUBLURE B POCHE DEVANT ET DOS

utilisez les pièces : 16 21

115 cm
avec sens
toutes les tailles

CONTRASTE B, C PASSANTS, CEINTURE DOS, PANNEAU DEVANT ET DOS

utilisez les pièces : 17 22 23 26

115, 150 cm
avec sens
toutes les tailles

PANTALON B

utilisez les pièces : 15 18 19 20 23 24 25

115 cm
avec sens
tailles 34 36 38 40 42

DOUBLURE C POCHE DOS

utilisez la pièce : 21

115 cm
avec sens
toutes les tailles

28 PIÈCES DU PATRON

1 Devant supérieur – A

2 Devant inférieur – A

3 Poche – A

4 Rabat -A

5 Dos – A

6 Manche – A

7 Coulisse de manche – A

8 Guide pour élastique de la manche – A

9 Pied de col -A

10 Parementure devant – A

11 Parementure d'encolure dos – A

12 Coulisse devant – A

13 Coulisse dos – A

14 Guide pour élastique du bord inférieur – A

15 Devant – B, C

16 Poche devant – B

17 Panneau devant - B, C

18 Braguette droite – B, C

19 Parementure de braguette gauche – B, C

20 Dos – B, C

21 Poche dos – B, C

22 Panneau dos – B, C

23 Passants – B, C

24 Ceinture devant droit – B, C

25 Ceinture devant gauche – B, C

26 Ceinture dos – B, C

27 Guide pour élastique du dos – B, C

28 Poche – C

INFO

ENTAILAGE B, C

utilisez les pièces : 18 19 24 25 26

51 cm
sans sens
toutes les tailles

PANTALON C

utilisez les pièces : 15 18 19 20 23 24 25 28

115 cm
avec sens
toutes les tailles

INFORMATION DE COUTURE

LÉGENDE DES CROQUIS

RENTRÉS DE COUTURE

Utilisez des rentrés de 1.5 cm sauf indiqué différemment.

ÉPINGLER ET AJUSTER

Epinglez ou bâtissez les coutures, ENDROIT CONTRE ENDROIT, en faisant coïncider les repères. Ajustez le vêtement avant de piquer les coutures principales.

PRESSAGE

Pressez les rentrés de couture ensemble; puis ouvrez-les au fer sauf indiqué différemment. Crantez-les si nécessaire de sorte qu'ils restent à plat.

© 2022 McCall's® an IG Design Group Americas, Inc. brand. All Rights Reserved. Imprimé aux Etats-Unis.

GLOSSAIRE

Les termes techniques, imprimés en **CARACTÈRES GRAS** au cours de l'assemblage, sont expliqués ci-dessous.

PIQUER LE BORD/PIQUER AU BORD – Piquer près du bord fini ou de la couture.

FINIR - Piquer à 6 mm du bord non fini et finir avec une des méthodes suivantes : (1) couper aux ciseaux à denteler OU (2) surfiler OU (3) replier le long de la piqûre et piquer près de la pliure OU (4) Finir à la surjeteuse.

OURLET ÉTROIT – Replier l'ourlet, presser en répartissant l'ampleur si nécessaire. Déplier l'ourlet. Replier de nouveau en faisant coïncider le bord non fini avec la pliure ; presser. Replier le long du pli ; piquer.

RENFORCER - Piquer à petits points sur la ligne de couture indiquée dans les instructions de couture.

POINTS COULÉS - Glisser l'aiguille dans le bord plié et faire un point au-dessous dans le vêtement, ne prenant qu'un seul fil.

PIQÛRE DE SOUTIEN - Piquer dans le rentré à 3 mm de la ligne de couture, soit à 1.3 cm du bord non fini.

SURPIQUER – En utilisant le pied presseur comme un guide, sur l'endroit, piquer à 6 mm du bord, de la couture ou d'une autre piqûre, ou surpiquer comme spécifié.

SOUS-PIQUER – Déplier la parementure ou au-dessous du vêtement ; piquer sur le rentré près de la couture.

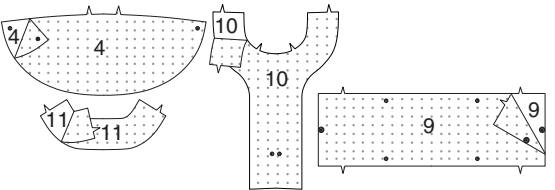


SCANNEZ LE CODE QR POUR ACCÉDER AU TUTORIEL ÉTAPE PAR ÉTAPE EN VIDÉO

@sinsofmany

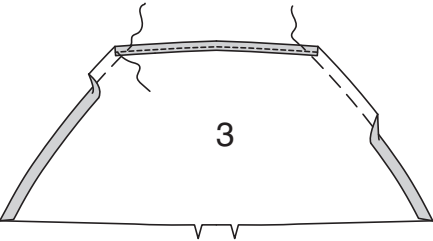
VESTE A ENTOILAGE

Épinglez l'entoilage sur l'envers de chaque pièce correspondante en tissu ou doublure. Faites adhérer, en suivant la notice d'utilisation.



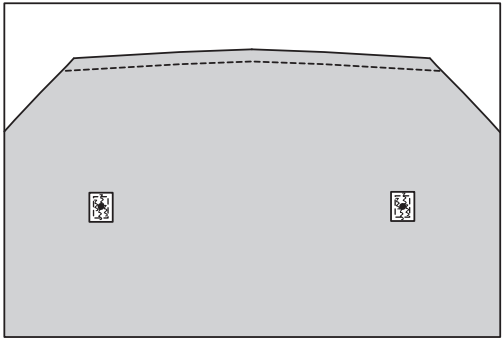
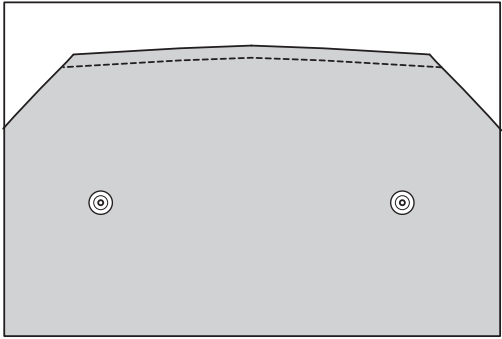
DEVANT ET DOS

Faites un **OURLET ÉTROIT** sur le bord supérieur de la **POCHE** (3). Bâissez le long du rentré de 1.5 cm sur les bords du côté. Pliez le rentré le long du bâti ; pressez.



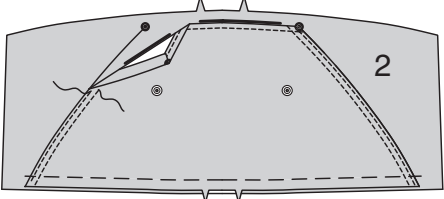
Appliquez les bouton-pression femelles sur les petits cercles de la poche, en suivant la notice d'utilisation.

OU si vous préférez, coupez deux morceaux de ruban autoagrippant de 2 cm sur 1.5 cm de large. Séparez le ruban. Épinglez les parties velours du ruban par-dessus les petits cercles de la poche. Piquez près des bords du ruban.

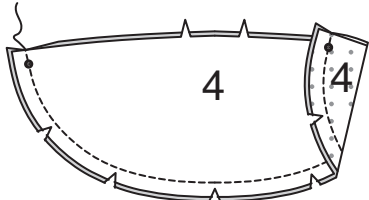


Épinglez l'envers de la poche sur l'endroit du **DEVANT INFÉRIEUR** (2) le long de la ligne d'emplacement, en faisant coïncider les grands cercles et les encoches. **SURPIQUEZ** le long des bords pressés du côté et à 6 mm. Bâissez ensemble les bords non finis.

RENFORCEZ les coins supérieurs de la poche.



Épinglez les pièces du **RABAT** (4) endroit contre endroit. Piquez le bord sans encoche. Égalisez la couture ; crantez les courbes. **SOUS-PIQUEZ** la parementure.

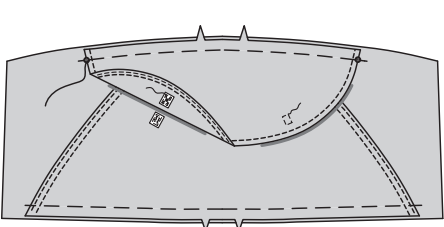
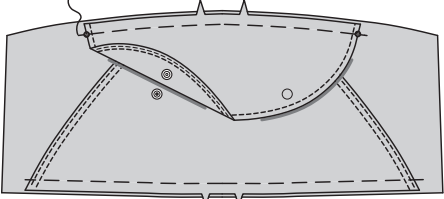


Retournez le rabat ; pressez. Bâissez ensemble les bords non finis. **SURPIQUEZ** le bord fini.

Sur l'endroit, épinglez le rabat sur le devant inférieur (par-dessus la poche), en faisant coïncider les petits cercles et les encoches. Bâissez.

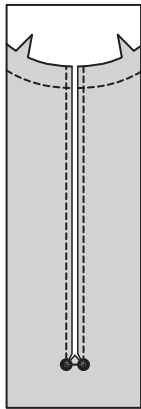
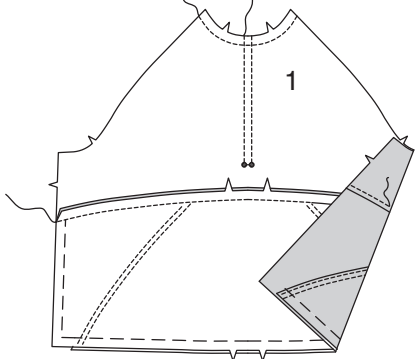
Appliquez les bouton-pression mâles sur les petits cercles du rabat, en suivant la notice d'utilisation.

OU si vous préférez, épinglez les parties crochet du ruban par-dessus les petits cercles de la poche. Piquez près des bords du ruban.

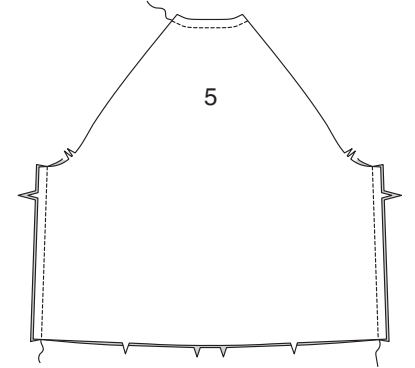


Piquez le bord de l'encolure du **DEVANT SUPÉRIEUR** (1) sur la ligne de couture. Piquez sur les lignes de piqûre, en pivotant avec l'aiguille piquée dans le tissu sur les petits cercles. Piquez le bord inférieur du devant supérieur sur le bord supérieur du devant inférieur, en veillant à ne pas prendre le bord ourlé de la poche. Pressez la couture vers le devant supérieur.

Sur l'endroit, **SURPIQUEZ** le devant supérieur le long de la couture. Sur l'endroit, coupez le milieu du devant supérieur entre les lignes de piqûre et crantez vers les coins intérieurs, en veillant à ne pas cranter à travers la piqûre.



Piquez le bord de l'encolure du **DOS** (5) sur la ligne de couture. Piquez le devant et le dos sur les coutures latérales.

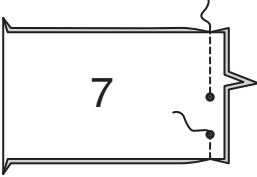


MANCHE

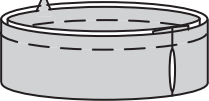
Piquez le bord de l'encolure de la **MANCHE** (6) sur la ligne de couture. Piquez la couture de dessous de bras.



Endroit contre endroit, piquez la couture de dessous de bras de la **COULISSE DE MANCHE** (7), en laissant une ouverture entre les petits cercles, en piquant au point arrière sur les cercles pour renforcer la couture. Ouvrez la couture au fer.



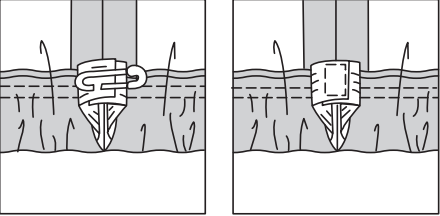
Pliez la coulisse en deux dans le sens de la longueur, envers contre envers, ayant les bords non finis au même niveau. Bâissez ensemble les bords non finis. Le côté avec ouverture est le dessous de la coulisse.



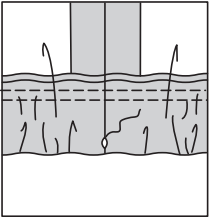
Ayant le dessous de bras de la coulisse vers vous, épinglez la coulisse sur la manche en faisant coïncider les coutures et les encoches. Piquez sur la ligne de couture, puis piquez à 6 mm de la première piqûre à l'intérieur du rentré. Égalisez près de la seconde piqûre. Pressez la couture vers la manche, en pressant la coulisse vers l'extérieur.



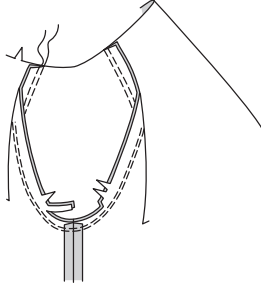
Coupez un morceau d'élastique de 5 cm de large de la longueur du **GUIDE POUR ÉLASTIQUE DE LA MANCHE** (8). Enfilez l'élastique dans l'ouverture de la coulisse. Superposez les bouts et fixez-les en utilisant une épingle de sûreté. Essayez la manche et ajustez. Piquez solidement les bouts de l'élastique ensemble.



Cousez les bords de l'ouverture de la coulisse ensemble aux **POINTS COULÉS**. Distribuez l'ampleur également.



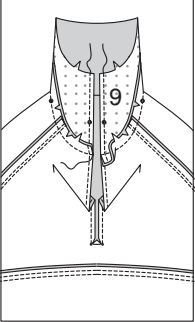
Retournez la manche à l'endroit. Tenez la veste à l'envers avec l'emmanchure vers vous. Endroit contre endroit, épinglez la manche sur les bords de l'emmanchure, en faisant coïncider les coutures de dessous de bras et les encoches. Bâissez. Piquez, puis piquez à 3 mm de la première piqûre. Égalisez la couture au-dessous des encoches près de la piqûre. Ne pressez que le rentré, en rétrécissant l'ampleur. Pressez vers la manche.



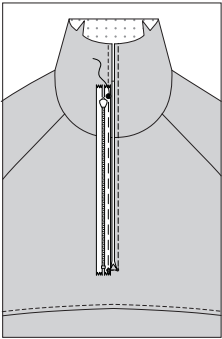
PIED DE COL, FERMETURE À GLISSIÈRE ET PAREMENTURE

Crantez le bord de l'encolure de la veste jusqu'à la piqûre. Endroit contre endroit et ayant les bords non finis au même niveau, épinglez le pied de col sur la veste, en faisant coïncider les milieux, les petits cercles et les encoches. Piquez. Égalisez la couture ; crantez les courbes. Pressez, en pressant le pied de col vers l'extérieur.

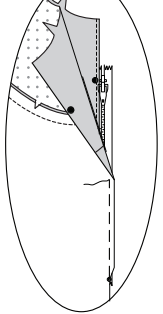
Piquez sur la ligne de piqûre de 6 mm sur les bords du devant du pied de col.



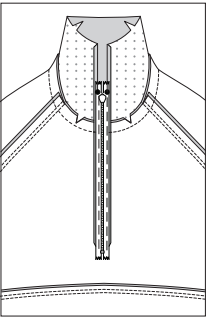
Sur l'endroit, épinglez la fermeture fermée vers le bas sur l'ouverture du devant droit, en plaçant le milieu de la fermeture à 6 mm de la ligne de piqûre et l'arrêt supérieur juste au-dessous du grand cercle. En utilisant un pied à fermeture réglable, bâissez le long de la ligne de piqûre droite entre le grand cercle et le petit cercle. (La longueur de la fermeture sera ajustée plus tard).



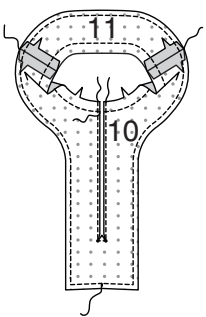
Endroit contre endroit, épinglez l'ouverture du côté devant gauche par-dessus la fermeture, en plaçant le centre de la fermeture à 6 mm de la ligne de piqûre et l'arrêt supérieur juste au-dessous du grand cercle. En utilisant un pied à fermeture réglable, bâissez le long de la ligne de piqûre gauche entre le grand cercle et le petit cercle.



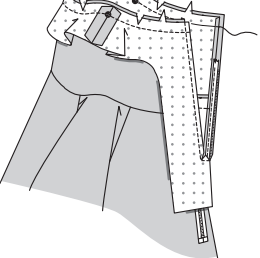
Retournez la fermeture vers l'extérieur, en pliant le rentré. Pressez légèrement.



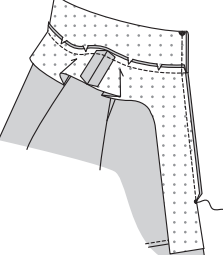
Piquez la **PAREMENTURE DEVANT** (10) sur les lignes de piqûre. Coupez le long du milieu et vers les coins comme décrit pour le devant supérieur, en veillant à ne pas couper à travers la piqûre. Piquez la parementure devant et la **PAREMENTURE D'ENCOLURE DOS** (11) sur les bords de l'épaule. Piquez le bord de l'encolure le long de la ligne de couture. Crantez le bord de l'encolure jusqu'à la piqûre. **FINISSEZ** les bords sans encoche.



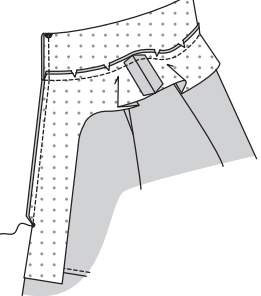
Endroit contre endroit et ayant les bords non finis au même niveau, épinglez la parementure sur le bord supérieur du pied de col, en faisant coïncider les milieux et les encoches, en plaçant le petit cercle sur la couture d'épaule. Piquez. Égalisez la couture ; crantez les courbes.



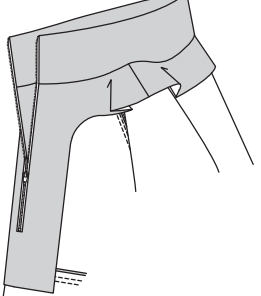
Ouvrez la fermeture. En travaillant sur une moitié du vêtement à la fois, dépliez les bords de l'ouverture du devant du devant droit supérieur, ayant les dents de la fermeture à l'opposé du bord de l'ouverture. Pliez le pied de col en deux dans le sens de la longueur, en amenant le bord du devant de la parementure d'encolure devant par-dessus le devant supérieur, endroit contre endroit, en faisant coïncider les coutures d'encolure, les grands cercles et les petits cercles. Épinglez. Piquez le bord de l'encolure du devant droit de la pliure du pied de col jusqu'au petit cercle, en piquant au point arrière sur le cercle pour renforcer la couture.



Dépliez les bords de l'ouverture du devant du devant gauche supérieur, ayant les dents de la fermeture à l'opposé du bord de l'ouverture. Pliez le pied de col en deux dans le sens de la longueur, en amenant le bord du devant de la parementure d'encolure devant par-dessus le devant supérieur, endroit contre endroit, en faisant coïncider les coutures d'encolure, les grands cercles et les petits cercles. Épinglez. Piquez le bord de l'encolure du devant gauche de la pliure du pied de col jusqu'au petit cercle, en piquant au point arrière sur le cercle pour renforcer la couture.

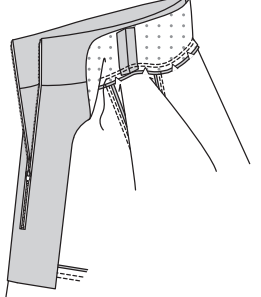


Retournez la parementure vers l'intérieur ; pressez, en retournant la fermeture à glissière.

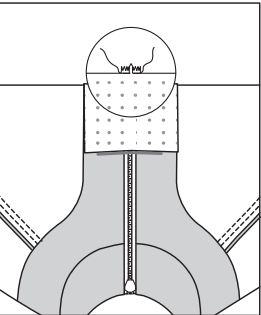


Sur l'envers, retournez le pied de col et la parementure vers le dos de la veste. Amenez les coutures du pied de col l'une sur l'autre, aussi loin que possible, en faisant coïncider les encoches et ayant les bords non finis au même niveau. Piquez près de la couture entre les coutures d'emmanchure du devant.

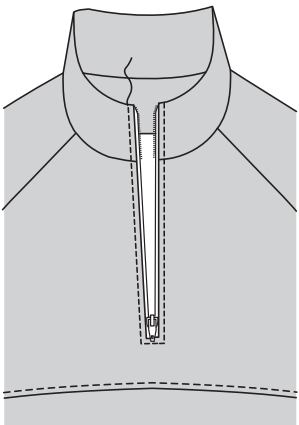
Pressez la parementure et le col dos sur place.



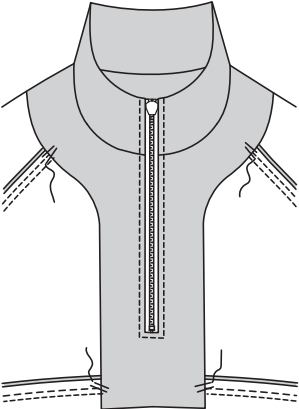
Pliez le devant **ENDROIT CONTRE ENDROIT** le long de la ligne de piqûre restante, en pliant le bord inférieur de la parementure à l'opposé de la couture. Piquez à travers le rentré restant. Pour consolider la fermeture, piquez de nouveau par-dessus la piqûre précédente. Coupez l'extrémité de la fermeture à 1.5 cm si nécessaire. Pressez les extrémités et le bord inférieur de la parementure vers le bas.



Sur l'endroit, **SURPIQUEZ** les bords de la fermeture du devant.

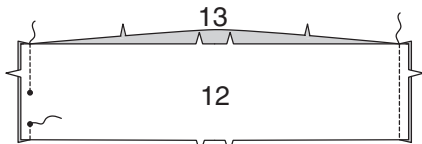


Sur l'envers, bâtissez la parementure sur la veste, sur les coutures d'emmanchure et la couture du devant inférieur.

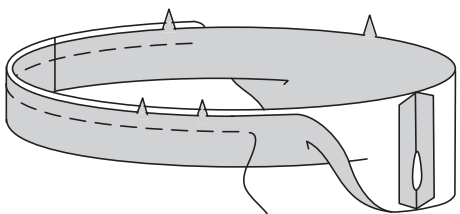


COULISSE

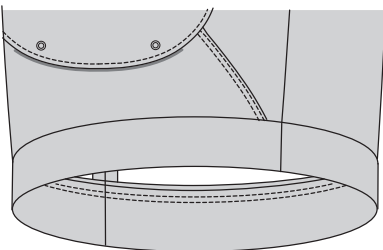
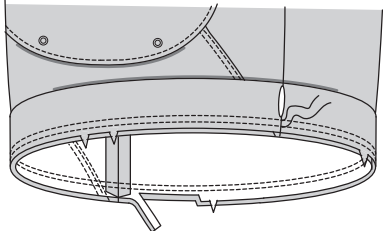
Endroit contre endroit, piquez la COULISSE DEVANT (12) et la COULISSE DOS (13) sur les bords du côté, en laissant une ouverture sur la couture du côté gauche entre les petits cercles, en piquant au point arrière sur les cercles pour renforcer la couture.



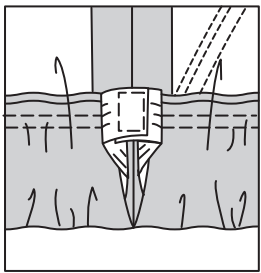
Ouvrez les coutures au fer. Pliez la coulisse en deux dans le sens de la longueur, envers contre envers, ayant les bords non finis au même niveau. Bâtissez ensemble les bords non finis. Le côté avec ouverture est le dessous de la coulisse.



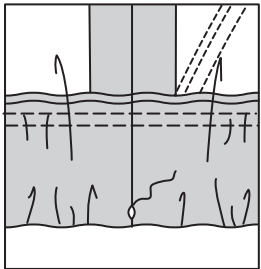
Avec le dessous de la coulisse vers vous, épinglez la coulisse sur la veste, en faisant coïncider les milieux et les coutures latérales. Piquez sur la ligne de couture, puis piquez à 6 mm de la première piqûre à l'intérieur du rentré. Égalisez près de la seconde piqûre. Pressez la couture vers la veste, en pressant la coulisse vers l'extérieur.



Coupez un morceau d'élastique de 6.3 cm de la longueur du GUIDE POUR ÉLASTIQUE DU BORD INFÉRIEUR (14). Enfilez l'élastique dans l'ouverture de la coulisse. Superposez les bouts et fixez-les en utilisant une épingle de sûreté. Piquez solidement les bouts de l'élastique ensemble.



Cousez les bords de l'ouverture de la coulisse ensemble aux **POINTS COULÉS**. Distribuez l'ampleur également.



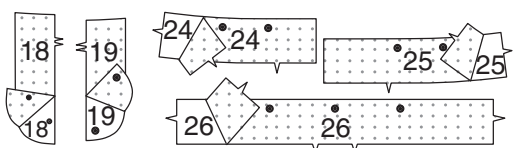
PANTALON B, C

NOTE : Au-dessous de chaque sous-titre, les croquis montrent le premier modèle, sauf indiqué différemment.

ENTOILAGE

Épinglez l'entoilage sur l'envers de chaque pièce correspondante en tissu. Faites adhérer, en suivant la notice d'utilisation.

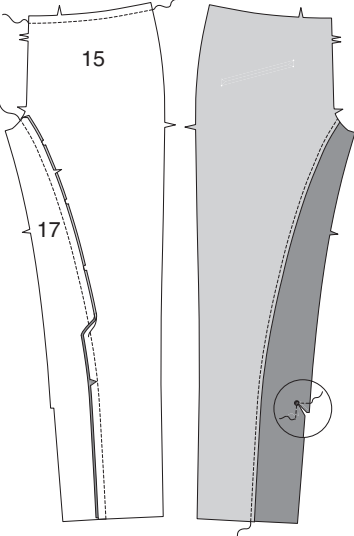
NOTE : Utilisez des fermetures à glissière de 18 cm pour les poches et la braguette ; utilisez des fermetures de 23 cm pour la partie intérieure de la jambe.



DEVANT

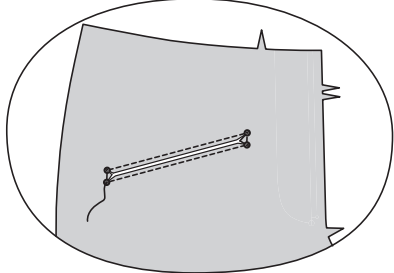
Faites une PIQÛRE DE SOUTIEN sur le bord supérieur du DEVANT (15). Piquez sur la ligne de couture du bord intérieur de la jambe. Endroit contre endroit et ayant les bords non finis au même niveau, épinglez le devant sur le PANNEAU DEVANT (17), en faisant coïncider les encoches, en crantant le devant vers la piqûre si nécessaire. Piquez. Pressez la couture vers le devant. Sur l'endroit. **SURPIQUEZ** le devant le long de la ligne de couture.

RENFORCEZ le panneau devant sur le petit cercle inférieur en piquant sur la ligne de couture, en commençant sur environ 2.5 cm au-dessous du petit cercle, en piquant vers le cercle, en pivotant au cercle et en piquant jusqu'au bord non fini, comme illustré. Crantez vers la piqûre sur le petit cercle.

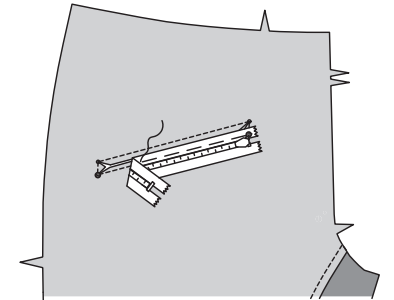


MODÈLE : POCHE DEVANT

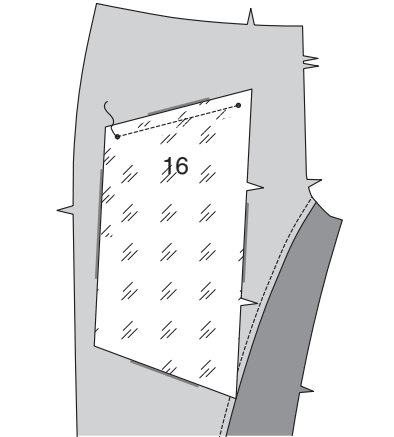
NOTE : Il peut être nécessaire d'ajuster la longueur de la fermeture. Ceci sera indiqué dans les instructions si nécessaire. Piquez sur les lignes de piqûre sur le devant, en pivotant avec l'aiguille piquée dans le tissu sur les petits cercles. Coupez le long des lignes continues, en veillant à ne pas couper à travers la piqûre.



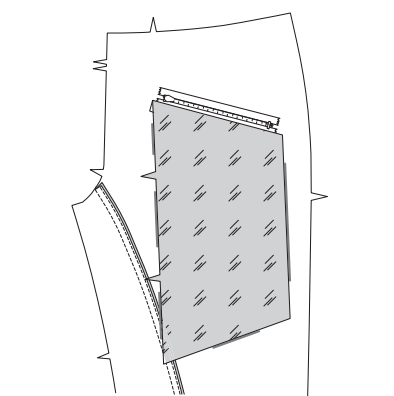
Épinglez la fermeture fermée vers le bas sur le devant, avec le milieu des dents de la fermeture à 6 mm au-dessous de la ligne de piqûre inférieure, en plaçant l'extrémité supérieure de la fermeture sur le petit cercle près du milieu avec les extrémités s'étendant par-dessus les petits cercles. Bâtissez entre les petits cercles.



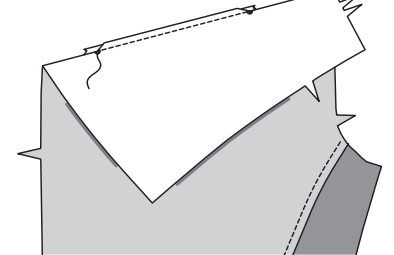
Endroit contre endroit, épinglez le bord supérieur de la POCHE DEVANT (16) sur le bord inférieur de la ligne de piqûre du devant (par-dessus la fermeture à glissière), en faisant coïncider les petits cercles. Piquez entre les petits cercles, en piquant au point arrière sur les cercles pour renforcer la couture.



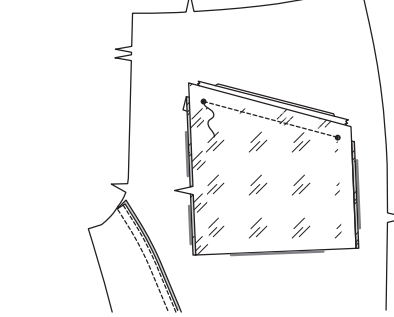
Retournez la fermeture et la doublure vers l'intérieur ; pressez légèrement.



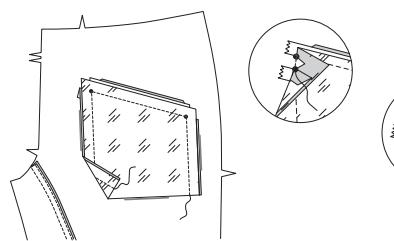
Retournez le bord supérieur du devant vers le bas de la ligne de piqûre supérieure ayant endroit contre endroit, avec le rentré de la coupe s'étendant vers le haut. Épinglez le bord restant de la fermeture sur le devant le long de la ligne de piqûre avec le milieu des dents de la fermeture à 6 mm au-dessous de la ligne de piqûre inférieure. Bâtissez le long de la ligne de piqûre entre les petits cercles.



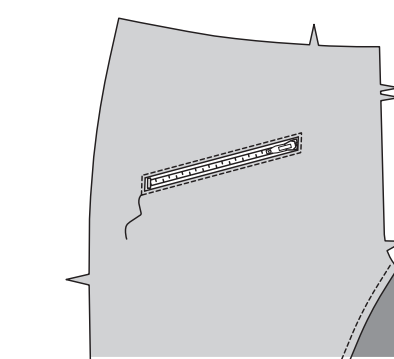
Pliez la poche devant sur la ligne de pliure endroit contre endroit. Épinglez le bord supérieur de la poche sur le rentré de la ligne de piqûre supérieure (par-dessus la fermeture), en faisant coïncider les petits cercles. Piquez entre les petits cercles, en piquant au point arrière sur les cercles pour renforcer la couture.



Sur l'ENVERS, endroit contre endroit, épinglez la poche devant endroit contre endroit, en faisant coïncider les petits cercles. Piquez ensemble les bords du côté, en prenant les coins crantés, comme illustré. Piquez de nouveau à travers les prolongements de la fermeture. Coupez les extrémités de la fermeture au même niveau que le rentré.

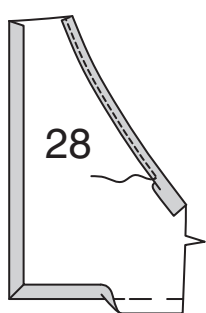


Sur l'endroit, **PIQUEZ LE BORD** près des coutures de la fermeture, en piquant à angle droit sur les extrémités.

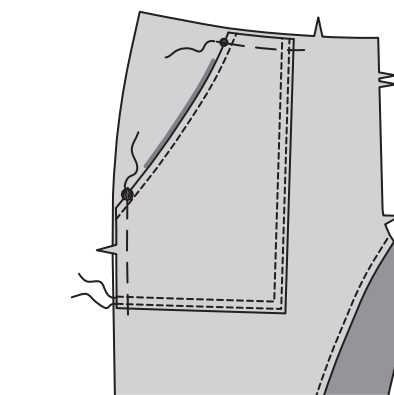


MODÈLE C : POCHE DEVANT

Faites un **OURLET ÉTROIT** sur le bord arrondi de la POCHE (28). Bâtissez le long du rentré de 1.5 cm sur les bords du devant et inférieur. Pliez le rentré le long du bâti ; pressez.

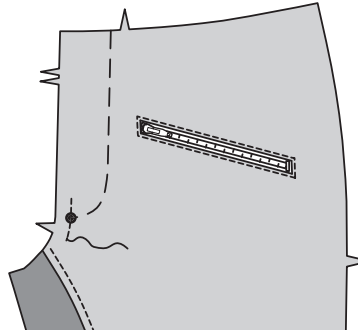


Épinglez l'envers de la poche sur l'endroit du devant, en faisant coïncider le petit cercle et le grand cercle. **SURPIQUEZ** le long des bords pressés du devant et inférieur et à 6 mm à l'opposé. Bâtissez ensemble les bords non finis.

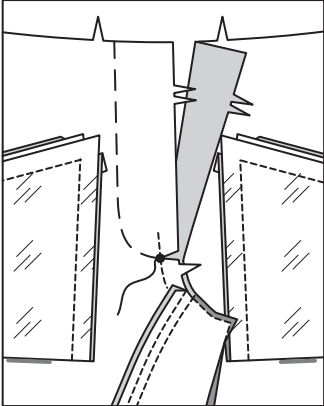


BRAGUETTE ET FERMETURE À GLISSIÈRE

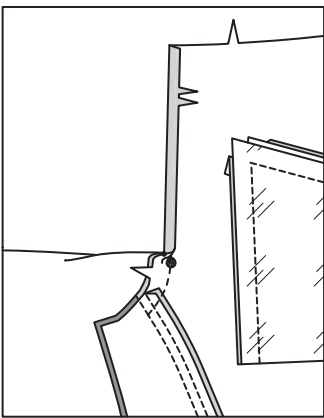
Reportez la ligne de piqûre sur le devant gauche vers l'extérieur en utilisant un feutre soluble dans l'eau OU en bâtissant à la main. Ceci servira de guide pour la piqûre de la braguette plus tard. **RENFORCEZ** le devant gauche en piquant le long de la ligne de couture sur environ 2.5 cm de chaque côté du grand cercle, en piquant à travers le cercle.



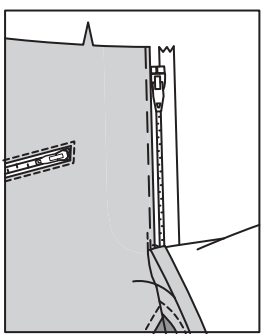
Piquez les pièces du devant ensemble au niveau du milieu devant entre le grand cercle et l'encoche. Crantez le devant gauche sur le grand cercle renforcé, en veillant à ne pas cranter à travers la piqûre.



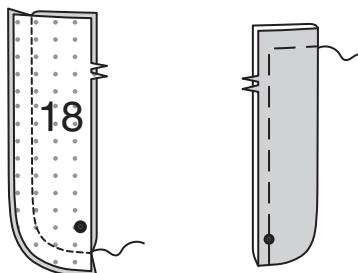
Repliez le bord de l'ouverture du devant droit sur la ligne de pliure ; pressez.



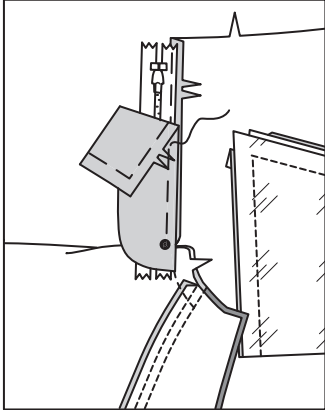
Placez la fermeture fermée (vers le haut) sous le bord de l'ouverture du devant droit, ayant le bord pressé près des dents de la fermeture et l'arrêt de fermeture à 2 cm du bord supérieur. En utilisant un pied à fermeture, bâtissez près du bord pressé.



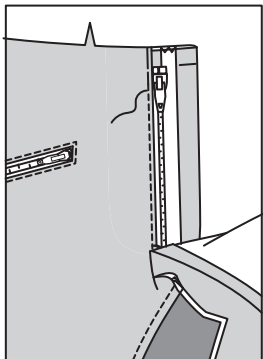
Endroit contre endroit et ayant les bords non finis au même niveau, épinglez les pièces de la BRAGUETTE DROITE (18). Piquez le bord arrondi. Égalisez la couture. Retournez la braguette droite à l'endroit ; pressez. Bâtissez à 1 cm des bords non finis. Pressez.



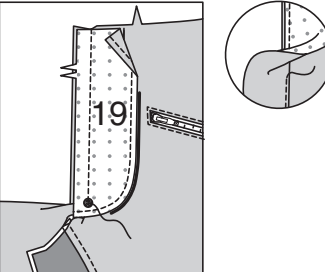
Sur l'envers, épinglez la braguette droite sur le bord de l'ouverture du devant droit (par-dessus la fermeture), en faisant coïncider les encoches et les petits cercles, ayant les bords non finis au même niveau. Bâtissez le long du bâti précédent pour la fermeture.



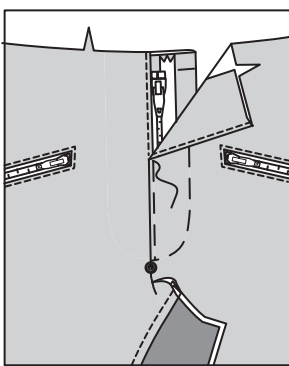
Sur l'endroit, en utilisant un pied à fermeture, piquez près du bord pressé du devant à travers toute l'épaisseur.



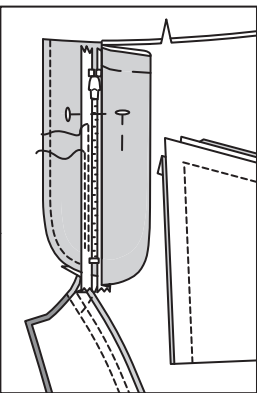
FINISSEZ AU BORD sur le bord extérieur de la PAREMENTURE DE BRAGUETTE GAUCHE (19). Épinglez la parementure de braguette sur le bord de l'ouverture du devant gauche, en faisant coïncider les encoches et les grands cercles. Piquez, en arrêtant au grand cercle. Égalisez. **SOUS-PIQUEZ** la parementure de braguette. Retournez la parementure vers l'intérieur.



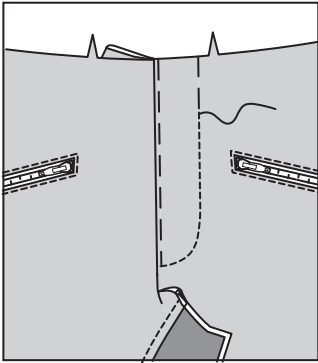
Superposez le devant gauche au droit, en faisant coïncider les milieux. Bâtissez près du bord à travers toute l'épaisseur.



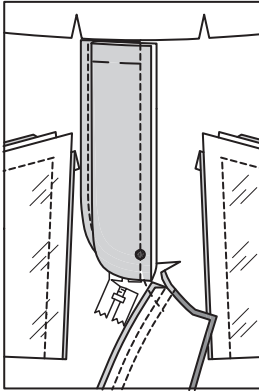
Épinglez la braguette droite à l'opposé. Dépliez la parementure de braguette. Épinglez le ruban de la fermeture restant sur la parementure de braguette, en maintenant le devant gauche libre. En utilisant un pied à fermeture, piquez sur place près des dents de la fermeture et le long du centre du ruban de la fermeture.



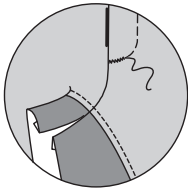
Retournez la parementure vers le bas. Sur l'endroit, piquez le devant gauche sur les lignes de piqûre, en maintenant la braguette droite libre.



Retournez la braguette droite de nouveau sur place. Sur l'envers, bâtissez à la main la braguette et la parementure ensemble sur le bord inférieur, comme illustré. Coupez l'excédent de ruban de la fermeture au même niveau que le bord inférieur de la braguette, si nécessaire.



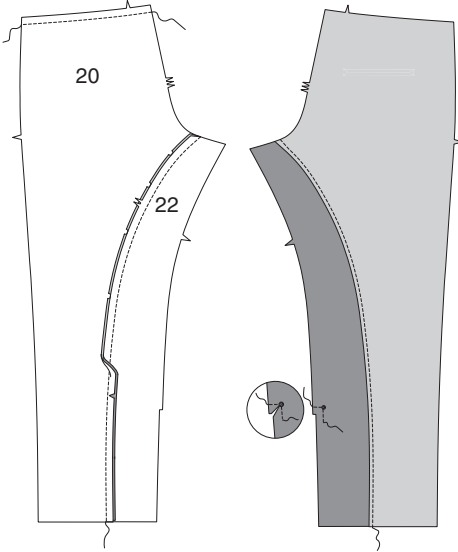
Si vous le désirez, sur l'endroit, piquez une barrette de renfort à travers l'extrémité inférieure de la braguette à travers toute l'épaisseur.



DOS

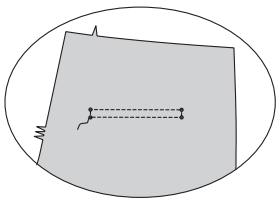
Faites une **PIQÛRE DE SOUTIEN** sur le bord supérieur du DOS (20). Piquez sur la ligne de couture du bord intérieur de la jambe. Endroit contre endroit et ayant les bords non finis au même niveau, épinglez le dos sur le **PANNEAU DOS** (22), en faisant coïncider les encoches, en crantant le dos vers la piqûre si nécessaire. Piquez. Pressez la couture vers le dos. Sur l'endroit, **SURPIQUEZ** le dos le long de la ligne de couture.

RENFORCEZ le panneau du dos sur le petit cercle inférieur en piquant sur la ligne de couture en commençant à 2.5 cm au-dessous du petit cercle, en piquant vers le cercle, en pivotant au cercle et en piquant jusqu'au bord non fini, comme illustré. Crantez vers la piqûre sur le petit cercle.

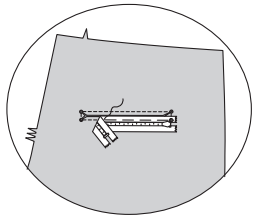


POCHES DOS

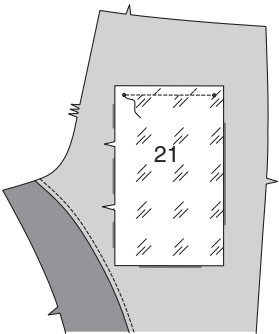
NOTE : Il peut être nécessaire d'ajuster la longueur de la fermeture. Ceci sera indiqué dans les instructions si nécessaire. Piquez sur les lignes de piqûre sur le dos, en pivotant avec l'aiguille piquée dans le tissu sur les petits cercles. Coupez le long des lignes continues, en veillant à ne pas couper à travers la piqûre.



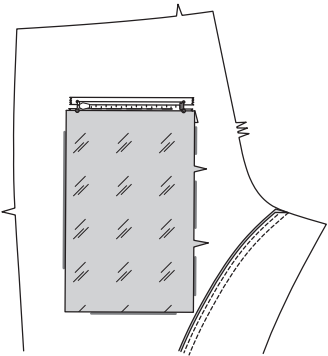
Épinglez la fermeture fermée vers le bas sur le dos, avec le centre des dents de la fermeture à 6 mm au-dessous de la ligne de piqûre inférieure, en plaçant l'extrémité supérieure de la fermeture sur le petit cercle près du côté avec les extrémités s'étendant par-dessus les petits cercles. Bâtissez entre les petits cercles.



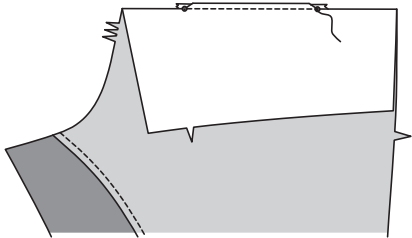
Endroit contre endroit, épinglez le bord supérieur de la **POCHE DOS** (21) sur le bord inférieur de la ligne de piqûre du dos (par-dessus la fermeture), en faisant coïncider les petits cercles. Piquez entre les petits cercles, en piquant au point arrière sur les cercles pour renforcer la couture.



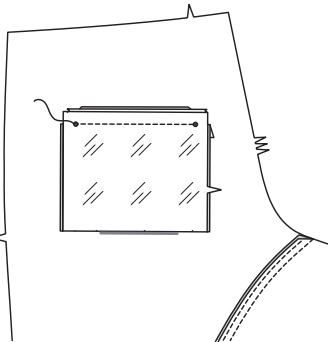
Retournez la fermeture et la doublure vers l'intérieur ; pressez légèrement.



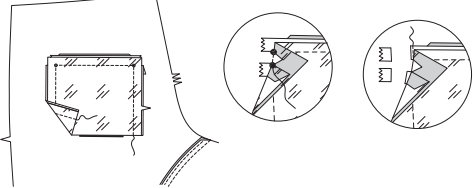
Retournez le bord supérieur du dos vers le bas de la ligne de piqûre supérieure, endroit contre endroit, ayant le rentré de la coupe s'étendant vers le haut. Épinglez le bord restant de la fermeture sur le dos le long de la ligne de piqûre avec le centre des dents de la fermeture à 6 mm au-dessous de la ligne de piqûre inférieure. Bâtissez sur la ligne de piqûre entre les petits cercles.



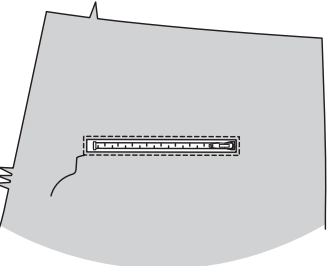
Pliez la poche dos sur la ligne de pliure endroit contre endroit. Épinglez le bord supérieur de la poche sur le rentré de la ligne de piqûre supérieure (par-dessus la fermeture), en faisant coïncider les petits cercles. Piquez entre les petits cercles, en piquant au point arrière sur les cercles pour renforcer la couture.



Sur l'ENVERS, endroit contre endroit, épinglez ensemble les bords du côté de la poche dos, en faisant coïncider les petits cercles. Piquez ensemble les bords du côté, en prenant les coins crantés, comme illustré. Piquez de nouveau à travers les prolongements de la fermeture. Coupez les extrémités de la fermeture au même niveau que le rentré.

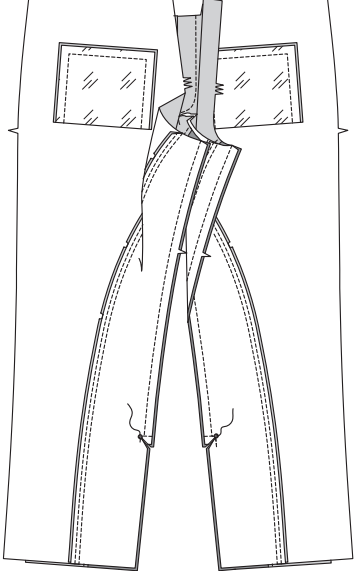


Sur l'endroit, **PIQUEZ LE BORD** près des coutures de la fermeture, en piquant à angle droit sur les extrémités.

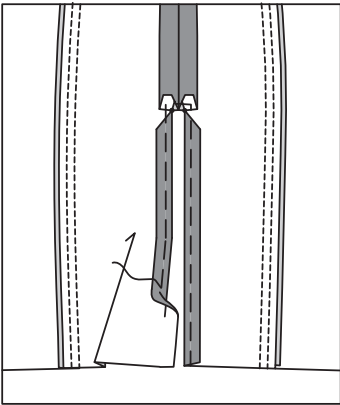


COUTURE DE LA PARTIE INTÉRIEURE DE LA JAMBE ET FERMETURES À GLISSIÈRE

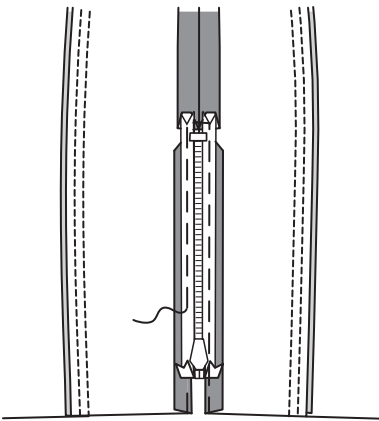
Piquez le devant et le dos sur les bords de la partie intérieure de la jambe entre les petits cercles, en piquant au point arrière sur les cercles pour renforcer la couture.



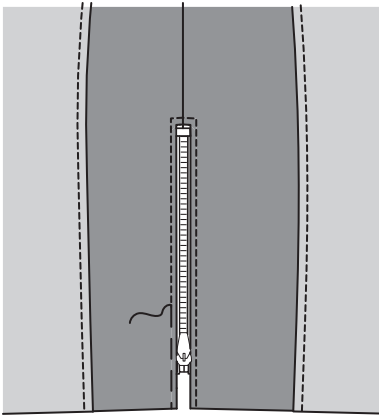
Rentrez au fer 1.5 cm sur les bords de l'ouverture de fente. Bâtissez.



Rentrez le bord supérieur du ruban de la fermeture. Épinglez la fermeture fermée vers le bas sur les bords de l'ouverture de la partie intérieure de la jambe, ayant le centre des dents de la fermeture à 6 mm des bords pressés, en plaçant l'extrémité supérieure de la fermeture à 3.2 cm du bord non fini. Bâtissez.

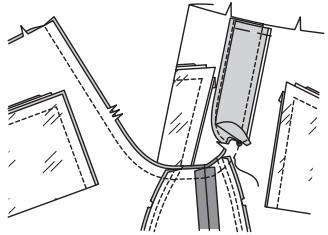


Sur l'endroit, **PIQUEZ LE BORD** près des bords de la fente, en piquant à angle droit sur l'extrémité supérieure de la fente (extrémité inférieure de la fermeture).



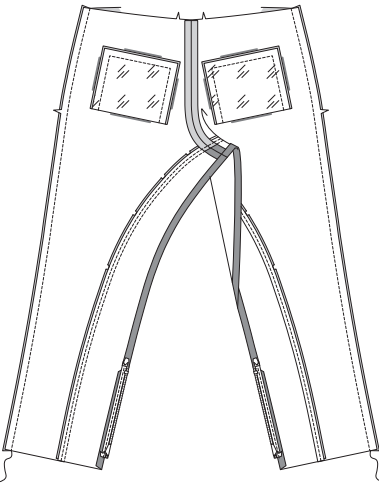
COUTURE DU MILIEU

Piquez le pantalon devant et le pantalon dos sur la couture du milieu, en raccordant avec la piqûre précédente.



COUTURES LATÉRALES

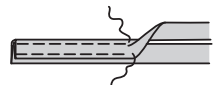
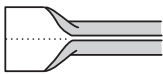
Piquez le devant et le dos sur les bords du côté.



CEINTURE ET PASSANTS

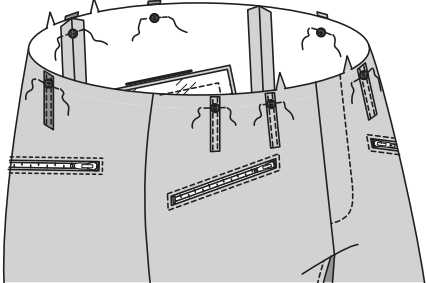
NOTE : Les passants coupés en tissu seront piqués sur le devant du pantalon. Les passants coupés en tissu contrastant seront piqués sur le dos du pantalon.

Pliez le **PASSANT** (23) en deux dans le sens de la longueur **ENVERS CONTRE ENVERS**. Pressez, en marquant un pli. Dépliez les longs bords du passant et retournez-les sur l'envers de sorte qu'ils se rejoignent sur le pli. Pressez. Pliez le passant en deux dans le sens de la longueur, en amenant les bords pressés l'un sur l'autre. Piquez près des deux longs bords.

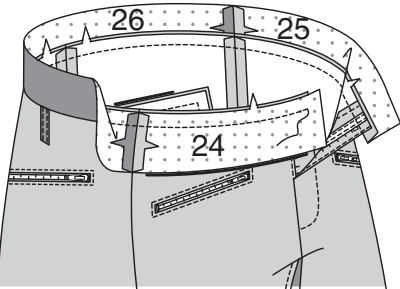


Coupez le passant de tissu en quatre pièces de 6.3 cm de longueur et le passant de tissu contrastant en trois pièces de 6.3 cm de longueur.

Sur l'endroit, épinglez les passants sur le bord supérieur du pantalon par-dessus les grands cercles, ayant les bords non finis au même niveau, bâtissez.



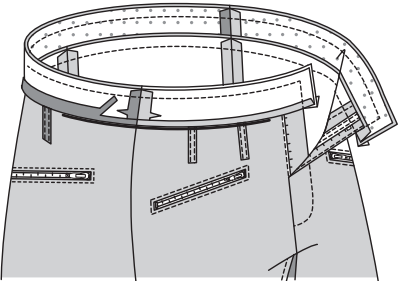
Épinglez la **CEINTURE DEVANT DROIT** (24) et la **CEINTURE DEVANT GAUCHE** (25) sur la **CEINTURE DOS** (26) sur les extrémités. Piquez. Endroit contre endroit, épinglez la bande de ceinture sur le pantalon, en faisant coïncider les milieux, les coutures et les encoches. Piquez. Égalisez la couture ; pressez la bande vers l'extérieur, en pressant la couture vers la bande.



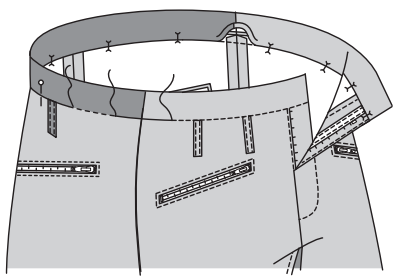
Piquez les extrémités des pièces de la parementure de ceinture.

Rentrez au fer 1.3 cm sur le bord à encoche. Coupez à 6 mm.

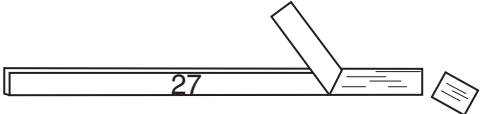
Endroit contre endroit, épinglez la parementure sur la ceinture, en faisant coïncider les milieux, ayant les bords non finis au même niveau. Piquez le bord supérieur et les extrémités de la ceinture. Coupez la couture et biaisez les coins.



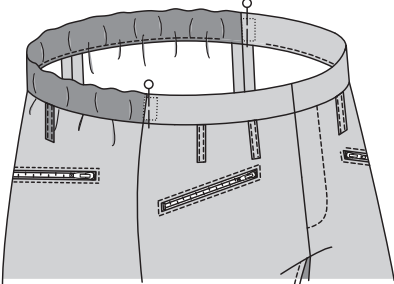
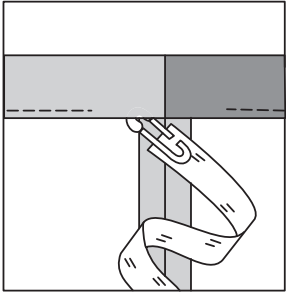
Retournez la parementure vers l'intérieur ; pressez. Épinglez le bord pressé de la parementure par-dessus la couture, en plaçant les épingles sur l'endroit. Sur l'endroit, piquez dans le sillon de la couture, en laissant des ouvertures de 7.5 cm de longueur sur les coutures latérales, en prenant le bord pressé de la parementure vers l'intérieur, comme illustré.



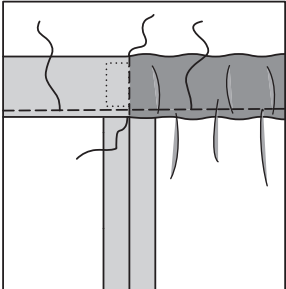
Coupez un élastique de 3.8 cm de longueur du **GUIDE POUR ÉLASTIQUE DU DOS**.



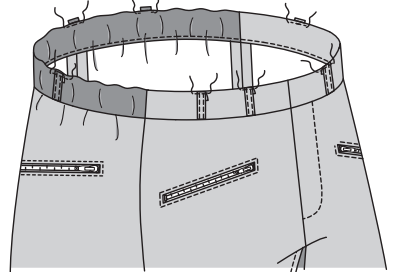
Attachez une épingle de sûreté sur un bout de l'élastique. Enfilez l'élastique dans la coulisse dos sur l'ouverture, ayant les bouts s'étendant 1.3 cm au-delà des coutures, comme illustré. Épinglez sur place, en plaçant les épingles sur l'endroit. Essayez le pantalon, ajustez si nécessaire.



Sur l'endroit, piquez la ceinture par-dessus les coutures latérales, en prenant l'élastique sur l'envers, solidement. Piquez dans le sillon de la couture de ceinture, en raccordant avec la piqûre précédente.

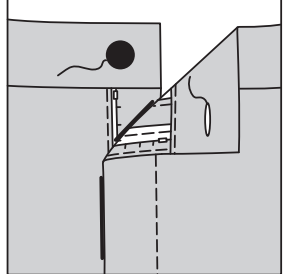


Rentrez au fer 1 cm sur les extrémités restantes des passants. Sur l'endroit, pressez les passants vers le haut et piquez les extrémités pressées par-dessus les grands cercles.



FINITION

Faites la boutonnière sur la marque de la ceinture gauche. Cousez le bouton sur le petit cercle de la ceinture droite.



Relevez au fer le rentré de l'ourlet sur chaque jambe du pantalon. Rentrez le bord non fini 6 mm ; pressez. Piquez près du bord intérieur pressé entre les coutures de la fermeture. Cousez le bord ourlé sur la fermeture aux **POINTS COULÉS**.

