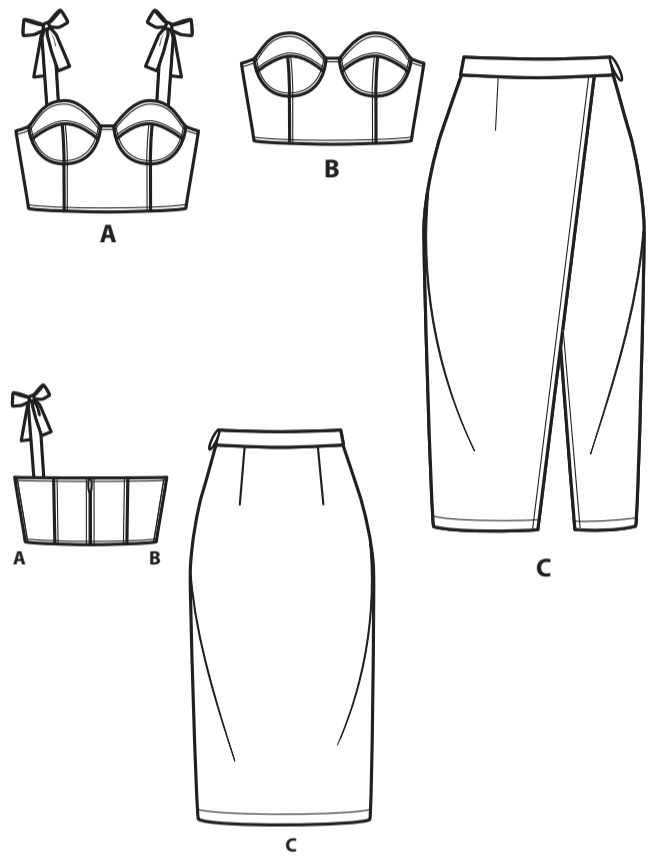
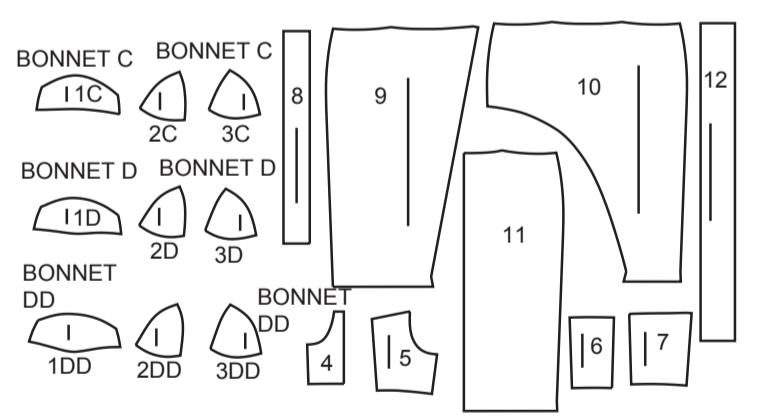




@needleandthebelle



12 PIÈCES DU PATRON



- 1C SOUTIEN-GORGE – A, B (HAUT) BONNET C
- 1D SOUTIEN-GORGE – A, B (HAUT) BONNET D
- 1DD SOUTIEN-GORGE – A, B (HAUT) BONNET DD
- 2C SOUTIEN-GORGE – A, B (DEVANT) BONNET C
- 2D SOUTIEN-GORGE – A, B (DEVANT) BONNET D
- 2DD SOUTIEN-GORGE – A, B (DEVANT) BONNET DD
- 3C SOUTIEN-GORGE – A, B (CÔTÉ DEVANT) BONNET C
- 3D SOUTIEN-GORGE – A, B (CÔTÉ DEVANT) BONNET D
- 3DD SOUTIEN-GORGE – A, B (CÔTÉ DEVANT) BONNET DD
- 4 DEVANT – A, B
- 5 CÔTÉ DEVANT – A, B
- 6 DOS – A, B
- 7 CÔTÉ DOS – A, B
- 8 BANDE D'ÉPAULE – A
- 9 DEVANT DROIT – C
- 10 DEVANT GAUCHE – C
- 11 DOS – C
- 12 CEINTURE – C

MARQUES DU PATRON

- LIGNE DE DROIT-FIL:** Posez sur le droit-fil du tissu parallèle à la lisière ou à la pliure.
- LIGNE DE PLIURE:** Placez la ligne sur la pliure du tissu.
- MARQUE DE BOUTONNIÈRE:** Indique la longueur exacte et l'emplacement des boutons.
- MARQUE DE BOUTON:** Indique l'emplacement du bouton.
- REPÈRES ET SYMBOLES:** Pour faire coïncider les coutures et les détails d'assemblage.
- Indique la Ligne de Poitrine, Ligne de Taille, les Hanches et/ou le Tour de Bras. Les Mesures font référence à la circonférence du Vêtement Fini (Mesures du corps + Aisance confort + Aisance mode). Ajustez le patron si nécessaire. La mesure ne comprend pas les plis, les pinces et les rentrés.
- RENTRÉ DE COUTURE COMPRIS:** 1.5cm, sauf différemment indiqué, mas pas imprimé sur le patron.

ADAPTER SI NÉCESSAIRE

- Allongez ou raccourcissez aux lignes d'ajustement (=) ou où il est indiqué sur le patron. S'il faut ajouter une longueur considérable, vous pouvez acheter du tissu supplémentaire.
- POUR RACCOURCIR:** Pliez le long de la ligne d'ajustement. Faire une pliure la moitié de la quantité nécessaire. Adhère en place.
- POUR ALLONGER:** Coupez entre les lignes d'ajustement. Étendez la quantité nécessaire, en tenant les bords parallèles. Adhère sur le papier.
- Lorsque les lignes de Modification ne se trouvent pas sur le patron, allongez ou raccourcissez au bord inférieure.

RÉTRÉCISSEZ LE TISSU qui n'est pas étiqueté prérétrécit. Repassez.
ENFERMEZ LE PLAN DE COUPE pour le Modèle, la Taille, la Largeur du Tissu.
Utilisez les plans de coupe **AVEC SENS** pour les tissus à dessins dans une seule direction, sens, poil ou surfaces nuancées. Puisque la plupart de tissus de tricot ont la surface nuancée, on utilise un plan de coupe avec sens.
Pour les **ÉPAISSEURS DOUBLES (AVEC PLIURE)**, pliez le tissu droit contre droit.
* **ÉPAISSEURS DOUBLES (SANS PLIURE)** - Pour les tissus avec sens, pliez le tissu transversalement, endroit contre endroit. Marquez comme illustré. Coupez le long de la pliure transversale du tissu (A). Retournez l'épaisseur supérieure sur 180° pour que les flèches aillent dans la même direction et posez-la sur l'épaisseur inférieure, endroit contre endroit (B).

★ Coupez d'abord les autres pièces, en laissant assez de tissu pour couper cette pièce. Ouvrez le tissu. Pour les pièces "Coupez 1", coupez la pièce une fois sur une épaisseur simple avec la pièce vers le haut sur l'endroit du tissu.
La pièce du patron peut avoir des lignes de coupe pour plusieurs tailles. Choisissez la ligne de coupe correcte ou les pièces de patron pour votre taille.
Avant de **COUPER**, placez toutes les pièces sur le tissu selon le plan de coupe. Epinglez. (Les plans montrent l'emplacement approximatif des pièces de patron, lequel peut varier selon la taille du patron). Coupez **EXACTEMENT**, en maintenant les repères vers l'extérieur.
Avant d'enlever le patron, **REPORTEZ LES MARQUES** et les lignes d'assemblage sur l'Envers du Tissu, en utilisant la méthode à Epingles et à Craie ou le Papier à Calquer et la Roulette de Couturière. Les marques nécessaires sur l'endroit du tissu doivent être faites au fil.
NOTE: Les parties encadrées avec des pointillées (a! b! c!) dans les plans représentent les pièces coupées selon les mesures données.

PLANS DE COUPE

ENDROIT DU PATRON	ENVERS DU PATRON	ENDROIT DU TISSU	ENVERS DU TISSU
-------------------	------------------	------------------	-----------------

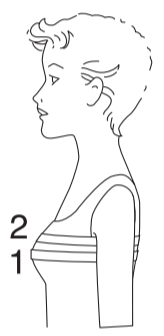
TAILLES DE BONNET C, D, DD (FEMMES)

Pour obtenir les meilleurs résultats ; avant de couper le tissu, choisissez la pièce de patron DEVANT SUPÉRIEUR pour votre taille de bonnet.

COMMENT VÉRIFIER LA TAILLE DU BONNET :

TOUR DE POITRINE (1)
Mesurez en ligne droite à travers le dos et sur la partie la plus forte de votre poitrine _____

TOUR DE BUSTE (2)
Mesurez à travers le dos, vers le haut par-dessous les bras et à travers la partie supérieure de votre poitrine _____



CHOISISSEZ LES PIÈCES DE PATRON

BONNET C (FEMMES) : si votre tour de poitrine est jusqu'à 2.5 cm plus grande que votre tour de buste, utilisez les pièces du patron 1C, 2C et 3C.

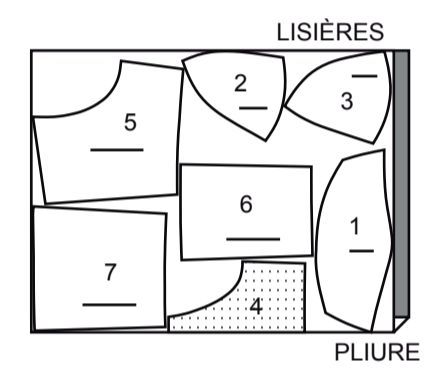
BONNET D (FEMMES) : si votre tour de poitrine est de 2.5 cm à 5 cm plus grande que votre tour de buste, utilisez les pièces du patron 1D, 2D et 3D.

BONNET DD (FEMMES) : si votre tour de poitrine est de 5 cm à 7.5 cm plus grande que votre tour de buste, utilisez les pièces du patron 1DD, 2DD et 3DD.

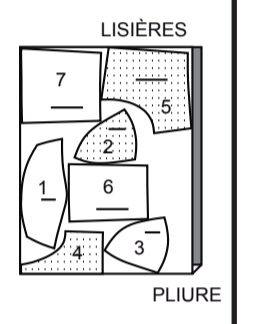
DOUBLURE A, B (DEVANT ET DOS)

utilisez les pièces : 1 (C, D ou DD), 2 (C, D ou DD), 3 (C, D ou DD), 4, 5, 6, 7

115 cm
sans sens
toutes les tailles



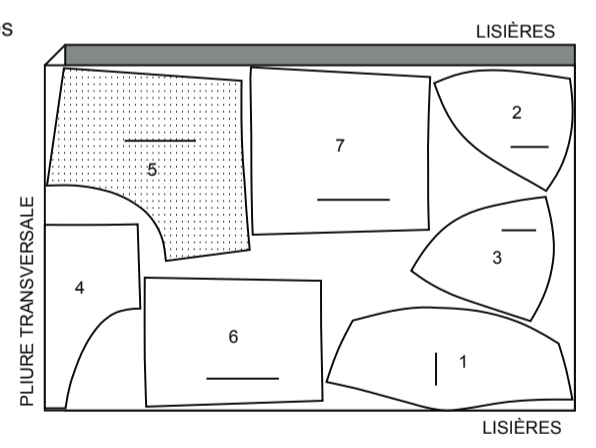
150 cm
avec sens
toutes les tailles



ENTOILAGE A, B

utilisez les pièces : 1 (C, D ou DD), 2 (C, D ou DD), 3 (C, D ou DD), 4, 5, 6, 7

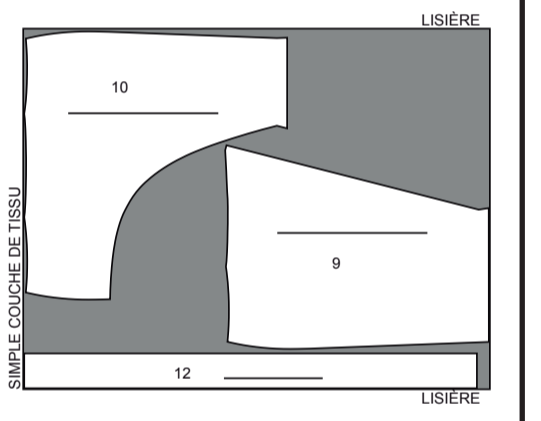
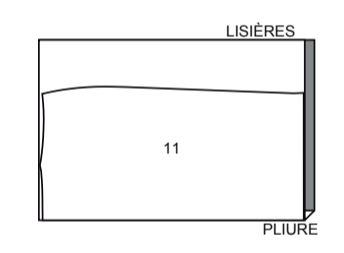
51 cm
toutes les tailles



JUPE C

utilisez les pièces : 9, 10, 11, 12

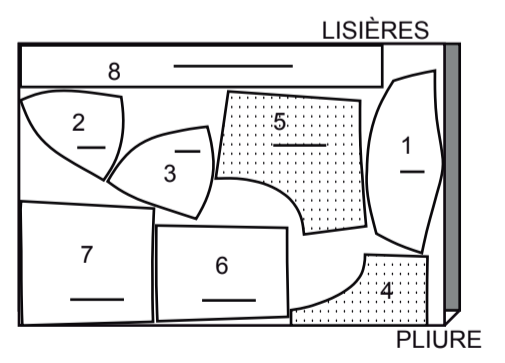
115 cm
avec sens
toutes les tailles



BUSTIER A

utilisez les pièces : 1 (C, D ou DD), 2 (C, D ou DD), 3 (C, D ou DD), 4, 5, 6, 7, 8

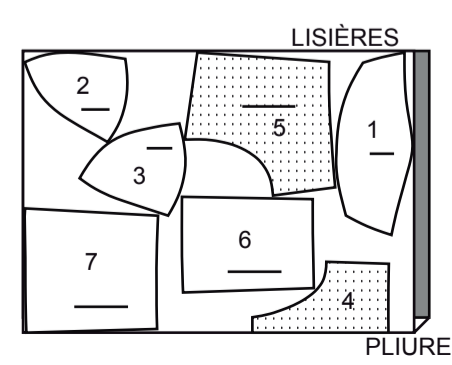
115 cm
avec sens
toutes les tailles



BUSTIER B

utilisez les pièces : 1 (C, D ou DD), 2 (C, D ou DD), 3 (C, D ou DD), 4, 5, 6, 7

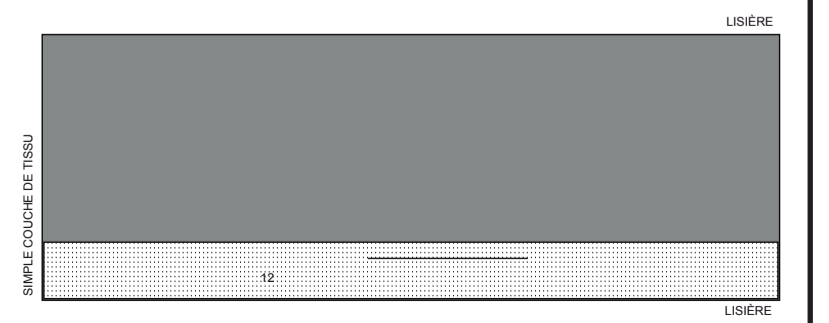
115 cm
avec sens
toutes les tailles



ENTOILAGE C

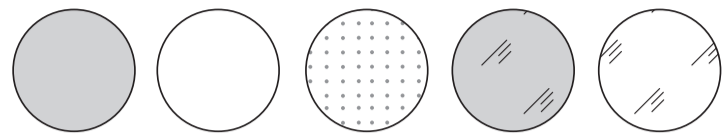
utilisez la pièce : 12

51 cm
toutes les tailles



INFORMATION DE COUTURE

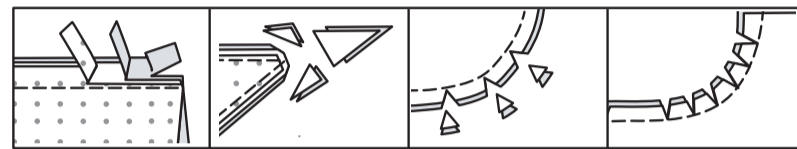
LÉGENDE DES CROQUIS



ENDROIT DU TISSU	ENVERS DU TISSU	ENTOILAGE	ENDROIT DE LA DOUBLURE	ENVERS DE LA DOUBLURE
------------------	-----------------	-----------	------------------------	-----------------------

RENTRÉS DE COUTURE

Utilisez des rentrés de 1.5 cm sauf indiqué différemment.



Réduisez les rentrés par paliers. Recoupez les coins. Encochez coutures convexes. Crantez coutures concaves.

ÉPINGLER ET AJUSTER

Épinglez ou bâtissez les coutures, **ENDROIT CONTRE ENDROIT**, en faisant coïncider les repères. Ajustez le vêtement avant de piquer les coutures principales.

PRESSAGE

Pressez les rentrés de couture ensemble; puis ouvrez-les au fer sauf indiqué différemment. Crantez-les si nécessaire de sorte qu'ils restent à plat.

GLOSSAIRE

Les termes techniques, imprimés en **CARACTÈRES GRAS** au cours de l'assemblage, sont expliqués ci-dessous.

SOUTENIR - Piquer sur la ligne de couture à grands points. Tirer sur les bouts du fil au moment d'ajuster.

NOTE : A la tête d'une manche, faire une deuxième rangée des grands points à 6 mm à l'opposé de la valeur de couture pour avoir du contrôle.

OURLET ÉTROIT – Replier l'ourlet, presser en répartissant l'ampleur si nécessaire. Déplier l'ourlet. Replier de nouveau en faisant coïncider le bord non fini avec la pliure ; presser. Replier le long du pli ; piquer.

POINTS COULÉS - Glisser l'aiguille dans le bord plié et faire un point au-dessous dans le vêtement, ne prenant qu'un seul fil.

PIQÛRE DE SOUTIEN - Piquer dans le rentré à 3 mm de la ligne de couture, soit à 13 mm du bord non fini.

SURPIQUER – En utilisant le pied presseur comme un guide, sur l'endroit, piquer à 6 mm du bord, de la couture ou d'une autre piqûre, ou surpiquer comme spécifié.

SOUS-PIQUER – Déplier la parementure ou au-dessous du vêtement ; piquer sur le rentré près de la couture.

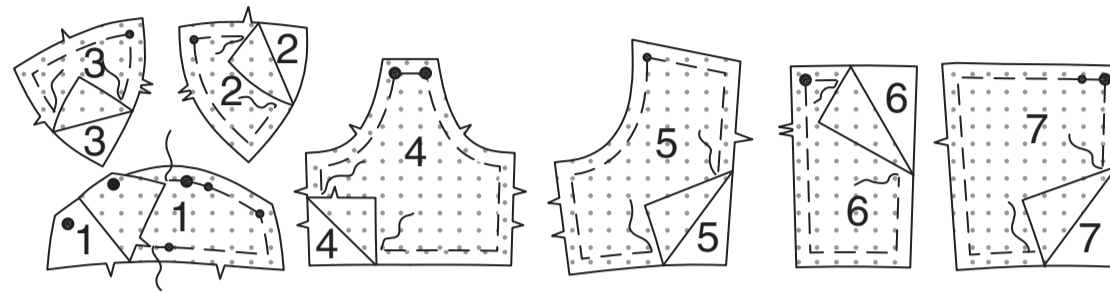


@needleandthebelle

INSTRUCTIONS DE COUTURE

BUSTIER A, B

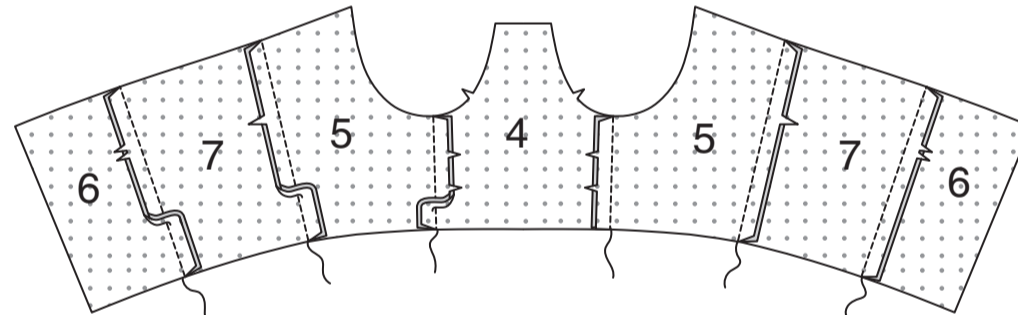
Bâtissez l'ENTOILAGE sur l'envers de chaque pièce correspondante en TISSU.



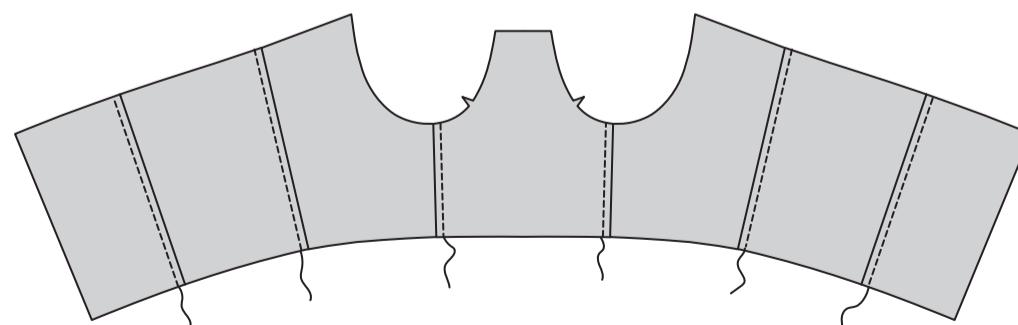
Endroit contre endroit, piquez les pièces du côté devant (5) et le devant (4) sur les bords du côté, en faisant coïncider les encoches. Pressez la couture vers le devant.

Piquez le côté dos (7) sur les bords du côté du côté devant ; puis piquez le dos (6) sur les bords du côté du côté dos. Pressez les coutures vers le dos.

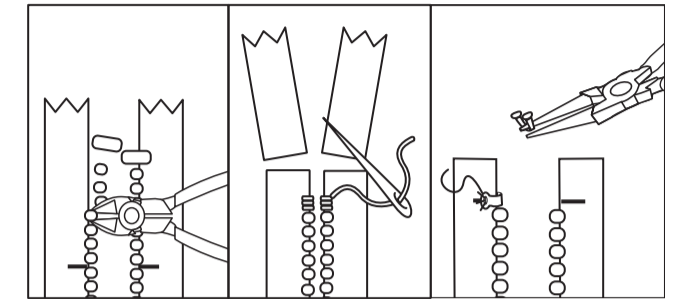
Piquez ensemble les pièces de la DOUBLURE de la même façon et réservez.



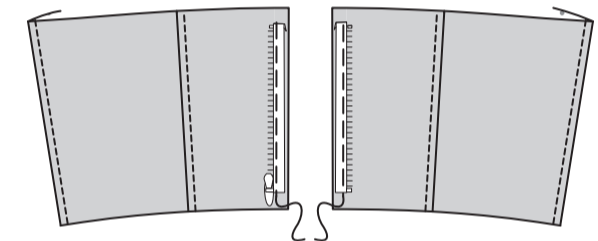
SURPIQUEZ le devant, le côté dos et le dos, comme illustré, en prenant les rentrés sur l'envers.



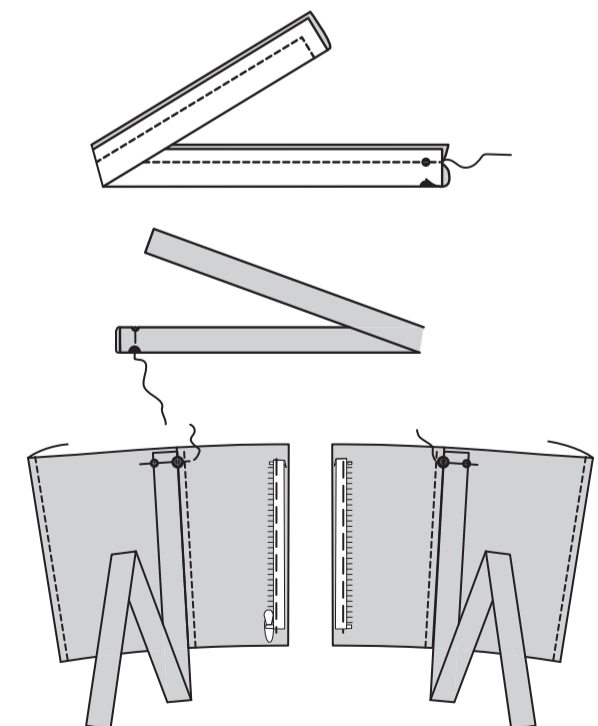
NOTE : Il peut être nécessaire de raccourcir la fermeture à glissière. Pour faire un nouvel arrêt de fermeture, placez la fermeture fermée le long du bord de l'ouverture, en plaçant l'arrêt de fermeture inférieur à 3 mm au-dessus de la ligne de couture sur le bord inférieur de la basque. Marquez l'emplacement du nouvel arrêt de fermeture à 3 mm au-dessous de la ligne de couture sur le bord supérieur. Ouvrez la fermeture. Enlevez les dents au-dessus de la marque pour le nouvel arrêt supérieur. Courbez une bride droite de métal avec des pinces et cousez solidement sur chaque ruban sur la nouvelle marque.



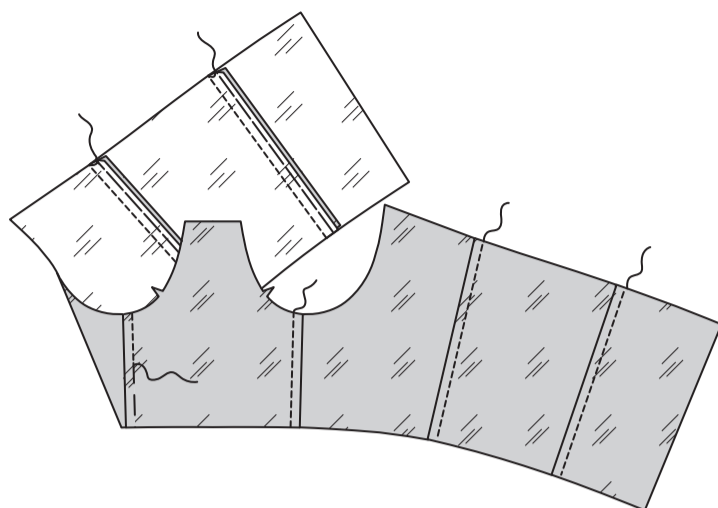
Ouvrez et séparez la fermeture. Sur l'endroit, épinglez la fermeture vers le bas sur les rentrés, le long des bords de l'ouverture du dos, en plaçant l'arrêt inférieur à 3 mm au-dessus de la ligne de couture inférieure et les dents de la fermeture juste par-dessus la ligne de couture du dos. Rentez le bord supérieur du ruban de la fermeture au-dessous de la ligne de couture. Bâtissez.



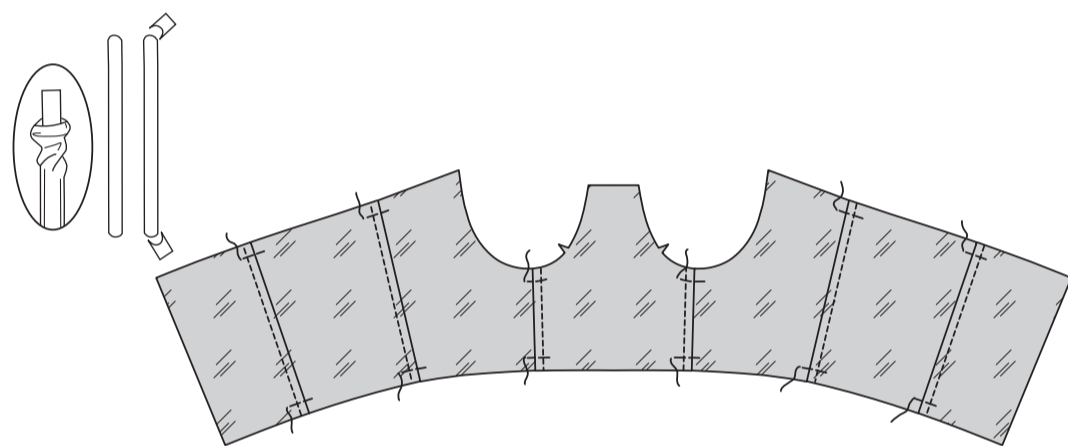
Modèle A : endroit contre endroit, pliez la bande d'épaule (8) en deux, en faisant coïncider les petits cercles et ayant les longs bords au même niveau. Piquez, en laissant le bord marqué ouvert. Égalisez. Retournez. Pressez. Bâtissez ensemble les bords non finis. Sur l'endroit, épinglez une bande sur le bord supérieur de chaque côté dos, en faisant coïncider le petit cercle et le grand cercle, ayant les bords non finis au même niveau. Bâtissez. Les bandes restantes seront attachées sur le soutien-gorge.



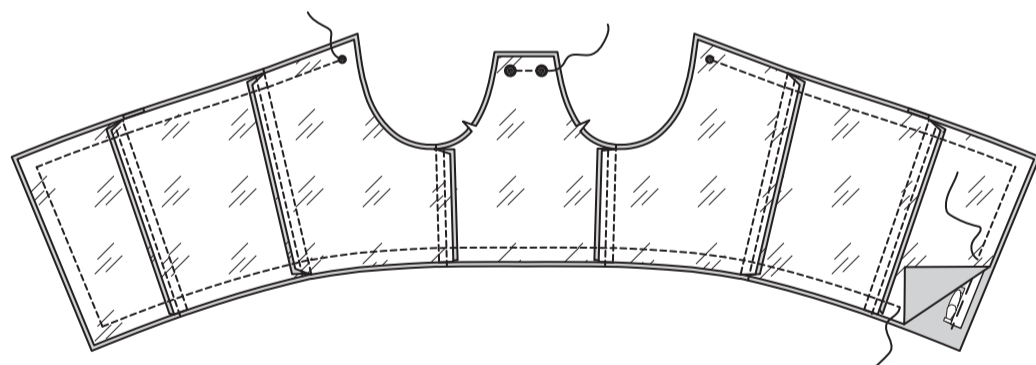
Pour former les coulisses pour la baleine, bâtissez les rentrés de la DOUBLURE vers le bas à 1 cm de la couture. Sur l'endroit, piquez à 1 cm des coutures à travers les rentrés, en utilisant le bâti comme un guide.



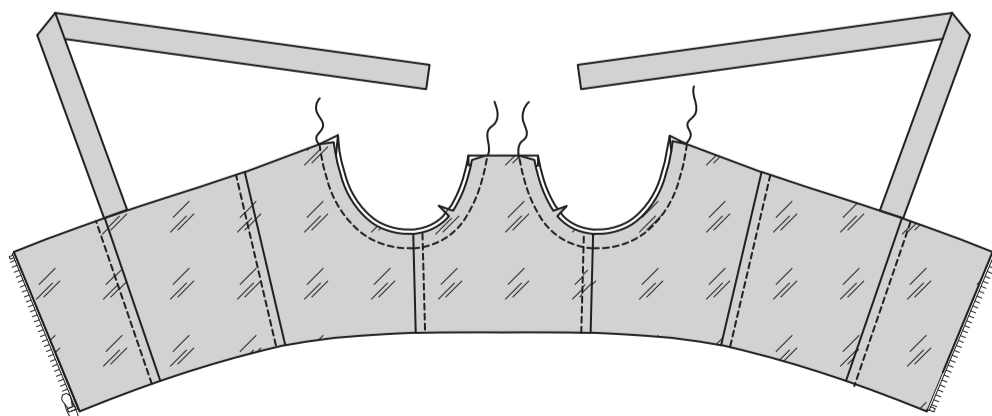
Enlevez la baleine de la coulisse, si nécessaire. Pour les coutures du côté devant : coupez la baleine 3.8 cm plus courte que la longueur des coutures. Pour les autres coutures : coupez la baleine 5 cm plus courte que la longueur de chaque couture. Arrondissez les bouts, comme illustré. Insérez la baleine dans les coulisses. Bâtissez à travers les bords supérieur et inférieur des coulisses pour empêcher que la baleine glisse vers l'extérieur.



Endroit contre endroit, épinglez la doublure sur le bustier, par-dessus la fermeture, en faisant coïncider les milieux, les coutures et les symboles, ayant les bords non finis au même niveau. Bâtissez. Piquez le bord supérieur, du dos et inférieur entre les petits cercles sur le côté devant en utilisant un pied à fermeture. Piquez le bord supérieur du devant entre les grands cercles. Égalisez.



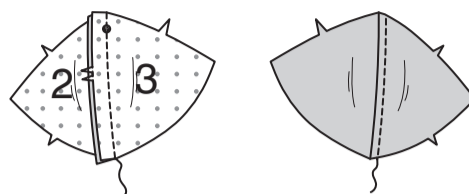
Retournez la doublure vers l'intérieur. Pressez. Bâtissez ensemble les bords non finis. Faites une **PIQÛRE DE SOUTIEN** sur les bords arrondis.



NOTE : Les pièces du patron du soutien-gorge sont en 3 tailles de bonnet : **bonnet C**, **bonnet D** et **bonnet DD**. Les croquis montrent le **bonnet C**.

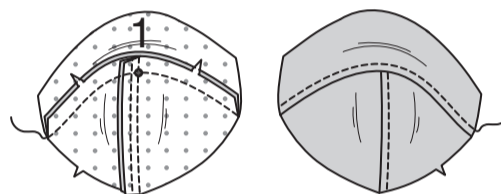
Pour la moitié inférieure du soutien-gorge, piquez le soutien-gorge (CÔTÉ) (3) sur le soutien-gorge devant (2) en faisant coïncider les encoches doubles et les petits cercles. Pressez les rentrés vers le soutien-gorge devant.

SURPIQUEZ le soutien-gorge devant.

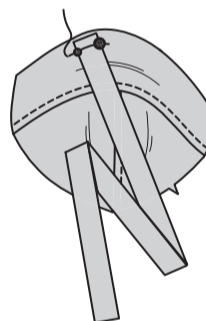


Endroit contre endroit, épinglez le soutien-gorge (HAUT) (1) sur la moitié inférieure du soutien-gorge, en faisant coïncider les encoches et les petits cercles. Piquez. Pressez la couture vers le soutien-gorge haut.

SURPIQUEZ le soutien-gorge haut.

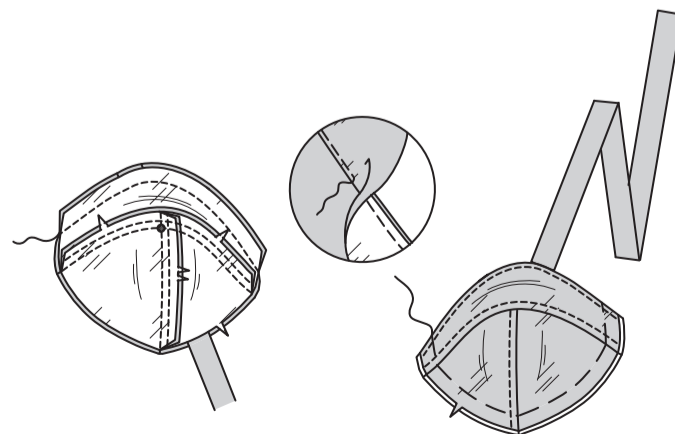


Modèle A : épinglez les bandes restantes sur le bord supérieur de chaque soutien-gorge haut, en faisant coïncider les grands cercles et les petits cercles, ayant les bords non finis au même niveau. Bâtissez.

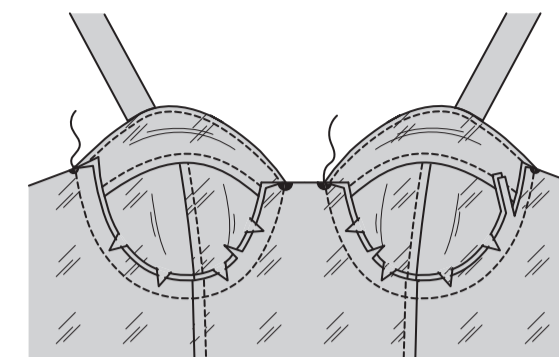


Piquez les pièces de la DOUBLURE de soutien-gorge ensemble comme décrit pour le soutien-gorge.

Endroit contre endroit, épinglez la doublure et le soutien-gorge sur les bords supérieurs (par-dessus la bande pour le **modèle A**). Piquez le bord supérieur. Égalisez. **SOUS-PIQUEZ** la doublure. Retournez à l'endroit. Pressez. Bâtissez les bords non finis.

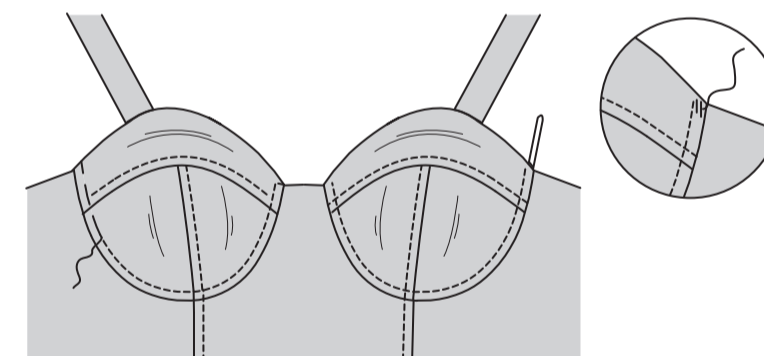
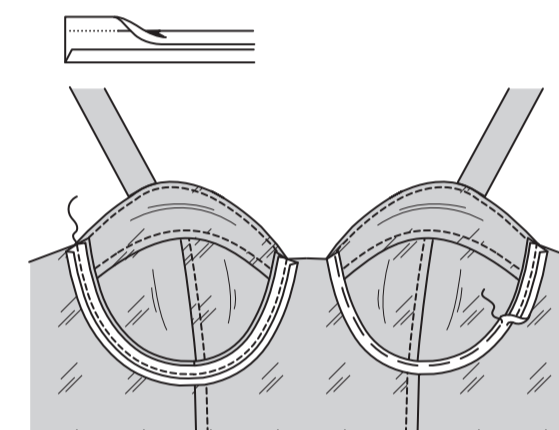


Endroit contre endroit, épinglez le soutien-gorge sur le bustier, en faisant coïncider les encoches, les coutures et les symboles, en crantant vers la piqûre de soutien, comme nécessaire. Bâtissez. Piquez. Coupez la couture à 1 cm.

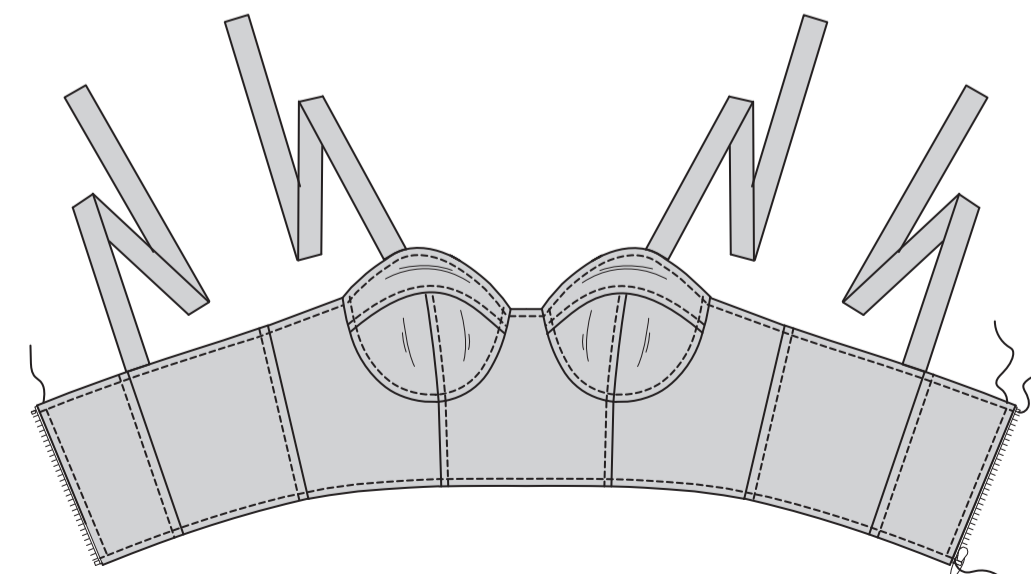


Mesurez et coupez deux morceaux de ruban de biais de la longueur des coutures de dessous de soutien-gorge, plus 2.5 cm. Dépliez le bord plié plus étroit du ruban. Pressez légèrement. Sur le côté à doublure, épinglez le ruban sur la couture de dessous de soutien-gorge, ayant le pli le long de la piqûre, en rentrant 1.3 cm sur les extrémités. Bâtissez. Piquez le long du pli. Relevez le soutien-gorge. Retournez les rentrés et le ruban de biais vers le soutien-gorge. Pressez. Pour créer un casier pour l'armature, bâtissez près de la pliure du ruban de biais à travers toute l'épaisseur.

Sur l'endroit, piquez le soutien-gorge en utilisant le bâti comme un guide. Insérez l'armature dans le casier. Cousez les ouvertures fermées aux **POINTS COULÉS**.

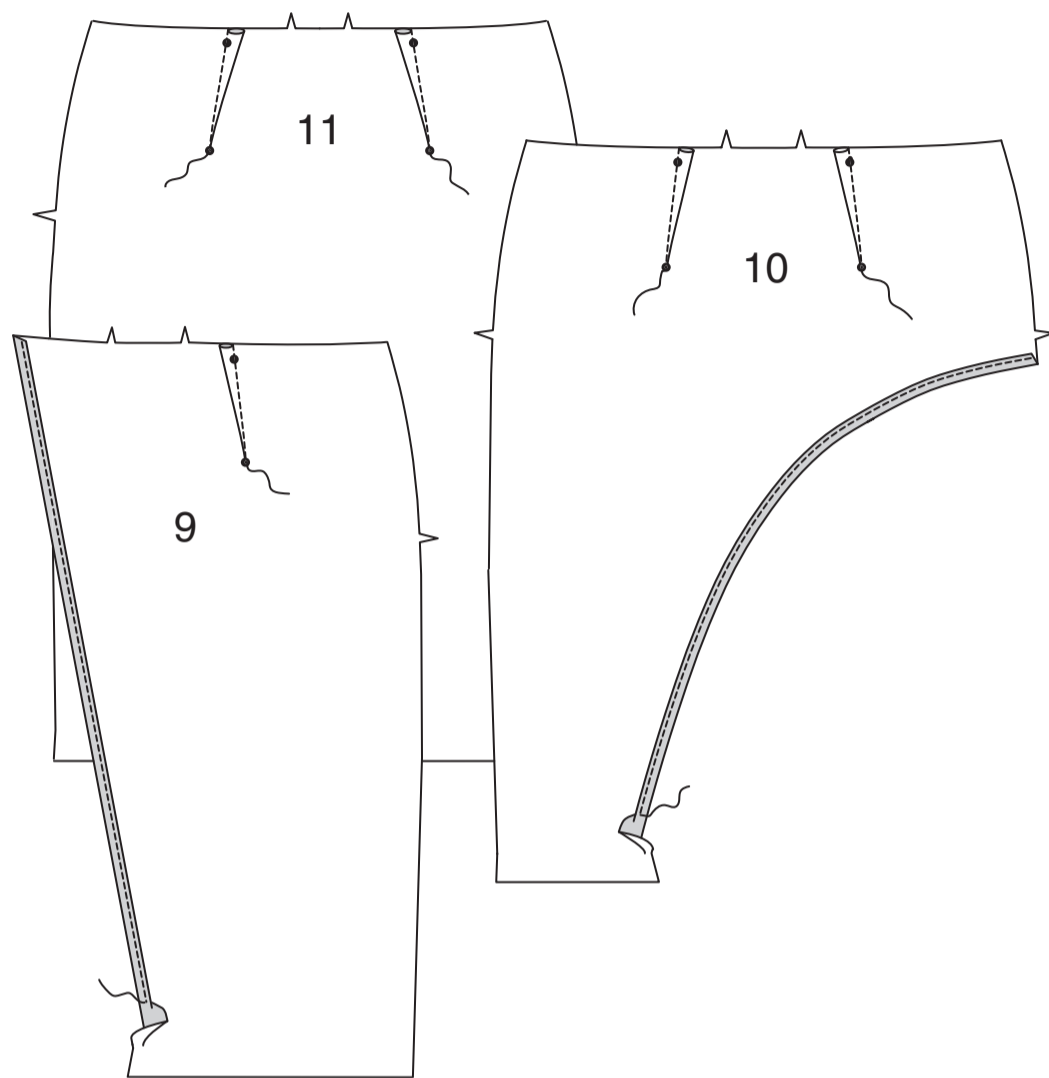


En utilisant un pied à fermeture, **SURPIQUEZ** le bord supérieur et inférieur du bustier. **SURPIQUEZ** les bords du dos.

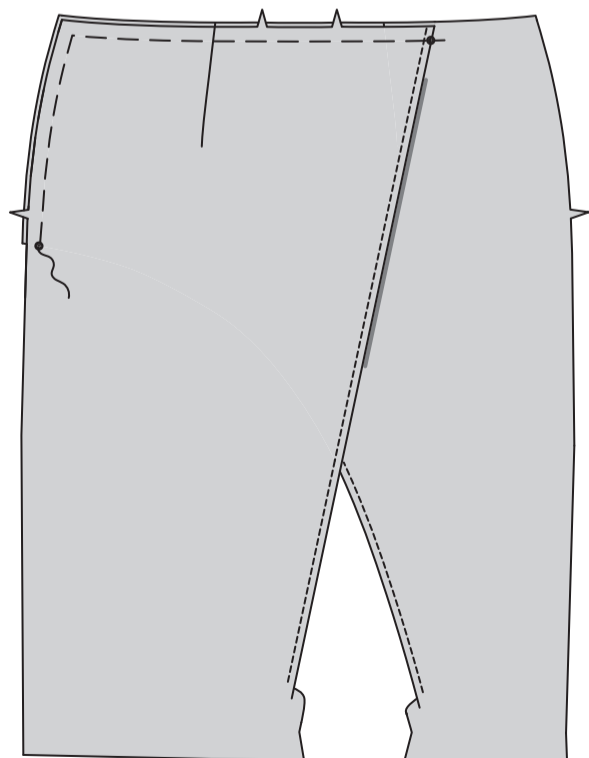


JUPE

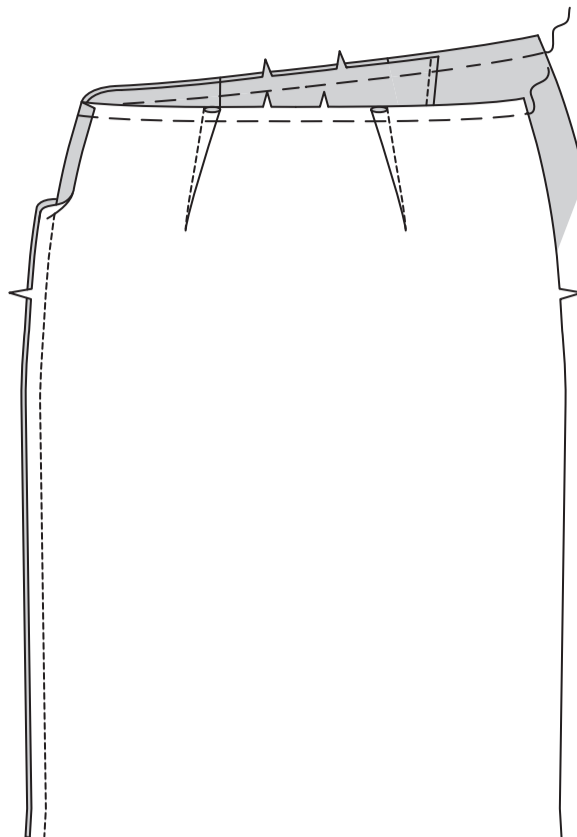
Piquez les pinces sur le devant droit (9), le devant gauche (10) et le dos (11).
Faites un **OURLET ÉTROIT** sur le côté gauche du devant droit et sur le côté droit du devant gauche en arrêtant à 7.5 cm au-dessus du bord inférieur.



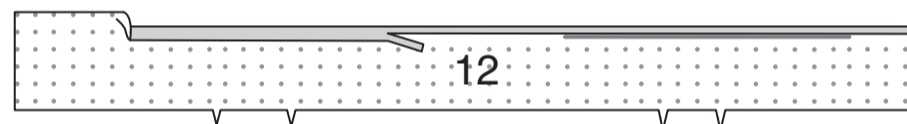
Superposez le devant droit au devant gauche, en faisant coïncider les milieux et les symboles. Bâissez le bord supérieur et du côté.



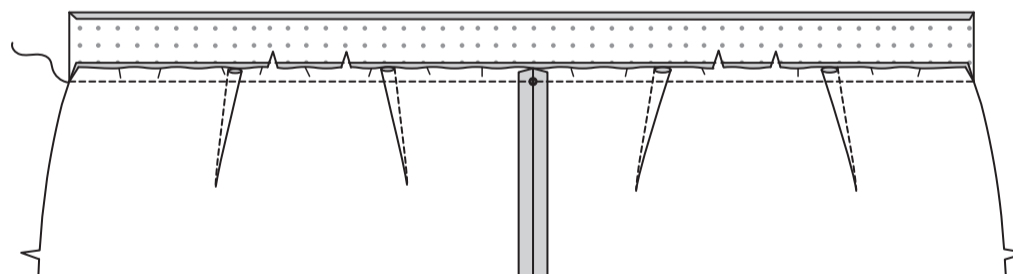
Épinglez le devant et le dos ensemble sur les bords du côté droit. Piquez. **SOUTENEZ** le bord supérieur de la jupe.



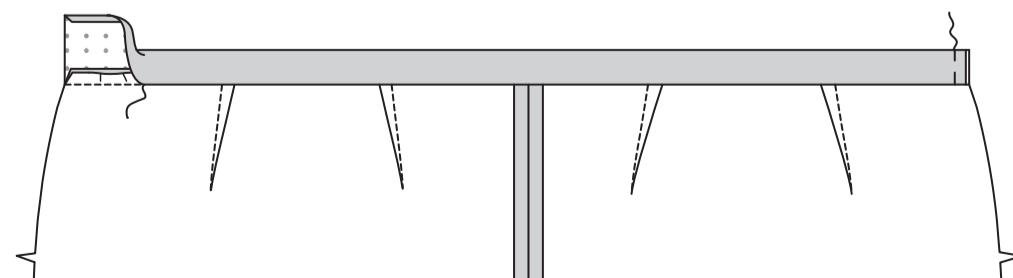
Faites adhérer l'ENTOILAGE sur l'envers de la ceinture (12). Rentez 1.5 cm sur le long bord sans encoche de la ceinture. Pressez. Coupez le bord pressé à 1 cm.



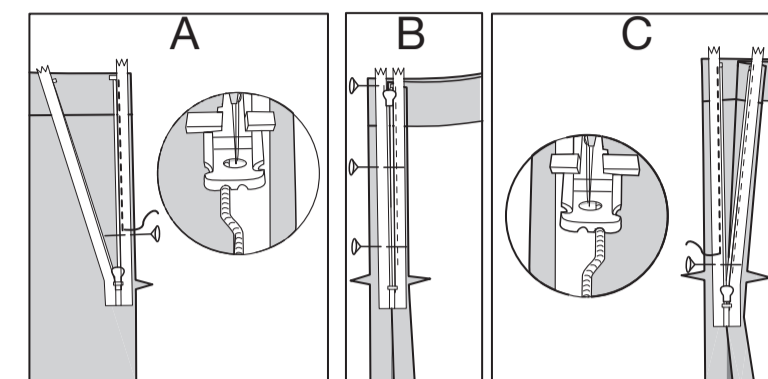
Endroit contre endroit, épinglez la ceinture sur le bord supérieur de la jupe, en faisant coïncider les encoches, les milieux et le petit cercle avec la couture latérale. Distribuez l'ampleur. Bâissez. Piquez. Pressez la couture vers la ceinture.



Retournez la ceinture vers l'intérieur le long de la ligne de pliure ; pressez. Cousez le bord pressé par-dessus la couture aux **POINTS COULÉS**. Bâissez les extrémités.

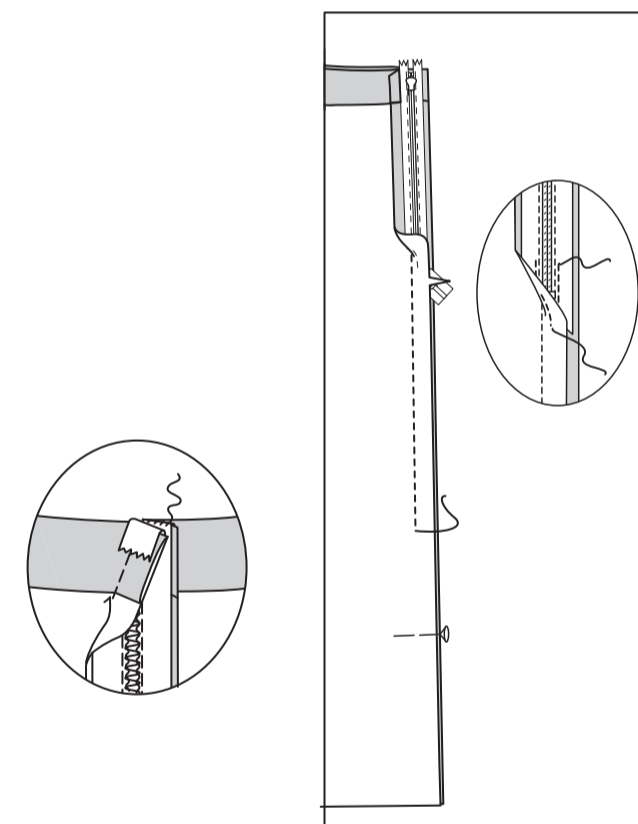


NOTE : Piquez la fermeture à glissière en utilisant un pied à fermeture à glissière invisible.
A - Ouvrez la fermeture. Sur l'endroit, épinglez le côté droit de la fermeture vers le bas sur le bord de l'ouverture du côté devant gauche. Ayez la spirale le long de la ligne de couture, le ruban à l'intérieur du rentré et l'arrêt supérieur à 3 mm au-dessous du bord supérieur de la ceinture. Placez la rainure gauche du pied par-dessus la spirale. Piquez sur le ruban jusqu'à l'encoche. Piquez au point arrière pour renforcer.
B - Fermez la fermeture. Épinglez le ruban de la fermeture restant sur le bord de l'ouverture du côté dos gauche, en plaçant les dents de la fermeture sur la ligne de couture.
C - Ouvrez la fermeture. Placez la rainure droite du pied par-dessus la spirale. Piquez sur le ruban jusqu'à l'encoche. Piquez au point arrière pour renforcer.



Fermez la fermeture et vérifiez qu'elle ne soit pas visible de l'ENDROIT.

Tirez les extrémités libres du ruban de la fermeture à l'opposé du rentré. Épinglez la couture restante du côté droit ensemble au-dessous de la fermeture. Placez le pied à fermeture vers la GAUCHE de sorte que l'aiguille descende à travers l'encoche extérieure du pied. Commencez à piquer à 6 mm au-dessus du point le plus bas et légèrement vers la GAUCHE. Piquez la couture sur environ 7.5 cm. Piquez le reste de la couture en utilisant un pied-de-biche régulier. Si vous préférez, dépliez chaque rentré au bas de la fermeture et piquez le ruban sur celui-là. Retournez les extrémités supérieures du ruban de la fermeture par-dessus les rentrés. Cousez à la main sur la ceinture.



Relevez un ourlet. Bâissez près de la pliure. Coupez l'ourlet à une largeur uniforme. Rentez 6 mm sur le bord non fini, pressez. Bâissez près du bord supérieur pressé.

SURPIQUEZ l'ourlet sur place le long du bâti supérieur, comme illustré. Faites un **OURLET ÉTROIT** sur le reste des bords de l'ouverture du devant en raccordant avec la piqure précédente.

