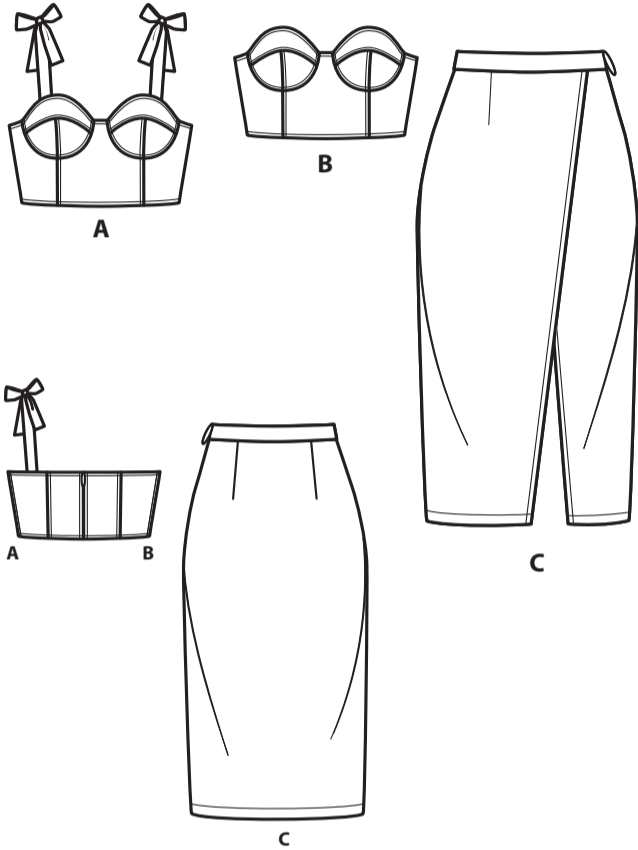
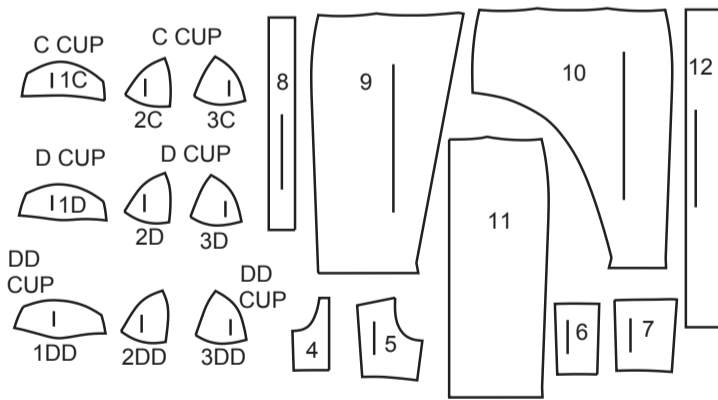


@needleandthebelle



12 SCHNITTEILE



- 1C BH-A,B (OBEN) C KÖRBCHEN
- 1D BH-A,B (OBEN) D KÖRBCHEN
- 1DD BH-A,B (OBEN) DD KÖRBCHEN
- 2C BH-A,B (VORDERTEIL) C KÖRBCHEN
- 2D BH-A,B (VORDERTEIL) D KÖRBCHEN
- 2DD BH-A,B (VORDERTEIL) DD KÖRBCHEN
- 3C BH-A,B (SEITL. VORDERTEIL) C KÖRBCHEN
- 3D BH-A,B (SEITL. VORDERTEIL) D KÖRBCHEN
- 3DD BH-A,B (SEITL. VORDERTEIL) DD KÖRBCHEN
- 4 VORDERTEIL - A,B
- 5 SEITL. VORDERTEIL - A,B
- 6 RÜCKENTEIL - A,B
- 7 SEITL. RÜCKENTEIL - A,B
- 8 SCHULTERTRÄGER - A
- 9 RECHTES VORDERTEIL - C
- 10 LINKES VORDERTEIL - C
- 11 RÜCKENTEIL - C
- 12 BUND - C

MUSTERMARKIERUNGEN

- FADENLAUF:** Legen Sie die Linie auf den geraden Fadenlauf des Stoffes, parallel zur Webkante oder zum Stoffbruch.
- FALTLINE:** Legen Sie die Linie auf den Stoffbruch.
- KNOPFLOCHMARKIERUNG:** Gibt die genaue Länge und Platzierung der Knopflöcher an.
- KNOPFMARKIERUNG:** Zeigt die Platzierung der Knöpfe an.
- KERBEN UND SYMBOLE:** Für passende Nähte und Ausführdetails.
- Bezeichnet die Brustlinie, die Taillinie, die Hüfte und/oder den Bizeps. Die Maße beziehen sich auf den Umfang des fertigen Kleidungsstücks (Körpermaß + Trageerleichterung + Design-Erleichterung). Passen Sie das Schnittmuster bei Bedarf an. Die Maße schließen Falten, Biesen, Abnäher und Nahtzugaben aus.

NAHTZUGABE: 1.5 cm enthalten, sofern nicht anders angegeben, aber nicht auf dem Gewebe aufgedruckt.

GEGEBENENFALLS ANPASSEN

- Verlängern oder verkürzen Sie an den Anpassungslinien (=) oder an den auf dem Muster angegebenen Stellen. Wenn eine größere Länge hinzugefügt wird, müssen Sie eventuell zusätzlichen Stoff kaufen.
- ZUM VERKÜRZEN:** Falten Sie entlang der Anpassungslinie. Machen Sie eine Falte mit der Hälfte der benötigten Menge. Aufkleben.
- ZUM VERLÄNGERN:** Schneiden Sie zwischen den Anpassungslinien. Verteilen Sie den Betrag nach Bedarf, halten Sie die Kanten parallel. Kleben Sie über das Papier.

Wenn die Änderungslinien nicht auf dem Gewebe liegen, verlängern oder kürzen Sie an der unteren Kante.

SCHNEIDEN UND MARKIEREN

- SCHRUMPFEN** Sie den **STOFF**, wenn er nicht als vorgeschrumpt gekennzeichnet ist. Drücken Sie.
- KREISEN** Sie die **ZEICHNUNG** für Modell, Größe, Stoffbreite. Verwenden Sie das Auflageplan **MIT STRICHRICHTUNG** für Stoffe mit Einwegmustern, Strichrichtung, Flor oder Oberflächenschattierung. Da die meisten Maschenwaren Oberflächenschattierungen aufweisen, wird ein Auflageplan mit Strichrichtung verwendet.
- Für **DOPPELTE DICKE (MIT STOFFBRUCH)** - falten Sie den Stoff rechts auf rechts.
- *DOPPELTE DICKE (OHNE STOFFBRUCH)** - Für Stoffe mit Strichrichtung falten Sie den Stoff quer, rechts auf rechts. Markieren Sie wie gezeigt. Schneiden Sie entlang der Querfalte des Stoffes (A). Drehen Sie die obere Lage um 180°, so dass die Pfeile in die gleiche Richtung zeigen, und legen Sie über die untere Lage, rechts auf rechts (B).

★ Schneiden Sie zuerst die anderen Teile aus, so dass genügend Stoff zum Zuschneiden dieses Teils vorhanden ist. Öffnen Sie den Stoff. Schneiden Sie bei "Schnitt 1"-Teilen das Teil einmal auf einer einzelnen Dicke mit der Stoffseite nach oben auf der rechten Seite des Stoffes zu.

Das Schnittmuster kann Schnittlinien für mehrere Größen enthalten. Wählen Sie die richtige Schnittlinie oder die Schnittmusterlinie für Ihre Größe aus. Legen Sie vor dem **SCHNEIDEN** alle Teile entsprechend dem Auflageplan auf den Stoff. Stecken Sie. (Die **Auflagepläne zeigen die ungefähre Position der Schnittmusterstücke**; die **Position kann je nach Schnittmustergröße variieren**.) Schneiden Sie **GENAU** aus, indem Sie die Kerben nach außen schneiden.

Bevor Sie das Schnittmuster entfernen, **ÜBERTRAGEN SIE DIE MARKIERUNGEN** und Konstruktionslinien auf die linke Seite des Stoffes, indem Sie die Methode mit Nadel und Kreidestift oder Pauspapier und Schneiderrad verwenden. Markierungen, die auf der rechten Seite des Stoffes benötigt werden, sollten Faden nachgezeichnet werden.

HINWEIS: Kästchen mit gestrichelten Linien (a1 bis c1) in den Auflageplänen stellen Teile dar, die nach den angegebenen Maßen geschnitten wurden.

ZUSCHNITTPLÄNE

RECHTE MUSTERSEITE	LINKE MUSTERSEITE	RECHTE STOFFSEITE	LINKE STOFFSEITE

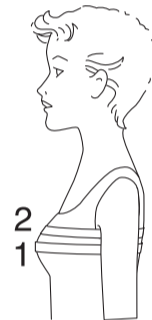
KÖRBCHENGROSSEN C,D,DD (DAMEN)

Um ein optimales Ergebnis zu erzielen, wählen Sie vor dem Zuschneiden des Stoffes das Schnittmusterstück **OBERES VORDERTEIL** für Ihre Körbchengröße.

WIE SIE IHRE KÖRBCHENGROSSE BESTIMMEN:

OBERWEITE (1)
Messen Sie gerade über den Rücken und über den vollsten Teil Ihrer Oberweite _____

HOHE OBERWEITE (2)
Messen Sie quer über den Rücken hoch oben unter den Armen und über den oberen Teil Ihrer Brust _____



MUSTERTEILE AUSWÄHLEN

C KÖRBCHEN (DAMEN): Wenn Ihre Oberweite bis zu 2.5 cm größer als Ihre hohe ist, verwenden Sie die Schnittteile 1C, 2C und 3C.

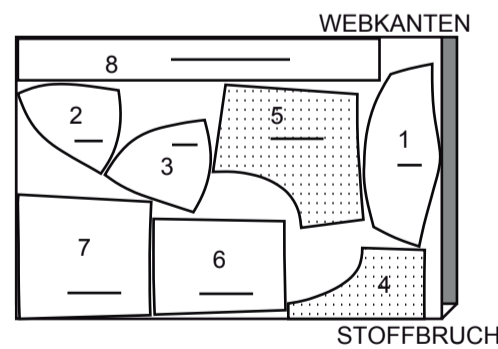
D KÖRBCHEN (DAMEN): Wenn Ihre Oberweite um 2.5 bis 5 cm größer als Ihre hohe Oberweite ist, verwenden Sie die Schnittteile 1D, 2D und 3D.

DD KÖRBCHEN (DAMEN): Wenn Ihre Oberweite bis zu 5cm 5 cm größer als Ihre hohe Oberweite ist, verwenden Sie die Schnittteile 1DD, 2DD und 3DD.

BUSTIER A

Teile: 1(C,D oder DD),2(C,D oder DD),3(C,D, oder DD),4,5,6,7,8

115 cm mit Strichrichtung alle Größen



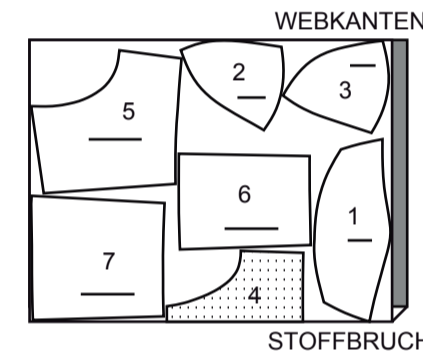
150 cm mit Strichrichtung alle Größen



FUTTER A,B (VORDERTEIL UND RÜCKENTEIL)

Teile: 1(C,D oder DD),2(C,D oder DD),3(C,D, oder DD),4,5,6,7

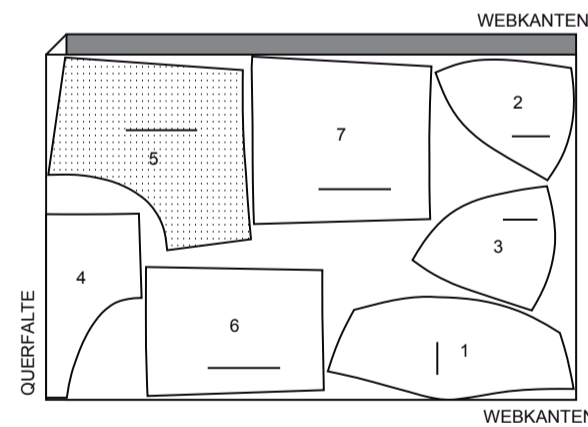
115 cm ohne Strichrichtung alle Größen



EINLAGE A,B

Teile: 1(C,D oder DD),2(C,D oder DD),3(C,D, oder DD),4,5,6,7

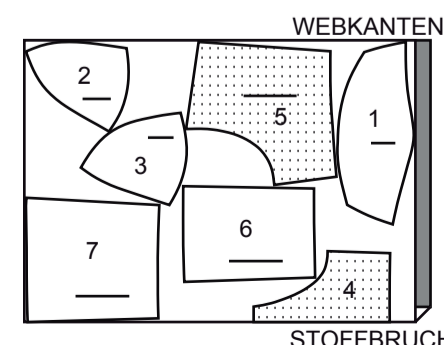
51 cm alle Größen



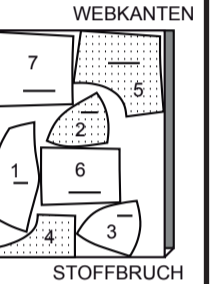
BUSTIER B

Teile: 1(C,D oder DD),2(C,D oder DD),3(C,D, oder DD),4,5,6,7

115 cm mit Strichrichtung alle Größen



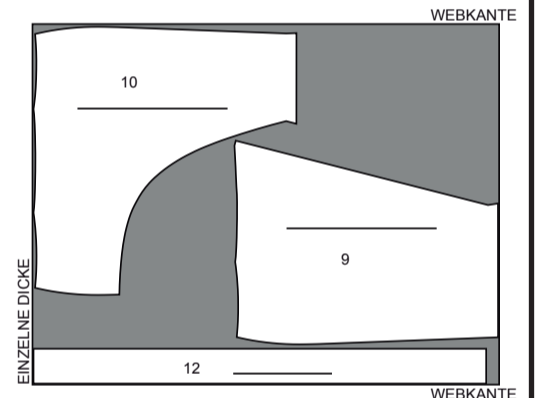
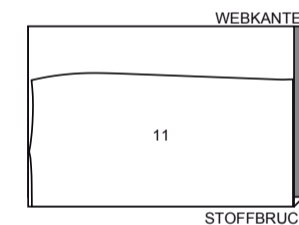
150 cm mit Strichrichtung alle Größen



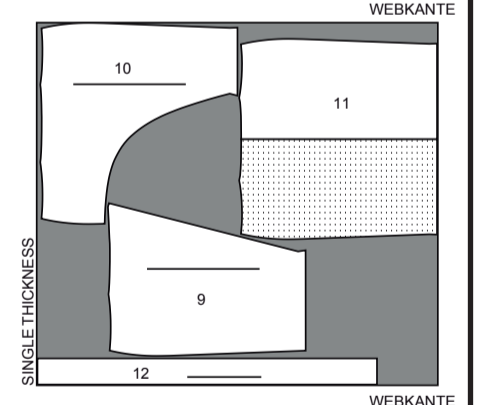
ROCK C

Teile: 9,10,11,12

115 cm mit Strichrichtung alle Größen



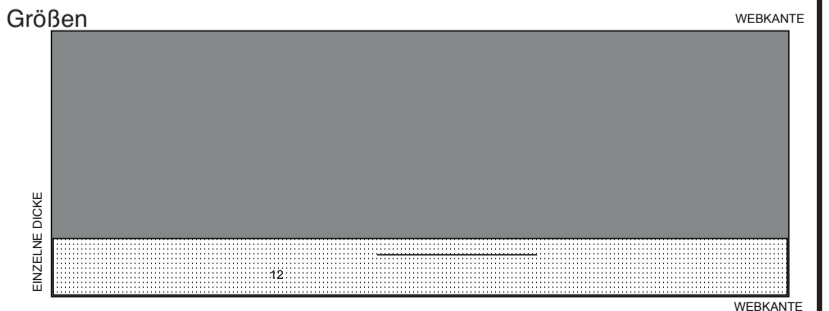
150 cm mit Strichrichtung alle Größen



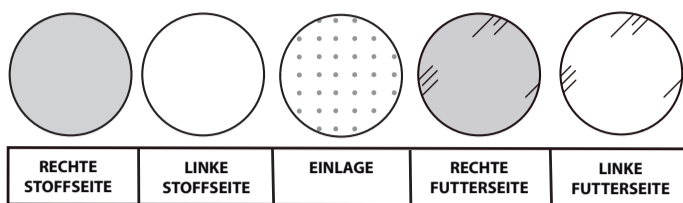
EINLAGE C

Teil: 12

51 cm alle Größen

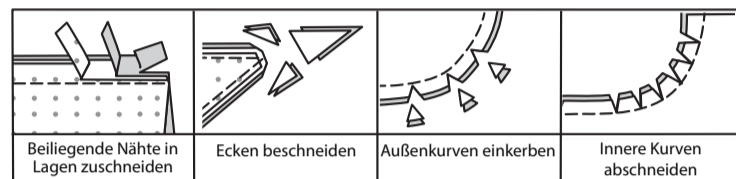


NÄHINFORMATIONEN STOFFSCHLÜSSEL



NAHTZUGABEN

Es sind 1.5 cm Nahtzugaben im Schnittmuster berücksichtigt, sofern nicht anders angegeben.



STECKEN UND ANPASSEN

Stecken oder heften Sie die Nähte, **RECHTS AUF RECHTS**, mit passenden Einkerbungen. Passen Sie das Kleidungsstück an, bevor Sie die Hauptnähte nähen.

BÜGELN

Bügeln Sie die Nahtzugaben flach; öffnen Sie sie dann, sofern nicht anders angegeben. Stecken Sie wo nötig, damit sie flach liegen.

GLOSSAR

Nähbegriffe, die in der Nähanleitung in **FETTDRUCK** erscheinen, werden im Folgenden erklärt.

EINHALTEN - Nähen Sie entlang der Nahtlinie mit langen Maschinestichen. Ziehen Sie die Fadenenden beim Anpassen an die Passform.

HINWEIS: Machen Sie bei Schulteransätzen eine zweite Reihe langer Maschinestiche in 6 mm Abstand von der Nahtzugabe, um mehr Kontrolle zu.

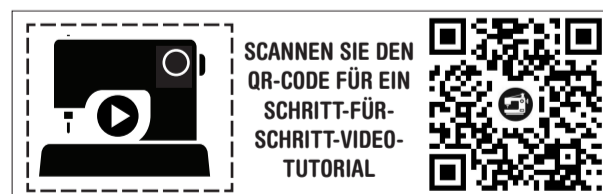
SCHMALER SAUM - Saum einschlagen, bügeln und bei Bedarf die Fülle eindrücken. Öffnen Sie den Saum. Wieder einschlagen, so dass die Schnittkante entlang der Falte liegt; bügeln. Entlang der Falte einschlagen; nähen.

SÄUMEN - Nadel durch eine gefaltete Kante schieben, dann einen Faden des darunter liegenden Stoffes aufnehmen.

FESTSTEPHEN - Nähen Sie 3 mm von der Nahtlinie in der Nahtzugabe (normalerweise 13 mm von der Schnittkante).

ABSTEPHEN - Nähen Sie auf der Außenseite 6 mm von der Kante, der Naht oder der vorherigen Naht entfernt, wobei Sie den Nähfuß als Führung verwenden, oder nähen Sie an den in der Anleitung angegebenen Stellen.

UNTERSTEPHEN - Öffnen Sie den Besatz oder die Unterseite des Kleidungsstücks; nähen Sie auf der Nahtzugabe dicht an der Naht.

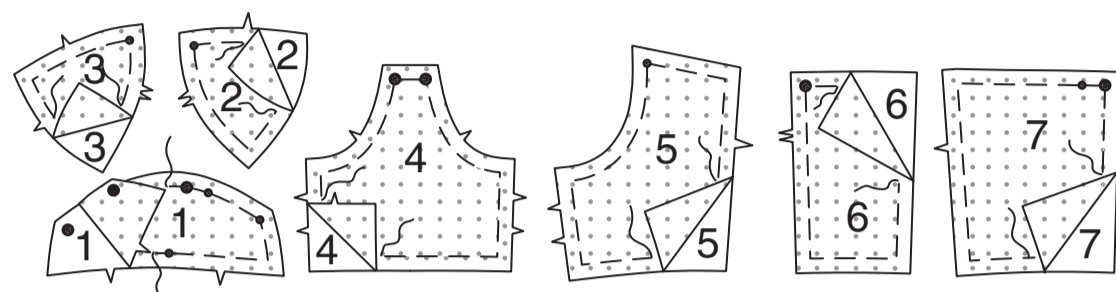


@needleandthebelle

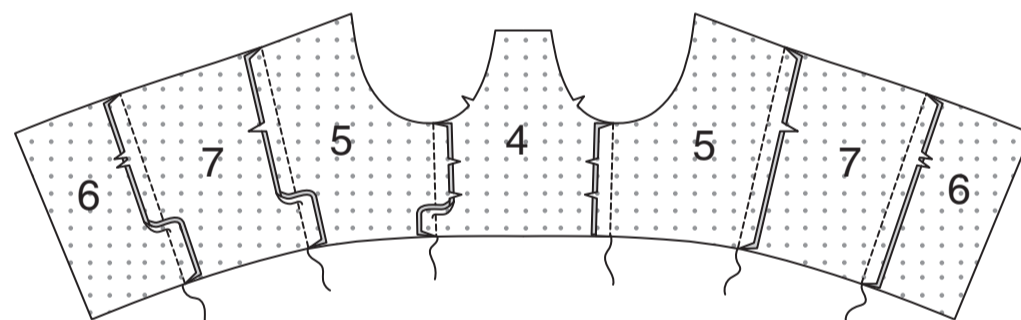
NÄHANLEITUNGEN

BUSTIER A, B

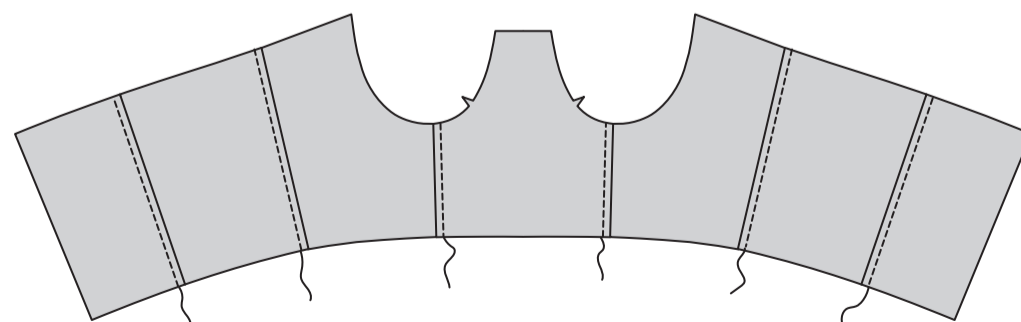
Heften Sie die EINLAGE auf die linke Seite jedes passenden STOFFTEILS.



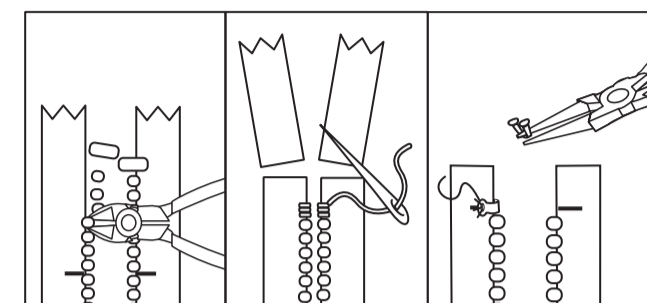
Nähen Sie die vorderen Seitenteile (5) rechts auf rechts an den Seitenkanten an das Vorderteil (4), wobei die Kerben übereinstimmen. Bügeln Sie die Naht zum Vorderteil hin. Nähen Sie das seitliche Rückenteil (7) an den Seitenkanten des seitlichen Vorderteils fest; nähen Sie dann das Rückenteil (6) an den Seitenkanten des seitlichen Rückenteils fest. Bügeln Sie die Naht zum Rückenteil hin. Nähen Sie die FUTTERTEILE auf die gleiche Weise zusammen und legen Sie sie beiseite.



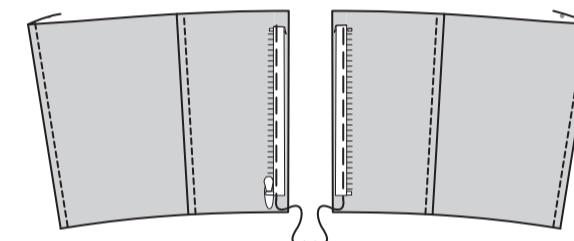
STEPHEN Sie das Vorderteil, das seitliche Rückenteil und das Rückenteil wie gezeigt zusammen **AB**, wobei Sie die Nahtzugaben auf der Innenseite einschlagen.



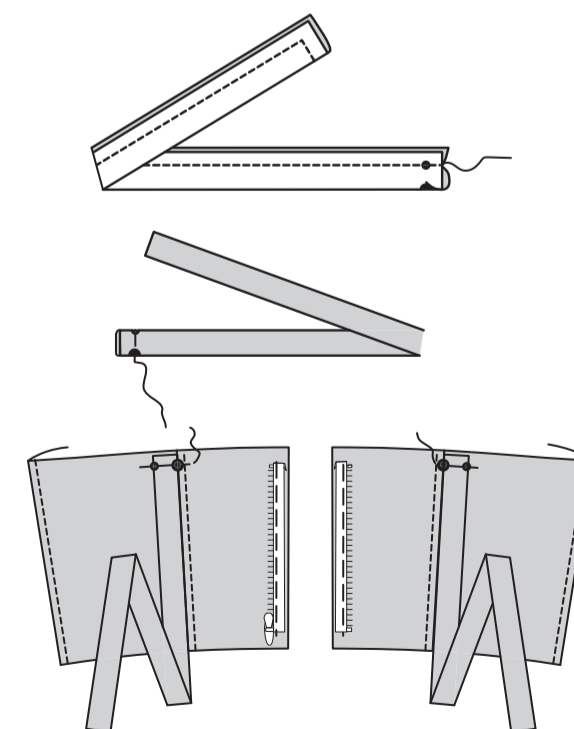
HINWEIS: Es kann erforderlich sein, den Reißverschluss zu kürzen. Legen Sie den geschlossenen Reißverschluss entlang der Öffnungskante und platzieren Sie den unteren Reißverschlussanschlag 3 mm oberhalb der Nahtlinie an der Unterkante des Schößchens, um einen neuen Reißverschlussanschlag herzustellen. Markieren Sie die Platzierung des neuen oberen Anschlags 3 mm unterhalb der Nahtlinie an der Oberkante. Öffnen Sie den Reißverschluss. Entfernen Sie die Zähne über der Markierung für den neuen oberen Anschlag. Biegen Sie mit einer Zange eine gerade Metallöse und nähen Sie sie an der neuen Markierung an jedem Band fest.



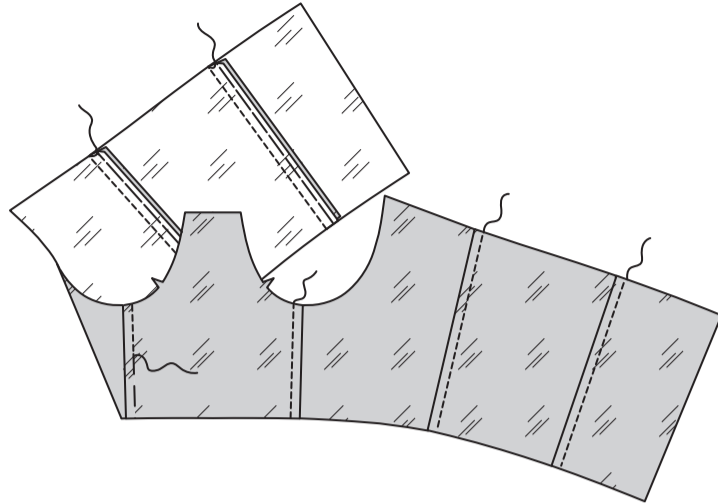
Öffnen und trennen Sie den Reißverschluss. Stecken Sie den Reißverschluss auf der Außenseite mit der Vorderseite nach unten in die Nahtzugaben entlang der hinteren Öffnungskanten, wobei der untere Anschlag 3 mm über der unteren Nahtlinie und die Reißverschlusszähne knapp über der hinteren Nahtlinie liegen sollten. Schlagen Sie die obere Kante des Reißverschlussbandes unter der Nahtlinie um. Heften.



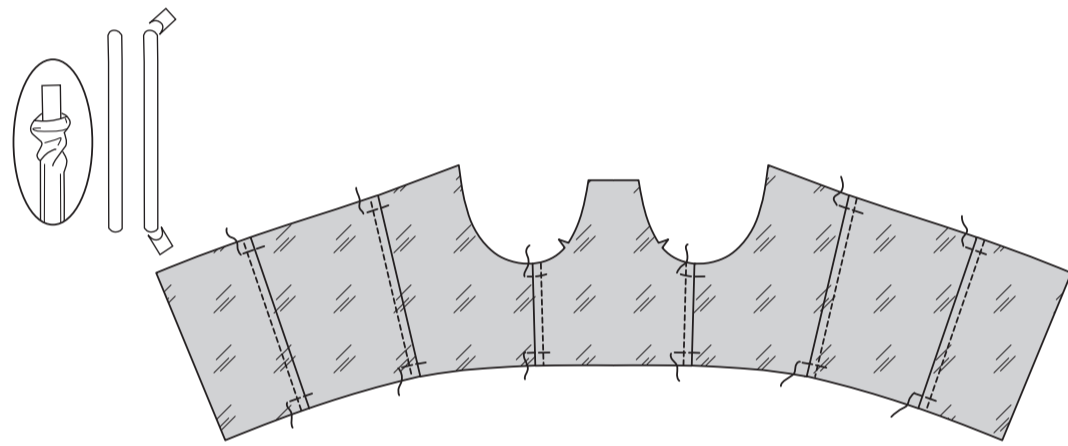
Modell A: Rechts auf rechts falten Sie den Schulterträger (8) in der Hälfte, so dass die kleinen Punkte übereinstimmen und die langen Kanten gleichmäßig sind. Nähen Sie, lassen Sie dabei die markierte Kante offen. Beschneiden. Wenden. Bügeln Sie. Heften Sie die Schnittkanten zusammen. Auf der Außenseite ein Band an der Oberkante jeder Rückenseite feststecken, so dass die kleinen und großen Punkte übereinstimmen und die Schnittkanten gerade sind. Heften. Die verbleibenden Träger werden am BH befestigt.



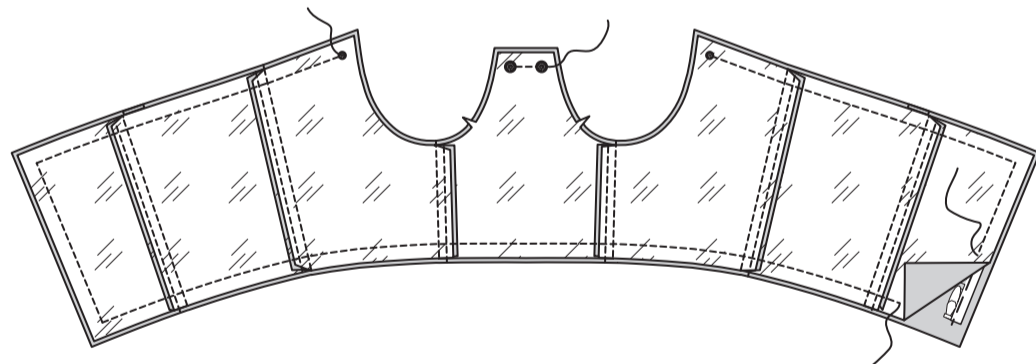
Heften Sie die Futternahtzugaben 1 cm von der Naht entfernt ab, um die Tunnel für die Stäbchen zu bilden. Auf der Außenseite 1 cm von der Naht entfernt durch die Nahtzugaben steppen, wobei das Heften als Führung dient.



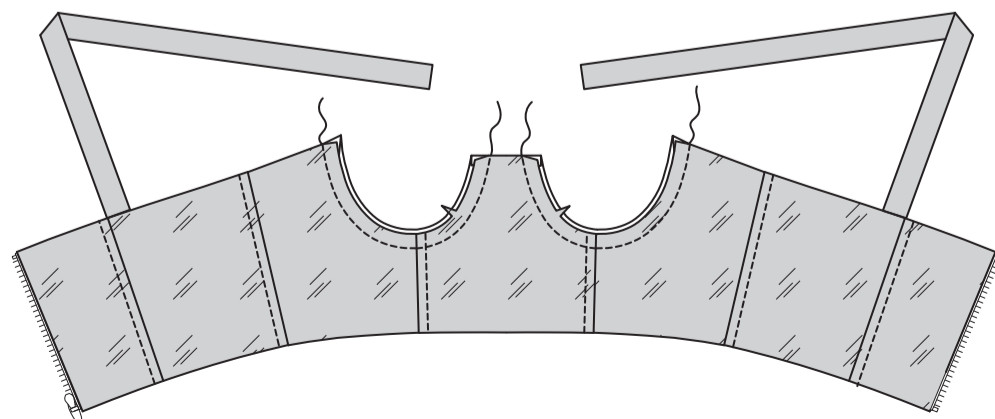
Entfernen Sie, falls erforderlich, die Stäbchen aus dem Tunnel. Für vordere Seitennähte: Schneiden Sie die Stäbchen 3.8 cm kürzer als die Länge der Nähte. Für die übrigen Nähte: Schneiden Sie die Stäbchen 5 cm kürzer als die Länge der einzelnen Nähte. Die Enden wie gezeigt abrunden. Stecken Sie die Stäbchen in die Tunnel. Heften Sie die obere und untere Kante der Tunnel fest, um zu verhindern, dass die Stäbchen herausrutscht.



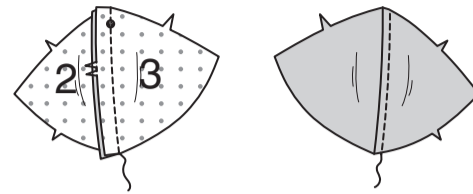
Stecken Sie das Futter rechts auf rechts über den Reißverschluss an das Bustier, wobei die Mittelpunkte, Nähte und Symbole übereinstimmen und die Schnittkanten gerade sind. Heften. Nähen Sie die oberen, hinteren und unteren Kanten zwischen den kleinen Punkten auf der vorderen Seite mit einem Reißverschlussfuß. Nähen Sie die obere Kante des Vorderteils zwischen großen Punkten. Beschneiden.



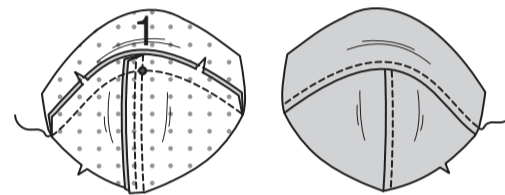
Wenden Sie das Futter auf die Innenseite. Bügeln Sie. Heften Sie die Schnittkanten zusammen. **STEP-PEN** Sie die gebogenen Kanten **FEST**.



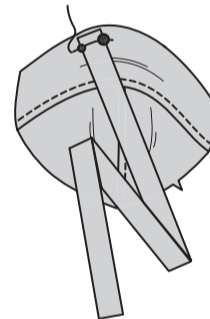
HINWEIS: BH-Musterteile gibt es in 3 Körbchengrößen: Körbchen C, Körbchen D und Körbchen DD. Abgebildet für Körbchengröße C. Für die untere Hälfte des BHs nähen Sie den BH (SEITLICH) (3) an das BH-Vorderteil (2), wobei Sie die doppelten Kerben und kleinen Punkte übereinstimmen. Bügeln Sie die Nahtzugaben zum BH-Vorderteil hin. **STEPPEN** Sie das BH-Vorderteil **AB**.



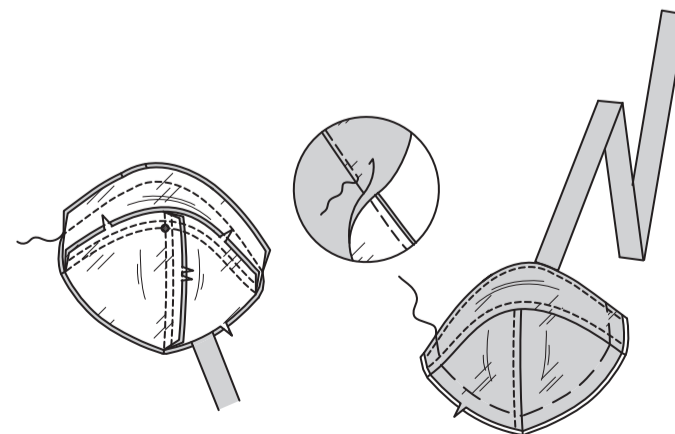
Stecken Sie den BH (OBEN) (1) rechts auf rechts auf die untere Hälfte des BHs, wobei die Kerben und die kleinen Punkte übereinstimmen. Nähen Sie. Bügeln Sie die Naht zum BH-Top hin. **STEPPEN** Sie es **AB**.



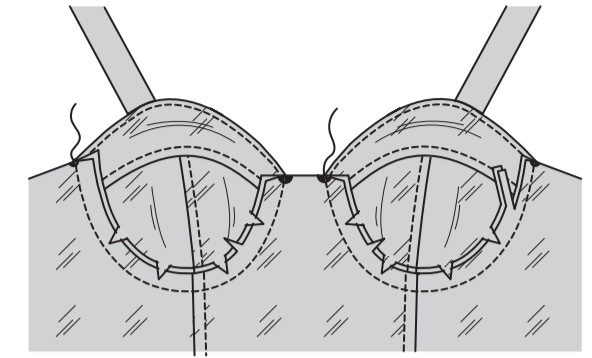
Modell A: Stecken Sie die verbleibenden Träger an der oberen Kante jedes BH-Tops fest, wobei die großen und kleinen Punkte übereinstimmen und die Schnittkanten gerade sind. Heften.



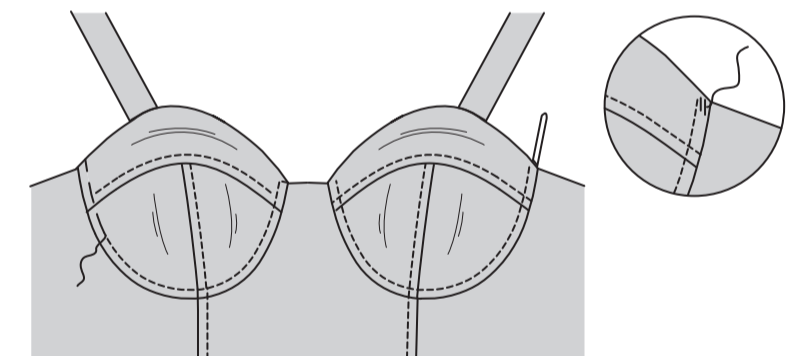
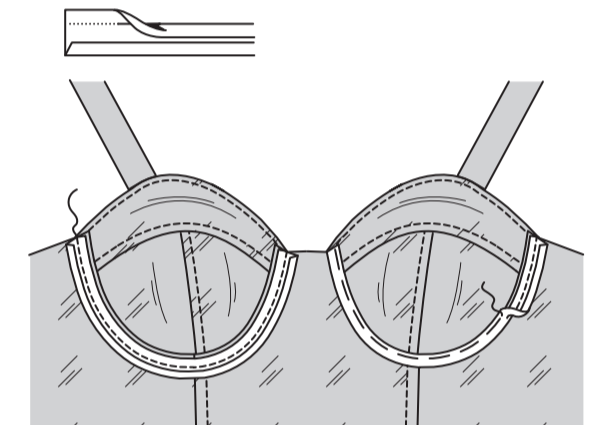
Nähen Sie die **FUTTERTEILE** des BHs wie den BH zusammen. Stecken Sie das Futter rechts auf rechts an der Oberkante des BHs fest (bei Modell A über den Trägern) Steppen Sie die Oberkante. Beschneiden. **STEPPEN** Sie das Futter **UNTER**. Wenden Sie die rechte Seite nach außen. Bügeln Sie. Heften Sie die Schnittkanten.



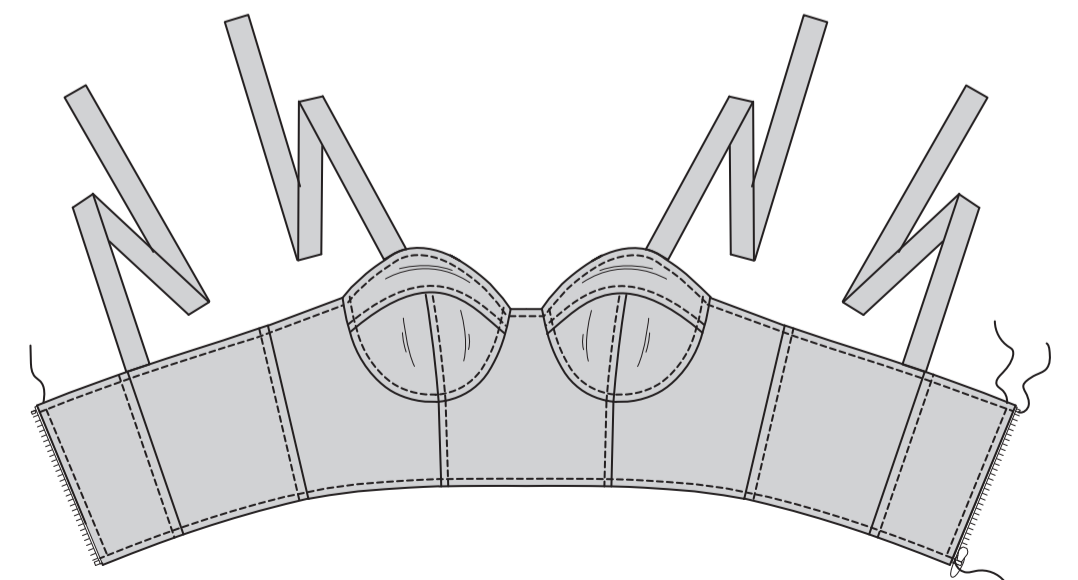
Stecken Sie den BH rechts auf rechts an das Bustier, wobei Sie die Kerben, Nähte und Symbole aufeinander abstimmen und nach Bedarf an den Steppnähten feststecken. Heften. Nähen Sie. Schneiden Sie die Naht auf 1 cm zurück.



Messen und schneiden Sie zwei Stücke Schrägband in der Länge der Unterbrustnaht plus 2.5 cm zu. Öffnen Sie die schmalere gefaltete Kante des Bandes. Leicht bügeln. Stecken Sie das Band auf der Futter-Seite auf die Unter-BH-Naht, wobei Sie entlang der Naht eine Falte machen und die Enden 1.3 cm umschlagen. Heften. Nähen Sie entlang der Falte. Wenden Sie den BH nach oben. Wenden Sie die Nahtzugaben und Schrägband zum BH hin. Bügeln Sie. Um einen Kanal für die Bügel zu bilden, heften Sie nahe der Falte des Schrägbandes durch alle Lagen. Nähen Sie den BH auf der Außenseite, wobei Sie die Heftung als Führung verwenden. Stecken Sie den Bügel durch den Kanal. **SÄU-MEN** Sie die Öffnungen geschlossen.

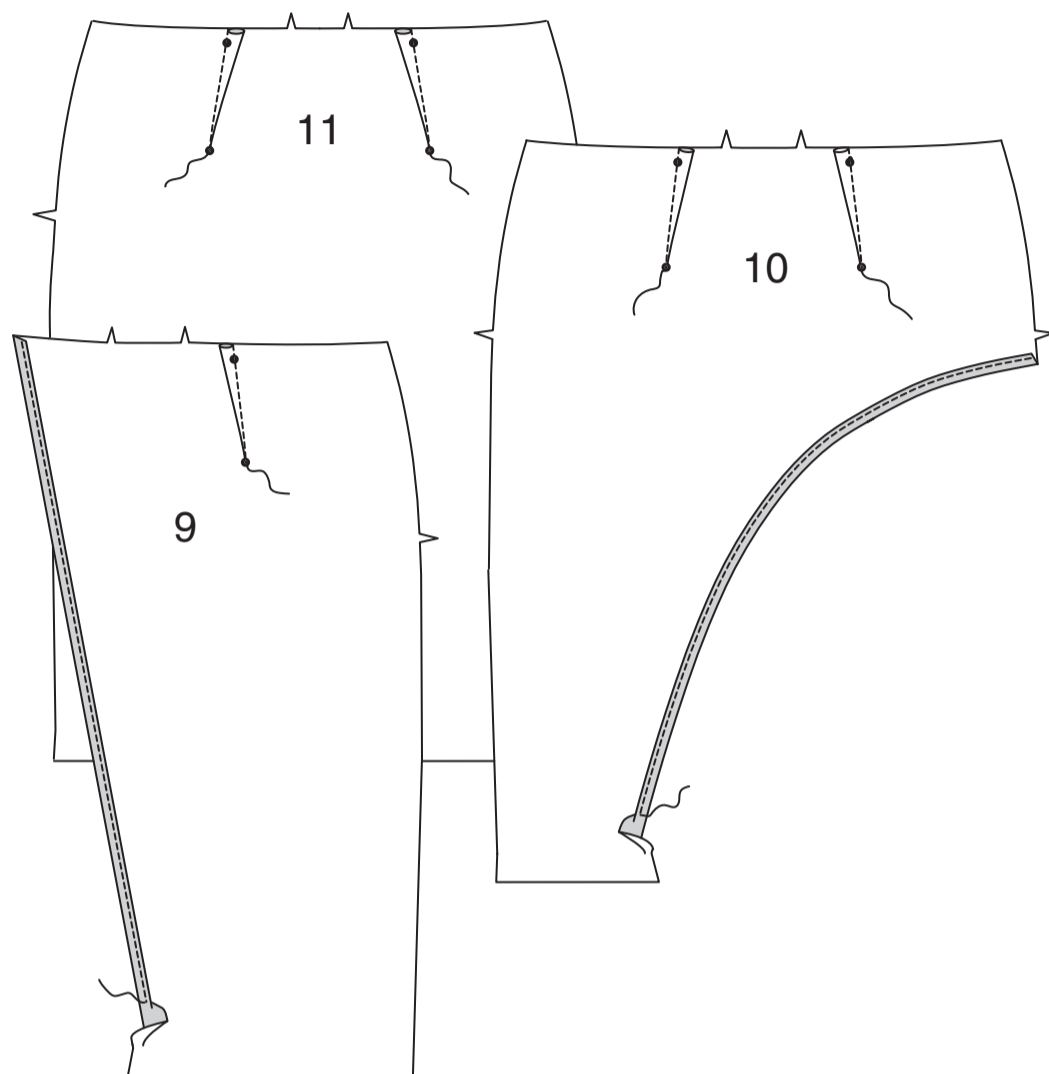


Mit einem Reißverschlussfuß die obere und untere Kante des Bustiers **ABSTEPPEN**. **STEPPEN** Sie die hinteren Kanten **AB**.

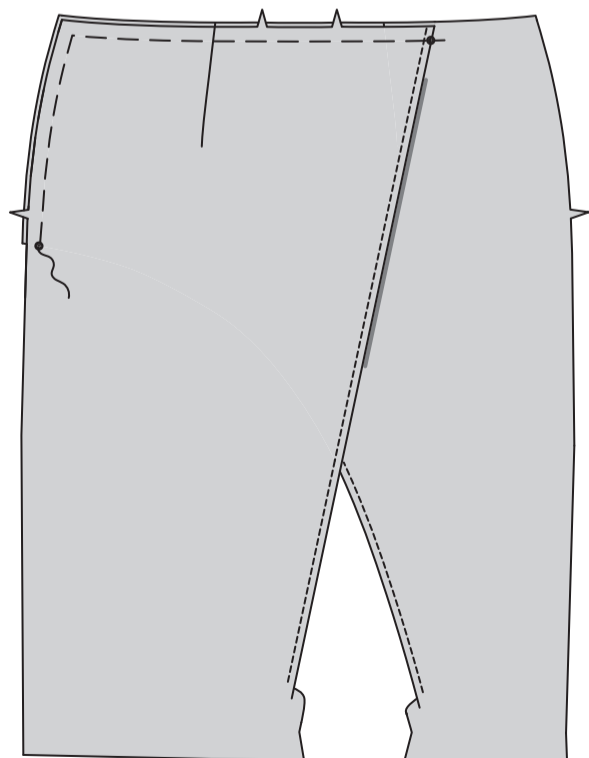


ROCK

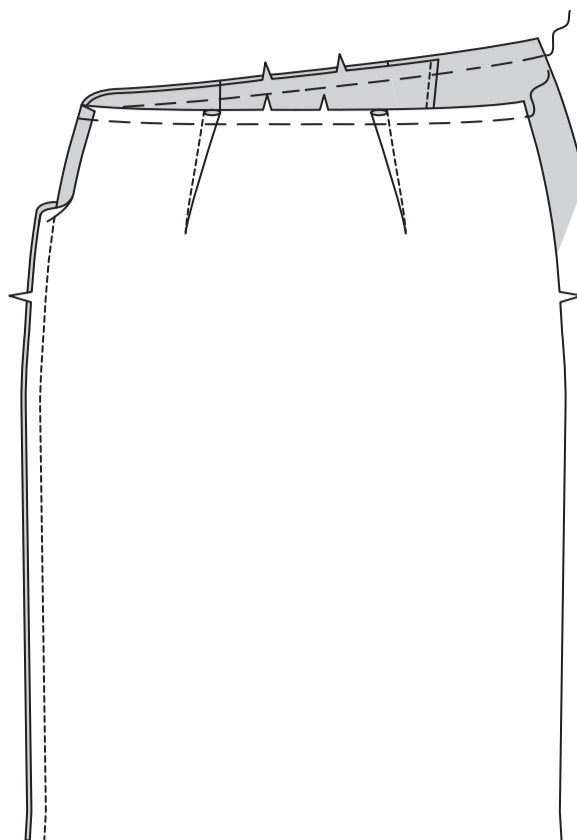
Nähen Sie Abnäher im rechten Vorderteil (9), linken Vorderteil (10) und Rückenteil (11). Nähen Sie einen **SCHMALEN SAUM** auf der linken Seite des rechten Vorderteils und auf der rechten Seite des linken Vorderteils, der 7.5 cm über der Unterkante endet.



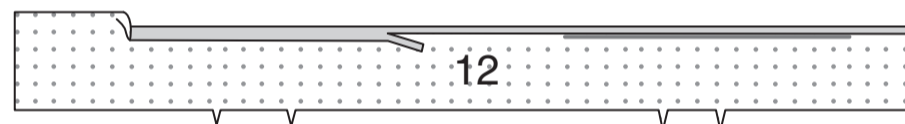
Legen Sie das rechte Vorderteil über das linke Vorderteil, wobei die Mittelpunkte und Symbole übereinstimmen. Heften Sie die Ober- und Seitenkanten.



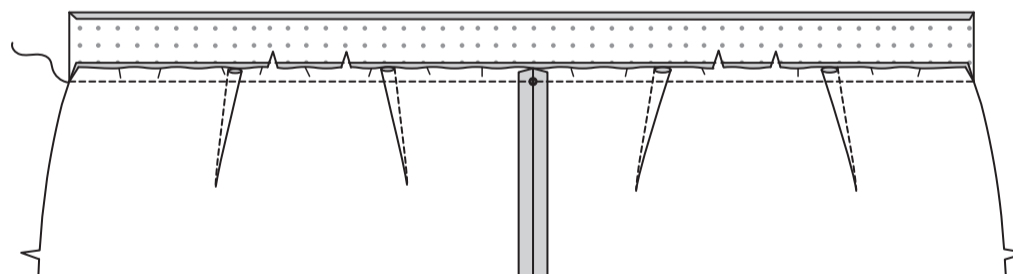
Stecken Sie Vorder- und Rückenteil an den rechten Seitenkanten zusammen. Nähen Sie. **HALTEN** Sie die obere Rockkante **EIN**.



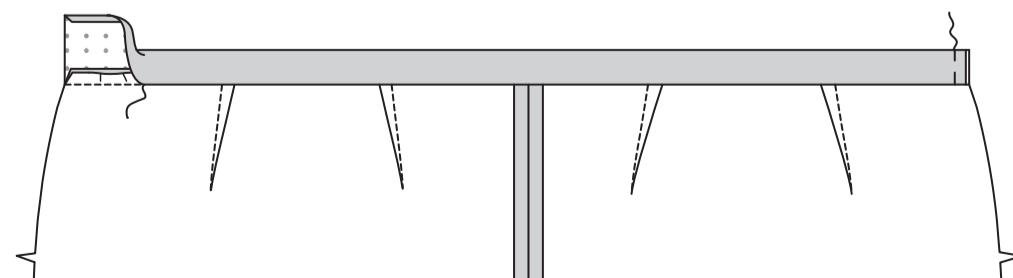
Bügeln Sie die EINLAGE auf die linke Seite des Bunds (12). Drehen Sie die lange, nicht eingekerbte Kante des Bunds um 1.5 cm. Bügeln Sie. Beschneiden Sie die gebügelte Kante auf 1 cm.



Stecken Sie den Bund rechts auf rechts an die Oberkante des Rocks, wobei die Kerben, die Mittelpunkte und der kleine Punkt an der Seitennaht übereinstimmen. Passen Sie die Leichtigkeit an. Heften. Nähen Sie. Bügeln Sie die Naht zum Bund hin.



Wenden Sie den Bund entlang der Falllinie nach innen; bügeln Sie. **SÄUMEN** Sie die gebügelte Kante über die Naht. Heften Sie über die Enden.

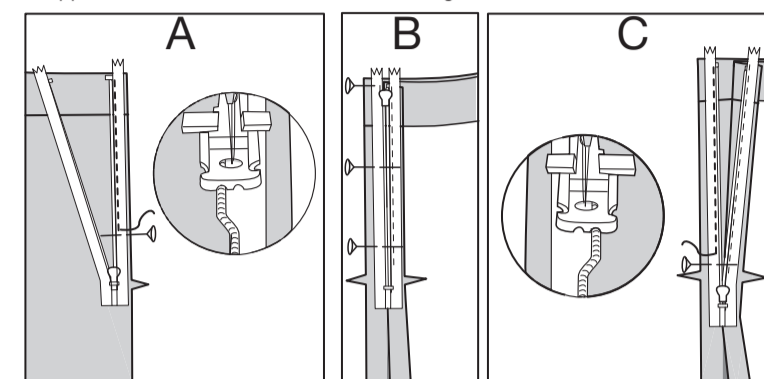


HINWEIS: Verwenden Sie einen speziellen Fuß für unsichtbare Reißverschlüsse, wenn Sie einen unsichtbaren Reißverschluss nähen.

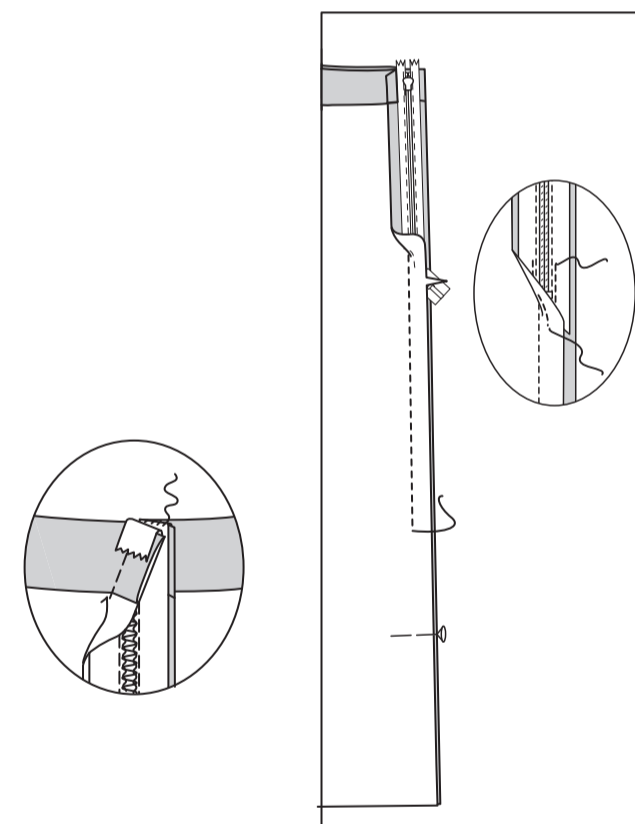
A- Öffnen Sie den Reißverschluss. Stecken Sie auf der Außenseite die rechte Seite des Reißverschlusses mit der Vorderseite nach unten auf die linke Öffnungskante der Vorderseite. Legen Sie die Spule entlang der Nahtlinie an, das Band innerhalb der Nahtzugabe und den oberen Anschlag 3 mm unterhalb der Oberkante des Bunds. Legen Sie die linke Rille des Fußes über die Spule. Nähen Sie entlang des Bandes bis zur Kerbe. Steppen Sie mit Rückstichen zur Verstärkung.

B- Schließen Sie den Reißverschluss. Stecken Sie das verbleibende Reißverschlussband an der linken hinteren Öffnungskante fest und platzieren Sie die Reißverschlusszähne auf der Nahtlinie.

C- Öffnen Sie den Reißverschluss. Legen Sie die rechte Rille des Fußes über die Spule. Nähen Sie entlang des Bandes bis zur Kerbe. Steppen Sie mit Rückstichen zur Verstärkung.



Schließen Sie den Reißverschluss und prüfen Sie, ob er von **AUSSEN** unsichtbar ist. Ziehen Sie die freien Enden des Reißverschlussbandes von der Nahtzugabe weg. Stecken Sie die verbleibende rechte Seitennaht unterhalb des Reißverschlusses zusammen. Positionieren Sie den Reißverschlussfuß ganz nach **LINKS**, sodass die Nadel durch die äußere Kerbe des Fußes nach unten geht. Beginnen Sie mit dem Nähen der Naht 6 mm oberhalb des untersten Stiches und leicht nach **LINKS**. Nähen Sie die Naht etwa 7.5 cm lang. Nähen Sie den Rest der Naht mit Ihrem normalen Nähfuß. Wenn Sie es bevorzugen, öffnen Sie jede Nahtzugabe am Ende des Reißverschlusses und nähen Sie das Band auf die Nahtzugabe. Wenden Sie die oberen Enden des Reißverschlussbandes über die Nahtzugaben. Nähen Sie das Band von Hand an den Bund.



Drehen Sie den Saum um. Heften Sie dicht an der Falte. Schneiden Sie den Saum auf eine gleichmäßige Breite zu. Drehen Sie an der Schnittkante 6 mm um, bügeln Sie. Heften Sie dicht an der oberen gebügelten Kante. **STEPHEN** Sie den Saum wie gezeigt entlang der oberen Heftnaht **AB**. Nähen Sie einen **SCHMALEN SAUM** an den restlichen vorderen Öffnungskanten, der an die vorherige Naht anschließt.

