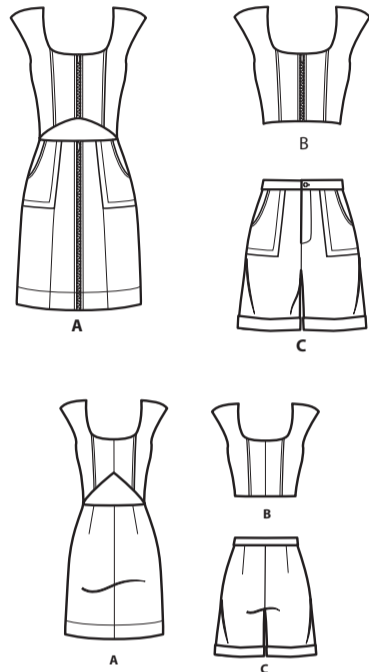
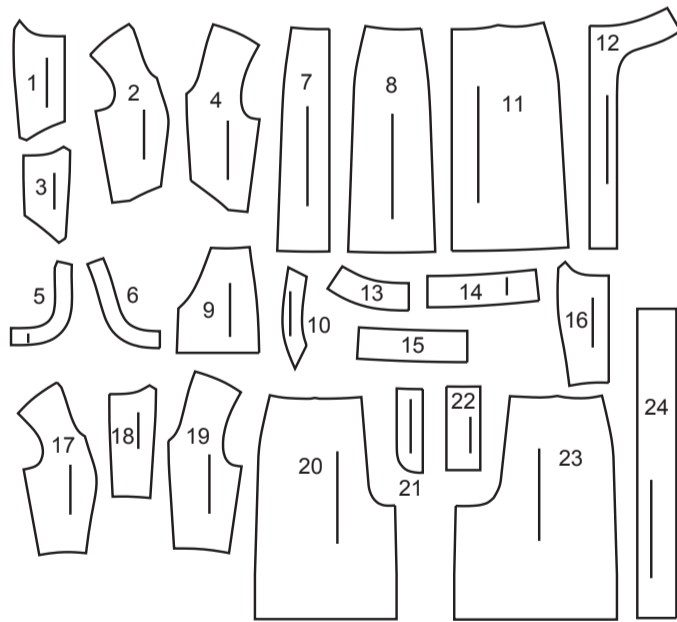




@duana_m_chandler



24 PIÈCES DU PATRON



- 1 CORSAGE DEVANT - A
- 2 CORSAGE CÔTÉ DEVANT - A
- 3 CORSAGE DOS - A
- 4 CORSAGE CÔTÉ DOS - A
- 5 ENTOILAGE DEVANT - A, B
- 6 ENTOILAGE DOS - A, B
- 7 JUPE DEVANT - A
- 8 JUPE CÔTÉ DEVANT - A
- 9 POCHE - A, C
- 10 PAREMENTURE DE POCHE - A, C
- 11 JUPE DOS - A
- 12 PAREMENTURE DEVANT - A
- 13 PAREMENTURE DOS SUPÉRIEUR - A
- 14 PAREMENTURE DEVANT INFÉRIEUR - A
- 15 PAREMENTURE DOS INFÉRIEUR - A
- 16 DEVANT - B
- 17 CÔTÉ DEVANT - B
- 18 DOS - B
- 19 CÔTÉ DOS - B
- 20 DEVANT - C
- 21 PAREMENTURE DE BRAGUETTE GAUCHE - C
- 22 BRAGUETTE DROITE - C
- 23 DOS - C
- 24 CEINTURE - C

MARQUES DU PATRON

- LIGNE DE DROIT-FIL:** Posez sur le droit-fil du tissu parallèle à la lisière ou à la pliure.
- LIGNE DE PLIURE:** Placez la ligne sur la pliure du tissu.
- MARQUE DE BOUTONNIÈRE:** Indique la longueur exacte et l'emplacement des boutons.
- MARQUE DE BOUTON:** Indique l'emplacement du bouton.
- REPÈRES ET SYMBOLES:** Pour faire coïncider les coutures et les détails d'assemblage.
- Indique la Ligne de Poitrine, Ligne de Taille, les Hanches et/ou le Tour de Bras. Les Mesures font référence à la circonférence du Vêtement Fini (Mesures du corps + Aisance confort + Aisance mode). Ajustez le patron si nécessaire. La mesure ne comprend pas les plis, les pinces et les rentrés.
- RENTRÉ DE COUTURE COMPRIS:** 1.5cm, sauf différemment indiqué, mas pas imprimé sur le patron.

ADAPTER SI NÉCESSAIRE

- LONGEZ OU RACCOURCISSEZ** aux lignes d'ajustement (=) ou où il est indiqué sur le patron. S'il faut ajouter une longueur considérable, vous pouvez acheter du tissu supplémentaire.
- POUR RACCOURCIR:** Pliez le long de la ligne d'ajustement. Faire une pliure la moitié de la quantité nécessaire. Adhère en place.
- POUR ALLONGER:** Coupez entre les lignes d'ajustement. Étendez la quantité nécessaire, en tenant les bords parallèles. Adhère sur le papier.
- Lorsque les lignes de Modification ne se trouvent pas sur le patron, allongez ou raccourcissez au bord inférieur.

- RÉTRÉCISSEZ LE TISSU** qui n'est pas étiqueté prérétréci. Repassez.
- ENFERMEZ LE PLAN DE COUPE** pour le Modèle, la Taille, la Largeur du Tissu.
- Utilisez les plans de coupe **AVEC SENS** pour les tissus à dessins dans une seule direction, sens, poil ou surfaces nuancées. Puisque la plupart des tissus de tricot ont la surface nuancée, on utilise un plan de coupe avec sens.
- Pour les **ÉPAISSEURS DOUBLES (AVEC PLIURE)**, pliez le tissu droit contre droit.
- * **ÉPAISSEURS DOUBLES (SANS PLIURE)** - Pour les tissus avec sens, pliez le tissu transversalement, endroit contre endroit. Marquez comme illustré. Coupez le long de la pliure transversale du tissu (A). Retournez l'épaisseur supérieure sur 180° pour que les flèches aillent dans la même direction et posez-la sur l'épaisseur inférieure, endroit contre endroit (B).
- Pour une **SEULE ÉPAISSEUR** - Posez le tissu, endroit vers le haut. (Pour les Tissus à Fourrure, placez le poil vers le bas).

COUPER ET MARQUER

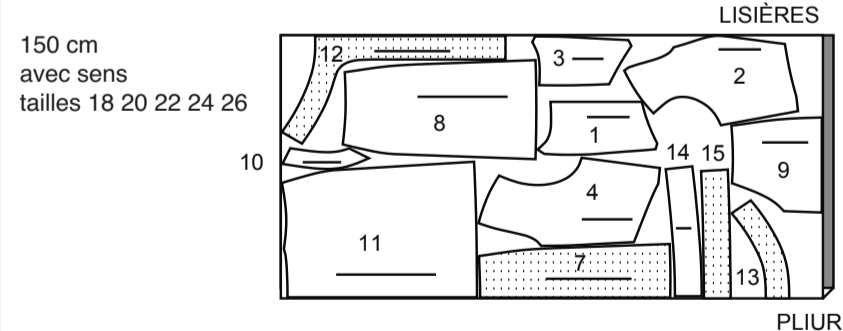
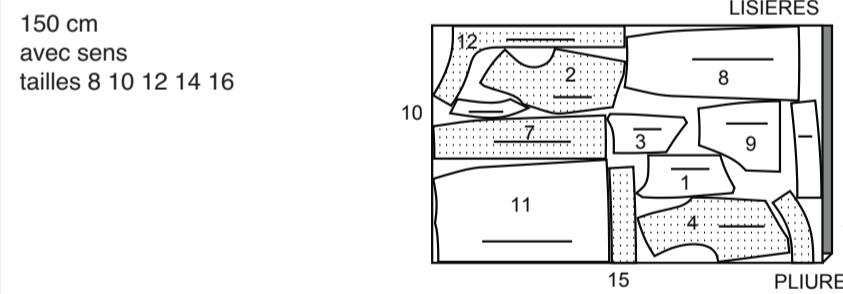
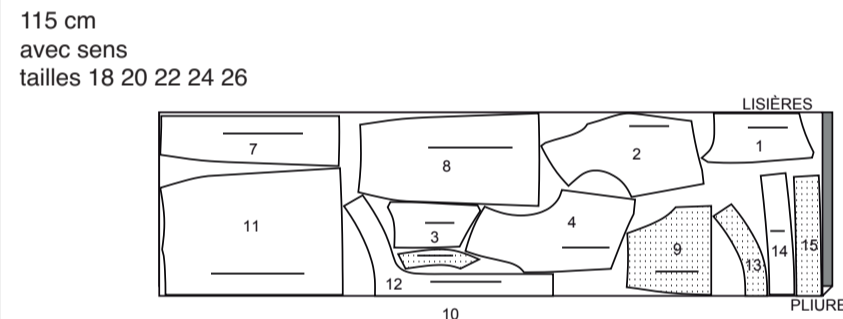
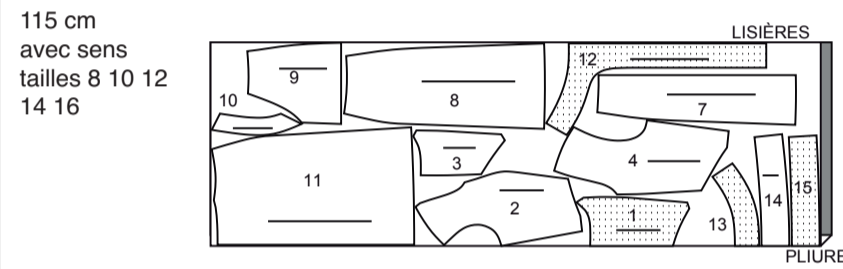
- ★ Coupez d'abord les autres pièces, en laissant assez de tissu pour couper cette pièce. Ouvrez le tissu. Pour les pièces "Coupez 1", coupez la pièce une fois sur une épaisseur simple avec la pièce vers le haut sur l'endroit du tissu.
- La pièce du patron peut avoir des lignes de coupe pour plusieurs tailles. Choisissez la ligne de coupe correcte ou les pièces de patron pour votre taille.
- Avant de **COUPER**, placez toutes les pièces sur le tissu selon le plan de coupe. Epinglez. (Les plans montrent l'emplacement approximatif des pièces de patron, lequel peut varier selon la taille du patron). Coupez **EXACTEMENT**, en maintenant les repères vers l'extérieur.
- Avant d'enlever le patron, **REPORTEZ LES MARQUES** et les lignes d'assemblage sur l'Envers du Tissu, en utilisant la méthode à Épingles et à Craie ou le Papier à Calquer et la Roulette de Couturière. Les marques nécessaires sur l'endroit du tissu doivent être faites au fil.
- NOTE:** Les parties encadrées avec des pointillées (a! b! c!) dans les plans représentent les pièces coupées selon les mesures données.

PLANS DE COUPE

| | | | |
|-------------------|------------------|------------------|-----------------|
| ENDROIT DU PATRON | ENVERS DU PATRON | ENDROIT DU TISSU | ENVERS DU TISSU |
|-------------------|------------------|------------------|-----------------|

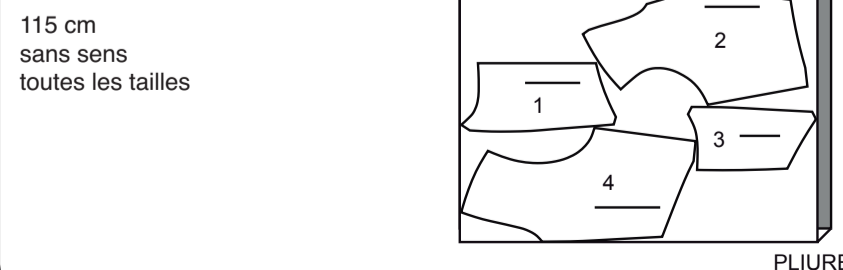
ROBE A

utilisez les pièces : 1 2 3 4 7 8 9 10 11 12 13 14 15



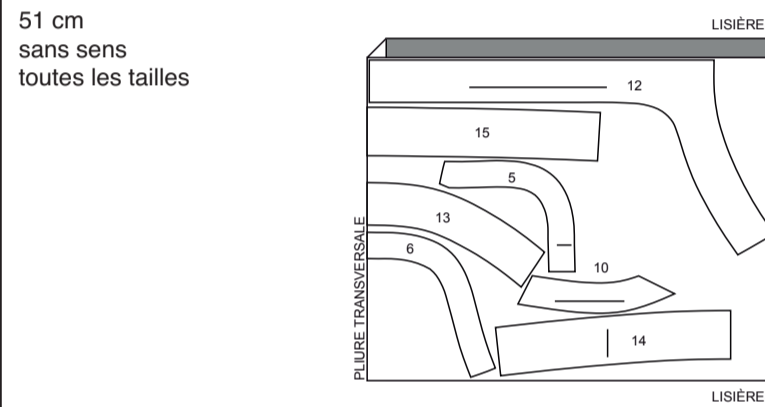
DOUBLURE A

utilisez les pièces : 1 2 3 4



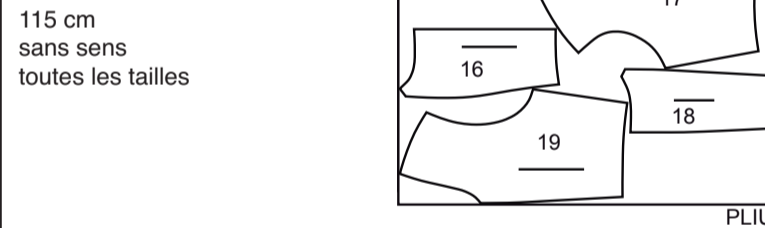
ENTOILAGE A

utilisez les pièces : 5 6 10 12 13 14 15



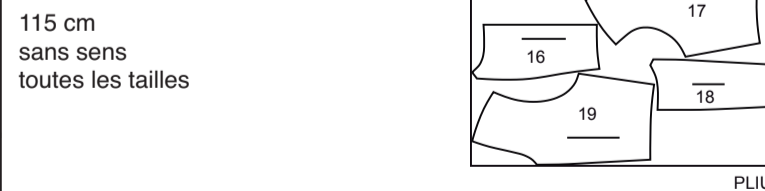
HAUT B

utilisez les pièces : 16 17 18 19



DOUBLURE B

utilisez les pièces : 16 17 18 19



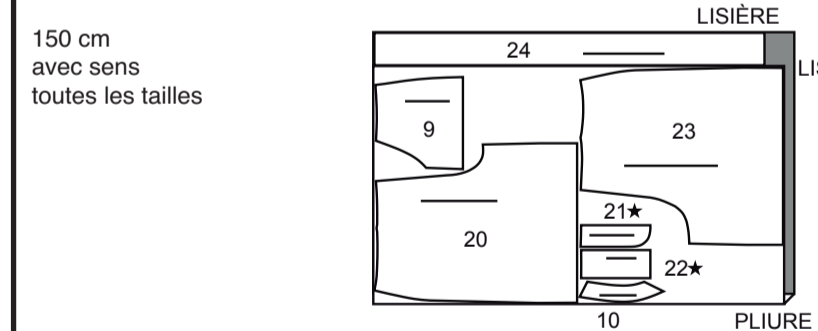
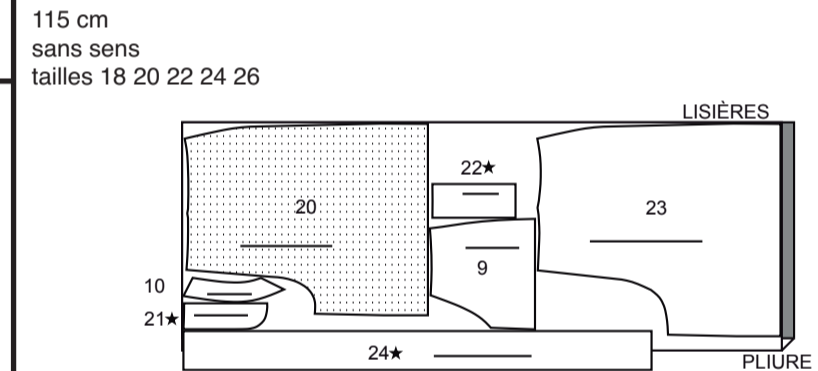
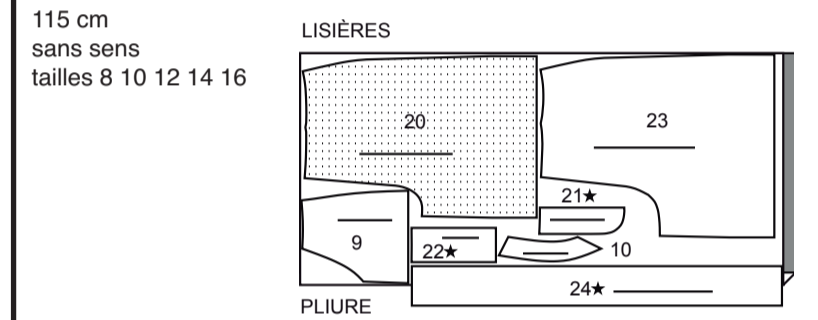
ENTOILAGE B

utilisez les pièces : 5 6



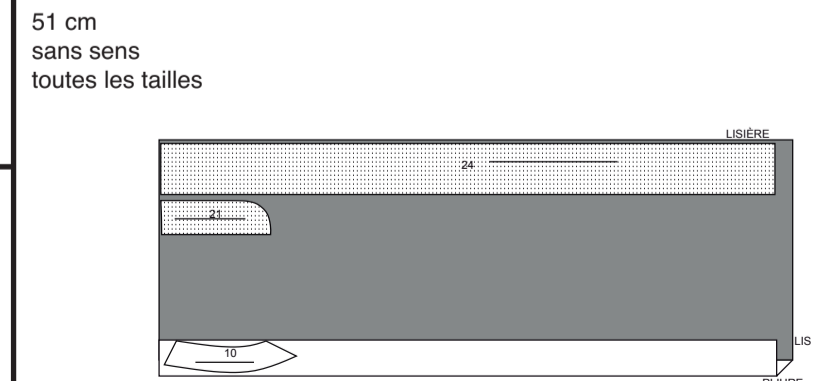
SHORT C

utilisez les pièces : 9 10 20 21 22 23 24



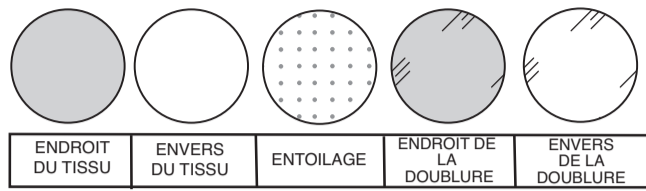
ENTOILAGE C

utilisez les pièces : 10 21 24



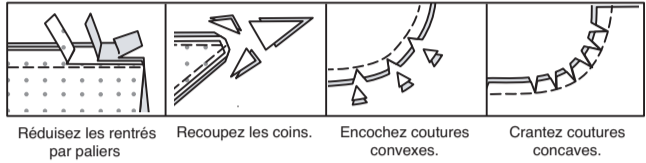
INFORMATION DE COUTURE

LÉGENDE DES CROQUIS



RENTRÉS DE COUTURE

Utilisez des rentrés de 1.5 cm sauf indiqué différemment.



ÉPINGLER ET AJUSTER

Épinglez ou bâtissez les coutures, ENDROIT CONTRE ENDROIT, en faisant coïncider les repères. Ajustez le vêtement avant de piquer les coutures principales.

PRESSAGE

Pressez les rentrés de couture ensemble; puis ouvrez-les au fer sauf indiqué différemment. Crantez-les si nécessaire de sorte qu'ils restent à plat.

GLOSSAIRE

Les termes techniques, imprimés en **CARACTÈRES GRAS** au cours de l'assemblage, sont expliqués ci-dessous.

PINCE – Pour faire la pince, ENDROIT CONTRE ENDROIT, pliez le tissu le long du centre de la pince, en superposant les lignes pointillées et les petits cercles. Sur l'ENVERS, placez les épingles PERPENDICULAIRES aux lignes pointillées. Piquez la pince de la partie la plus large à la pointe.

ASTUCE- Pour empêcher la formation d'une "bulle" à la pointe, faites les derniers points exactement sur la pliure et laissez les bouts du fil assez longs pour les nouer. NE piquez PAS au point arrière à la pointe.

Pressez la pince plate le long de la piqûre pour "intégrer" les points ; puis pressez la pince comme indiqué dans les Instructions de Couture.

FINIR LE BORD- Piquez à 6 mm du bord, rentrez le bord le long de la piqûre et piquez au point droit ou au point zigzag, ou surjetez les bords non finis.

ENTOILAGE - Épinglez l'entoilage sur l'ENVERS du tissu. Faites adhérer l'entoilage en place en suivant la notice d'utilisation.

PIQÛRE DE SOUTIEN - Piquez à 1.3 cm du bord coupé dans le sens des flèches. Cette piqûre reste de façon permanente et aide à empêcher que les bords arrondis se déforment. (Montrée seulement dans le premier croquis).

SOUS-PIQUER - Pressez la parementure et la couture à l'opposé du vêtement, en piquant à travers la parementure et les rentrés aussi près possible de la couture.



SCANNEZ LE CODE QR POUR ACCÉDER AU TUTORIEL ÉTAPE PAR ÉTAPE EN VIDÉO

@duana_m_chandler

INSTRUCTIONS GÉNÉRALES POUR LA BALEINE

A.Pressez la couture dans le sens indiqué dans les instructions de couture. Pour former les coulisses pour la baleine, piquez les coutures à 1 cm de la première piqûre à l'intérieur du rentré, en piquant à travers toute l'épaisseur.

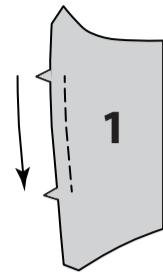
B.Coupez quatre bandes de baleine, chacune de la longueur de la coulisse piquée, sans compter les rentrés supérieur et inférieur. Enlevez la baleine de la couverture. Coupez 6 mm de chaque extrémité de la baleine, en arrondissant les extrémités comme illustré.

C. Insérez la baleine entre les rentrés. Bâtissez 1.5 cm des bords supérieur et inférieur de la coulisse, en veillant à ne pas saisir la baleine.

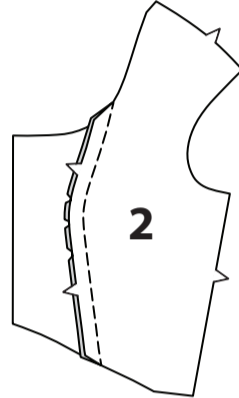
ROBE A

CORSAGE DEVANT ET DOS

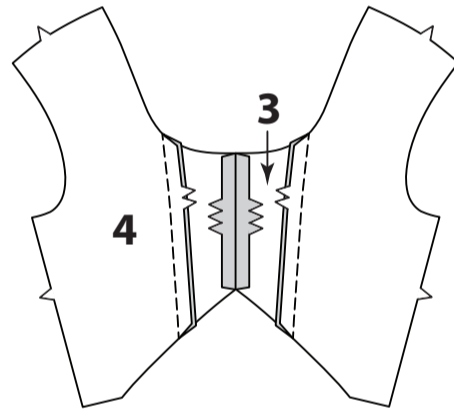
Faites une **PIQÛRE DE SOUTIEN** sur les bords du devant du corsage devant (1) entre les encoches.



ENDROIT CONTRE ENDROIT, épinglez le corsage côté devant (2) sur le devant, en faisant coïncider les encoches, en crantant vers la piqûre de soutien si nécessaire. Bâtissez. Piquez. Pressez les coutures vers le devant.



ENDROIT CONTRE ENDROIT, piquez la couture du milieu dos des pièces du dos (3). Piquez les pièces du côté dos (4) sur le dos, en faisant coïncider les encoches. Pressez la couture vers le milieu dos.



Surpiquez les coutures du côté devant et du côté dos et insérez la BALEINE. Reportez-vous aux INSTRUCTIONS GÉNÉRALES POUR LA BALEINE.

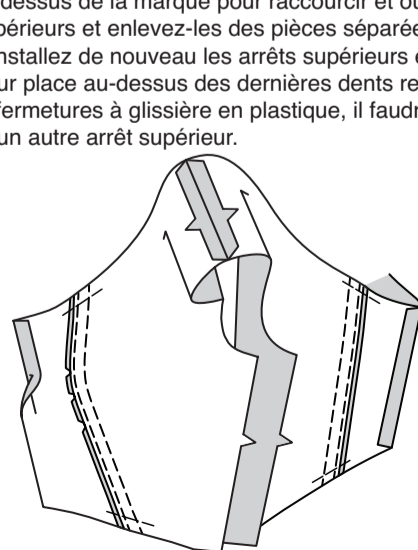
Piquez le côté devant et le côté dos sur les coutures d'épaule. Rentrez au fer 1.5 cm sur les bords du devant du corsage.

NOTE : Il peut être nécessaire d'ajuster la longueur de la Fermeture à glissière séparable. Raccourcissez toujours les fermetures à glissière séparables de la partie supérieure.

Mesurez le bord de l'ouverture du devant DROIT, depuis 2.2 cm au-dessus du bord non fini inférieur jusqu'à 2.2 cm au-dessous du bord supérieur. Marquez la longueur désirée sur le ruban de la fermeture, en mesurant depuis le bord inférieur de l'arrêt inférieur. Découpez 2.2 cm extra de la fermeture au-dessus de la marque, en vous assurant que la tirette de la fermeture soit bien au-dessous de l'endroit où vous allez couper.

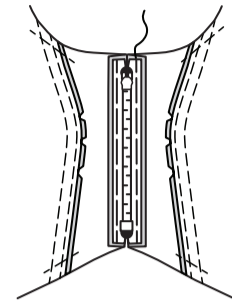
Ne jetez pas les pièces. En utilisant des pinces, enlevez les dents au-dessus de la marque pour raccourcir et ouvrez les arrêts supérieurs et enlevez-les des pièces séparées de la fermeture. Installez de nouveau les arrêts supérieurs en les pinçant sur place au-dessus des dernières dents restantes.

Pour les fermetures à glissière en plastique, il faudra que vous achetiez un autre arrêt supérieur.



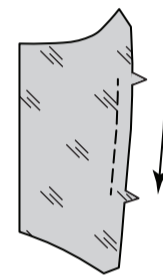
Épinglez la fermeture fermée (vers le bas) sous les bords pressés, en centrant les arrêts supérieur et inférieur entre les grands cercles, ayant les bords pressés éloignés des dents de la fermeture, en montrant 6 mm du ruban de la fermeture. Bâtissez en utilisant un pied à fermeture réglable.

NOTE : Assurez-vous de maintenir la tirette dans la position inférieure jusqu'à ce que la doublure soit piquée sur place.



DOUBLURE

Faites une **PIQÛRE DE SOUTIEN** sur les bords du côté des pièces de la doublure devant entre les encoches.



ENDROIT CONTRE ENDROIT, piquez le devant sur la doublure côté devant en faisant coïncider les encoches. Crantez vers la piqûre de soutien si nécessaire. Ouvrez les coutures au fer.

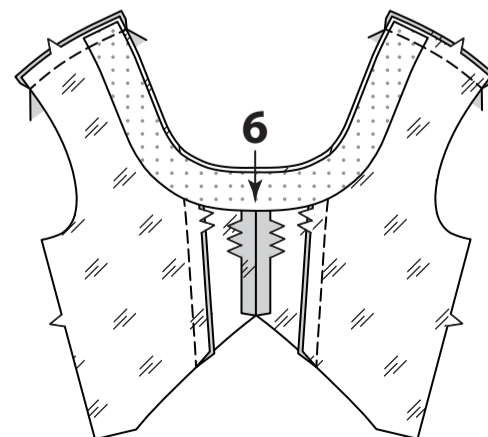
Épinglez l'entoilage devant (5) sur l'ENVERS des pièces de la doublure devant, ayant les bords non finis au même niveau. Faites adhérer sur place en suivant la notice d'utilisation.



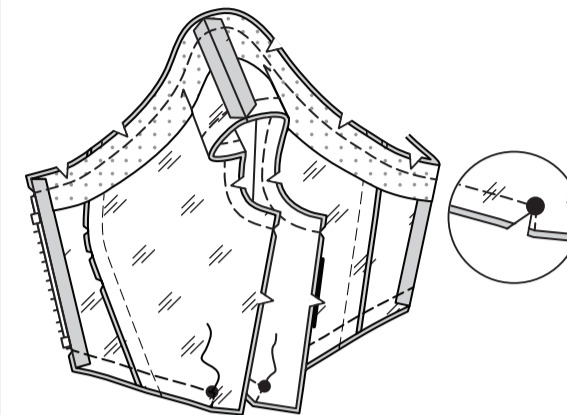
Piquez les coutures du côté dos dans les pièces de la doublure comme décrit pour le corsage, en omettant la baleine.

Sur l'ENVERS, faites adhérer l'entoilage dos (6) sur le bord de l'encolure de la doublure dos, comme décrit pour le devant.

Piquez le devant sur les pièces de la doublure dos sur les coutures d'épaule.



Rentrez au fer 1.5 cm sur les bords du devant de la doublure. ENDROIT CONTRE ENDROIT, épinglez la doublure sur le corsage, en faisant coïncider les milieux et les coutures, ayant les bords non finis au même niveau. Piquez les bords de l'encolure et de l'emmanchure. Piquez le bord inférieur du corsage, en commençant et en finissant aux grands cercles, continuez la piqûre à travers le rentré jusqu'au bord non fini. Crantez vers la piqûre sur les grands cercles, en faisant attention de ne pas cranter à travers la piqûre. Égalisez les coutures ; crantez les courbes.



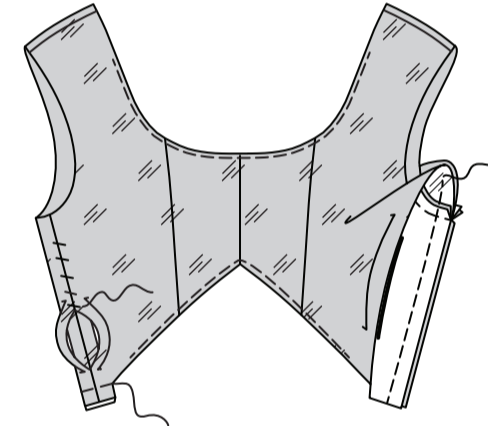
Retournez le corsage à l'ENDROIT à travers les ouvertures du côté, comme illustré ; pressez.

SOUS-PIQUEZ la doublure de corsage aussi loin que possible. ENDROIT CONTRE ENDROIT et ayant les bords non finis au même niveau, épinglez le corsage et la doublure sur les côtés, en faisant coïncider les coutures d'emmanchure et les coutures inférieures.

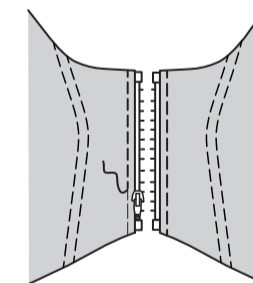
Pour piquer, commencez sur la doublure à 2.5 cm au-dessus de la couture d'emmanchure ; piquez la couture de corsage et l'extrémité de la doublure sur le bord inférieur. Ouvrez la couture au fer.

Repliez les rentrés des bords restants de la doublure et cousez ensemble aux points coulés.

Bâtissez ensemble les bords non finis inférieurs.

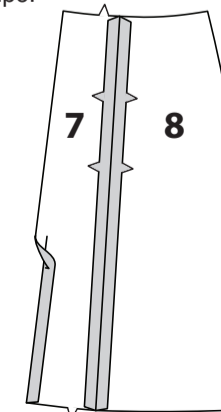


Sur l'ENDROIT, surpiquez le corsage devant à 6 mm du bord pressé en utilisant un pied à fermeture réglable.

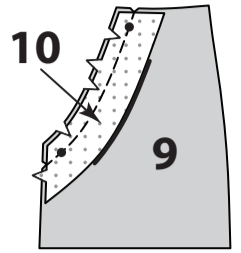


JUPE

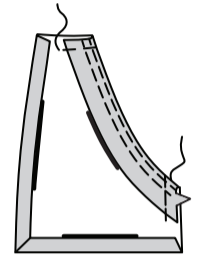
ENDROIT CONTRE ENDROIT, piquez la jupe côté devant (8) sur la jupe devant (7), en faisant coïncider les encoches. Rentrez au fer 1.5 cm sur les bords du devant de la jupe.



Posez l'**ENTOILAGE** sur la parementure de poche (10). ENDROIT CONTRE ENDROIT, piquez la parementure sur les pièces de la poche (9), en faisant coïncider les encoches et les petits cercles. Égalisez la couture, crantez les courbes.

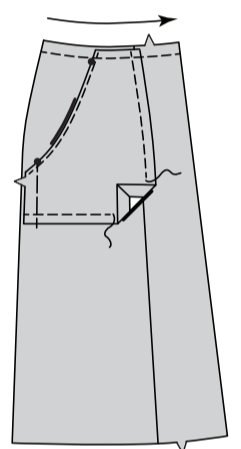


SOUS-PIQUEZ la parementure de poche. Retournez la parementure vers l'INTÉRIEUR, pressez. Surpiquez à 6 mm du bord fini. Rentrez au fer un rentré de 2 cm sur les bords inférieur et du devant de la poche. Bâtissez la parementure sur place.



Sur l'ENDROIT, épinglez la poche sur le devant, en faisant coïncider les petits cercles. Surpiquez sur place à 1.3 cm du bord pressé. Bâtissez ensemble les bords non finis.

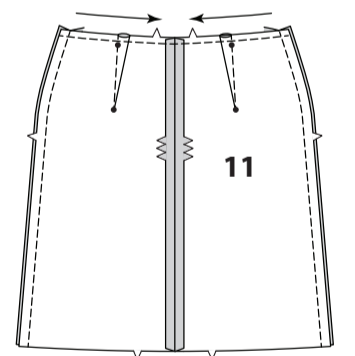
Faites un **PIQÛRE DE SOUTIEN** sur le bord supérieur des pièces de la jupe devant.



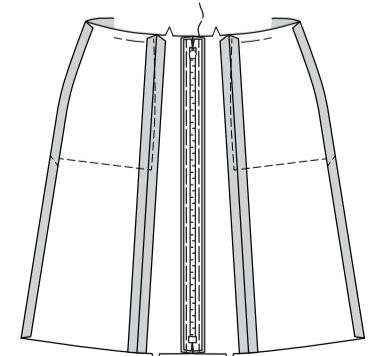
Formez les PINCES sur les pièces de la jupe dos (11), puis pressez-les vers le milieu dos.

ENDROIT CONTRE ENDROIT, piquez la couture du milieu dos. Faites une **PIQÛRE DE SOUTIEN** sur le bord supérieur de la jupe dos.

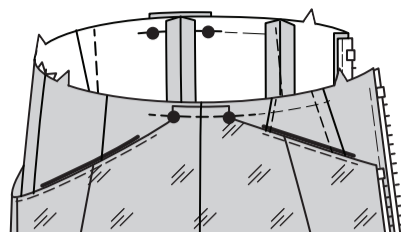
ENDROIT CONTRE ENDROIT, piquez la jupe devant et le dos sur les côtés.



Épinglez la fermeture fermée (vers le bas) sous les bords pressés du devant, en centrant les arrêts supérieur et inférieur entre les rentrés supérieur et inférieur. Assurez-vous que les bords pressés du devant soient éloignés des dents de la fermeture, en montrant 6 cm du ruban de la fermeture. Bâtissez, en utilisant un pied à fermeture réglable.



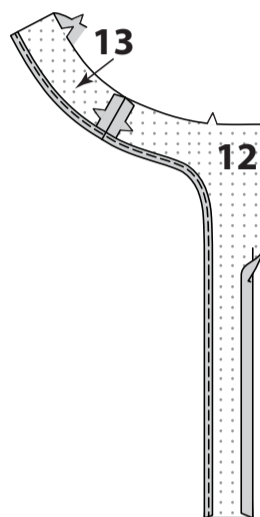
Séparez les fermetures du corsage et de la jupe. Sur l'ENDROIT, épinglez le corsage et le bord supérieur de la jupe sur les bords du côté, en faisant coïncider les grands cercles. Bâissez.



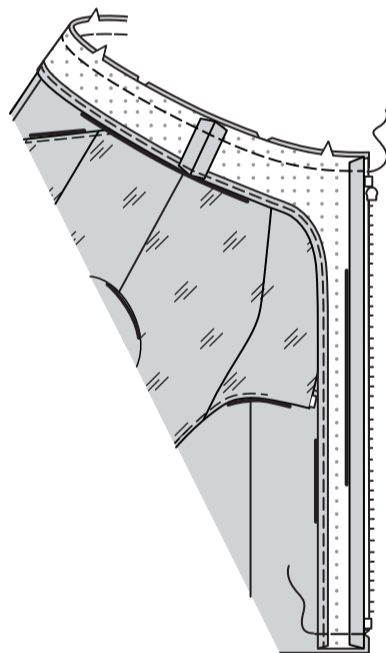
PAREMENTURE

Posez l'ENTOILAGE sur l'ENVERS de la parementure devant (12) et de la parementure dos (13).

ENDROIT CONTRE ENDROIT, piquez les coutures latérales de la parementure devant et dos. **FINISSEZ AU BORD** sur le bord inférieur de la parementure. Rentez au fer 1.5 cm sur le bord du devant. Bâissez.

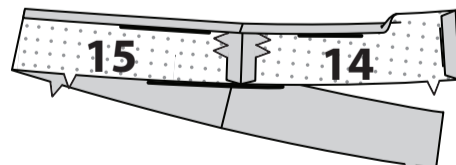


ENDROIT CONTRE ENDROIT, épinglez la parementure sur le vêtement (par-dessus le corsage), en crantant vers la piqûre de soutien si nécessaire. Piquez le bord supérieur. Bâissez les bords inférieurs de la parementure.

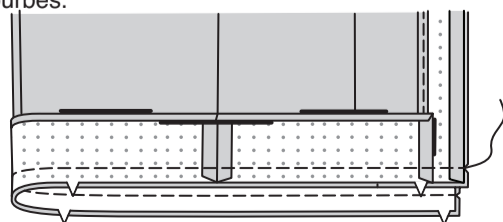


Posez l'ENTOILAGE sur la parementure devant inférieur (14) et la parementure dos inférieur (15).

ENDROIT CONTRE ENDROIT, piquez les coutures latérales des pièces de la parementure. Rentez au fer 1 cm sur le bord sans encoche. Rentez au fer 1.5 cm sur les bords du devant de la parementure.



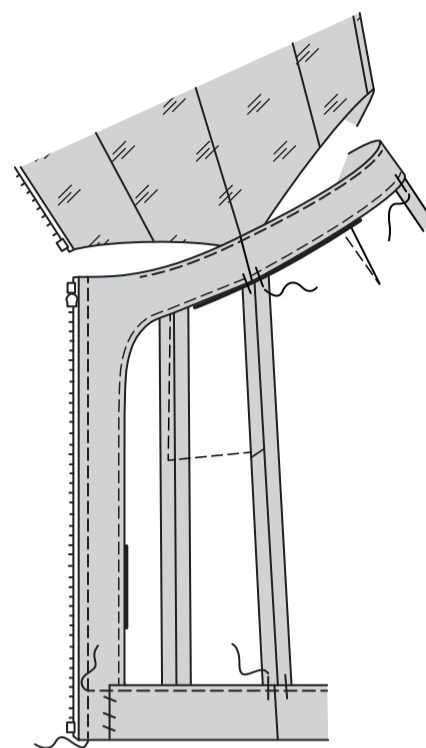
Sur l'ENDROIT, épinglez la parementure inférieure sur le vêtement, en faisant coïncider les encoches et les grands cercles. Piquez les bords supérieur et inférieur de la jupe. Égalisez la couture et biaisez les coins. Crantez les courbes.



SOUS-PIQUEZ les parementures supérieure et inférieure aussi loin que possible. Retournez les parementures vers l'intérieur, en pressant le corsage vers l'extérieur. Épinglez le bord pressé de la parementure devant par-dessus le bord du ruban de la fermeture, en dégageant les dents de la fermeture.

Sur l'ENDROIT, surpiquez le devant à 6 mm du bord pressé en utilisant un pied à fermeture réglable.

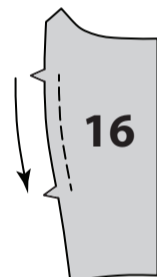
Piquez la parementure inférieure sur place, près du bord fini pressé, en arrêtant sur la piqûre de la fermeture. Cousez les bords des parementures ensemble aux points coulés. **ASTUCE** : si vous préférez, bâissez à la main la parementure sur les coutures latérales.



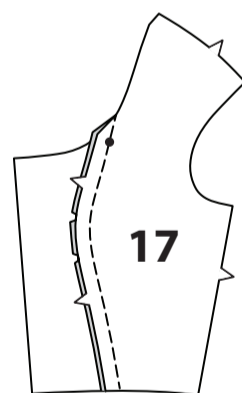
HAUT B

DEVANT ET DOS

Faites une **PIQÛRE DE SOUTIEN** sur les bords avant du devant (16) entre les encoches.

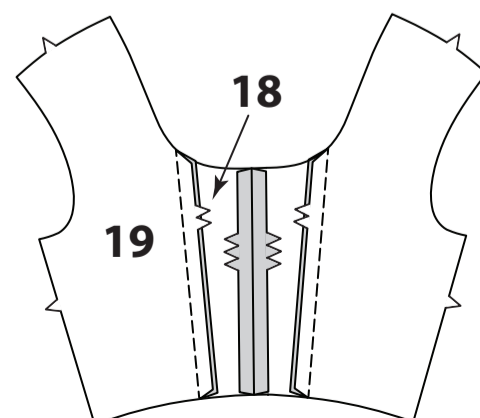


ENDROIT CONTRE ENDROIT, épinglez le corsage côté devant (17) sur le devant, en faisant coïncider les encoches, en crantant vers la piqûre de soutien si nécessaire. Bâissez. Piquez. Pressez les coutures vers le devant.



ENDROIT CONTRE ENDROIT, piquez la couture du milieu dos des pièces du dos (18).

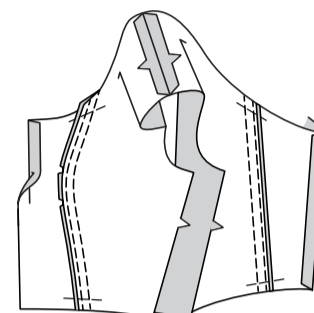
Piquez les pièces du côté dos (19) sur le dos, en faisant coïncider les encoches. Pressez la couture vers le milieu dos.



Surpiquez les coutures du côté devant et du côté dos et insérez la BALEINE. Reportez-vous aux INSTRUCTIONS GÉNÉRALES POUR LA BALEINE.

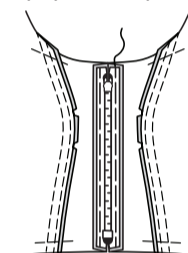
Piquez le côté devant et le côté dos sur les coutures d'épaule. Rentez 1.5 cm sur les bords du devant du corsage.

NOTE : Il peut être nécessaire d'ajuster la longueur de la Fermeture à glissière séparable. Raccourcissez toujours les fermetures à glissière séparables de la partie supérieure. Mesurez le bord de l'ouverture du devant DROIT, depuis 2.2 cm au-dessus du bord non fini inférieur jusqu'à 2.2 cm au-dessous du bord supérieur. Marquez la longueur désirée sur le ruban de la fermeture, en mesurant depuis le bord inférieur de l'arrêt inférieur. Découpez 2.2 cm extra de la fermeture au-dessus de la marque, en vous assurant que la tirette de la fermeture soit bien au-dessous de l'endroit où vous allez couper. Ne jetez pas les pièces. En utilisant des pinces, enlevez les dents au-dessus de la marque pour raccourcir et ouvrez les arrêts supérieurs et enlevez-les des pièces séparées de la fermeture. Installez de nouveau les arrêts supérieurs en les pinçant sur place au-dessus des dernières dents restantes. Pour les fermetures à glissière en plastique, il faudra que vous achetiez un autre arrêt supérieur.



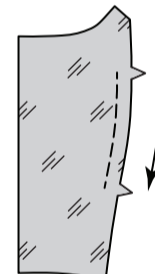
Épinglez la fermeture fermée (vers le bas) sous les bords pressés, en centrant les arrêts supérieur et inférieur entre les grands cercles, ayant les bords pressés éloignés des dents de la fermeture, en montrant 6 mm du ruban de la fermeture. Bâissez, en utilisant un pied à fermeture réglable.

NOTE : Assurez-vous de maintenir la tirette dans la position inférieure jusqu'à ce que la doublure soit piquée sur place.



DOUBLURE

Faites une **PIQÛRE DE SOUTIEN** sur les bords du devant des pièces de la doublure côté devant entre les encoches, comme décrit pour le corsage, en omettant la baleine.



ENDROIT CONTRE ENDROIT, piquez la doublure devant sur la doublure côté devant, en faisant coïncider les encoches. Crantez vers la piqûre de soutien si nécessaire. Pressez les coutures vers le milieu.

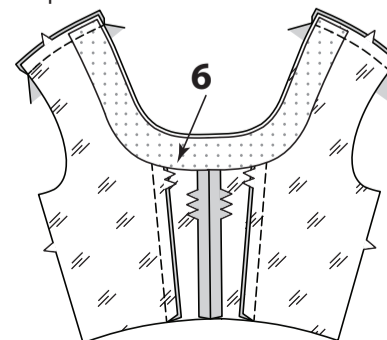
Épinglez l'entoilage devant (5) sur l'ENVERS des pièces du devant, ayant les bords non finis au même niveau. Faites adhérer sur place en suivant la notice d'utilisation.



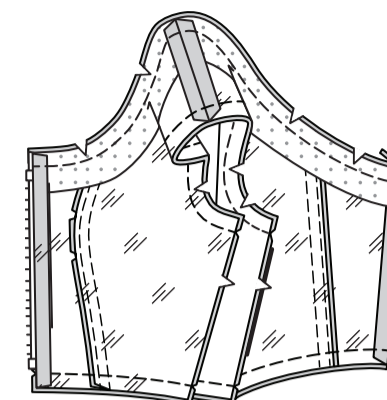
Piquez les coutures du côté dos des pièces de la doublure comme décrit pour le corsage en omettant la baleine.

Sur l'ENVERS, faites adhérer l'entoilage dos (6) sur le bord de l'encolure du dos, comme décrit pour le devant.

Piquez le devant et les pièces de la doublure dos sur les coutures d'épaule.



Rentez au fer 1.5 cm sur les bords du devant de la doublure. ENDROIT CONTRE ENDROIT, épinglez la doublure sur le corsage, en faisant coïncider les milieux et les coutures, ayant les bords non finis au même niveau. Piquez la doublure sur le corsage, en laissant les coutures latérales ouvertes pour retourner. Égalisez les coutures et biaisez les coins ; crantez les courbes.

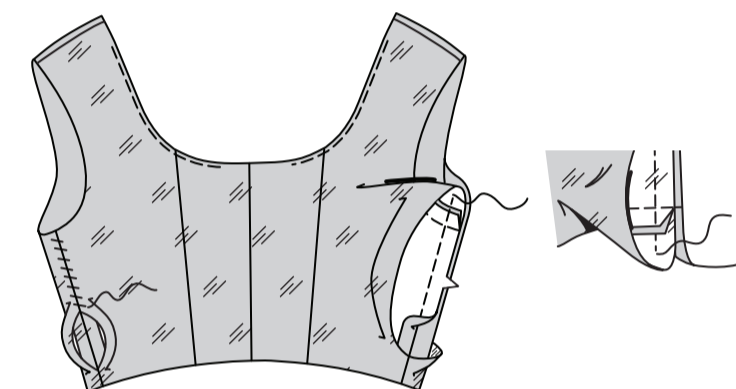


Retournez le corsage à l'ENDROIT à travers les ouvertures du côté ; pressez.

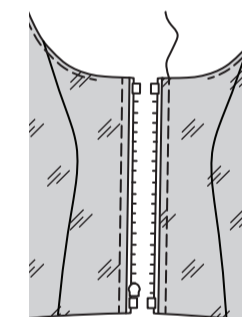
SOUS-PIQUEZ la doublure de corsage aussi loin que possible.

ENDROIT CONTRE ENDROIT et ayant les bords non finis au même niveau, épinglez le corsage et la doublure sur les côtés, en faisant coïncider les coutures d'emmanchure et les coutures inférieures.

Pour piquer, commencer sur la doublure 2.5 cm au-dessus de la couture d'emmanchure ; piquez la couture du corsage et l'extrémité sur la doublure 2.5 cm au-dessous du bord de la couture inférieure. Ouvrez la couture au fer. Repliez les rentrés des bords restants de la doublure sur les coutures latérales et cousez ensemble aux points coulés.

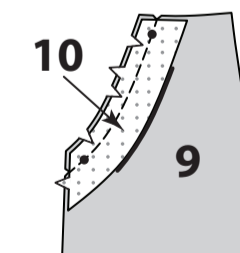


Épinglez le bord pressé du devant par-dessus le ruban de la fermeture. Sur l'ENDROIT, surpiquez le corsage devant à 6 mm du bord pressé en utilisant un pied à fermeture réglable.

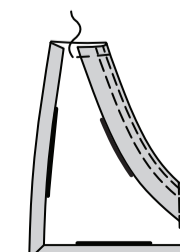


SHORT C

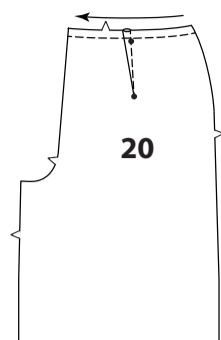
Posez l'ENTOILAGE sur la parementure de poche (10). ENDROIT CONTRE ENDROIT, piquez la parementure de poche sur les pièces de la poche (9), en faisant coïncider les encoches. Égalisez la couture, crantez les courbes.



SOUS-PIQUEZ la parementure de poche. Retournez la parementure vers l'INTÉRIEUR, pressez. Surpiquez à 6 mm du bord fini. Rentez au fer un rentré de 2 cm sur les bords inférieur et du côté de la poche.



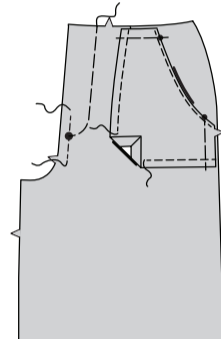
Formez les **PINCES** sur le devant (20), puis pressez-les vers le milieu.
Faites une **PIQÛRE DE SOUTIEN** sur le bord supérieur des pièces du devant.



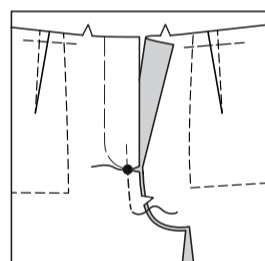
Sur l'**ENDROIT**, épinglez la poche sur le devant en faisant coïncider les petits cercles. Surpiquez sur place à 1.3 cm des bords pressés. Bâtessez ensemble les bords non finis.

Pour renforcer le devant **GAUCHE**, piquez sur la ligne de couture environ 2.5 cm sur chaque côté du grand cercle, en piquant à travers le cercle, comme illustré.

Reportez la ligne de piqûre sur l'**ENDROIT** du devant **GAUCHE** avec un feutre pour tissu qui part au lavage ou en bâtissant à la main. Ceci servira comme un guide pour la piqûre de la braguette plus tard.



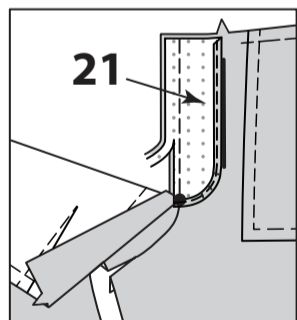
ENDROIT CONTRE ENDROIT, épinglez les pièces du devant, en faisant coïncider les grands cercles. Piquez la couture du milieu devant entre l'encoche et le grand cercle. Piquez au point arrière sur le cercle pour renforcer la couture. Crantez le devant **GAUCHE** vers le grand cercle renforcé, en veillant à ne pas cranter à travers la piqûre.



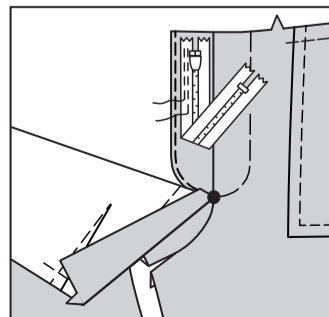
Posez l'**ENTOILAGE** sur la parementure de braguette gauche (21).

FINISSEZ AU BORD sur le bord arrondi de la braguette gauche.

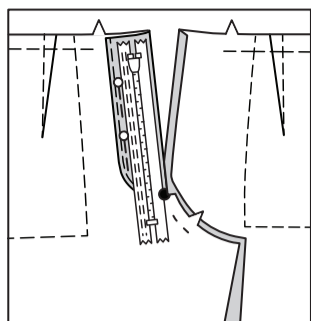
ENDROIT CONTRE ENDROIT, épinglez la braguette sur le bord du devant **GAUCHE**, en faisant coïncider les grands cercles. Piquez au-dessus du grand cercle ; piquez au point arrière sur le grand cercle pour renforcer la couture. Coupez la couture au-dessus du grand cercle à 6 mm.



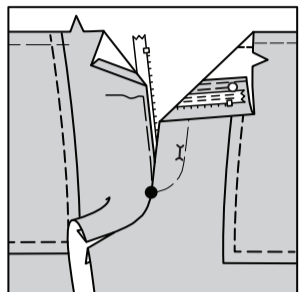
Ouvrez la parementure de braguette. Placez la fermeture fermée vers le bas par-dessus la parementure de braguette avec l'extrémité de la patte à 2.5 cm au-dessous du bord supérieur et en centrant le ruban de la fermeture à 1 cm de la couture de la braguette, comme illustré. Piquez près de la fermeture sur le bord **GAUCHE** du ruban, du bord supérieur jusqu'à la ligne de couture sur la braguette et à 6 mm, comme illustré, en utilisant un pied à fermeture réglable. L'extrémité inférieure de la fermeture s'étendra au-dessous de l'extrémité inférieure de la braguette. **NE coupez PAS** l'excès en ce moment.



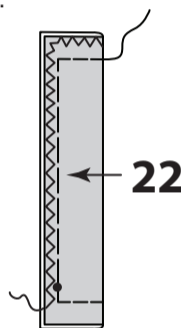
Retournez la braguette vers l'**INTÉRIEUR** ; pressez. Épinglez la braguette sur place. Rentrez au fer 1 cm sur le bord du devant **DROIT** au-dessus du grand cercle.



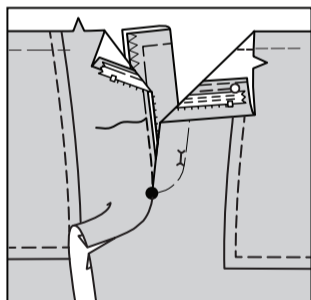
Ouvrez la fermeture. Épinglez le devant **DROIT** par-dessus le ruban de la fermeture près des dents. Bâtessez. Une fois la fermeture fermée, le devant **GAUCHE** se superposera 6 mm au devant **DROIT**. Fermez la fermeture et assurez-vous que la fermeture soit alignée sur les deux devants.



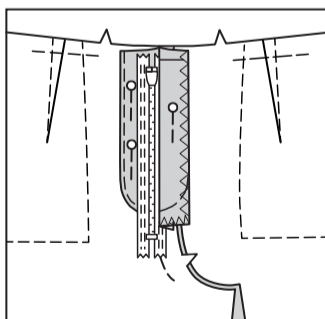
Pour la sous-patte, pliez la braguette droite (22) en deux dans le sens de la longueur, **ENVERS CONTRE ENVERS**, ayant les bords non finis au même niveau. Bâtessez à la machine les bords non finis. Pressez. **FINISSEZ AU BORD** sur les bords non finis.



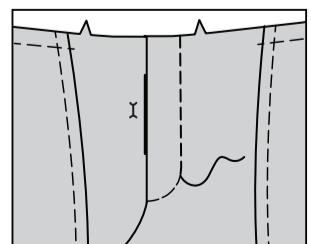
Ouvrez la fermeture. Épinglez le bord du devant **DROIT** par-dessus le bord fini de la sous-patte, ayant les bords supérieurs au même niveau et la spirale juste par-dessus la ligne de couture. Bâtessez à travers toute l'épaisseur du bord supérieur jusqu'au grand cercle. Fermez la fermeture et pressez légèrement sur place en utilisant une pattemouille. Sur l'**ENDROIT**, vérifiez pour s'assurer que la braguette et la sous-patte restent lisses sur place. Ouvrez la fermeture et piquez le côté **DROIT** sur place le long du faufil, en utilisant un pied à fermeture réglable.



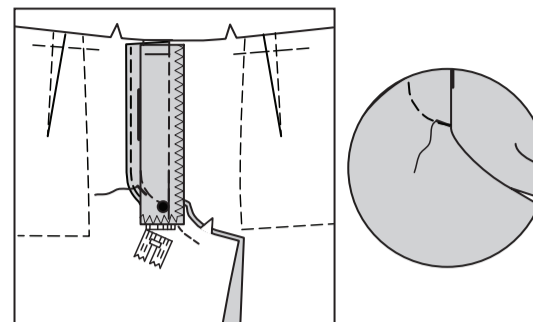
Fermez la fermeture. Sur l'**ENVERS**, pliez la sous-patte dos et épinglez à l'opposé de sorte qu'elle ne soit pas prise dans la piqûre de la braguette.



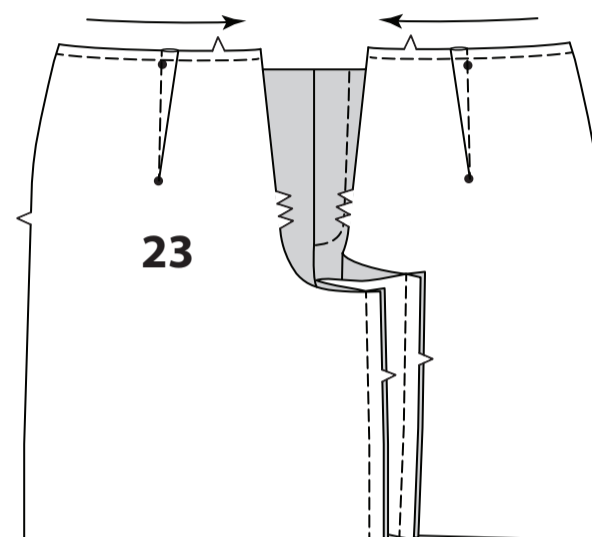
Sur l'**ENDROIT**, bâtessez à la main la braguette sur place le long de la ligne de piqûre marquée. Enlevez les épingles de la braguette et piquez-la sur place le long du faufil, en utilisant un pied à fermeture réglable ; piquez au point arrière sur l'extrémité inférieure pour renforcer. Enlevez le bâti.



Retournez la sous-patte dos sur place. Sur l'**ENVERS**, bâtessez à la main la braguette et la sous-patte ensemble sur le bord inférieur, comme illustré. Coupez l'excès du ruban de la fermeture au même niveau que le bord inférieur de la braguette. Sur l'**ENDROIT**, piquez une barrette de renfort à travers l'extrémité inférieure de la braguette à travers toute l'épaisseur.

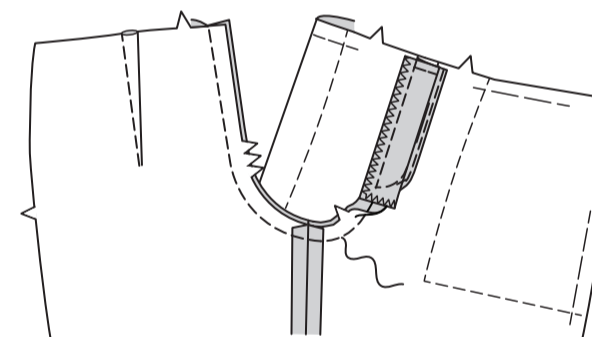


Formez les **PINCES** sur les pièces du dos (23). Faites une **PIQÛRE DE SOUTIEN** sur le bord supérieur du dos. Piquez le devant et le dos sur les coutures intérieures de la jambe.

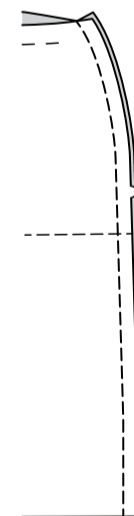


ENDROIT CONTRE ENDROIT, épinglez le reste de la couture du milieu, en faisant coïncider les coutures intérieures de la jambe et les encoches. Piquez.

Pour renforcer la couture, piquez de nouveau par-dessus la première piqûre. Égalisez la couture dans la zone arrondie à 6 mm. Ouvrez la couture restante au fer.



Piquez le devant et le dos sur les coutures latérales.

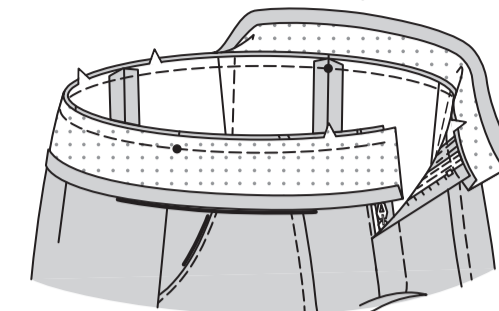


Posez l'**ENTOILAGE** sur la ceinture (24). Rentrez au fer 1 cm sur le long bord sans encoche de la ceinture.

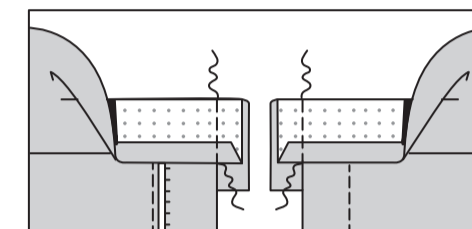


ENDROIT CONTRE ENDROIT, épinglez le short sur la bande, en faisant coïncider les milieux, en plaçant les coutures latérales sur les petits cercles. Bâtessez. Piquez.

Égalisez la couture. **NE coupez PAS** le rentré sur les prolongements de la ceinture. Pressez la couture vers la bande, en pressant la bande vers l'extérieur.



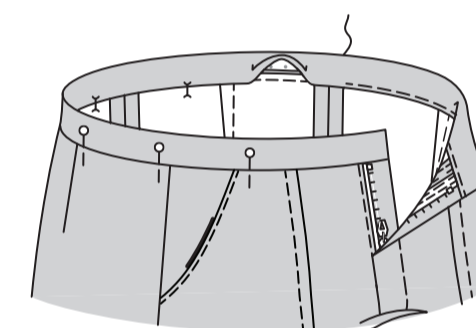
Pliez la bande **ENDROIT CONTRE ENDROIT**. Retournez le rentré de la ceinture vers le bas et dépliez le bord pressé sur les extrémités de la bande de sorte que les bords non finis soient au même niveau. Épinglez. Piquez les extrémités sur la ligne de couture, comme illustré. Égalisez les coutures et biaisez les coins.



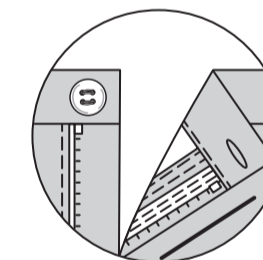
Retournez les extrémités à l'**ENDROIT** ; pressez.

Sur l'**ENVERS**, épinglez le bord pressé de la bande par-dessus la couture, en plaçant les épingles sur l'**ENDROIT**. Le bord pressé s'étend 3 mm au-dessous de la couture.

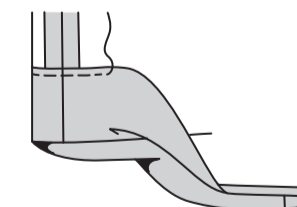
Sur l'**ENDROIT**, piquez dans le sillon de la couture de ceinture, en prenant le bord pressé de la bande sur l'**ENVERS**.



Faites la boutonnière sur la marque de la bande **GAUCHE**. Cousez à la main le bouton sur la marque du devant **DROIT**.



Rentrez au fer 6 mm sur le bord inférieur du short. Retournez le bord inférieur vers l'**INTÉRIEUR**, le long de la ligne de pliure. Pressez. Piquez près du bord intérieur pressé.



Retournez 1.3 cm sur le bord inférieur vers l'**EXTÉRIEUR**, en formant le revers. Piquez dans le sillon de chaque couture de jambe pour la fixer.

