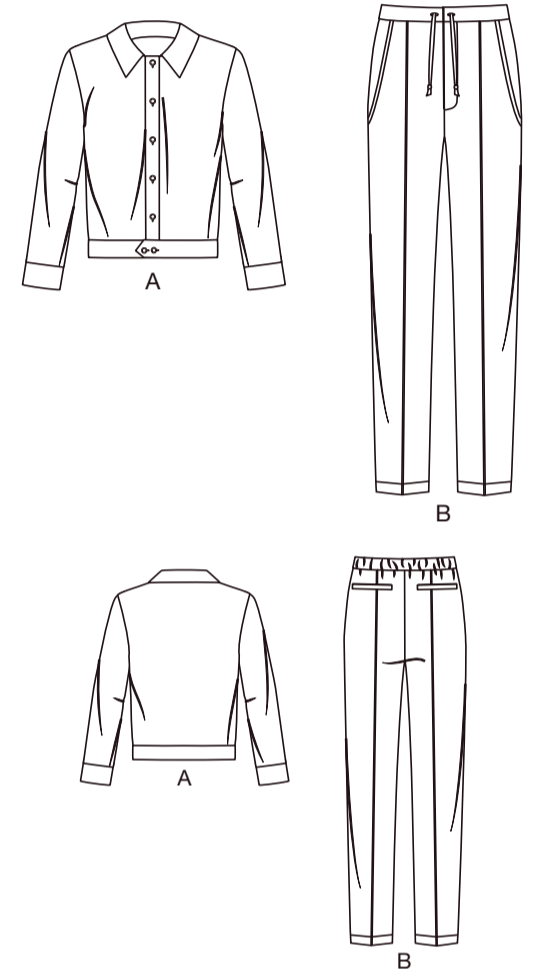
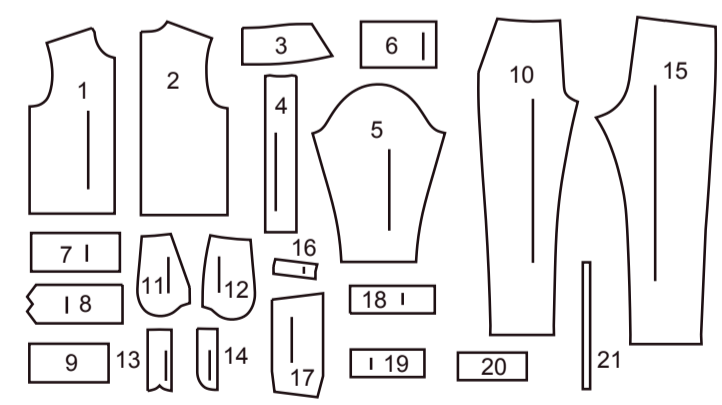




@juliancreates



21 PIÈCES DU PATRON



- 1 DEVANT – A
- 2 DOS – A
- 3 COL – A
- 4 PATTE DE FERMETURE – A
- 5 MANCHE – A
- 6 BANDE DE MANCHE – A
- 7 BANDE DEVANT DROIT – A
- 8 BANDE DEVANT GAUCHE – A
- 9 BANDE DOS – A
- 10 DEVANT – B
- 11 PAREMENTURE DE POCHE – B
- 12 POCHE – B
- 13 BRAGUETTE DROITE – B
- 14 PAREMENTURE DE BRAGUETTE – B
- 15 DOS – B
- 16 BORDURE – B
- 17 POCHE DOS – B
- 18 CEINTURE DEVANT DROIT – B
- 19 CEINTURE DEVANT GAUCHE – B
- 20 COULISSE DOS – B
- 21 GUIDE POUR ÉLASTIQUE - B

MARQUES DU PATRON

- LIGNE DE DROIT-FIL:** Posez sur le droit-fil du tissu parallèle à la lisière ou à la pliure.
- LIGNE DE PLIURE:** Placez la ligne sur la pliure du tissu.
- MARQUE DE BOUTONNIÈRE:** Indique la longueur exacte et l'emplacement des boutons.
- MARQUE DE BOUTON:** Indique l'emplacement du bouton.
- REPÈRES ET SYMBOLES:** Pour faire coïncider les coutures et les détails d'assemblage.
- Indique la Ligne de Poitrine, Ligne de Taille, les Hanches et/ou le Tour de Bras. Les Mesures font référence à la circonférence du Vêtement Fini (Mesures du corps + Aisance confort + Aisance mode). Ajustez le patron si nécessaire. La mesure ne comprend pas les plis, les pinces et les rentrés.
- RENTRÉ DE COUTURE COMPRIS:** 1.5cm, sauf différemment indiqué, mas pas imprimé sur le patron.

ADAPTER SI NÉCESSAIRE

- Allongez ou raccourcissez aux lignes d'ajustement (=) ou où il est indiqué sur le patron. S'il faut ajouter une longueur considérable, vous pouvez acheter du tissu supplémentaire.
- POUR RACCOURCIR:** Pliez le long de la ligne d'ajustement. Faire une pliure la moitié de la quantité nécessaire. Adhérez en place.
- POUR ALLONGER:** Coupez entre les lignes d'ajustement. Étendez la quantité nécessaire, en tenant les bords parallèles. Adhérez sur le papier.
- Lorsque les lignes de Modification ne se trouvent pas sur le patron, allongez ou raccourcissez au bord inférieure.

COUPER ET MARQUER

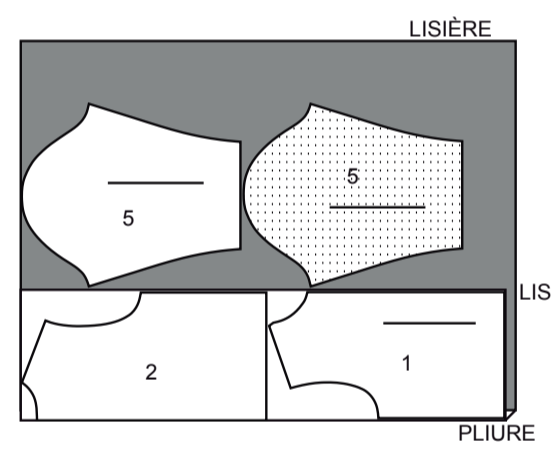
- RÉTRÉCISSEZ LE TISSU** qui n'est pas étiqueté prérétrécit. Repassez.
- ENFERMEZ LE PLAN DE COUPE** pour le Modèle, la Taille, la Largeur du Tissu.
- Utilisez les plans de coupe **AVEC SENS** pour les tissus à dessins dans une seule direction, sens, poil ou surfaces nuancées. Puisque la plupart de tissus de tricot ont la surface nuancée, on utilise un plan de coupe avec sens.
- Pour les **ÉPAISSEURS DOUBLES (AVEC PLIURE)**, pliez le tissu endroit contre endroit.
- * **ÉPAISSEURS DOUBLES (SANS PLIURE)** - Pour les tissus avec sens, pliez le tissu transversalement, endroit contre endroit. Marquez comme illustré. Coupez le long de la pliure transversale du tissu (A). Retournez l'épaisseur supérieure sur 180° pour que les flèches aillent dans la même direction et posez-la sur l'épaisseur inférieure, endroit contre endroit (B).
- Pour une **SEULE ÉPAISSEUR** - Posez le tissu, endroit vers le haut. (Pour les Tissus à Fourrure, placez le poil vers le bas).
- ★ Coupez d'abord les autres pièces, en laissant assez de tissu pour couper cette pièce. Ouvrez le tissu. Pour les pièces "Coupez 1", coupez la pièce une fois sur une épaisseur simple avec la pièce vers le haut sur l'endroit du tissu.
- La pièce du patron peut avoir des lignes de coupe pour plusieurs tailles. Choisissez la ligne de coupe correcte ou les pièces de patron pour votre taille.
- Avant de **COUPER**, placez toutes les pièces sur le tissu selon le plan de coupe. Épinglez. (**Les plans montrent l'emplacement approximatif des pièces de patron, lequel peut varier selon la taille du patron**). Coupez **EXACTEMENT**, en maintenant les repères vers l'extérieur.
- Avant d'enlever le patron, **REPORTEZ LES MARQUES** et les lignes d'assemblage sur l'Envers du Tissu, en utilisant la méthode à Épingles et à Craie ou le Papier à Calquer et la Roulette de Couturière. Les marques nécessaires sur l'endroit du tissu doivent être faites au fil.
- NOTE:** Les parties encadrées avec des pointillées (a! b! c!) dans les plans représentent les pièces coupées selon les mesures données.

PLANS DE COUPE

ENDROIT DU PATRON	ENVERS DU PATRON	ENDROIT DU TISSU	ENVERS DU TISSU
-------------------	------------------	------------------	-----------------

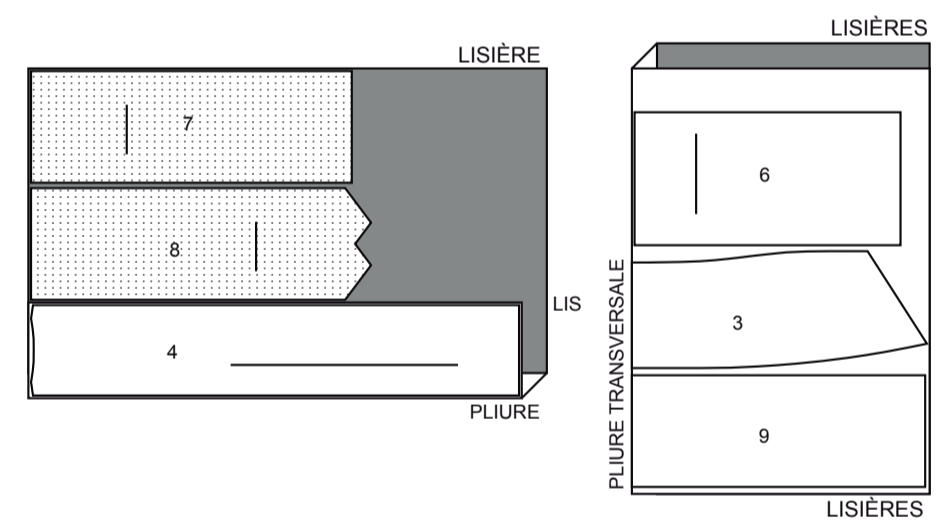
HAUT A

utilisez les pièces : 1,2,5
150 cm
avec sens
toutes les tailles



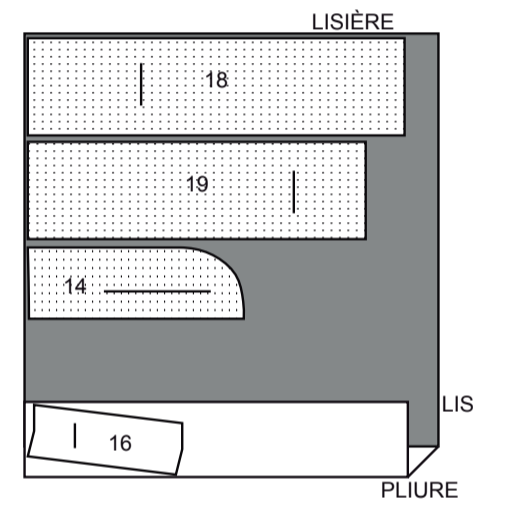
ENTOILAGE A (DEVANT, DOS ET BANDE DE MANCHE, COL, PATTE DE FERMETURE)

utilisez les pièces : 3,4,6,7,8,9
51 cm
toutes les tailles



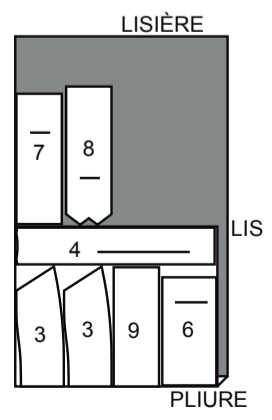
ENTOILAGE B (CEINTURE, BORDURE, PAREMENTURE DE BRAGUETTE)

utilisez les pièces : 14,16,18,19
51 cm
toutes les tailles



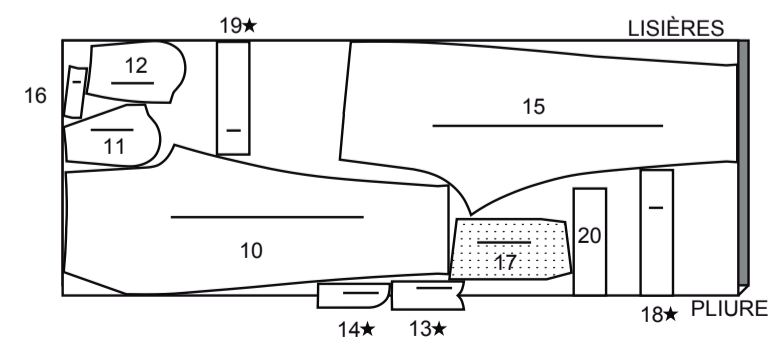
CONTRASTE A (DEVANT, DOS ET BANDES DE MANCHE, COL, PATTE DE FERMETURE)

utilisez les pièces : 3,4,6,7,8,9
150 cm
avec sens
toutes les tailles

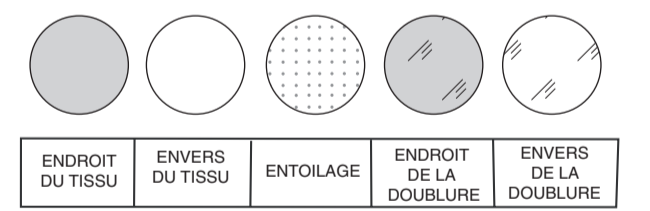


PANTALON B

utilisez les pièces : 10,11,12,13,14,15,16,17,18,19,20
150 cm
avec sens
toutes les tailles

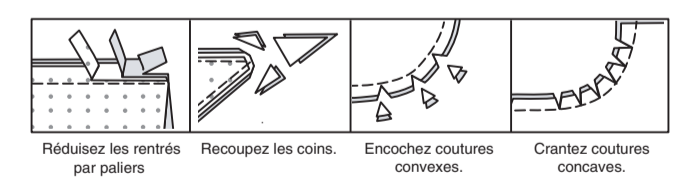


INFORMATION DE COUTURE
LÉGENDE DES CROQUIS



RENTRÉS DE COUTURE

Utilisez des rentrés de 1.5 cm sauf indiqué différemment.



ÉPINGLER ET AJUSTER
Épinglez ou bâtissez les coutures, ENDROIT CONTRE ENDROIT, en faisant coïncider les repères. Ajustez le vêtement avant de piquer les coutures principales.

PRESSAGE
Pressez les rentrés de couture ensemble; puis ouvrez-les au fer sauf indiqué différemment. Crantez-les si nécessaire de sorte qu'ils restent à plat.

GLOSSAIRE

Les termes techniques, imprimés en **CARACTÈRES GRAS** au cours de l'assemblage, sont expliqués ci-dessous.

SOUTENIR - Piquer sur la ligne de couture à grands points. Tirer sur les bouts du fil au moment d'ajuster.
NOTE : A la tête d'une manche, faire une deuxième rangée des grands points à 6 mm à l'opposé de la valeur de couture pour avoir du contrôle.

FINIR - Piquer à 6 mm du bord non fini et finir avec une des méthodes suivantes : (1) couper aux ciseaux à denteler OU (2) surfiler OU (3) replier le long de la piqûre et piquer près de la pliure OU (4) Finir à la surjeteuse.
FACULTATIF POUR LES OURLETS : Si désiré, poser un extra-fort (ruban bordure).

RENFORCER - Piquer à petits points sur la ligne de couture indiquée dans les instructions de couture.

POINTS COULÉS - Glisser l'aiguille dans le bord plié et faire un point au-dessous dans le vêtement, ne prenant qu'un seul fil.

SURPIQUER - En utilisant le pied presseur comme un guide, sur l'endroit, piquer à 6 mm du bord, de la couture ou d'une autre piqûre, ou surpiquer comme spécifié.

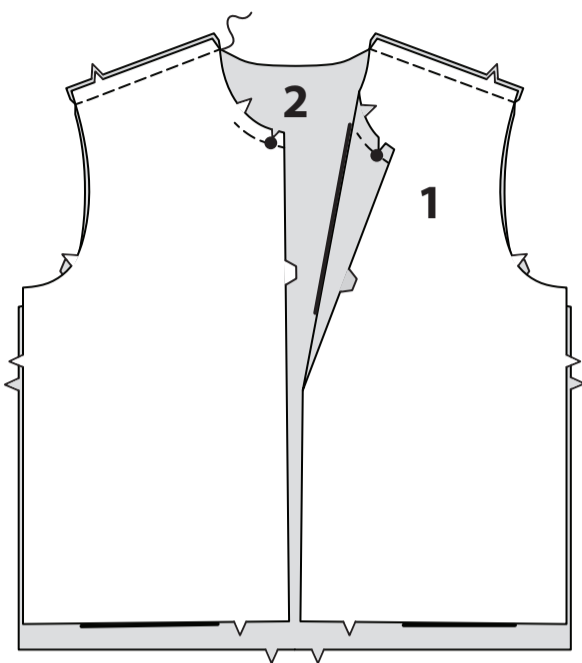
SOUS-PIQUER - Déplier la parementure ou au-dessous du vêtement ; piquer sur le rentré près de la couture.



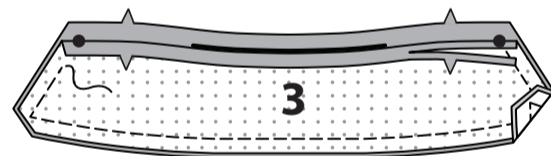
@juliancreates

Devant, dos et col

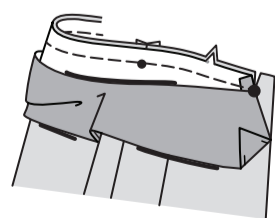
RENFORCEZ le DEVANT (1) sur le grand cercle. Crantez jusqu'au grand cercle en veillant à ne pas cranter à travers la piqûre.
ENDROIT CONTRE ENDROIT, piquez le devant et le DOS (2) sur les coutures d'épaule.



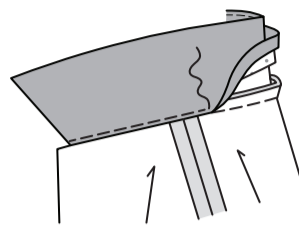
Rentrez au fer 1.5 cm sur le bord inférieur de la pièce entoilée du COL (3). Coupez à 6 mm.
ENDROIT CONTRE ENDROIT, piquez la parementure et le col en laissant ouvert le bord à encoche, ayant les bords non finis au même niveau. Égalisez la couture et biaisez les coins.



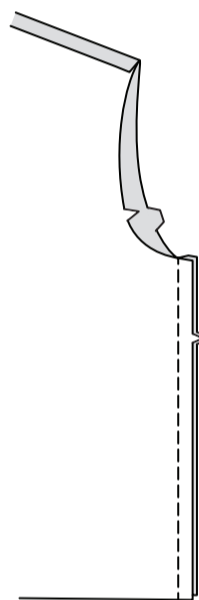
Retournez le col à l'ENDROIT. Pressez.
SOUS-PIQUEZ la parementure de col.
 Sur l'ENDROIT, épinglez le col sur le bord de l'encolure en faisant coïncider les grands cercles, en plaçant les petits cercles sur la couture d'épaule. Bâissez. Piquez, en maintenant libre le bord pressé du col. Égalisez.



Pressez la couture vers le col, en pressant le col vers l'extérieur.
 Épinglez le bord pressé du col par-dessus la couture en plaçant les épingles sur l'ENDROIT.
 Sur l'ENDROIT, piquez le col près de la couture, en prenant le bord pressé du col sur l'ENVERS.

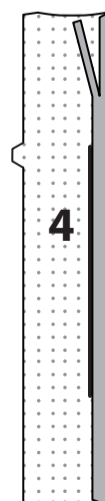


Piquez le devant et le dos sur les coutures latérales.

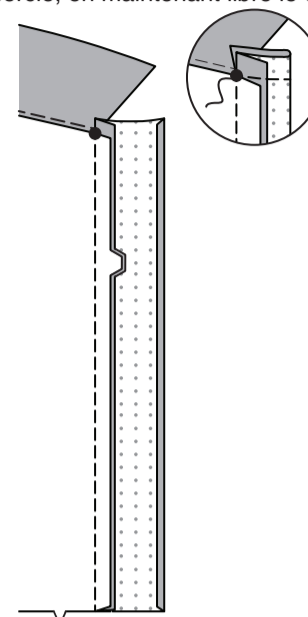


Patte de fermeture

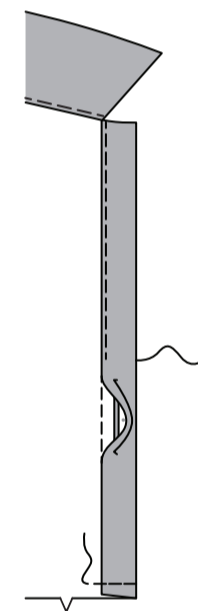
Rentrez au fer 1.5 cm sur le bord sans encoche de la PATTE DE FERMETURE (4). Coupez à 6 mm.



ENDROIT CONTRE ENDROIT, épinglez la patte sur les bords du devant, en faisant coïncider les encoches et les grands cercles. Piquez, en maintenant libre le col. Pressez la couture vers la patte, en la pressant vers l'extérieur. Retournez le bord supérieur de la patte vers l'EXTÉRIEUR, le long de la ligne de pliure. Piquez le bord supérieur, en arrêtant au grand cercle, en maintenant libre le col. Égalisez.

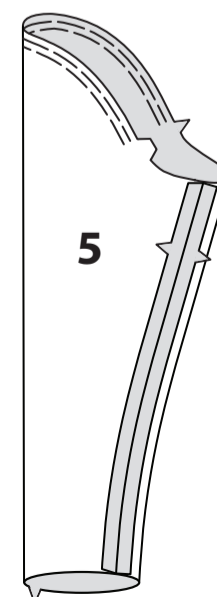


Retournez la patte vers l'INTÉRIEUR, le long de la ligne de pliure, en épingleant le bord pressé de la patte par-dessus la couture, en plaçant les épingles sur l'ENDROIT.
 Sur l'ENDROIT, piquez dans le sillon ou la rainure de la couture, en saisissant le bord pressé de la patte sur l'ENVERS. Bâissez ensemble les bords non finis.

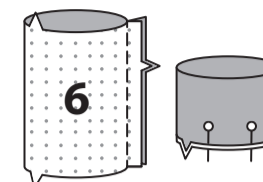


Manche

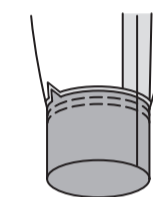
SOUTENEZ le bord supérieur de la MANCHE (5) entre les encoches.
 Piquez la couture de dessous de bras.



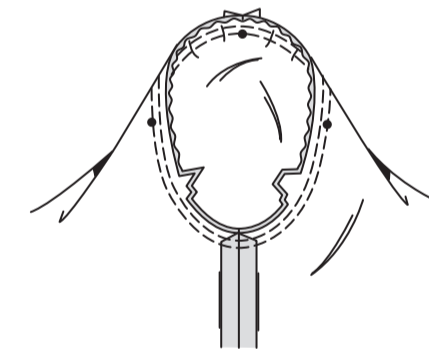
ENDROIT CONTRE ENDROIT, piquez les extrémités de la BANDE DE MANCHE (6) ensemble.
 Pliez la bande en deux dans le sens de la longueur sur la ligne de pliure, ayant les bords non finis au même niveau. Pressez. Épinglez.



Sur l'ENDROIT, épinglez la bande sur le bord inférieur de la manche, en faisant coïncider les coutures et ayant les bords non finis au même niveau. Piquez, en étirant la bande pour ajuster, puis piquez à 6 mm de la première piqûre à l'intérieur du rentré. Égalisez près de la seconde piqûre. Pressez la couture vers la manche, en pressant la bande vers l'extérieur.

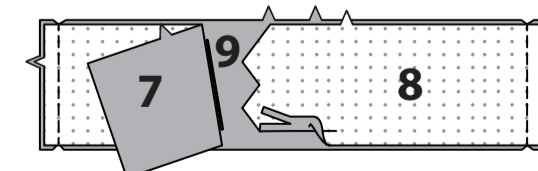


ENDROIT CONTRE ENDROIT, épinglez la manche sur le bord de l'emmanchure avec le petit cercle du milieu sur la couture d'épaule, en faisant coïncider les coutures de dessous de bras, les encoches et les petits cercles restants. Tirez sur le fil. Ajustez. Bâissez. Piquez, puis piquez à 3 mm de la première piqûre. Coupez la couture au-dessous des encoches près de la piqûre. Ne pressez que le rentré, en rétrécissant l'ampleur.



Bande inférieure

ENDROIT CONTRE ENDROIT, piquez la BANDE DEVANT DROIT (7) et la BANDE DEVANT GAUCHE (8) sur la BANDE DOS (9) sur les coutures latérales.
 Rentrez au fer 1.5 cm sur le bord sans encoche de la bande. Coupez à 6 mm.

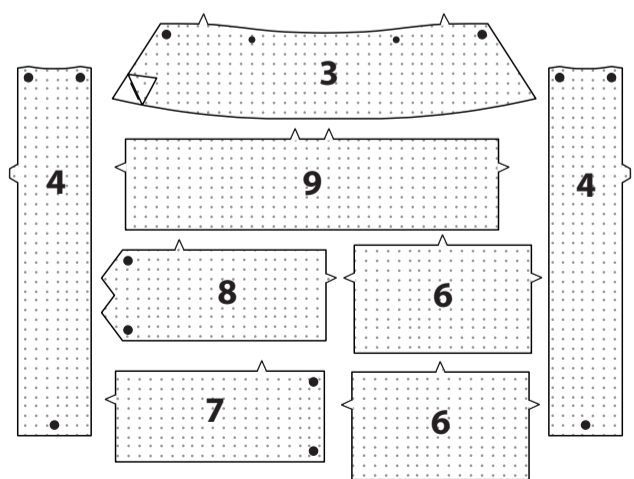


INSTRUCTIONS DE COUTURE

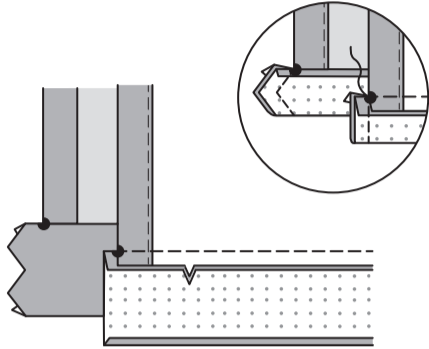
HAUT A

Entoilage

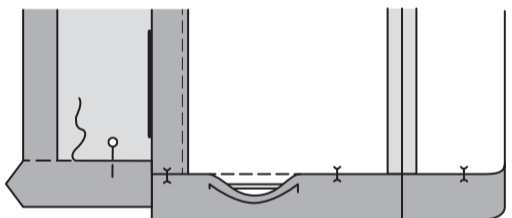
Épinglez l'ENTOILAGE sur l'envers de chaque pièce correspondante en tissu. Faites adhérer en suivant la notice d'utilisation.



ENDROIT CONTRE ENDROIT, épinglez la bande sur le bord inférieur du haut, en faisant coïncider les encoches et les grands cercles. Piquez entre les grands cercles. Pressez la couture vers la bande, en pressant la bande vers l'extérieur.
Retournez les extrémités de la bande vers l'EXTÉRIEUR, le long de la ligne de pliure. Pressez. Piquez les extrémités. Égalisez.

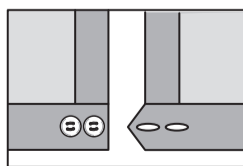


Retournez la bande vers l'INTÉRIEUR le long de la ligne de pliure, en épinglant le bord pressé par-dessus la couture, en plaçant les épingles sur l'ENDROIT.
Sur l'ENDROIT, piquez dans le sillon ou la rainure de la couture, en saisissant le bord pressé de la bande sur l'ENVERS.



Finition

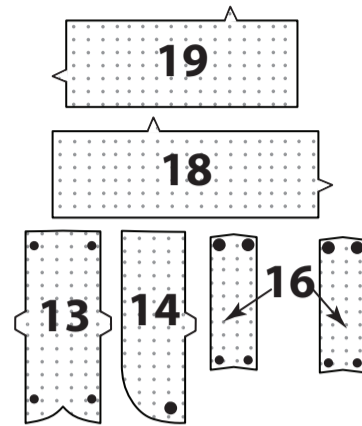
Faites les boutonnières sur les marques de la patte de fermeture devant GAUCHE.
Cousez les boutons sur les marques du devant DROIT.



Pantalon B

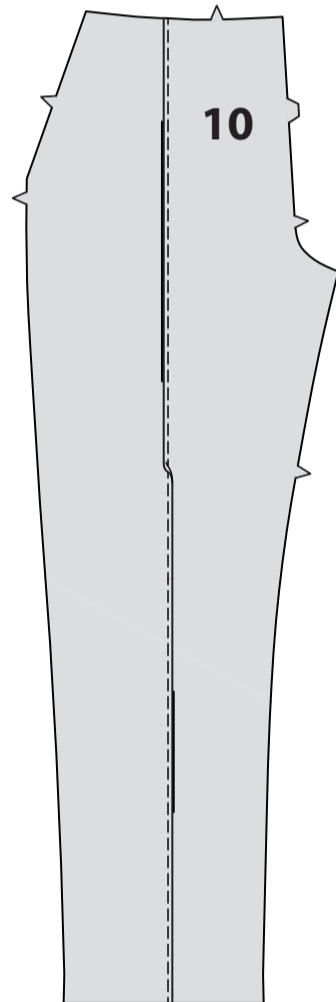
Entoilage

Épinglez l'ENTOILAGE sur l'envers de chaque pièce correspondante en tissu. Faites adhérer en suivant la notice d'utilisation.

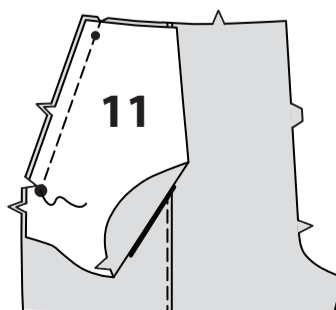


Devant et poches

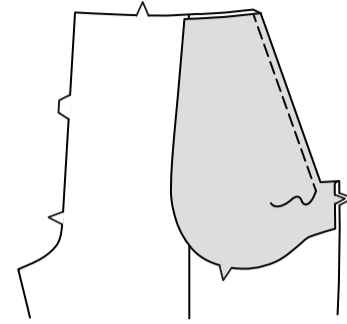
Pour faire les plis sur le DEVANT (10), pressez le devant le long de la ligne de pli, piquez à un peu moins de 3 mm du bord pressé. Pressez les plis à l'opposé du centre.



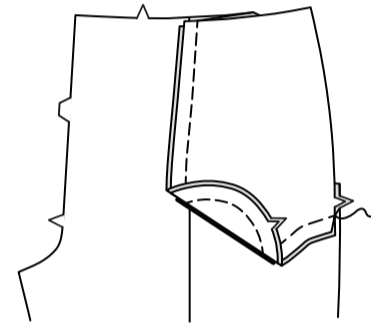
ENDROIT CONTRE ENDROIT et ayant les bords non finis au même niveau, épinglez la PAREMENTURE DE POCHE (11) sur le devant, en faisant coïncider les petits cercles et les grands cercles. Piquez en arrétant au grand cercle. Égalisez la couture.
Crantez vers la piqûre sur le grand cercle.



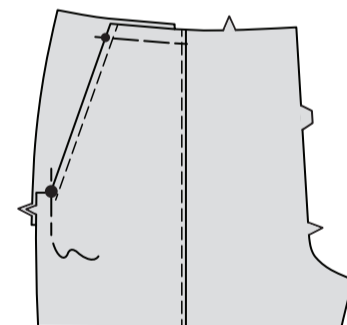
Retournez la parementure vers l'INTÉRIEUR ; pressez.
Sur l'ENDROIT, **SURPIQUEZ** près du bord fini.



Sur l'ENVERS, ENDROIT CONTRE ENDROIT, épinglez la POCHÉ (12) sur la parementure de poche, ayant les bords non finis au même niveau. Piquez le bord à encoche, comme illustré.

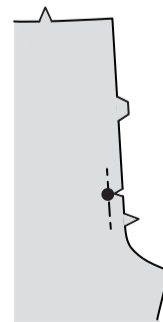


Sur l'ENDROIT, superposez le vêtement devant à la pièce de la poche et parementure, en faisant coïncider les petits cercles, ayant les bords non finis au même niveau ; épinglez. Bâtissez ensemble les bords du côté et supérieur.

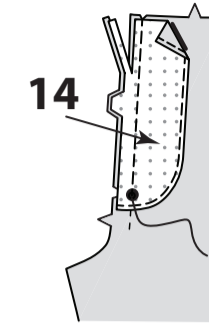


Braguette devant

RENFORCEZ les pièces du devant sur le grand cercle.
Crantez jusqu'aux grands cercles.

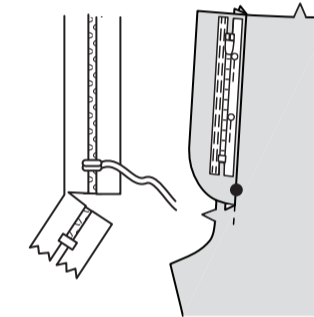


FINISSEZ le bord arrondi de la PAREMENTURE DE BRAGUETTE (14).
ENDROIT CONTRE ENDROIT, épinglez la braguette sur le devant GAUCHE, en faisant coïncider le grand cercle. Piquez au-dessus du grand cercle. Coupez la couture au-dessus du cran à 6 mm.

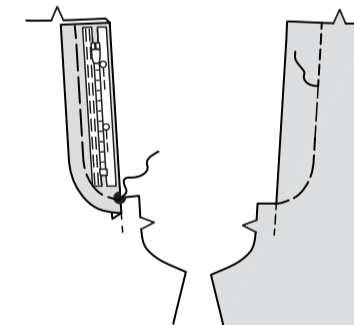


NOTE : Il peut être nécessaire de raccourcir la fermeture à glissière. Pour faire un nouvel arrêt de fermeture, placez la fermeture le long du bord de l'ouverture (avec la tirette à 6 mm au-dessous de la ligne de couture). Marquez l'emplacement du nouvel arrêt. Surfilez à travers les dents sur la marque. Coupez la fermeture à 20 mm au-dessous du nouvel arrêt.

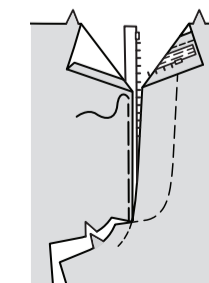
Ouvrez la braguette ; pressez la couture vers la braguette. Placez la fermeture fermée vers le bas par-dessus la parementure de braguette, en plaçant l'extrémité inférieure de la fermeture à 6 mm au-dessus du grand cercle et le ruban de la fermeture le long de la couture de braguette, comme illustré.
Piquez près de la fermeture sur le bord gauche du ruban de la fermeture et à 6 mm, en utilisant un pied à fermeture.



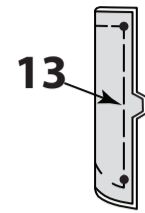
Pressez la braguette vers l'intérieur. Bâtissez la braguette sur place le long de la ligne de piqûre. Sur l'endroit, **SURPIQUEZ** le long du fil.



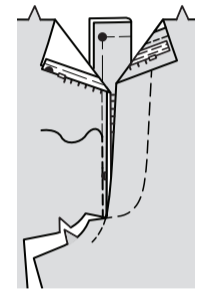
Rentrez au fer 1 cm sur le devant DROIT, au-dessus du cran renforcé.
Ouvrez la fermeture à glissière.
Épinglez le devant droit par-dessus le ruban de la fermeture, près des dents. Bâtissez.
NOTE : Le devant gauche se superposera 6 mm à la droite et les grands cercles coïncideront.



Pliez la BRAGUETTE DROITE (13) en deux dans le sens de la longueur, ENVERS CONTRE ENVERS, ayant les bords non finis au même niveau. Bâtissez à la machine les bords non finis. Pressez. **FINISSEZ** le bord à encoche si vous préférez.

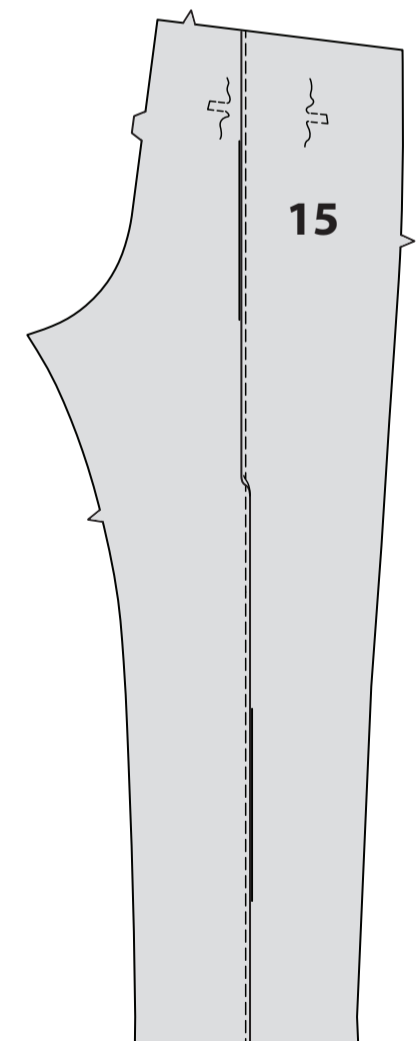


Bâtissez le bord du devant droit 1.5 cm au bord à encoche de la braguette, ayant les bords supérieurs au même niveau, en faisant coïncider les petits cercles. **SURPIQUEZ** à travers toute l'épaisseur, en utilisant un pied à fermeture.

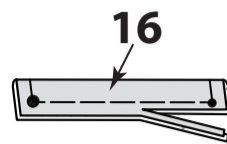


Dos et poche passepoilée

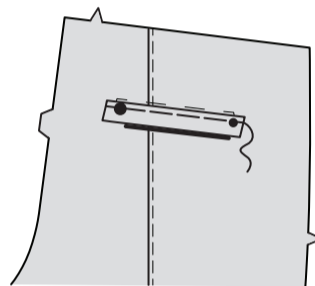
Faites les plis sur le DOS (15) comme décrit pour le devant.
RENFORCEZ le dos le long des coins des lignes de piqûre, en pivotant aux petits cercles, comme illustré.



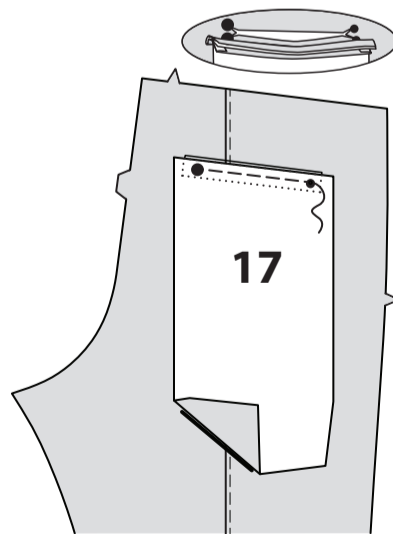
Envers contre envers, pliez les pièces de la BORDURE (16) sur la ligne de pliure. Bâissez ensemble les bords non finis. Coupez les rentrés sur les longs bords à un peu moins de 6 mm.



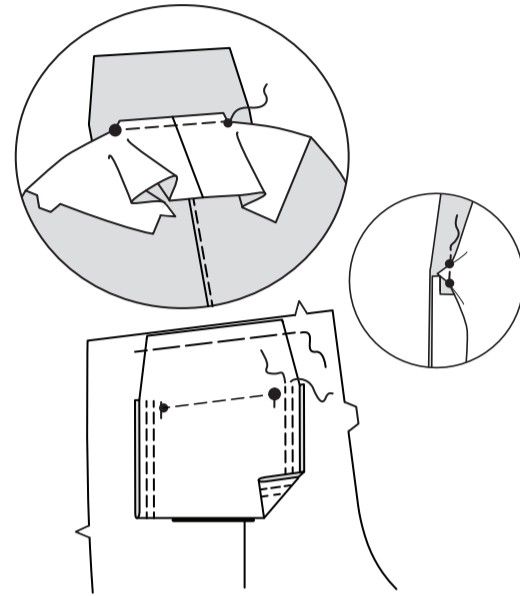
Épinglez la bordure sur le dos, en plaçant la ligne de couture le long de la ligne de piqûre inférieure. Bâissez.



Endroit contre endroit, épinglez l'extrémité droite de la POCHE DOS (17) sur le dos le long de la ligne de piqûre inférieure, en faisant coïncider les symboles. Piquez sur la ligne de piqûre entre le petit cercle et le grand cercle. Faites une entaille sur la ligne continue, en crantant en diagonale jusqu'aux cercles, en veillant à ne pas couper la bordure.

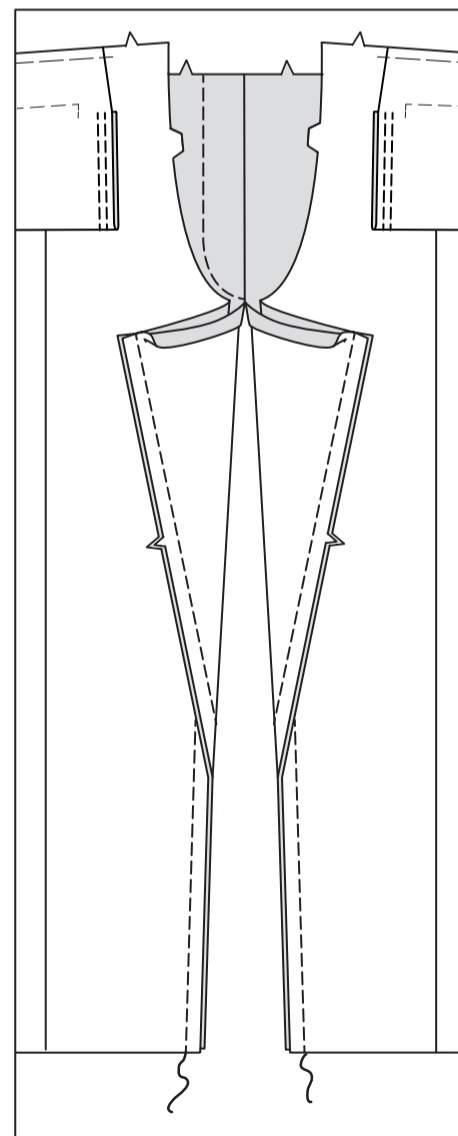


Retournez la poche et les extrémités triangulaires vers l'intérieur. Pressez. Endroit contre endroit, pliez la poche dos sur la ligne de pliure, ayant les bords non finis au même niveau sur les côtés, en faisant coïncider les lignes de piqûre et les symboles. Piquez sur la ligne de piqûre entre le petit cercle et le grand cercle, en maintenant libre le dos. Cousez ensemble les coins crantés et les extrémités de la bordure, comme illustré. Piquez ensemble les bords de la poche, en maintenant le dos libre, puis piquez à 6 mm sur le rentré, comme illustré. Épinglez la poche dos et le dos sur le bord supérieur ; bâissez ensemble les bords non finis.

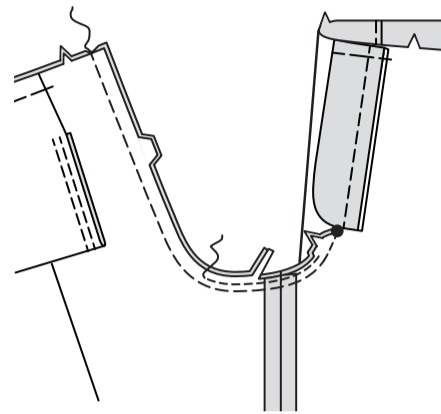


Coutures latérales et d'intérieur de la jambe

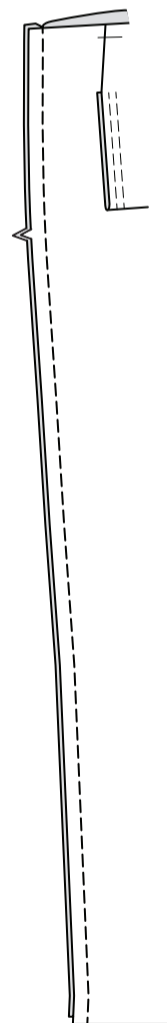
Piquez le devant et le dos ensemble sur les coutures intérieures de la jambe, en étendant le dos pour ajuster le devant entre le bord supérieur et l'encoche.



Piquez le reste de la couture d'entrejambe jusqu'au grand cercle sur le devant, puis piquez à 1 cm à l'opposé du rentré le long de la courbe, comme illustré. Égalisez près de la seconde piqûre.



Piquez le devant et le dos sur les coutures latérales.

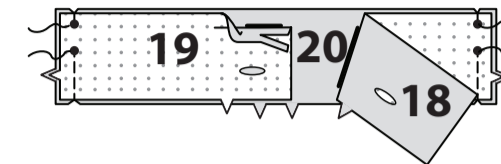


Ceinture

ENDROIT CONTRE ENDROIT, piquez la CEINTURE DEVANT DROIT (18) et la CEINTURE DEVANT GAUCHE (19) sur chaque côté de la COULISSE DOS (20), en faisant coïncider les encoches, en laissant une ouverture entre les petits cercles.

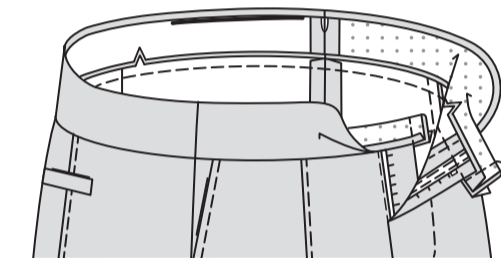
Rentrez au fer 1.5 cm sur le long bord sans encoche de la ceinture ; coupez à 6 mm.

Faites les boutonnières sur les marques de la ceinture devant.



ENDROIT CONTRE ENDROIT, épinglez la bande sur le bord supérieur du pantalon, en faisant coïncider les milieux et les coutures et les coutures latérales. Bâissez. Piquez. Égalisez la couture ; pressez vers la bande.

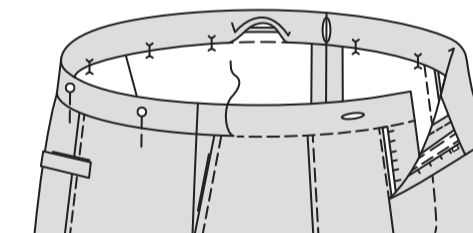
Pliez les extrémités de la bande vers l'EXTÉRIEUR sur la ligne de pliure. Piquez les extrémités. Égalisez les coutures et biaisez les coins.



Retournez la bande vers l'INTÉRIEUR ; pressez.

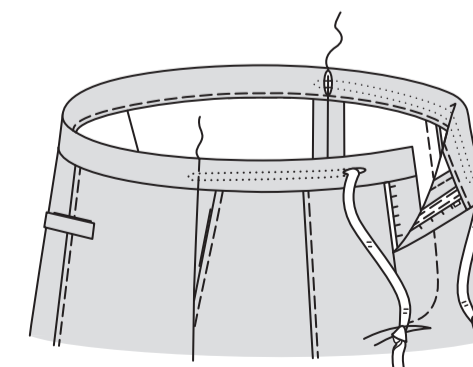
Épinglez le bord pressé de la ceinture par-dessus la couture, en plaçant les épingles sur l'ENDROIT.

Sur l'ENDROIT, piquez la bande près de la couture, en saisissant le bord pressé sur l'ENVERS.



Coupez deux morceaux de cordon, chacun de la longueur de la ceinture devant, plus 26 cm.

Attachez une épingle de sûreté sur un bout du cordon. Enfilez à travers l'ouverture de la coulisse. Tirez sur le bout libre du cordon à travers la boutonnière du devant, ayant le bout du cordon étendu 1.3 cm au-delà de la couture latérale. Bâissez dans le sillon ou la rainure des coutures latérales, en veillant à ne pas prendre le bord de l'ouverture de la coulisse dans le bâti. Nouez le bout lâche du cordon.



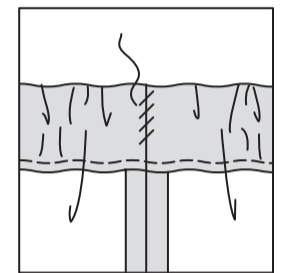
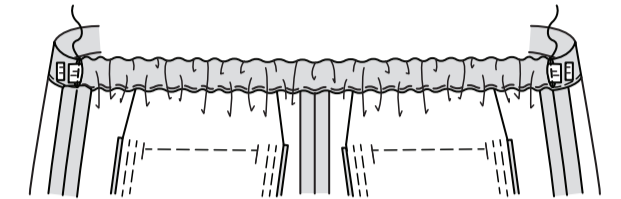
Coupez un morceau d'élastique de la longueur du GUIDE POUR ÉLASTIQUE (21). Attachez une épingle de sûreté sur un bout de l'élastique.

Enfilez l'élastique dans l'ouverture de la coulisse dos, ayant les bouts de l'élastique étendus 1.5 cm au-delà du rentré, comme illustré.

Piquez à travers les bouts de l'élastique, dans le sillon ou la rainure de chaque couture latérale, en prenant le cordon de coulisse.

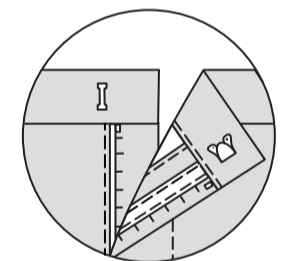
Pour réduire la grosseur du rentré, tirez sur le bout de l'élastique et égalisez près de la piqûre.

Cousez les coutures latérales fermées aux POINTS COULÉS.



Finition

Superposez les extrémités de la bande ; fermez avec un crochet pour pantalon.



Relevez un ourlet au fer sur le bord inférieur du pantalon.

Rentrez au fer 6 mm sur le bord non fini.

Piquez près du bord intérieur pressé.

