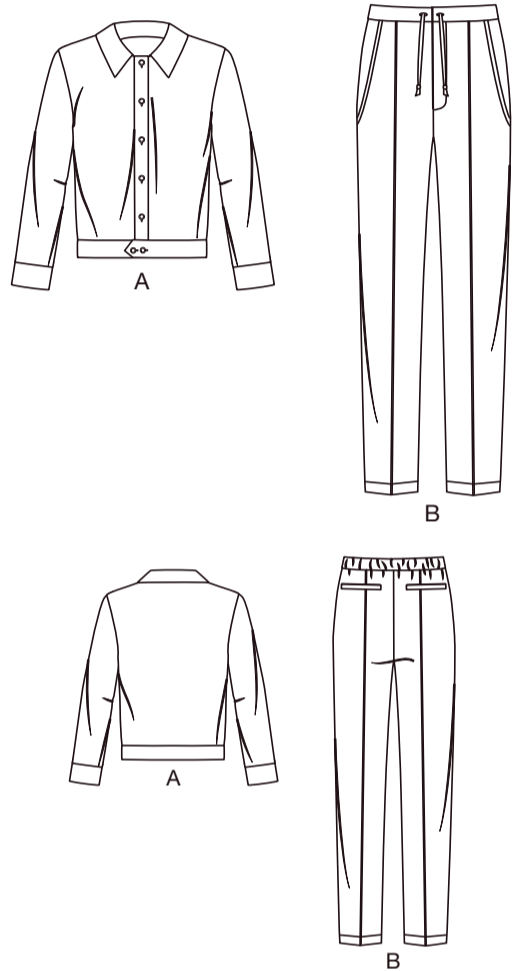
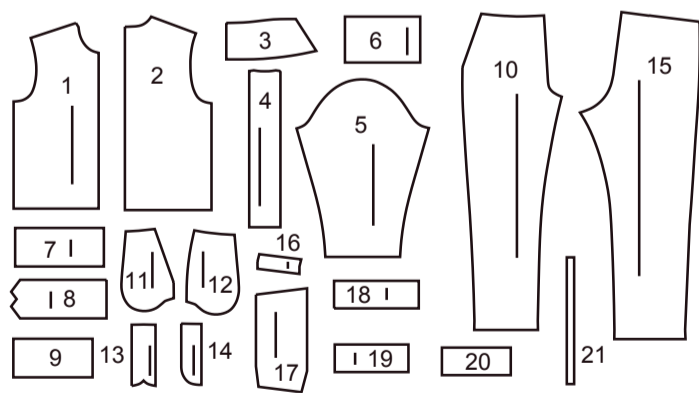


@juliancreates

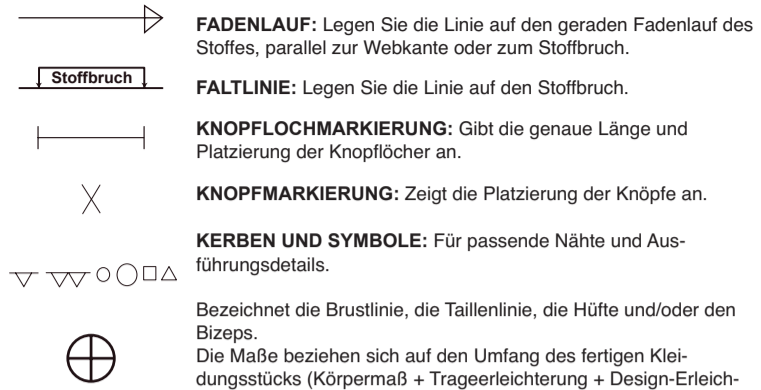


21 SCHNITTEILE



- 1 VORDERTEIL A
- 2 RÜCKENTEIL - A
- 3 KRAGEN - A
- 4 KNOPFLEISTE - A
- 5 ÄRMEL - A
- 6 ÄRMELBAND - A
- 7 RECHTES VORD. BAND - A
- 8 LINKES VORD. BAND - A
- 9 RÜCKW. BAND - A
- 10 VORDERTEIL - B
- 11 RÜCKW. BESATZ - B
- 12 TASCHEN - B
- 13 RECHTER HOSENSCHLITZ - B
- 14 BESATZ DES HOSENSCHLITZES - B
- 15 RÜCKENTEIL - B
- 16 PASPELSTREIFEN - B
- 17 RÜCKW. TASCHEN - B
- 18 RECHTER VORD. TAILLENBUND - B
- 19 LINKER VORD. TAILLENBUND - B
- 20 RÜCKW. TUNNEL - B
- 21 FÜHRUNG FÜR GUMMIBAND

MUSTERMARKIERUNGEN



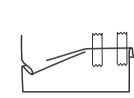
Bezeichnet die Brustlinie, die Taillinie, die Hüfte und/oder den Bizeps. Die Maße beziehen sich auf den Umfang des fertigen Kleidungsstücks (Körpermaß + Trageerleichterung + Design-Erleichterung). Passen Sie das Schnittmuster bei Bedarf an. Die Maße schließen Falten, Biesen, Abnäher und Nahtzugaben aus.

NAHTZUGABE: 1.5 cm enthalten, sofern nicht anders angegeben, aber nicht auf dem Gewebe aufgedruckt.

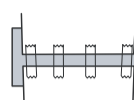
GEGEBENFALLS ANPASSEN

Verlängern oder verkürzen Sie an den Anpassungslinien (=) oder an den auf dem Muster angegebenen Stellen. Wenn eine größere Länge hinzugefügt wird, müssen Sie eventuell zusätzlichen Stoff kaufen.

ZUM VERKÜRZEN: Falten Sie entlang der Anpassungslinie. Machen Sie eine Falte mit der Hälfte der benötigten Menge. Aufkleben.



ZUM VERLÄNGERN: Schneiden Sie zwischen den Anpassungslinien. Verteilen Sie den Betrag nach Bedarf, halten Sie die Kanten parallel. Kleben Sie über das Papier.



Wenn die Änderungslinien nicht auf dem Gewebe liegen, verlängern oder kürzen Sie an der unteren Kante.

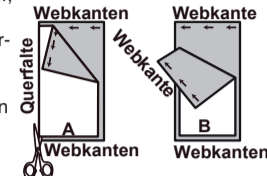
SCHRUMPFEN Sie den **STOFF**, wenn er nicht als vorgeschrumpt gekennzeichnet ist. Drücken Sie.

KREISEN Sie die **ZEICHNUNG** für Modell, Größe, Stoffbreite.

Verwenden Sie das Auflageplan **MIT STRICHRICHTUNG** für Stoffe mit Einwegmustern, Strichrichtung, Flor oder Oberflächenschattierung. Da die meisten Maschenwaren Oberflächenschattierungen aufweisen, wird ein Auflageplan mit Strichrichtung verwendet.

Für **DOPPELTE DICKE (MIT STOFFBRUCH)** - falten Sie den Stoff rechts auf rechts.

* **DOPPELTE DICKE (OHNE STOFFBRUCH)** - Für Stoffe mit Strichrichtung falten Sie den Stoff quer, rechts auf rechts. Markieren Sie wie gezeigt. Schneiden Sie entlang der Querfalte des Stoffes (A). Drehen Sie die obere Lage um 180°, so dass die Pfeile in die gleiche Richtung zeigen, und legen Sie über die untere Lage, rechts auf rechts (B).



Für **EINZELNE DICKE** - legen Sie den Stoff mit der rechten Seite nach oben. (Für Pelzflor-Stoffe legen Sie die Florseite nach unten.)

★ Schneiden Sie zuerst die anderen Teile aus, so dass genügend Stoff zum Zuschneiden dieses Teils vorhanden ist. Öffnen Sie den Stoff. Schneiden Sie bei "Schnitt 1"-Teilen das Teil einmal auf einer einzelnen Dicke mit der Stoffseite nach oben auf der rechten Seite des Stoffes zu.

Das Schnittmuster kann Schnittlinien für mehrere Größen enthalten. Wählen Sie die richtige Schnittlinie oder die Schnittmusterlinie für Ihre Größe aus.

Legen Sie vor dem **SCHNEIDEN** alle Teile entsprechend dem Auflageplan auf den Stoff. Stecken Sie. (Die **Auflagepläne** zeigen die ungefähre Position der Schnittmusterstücke; die Position kann je nach Schnittmustergröße variieren.) Schneiden Sie **GENAU** aus, indem Sie die Kerben nach außen schneiden.

Bevor Sie das Schnittmuster entfernen, **ÜBERTRAGEN SIE DIE MARKIERUNGEN** und Konstruktionslinien auf die linke Seite des Stoffes, indem Sie die Methode mit Nadel und Kreidestift oder Pauspapier und Schneiderrad verwenden. Markierungen, die auf der rechten Seite des Stoffes benötigt werden, sollten Faden nachgezeichnet werden.

HINWEIS: Kästchen mit gestrichelten Linien (a1 bis c1) in den Auflageplänen stellen Teile dar, die nach den angegebenen Maßen geschnitten wurden.

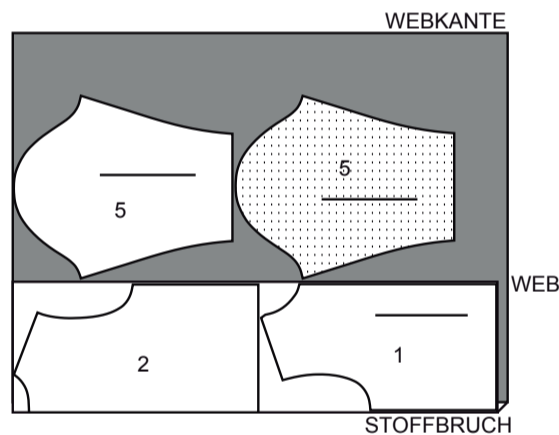
ZUSCHNITTPLÄNE

RECHTE MUSTERSEITE	LINKE MUSTERSEITE	RECHTE STOFFSEITE	LINKE STOFFSEITE

TOP A

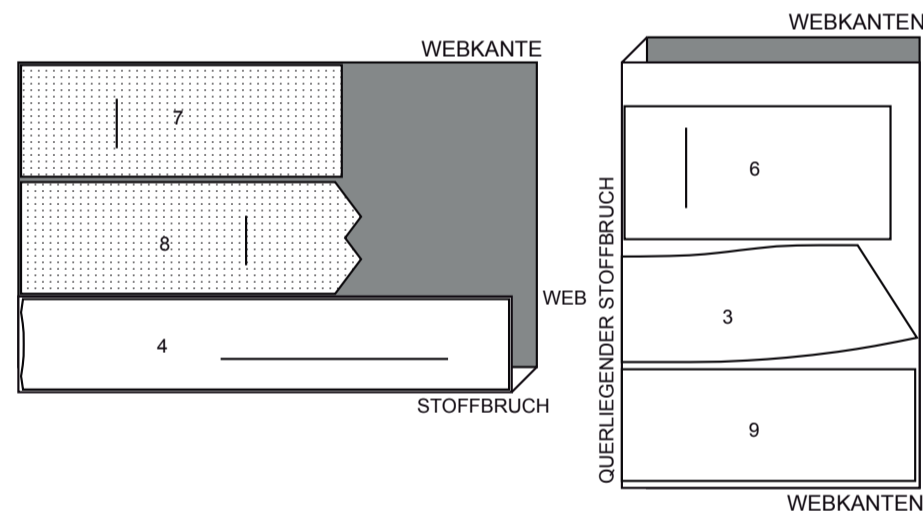
Teile: 1,2,5

150 cm
mit Strichrichtung
alle Größen



EINLAGE A (VORDERTEIL, RÜCKENTEIL UND ÄRMELBAND, KRAGEN, KNOPFLEISTE)

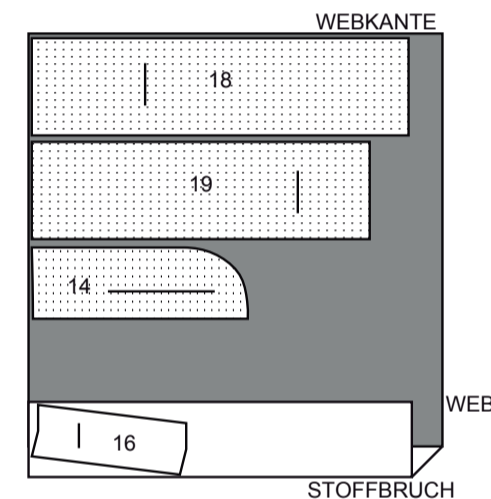
Teile: 3,4,6,7,8,9
51 cm
alle Größen



EINLAGE B (TAILLENBUND, PASPELSTREIFEN, BESATZ DES HOSENSCHLITZES)

Teile: 14,16,18,19

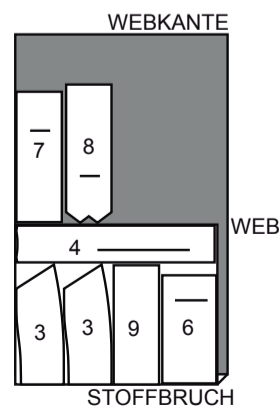
51 cm
alle Größen



KONTRAST A (VORDERTEIL, RÜCKENTEIL UND ÄRMELBÄNDER, KRAGEN, KNOPFLEISTE)

Teile: 3,4,6,7,8,9

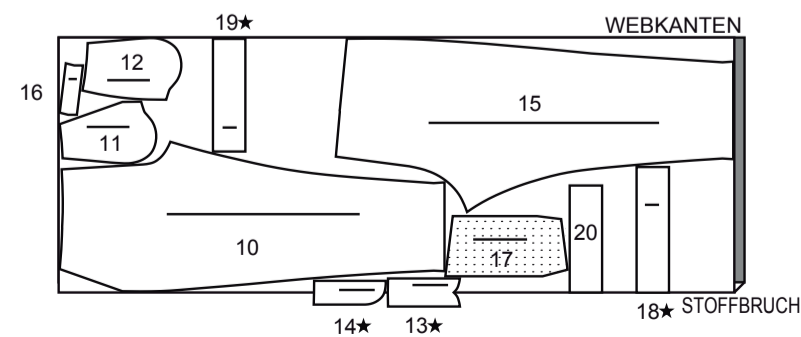
150 cm
mit Strichrichtung
alle Größen



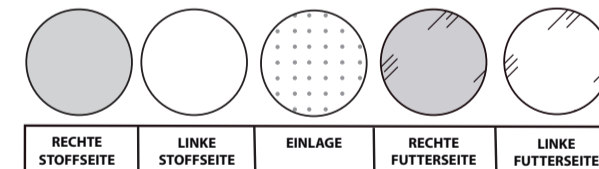
HOSE B

Teile: 10,11, 12,13, 14,15, 16,17, 18,19, 20

150 cm
mit Strichrichtung
alle Größen

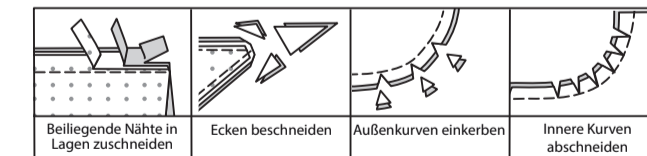


**NÄHINFORMATIONEN
STOFFSCHLÜSSEL**



NAHTZUGABEN

Es sind 1.5 cm Nahtzugaben im Schnittmuster berücksichtigt, sofern nicht anders angegeben.



STECKEN UND ANPASSEN

Stecken oder heften Sie die Nähte, **RECHTS AUF RECHTS**, mit passenden Einkerbungen. Passen Sie das Kleidungsstück an, bevor Sie die Hauptnähte nähen.

BÜGELN

Bügeln Sie die Nahtzugaben flach; öffnen Sie sie dann, sofern nicht anders angegeben. Stecken Sie wo nötig, damit sie flach liegen.

GLOSSAR

Nähbegriffe, die in der Nähanleitung in **FETTDRUCK** erscheinen, werden im Folgenden erklärt.

EINHALTEN - Nähen Sie entlang der Nahtlinie mit langen Maschinenstichen. Ziehen Sie die Fadenenden beim Anpassen an die Passform.

HINWEIS: Machen Sie bei Schulteransätzen eine zweite Reihe langer Maschinenstiche in 6 mm Abstand von der Nahtzugabe, um mehr Kontrolle zu haben.

VERSÄUBERN - Nähen Sie 6 mm von der Schnittkante entfernt und versäubern Sie mit einer der folgenden Methoden ab: (1) mit Hilfe einer Zickzackschere ODER (2) mit Overlockstichen ODER (3) entlang der Steppnaht wenden und dicht an der Falte nähen ODER (4) mit Hilfe einer Overlock-Maschine.

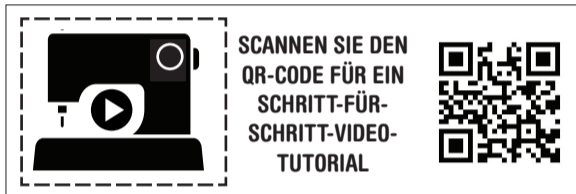
OPTIONAL FÜR SÄUME: Bringen Sie ein Nahtbindeband an.

VERSTÄRKEN - Mit kleinen Maschinenstichen entlang der Nahtlinie nähen, wie in der Nähanleitung angegeben.

SÄUMEN - Nadel durch eine gefaltete Kante schieben, dann einen Faden des darunter liegenden Stoffes aufnehmen.

ABSTEPHEN - Nähen Sie auf der Außenseite 6 mm von der Kante, der Naht oder der vorherigen Naht entfernt, wobei Sie den Nähfuß als Führung verwenden, oder nähen Sie an den in der Anleitung angegebenen Stellen.

UNTERSTEPHEN - Öffnen Sie den Besatz oder die Unterseite des Kleidungsstücks; nähen Sie auf der Nahtzugabe dicht an der Naht.



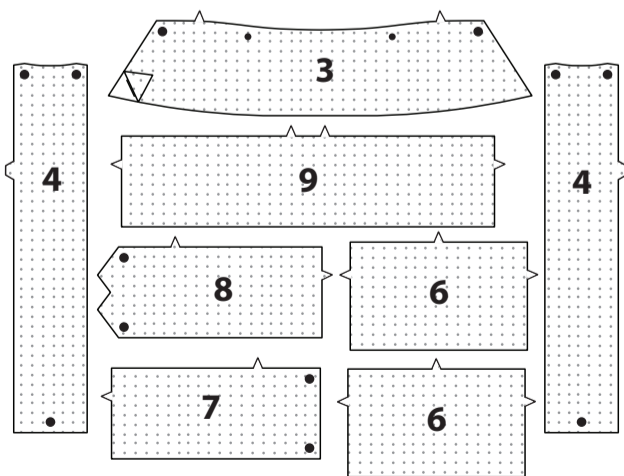
@juliancreates

NÄHANLEITUNGEN

TOP A

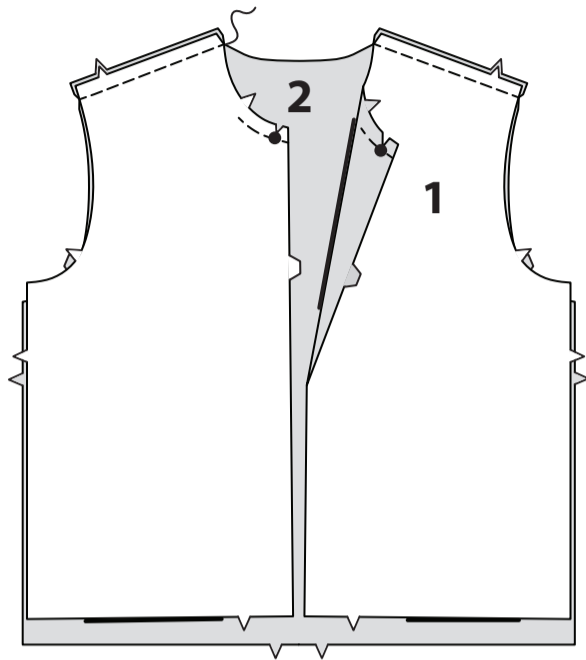
Einlage

Stecken Sie die **EINLAGE** auf die linke Seite jedes passenden Stoffabschnitts. Bügeln Sie gemäß den Anweisungen des Herstellers.

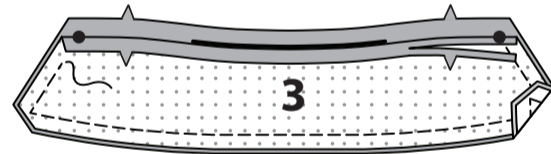


Vorderteil, Rückenteil und Kragen

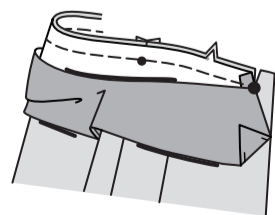
VERSTÄRKEN Sie das **VORDERTEIL** (1) am großen Punkt. Schneiden Sie an den großen Punkt ein, achten Sie darauf, dass Sie nicht durch die Naht einschneiden. Nähen Sie **RECHTS AUF RECHTS** das Vorderteil an den Schulternähten auf das Rückenteil.



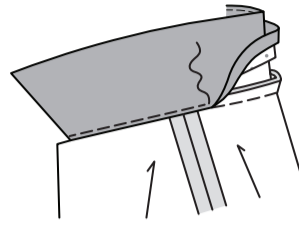
Bügeln Sie, bügeln Sie unter 1.5 cm an der Unterkante des mit Einlage versehenen **KRAGENABSCHNITTS** (3). Beschneiden Sie auf 6 mm. **RECHTS AUF RECHTS** nähen Sie den Besatz an den Kragen lassen Sie dabei die gekerbten Kanten offen, sodass die Schnittkanten bündig abschließen. Beschneiden Sie die Naht und die Ecken.



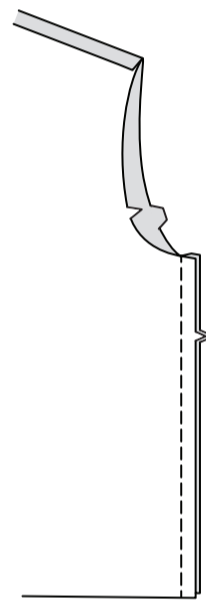
Drehen Sie den Kragen **RECHTS** herum. Bügeln Sie. **STEPHEN** Sie den Kragenbesatz **UNTER**. Auf der **AUSSENSEITE** den Kragen an der Halskante mit den großen Punkten feststecken, die kleinen Punkte an der Schulternaht platzieren. Heften. Nähen Sie, halten Sie dabei die gebügelte Kragenkante frei. Beschneiden.



Bügeln Sie die Naht zum Kragen hin und drücken Sie den Kragen nach außen. Stecken Sie die gebügelte Kragenkante über die Naht und platzieren Sie die Stecknadeln auf der **AUSSENSEITE**. Auf der **AUSSENSEITE** den Kragen dicht an der Naht steppen, dabei die gebügelte Kragenkante auf der **INNENSEITE** einrasten lassen.

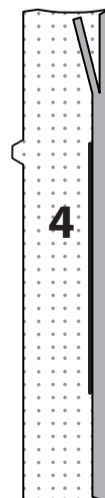


Nähen Sie an den Seitennähten das Vorderteil an das Rückenteil.

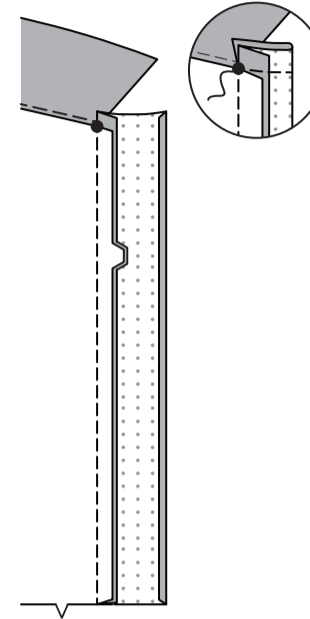


Knopfleiste

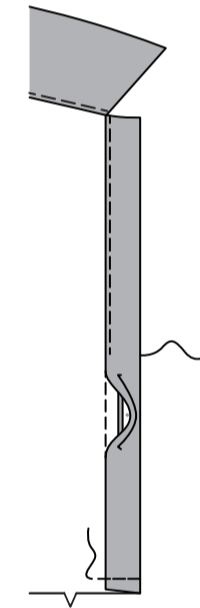
Bügeln Sie unter 1.5 cm an der nicht eingekerbten Kante der **KNOPFLEISTE** (4). Beschneiden Sie auf 6 mm.



Stecken Sie die Knopfleiste **RECHTS AUF RECHTS** an die Vorderkanten, wobei die Kerben und großen Punkte übereinstimmen. Nähen Sie, lassen Sie dabei den Kragen frei. Bügeln Sie die Naht zur Knopfleiste hin und drücken Sie die Knopfleiste nach außen. Wenden Sie die Oberkante der Knopfleiste entlang der Falllinie nach **AUSSEN**. Nähen Sie die obere Kante, die am großen Punkt endet, und lassen Sie dabei den Kragen frei. Beschneiden.

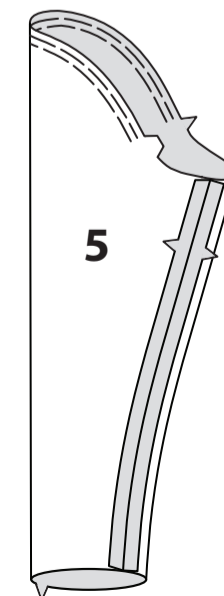


Drehen Sie die Knopfleiste auf die **INNENSEITE**, entlang der Falllinie, und stecken Sie die gebügelte Kante der Knopfleiste über die Naht, indem Sie die Stecknadeln auf die **AUSSENSEITE** stecken. Nähen Sie auf der **AUSSENSEITE** in den Graben oder die Rille der Naht, wobei Sie die gebügelte Kante der Knopfleiste auf der **INNENSEITE** erfassen lassen. Heften Sie die Schnittkanten zusammen.

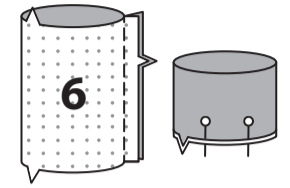


Ärmel

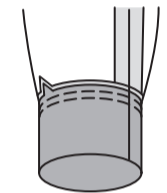
HALTEN Sie die obere Kante des **ÄRMELS** (5) zwischen den Kerben **EIN**. Unterarmnaht nähen.



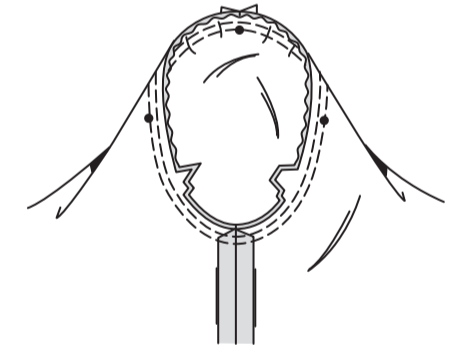
RECHTS AUF RECHTS nähen Sie die Enden des **ÄRMELBANDES** (6) zusammen. Falten Sie das Band der Länge nach entlang der Falllinie zur Hälfte, die Schnittkanten bleiben dabei gleich. Bügeln Sie. Stecken.



Stecken Sie das Band auf der **AUSSENSEITE** an die untere Kante des Ärmels, wobei die Nähte übereinstimmen und die Schnittkanten gerade sind. Nähen Sie, dehnen Sie dabei das Band, damit es passt. Nähen Sie innerhalb der Nahtzugabe noch einmal 6 mm von der ersten Naht entfernt. Beschneiden Sie dicht an der zweiten Naht. Bügeln Sie die Naht zum Ärmel hin und drücken Sie das Band nach außen.

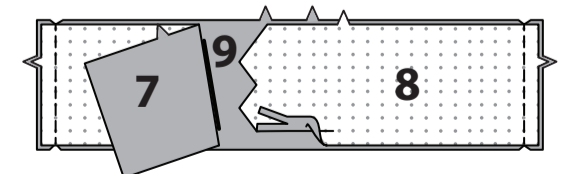


Stecken Sie den Ärmel mit dem mittleren kleinen Punkt an der Schulternaht **RECHTS AUF RECHTS** an die Armlochante, passend zu den Unterarmnähten, Kerben und den restlichen kleinen Punkten. Ziehen Sie die Einhaltenstischen auf. Passen Sie es an. Heften. Nähen Sie. Nähen Sie erneut 3 mm von der ersten Naht entfernt. Beschneiden Sie die Naht unterhalb der Kerben dicht an der Naht. Bügeln Sie nur die Nahtzugabe, schrumpfen Sie die Mehrweite heraus.

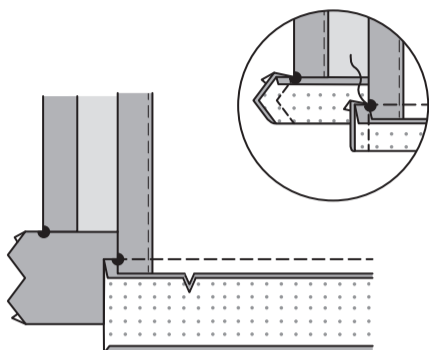


Unteres Band

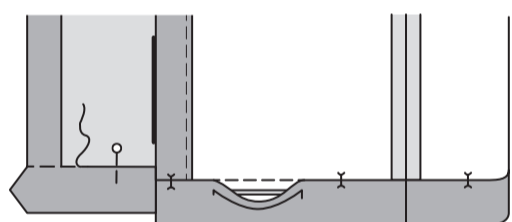
Nähen Sie **RECHTS AUF RECHTS** das **RECHTE VORD. BAND** (7) an den Seitennähten auf das **LINKE RÜCKW. BAND** (9). Bügeln Sie unter 1.5 cm an der ungekerbten Kante des Bandes. Beschneiden Sie auf 6 mm.



Stecken Sie das Band **RECHTS AUF RECHTS** auf die untere Kante des Vorderkanten, wobei die Kerben und großen Punkte übereinstimmen. Nähen Sie die Naht zwischen den großen Punkten. Bügeln Sie die Naht zum Band hin und drücken Sie das Band nach außen. Drehen Sie die Enden des Bandes entlang der Falllinie nach außen. Bügeln Sie. Nähen Sie die Enden. Beschneiden.

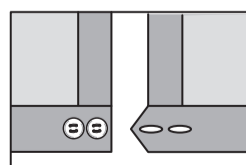


Drehen Sie das Band entlang der Falllinie auf die **INNENSEITE**, heften Sie die gebügelte Kante über die Naht und platzieren Sie die Stecknadeln auf der **AUSSENSEITE**. Nähen Sie auf der **AUSSENSEITE** in den Graben oder die Rille der Naht, wobei Sie die gebügelte Kante des Bandes auf der **INNENSEITE** einfassen lassen.



Abschluss

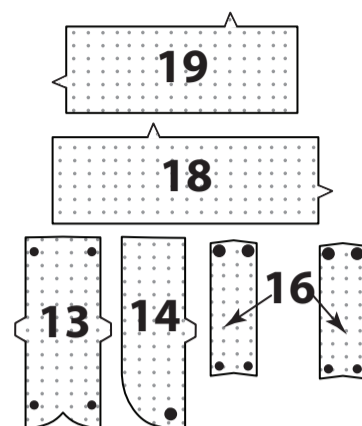
Bringen Sie Knopflöcher in der **LINKEN** vorderen Knopfleiste an den Markierungen an. Nähen Sie Knöpfe an den Markierungen am **RECHTEN** Vorderteil.



HOSE B

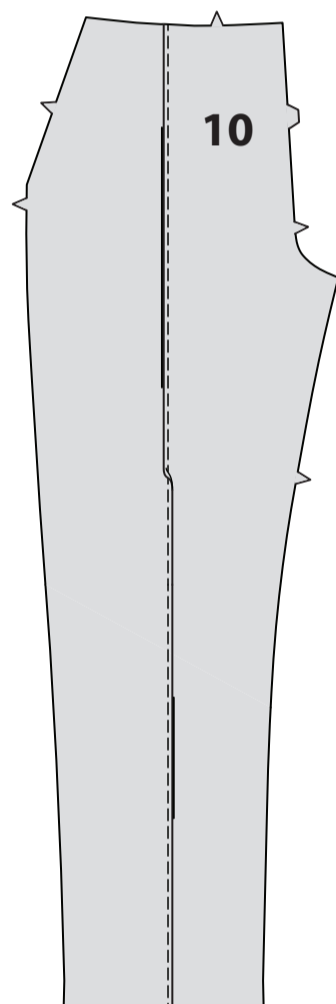
Einlage

Stecken Sie die **EINLAGE** auf die linke Seite jedes passenden Stoffabschnitts. Bügeln Sie gemäß den Anweisungen des Herstellers.

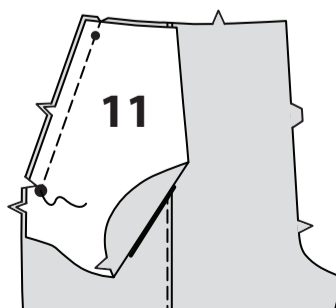


Vorderteil und Taschen

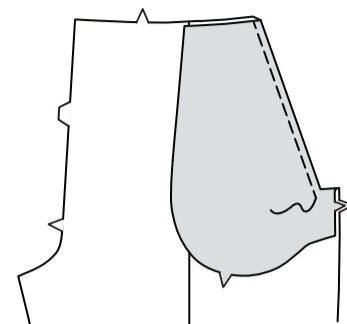
Für Biesen im **VORDERTEIL** (10) bügeln Sie das Vorderteil entlang der Bieselinie und nähen Sie knapp 3 mm von der gebügelten Kante entfernt. Bügeln Sie die Biesen von der Mitte weg.



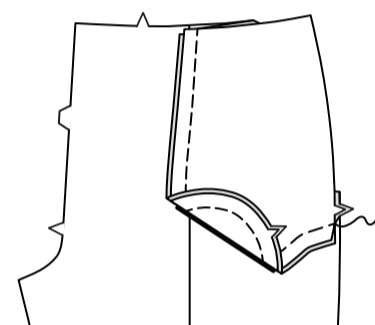
Stecken Sie den **TASCHENBESATZ** (11) **RECHTS AUF RECHTS** und mit und mit geraden Kanten auf das Vorderteil, wobei die kleinen und großen Punkte übereinstimmen. Nähen Sie bis zum großen Punkt. Beschneiden Sie die Naht. Schneiden Sie zur Naht am großen Punkt ein.



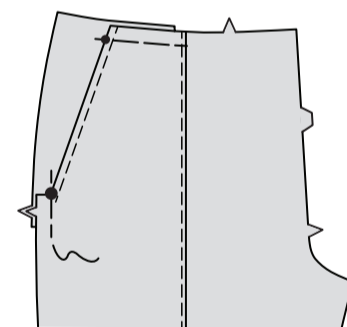
Wenden Sie den Besatz auf **INNEN**; bügeln Sie. Auf der **AUSSENSEITE** **STEPHEN** Sie dicht an der fertigen Kante **AB**.



Stecken Sie die **TASCHE** (12) auf der **INNENSEITE** **RECHTS AUF RECHTS** auf den Taschenbesatz, die Schnittkanten sind gerade. Nähen Sie die gekerbte Kante wie gezeigt.

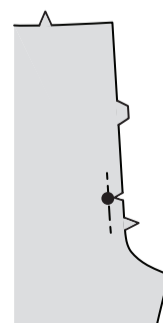


Legen Sie auf der **AUSSENSEITE** das Vorderteil des Kleidungsstücks über die Tasche und den Besatz, wobei die kleinen Punkte übereinstimmen und die Schnittkanten gleichmäßig sind; stecken. Heften Sie die Seiten- und Oberkanten zusammen.

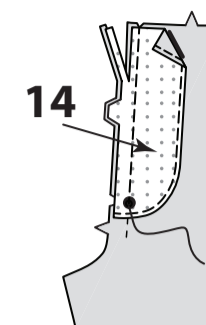


Vorderer Hosenschlitz

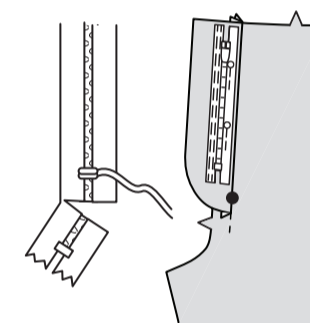
VERSTÄRKEN Sie die Vorderteile am großen Punkt. Schneiden Sie zu den großen Punkten ein.



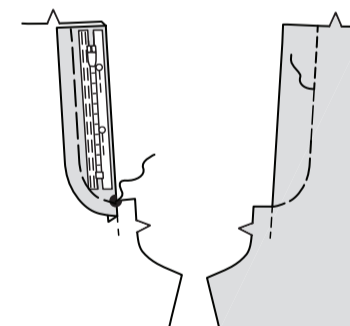
VERSÄUBERN Sie die gebogene Kante des **BESATZES DES HOSENSCHLITZES** (14). Rechts auf rechts stecken Sie den Hosenschlitz auf das **LINKE** Vorderteil, passend zum großen Punkt. Nähen Sie oberhalb des großen Punktes. Beschneiden Sie die Naht oberhalb der Kerbe bis auf 6 mm.



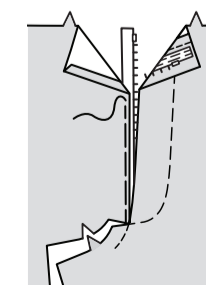
HINWEIS: Es kann erforderlich sein, den Reißverschluss zu kürzen. Um einen neuen Reißverschlussanschlag anzufertigen, legen Sie den Reißverschluss entlang der Öffnungskante (mit der Zuglasche 6 mm unterhalb der Nahtlinie). Markieren Sie die Position des neuen Reißverschlussanschlags. Steppen Sie über die Zähne an der Markierung. Schneiden Sie den Reißverschluss 20 mm unterhalb des neuen Anschlags ab. Öffnen Sie den Schlitz; bügeln Sie die Naht zum Schlitz hin. Legen Sie den geschlossenen Reißverschluss mit der Vorderseite nach unten über den Besatz des Hosenschlitzes und platzieren Sie das untere Ende des Reißverschlussbandes 6 mm über dem großen Punkt und das Reißverschlussband entlang der Schlitznaht, wie gezeigt. Nähen Sie mit einem Reißverschlussfuß dicht am Reißverschluss an der linken Kante des Reißverschlussbandes und 6 mm entfernt.



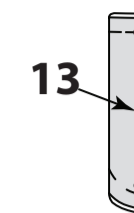
Bügeln Sie den Hosenschlitz nach innen. Heften Sie den Hosenschlitz entlang der Nahtlinie fest. Auf der Außenseite **STEPHEN** Sie wie geheftet **AB**.



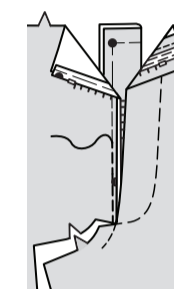
Unter 1 cm auf dem **RECHTEN** Vorderteil, oberhalb der verstärkten Kerbe, bügeln. Öffnen Sie den Reißverschluss. Stecken Sie das rechte Vorderteil über das Reißverschlussband, dicht an den Zähnen. Heften. **HINWEIS:** Das linke Vorderteil überlappt 6 mm über das rechte und die großen Punkte passen zusammen.



LINKS AUF LINKS falten Sie den **RECHTEN HOSENSCHLITZ** (13) der Länge nach in der Mitte, wobei die Schnittkanten gleichmäßig sind. Heften Sie die Schnittkanten maschinell. Bügeln Sie. Wenn Sie möchten, können Sie die gekerbte Kante **VERSÄUBERN**.

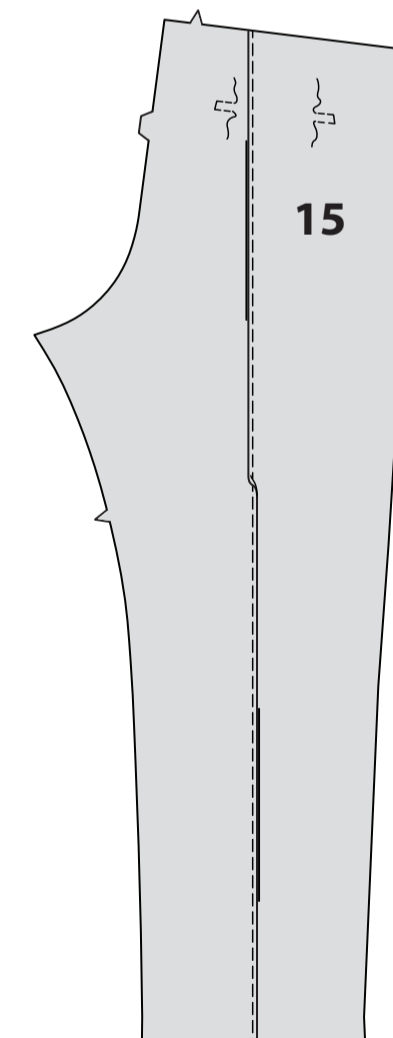


Heften Sie die rechte Vorderkante 1.5 cm über die eingekerbte Kante des Hosenschlitzes, wobei die Oberkanten gleichmäßig sind und die kleinen Punkte passen. **STEPHEN** Sie mit einem Reißverschlussfuß durch alle Dicken hindurch **AB**.

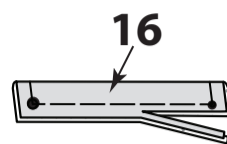


Rückenteil und Paspelstreifentasche

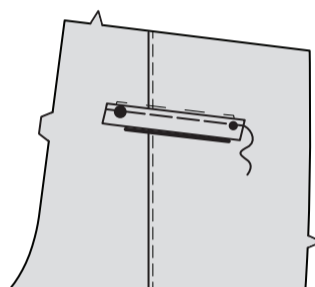
Nähen Sie die Biesen im **RÜCKENTEIL** (15) auf die gleiche Weise wie im Vorderteil. **VERSTÄRKEN** Sie das Rückenteil entlang der Ecken der Nahtlinien und drehen Sie es an den kleinen Punkten, wie gezeigt.



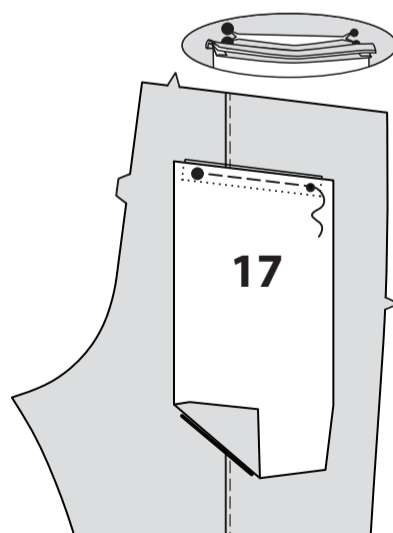
LINKS AUF LINKS falten Sie den PASPELSTREIFEN (16) entlang der Faltnie. Heften Sie die Schnittkanten zusammen. Schneiden Sie die Nahtzugaben an den langen Kanten auf knapp 6 mm zurück.



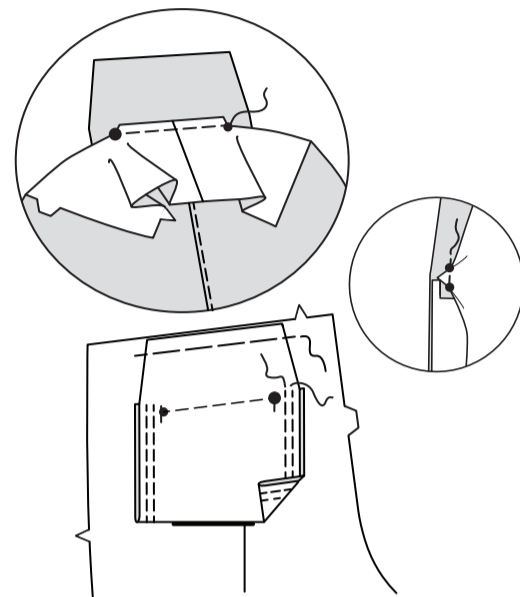
Stecken Sie den Paspelstreifen am Rückenteil, wobei die Nahtlinie entlang der unteren Nahtlinie liegt. Heften.



Stecken Sie rechts auf rechts das gerade Ende der RÜCKW. TASCHE (17) entlang der unteren Nahtlinie auf das Rückenteil, wobei die Symbole übereinstimmen. Nähen Sie entlang der Nahtlinie zwischen den kleinen und großen Punkten, wie gezeigt. Schneiden Sie entlang der durchgezogenen Linie diagonal zu den Punkten ein und achten Sie darauf, dass Sie den Paspelstreifen nicht zuschneiden.

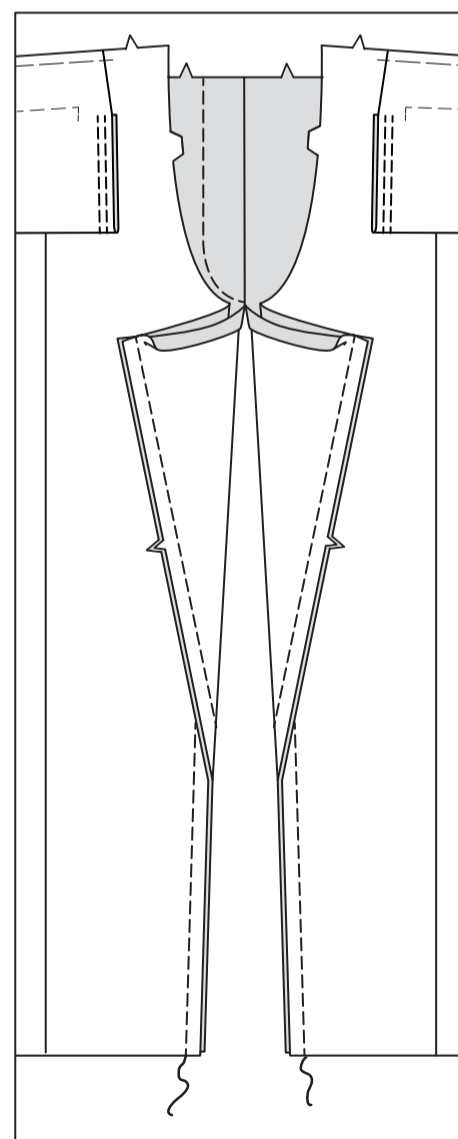


Tasche und dreieckige Enden nach innen wenden. Bügeln Sie. Falten Sie die Gesäßtasche rechts auf rechts entlang der Faltnie, so dass die Schnittkanten an den Seiten gleichmäßig sind und die Nahtlinien und Symbole übereinstimmen. Nähen Sie entlang der Nahtlinie zwischen den kleinen und großen Punkten, lassen Sie dabei das Rückenteil frei. Nähen Sie die eingeschnittenen Ecken und Enden des Paspelstreifens wie gezeigt zusammen. Nähen Sie die Taschenkanten zusammen, lassen Sie dabei das Rückenteil frei. Nähen Sie erneut 6 mm von der Nahtzugabe entfernt, wie gezeigt. Stecken Sie die Gesäßtasche an der Oberkante auf das Rückenteil; heften Sie die Schnittkanten zusammen.

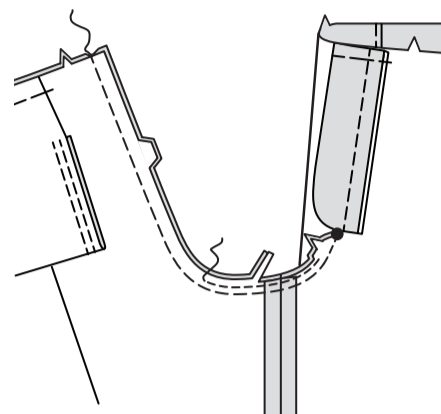


Seiten- und Innenbeinnähte

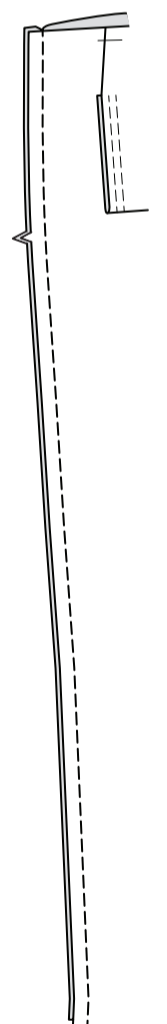
Nähen Sie Vorder- und Rückenteil an den Innenbeinnähten zusammen, wobei Sie das Rückenteil so dehnen, dass es zwischen Oberkante und Kerbe auf das Vorderteil passt.



Nähen Sie den Rest der Schrittnaht a großen Punkt im Vorderteil. Nähen Sie erneut mit 1 cm Abstand innerhalb der Nahtzugabe entlang der Kurve, wie gezeigt. Beschneiden Sie dicht an der zweiten Naht.

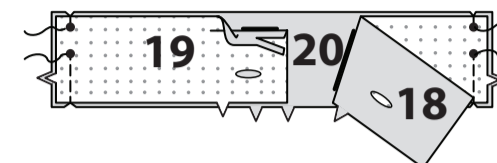


Nähen Sie an den Seitennähten das Vorderteil an das Rückenteil.

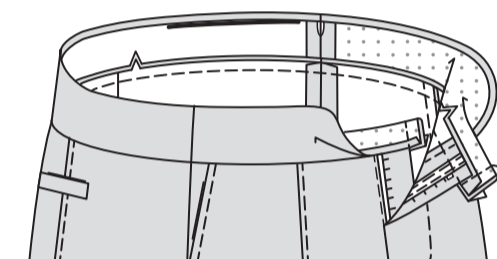


Tailenbund

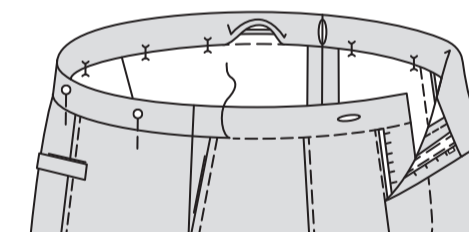
Nähen Sie den RECHTEN VORD. TAILLENBUND (18) und den LINKEN VORD. TAILLENBUND (19) RECHTS AUF RECHTS an jede Seite des RÜCKW. TUNNELS (20), wobei die Kerben übereinstimmen und eine Öffnung zwischen den kleinen Punkten frei bleibt. Unter 1.5 cm an der langen, nicht eingekerbten Kante des Taillebands bügeln; auf 6 mm zuschneiden. Knopflöcher im vorderen Tailleband an den Markierungen anbringen.



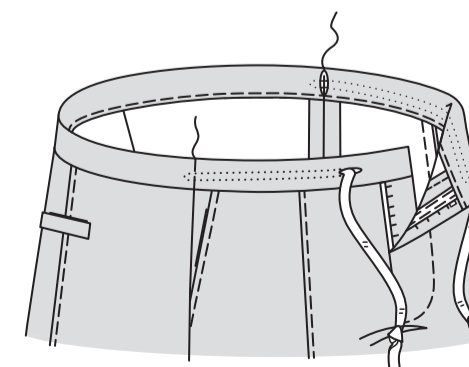
RECHTS AUF RECHTS stecken Sie das Band auf die die Oberkante der Hose, wobei die Mitten und Nähte und die Seitennähte übereinstimmen. Heften. Nähen Sie. Beschneiden Sie die Naht; bügeln Sie zum Band. Falten Sie die Enden des Bandes nach AUSSEN, entlang der Faltnie. Nähen Sie die Enden. Beschneiden Sie die Nähte und die Ecken.



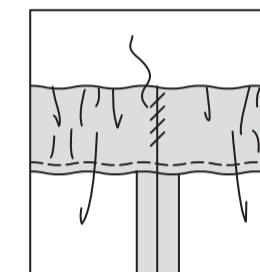
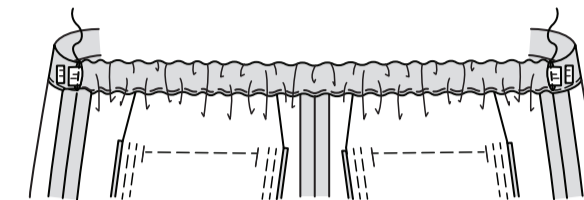
Wenden Sie das Band auf INNEN; bügeln Sie. Stecken Sie die gebügelte Kante des Taillebands über die Naht und platzieren Sie die Stecknadeln auf der AUSSENSEITE. Nähen Sie auf der AUSSENSEITE das Band dicht an der Naht und fassen Sie dabei die gebügelte Kante auf der INNENSEITE ein.



Schneiden Sie zwei Stücke Kordel in der Länge des vord. Taillebands plus 10 cm. Befestigen Sie eine Sicherheitsnadel an einem Ende der Kordel. Führen Sie durch die Öffnung des Tunnels ein. Ziehen Sie das freie Ende der Kordel durch das vordere Knopfloch, so dass das Ende der Kordel 1.3 cm über die Seitennaht hinausragt. Heften Sie in den Graben oder die Rille der Seitennähte und achten Sie darauf, dass Sie die Öffnungskante des Tunnels beim Heften nicht einfassen. Das lose Ende der Kordel mit einem Knoten zusammenbinden.

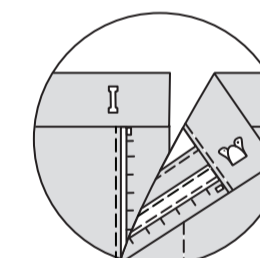


Schneiden Sie ein Stück Gummiband in der Länge der FÜHRUNG FÜR GUMMIBAND (21) zu. Befestigen Sie eine Sicherheitsnadel an einem Ende des Gummibandes. Führen Sie das Gummiband durch die Öffnung im hinteren Tunnel, wobei die Enden des Gummibandes wie gezeigt 1.5 cm über die Nahtzugabe überstehen. Nähen Sie quer über die Enden des Gummibandes, im Graben oder in der Rille jeder Seitennaht, und fassen Sie den Kordelzug ein. Um die Nahtzugabe zu vermindern, ziehen Sie das Ende des Gummibands heraus und beschneiden Sie es dicht an der Naht. SÄUMEN Sie die Seitennähte geschlossen.



Abschluss

Die Enden des Bandes überlappen; mit Hakenverschluss befestigen.



Bügeln Sie den Saum an der Unterkante der Hose nach oben. Bügeln Sie unter 6 mm an der Schnittkante. Nähen Sie dicht an der inneren gebügelten Kante.

