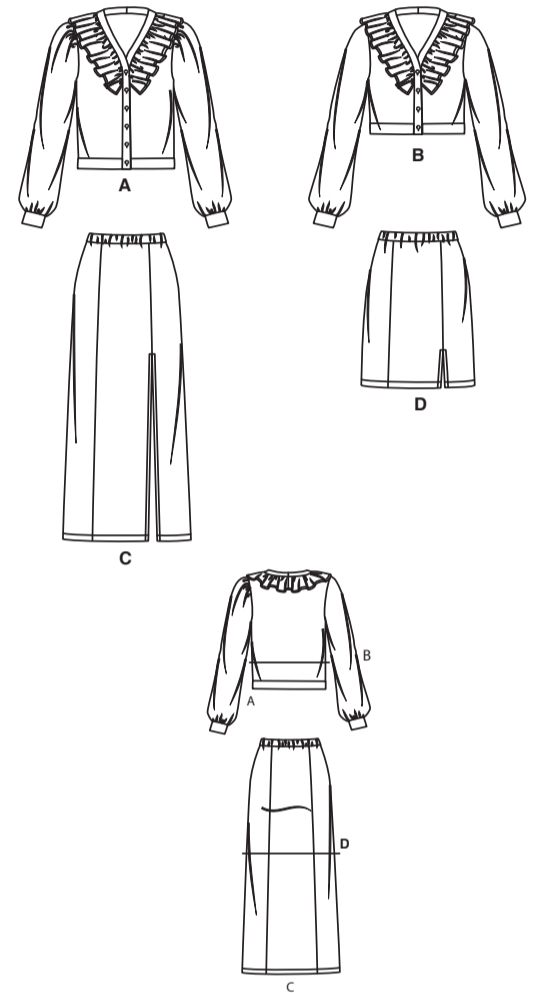
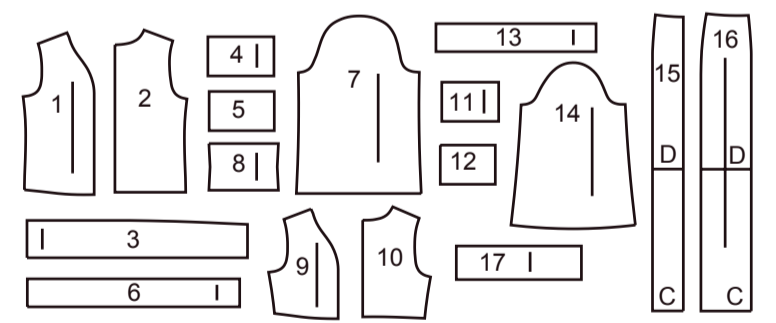




@alissahthreads



17 PIÈCES DU PATRON



- 1 DEVANT A
- 2 DOS A
- 3 VOLANT A, B
- 4 BANDE DEVANT A
- 5 BANDE DOS A
- 6 BANDE DEVANT ET DOS A
- 7 MANCHE A
- 8 BANDE DE MANCHE A, B
- 9 DEVANT B
- 10 DOS B
- 11 BANDE DEVANT B
- 12 BANDE DOS B
- 13 BANDE DEVANT ET DOS B
- 14 MANCHE B
- 15 DEVANT ET DOS C, D
- 16 CÔTÉ DEVANT ET CÔTÉ DOS C, D
- 17 COULISSE C, D

MARQUES DU PATRON

- LIGNE DE DROIT-FIL:** Posez sur le droit-fil du tissu parallèle à la lisière ou à la pliure.
- LIGNE DE PLIURE:** Placez la ligne sur la pliure du tissu.
- MARQUE DE BOUTONNIÈRE:** Indique la longueur exacte et l'emplacement des boutons.
- MARQUE DE BOUTON:** Indique l'emplacement du bouton.
- REPÈRES ET SYMBOLES:** Pour faire coïncider les coutures et les détails d'assemblage.
- Indique la Ligne de Poitrine, Ligne de Taille, les Hanches et/ou le Tour de Bras. Les Mesures font référence à la circonférence du Vêtement Fini (Mesures du corps + Aisance confort + Aisance mode). Ajustez le patron si nécessaire. La mesure ne comprend pas les plis, les pinces et les rentrés.
- RENTRÉ DE COUTURE COMPRIS:** 1.5cm, sauf différemment indiqué, mas pas imprimé sur le patron.

ADAPTER SI NÉCESSAIRE

- Allongez ou raccourcissez aux lignes d'ajustement (=) ou où il est indiqué sur le patron. S'il faut ajouter une longueur considérable, vous pouvez acheter du tissu supplémentaire.
- POUR RACCOURCIR:** Pliez le long de la ligne d'ajustement. Faire une pliure la moitié de la quantité nécessaire. Adhérer en place.
- POUR ALLONGER:** Coupez entre les lignes d'ajustement. Étendez la quantité nécessaire, en tenant les bords parallèles. Adhérer sur le papier.
- Lorsque les lignes de Modification ne se trouvent pas sur le patron, allongez ou raccourcissez au bord inférieur.

COUPER ET MARQUER

- RÉTRÉCISSEZ LE TISSU** qui n'est pas étiqueté prérétrécit. Repassez.
- ENFERMEZ LE PLAN DE COUPE** pour le Modèle, la Taille, la Largeur du Tissu.
- Utilisez les plans de coupe **AVEC SENS** pour les tissus à dessins dans une seule direction, sens, poil ou surfaces nuancées. Puisque la plupart de tissus de tricot ont la surface nuancée, on utilise un plan de coupe avec sens.
- Pour les **ÉPAISSEURS DOUBLES (AVEC PLIURE)**, pliez le tissu endroit contre endroit.
- * **ÉPAISSEURS DOUBLES (SANS PLIURE)** - Pour les tissus avec sens, pliez le tissu transversalement, endroit contre endroit. Marquez comme illustré. Coupez le long de la pliure transversale du tissu (A). Retournez l'épaisseur supérieure sur 180° pour que les flèches aillent dans la même direction et posez-la sur l'épaisseur inférieure, endroit contre endroit (B).
- Pour une **SEULE ÉPAISSEUR** - Posez le tissu, endroit vers le haut. (Pour les Tissus à Fourrure, placez le poil vers le bas).
- ★ Coupez d'abord les autres pièces, en laissant assez de tissu pour couper cette pièce. Ouvrez le tissu. Pour les pièces "Coupez 1", coupez la pièce une fois sur une épaisseur simple avec la pièce vers le haut sur l'endroit du tissu.
- La pièce du patron peut avoir des lignes de coupe pour plusieurs tailles. Choisissez la ligne de coupe correcte ou les pièces de patron pour votre taille.
- Avant de **COUPER**, placez toutes les pièces sur le tissu selon le plan de coupe. Épinglez. (Les plans montrent l'emplacement approximatif des pièces de patron, lequel peut varier selon la taille du patron). Coupez **EXACTEMENT**, en maintenant les repères vers l'extérieur.
- Avant d'enlever le patron, **REPORTEZ LES MARQUES** et les lignes d'assemblage sur l'Envers du Tissu, en utilisant la méthode à Épingles et à Craie ou le Papier à Calquer et la Roulette de Couturière. Les marques nécessaires sur l'endroit du tissu doivent être faites au fil.
- NOTE:** Les parties encadrées avec des pointillées (a! b! c!) dans les plans représentent les pièces coupées selon les mesures données.

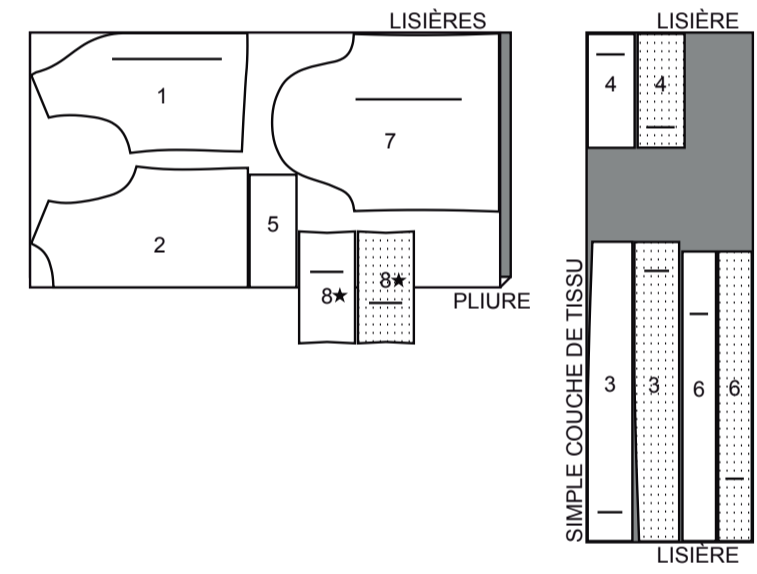
PLANS DE COUPE

Pour personnaliser votre look de alissahthreads, reportez-vous à la vidéo Sew Along.

ENDROIT DU PATRON	ENVERS DU PATRON	ENDROIT DU TISSU	ENVERS DU TISSU
-------------------	------------------	------------------	-----------------

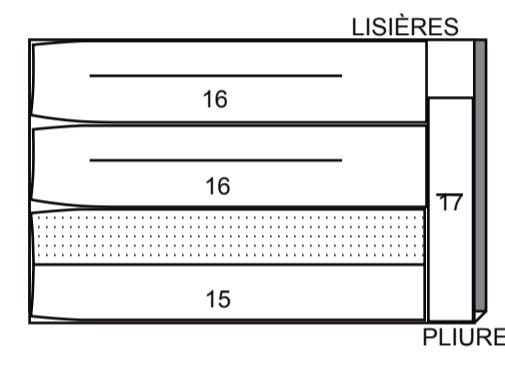
CARDIGAN A

utilisez les pièces : 1,2,3,4,5,6,7,8
150 cm avec sens toutes les tailles

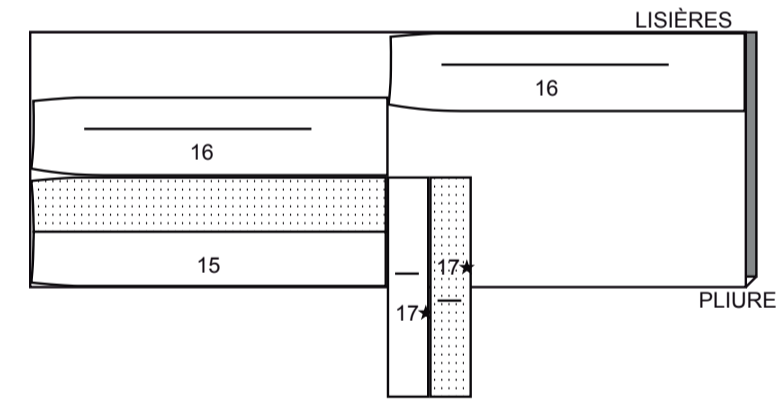


JUPE C

utilisez les pièces : 15, 16, 17
150 cm avec sens tailles P-M-G-TG

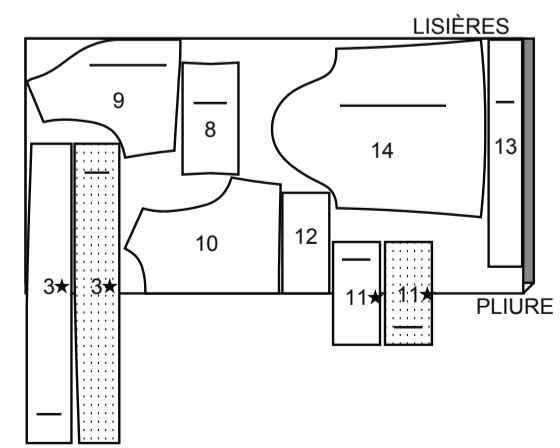


150 cm avec sens tailles TTG



CARDIGAN B

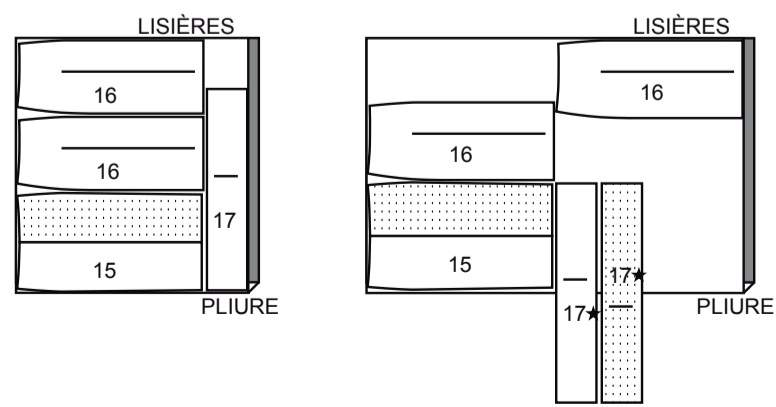
utilisez les pièces : 3,8,9,10,11,12,13,14
150 cm avec sens toutes les tailles



JUPE D

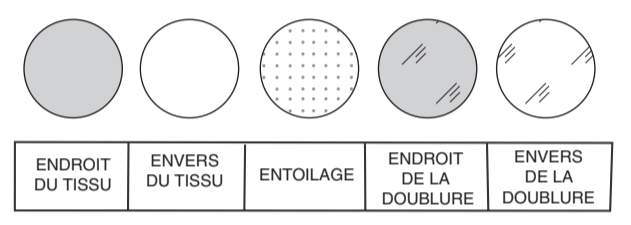
utilisez les pièces : 15, 16, 17
150 cm avec sens tailles P-M-G-TG

150 cm avec sens taille TTG



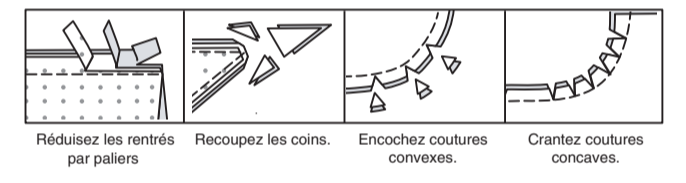
INFORMATION DE COUTURE

LÉGENDE DES CROQUIS



RENTRÉS DE COUTURE

Utilisez des rentrés de 1.5 cm sauf indiqué différemment.



ÉPINGLER ET AJUSTER
Épinglez ou bâtissez les coutures, ENDROIT CONTRE ENDROIT, en faisant coïncider les repères. Ajustez le vêtement avant de piquer les coutures principales.

PRESSAGE
Pressez les rentrés de couture ensemble; puis ouvrez-les au fer sauf indiqué différemment. Crantez-les si nécessaire de sorte qu'ils restent à plat.

GLOSSAIRE

Les termes techniques, imprimés en **CARACTÈRES GRAS** au cours de l'assemblage, sont expliqués ci-dessous.

SOUTENIR - Piquer sur la ligne de couture à grands points. Tirer sur les bouts du fil au moment d'ajuster.

NOTE : A la tête d'une manche, faire une deuxième rangée des grands points à 6 mm à l'opposé de la valeur de couture pour avoir du contrôle.

FRONCER - Piquer à grands points sur la ligne de couture, puis à 6 mm à l'intérieur du rentré. Tirer les fils canette à l'ajustage.

OURLET ÉTROIT - Replier l'ourlet, presser en répartissant l'ampleur si nécessaire. Déplier l'ourlet. Replier de nouveau en faisant coïncider le bord non fini avec la pliure; presser. Replier le long du pli; piquer.

POINTS COULÉS - Glisser l'aiguille dans le bord plié et faire un point au-dessous dans le vêtement, ne prenant qu'un seul fil.



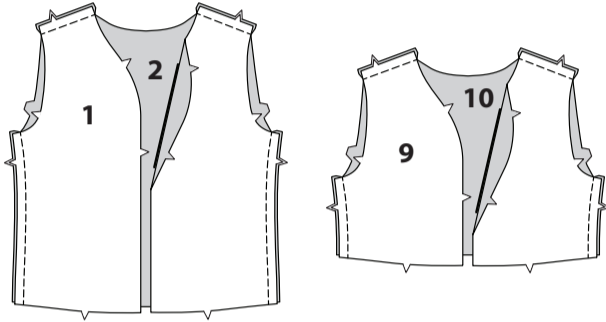
SCANNEZ LE CODE QR POUR ACCÉDER AU TUTORIEL ÉTAPE PAR ÉTAPE EN VIDÉO

@alissathreads

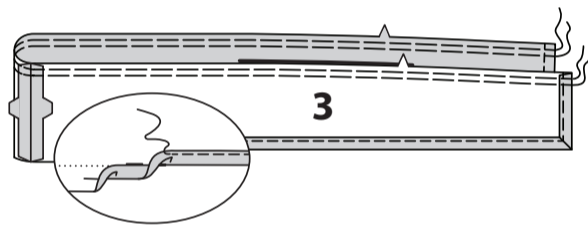
INSTRUCTIONS DE COUTURE

CARDIGAN A, B

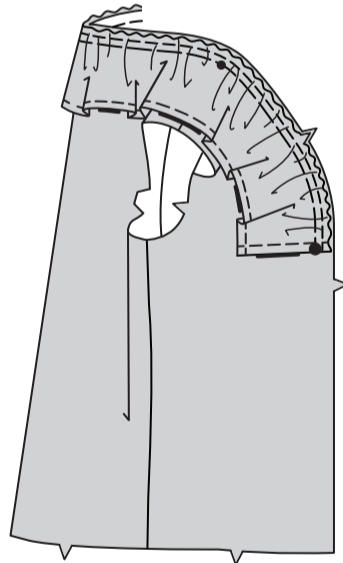
NOTE : Les croquis montrent le **modèle A**, sauf indiqué différemment.
ENDROIT CONTRE ENDROIT, piquez le devant (1 OU 9) et le dos (2 OU 10) sur les coutures d'épaule et de côté.



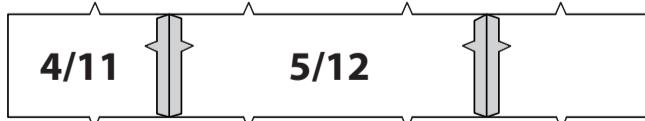
Piquez les pièces du volant (3) ensemble au niveau de la couture du milieu dos. Faites un **OURLET ÉTROIT** sur le bord sans marque et les extrémités du volant. **FRONCEZ** le bord supérieur du volant.



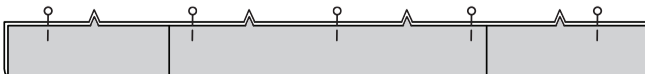
Sur l'**ENDROIT**, épinglez l'**ENVERS** du volant sur le bord du devant et de l'encolure du cardigan, en faisant coïncider les encoches et les grands cercles, en tirant sur le fil pour ajuster. Bâissez.



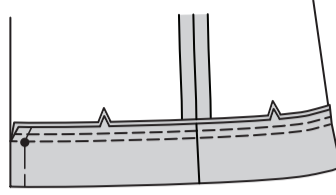
ENDROIT CONTRE ENDROIT, piquez la bande devant (4 OU 11) et la bande dos (5 OU 12) sur les coutures latérales.



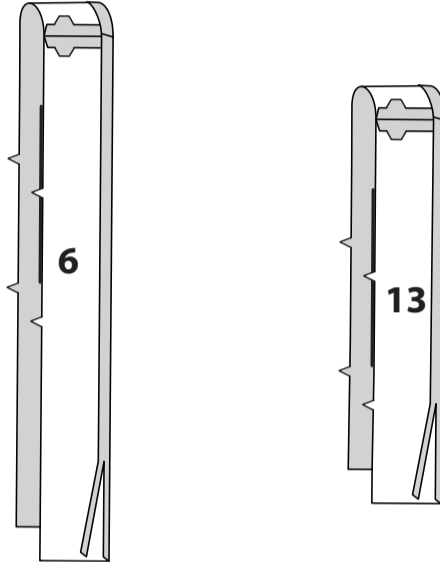
Pliez la bande en deux dans le sens de la longueur, **ENVERS CONTRE ENVERS**, ayant les bords non finis au même niveau. Épinglez.



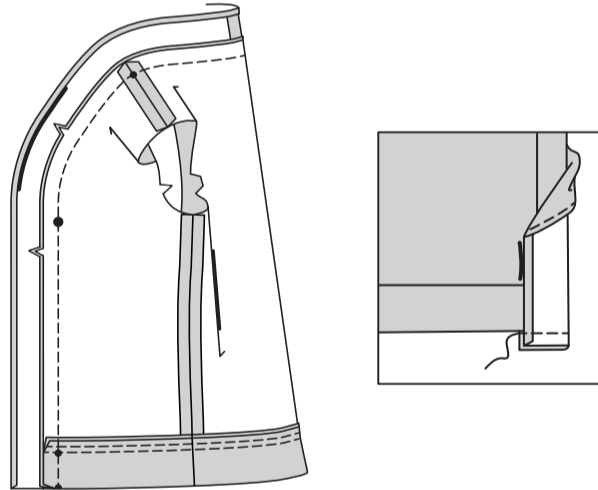
Sur l'**ENDROIT**, épinglez la bande sur le bord inférieur du cardigan, en faisant coïncider les encoches et les petits cercles. Piquez, en étendant la bande pour ajuster, puis piquez à 6 mm de la première piqûre à l'intérieur des rentrés. Égalisez près de la seconde piqûre. Pressez la couture vers le vêtement, en pressant la bande vers l'extérieur.



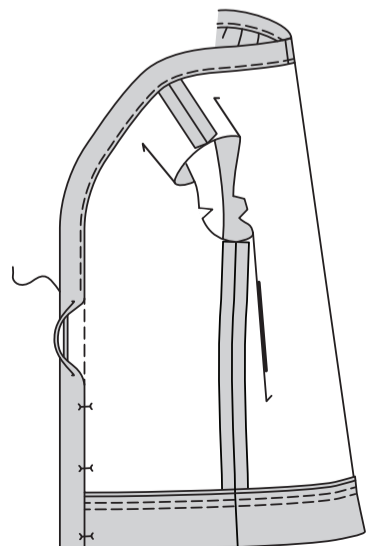
ENDROIT CONTRE ENDROIT, piquez la couture du milieu dos des pièces de la bande devant et dos (6 OU 13). Rentrez au fer le rentré sur le bord sans marque de la bande. Coupez à 6 mm.



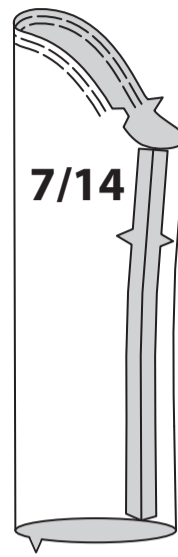
Sur l'**ENDROIT**, épinglez la bande sur le bord du devant et de l'encolure du cardigan, en faisant coïncider la couture du milieu dos et le grand cercle, en plaçant le petit cercle sur la couture d'épaule et en étendant la bande pour ajuster. Bâissez. Piquez. Pressez la couture vers la bande, en pressant la bande vers l'extérieur. Retournez le bord inférieur de la bande vers l'extérieur de la ligne de pliure. Piquez à travers les extrémités de la bande devant en maintenant la bande inférieure libre. Égalisez la couture.



Retournez la bande vers l'**INTÉRIEUR**. Pressez. Épinglez le bord pressé de la bande par-dessus la couture, en plaçant les épingles sur l'**ENDROIT**.
 Sur l'**ENDROIT**, piquez la bande près de la couture, en prenant le bord pressé de la bande sur l'**ENVERS**.

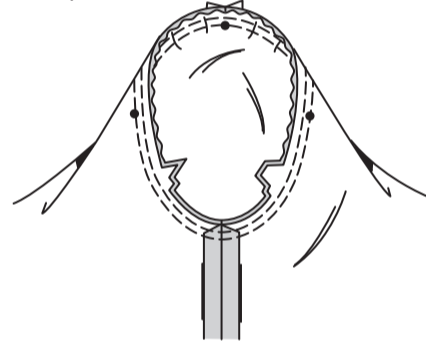


POUR LE MODÈLE A – FRONCEZ le haut de la manche (7) entre les encoches.
POUR LE MODÈLE B – SOUTENEZ le haut de la manche (14) entre les encoches.
 Piquez la couture de dessous de bras.

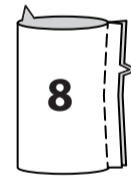


POUR LES DEUX MODÈLES – retournez la manche à l'**ENDROIT**. Tenez le vêtement à l'**ENVERS** avec l'emmanchure vers vous.

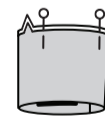
ENDROIT CONTRE ENDROIT, épinglez la manche sur le bord de l'emmanchure avec le petit pois du milieu sur la couture d'épaule, en faisant coïncider les coutures de dessous de bras, les encoches et les petits cercles restants. Tirez sur le fil OU sur les points de fronce pour ajuster. Pour distribuer l'ampleur également, glissez le tissu le long des fils canette jusqu'à ce qu'il n'y ait ni fronces ni faux plis sur la ligne de couture. Bâissez. Piquez, puis piquez à 3 mm de la première piqûre. Égalisez la couture au-dessous des encoches près de la piqûre. Ne pressez que le rentré, en rétrécissant l'ampleur.



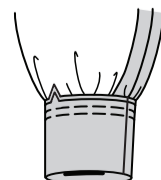
ENDROIT CONTRE ENDROIT, piquez les extrémités de la bande de manche (8).



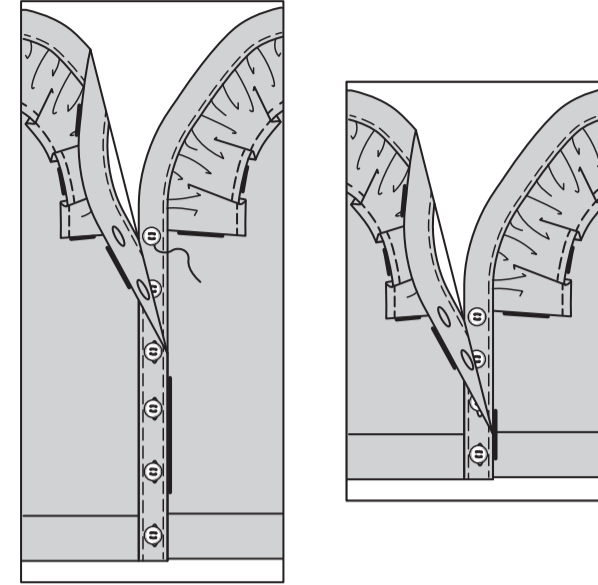
Pliez la bande en deux, **ENVERS CONTRE ENVERS** et ayant les bords non finis au même niveau ; pressez. Épinglez.



Sur l'**ENDROIT**, épinglez la bande sur le bord inférieur de la manche, en faisant coïncider les coutures et ayant les bords non finis au même niveau. Piquez, en étendant la bande pour ajuster, puis piquez à 6 mm de la première piqûre à l'intérieur du rentré. Égalisez près de la seconde piqûre. Pressez la couture vers la manche, en pressant la bande vers l'extérieur.



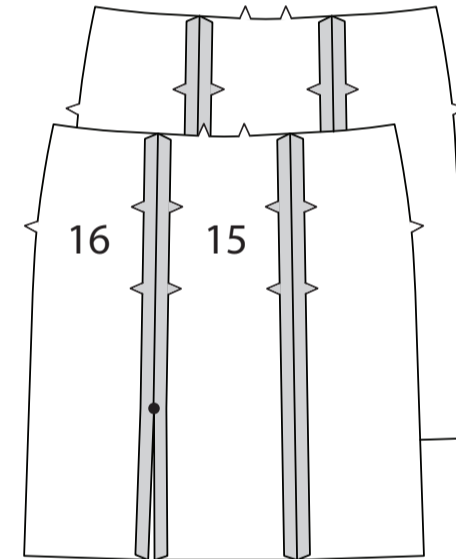
Faites les boutons sur les marques du devant **DROIT**. Superposez le devant **DROIT** au **GAUCHE**, en faisant coïncider les milieux. Cousez à la main les boutons sur le devant **GAUCHE** sous les boutonnières.



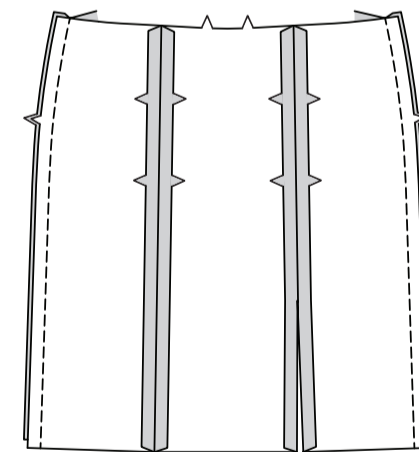
JUPE C, D

Note : Les croquis montrent le **modèle D**, sauf indiqué différemment.

Assemblez le devant et dos de la jupe comme suit : **ENDROIT CONTRE ENDROIT**, épinglez les pièces du côté devant et côté dos (16) sur le devant et dos (15) en faisant coïncider les encoches. Piquez les coutures, en piquant la couture devant **GAUCHE** au-dessus du grand cercle. Piquez au point arrière sur le grand cercle pour renforcer la couture.



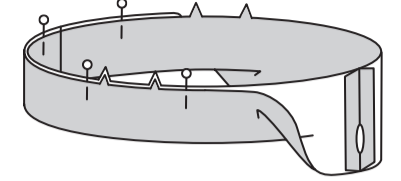
Piquez le dos et le devant ensemble sur les coutures latérales.



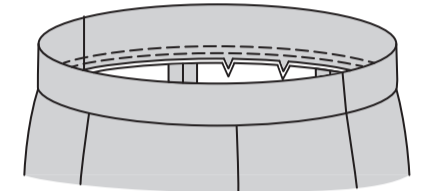
ENDROIT CONTRE ENDROIT, piquez les coutures latérales des pièces de la coulisse (17), en laissant une ouverture entre les petits cercles sur la couture latérale **GAUCHE**, comme illustré. Piquez au point arrière sur les petits cercles pour renforcer la couture.



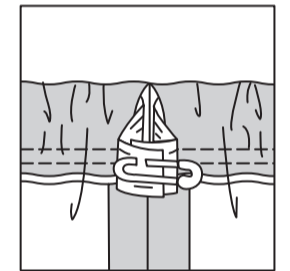
Ouvrez les coutures au fer. Pliez la coulisse en deux dans le sens de la longueur, **ENVERS CONTRE ENVERS**, ayant les bords non finis au même niveau. Épinglez les bords non finis ensemble. Le côté avec ouverture est le dessous de la coulisse.



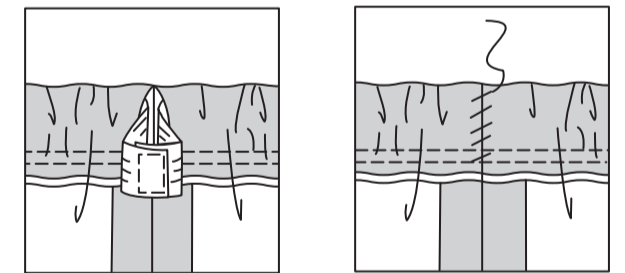
Avec le dessous de la coulisse vers vous, épinglez la coulisse sur la jupe, en faisant coïncider les milieux et les coutures latérales. Piquez le long de la ligne de couture, puis piquez à 6 mm de la première piqûre à l'intérieur du rentré. Égalisez près de la seconde piqûre. Pressez la couture vers le vêtement, en pressant la coulisse vers l'extérieur.



Coupez un morceau d'élastique pour ajuster la taille, plus 2,5 cm. Enfilez l'élastique dans l'ouverture de la coulisse. Superposez les extrémités et fixez-les en utilisant une épingle de sûreté. Essayez le vêtement et ajustez si nécessaire.



Piquez solidement les extrémités de l'élastique ensemble. Cousez les bords de l'ouverture de la coulisse ensemble aux **POINTS COULÉS**. Distribuez l'ampleur également. **ASTUCE** - pour vous assurer que l'élastique ne soit pas tordu au moment de porter le vêtement, piquez à travers toute l'épaisseur de la coulisse dans le sillon de chaque couture.



Relevez au fer un ourlet sur le bord inférieur de la jupe. Rentrez au fer 6 mm sur le bord non fini. Piquez l'ourlet sur place, près du bord intérieur pressé. Rentrez au fer 1,5 cm sur les bords de l'ouverture de la fente. Rentrez au fer 6 mm sur le bord non fini ; piquez, en piquant à angle droit au-dessus de l'ouverture.

