

FRANÇAIS

ME2002

PAGE 1 DE 4

BRITTANY J. JONES

knowME

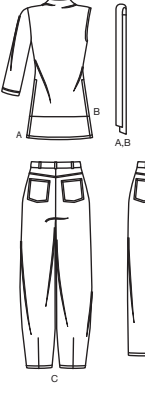

BY mimi g

1-800-782-0323

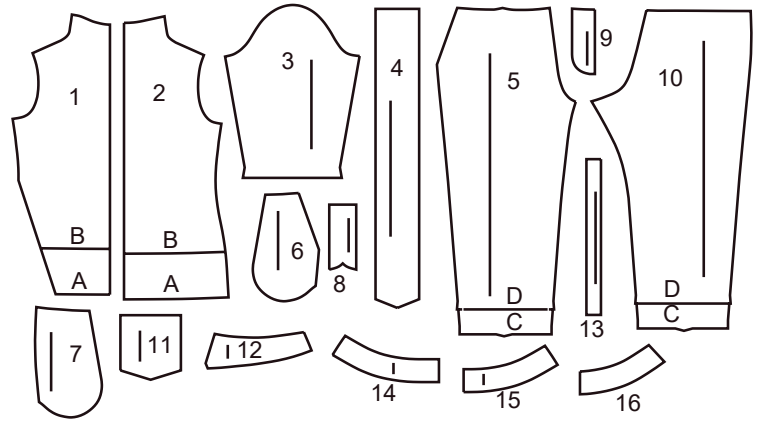


SCANNEZ LE CODE QR POUR ACCÉDER AU TUTORIEL ÉTAPE PAR ÉTAPE EN VIDÉO

@brittanyjjones



16 PIÈCES DU PATRON



1 DEVANT – A, B

2 DOS – A, B

3 MANCHE – A

4 CEINTURE – A, B

5 DEVANT – C, D

6 POCHE – C, D

7 CÔTÉ DEVANT – C, D

8 BRAGUETTE DROITE – C, D

9 PAREMENTURE DE BRAGUETTE – C, D

10 DOS – C, D

11 POCHE DOS – C, D

12 EMPIÈCEMENT DOS – C, D


13 PASSANTS – C, D

14 CEINTURE DEVANT DROIT – C, D


15 CEINTURE DEVANT GAUCHE – C, D

16 CEINTURE DOS – C, D


MARQUES DU PATRON




LIGNE DE DROIT-FIL: Posez sur le droit-fil du tissu parallèle à la lisière ou à la pliure.




LIGNE DE PLIURE: Placez la ligne sur la pliure du tissu.




MARQUE DE BOUTONNIÈRE: Indique la longueur exacte et l'emplacement des boutonsnières.



MARQUE DE BOUTON: Indique l'emplacement du bouton.



REPÈRES ET SYMBOLES: Pour faire coïncider les coutures et les détails d'assemblage.

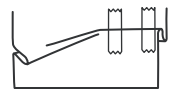


Indique la Ligne de Poitrine, Ligne de Taille, les Hanches et/ou le Tour de Bras. Les Mesures font référence à la circonférence du Vêtement Fini (Mesures du corps + Aïssance confort + Aïssance mode). Ajustez le patron si nécessaire. La mesure ne comprend pas les plis, les pinces et les rentrés.

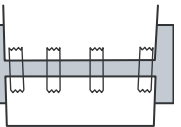
RENTRÉ DE COUTURE COMPRIS: 1.5cm, sauf différemment indiqué, mas pas imprimé sur le patron.

ADAPTER SI NÉCESSAIRE

Allongez ou Raccourcissez aux lignes d'ajustement (=) ou où il est indiqué sur le patron. S'il faut ajouter une longueur considérable, vous pouvez acheter du tissu supplémentaire.



POUR RACCOURCIR: Pliez le long de la ligne d'ajustement. Faire une pliure la moitié de la quantité nécessaire. Adhèrent en place.



POUR ALLONGER: Coupez entre les lignes d'ajustement. Étendez la quantité nécessaire, en tenant les bords parallèles. Adhèrent sur le papier.

Lorsque les lignes de Modification ne se trouvent pas sur le patron, allongez ou raccourcissez au bord inférieur.

COUPER ET MARQUER

★ Coupez d'abord les autres pièces, en laissant assez de tissu pour couper cette pièce. Ouvrez le tissu. Pour les pièces "Coupez 1", coupez la pièce une fois sur une épaisseur simple avec la pièce vers le haut sur l'endroit du tissu.

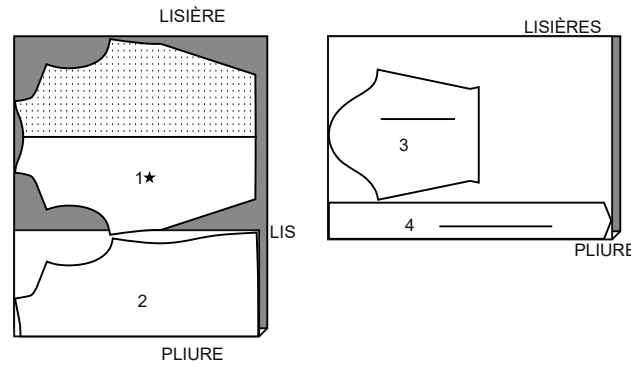
La pièce du patron peut avoir des lignes de coupe pour plusieurs tailles. Choisissez la ligne de coupe correcte ou les pièces de patron pour votre taille.

Avant de COUPER, placez toutes les pièces sur le tissu selon le plan de coupe. Épinglez. (Les plans montrent l'emplacement approximatif des pièces de patron, lequel peut varier selon la taille du patron). Coupez EXACTEMENT, en maintenant les repères vers l'extérieur.

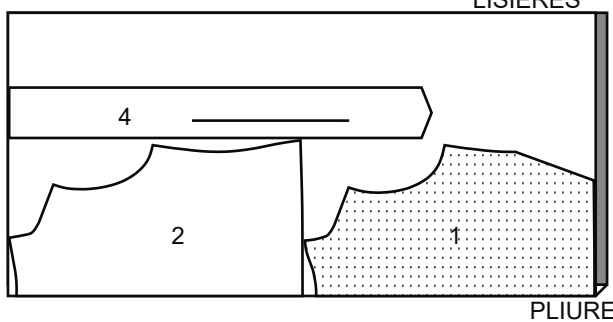
Avant d'enlever le patron, REPORTEZ LES MARQUES et les lignes d'assemblage sur l'Envers du Tissu, en utilisant la méthode à Épingles et à Craie ou le Papier à Calquer et la Roulette de Couturière. Les marques nécessaires sur l'endroit du tissu doivent être faites au fil.

NOTE: Les parties encadrées avec des pointillées (a! b! c!) dans les plans représentent les pièces coupées selon les mesures données.

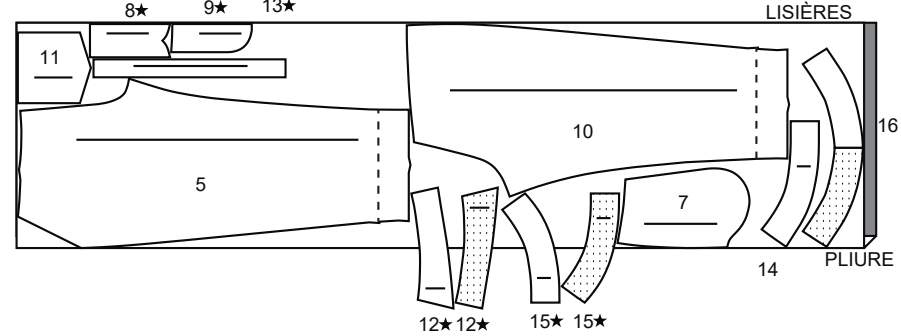
150 cm
avec sens
tailles 20W-22W-24W-26W-28W-30W-32W







150 cm
avec sens
tailles 24W-26W-28W-30W-32W-34W-36W-38W



150 cm
avec sens
tailles 10-12-14-16-18



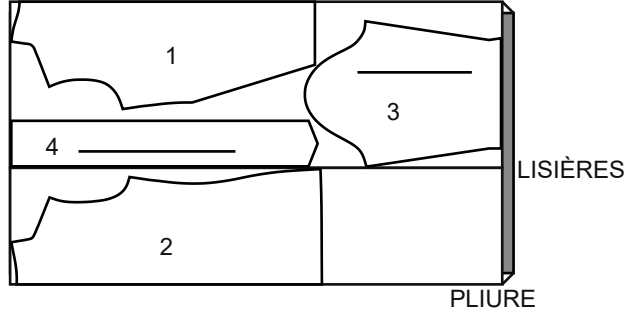
PLANS DE COUPE

ENDROIT DU PATRON	ENVERS DU PATRON	ENDROIT DU TISSU	ENVERS DU TISSU
			

HAUT A

utilisez les pièces : 1,2,3,4

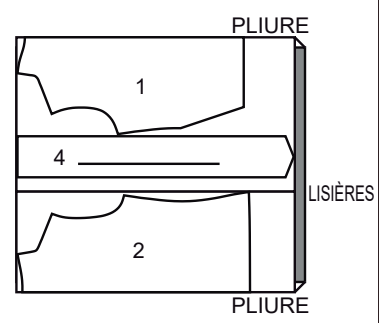
150 cm
avec sens
tailles 10-12-14-16-18



HAUT ET ATTACHE B

utilisez les pièces : 1,2,4

150 cm
avec sens
tailles 10-12-14-16-18

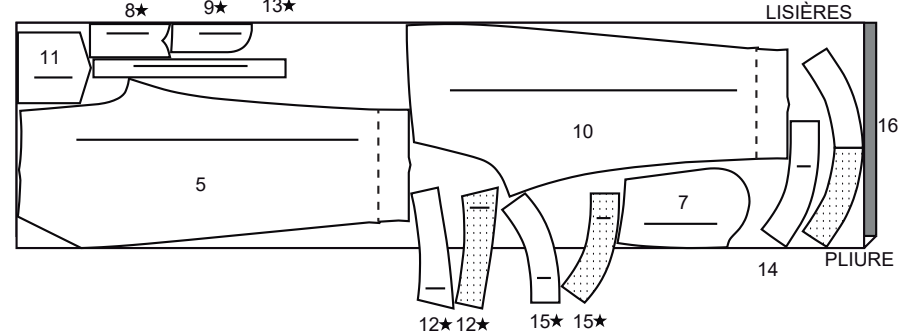


NOTE : LA LIGNE À TIRETTES SUR LES PIÈCES DU PATRON DANS LES PLANS DE COUPE INDIQUE LA LIGNE DE COUPE POUR LE MODÈLE PLUS COURT

JEAN C, D

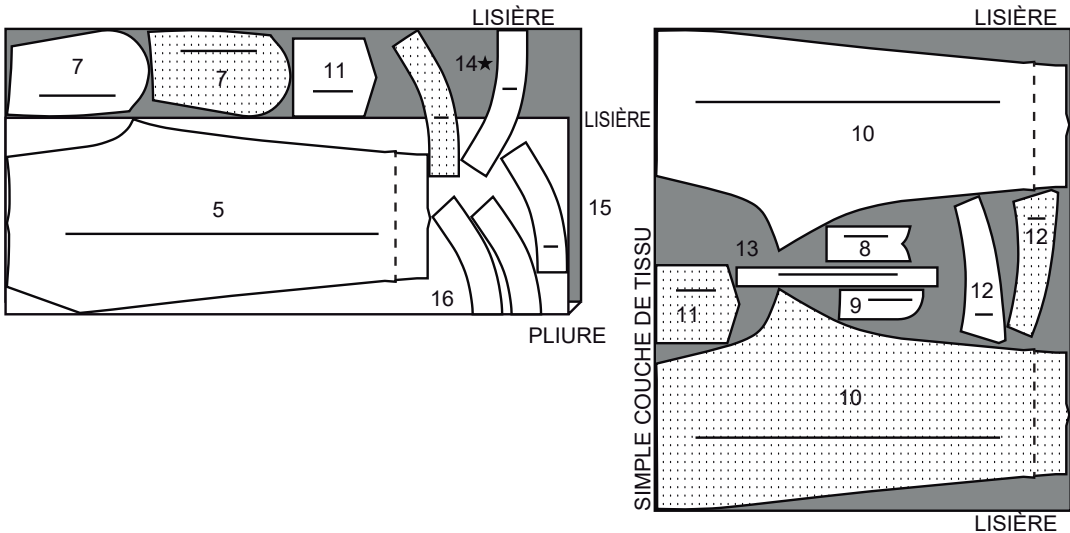
utilisez les pièces : 5,7,8,9,10,11,12,13,14,15,16

115 cm
avec sens
tailles 10-12-14-16-18

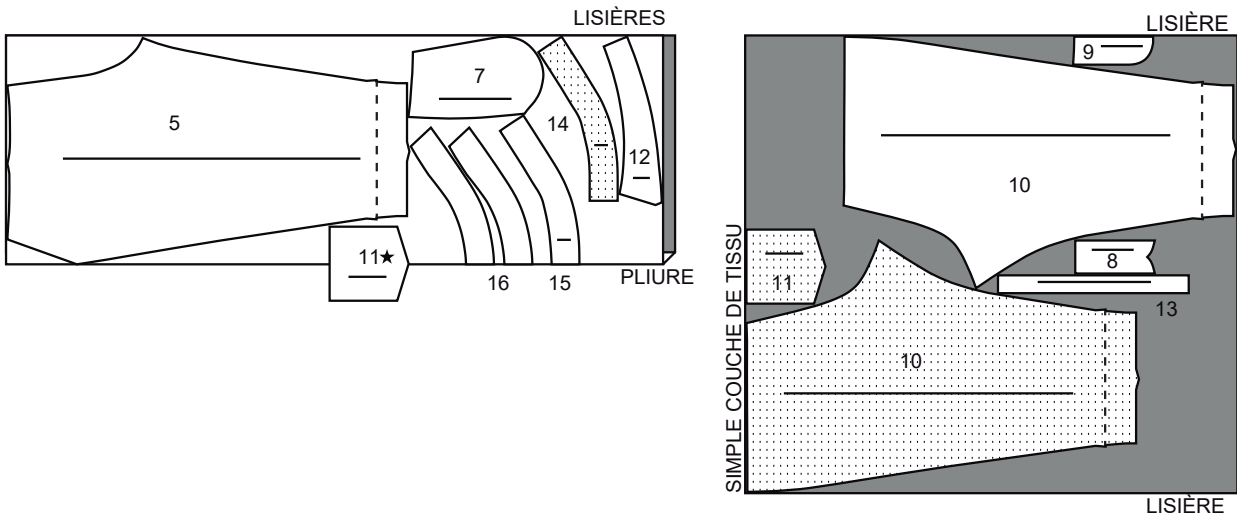


© 2022 McCall's® an IG Design Group Americas, Inc. brand. All Rights Reserved.
Imprimé aux États-Unis.

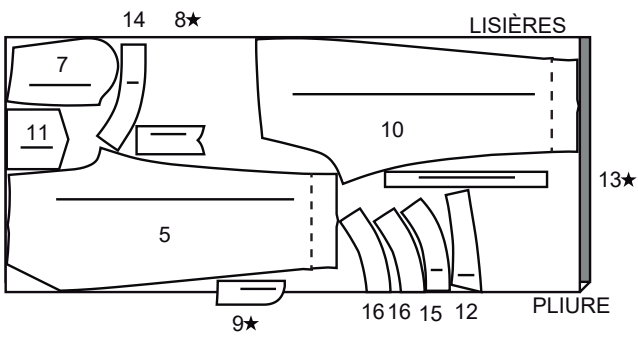
115 cm
avec sens
tailles 20W-22W-24W-26W



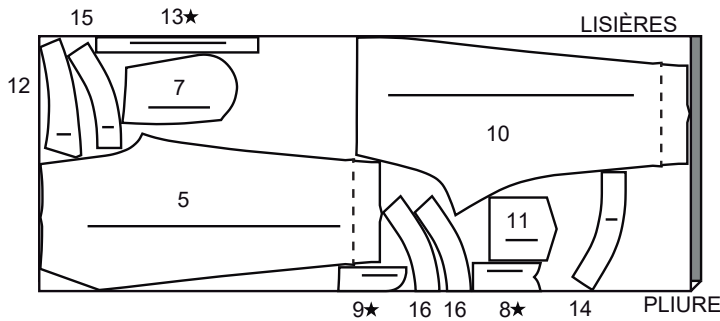
115 cm
avec sens
tailles 28W-30W-32W-34W-36W-38W



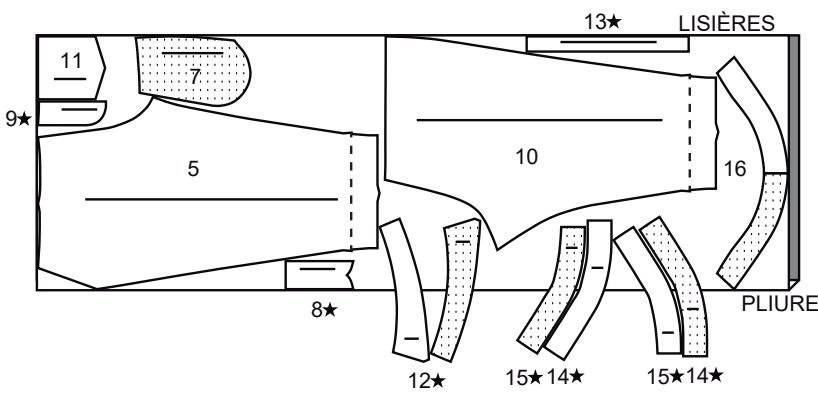
150 cm
avec sens
tailles 10-12-14-16-18



150 cm
avec sens
tailles 20W-22W-24W-26W



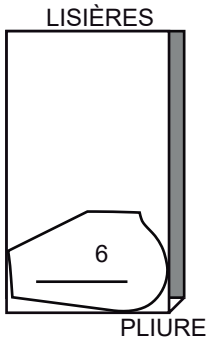
150 cm
avec sens
tailles 28W-30W-32W-34W-36W-38W



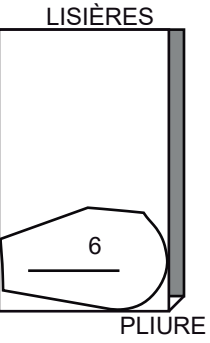
DOUBLURE C, D (POCHES)

utilisez la pièce : 6

115 cm
sans sens
tailles 10-12-14-16-18



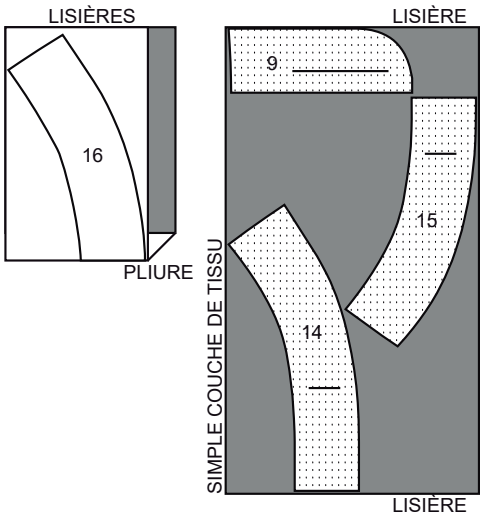
115 cm
sans sens
tailles 20W-22W-24W-26W-28W-30W-32W-34W-36W-38W



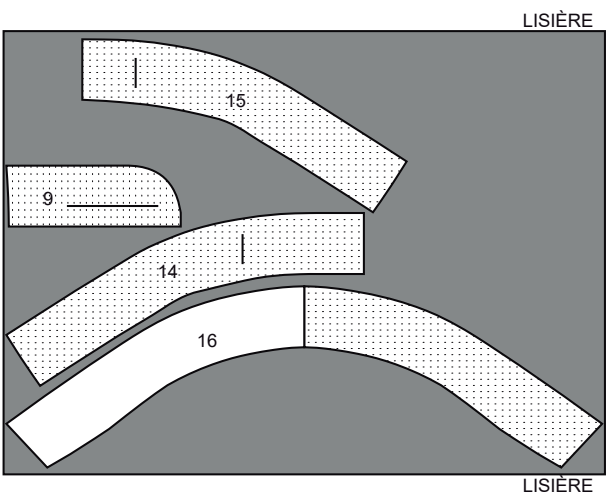
ENTOILAGE THERMOCOLLANT C, D

utilisez les pièces : 9, 14, 15, 16

51 cm
tailles 10-12-14-16-18

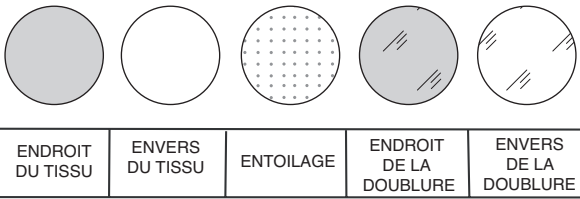


51 cm
tailles 20W-22W-24W-26W-28W-30W-32W-34W-36W-38W



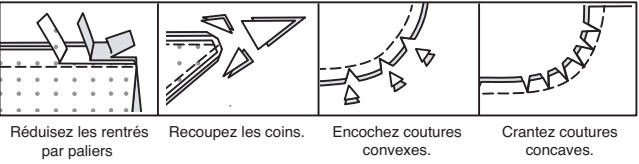
INFORMATION DE COUTURE

LÉGENDE DES CROQUIS



RENTRÉS DE COUTURE

Utilisez des rentrés de 1.5 cm sauf indiqué différemment.



ÉPINGLER ET AJUSTER
Épinglez ou bâtissez les coutures, ENDROIT CONTRE ENDROIT, en faisant coïncider les repères. Ajustez le vêtement avant de piquer les coutures principales.

PRESSAGE

Pressez les rentrés de couture ensemble; puis ouvrez-les au fer sauf indiqué différemment. Crantez-les si nécessaire de sorte qu'ils restent à plat.

GLOSSAIRE

Les termes techniques, imprimés en **CARACTÈRES GRAS** au cours de l'assemblage, sont expliqués ci-dessous.

SOUTENIR - Piquer sur la ligne de couture à grands points. Tirer sur les bouts du fil au moment d'ajuster.

NOTE : A la tête d'une manche, faire une deuxième rangée des grands points à 6 mm à l'opposé du rentré pour avoir du contrôle.

PIQUER LE BORD/PIQUER AU BORD – Piquer près du bord fini ou de la couture.

FINIR - Piquer à 6 mm du bord non fini et finir avec une des méthodes suivantes : (1) couper aux ciseaux à denteler OU (2) surfiler OU (3) replier le long de la piqure et piquer près de la pliure OU (4) Finir à la surjeteuse.

FACULTATIF POUR LES OURLETS : Si désiré, poser un extra-fort (ruban bordure).

OURLET ÉTROIT – Replier l'ourlet, presser en répartissant l'ampleur si nécessaire. Déplier l'ourlet. Replier de nouveau en faisant coïncider le bord non fini avec la pliure ; presser. Replier le long du pli ; piquer.

POINTS COULÉS - Glisser l'aiguille dans le bord plié et faire un point au-dessous dans le vêtement, ne prenant qu'un seul fil.

PIQÛRE DE SOUTIEN - Piquer dans le rentré à 3 mm de la ligne de couture, soit à 13 mm du bord non fini.

SURPIQUER – En utilisant le pied presseur comme un guide, sur l'endroit, piquer à 6 mm du bord, de la couture ou d'une autre piqure, ou surpiquer comme spécifié.

SOUS-PIQUER – Déplier la parementure ou au-dessous du vêtement ; piquer sur le rentré près de la couture.



@brittanyjjones

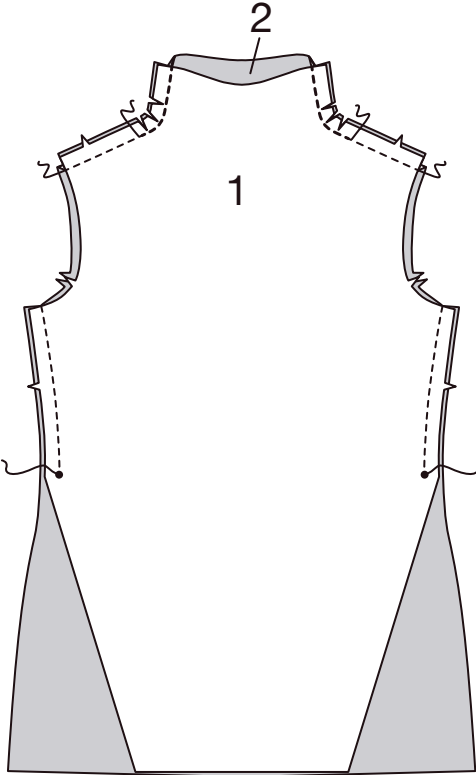
INSTRUCTIONS DE COUTURE

ATTACHE A, B ET ATTACHE B

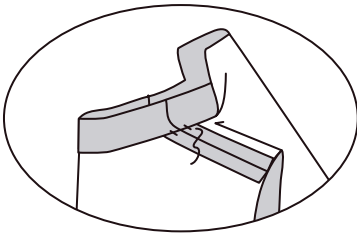
NOTE : Les croquis montrent le **modèle A**, sauf indiqué différemment.

Devant et dos

Piquez le **DEVANT** (1) et le **DOS** (2) ensemble sur les épaules. Pour renforcer la piqure sur la ligne d'encolure, piquez de nouveau le long de la partie arrondie de la ligne de couture jusqu'au bord supérieur. Crantez les courbes. Piquez les bords du côté ensemble au-dessus du grand cercle.

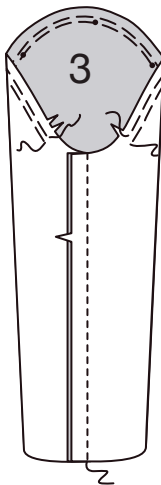


Envers contre envers, pliez le bord supérieur du haut vers l'intérieur sur la ligne de pliure. Pressez. Bâtissez sur les coutures d'épaule.

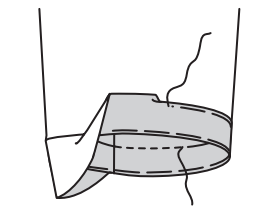


Finition d'emmanchure

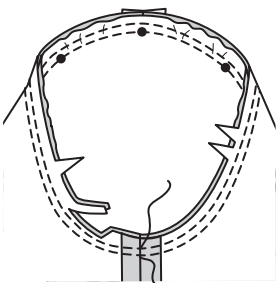
MODÈLE A
SOUTENEZ la MANCHE (3) entre les encoches. Piquez la couture de manche.



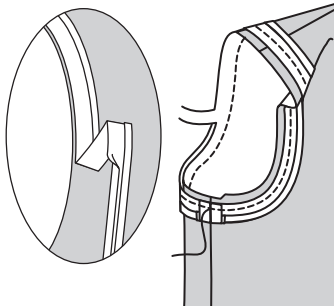
Relevez l'ourlet de 3.2 cm. Bâissez près de la pliure. Repliez 6 mm sur le bord non fini. Bâissez l'ourlet sur place près du bord supérieur. Pressez. **SURPIQUEZ** l'ourlet le long du bâti supérieur.



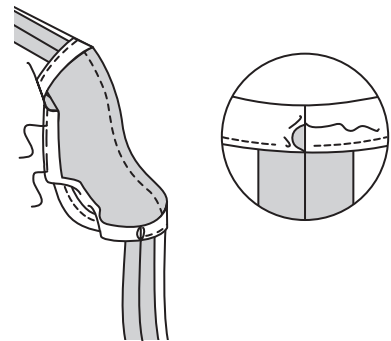
Endroit contre endroit, épinglez la manche sur l'emmanchure, en plaçant le petit cercle du milieu sur la couture d'épaule. Soutenez ; bâissez. Piquez, puis piquez à 6 mm sur le rentré. Égalisez près de la piqûre. Pressez les rentrés ensemble, puis retournez la couture vers la manche.



MODÈLE B
Dépliez un bord du ruban de biais ; ouvrez le pli au fer et donnez forme au ruban pour faire coïncider la courbe de l'emmanchure en pressant légèrement. Épinglez le ruban de biais sur le bord de l'emmanchure, en plaçant le pli le long de la ligne de couture, en repliant les extrémités sur la couture latérale, comme illustré. Piquez le long du pli. Coupez les rentrés du haut au même niveau que le ruban de biais.

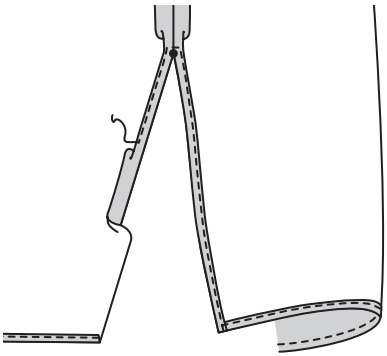


Retournez le ruban de biais vers l'intérieur le long de la couture. Pressez. Bâissez sur place. Cousez les extrémités aux **POINTS COULÉS**. Sur l'endroit, piquez près du bord bâti.

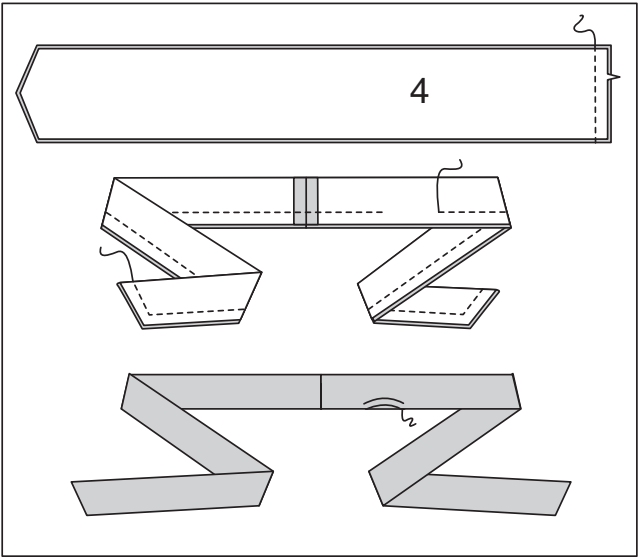


Finition

Faites un **OURLET ÉTROIT** de 1.5 cm sur le bord inférieur. Faites un **OURLET ÉTROIT** sur les bords de l'ouverture du côté, en amenuisant au-dessus du grand cercle. Pivotez sur le rentré à 6 mm au-dessus du grand cercle, au fur et à mesure que vous piquez.



Piquez les pièces de la **CEINTURE** (4) ensemble le long du bord cranté. Endroit contre endroit, pliez la ceinture sur la ligne de pliure. Piquez, en laissant une ouverture. Égalisez. Retournez. Pressez. Cousez l'ouverture aux **POINTS COULÉS**.

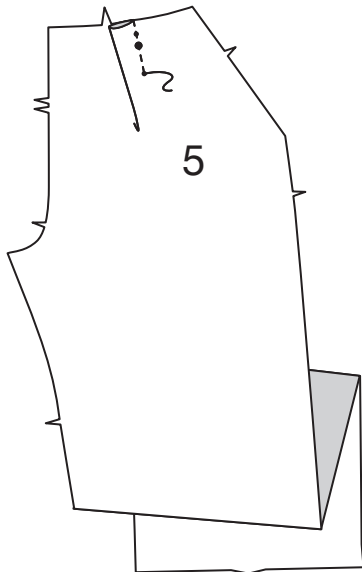


Jean C, D

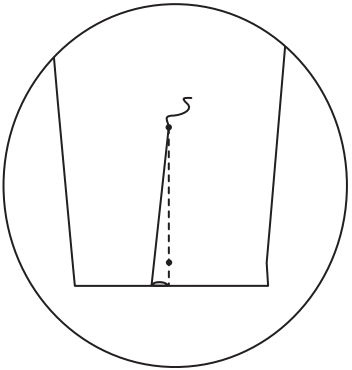
NOTE : Les croquis montrent le modèle C, sauf indiqué différemment.

Devant

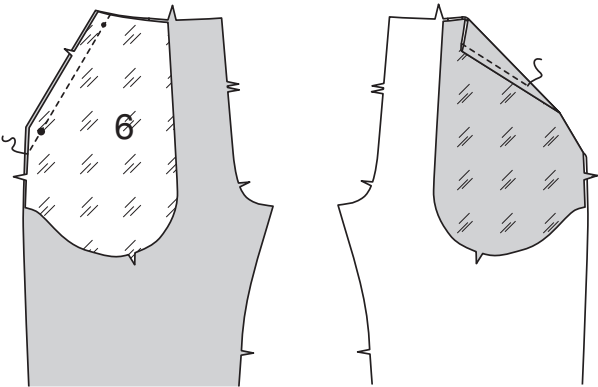
Pour former le pli sur l'envers du **DEVANT** (5), superposez les lignes de piqûre, en faisant coïncider les petits cercles. Piquez du bord supérieur jusqu'au petit cercle inférieur. Retournez vers le milieu, pressez.



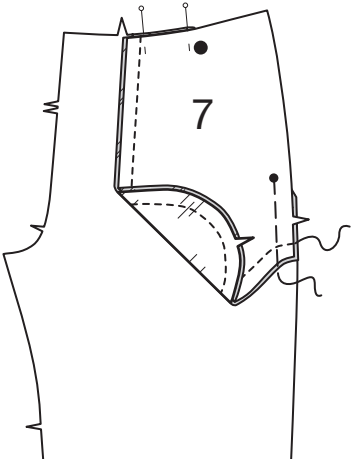
Modèle C : piquez la pince sur le devant sur le bord inférieur de la jambe, puis pressez-la vers un côté.



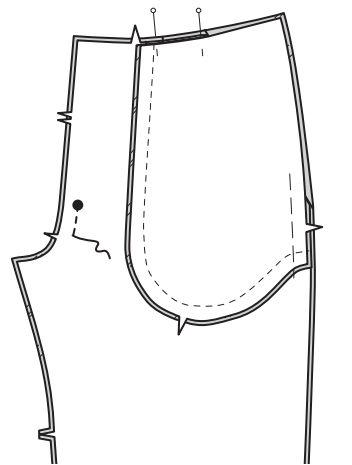
Piquez la **POCHE** (6) sur le bord supérieur du côté du devant, en faisant coïncider les symboles. Égalisez. Retournez la poche vers l'intérieur. Pressez. **SURPIQUEZ**, comme illustré.



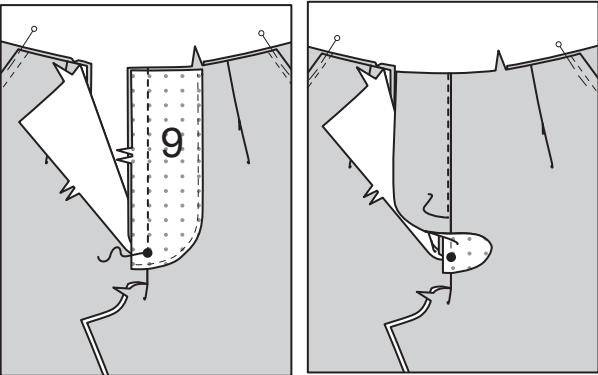
Piquez le **CÔTÉ DEVANT** (7) sur la poche le long du bord extérieur, en maintenant le devant libre. Épinglez le devant sur place, en faisant coïncider les grands cercles et les petits cercles. Bâissez les bords du côté.



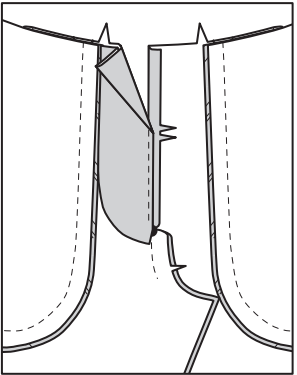
Piquez les pièces du devant ensemble entre le grand cercle et l'encoche.



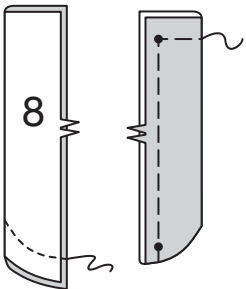
Faites adhérer l'ENTOILAGE sur l'envers de la **PAREMENTURE DE BRAGUETTE** (9), en suivant la notice d'utilisation. **FINISSEZ** le long bord arrondi de la parementure de braguette. Épinglez la parementure sur le devant gauche, endroit contre endroit, en faisant coïncider les grands cercles. Piquez du bord supérieur jusqu'au grand cercle. Égalisez. Pressez la couture vers la parementure. **SOUS-PIQUEZ** la parementure.



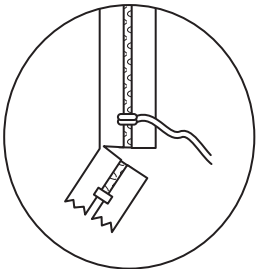
Retournez la parementure vers l'intérieur. Pressez. Sur le devant droit, rentrez au fer le long de la ligne de pliure au-dessus du petit cercle.



Endroit contre endroit, pliez la **BRAGUETTE DROITE** (8) sur la ligne de pliure. Piquez le bord inférieur. Égalisez. Retournez. Pressez. Bâissez les bords non finis.



NOTE : Il peut être nécessaire de raccourcir la fermeture à glissière. Pour faire un nouvel arrêt de fermeture, placez la fermeture le long du bord de l'ouverture (avec la tirette à 3 mm au-dessous de la ligne de couture). Marquez l'emplacement du nouvel arrêt de fermeture. Surfilez à travers les dents sur la marque. Coupez la fermeture à 2 cm au-dessous du nouvel arrêt.



A-Placez la fermeture fermée (vers le haut) sous le bord de l'ouverture du devant droit, en plaçant l'arrêt de fermeture inférieur sur le grand cercle et le bord du devant du pantalon le long des dents de la fermeture. Bâissez.

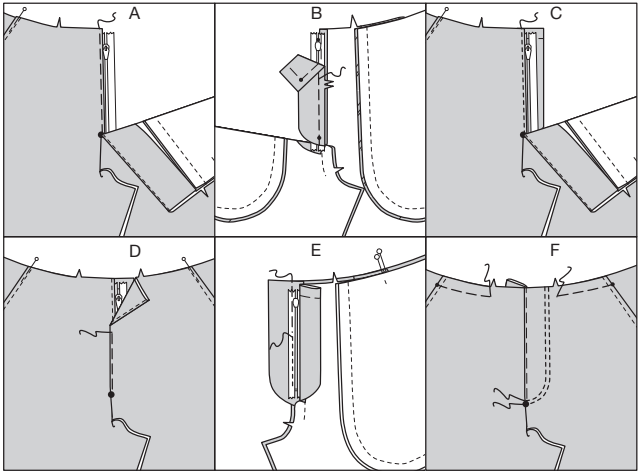
B-Sur l'envers, épinglez la braguette droite sur le bord de l'ouverture du devant droit (par-dessus la fermeture), en faisant coïncider les encoches et les petits cercles, ayant les bords non finis au même niveau. Bâissez en utilisant une couture de 1 cm.

C-Sur l'endroit, en utilisant un pied à fermeture, piquez sur la ligne de couture de 1 cm à travers toute l'épaisseur.

D-Superposez le bord de l'ouverture du devant gauche par-dessus la droite, en faisant coïncider les milieux. Bâissez près du bord.

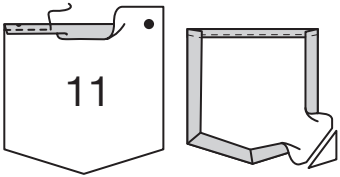
E-Retournez le devant gauche à l'opposé et bâissez la fermeture sur la parementure de braguette gauche **SEULEMENT**. En utilisant un pied à fermeture, piquez la fermeture sur la parementure, en maintenant le devant droit et la braguette libres.

F-Rabattez la parementure gauche. Sur l'endroit, piquez le devant gauche sur les lignes de piqûre, en maintenant la braguette droite libre. Bâissez le bord supérieur des poches sur le devant.

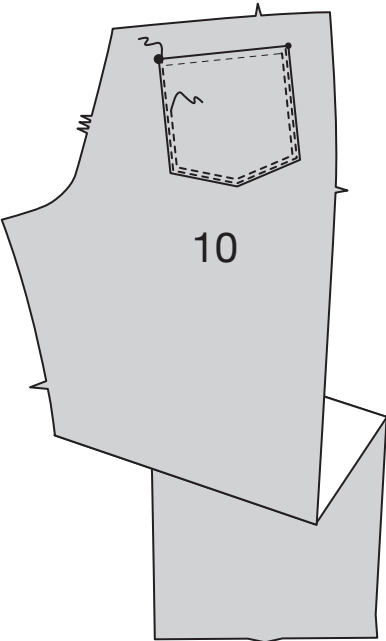


Dos

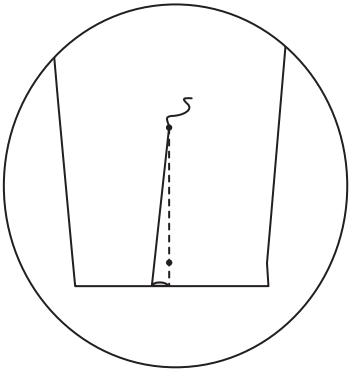
Faites un **OURLET ÉTROIT** de 1.5 cm sur le bord supérieur de la **POCHE DOS** (11). Repliez les rentrés sur les côtés et le bord inférieur, en repliant les coins en diagonale. Pressez.



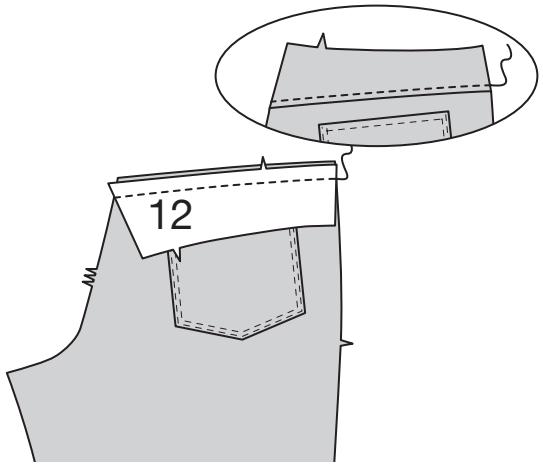
Épinglez la poche sur le **DOS** (10), en faisant coïncider les grands cercles et les petits cercles. **PIQUEZ LE BORD** et **SURPIQUEZ** les côtés et les bords inférieurs.



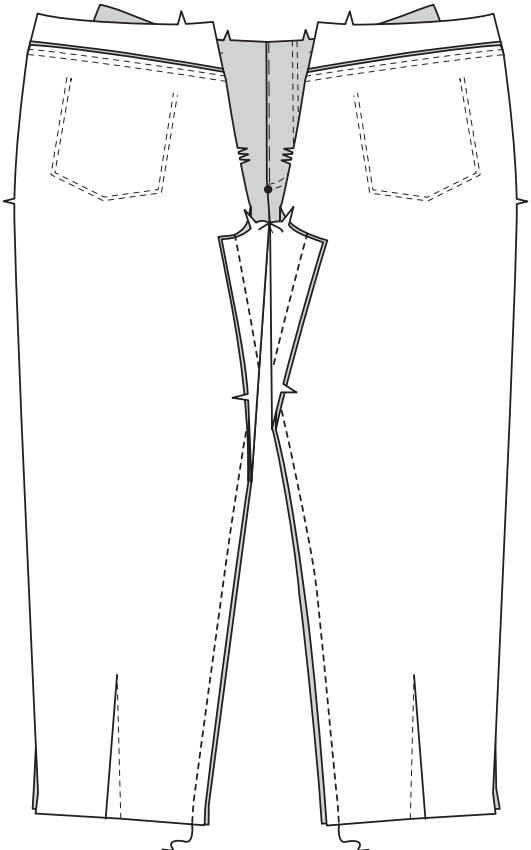
Modèle C : piquez la pince sur le dos sur le bord inférieur de la jambe, puis pressez-la vers un côté.



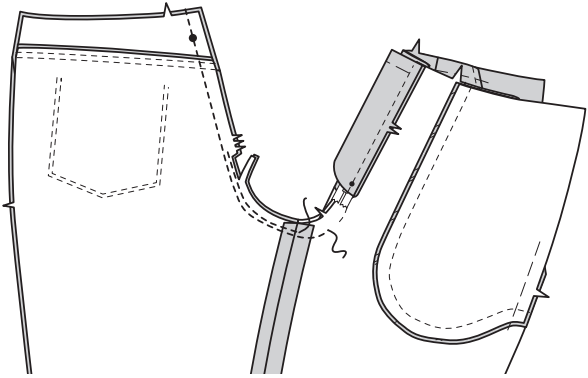
Piquez l'**EMPIÈCEMENT DOS** (12) sur le bord supérieur du dos. Pressez la couture vers l'empiècement dos. **SURPIQUEZ** l'empiècement dos.



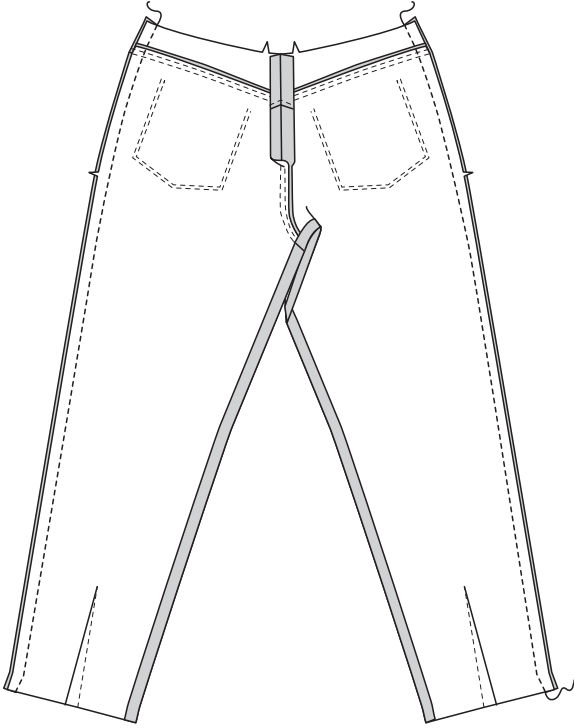
Piquez le dos et le devant sur les bords intérieurs de la jambe, en étendant le dos pour ajuster.



Piquez le reste de la couture d'entrejambe vers l'encoche sur le devant. Piquez de nouveau près de la première piqûre, entre les encoches. Égalisez près de la seconde piqûre.

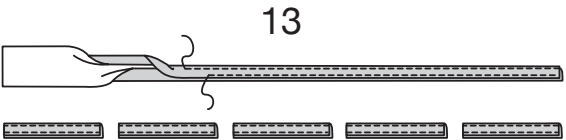


Piquez le dos et le devant sur les côtés.

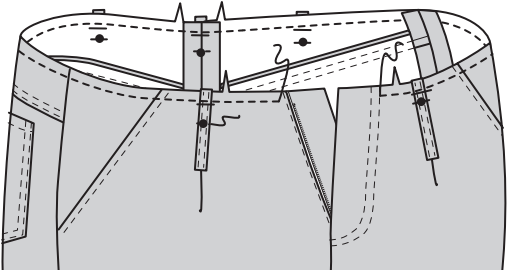


Ceinture

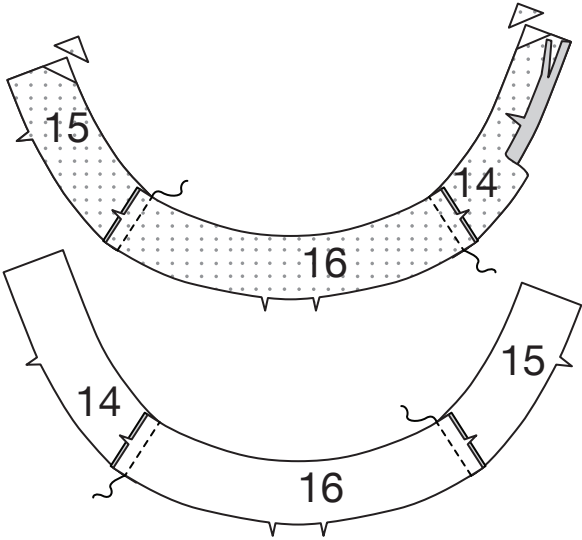
Repliez 1 cm le long des longs bords de **PASSANTS** (13), pressez. Pliez les passants en deux dans le sens de la longueur. **PIQUEZ AU BORD** sur les longs bords. Coupez les passants en cinq morceaux de 9 cm chacun.



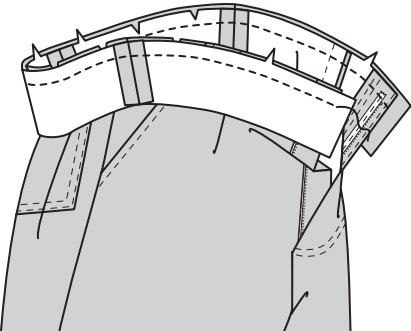
Épinglez une extrémité de chaque passant sur le bord supérieur du pantalon, en centrant par-dessus le grand cercle, ayant les bords non finis au même niveau. Bâissez. Piquez à travers le passant sur le grand cercle. Faites une **PIQÛRE DE SOUTIEN** sur le bord supérieur du pantalon entre la braguette et la piqûre de la fermeture.



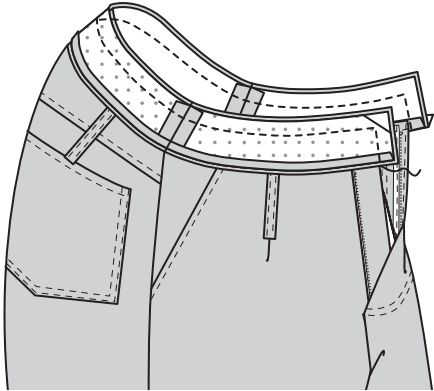
Biaisez les coins des pièces de l'**ENTOILAGE** de ceinture devant, comme illustré. Faites adhérer l'**ENTOILAGE** sur l'envers d'une pièce de la **CEINTURE DEVANT DROIT** (14), une de la **CEINTURE DEVANT GAUCHE** (15) et une de la **CEINTURE DOS** (16), en suivant la notice d'utilisation. Pour la **PAREMENTURE**, piquez les ceintures devant entoilées et la ceinture dos entoilée ensemble sur les côtés. Repliez 1.5 cm le long du bord inférieur de la parementure de ceinture, en répartissant l'ampleur, pressez. Coupez le bord pressé à 1 cm. Piquez les pièces restantes de la ceinture ensemble sur les côtés.



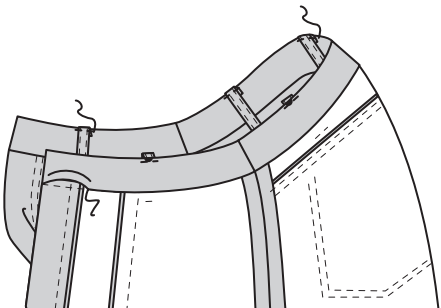
Endroit contre endroit, épinglez la ceinture sur le pantalon, en faisant coïncider les encoches, les milieux et les coutures latérales, en crantant le pantalon si nécessaire. Piquez. Égalisez. Pressez la couture vers la ceinture.



Épinglez la parementure de ceinture sur la ceinture, en faisant coïncider les coutures. Piquez le bord supérieur et le bord de l'ouverture du devant. Égalisez.

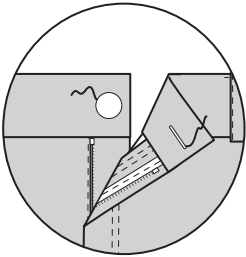


Retournez. Pressez. Cousez le bord pressé de la parementure par-dessus la couture aux **POINTS COULÉS**. Rentrez au fer 1.5 cm sur l'extrémité libre des passants et épinglez sur le bord supérieur de la ceinture, en centrant par-dessus les grands cercles. **PIQUEZ LE BORD** sur place.



Finition

Faites une boutonnière sur la marque de la ceinture gauche. Cousez le bouton sur la marque de la ceinture droite.



Relevez un ourlet de 2.5 cm. Bâissez près de la pliure. Repliez 6 mm sur le bord non fini. Bâissez l'ourlet sur place près du bord supérieur. Pressez. **SURPIQUEZ** l'ourlet le long du bâti supérieur.

