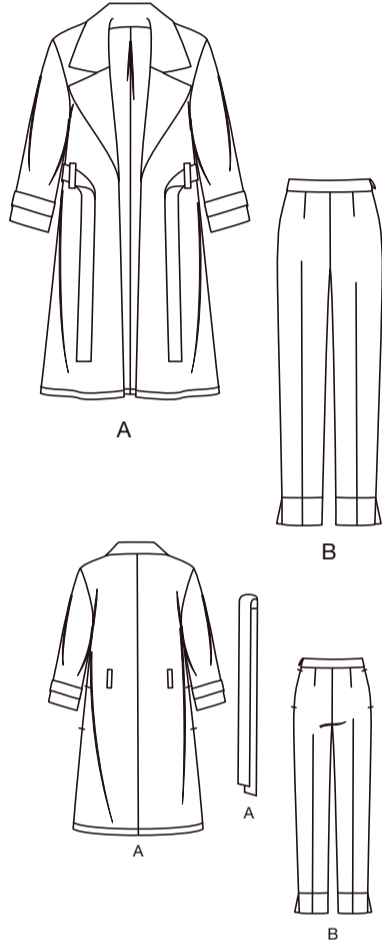
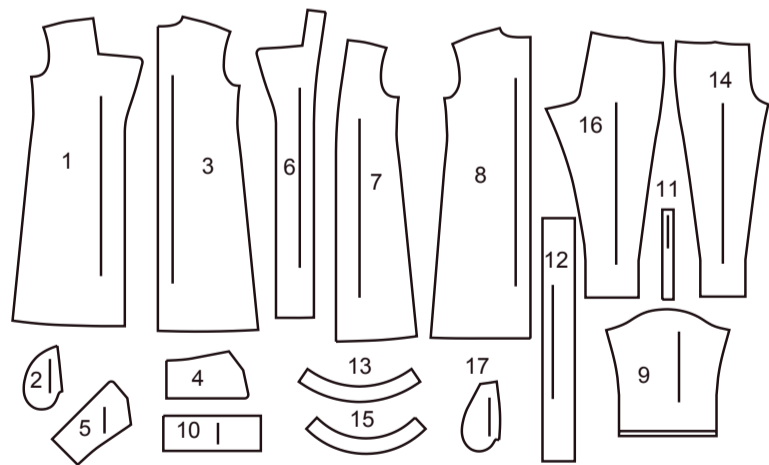




@beautejadore



17 PIÈCES DU PATRON



- 1 Devant – A
- 2 Poche – A
- 3 Dos – A
- 4 Dessus de col – A
- 5 Dessous de col – A
- 6 Parementure devant – A
- 7 Doublure devant – A
- 8 Doublure dos – A
- 9 Manche – A
- 10 Patte – A
- 11 Passants – A
- 12 Ceinture – A
- 13 Ceinture devant – B
- 14 Devant – B
- 15 Ceinture dos – B
- 16 Dos – B
- 17 Poche – B

MARQUES DU PATRON

→ **LIGNE DE DROIT-FIL:** Posez sur le droit-fil du tissu parallèle à la lisière ou à la pliure.

—|— **LIGNE DE PLIURE:** Placez la ligne sur la pliure du tissu.

—|— **MARQUE DE BOUTONNIÈRE:** Indique la longueur exacte et l'emplacement des boutons.

⊗ **MARQUE DE BOUTON:** Indique l'emplacement du bouton.

▽ ◊ ○ □ △ **REPÈRES ET SYMBOLES:** Pour faire coïncider les coutures et les détails d'assemblage.

⊕ Indique la Ligne de Poitrine, Ligne de Taille, les Hanches et/ou le Tour de Bras. Les Mesures font référence à la circonférence du Vêtement Fini (Mesures du corps + Aisance confort + Aisance mode). Ajustez le patron si nécessaire. La mesure ne comprend pas les plis, les pinces et les rentrés.

⊖ **RENTRÉ DE COUTURE COMPRIS:** 1.5cm, sauf différemment indiqué, mas pas imprimé sur le patron.

ADAPTER SI NÉCESSAIRE

Allongez ou raccourcissez aux lignes d'ajustement (=) ou où il est indiqué sur le patron. S'il faut ajouter une longueur considérable, vous pouvez acheter du tissu supplémentaire.

POUR RACCOURCIR: Pliez le long de la ligne d'ajustement. Faire une pliure la moitié de la quantité nécessaire. Adhères en place.

POUR ALLONGER: Coupez entre les lignes d'ajustement. Étendez la quantité nécessaire, en tenant les bords parallèles. Adhères sur le papier.

Lorsque les lignes de Modification ne se trouvent pas sur le patron, allongez ou raccourcissez au bord inférieure.

COUPER ET MARQUER

RÉTRÉCISSEZ LE TISSU qui n'est pas étiqueté prérétréci. Repassez.

ENFERMEZ LE PLAN DE COUPE pour le Modèle, la Taille, la Largeur du Tissu.

Utilisez les plans de coupe **AVEC SENS** pour les tissus à dessins dans une seule direction, sens, poil ou surfaces nuancées. Puisque la plupart de tissus de tricot ont la surface nuancée, on utilise un plan de coupe avec sens.

Pour les **ÉPAISSEURS DOUBLES (AVEC PLIURE)**, pliez le tissu endroit contre endroit.

* **ÉPAISSEURS DOUBLES (SANS PLIURE)** - Pour les tissus avec sens, pliez le tissu transversalement, endroit contre endroit. Marquez comme illustré. Coupez le long de la pliure transversale du tissu (A). Retournez l'épaisseur supérieure sur 180° pour que les flèches aillent dans la même direction et posez-la sur l'épaisseur inférieure, endroit contre endroit (B).

Pour une **SEULE ÉPAISSEUR** - Posez le tissu, endroit vers le haut. (Pour les Tissus à Fourrure, placez le poil vers le bas).

★ Coupez d'abord les autres pièces, en laissant assez de tissu pour couper cette pièce. Ouvrez le tissu. Pour les pièces "Coupez 1", coupez la pièce une fois sur une épaisseur simple avec la pièce vers le haut sur l'endroit du tissu.

La pièce du patron peut avoir des lignes de coupe pour plusieurs tailles. Choisissez la ligne de coupe correcte ou les pièces de patron pour votre taille.

Avant de **COUPER**, placez toutes les pièces sur le tissu selon le plan de coupe. Epinglez. (Les plans montrent l'emplacement approximatif des pièces de patron, lequel peut varier selon la taille du patron). Coupez **EXACTEMENT**, en maintenant les repères vers l'extérieur.

Avant d'enlever le patron, **REPORTEZ LES MARQUES** et les lignes d'assemblage sur l'Envers du Tissu, en utilisant la méthode à Épingles et à Craie ou le Papier à Calquer et la Roulette de Couturière. Les marques nécessaires sur l'endroit du tissu doivent être faites au fil.

NOTE: Les parties encadrées avec des pointillées (a! b! c!) dans les plans représentent les pièces coupées selon les mesures données.

Tailles	10	12	14	16	18
Françaises	38	40	42	44	46
Européen	36	38	40	42	44

MESURES DES VÊTEMENTS FINI (Motif et aisance de port compris)					
A Poitrine	109	113	117	121	126
A Taille	108	112	117	121	126
A Hanches	112	116	120	126	131
B Taille	68	72	77	82	87
B Hanches	97	100	105	110	116
Largeur à l'ourlet					
Manteau A	131	135	140	145	150
Largeur, chaque jambe					
Pantalon B	36	37	38	40	41
Longueur finie – dos, votre nuque à l'ourlet					
Manteau A	122	122	123	124	125
Longueur finie – côté, taille à l'ourlet					
Pantalon B	102	102	102	102	102

Tailles	20W	22W	24W	26W	28W	30W	32W	34W	36W	38W
Françaises	48	50	52	54	56	58	60	62	64	66
Européen	46	48	50	52	54	56	58	60	62	64

MESURES DES VÊTEMENTS FINI (Motif et aisance de port compris)										
A Poitrine	131	136	141	146	151	156	161	165	171	177
A Taille	128	133	138	143	148	153	158	164	169	174
A Hanches	140	145	150	155	160	165	170	175	180	185
B Taille	93	98	103	108	114	119	124	128	133	138
B Hanches	125	130	135	140	145	150	155	160	165	170
Largeur à l'ourlet										
Manteau A	164	169	175	179	184	189	194	200	205	210
Largeur, chaque jambe										
Pantalon B	37	38	40	41	42	43	45	46	47	49
Longueur finie – dos, votre nuque à l'ourlet										
Manteau A	132	132	132	133	134	135	135	136	137	138
Longueur finie – côté, taille à l'ourlet										
Pantalon B	104	104	104	104	104	104	104	104	104	104

PLANS DE COUPE

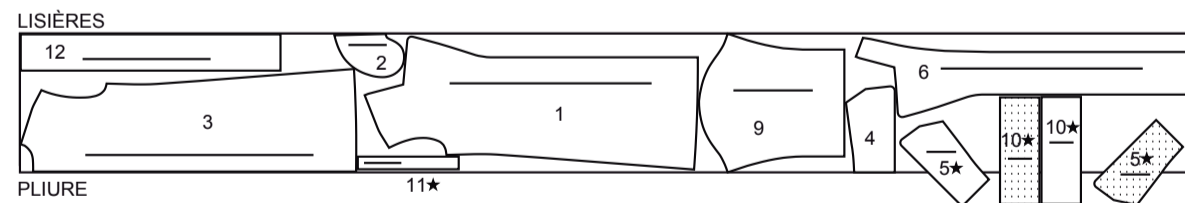
ENDROIT DU PATRON	ENVERS DU PATRON	ENDROIT DU TISSU	ENVERS DU TISSU
[Pattern Piece]	[Pattern Piece]	[Pattern Piece]	[Pattern Piece]

Pour personnaliser votre look de Beatejadore, reportez-vous à la vidéo Sew Along.

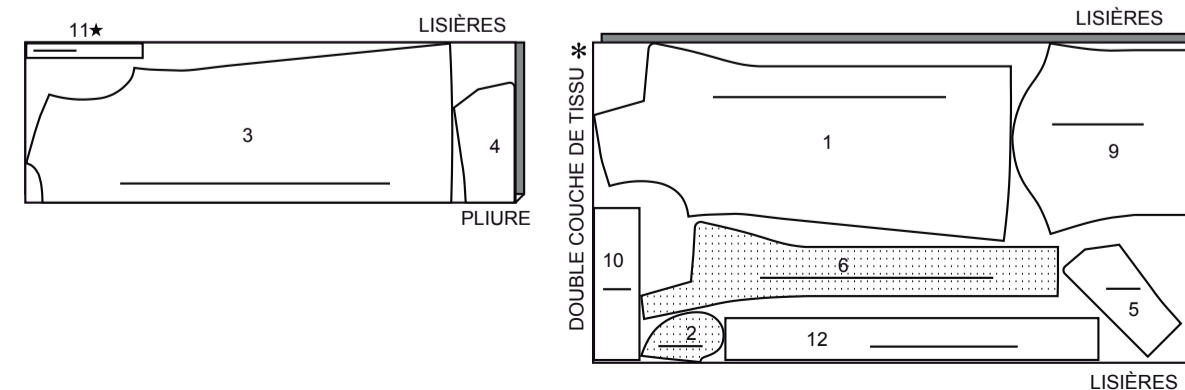
MANTEAU A

utilisez les pièces : 1,2,3,4,5,6,9,10,11,12

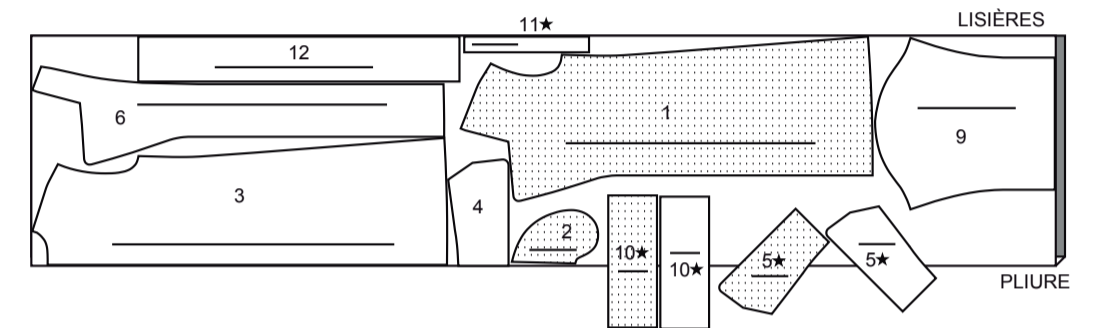
115 cm
avec sens
tailles 10-12-14-16-18



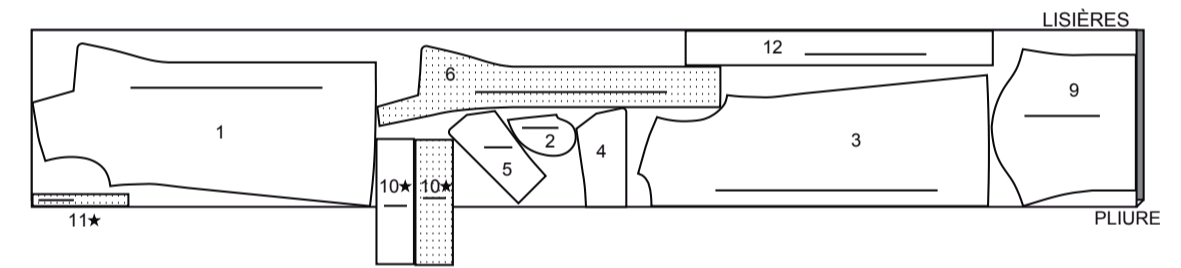
115 cm
avec sens
tailles 20W-22W-24W-26W-28W-30W-32W-34W-36W-38W



150 cm
avec sens
tailles 10-12-14-16-18



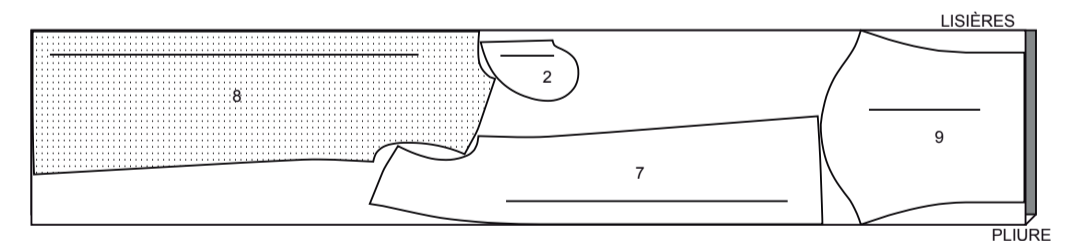
150 cm
avec sens
tailles 20W-22W-24W-26W-28W-30W-32W-34W-36W-38W



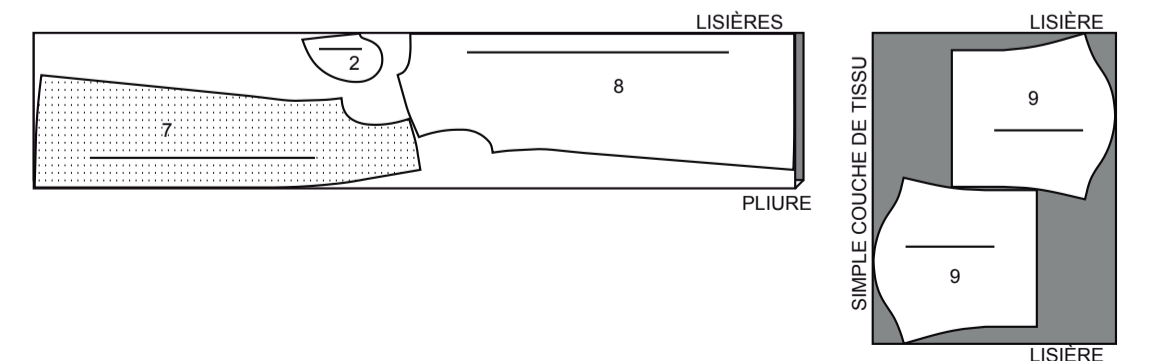
DOUBLURE A

utilisez les pièces : 2,7,8,9

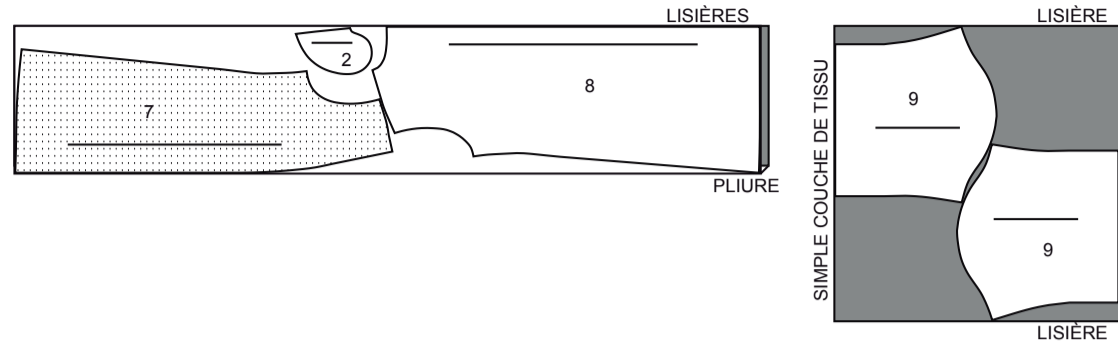
115 cm
sans sens
tailles 10-12-14-16-18



115 cm
sans sens
tailles 20W-22W-24W-26W-28W



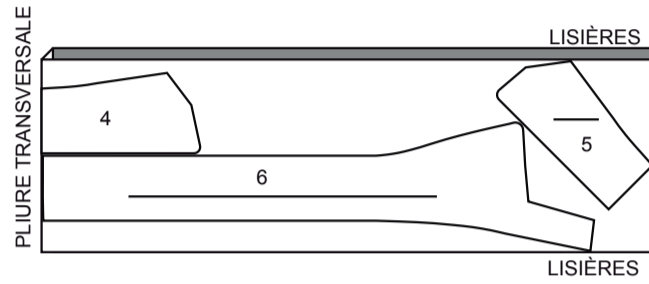
115 cm
sans sens
tailles 30W-32W-34W-36W-38W



ENTOILAGE A

utilisez les pièces : 4,5,6

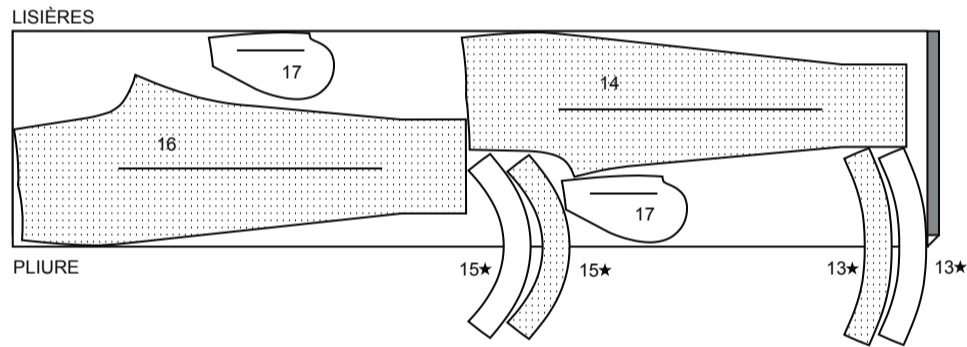
51 cm
toutes les tailles



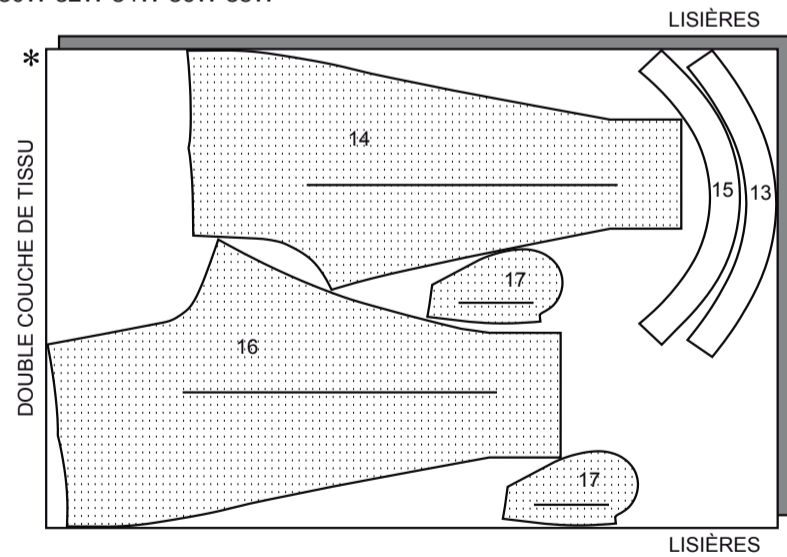
PANTALON B

utilisez les pièces : 13,14,15,16,17

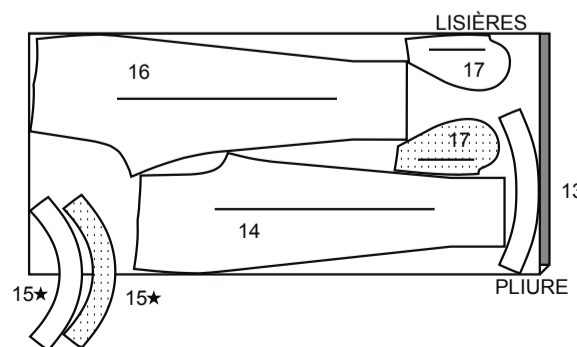
115 cm
avec sens
tailles 10-12-14-16-18



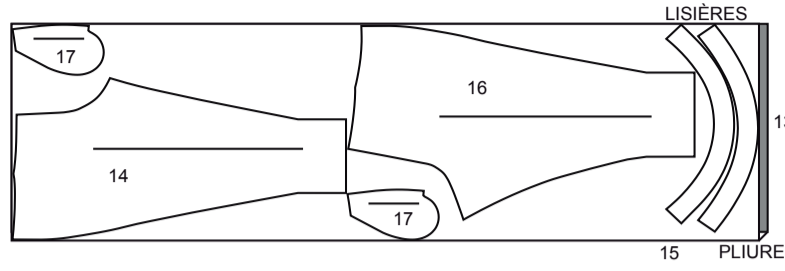
115 cm
avec sens
tailles 20W-22W-24W-26W-28W-30W-32W-34W-36W-38W



150 cm
avec sens
tailles 10-12-14-16-18



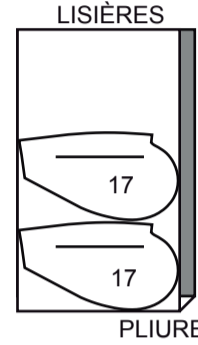
150 cm
avec sens
tailles 20W-22W-24W-26W-28W-30W-32W-34W-36W-38W



DOUBLURE (POCHES) B

utilisez la pièce : 17

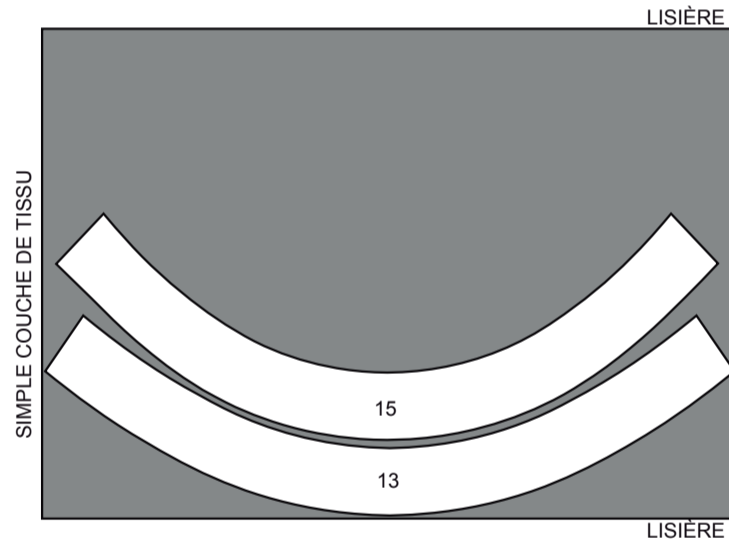
115 cm
sans sens
toutes les tailles



ENTOILAGE B

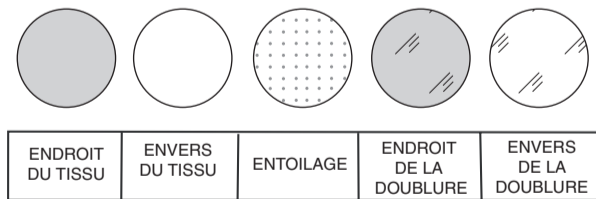
utilisez les pièces : 13,15

51 cm
toutes les tailles



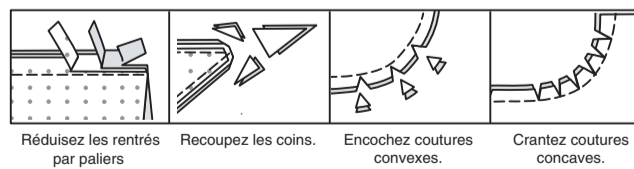
INFORMATION DE COUTURE

LÉGENDE DES CROQUIS



RENTRÉS DE COUTURE

Utilisez des rentrés de 1.5 cm sauf indiqué différemment.



ÉPINGLER ET AJUSTER

Épinglez ou bâtissez les coutures, ENDROIT CONTRE ENDROIT, en faisant coïncider les repères. Ajustez le vêtement avant de piquer les coutures principales.

PRESSAGE

Pressez les rentrés de couture ensemble; puis ouvrez-les au fer sauf indiqué différemment. Crantez-les si nécessaire de sorte qu'ils restent à plat.

GLOSSAIRE

Les termes techniques, imprimés en **CARACTÈRES GRAS** au cours de l'assemblage, sont expliqués ci-dessous.

SOUTENIR - Piquer sur la ligne de couture à grands points. Tirer sur les bouts du fil au moment d'ajuster.

RENFORCER - Piquer à petits points sur la ligne de couture indiquée dans les instructions de couture.

POINTS COULÉS - Glisser l'aiguille dans le bord plié et faire un point au-dessous dans le vêtement, ne prenant qu'un seul fil.

PIQÛRE DE SOUTIEN - Piquer dans le rentré à 3 mm de la ligne de couture, soit à 1.3 cm du bord non fini.

SOUS-PIQUER - Déplier la parementure ou au-dessous du vêtement ; piquer sur le rentré près de la couture.



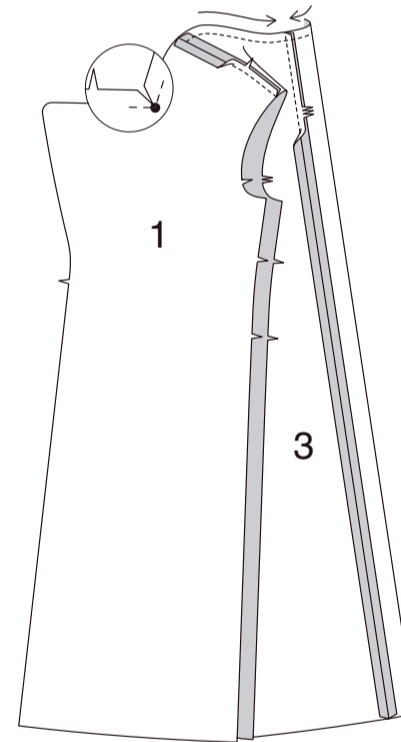
@beautejadore

INSTRUCTIONS DE COUTURE

MANTEAU A

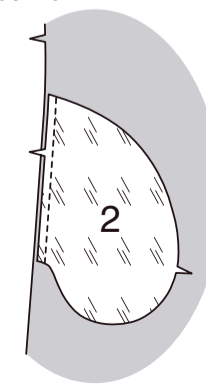
NOTE : Avant de réaliser les coutures, découpez 2.2 cm du bord inférieur des pièces de la doublure de MANCHE (9).

Pour **RENFORCER** le bord de l'encolure des pièces du **DEVANT** (1) sur le petit cercle, piquez sur la ligne de couture sur environ 2.5 cm sur chaque côté du petit cercle, en piquant à travers les cercles, comme illustré. Crantez le devant jusqu'au petit cercle sur le coin inférieur, en veillant à ne pas cranter à travers la piqûre. Faites une **PIQÛRE DE SOUTIEN** sur le bord de l'encolure du **DOS** (3). Piquez ensemble les bords du milieu dos des pièces du dos. Épinglez le devant et le dos sur les bords de l'épaule. Piquez.

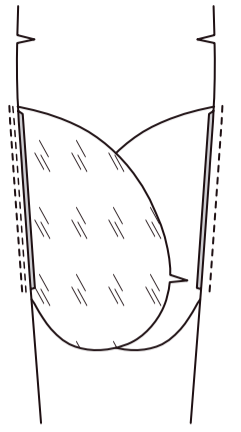


Posez les poches sur les bords du côté du devant et dos, comme suit :

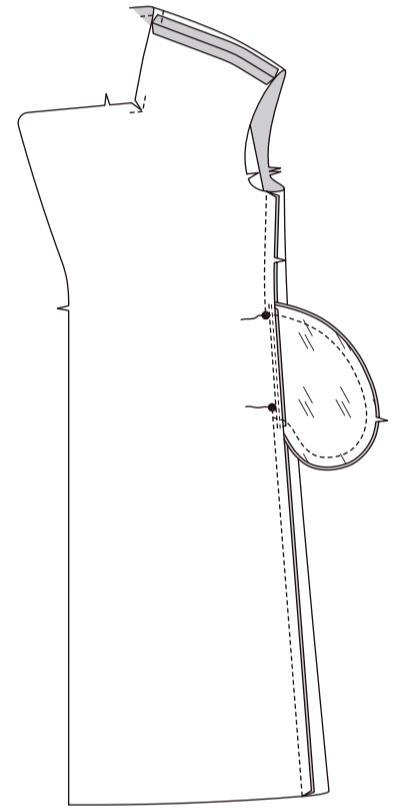
Endroit contre endroit, épinglez la doublure de **POCHE** (2) sur le devant et la **POCHE** (2) sur le dos, en faisant coïncider l'encoche inférieur, ayant les bords non finis au même niveau. Piquez en couture de 1 cm.



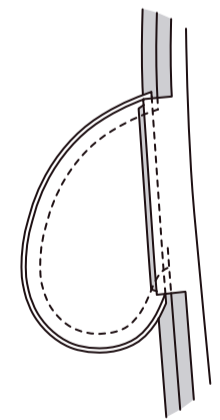
SOUS-PIQUEZ la poche devant. Pressez les coutures vers les poches, en pressant les poches vers l'extérieur.



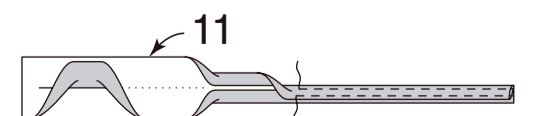
Épinglez le devant et le dos sur les coutures latérales, en faisant coïncider les grands cercles. Piquez les coutures latérales, en laissant une ouverture entre les grands cercles. Piquez les bords de la poche ensemble entre les coutures latérales.



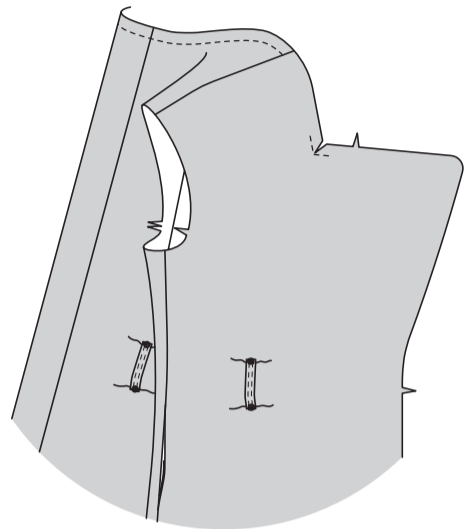
Crantez le rentré du manteau dos au-dessus et au-dessous de la poche. Ouvrez la couture au fer au-dessus et au-dessous des crans. Pressez la poche vers le devant.



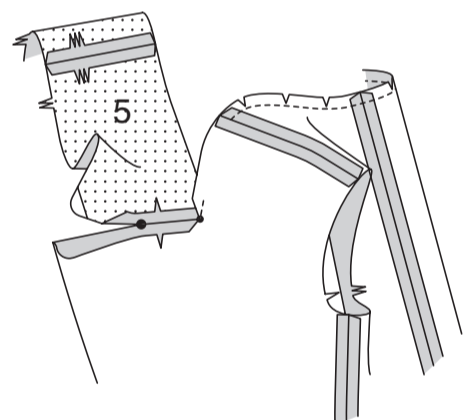
Pour faire quatre passants, pliez les passants (11) en deux, dans le sens de la longueur, envers contre envers. Pressez en fixant un pli. Dépliez les longs bords du passant et retournez-les sur l'envers de façon qu'ils se rejoignent sur le pli. Pressez. Pliez le passant en deux dans le sens de la longueur, en superposant les bords pressés. Piquez près des deux longs bords.



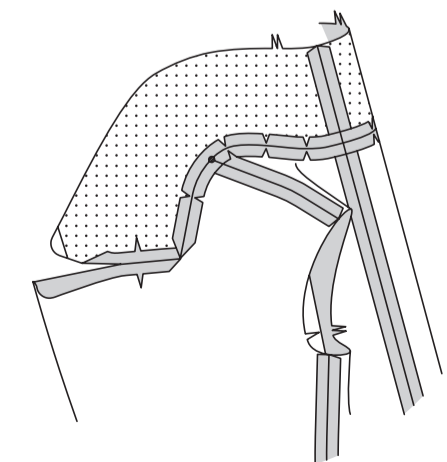
Coupez les passants, chacun de 10 cm de longueur sur les lignes de coupe. Rentrez au fer 1.3 cm sur les extrémités. Sur l'endroit, centrez les passants par-dessus les petits cercles sur le devant et le dos, piquez-les fermés sur les bords pressés.



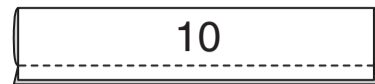
Biaisez les coins de l'entoilage, comme illustré. Faites adhérer l'entoilage sur l'envers des pièces du DESSOUS DE COL (5), en suivant la notice d'utilisation. Piquez les pièces du dessous de col ensemble sur les bords du milieu dos. ENDROIT CONTRE ENDROIT, épinglez le bord du devant du dessous de col sur la veste, en faisant coïncider les encoches, les petits cercles et les grands cercles. Piquez entre le petit cercle et le grand cercle. Ouvrez la couture au fer. Ne coupez pas cette couture maintenant. Crantez le bord de l'encolure du dos de la veste vers la piqûre de soutien le long des courbes.



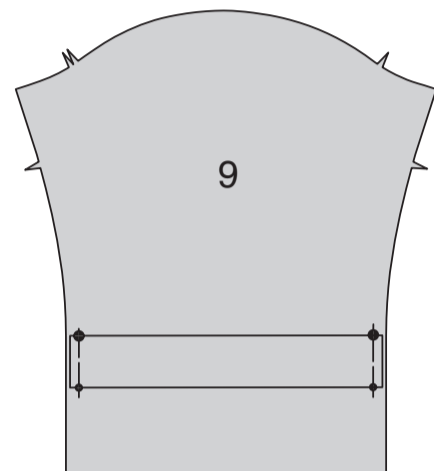
Endroit contre endroit, épinglez le bord restant du dessous de col sur le bord de l'encolure, en faisant coïncider les milieux dos, en plaçant le petit cercle intérieur sur la couture d'épaule. Piquez chaque côté du milieu dos jusqu'au petit cercle extérieur. Coupez la couture d'encolure ; crantez les courbes. Ouvrez la couture au fer.



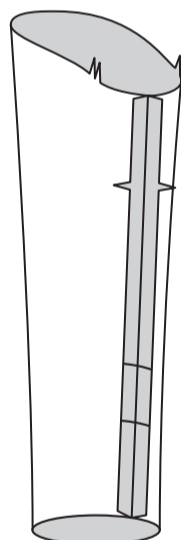
Pliez la PATTE (10) sur la ligne de pliure, endroit contre endroit. Piquez le long bord. Égalisez la couture.



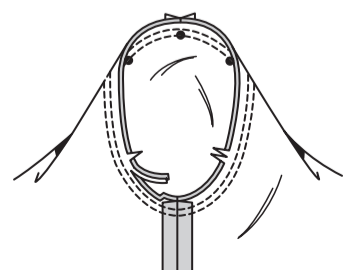
Retournez la patte ; pressez. Bâtessez les bords non finis ensemble. Épinglez la patte sur la MANCHE (9), en faisant coïncider les petits cercles et les grands cercles, ayant les bords non finis au même niveau. Bâtessez le long du rentré.



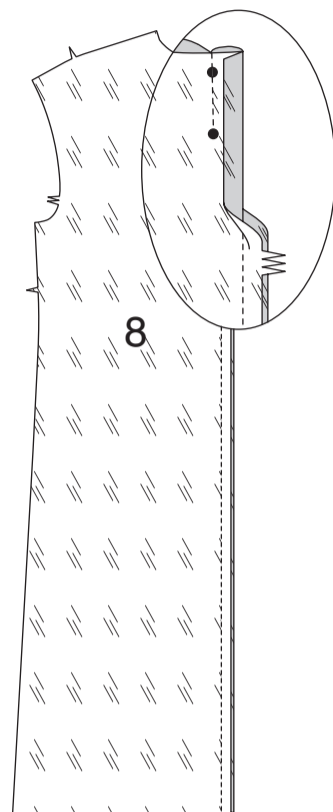
Piquez la couture de dessous de bras de la manche.



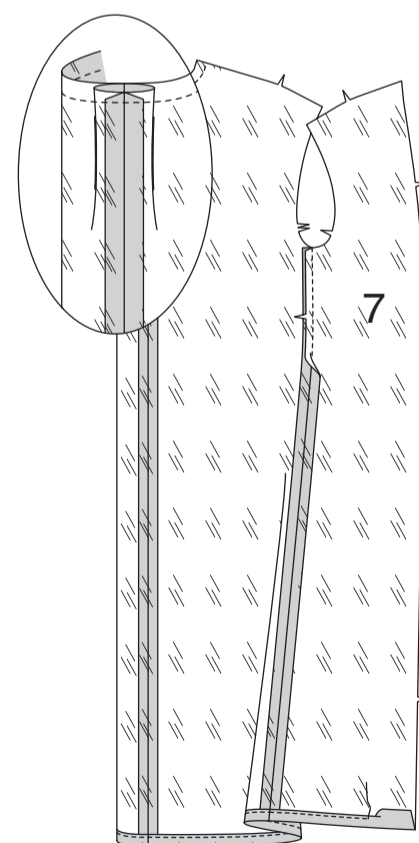
Retournez la manche à l'endroit. Tenez le manteau à l'envers avec l'emmanchure vers vous. Endroit contre endroit, épinglez la manche sur le bord de l'emmanchure avec le petit cercle du milieu sur la couture d'épaule, en faisant coïncider les coutures de dessous de bras, les encoches et les petits cercles restants. Bâtessez. Piquez, puis piquez à 3 mm de la première piqûre. Égalisez la couture au-dessous des encoches près de la piqûre. Pressez le rentré vers la manche, en rétrécissant l'ampleur.



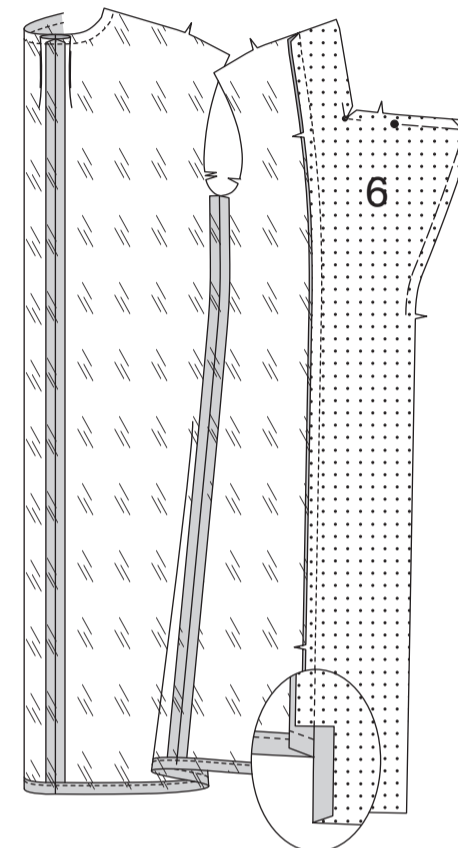
Piquez les bords du milieu dos de la DOUBLURE DOS (8). Ouvrez la couture au fer. Pour former le pli du dos, piquez sur les lignes de piqûre entre les petits cercles.



Pressez le pli à plat en amenant la piqûre vers le milieu. Faites une PIQÛRE DE SOUTIEN sur le bord de l'encolure de la doublure dos. Épinglez la doublure dos et la DOUBLURE DEVANT (7) sur les bords du côté. Relevez au fer 3.2 cm sur le bord inférieur de la doublure. Rentrez le bord non fini 6 mm. Piquez près du bord intérieur pressé.

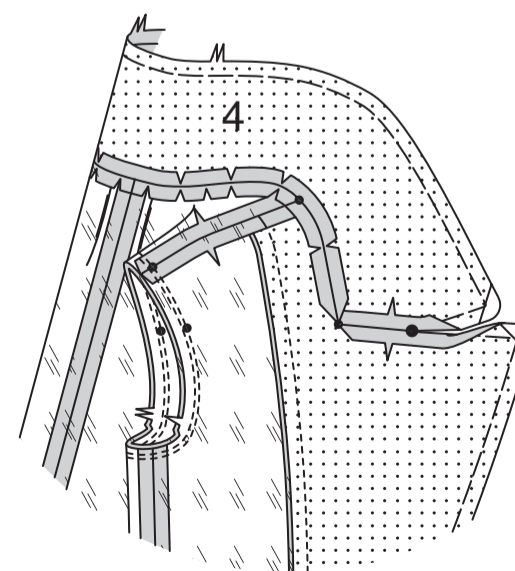


Biaisez les coins de l'entoilage, comme illustré. Faites adhérer l'entoilage sur l'envers des pièces de la PAREMENTURE DEVANT (6), en suivant la notice d'utilisation. RENFORCEZ le petit cercle sur le coin intérieur et crantez jusqu'au petit cercle comme décrit pour le devant. SOUTENEZ le bord du revers et du devant du grand cercle jusqu'à l'encoche. Endroit contre endroit, épinglez la parementure devant sur la doublure devant en faisant coïncider les encoches. Piquez, en piquant au point arrière sur l'ourlet de la doublure pour renforcer. Crantez seulement le rentré de la parementure 2.5 cm au-dessus du bord inférieur de la doublure. Pressez la couture vers la doublure, en rentrant au fer 1.5 cm sur le bord intérieur de la parementure au-dessous du cran, comme illustré.

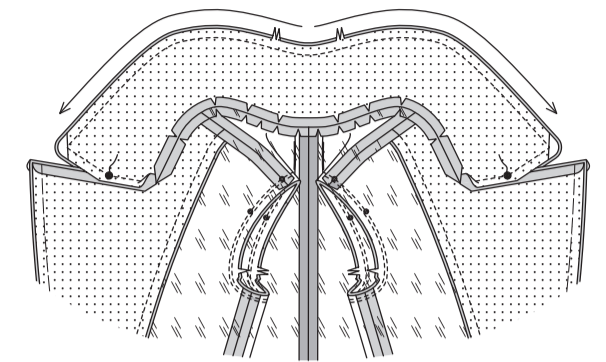


Piquez la doublure et parementure devant sur la doublure dos sur les bords de l'épaule. Crantez le bord de l'encolure de la doublure dos vers la piqûre de soutien le long des courbes. Piquez la couture de dessous de bras de la doublure de manche et piquez sur la doublure de manteau comme décrit pour le manteau.

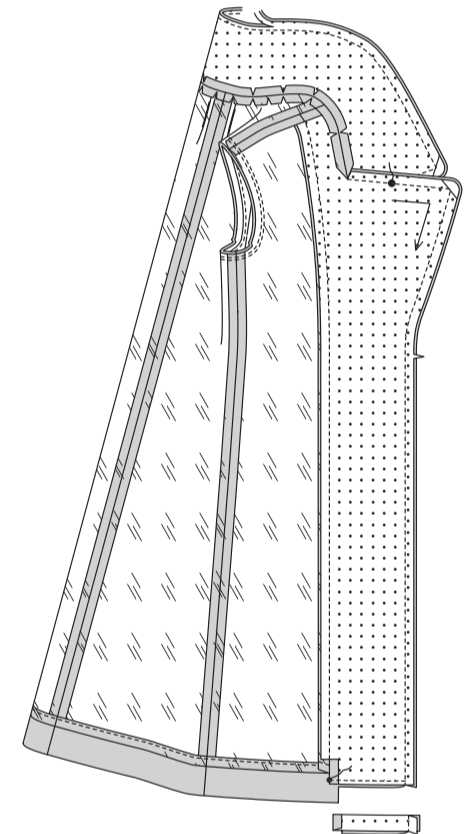
Biaisez les coins de l'entoilage, comme illustré. Faites adhérer l'entoilage sur l'envers des pièces du DESSUS DE COL (4), en suivant la notice d'utilisation. SOUTENEZ le dessus de col du grand cercle jusqu'au double encoche. Endroit contre endroit, épinglez le dessus de col sur le bord de l'encolure de la parementure et doublure devant, en faisant coïncider les milieux dos, les petits cercles et les grands cercles, en plaçant les petits cercles intérieurs sur les coutures d'épaule. Piquez entre les grands cercles, en pivotant avec l'aiguille piquée sur les coins intérieurs. Égalisez la couture d'encolure dos entre les coutures d'épaule ; crantez les courbes. Ouvrez les coutures au fer.



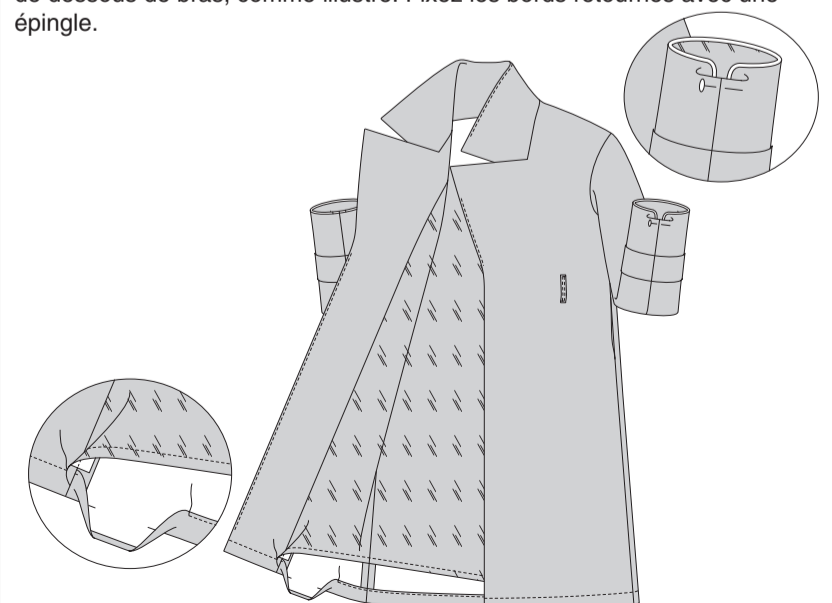
ENDROIT CONTRE ENDROIT, épinglez le dessus de col sur le dessous de col, en faisant coïncider les milieux dos, les petits cercles et les grands cercles. Retournez les rentrés de l'encolure vers le bas. Épinglez les bords extérieurs du dessus de col et du dessous de col ensemble entre les grands cercles, en travaillant du milieu dos jusqu'au grand cercle, en tirant sur le fil pour ajuster. Bâtessez. Piquez le long du fil du milieu dos jusqu'au grand cercle. Fixez fermement les bouts du fil sur les grands cercles.



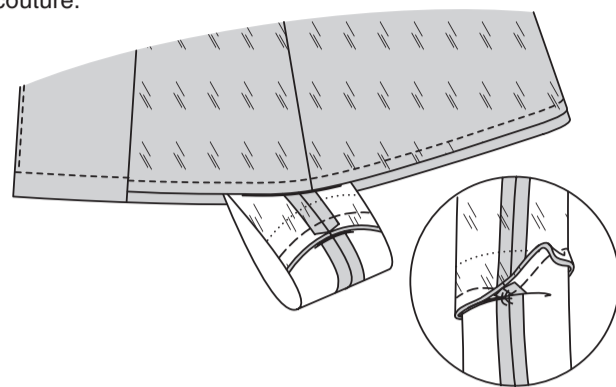
Épinglez la parementure devant sur la veste, en faisant coïncider les petits cercles et les grands cercles, en tirant sur le fil sur la parementure devant pour ajuster. Retournez le rentré de l'encolure vers le col. Insérez l'aiguille de la machine sur le grand cercle. Bâtessez du grand cercle jusqu'à l'encoche. Piquez le long du fil et sur le petit cercle inférieur. Piquez au point arrière sur le petit cercle pour renforcer la couture. Fixez fermement les bouts du fil sur les grands cercles. Égalisez à travers les coins du col et du revers. Coupez la couture du col et de la parementure 6 mm à l'intérieur de la piqûre. Coupez le manteau jusqu'à 1.5 cm du bord intérieur de la parementure. Pressez toutes les coutures avant de retourner.



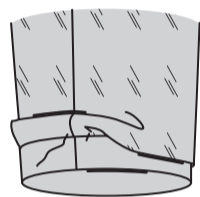
SOUS-PIQUEZ le dessous de col, la parementure au-dessous de l'encoche et le revers du manteau au-dessus de l'encoche, comme illustré. Retournez la parementure et la doublure vers l'intérieur ; pressez, en relevant au fer le rentré de l'ourlet. Rentrez au fer 6 mm sur le bord non fini. Piquez l'ourlet sur place entre les bords de l'ouverture, en arrêtant la piqûre au bord intérieur de la parementure. Glissez les manches sur place. Pour faire coïncider les coutures correctement, retournez les rentrés sur les bords de la manche du manteau et de la doublure l'un vers l'autre sur les coutures de dessous de bras, comme illustré. Fixez les bords retournés avec une épingle.



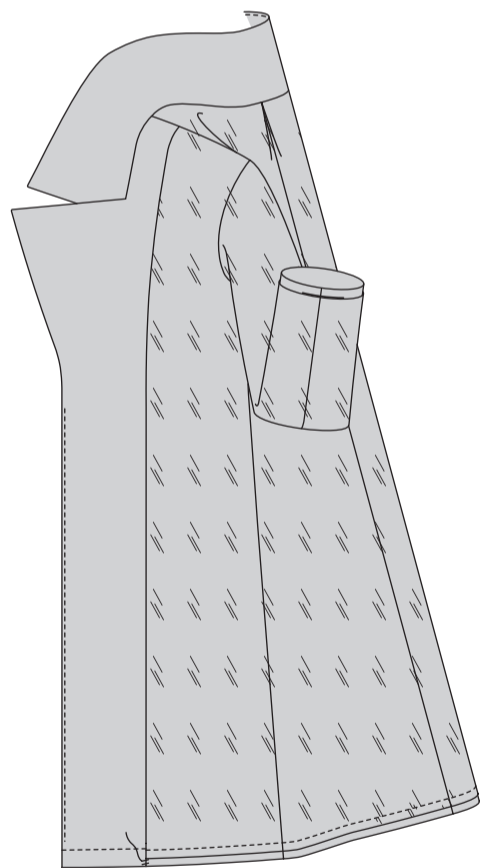
Tirez sur la manche à travers le bord inférieur du manteau, ayant les envers vers l'extérieur, en séparant la manche du manteau de la manche de doublure. ENDROIT CONTRE ENDROIT, épinglez ensemble les bords de la manche, en faisant coïncider les coutures de dessous de bras. Enlevez l'épingle de fixation. Piquez le bord de la manche. Égalisez la couture.



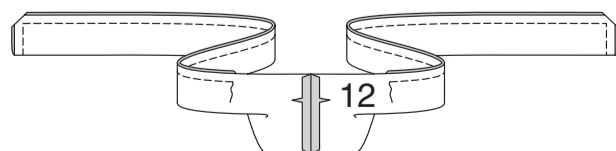
Relevez le rentré de l'ourlet de la manche ; pressez. Bâissez l'ourlet sur la couture, comme illustré. Si vous préférez, piquez aux points de chausson l'ourlet de la manche sur place.



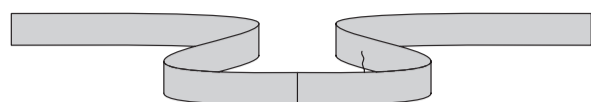
Retournez la doublure de manche vers l'INTÉRIEUR ; pressez. Glissez la main à travers l'ouverture sur les bords inférieurs du manteau. Bâissez lâchement les coutures d'encolure, d'emmanchure et de dessous de bras du manteau et de la doublure ensemble. Laissez tomber la doublure de manteau et de manche. Cousez la parementure devant sur l'ourlet aux points coulés.



Piquez les extrémités à encoche des pièces de la CEINTURE (12). Pliez la ceinture en deux, dans le sens de la longueur, ENDROIT CONTRE ENDROIT. Piquez, en laissant une ouverture pour retourner. Égalisez la couture et biaisez les coins.

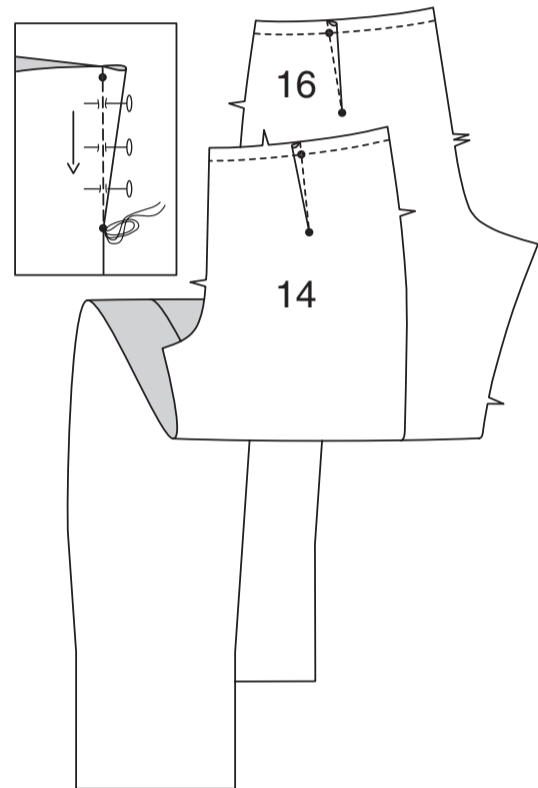


Retournez la ceinture ; pressez. Cousez les bords de l'ouverture ensemble aux **POINTS COULÉS**. Faites passer la ceinture dans les passants ; nouez au moment de porter.

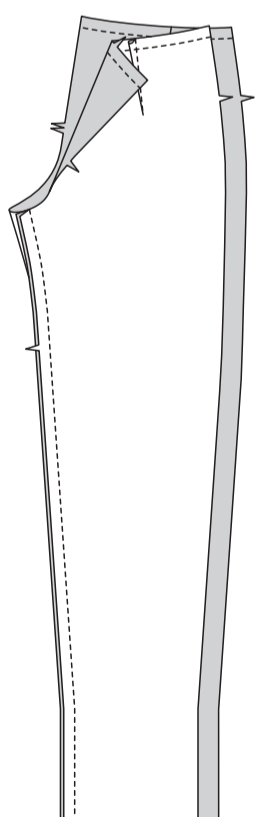


PANTALON B

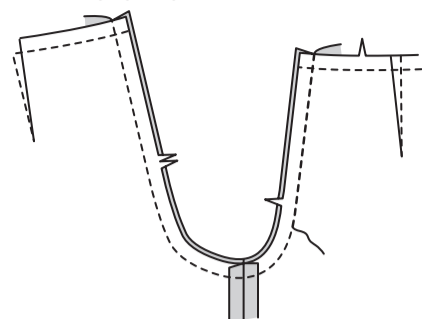
Pour faire les pinces sur le **DEVANT** (14) et le **DOS** (15), endroit contre endroit, pliez le tissu à travers le milieu de la pince, en superposant les lignes pointillées et les petits cercles. Sur l'envers, placez les épingles perpendiculaires aux lignes pointillées. Piquez la pince de la partie la plus large jusqu'à la pointe. **ASTUCE** : pour empêcher la formation d'une "bulle" à la pointe, faites les derniers points exactement sur la pliure et laissez les bouts du fil assez longs pour les nouer. **NE** piquez **PAS** au point arrière à la pointe. Pressez la pince à plat le long de la piqûre pour "intégrer" les points ; puis pressez la pince vers le milieu. Faites une **PIQÛRE DE SOUTIEN** sur le bord supérieur des pièces du pantalon.



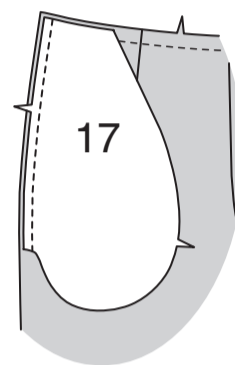
Piquez le devant et le dos sur les coutures intérieures de la jambe.



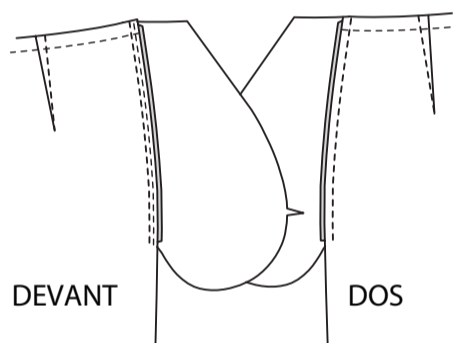
Endroit contre endroit, épinglez la couture du milieu, en faisant coïncider les coutures intérieures de la jambe et les encoches. Piquez. Pour renforcer la couture, piquez de nouveau par-dessus la piqûre précédente.



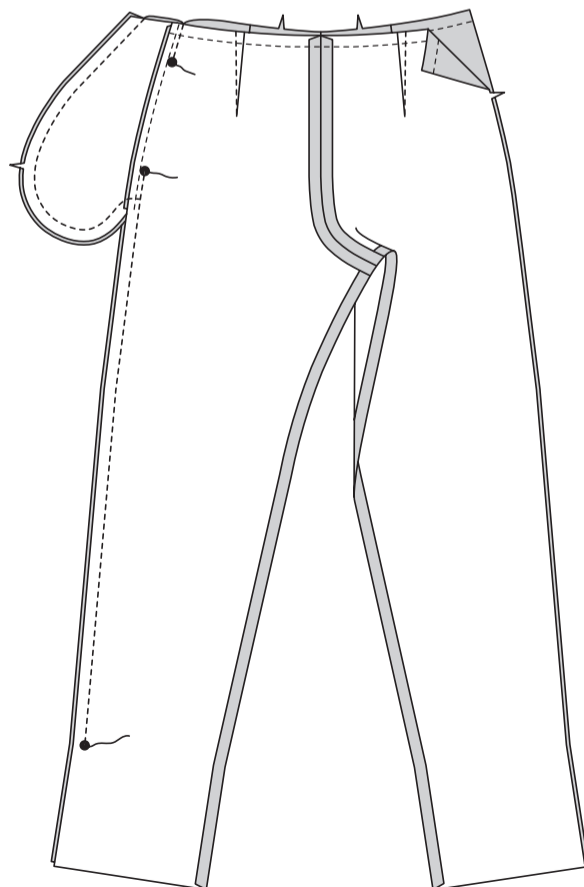
POUR LA POCHE DROITE – appliquez la poche (17) sur le devant et le dos comme suit : Endroit contre endroit, épinglez la poche sur les bords latéraux droits du pantalon devant et du pantalon dos, en faisant coïncider les encoches et ayant les bords non finis au même niveau. Piquez en couture de 1 cm.



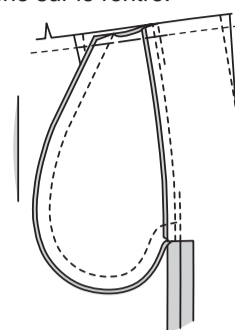
SOUS-PIQUEZ la poche devant. Pressez la couture vers les poches, en pressant les poches vers l'extérieur.



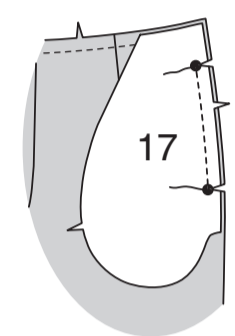
Épinglez le devant et le dos sur la couture latérale droite, en faisant coïncider les grands cercles. Piquez la couture latérale du bord supérieur jusqu'au grand cercle inférieur, en laissant une ouverture entre les grands cercles intérieurs. Piquez ensemble les bords à encoche de la poche.



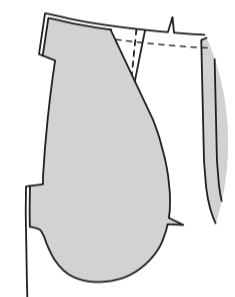
Crantez le rentré du vêtement dos sur l'extrémité de poche, comme illustré. Ouvrez la couture au fer au-dessous des crans. Pressez la poche vers le devant. Bâissez le bord supérieur de la poche sur le rentré.



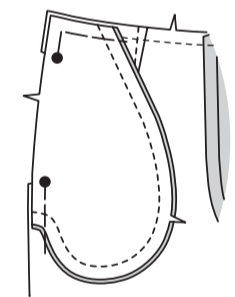
POUR LA POCHE GAUCHE – épinglez la POCHE (17) sur le bord gauche du pantalon devant endroit contre endroit, en faisant coïncider les encoches et ayant les bords non finis au même niveau. Piquez la couture entre les grands cercles. Piquez au point arrière sur les grands cercles pour renforcer la couture. Crantez la couture vers la piqûre sur les grands cercles.



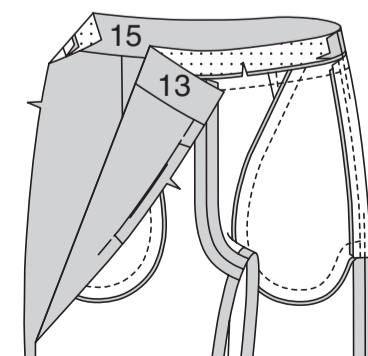
Retournez la poche vers l'intérieur, en retournant les rentrés au-dessus et au-dessous des crans ; pressez.



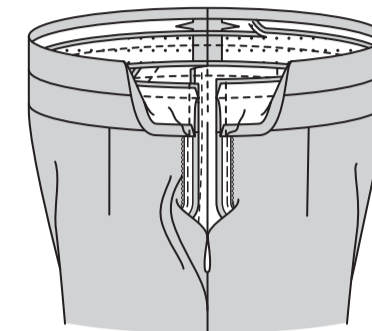
Endroit contre endroit, épinglez la pièce restante de la poche sur le devant et poche, en faisant coïncider les grands cercles et ayant les bords non finis au même niveau. Piquez ensemble les longs bords arrondis des poches. Bâissez ensemble les bords non finis restants du devant et poche.



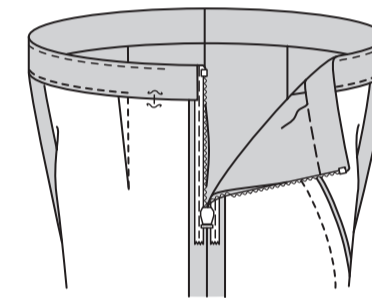
Faites adhérer l'entoilage sur l'envers de la CEINTURE DEVANT (13) et de la CEINTURE DOS (15), en suivant la notice d'utilisation. Piquez la ceinture devant et la ceinture dos sur la couture latérale DROITE. Piquez la ceinture sur le bord supérieur du pantalon, en faisant coïncider les milieux, les encoches et les coutures. Pressez la ceinture vers l'extérieur, en pressant la couture vers la ceinture. Épinglez le bord de l'ouverture de la poche à l'opposé du rentré. Insérez la fermeture à glissière invisible dans les ouvertures du côté GAUCHE du pantalon, en suivant la notice d'utilisation, en piquant jusqu'au grand cercle inférieur, en veillant à ne pas prendre le bord fini de la poche. Bâissez l'extrémité libre de la fermeture sur le rentré.



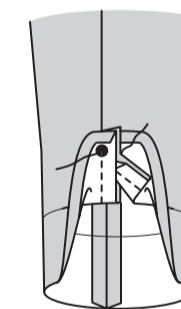
Piquez les bords du côté droit de la parementure de ceinture. Rentez au fer 1.3 cm sur le bord inférieur de la parementure. Coupez à 6 mm. Dépliez les bords de l'ouverture du côté gauche du pantalon, en roulant les dents de la fermeture à l'opposé du bord de l'ouverture. Endroit contre endroit, épinglez la parementure sur la ceinture, en faisant coïncider les milieux et les coutures latérales. Piquez le bord supérieur. Égalisez la couture. Épinglez ensemble les bords de l'ouverture du côté gauche. En utilisant un pied à fermeture réglable, piquez à 1.3 cm des bords du côté gauche, en maintenant les dents de la fermeture libres. Biaisez les coins. Ne coupez pas les bords du milieu dos.



SOUS-PIQUEZ la parementure aussi loin que possible. Retournez les bords de la parementure et du dos vers l'intérieur, en roulant les dents de la fermeture sur place ; pressez. Épinglez le bord pressé de la parementure par-dessus la couture, en plaçant les épingles sur l'endroit. Sur l'endroit, piquez dans le sillon de la couture, en prenant le bord pressé de la parementure sur l'envers.



Pour finir le bord inférieur du pantalon, rentrez au fer 1.3 cm. Sur les bords de la fente, retournez le rentré de l'ourlet sur l'ENDROIT le long de la ligne de pliure. Piquez les extrémités en coutures de 1.5 cm du bord inférieur jusqu'au grand cercle, en piquant au point arrière sur le cercle pour renforcer la couture. Égalisez les coutures.



Retournez l'ourlet vers l'INTÉRIEUR, en ouvrant au fer les rentrés du côté. Piquez l'ourlet sur place le long de la ligne de piqûre. Cousez les bords du côté de l'ourlet ensemble au-dessus du grand cercle aux **POINTS COULÉS**. Si vous préférez plier le pantalon, pliez les bords de la jambe ensemble, en faisant coïncider la couture latérale et intérieure de la jambe ; pressez. **ASTUCE** – pour donner une touche professionnelle, faites une barrette de renfort sur l'extrémité supérieure de la fente avec des petits points zigzag. Ceci renforcera la zone de la fente et empêchera que la couture s'ouvre avec l'usage quotidien.

