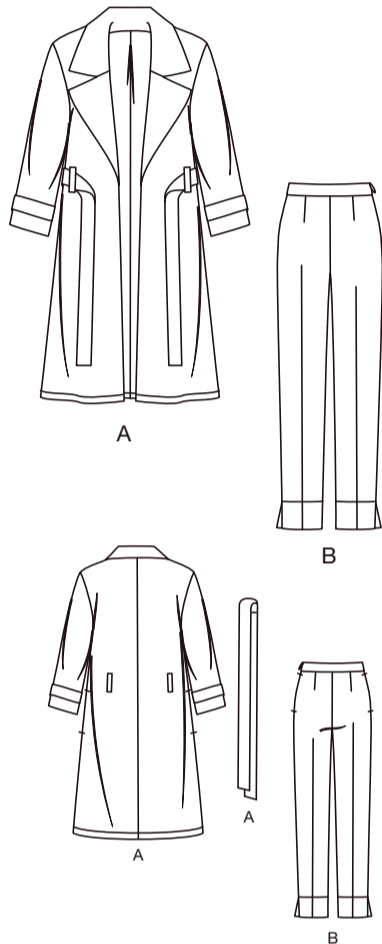
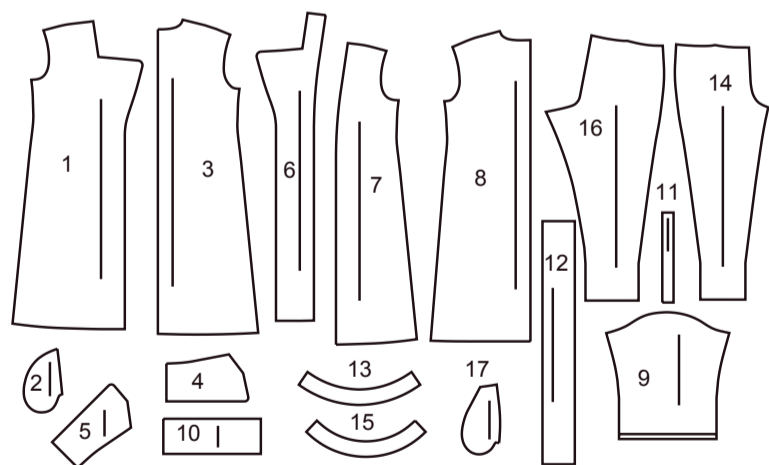


@beautejadore

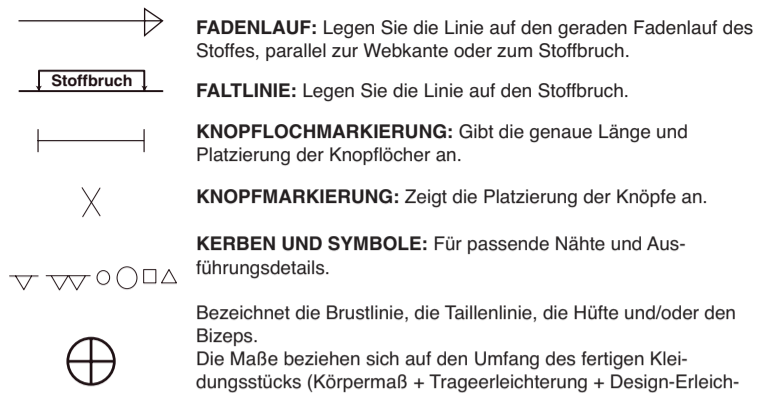


**17 SCHNITTEILE**



- 1 VORDERTEIL - A
- 2 TASCHE - A
- 3 RÜCKENTEIL - A
- 4 OBERKRAGEN - A
- 5 UNTERKRAGEN - A
- 6 VORD. BESATZ - A
- 7 VORD. FUTTER - A
- 8 RÜCKW. FUTTER - A
- 9 ÄRMEL - A
- 10 LASCHE - A
- 11 TRÄGER - A
- 12 GÜRTEL - A
- 13 VORD. TAILLENBUND - B
- 14 VORDERTEIL - B
- 15 RÜCKW. TAILLENBUND - B
- 16 RÜCKENTEIL - B
- 17 TASCHE - B

**MUSTERMARKIERUNGEN**

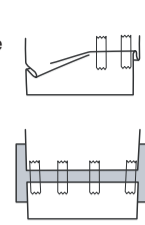


**FADENLAUF:** Legen Sie die Linie auf den geraden Fadenlauf des Stoffes, parallel zur Webkante oder zum Stoffbruch.  
**FALTLINIE:** Legen Sie die Linie auf den Stoffbruch.  
**KNOPFLOCHMARKIERUNG:** Gibt die genaue Länge und Platzierung der Knopflöcher an.  
**KNOPFMARKIERUNG:** Zeigt die Platzierung der Knöpfe an.  
**KERBEN UND SYMBOLE:** Für passende Nähte und Ausführungsdetails.  
 Bezeichnet die Brustlinie, die Taillinie, die Hüfte und/oder den Bizeps.  
 Die Maße beziehen sich auf den Umfang des fertigen Kleidungsstücks (Körpermaß + Trageerleichterung + Design-Erleichterung). Passen Sie das Schnittmuster bei Bedarf an. Die Maße schließen Falten, Biesen, Abnäher und Nahtzugaben aus.

**NAHTZUGABE:** 1.5 cm enthalten, sofern nicht anders angegeben, aber nicht auf dem Gewebe aufgedruckt.

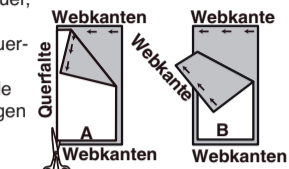
**GEGEBENENFALLS ANPASSEN**

Verlängern oder verkürzen Sie an den Anpassungslinien (=) oder an den auf dem Muster angegebenen Stellen. Wenn eine größere Länge hinzugefügt wird, müssen Sie eventuell zusätzlichen Stoff kaufen.  
**ZUM VERKÜRZEN:** Falten Sie entlang der Anpassungslinie. Machen Sie eine Falte mit der Hälfte der benötigten Menge. Aufkleben.  
**ZUM VERLÄNGERN:** Schneiden Sie zwischen den Anpassungslinien. Verteilen Sie den Betrag nach Bedarf, halten Sie die Kanten parallel. Kleben Sie über das Papier.  
 Wenn die Änderungslinien nicht auf dem Gewebe liegen, verlängern oder kürzen Sie an der unteren Kante.



**SCHNEIDEN UND MARKIEREN**

**SCHRUMPFEN** Sie den **STOFF**, wenn er nicht als vorgeschrumpt gekennzeichnet ist. Drücken Sie.  
**KREISEN** Sie die **ZEICHNUNG** für Modell, Größe, Stoffbreite.  
 Verwenden Sie das Auflageplan **MIT STRICHRICHTUNG** für Stoffe mit Einwegmustern, Strichrichtung, Flor oder Oberflächenschattierung. Da die meisten Maschenwaren Oberflächenschattierungen aufweisen, wird ein Auflageplan mit Strichrichtung verwendet.  
 Für **DOPPELTE DICKE (MIT STOFFBRUCH)** - falten Sie den Stoff rechts auf rechts.  
**\*DOPPELTE DICKE (OHNE STOFFBRUCH)** - Für Stoffe mit Strichrichtung falten Sie den Stoff quer, rechts auf rechts. Markieren Sie wie gezeigt. Schneiden Sie entlang der Querfalte des Stoffes (A). Drehen Sie die obere Lage um 180°, so dass die Pfeile in die gleiche Richtung zeigen, und legen Sie über die untere Lage, rechts auf rechts (B).  
 Für **EINZELNE DICKE** - legen Sie den Stoff mit der rechten Seite nach oben. (Für Pelzflor-Stoffe legen Sie die Florseite nach unten.)  
 ★ Schneiden Sie zuerst die anderen Teile aus, so dass genügend Stoff zum Zuschneiden dieses Teils vorhanden ist. Öffnen Sie den Stoff. Schneiden Sie bei "Schnitt 1"-Teilen das Teil einmal auf einer einzelnen Dicke mit der Stoffseite nach oben auf der rechten Seite des Stoffes zu.  
 Das Schnittmuster kann Schnittlinien für mehrere Größen enthalten. Wählen Sie die richtige Schnittlinie oder die Schnittmusterlinie für Ihre Größe aus.  
 Legen Sie vor dem **SCHNEIDEN** alle Teile entsprechend dem Auflageplan auf den Stoff. Stecken Sie. (Die Auflagepläne zeigen die ungefähre Position der Schnittmusterlinie; die Position kann je nach Schnittmustergröße variieren.) Schneiden Sie **GENAU** aus, indem Sie die Kerben nach außen schneiden.  
 Bevor Sie das Schnittmuster entfernen, **ÜBERTRAGEN SIE DIE MARKIERUNGEN** und Konstruktionslinien auf die linke Seite des Stoffes, indem Sie die Methode mit Nadel und Kreidestift oder Pauspapier und Schneiderrad verwenden. Markierungen, die auf der rechten Seite des Stoffes benötigt werden, sollten Faden nachgezeichnet werden.  
**HINWEIS:** Kästchen mit gestrichelten Linien (a1 bis c1) in den Auflageplänen stellen Teile dar, die nach den angegebenen Maßen geschnitten wurden.



Größen	10	12	14	16	18
Französisch	38	40	42	44	46
Europäisch	36	38	40	42	44

MASSNAHMEN DES FERTIGEN KLEIDENSTÜCKS (inklusive Schnittmuster und Tragekomfort)						
A Oberweite	109	113	118	123	128	cm
A Taillenweite	108	112	117	121	126	
A Hüftweite	112	116	120	126	131	
B Taillenweite	68	72	77	82	87	
B Hüftweite	97	100	105	110	116	
Breite, Unterkante Mantel A	131	135	140	145	150	cm
Breite, jedes Bein Hose B	36	37	38	40	41	cm
Fertige Rückenlänge ab Halsansatz Mantel A	122	122	123	124	125	cm
Fertige Seitenlänge ab Taille Hose B	102	102	102	102	102	cm

Größen	20W	22W	24W	26W	28W	30W	32W	34W	36W	38W
Französisch	48	50	52	54	56	58	60	62	64	66
Europäisch	46	48	50	52	54	56	58	60	62	64

MASSNAHMEN DES FERTIGEN KLEIDENSTÜCKS (inklusive Schnittmuster und Tragekomfort)											
A Oberweite	131	136	141	146	151	156	161	165	171	177	cm
A Taillenweite	128	133	138	143	148	153	158	164	169	174	
A Hüftweite	140	145	150	155	160	165	170	175	180	185	
B Taillenweite	93	98	103	108	114	119	124	128	133	138	cm
B Hüftweite	93	98	103	108	114	119	124	128	133	138	cm
Breite, Unterkante Mantel A	164	169	175	179	184	189	194	200	205	210	cm
Breite, jedes Bein Hose B	37	38	40	41	42	43	45	46	47	49	cm
Fertige Rückenlänge ab Halsansatz Mantel A	132	132	132	133	134	135	135	136	137	138	cm
Fertige Seitenlänge ab Taille Hose B	104	104	104	104	104	104	104	104	104	104	cm

**ZUSCHNITTPLÄNE**

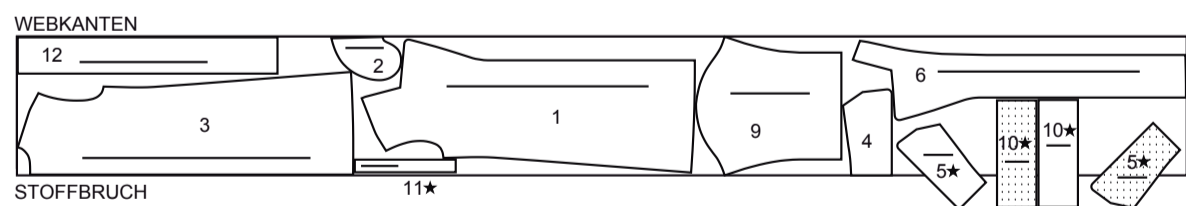
RECHTE MUSTERSEITE	LINKE MUSTERSEITE	RECHTE STOFFSEITE	LINKE STOFFSEITE
--------------------	-------------------	-------------------	------------------

Um Ihren Look wie Beautejadore, anzupassen, siehe Sew Along video.

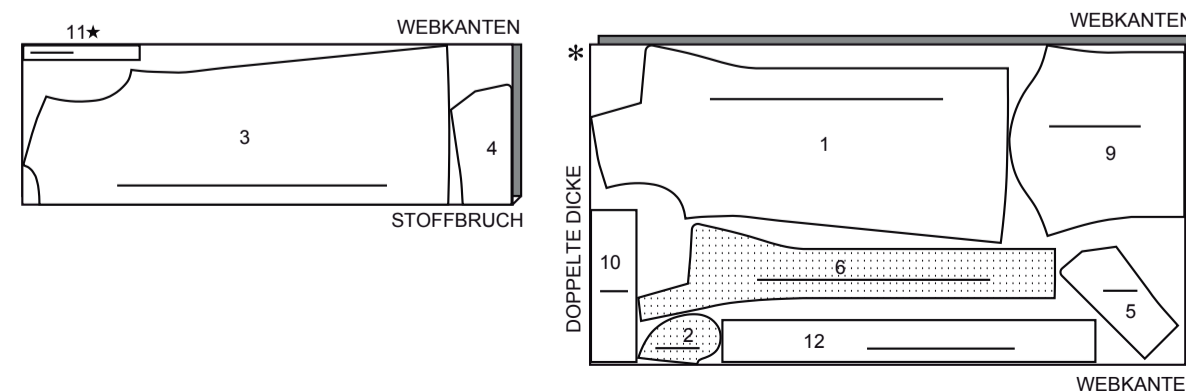
**MANTEL A**

Teile: 1,2,3,4,5,6,9,10,11,12

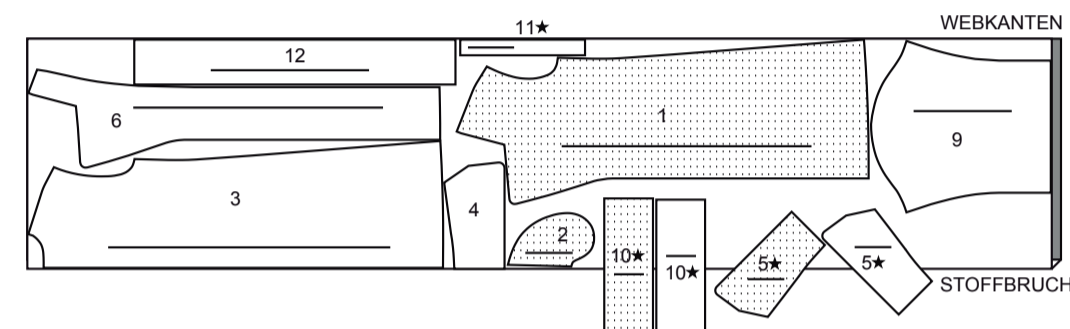
115 cm  
mit Strichrichtung  
Größen 10-12-14-16-18



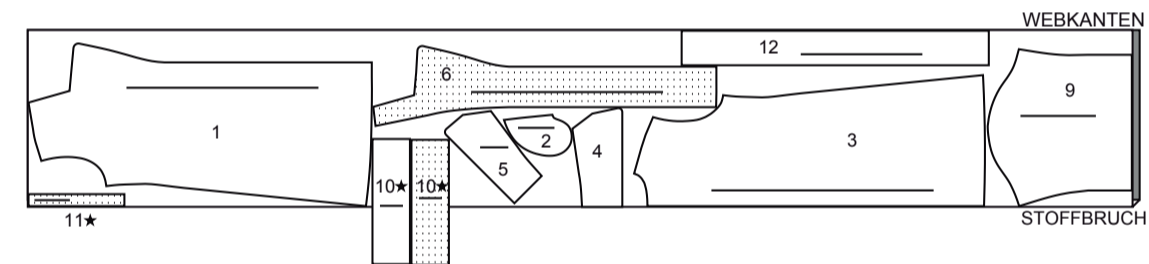
115 cm  
mit Strichrichtung  
Größen 20W-22W-24W-26W-28W-30W-32W-34W-36W-38W



150 cm  
mit Strichrichtung  
Größen 10-12-14-16-18



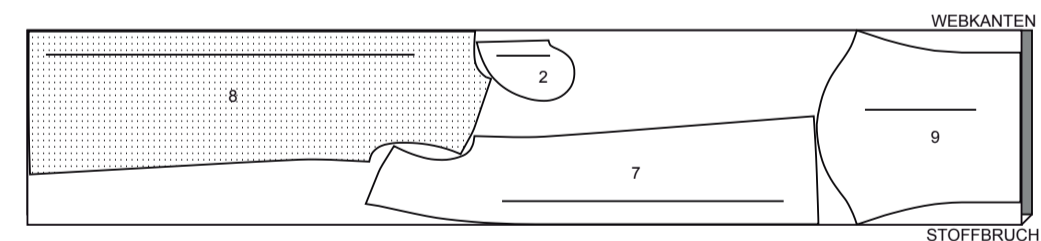
150 cm  
mit Strichrichtung  
Größen 20W-22W-24W-26W-28W-30W-32W-34W-36W-38W



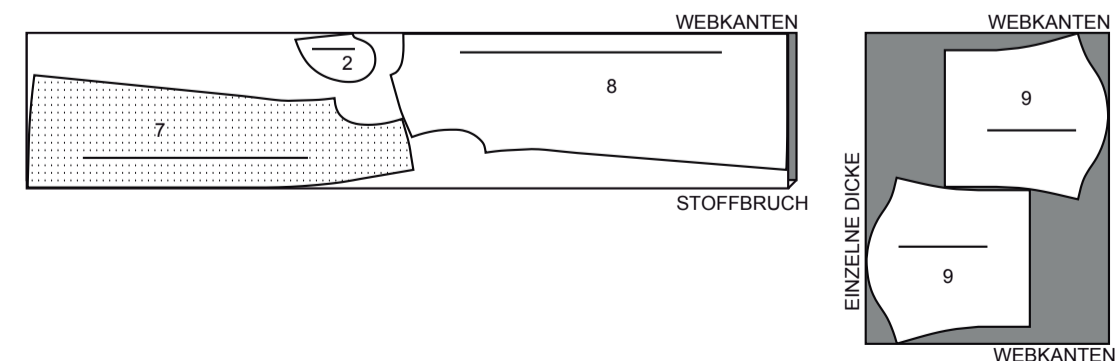
**FUTTER A**

Teile: 2,7,8,9

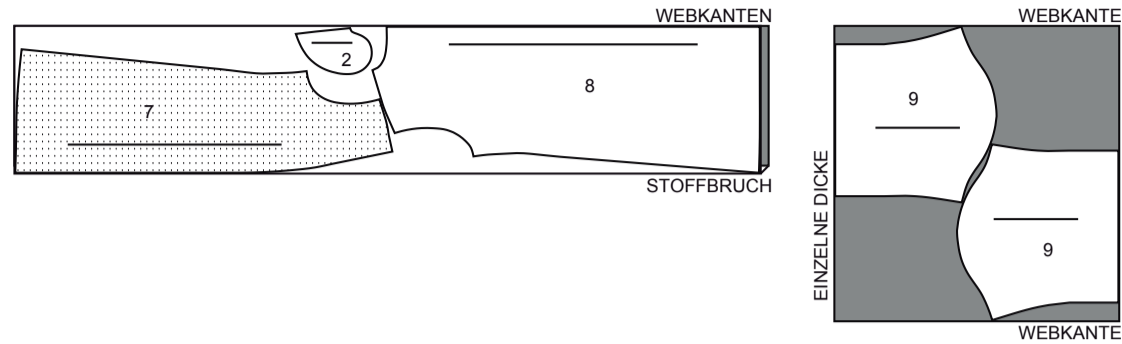
115 cm  
ohne Strichrichtung  
Größen 10-12-14-16-18



115 cm  
ohne Strichrichtung  
Größen 20W-22W-24W-26W-28W



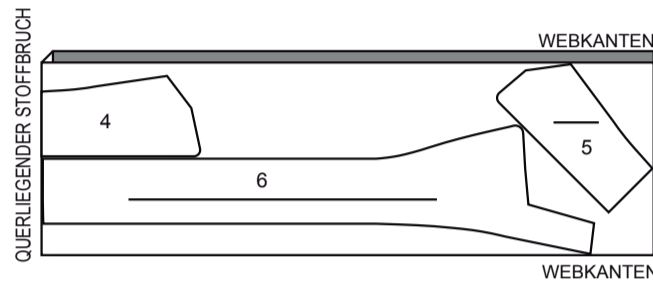
115 cm  
ohne Strichrichtung  
Größen 30W-32W-34W-36W-38W



**EINLAGE A**

Teile: 4,5,6

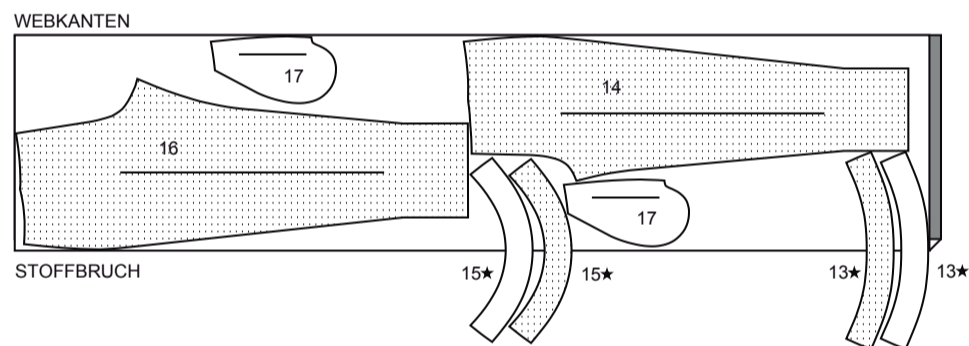
51 cm  
alle Größen



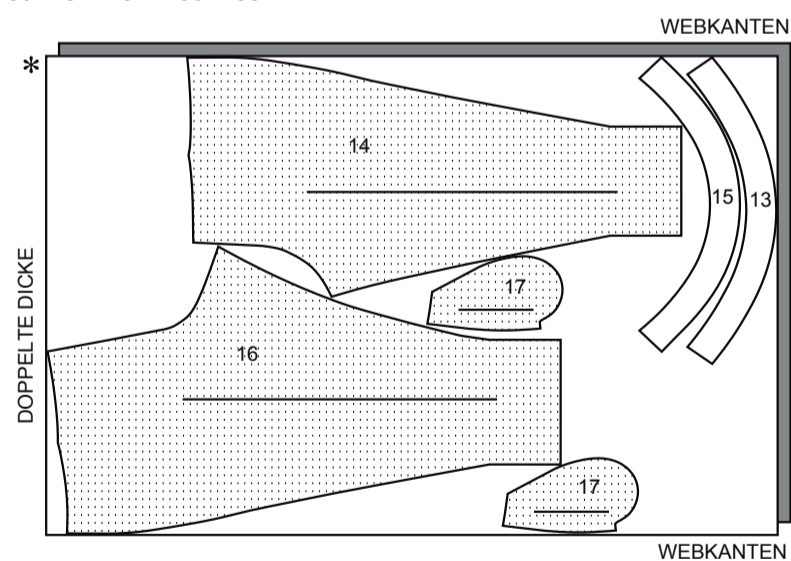
**HOSE B**

Teile: 13,14,15,16,17

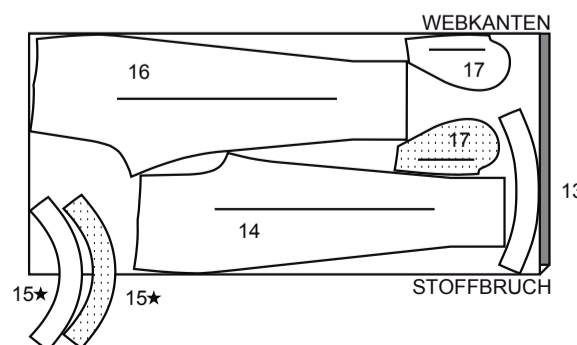
115 cm  
mit Strichrichtung  
Größen 10-12-14-16-18



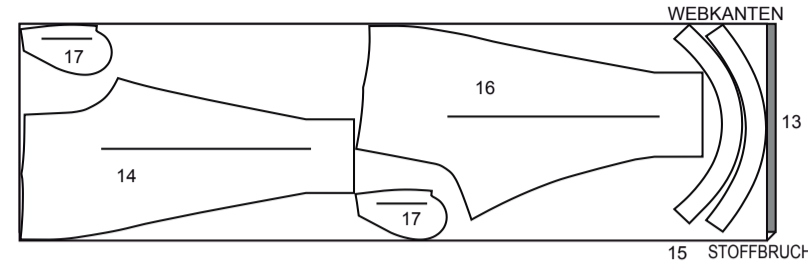
115 cm  
mit Strichrichtung  
Größen 20W-22W-24W-26W-28W-30W-32W-34W-36W-38W



150 cm  
mit Strichrichtung  
Größen 10-12-14-16-18

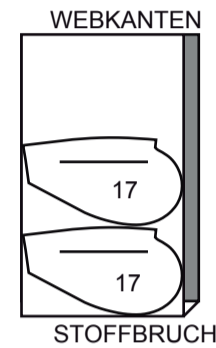


150 cm  
mit Strichrichtung  
Größen 20W-22W-24W-26W-28W-30W-32W-34W-36W-38W



**FUTTER (TASCHEN) B**

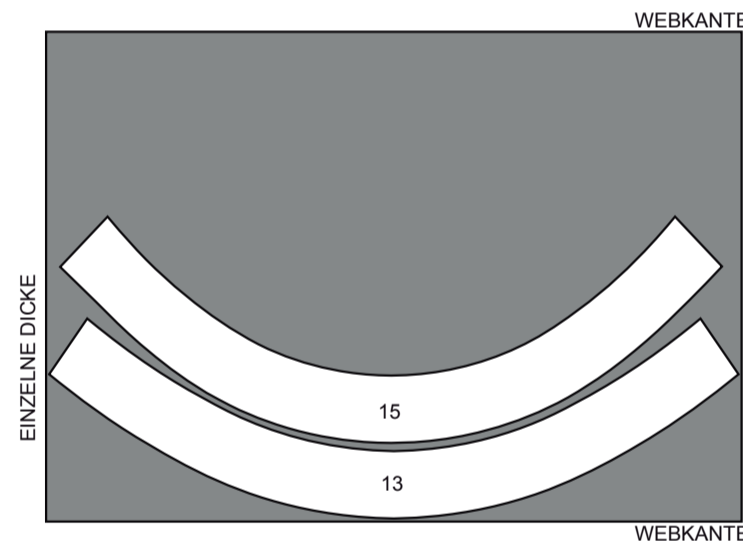
Teil: 17  
115 cm  
ohne Strichrichtung  
alle Größen



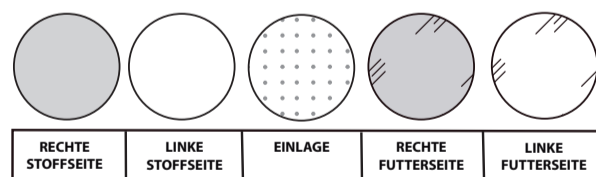
**EINLAGE B**

Teile: 13,15

51 cm  
alle Größen

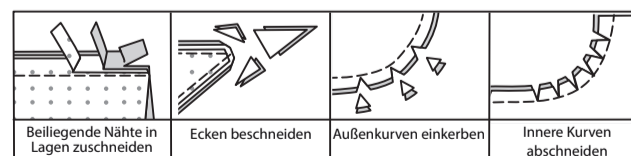


**NÄHINFORMATIONEN  
STOFFSCHLÜSSEL**



**NAHTZUGABEN**

Es sind 1.5 cm Nahtzugaben im Schnittmuster berücksichtigt, sofern nicht anders angegeben.



**STECKEN UND ANPASSEN**

Stecken oder heften Sie die Nähte, RECHTS AUF RECHTS, mit passenden Einkerbungen. Passen Sie das Kleidungsstück an, bevor Sie die Hauptnähte nähen.

**BÜGELN**

Bügeln Sie die Nahtzugaben flach; öffnen Sie sie dann, sofern nicht anders angegeben. Stecken Sie wo nötig, damit sie flach liegen.

**GLOSSAR**

Nähbegriffe, die in der Nähanleitung in **FETTDRUCK** erscheinen, werden im Folgenden erklärt.

**EINHALTEN** - Nähen Sie entlang der Nahtlinie mit langen Maschinenstichen. Ziehen Sie die Fadenenden beim Anpassen an die Passform.

**VERSTÄRKEN** - Mit kleinen Maschinenstichen entlang der Nahtlinie nähen, wie in der Nähanleitung angegeben.

**SÄUMEN** - Nadel durch eine gefaltete Kante schieben, dann einen Faden des darunter liegenden Stoffes aufnehmen.

**FESTNÄHEN** - Nähen Sie 3 mm von der Nahtlinie in der Nahtzugabe (normalerweise 1.3 cm von der Schnittkante).

**UNTERSTEPHEN** - Öffnen Sie den Besatz oder die Unterseite des Kleidungsstücks; nähen Sie auf der Nahtzugabe dicht an der Naht.

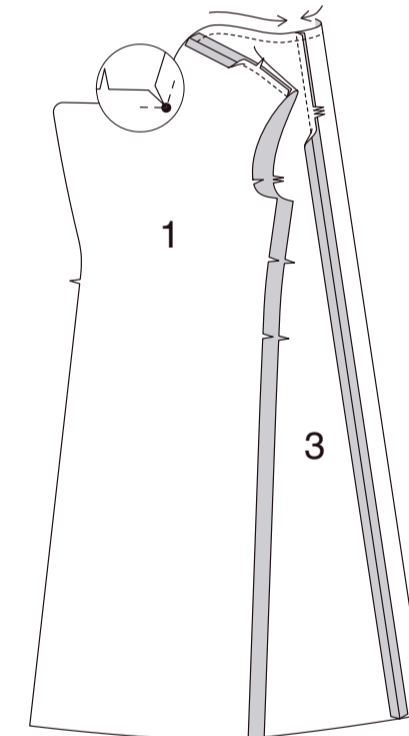


@beautejadore

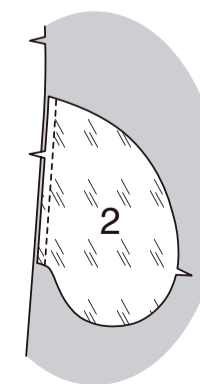
**NÄHANLEITUNGEN**

**MANTEL A**

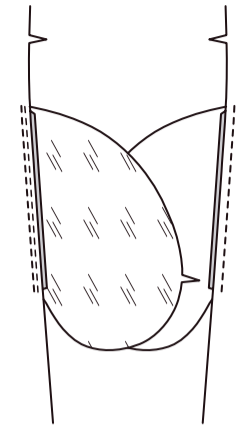
**HINWEIS:** Schneiden Sie 2.2 cm von der Unterkante der Futterteile von ÄRMEL (9) ab, bevor Sie die Nähte nähen. Um die Halsausschnittkante des VORDERTEILS (1) am großen Punkt zu **VERSTÄRKEN**, nähen Sie entlang der Nahtlinie etwa 2.5 cm auf jeder Seite des kleinen Punkts, wobei Sie wie gezeigt durch die Punkte nähen, wie gezeigt. Schneiden Sie das Vorderteil auf den kleinen Punkt an der inneren Ecke und achten Sie darauf, dass Sie nicht durch die Nähte einschneiden. **NÄHEN** Sie die Halsausschnittkante des RÜCKENTEILS (3) **FEST**. Nähen Sie die Kanten der hinteren Mitte der Rückenteile. Stecken Sie das Vorderteil an den Schulterkanten auf das Rückenteil. Nähen Sie.



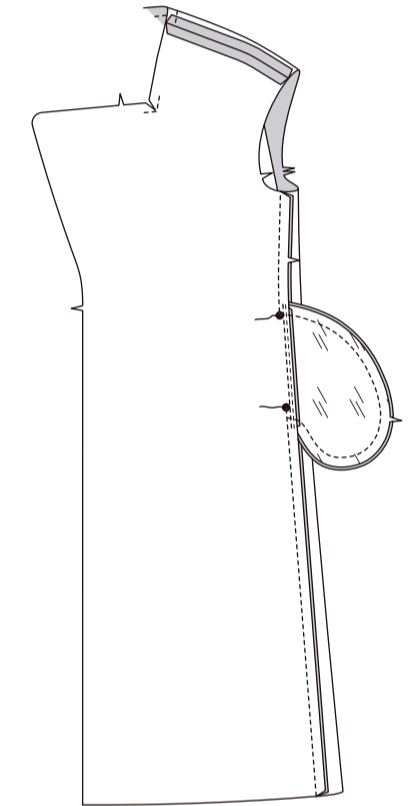
Bringen Sie die Taschen wie folgt an den Seitenkanten des Vorder- und Rückenteils an: Rechts auf rechts stecken Sie das Futter der TASCHEN (2) auf das Vorderteil und die TASCHEN (2) auf das Rückenteil, wobei die untere Einkerbung übereinstimmt und die Schnittkanten gleichmäßig sind. Nähen Sie eine 1 cm lange Naht.



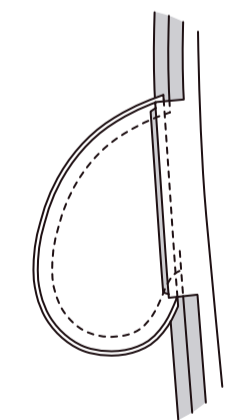
**STEPHEN** Sie die vordere Tasche **UNTER**. Bügeln Sie die Nähte zu den Taschen hin und bügeln Sie die Taschen nach außen.



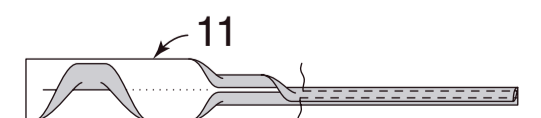
Stecken Sie das Vorderteil an den Seitennähten auf das Rückenteil, wobei die großen Punkte übereinstimmen. Nähen Sie die Seitennähte, lassen Sie dabei eine Öffnung zwischen den großen Punkten. Nähen Sie die Taschenkanten zwischen den Seitennähten zusammen.



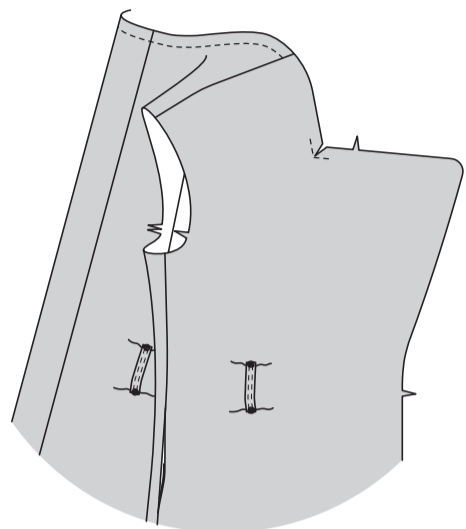
Schneiden Sie die rückw. Nahtzugabe des Mantels ober- und unterhalb der Tasche ein. Bügeln Sie die Naht über und unter der Einschnitten auf. Bügeln Sie die Tasche zum Vorderteil.



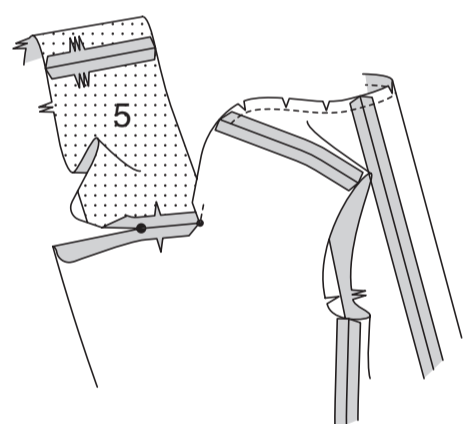
Um vier Träger zu bilden, falten Sie die Träger (11) der Länge nach in der Mitte links auf links. Bügeln und eine Falte eindrücken. Öffnen Sie die langen Kanten des Trägers und drehen Sie sie auf die linke Seite, so dass sie sich an der Falte treffen. Bügeln Sie. Falten Sie der Träger der Länge nach zur Hälfte und bringen Sie die gebügelten Kanten zusammen. Nähen Sie dicht an den beiden Längskanten.



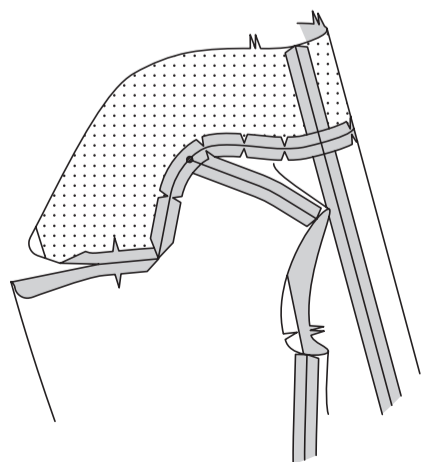
Schneiden Sie die Träger jeweils 10 cm lang entlang der Schnittlinien zu. Bügeln Sie unter 1.3 cm an den Enden nach unten. Auf der Außenseite die Träger über den kleinen Punkten auf dem Vorder- und Rückenteil zentrieren. Nähen Sie dicht an den gebügelt Kanten.



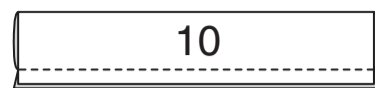
Beschneiden Sie die Ecken der Einlage, wie gezeigt. Befestigen Sie die Einlage gemäß den Anweisungen des Herstellers auf der linken Seite des UNTERKRAGENS (5). Nähen Sie die Unterkragenteile an den hinteren Mittelkanten zusammen. Stecken Sie die vordere Kante des Unterkragens auf die Jacke, wobei die Einschnitte, kleinen und großen Punkte übereinstimmen. Nähen Sie zwischen den kleinen und den großen Punkten. Bügeln Sie die Naht auf. Schneiden Sie diese Naht jetzt nicht ein. Schneiden Sie die rückwärtige Halskante der Jacke ein, um entlang der Kurven zu nähen.



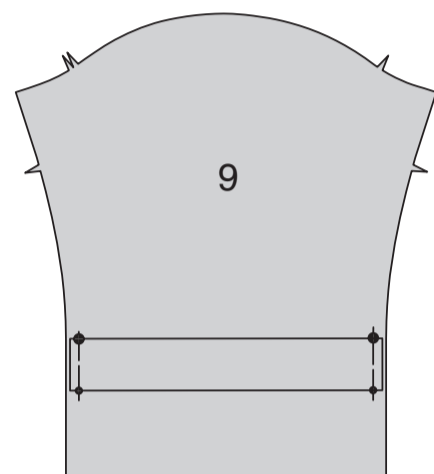
Rechts auf rechts stecken Sie die verbleibende Kante des Unterkragens auf die Halskante und die hintere Mitte, wobei Sie den inneren kleinen Punkt auf die Schulternaht setzen. Nähen Sie jede Seite von der hinteren Mitte bis zum äußeren kleinen Punkt. Beschneiden Sie die Halsnaht; schneiden Sie die Kurven ein. Bügeln Sie die Naht auf.



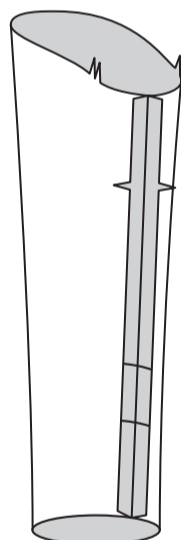
Falten Sie die LASCHE (10) entlang der Falllinie rechts auf rechts. Nähen Sie die lange Kante. Beschneiden Sie die Naht.



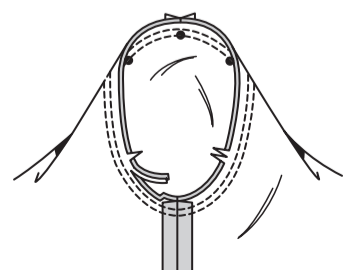
Lasche wenden; bügeln. Heften Sie die Schnittkanten zusammen. Stecken Sie die Lasche auf den ÄRMEL (9), wobei die kleinen und großen Punkte übereinstimmen und die Schnittkanten gleichmäßig sind. Heften Sie entlang der Nahtlinie.



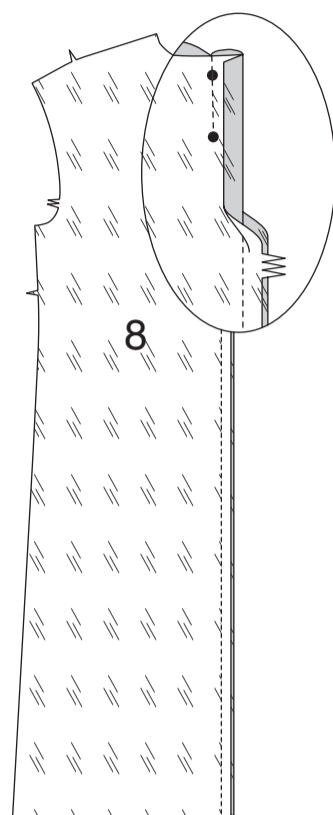
Nähen Sie die Unterarmnaht des Ärmels.



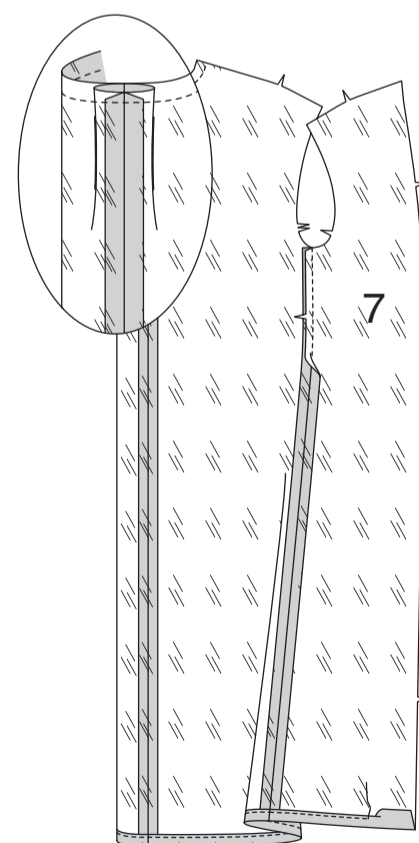
Drehen Sie den Ärmel rechts außen. Halten Sie den Mantel mit der linken Seite nach außen und dem Armausschnitt zu Ihnen. Stecken Sie den Ärmel mit dem mittleren kleinen Punkt an der Schulternaht rechts auf rechts an die Armlochkante, passend zu den Unterarmnähten, Kerben und den restlichen kleinen Punkten. Heften. Nähen Sie. Nähen Sie erneut 3 mm von der ersten Naht entfernt. Beschneiden Sie die Naht unterhalb der Kerben dicht an der Naht. Bügeln Sie die Nahtzugabe zum Ärmel hin, um die Fülle herauszuschrumpfen.



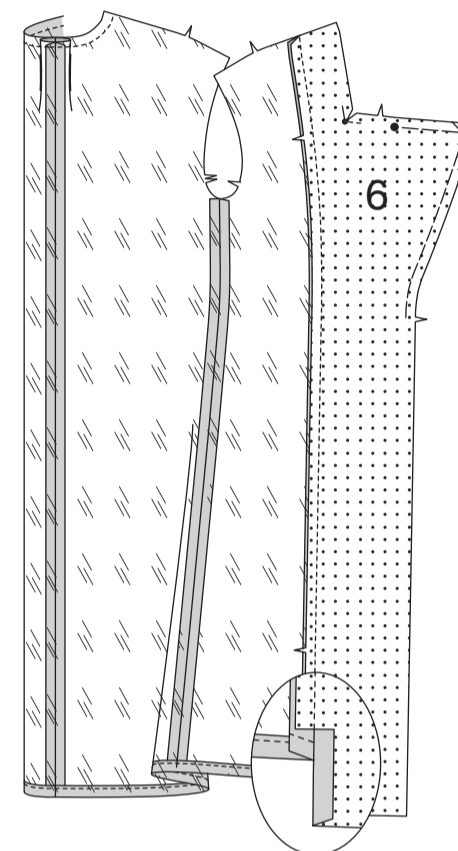
Nähen Sie die hinteren Mittelkanten des RÜCKW. FUTTERS (8). Bügeln Sie die Naht auf. Um eine Rückenfalte zu bilden, nähen Sie entlang der Nahtlinien zwischen den kleinen Punkten.



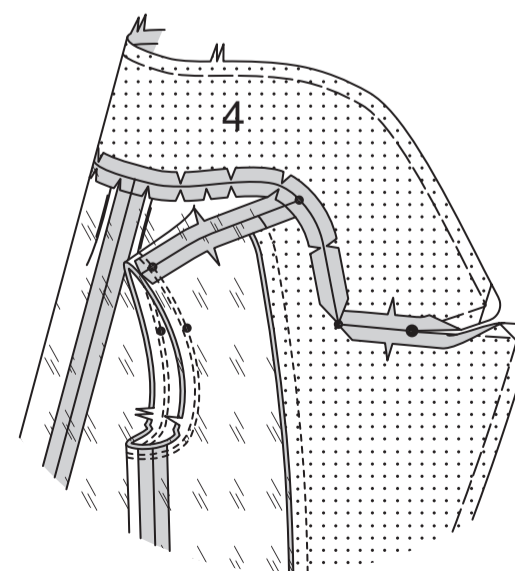
Bügeln Sie die Falte flach und bringen Sie die Nähte zur Mitte. **NÄHEN** Sie die Halsausschnittkante des rückw. Futters **FEST**. Stecken Sie das rückw. Futter an den Seitenkanten auf das VORD. FUTTER (7) Bügeln Sie die untere Kante des Futters 3.2 cm hoch. Drehen Sie die Schnittkante 6 mm nach unten. Nähen Sie dicht an der inneren gebügelt Kante.



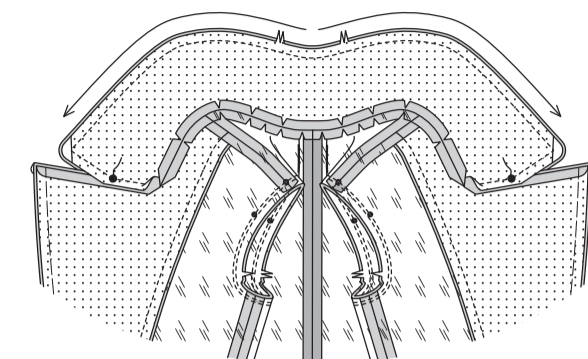
Beschneiden Sie die Ecken der Einlage, wie gezeigt. Bügeln Sie die Einlage gemäß den Anweisungen des Herstellers auf der linken Seite des VORD. BESATZES (6). **VERSTÄRKEN** Sie den kleinen Punkt an der inneren Ecke und schneiden Sie ihn an den kleinen Punkt ein, wie beim Vorderteil. **HALTEN** Sie das Revers und die Vorderkante vom großen Punkt bis zur Kerbe **EIN**. Stecken Sie den vord. Besatz rechts auf rechts an das vord. Futter, so dass die Kerben übereinstimmen. Nähen Sie, zur Verstärkung, am Futtersaum ab. Schneiden Sie nur die Nahtzugabe des Besatzes 2.5 cm über der Unterkante des Futters ein. Bügeln Sie die Naht zum Futter hin, bügeln Sie dabei 1.5 cm an der Innenkante des Besatzes unterhalb des Einschnittes unter, wie gezeigt.



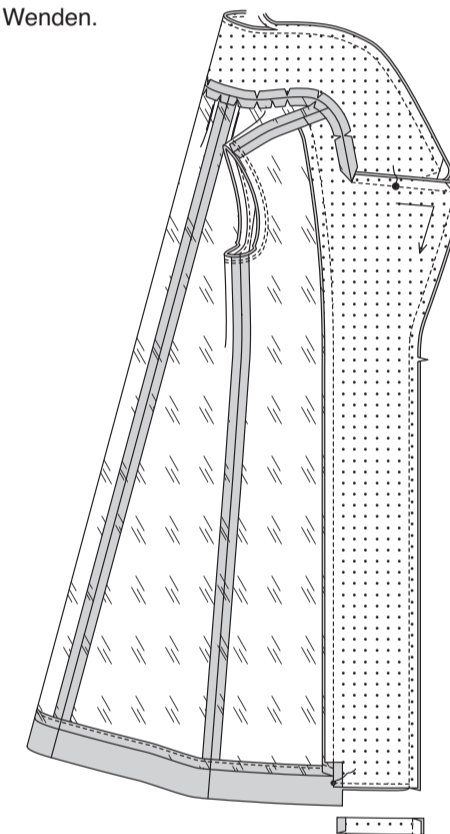
Nähen Sie das vord. Futter und den Besatz an den Schulterkanten an das hintere Futter. Schneiden Sie die Halsausschnittkante des rückw. Futters entlang der Kurven an den Steppnähten ein. Nähen Sie die Achselnaht des Ärmelfutters und nähen Sie es auf die gleiche Weise wie beim Mantel. Beschneiden Sie die Ecken der Einlage, wie gezeigt. Befestigen Sie die Einlage gemäß den Anweisungen des Herstellers auf der linken Seite des OBERKRAGENS (4). **HALTEN** Sie den Oberkragen vom großen Punkt bis zur doppelten Kerbe **EIN**. Stecken Sie den oberen Kragen rechts auf rechts an die Halsausschnittkante des vorderen Besatzes und des Futters, wobei die Mittelpunkte des Rückenteils, die kleinen und großen Punkte zusammenpassen und die inneren kleinen Punkte an den Schulternähten platziert werden. Nähen Sie zwischen den großen Punkten, wobei Sie die Nadel an den inneren Ecken im Stoff drehen. Schneiden Sie die rückwärtige Halsnaht zwischen den Schulternähten zu; schneiden Sie die Rundungen ein. Bügeln Sie die Nähte auf.



Stecken Sie den Oberkragen an den Unterkragen rechts auf rechts, wobei die rückwärtige Mitte sowie die kleinen und großen Punkte übereinstimmen. Wenden Sie die Nahtzugaben am Hals nach unten. Stecken Sie die Außenkanten von Ober- und Unterkragen zwischen den großen Punkten zusammen, arbeiten Sie dabei von der hinteren Mitte bis zum großen Punkt und ziehen Sie die Nahtzugaben nach oben. Heften. Nähen Sie wie geheftet von der hinteren Mitte bis zum großen Punkt. Befestigen Sie die Fadenenden sicher an den großen Punkten.



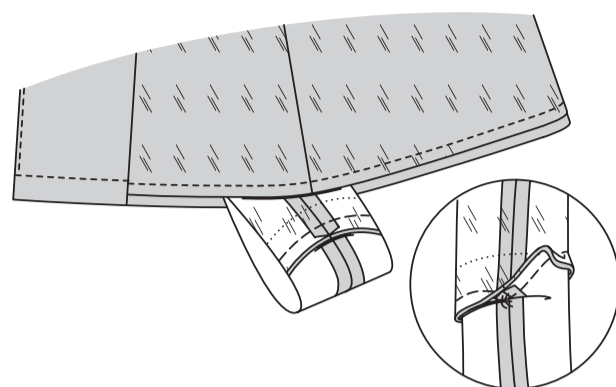
Stecken Sie den vord. Besatz an die Jacke, wobei die kleinen und großen Punkte übereinstimmen, und ziehen Sie die Kräuselnah am vord. Besatz hoch, damit sie passt. Wenden Sie die Nahtzugabe am Hals zum Kragen hin. Setzen Sie die Maschinennadel am großen Punkt ein. Heften Sie vom großen Punkt bis zur Kerbe. Nähen Sie wie geheftet und bis zum unteren kleinen Punkt. Nähen Sie mit Rückstichen am kleinen Punkt, um die Naht zu verstärken. Befestigen Sie die Fadenenden sicher an den großen Punkten. Beschneiden Sie die Ecken von Kragen und Revers. Beschneiden Sie die Naht von Kragen und Revers bis auf 6 mm an der Naht. Beschneiden Sie den Mantel bis auf 1.5 cm an die Innenkante des Besatzes. Bügeln Sie alle Nähte vor dem Wenden.



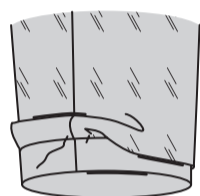
**STEPHEN** Sie den Unterkragen, den Besatz unterhalb der Kerbe und das Revers oberhalb der Kerbe **UNTER**, wie gezeigt. Wenden Sie Besatz und Futter nach innen; bügeln Sie, bügeln Sie die Saumzugabe nach oben. Bügeln Sie unter 6 mm an der Schnittkante. Nähen Sie den Saum zwischen den Öffnungskanten fest, unterbrechen Sie dabei die Naht an der Innenkante des Besatzes. Stecken Sie die Ämel fest ein. Damit die Nähte richtig aufeinander abgestimmt sind, wenden Sie die Nahtzugaben an den Ärmelkanten von Mantel und Futter an den Unterarmnähten, wie gezeigt. Verankern Sie die umgeschlagenen Kanten mit einer Stecknadel.



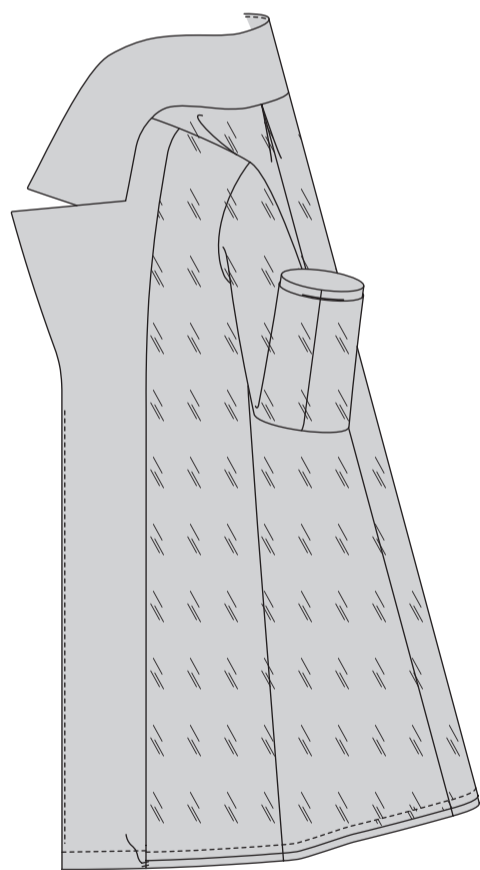
Links auf links ziehen Sie den Ärmel durch die Unterkante des Mantels und trennen Sie so den Ärmel des Mantels vom Futterärmel. Stecken Sie die Ärmelkanten RECHTS AUF RECHTS zusammen, wobei die Unterarmnähte übereinstimmen. Entfernen Sie die Verankerungsnadel. Nähen Sie die Ärmelkante. Beschneiden Sie die Naht.



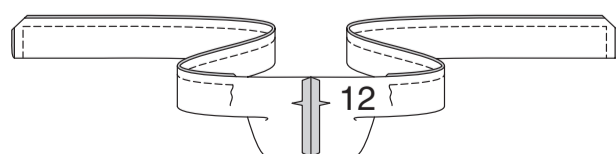
Drehen Sie die Ärmelsaumzugabe nach oben; bügeln Sie. Heften Sie den Saum an der Naht fest, wie gezeigt. Wenn Sie möchten, können Sie den Ärmelsaum auch festnähen.



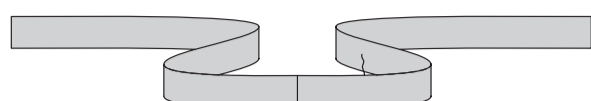
Wenden Sie das Ärmelfutter NACH INNEN; bügeln Sie es. Führen Sie die Hand durch die Öffnung an der Unterkante des Mantels. Hals-, Armausschnitt- und Unterarmnähte von Mantel und Futter locker zusammenheften. Lassen Sie den Mantel und das Ärmelfutter fallen. Säumen Sie den vord. Besatz an den Saum.



Nähen Sie die gekerbten Enden des GÜRTELS (12). RECHTS AUF RECHTS falten Sie den Gürtel der Länge nach in der Hälfte. Nähen Sie, lassen Sie dabei eine Öffnung zum Wenden. Beschneiden Sie die Naht und die Ecken.



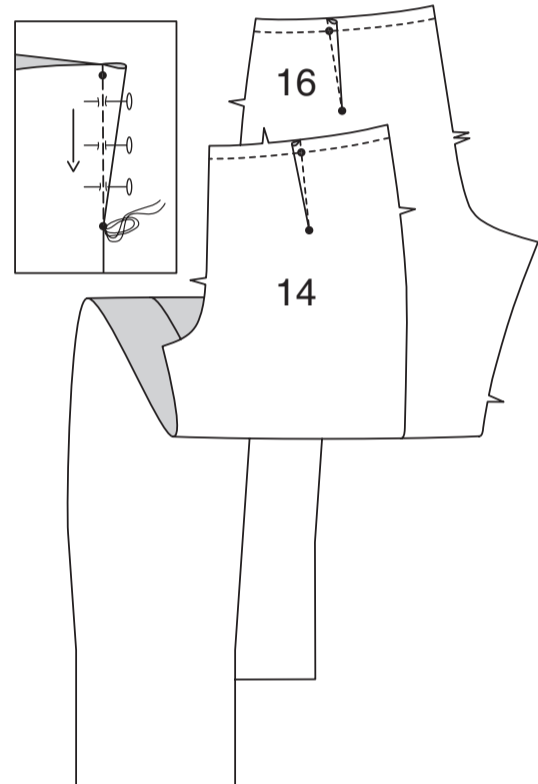
Wenden Sie den Gürtel; bügeln Sie. **SÄUMEN** Sie die Öffnungskanten zusammen. Gürtel durch die Träger fädeln; beim Tragen binden.



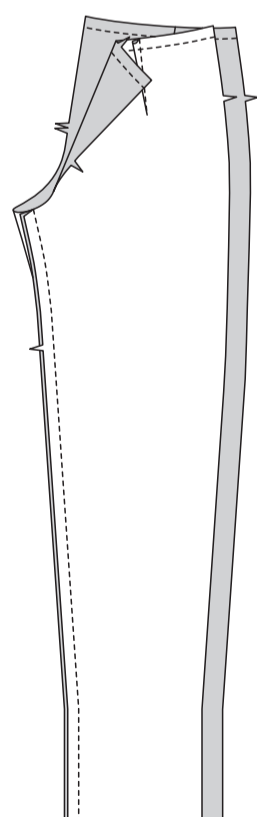
## HOSE B

Für die Abnäher im VORDERTEIL (14) und RÜCKENTEIL (15) den Stoff rechts auf rechts durch die Mitte des Abnehmers falten, dabei gestrichelte Linien und kleine Punkte zusammenführen. Platzieren Sie auf der Innenseite Stecknadeln im rechten Winkel zu den gestrichelten Linien. Nähen Sie den Abnäher vom breiten Ende bis zur Spitze.

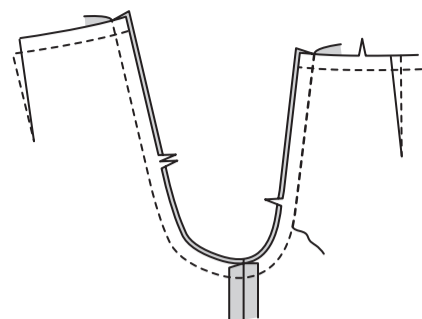
**TIPP** - Um eine "Blase" an der Spitze zu vermeiden, nähen Sie die letzten Stiche direkt auf der Falte und lassen Sie die Fadenenden lang genug, um einen Knoten zu machen. Nähen Sie NICHT an der Spitze zurück. Bügeln Sie den Abnäher entlang der Naht flach, um die Stiche zu "verblenden", und bügeln Sie dann den Abnäher zur Mitte hin. **NÄHEN** Sie die Oberkante des Honsenteils **FEST**.



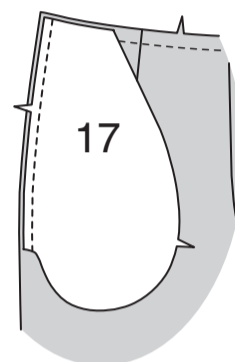
Nähen Sie das Vorderteil an das Rückenteil an den inneren Beinnähten.



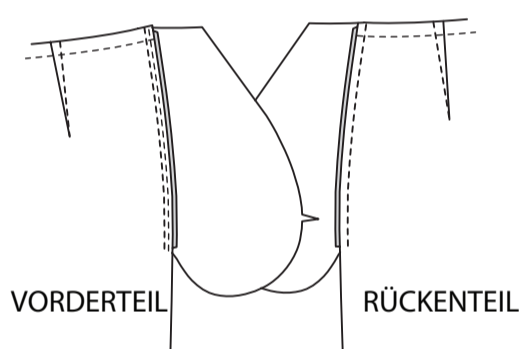
Stecken Sie rechts auf rechts die Mittelnaht, die Innenbeinnähte und die Einschnitte zusammen. Nähen Sie. Um die Naht zu verstärken, nähen Sie erneut über die vorherige Naht.



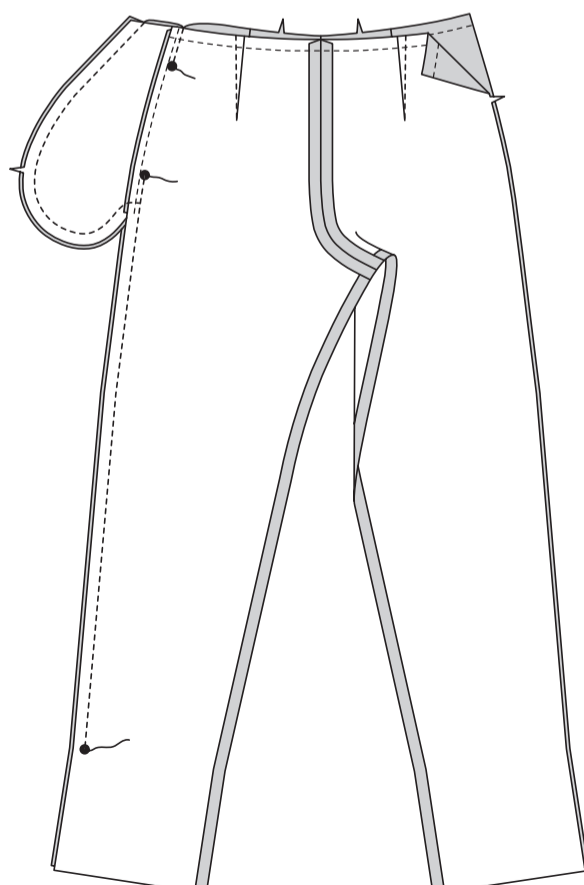
**FÜR DIE RECHTE TASCHE** - Bringen Sie die Tasche (17) wie folgt auf Vorder- und Rückenteil an: Stecken Sie die Tasche rechts auf rechts auf die rechten Seitenkanten des Vorder- und Rückenteils der Hose, wobei die Einschnitte übereinstimmen und die Schnittkanten gleichmäßig sind. Nähen Sie eine 1 cm lange Naht.



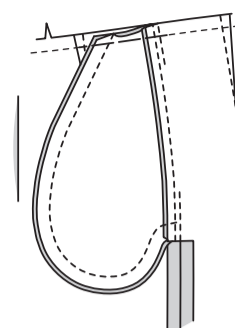
**STEPHEN** Sie die vordere Tasche **UNTER**. Bügeln Sie die Naht in Richtung der Taschen und bügeln Sie die Taschen nach außen.



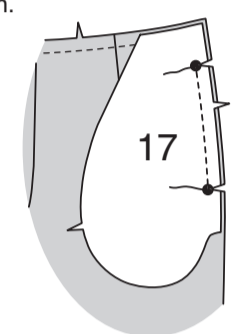
Stecken Sie das Vorderteil an der rechten Seitennaht auf das Rückenteil, wobei die großen Punkte übereinstimmen. Nähen Sie die Seitennaht von der Oberkante bis zum untersten großen Punkt, lassen Sie dabei eine Öffnung zwischen den inneren großen Punkten. Nähen Sie die gekerbten Kanten der Tasche zusammen.



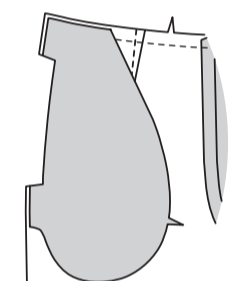
Schneiden Sie die Nahtzugabe des Rückenteils des Kleidungsstückes am Ende der Tasche ein, wie gezeigt. Bügeln Sie die Naht unterhalb der Einschnitten auseinander. Bügeln Sie die Tasche zum Vorderteil. Heften Sie die Oberkante der Tasche auf die Nahtzugabe.



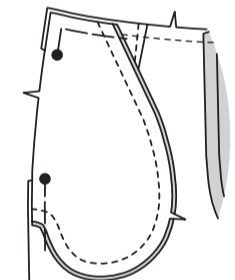
**FÜR DIE LINKE TASCHE** - Stecken Sie die TASCHEN (17) rechts auf rechts auf die linke Kante des Hosenvorderteils, wobei die Einschnitte übereinstimmen und die Schnittkanten gerade sind. Nähen Sie die Naht zwischen den großen Punkten. Nähen Sie mit Rückstichen an den großen Punkten, um die Naht zu verstärken. Schneiden Sie auf die Naht an den kleinen Punkten ein.



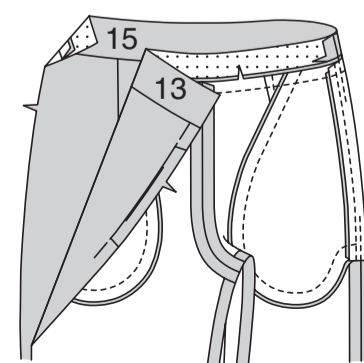
Wenden Sie die Tasche nach innen, drehen Sie die Nahtzugaben über und unter den Einschnitten nach außen; bügeln Sie.



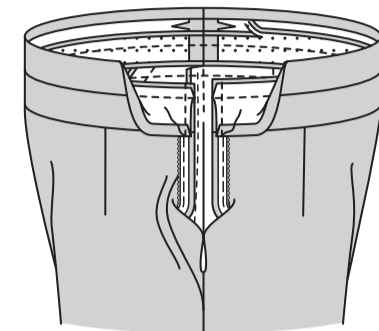
Stecken Sie das restliche Taschenteil rechts auf rechts auf das Vorderteil und die Tasche, so dass die großen Punkte übereinstimmen und die Schnittkanten gerade sind. Nähen Sie die langen gebogenen Kanten der Taschen zusammen. Heften Sie die verbleibenden Schnittkanten von Vorderteil und Tasche zusammen.



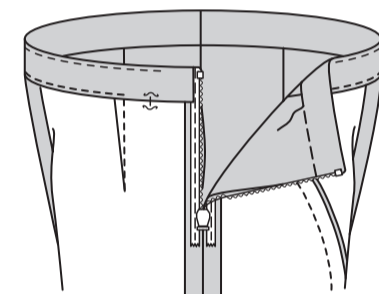
Bringen Sie die die Einlage auf der linken Seite des VORD. TAILLENBUNDS (14) und RÜCKW. TAILLENBUNDS (15) gemäß den Anweisungen des Herstellers an. Nähen Sie den vord. Taillebund an den rückw. Taillebund an der RECHTEN Schulternaht. Nähen Sie den Bund an die obere Kante der Hose, wobei die Mittelpunkte, Kerben und Nähte übereinstimmen. Bügeln Sie den Bund aus und bügeln Sie die Naht zum Bund hin. Stecken Sie die Kante der Taschenöffnung von der Nahtzugabe weg. Führen Sie den unsichtbaren Reißverschluss in die LINKEN Seitenöffnungen der Hose ein und folgen Sie dabei den Anweisungen des Herstellers, indem Sie bis zum untersten großen Punkt nähen und darauf achten, dass er nicht in der fertigen Taschenkante hängen bleibt. Heften Sie das freie Ende des Reißverschlusses an die Nahtzugabe.



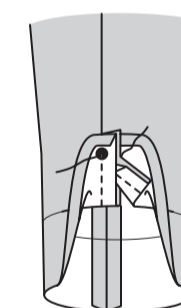
Nähen Sie die rechten Seitenkanten des Bundbesatzes. Bügeln Sie unter 1.3 cm an der unteren Besatzkante. Beschneiden Sie auf 6 mm. Öffnen Sie die linke Öffnungskante der Hose und rollen Sie dabei die Reißverschlusszähne von der Öffnungskante weg. Rechts auf rechts stecken Sie den Besatz auf den Bund, wobei die Mitten und Seitennähte übereinstimmen. Steppen Sie die Oberkante. Beschneiden Sie die Naht. Stecken Sie die Öffnungskanten der linken Seite zusammen. Verwenden Sie einen verstellbaren Reißverschlussfuß und nähen Sie 1.3 cm von der linken Seitenkante entfernt, wobei die Reißverschlusszähne frei bleiben. Schneiden Sie die Ecken ein. Schneiden Sie die hinteren Mittelkanten nicht ein.



**STEPHEN** Sie den Besatz so weit wie möglich **UNTER**. Wenden Sie den Besatz und die rückwärtigen Kanten nach innen, rollen Sie die Reißverschlusszähne wieder ein; bügeln Sie. Stecken Sie die gebügelte Besatzkante über die Naht und platzieren Sie die Stecknadeln auf der Außenseite. Nähen Sie auf der Außenseite im Nahtgraben, fangen Sie dabei die gebügelte Kante des Besatzes auf der Innenseite ein.



Um die untere Kante der Hose zu versäubern, bügeln Sie unter 1.3 cm. Drehen Sie die Saumzugabe an den Schlitzöffnungskanten entlang der Falllinie nach AUSSEN. Nähen Sie die Enden in 1.5 cm breiten Nähten von der Unterkante bis zum großen Punkt und steppen Sie am Punkt ab, um die Naht zu verstärken. Beschneiden Sie die Nähte.



Wenden Sie den Saum nach INNEN und bügeln Sie die seitlichen Nahtzugaben auf. Nähen Sie den Saum entlang der Nahtlinie fest. **SÄUMEN** Sie die Seitenkanten des Saums oberhalb des großen Punktes zusammen. Wenn Sie es vorziehen, die Hose zu falten, falten Sie die Beinkanten zusammen, wobei die Seiten- und Innenbeinnähte übereinstimmen; bügeln. **TIPP** - Für einen professionellen Touch nähen Sie am oberen Ende des Schlitzes einen Riegel mit schmalen Zickzackstichen. Dadurch wird der Schlitzbereich verstärkt und verhindert, dass sich die Naht durch das tägliche Tragen öffnet.

