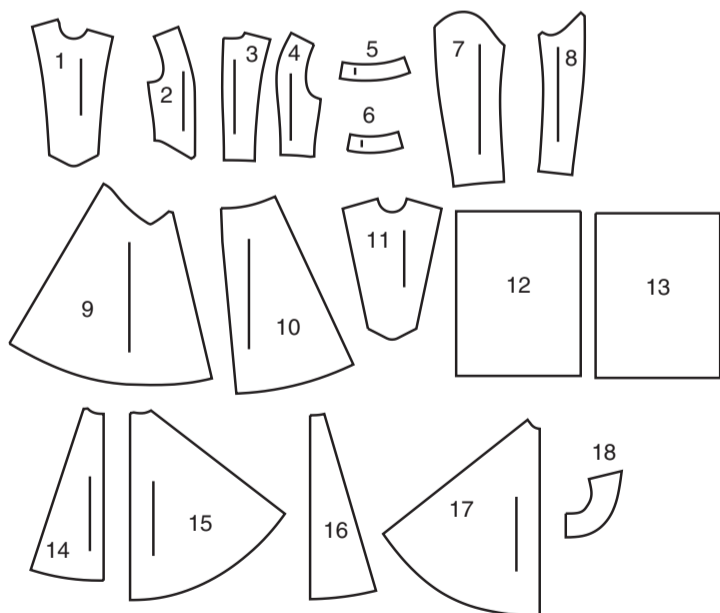


18 PIÈCES DU PATRON



- 1 DEVANT - A, B
- 2 CÔTÉ DEVANT - A, B
- 3 DOS - A, B
- 4 CÔTÉ DOS - A, B
- 5 COL - A, B
- 6 COL DEVANT - A, B
- 7 DESSUS DE MANCHE - A, B
- 8 DESSOUS DE MANCHE - A, B
- 9 DEVANT INFÉRIEUR - A

- 10 DOS INFÉRIEUR - A
- 11 PANNEAU DEVANT - A, B
- 12 GUIDE POUR EMPLACEMENT - A
- 13 GUIDE POUR MATELASSER - B
- 14 DEVANT - C
- 15 CÔTÉ DEVANT - C
- 16 DOS - C
- 17 CÔTÉ DOS - C
- 18 COL - C

MARQUES DU PATRON

FLÈCHE DU DROIT-FIL: Posez sur le droit-fil du tissu parallèle à la lisière ou à la pliure.

LIGNE DE PLIURE: Placez la ligne sur la pliure du tissu.

MARQUE DE BOUTONNIÈRE: Indique la longueur exacte et l'emplacement des boutons.

MARQUE DE BOUTON: Indique l'emplacement du bouton.

ENCOCHES ET SYMBOLES: Pour faire coïncider les coutures et les détails d'assemblage.

Indique la Ligne de Poitrine, Ligne de Taille, les Hanches et/ou le Tour de Bras. Les Mesures font référence à la circonférence du Vêtement Fini (Mesures du corps + Aisance du port + Aisance du design). Ajustez le patron si nécessaire. La mesure ne comprend pas les plis, les pinces et les valeurs de couture.

VALEUR DE COUTURE COMPRISE: 1.5cm, sauf différemment indiqué, mais pas imprimé sur le patron.

ADAPTER SI NÉCESSAIRE

Allongez ou raccourcissez aux lignes d'ajustement (=) ou où il est indiqué sur le patron. S'il faut ajouter une longueur considérable, vous pouvez acheter du tissu supplémentaire.

POUR RACCOURCIR: Pliez le long de la ligne d'ajustement. Faire une pliure la moitié de la quantité nécessaire. Adhère en place.

POUR ALLONGER: Coupez entre les lignes d'ajustement. Étendez la quantité nécessaire, en tenant les bords parallèles. Adhère sur le papier.

Lorsque les lignes de Modification ne se trouvent pas sur le patron, allongez ou raccourcissez au bord inférieur.

COUPER ET MARQUER

RÉTRÉCISSEZ LE TISSU qui n'est pas étiqueté prérétréci. Repassez.

ENTOUREZ LE PLAN DE COUPE pour le Modèle, la Taille, la Largeur du Tissu.

Utilisez les plans de coupe **AVEC SENS** pour les tissus à motif ayant un sens, sens, poil ou surfaces nuancées. Puisque la plupart de tissus de tricot ont la surface nuancée, on utilise un plan de coupe avec sens.

Pour les **ÉPAISSEURS DOUBLES (AVEC PLIURE)**, pliez le tissu endroit contre endroit.

* **ÉPAISSEURS DOUBLES (SANS PLIURE)** - Pour les tissus avec sens, pliez le tissu transversalement, endroit contre endroit. Marquez comme illustré. Coupez le long de la pliure transversale du tissu (A). Retournez l'épaisseur supérieure sur 180° pour que les flèches aillent dans la même direction et posez-la sur l'épaisseur inférieure, endroit contre endroit (B).

Pour une **ÉPAISSEUR SIMPLE** - Posez le tissu, endroit vers le haut. (Pour les Tissus à Fourrure, placez le poil vers le bas).

★ Coupez d'abord les autres pièces, en laissant assez de tissu pour couper cette pièce. Ouvrez le tissu. Pour les pièces "Coupez 1", coupez la pièce une fois sur une épaisseur simple avec la pièce vers le haut sur l'endroit du tissu.

La pièce du patron peut avoir des lignes de coupe pour plusieurs tailles. Choisissez la ligne de coupe correcte ou les pièces de patron pour votre taille.

Avant de **COUPER**, placez toutes les pièces sur le tissu selon le plan de coupe. Épinglez. (Les plans montrent l'emplacement approximatif des pièces de patron, lequel peut varier selon la taille du patron). Coupez **EXACTEMENT**, en maintenant les encoches vers l'extérieur.

Avant d'enlever le patron, **REPORTEZ LES MARQUES** et les lignes d'assemblage sur l'Envers du Tissu, en utilisant la méthode à Épingles et à Craie ou le Papier à Calquer et la Roulette de Couturière. Les marques nécessaires sur l'endroit du tissu doivent être faites au fil.

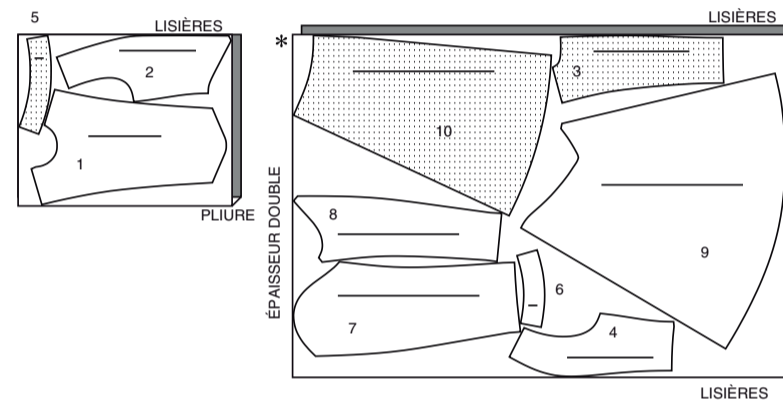
NOTE: Les parties encadrées avec des pointillées (a! b! c!) dans les plans représentent les pièces coupées selon les mesures données.

PLANS DE COUPE

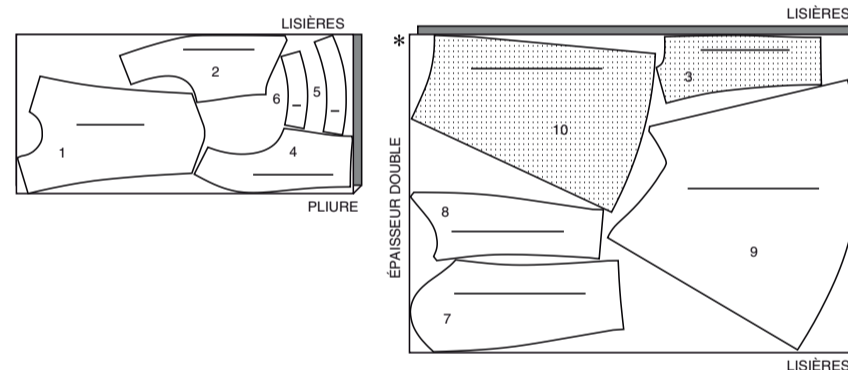
MANTEAU A

UTILISEZ LES PIÈCES 1 2 3 4 5 6 7 8 9 10

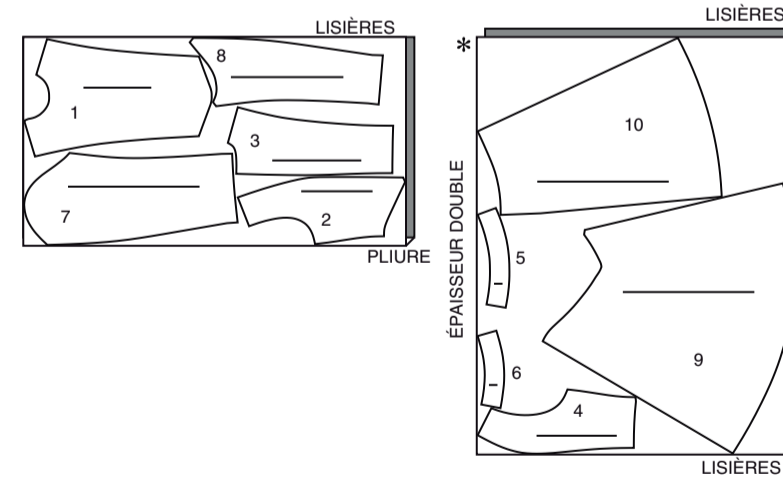
115 CM
AVEC SENS
TAILLES 34 36 38 40 42 44 46



115 CM
AVEC SENS
TAILLES 48 50 52



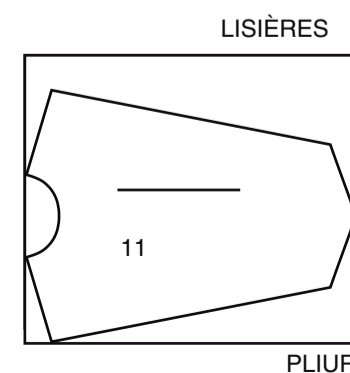
150 CM
AVEC SENS
TOUTES LES TAILLES



CONTRASTE A (PANNEAU DEVANT)

UTILISEZ LA PIÈCE 11

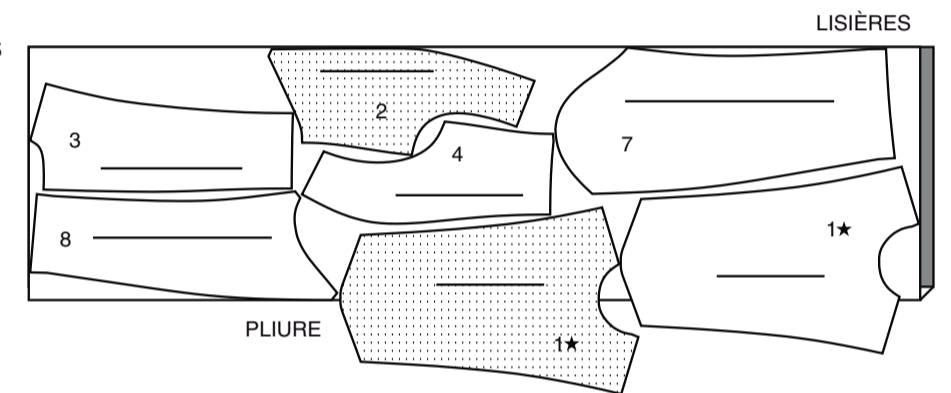
115 CM
AVEC SENS
TOUTES LES TAILLES



DOUBLURE A, B

UTILISEZ LES PIÈCES 1 2 3 4 7 8

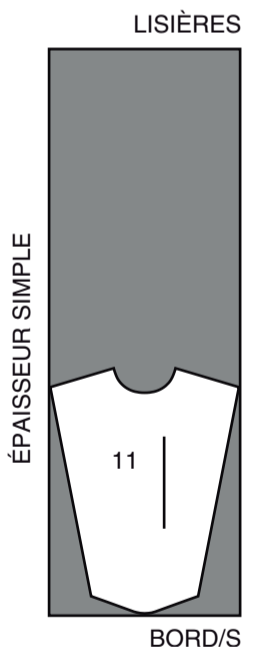
115 CM
SANS SENS
TOUTES LES TAILLES



REMBOURRAGE A, B

UTILISEZ LA PIÈCE 11

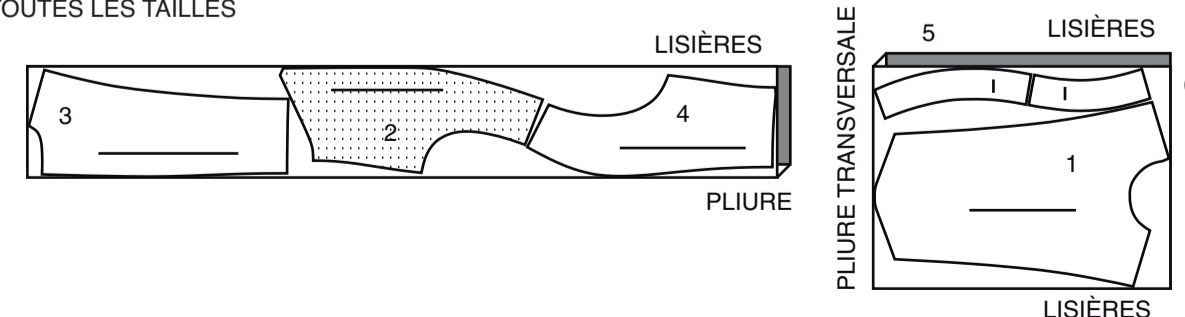
150 CM
TOUTES LES TAILLES



ENTOILAGE A, B

UTILISEZ LES PIÈCES 1 2 3 4 5 6

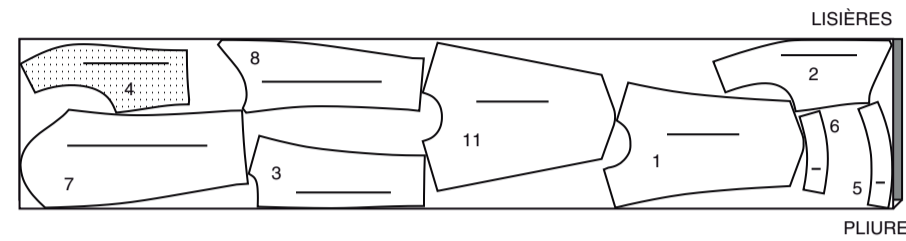
51 CM
TOUTES LES TAILLES



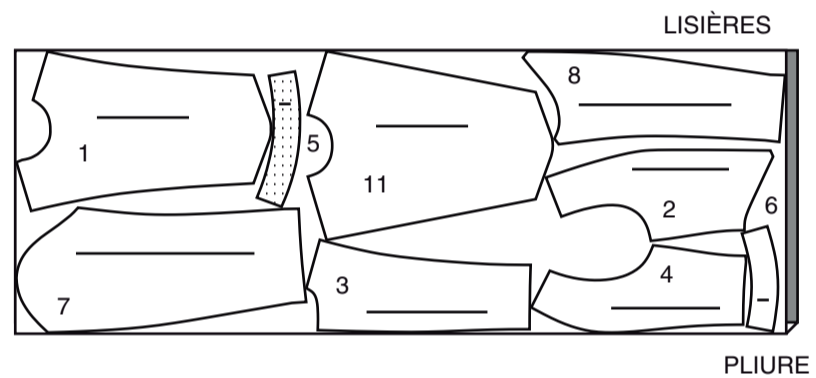
VESTE B

UTILISEZ LES PIÈCES 1 2 3 4 5 6 7 8 11

115 CM
AVEC SENS
TOUTES LES TAILLES



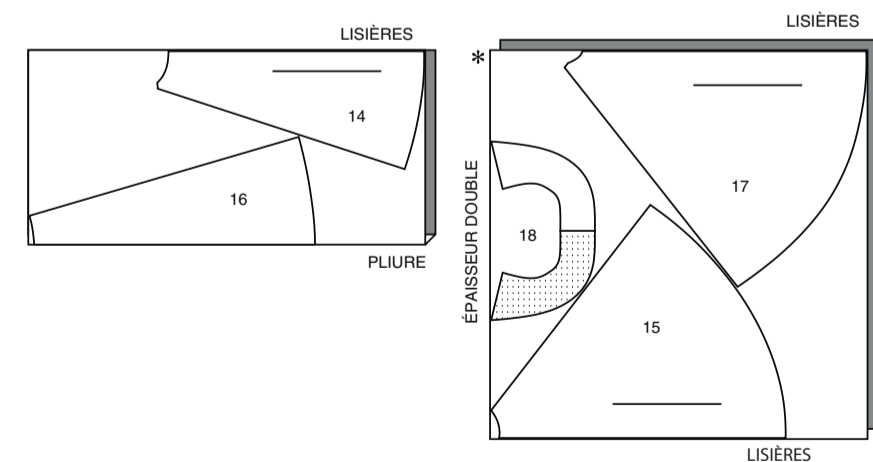
150 CM
AVEC SENS
TOUTES LES TAILLES



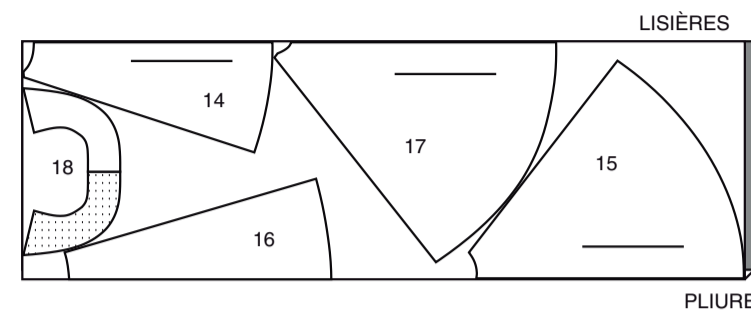
CAPE C

UTILISEZ LES PIÈCES 14 15 16 17 18

115 CM
AVEC SENS
TOUTES LES TAILLES



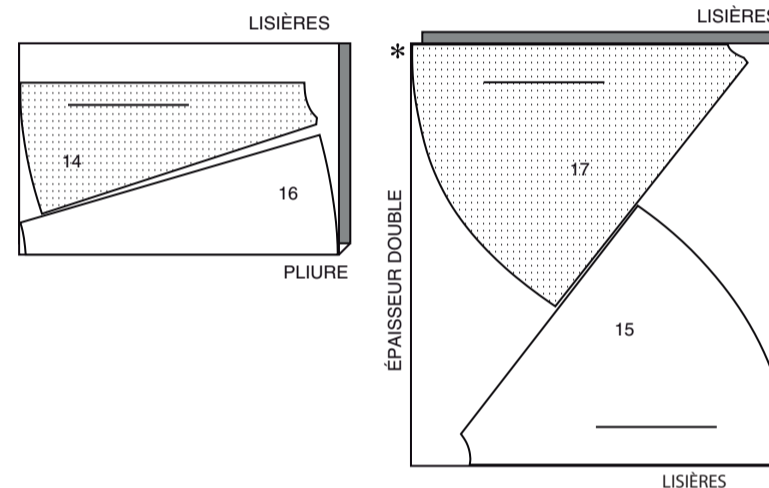
150 CM
AVEC SENS
TOUTES LES TAILLES



DOUBLURE C

UTILISEZ LES PIÈCES 14 15 16 17

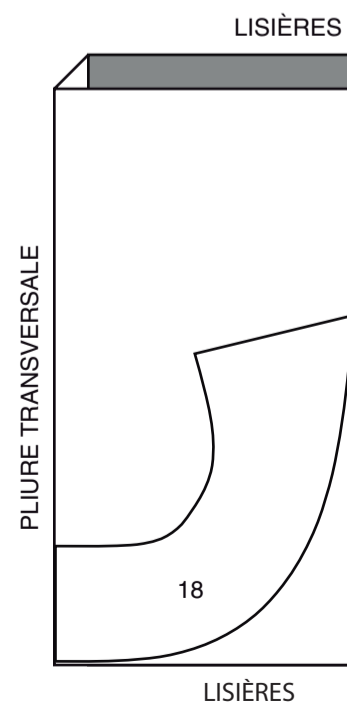
115 CM
SANS SENS
TOUTES LES TAILLES



ENTOILAGE C

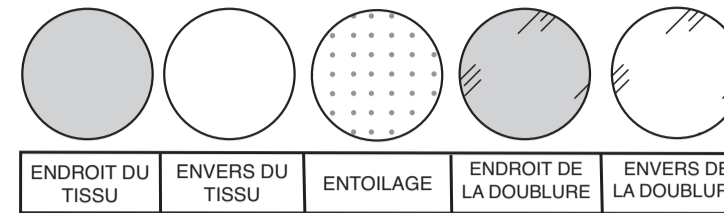
UTILISEZ LA PIÈCE 18

51 CM
TOUTES LES TAILLES



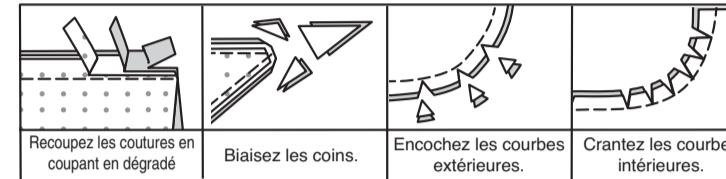
INFORMATION DE COUTURE

LÉGENDE DES CROQUIS



VALEURS DE COUTURE

Utilisez des valeurs de couture de 1.5 cm sauf indiqué différemment.



ÉPINGLER ET AJUSTER

Épinglez ou bâtissez les coutures, ENDROIT CONTRE ENDROIT, en faisant coïncider les encoches. Ajustez le vêtement avant de piquer les coutures principales.

PRESSER

Pressez les valeurs de couture ensemble; puis ouvrez-les au fer sauf indiqué différemment. Crantez-les si nécessaire de sorte qu'elles restent à plat.

GLOSSAIRE

Les termes de couture imprimés en **CARACTÈRES GRAS** ont l'aide d'une Vidéo de Tutoriel de couture. Scannez le **CODE QR** pour regarder les vidéos :

POINTS DE CHAUSSON – reportez-vous à la vidéo **Points à la main** : “faire des points de chausson à la main”.

SOUTENIR/FRONCER – reportez-vous à la vidéo **Froncer** : “coudre deux rangées de fronces”.

PIQUER LE BORD – reportez-vous à la vidéo **Points à la machine** : “comment piquer le bord”.

OURLET ÉTROIT – reportez-vous à la vidéo **Ourlets** : “coudre des ourlets étroits”.

MANCHE MONTÉE – reportez-vous à la vidéo **Emmanchures/Manches** : “coudre des manches montées”.

POINTS COULÉS – reportez-vous à la vidéo **Points à la main** : “comment faire des points coulés”.

PIQÛRE DE SOUTIEN – reportez-vous à la vidéo **Points à la machine** : “comment faire une piqûre de soutien”.

COUPER LA COUTURE – reportez-vous à la vidéo **Coutures** : “comment couper, cranter et dégrader les coutures”.

SOUS-PIQUER – reportez-vous à la vidéo **Points à la machine** : “comment faire une sous-piqûre”.

TUTORIELS DE COUTURE



Développez vos compétences en regardant des vidéos courtes et faciles à suivre sur simplicity.com/sewingtutorials.

LES PIÈCES DU PATRON SERONT IDENTIFIÉES PAR DES NUMÉROS LA PREMIÈRE FOIS QU'ELLES SERONT UTILISÉES.

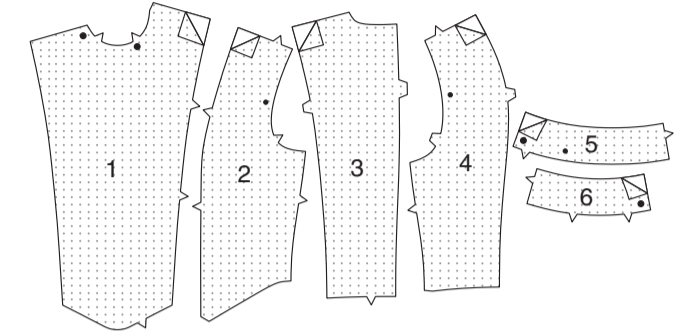
PIQUEZ DES COUTURES DE 1.5 CM ENDROIT CONTRE ENDROIT, SAUF INDIQUÉ DIFFÉREMMENT.

MANTEAU A, VESTE B

NOTE : Recoupez 2.5 cm du bord inférieur des pièces de la DOUBLURE DESSUS DE MANCHE (7) et de la DOUBLURE DESSOUS DE MANCHE (8) avant de piquer les coutures.

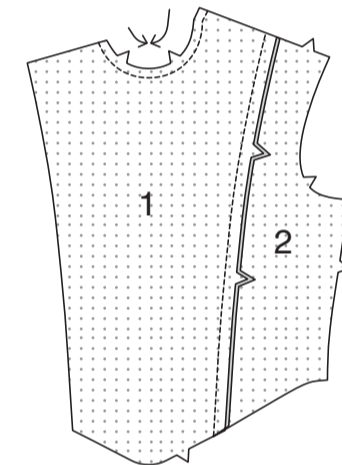
ENTOILAGE

Épinglez l'entoilage sur l'ENVERS du DEVANT (1), du CÔTÉ DEVANT (2), du DOS (3), du CÔTÉ DOS (4), du COL (5), et du COL DEVANT (6). Faites adhérer l'entoilage en place en suivant la notice d'utilisation.

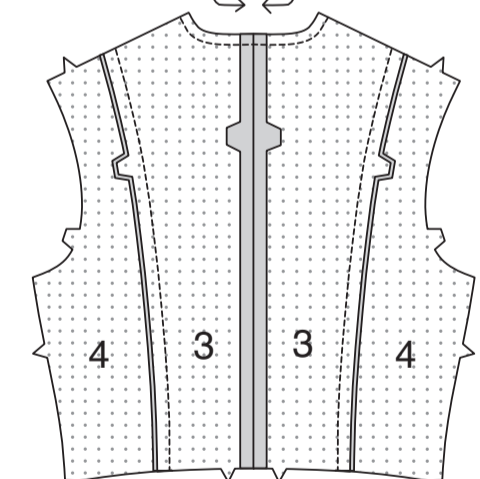


DEVANT ET DOS

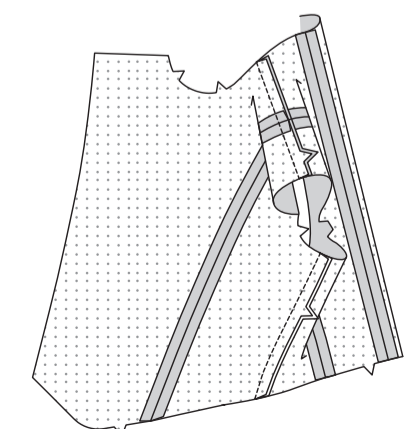
Pour faire une **PIQÛRE DE SOUTIEN** sur le bord de l'encolure du DEVANT (1), piquez à 1.3 cm du bord coupé dans le sens des flèches. Cette piqûre reste de façon permanente et aide à empêcher que les bords arrondis se déforment. (Montrée seulement dans le premier croquis).
ENDROIT CONTRE ENDROIT et ayant les bords non finis au même niveau, épinglez le devant sur le CÔTÉ DEVANT (2), en faisant coïncider les encoches. Piquez.



Piquez les bords du milieu dos du DOS (3). Faites une **PIQÛRE DE SOUTIEN** sur le bord de l'encolure dans le sens des flèches.
ENDROIT CONTRE ENDROIT et ayant les bords non finis au même niveau, épinglez le dos sur le CÔTÉ DOS (4), en faisant coïncider les encoches. Piquez.

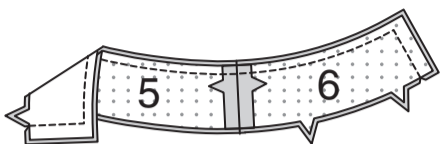


Piquez le devant et le dos sur les bords de l'épaule et du côté.

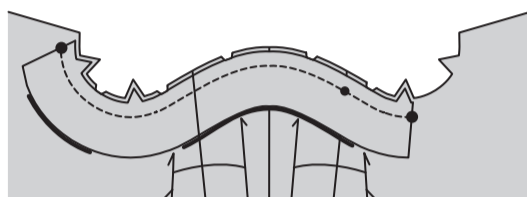


COL

Piquez le COL (5) et le COL DEVANT (6) sur les extrémités à encoche. Piquez de la même façon les pièces de la parementure de col. ENDROIT CONTRE ENDROIT et ayant les bords non finis au même niveau, épinglez le col sur la parementure, en faisant coïncider les coutures. Piquez les bords supérieurs ensemble en couture de 1 cm. Piquez les extrémités. **COUPEZ LA COUTURE.**

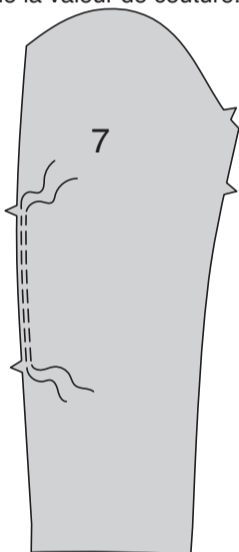


Retournez le col ; pressez. Bâissez ensemble les bords non finis. Crantez le bord de l'encolure du vêtement vers la piqûre de soutien le long des courbes. Sur l'ENDROIT, épinglez le col sur le vêtement, en faisant coïncider les milieux, les grands cercles, les encoches et la couture du col avec la couture d'épaule GAUCHE, en plaçant le petit cercle intérieur sur la couture d'épaule DROITE. Bâissez ; piquez. **NE COUPEZ PAS LA COUTURE.**

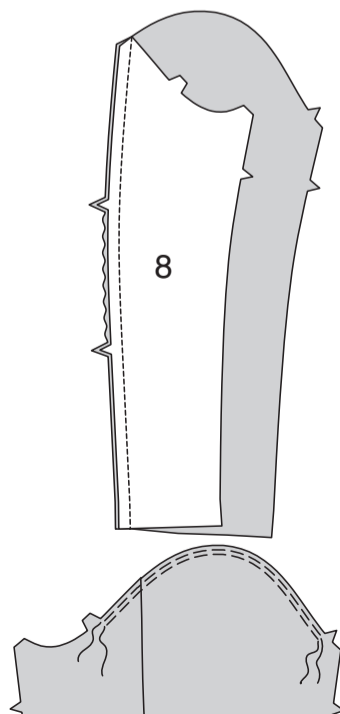


MANCHE

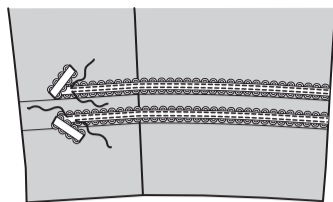
Pour **SOUTENIR** le bord du dos du **DESSUS DE MANCHE** (7) entre les encoches, relâchez la tension de l'aiguille légèrement. Sur l'ENDROIT, piquez à 1.5 cm du bord coupé en utilisant un long point. Piquez de nouveau à 6 mm de la première piqûre à l'intérieur de la valeur de couture.



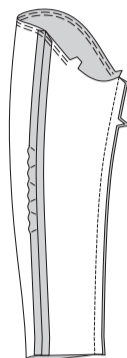
ENDROIT CONTRE ENDROIT et ayant les bords non finis au même niveau, épinglez le dessus de manche sur le **DESSOUS DE MANCHE** (8) le long des bords du dos, en faisant coïncider les encoches, en tirant sur le faufil pour ajuster. Piquez. **SOUTENEZ** le bord supérieur de la manche entre les encoches.



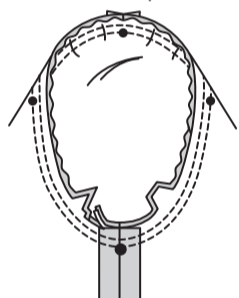
POUR LE MODÈLE B – coupez un morceau de ganse tressée de 1.5 cm de la longueur de chaque ligne d'emplacement. Sur l'ENDROIT, épinglez les morceaux de ganse sur la manche ayant les bords non finis au même niveau, en plaçant les bords inférieurs le long des lignes d'emplacement. Piquez le long des deux longs bords de la ganse.



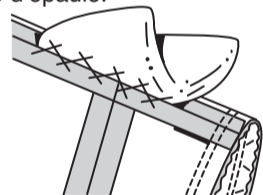
POUR LES DEUX MODÈLES – piquez ensemble les bords du dessous de bras en faisant coïncider les encoches.



Pour la **MANCHE MONTÉE**, retournez la manche à l'ENDROIT. Tenez le vêtement à l'ENVERS avec l'emmanchure vers vous. ENDROIT CONTRE ENDROIT ; épinglez la manche sur le bord de l'emmanchure avec le petit cercle du milieu sur la couture d'épaule, le grand cercle sur la couture du côté, en faisant coïncider les encoches et les petits cercles restants. Tirez sur le faufil pour ajuster. Pour distribuer l'ampleur également, glissez le tissu le long des fils canette jusqu'à ce qu'il n'y ait ni fronces ni faux plis sur la ligne de couture. Bâissez. Piquez, puis piquez à 3 mm de la première piqûre. Recoupez la couture au-dessous des encoches près de la piqûre. Ne pressez que la valeur de couture en rétrécissant l'ampleur.

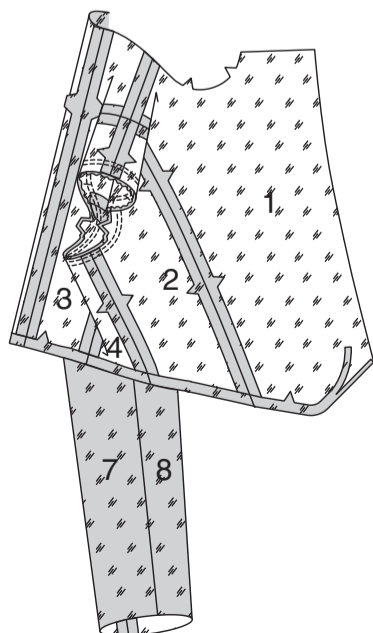


Essayez le vêtement. Insérez l'épaulette et ajustez, de sorte qu'il ait l'air bien et qu'il soit confortable. Enlevez le vêtement. Sur l'ENVERS, cousez aux **POINTS DE CHAUSSON** l'épaulette sur la couture d'épaule.

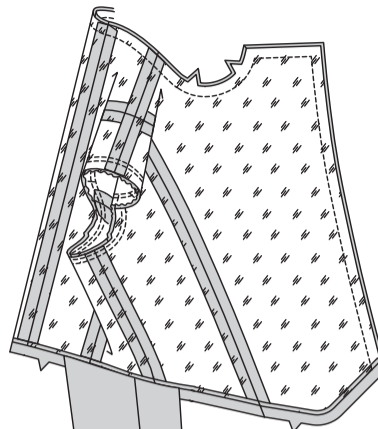


DOUBLURE

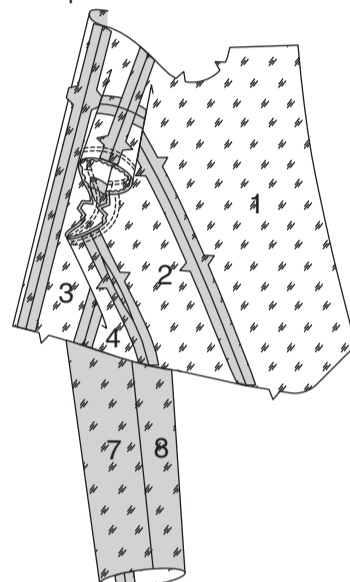
POUR LE MODÈLE A – piquez les coutures de la doublure comme décrit pour le vêtement. Rentrez au fer 1.5 cm sur le bord inférieur du devant et dos. Recoupez à 6 mm.



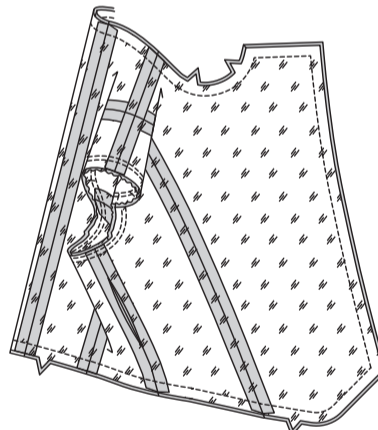
Rabattez le col le long du bord de l'encolure, en montrant les bords non finis de la couture. ENDROIT CONTRE ENDROIT et ayant les bords non finis au même niveau, épinglez la doublure sur le vêtement le long des bords de l'encolure et du devant. Piquez. **COUPEZ LA COUTURE.**



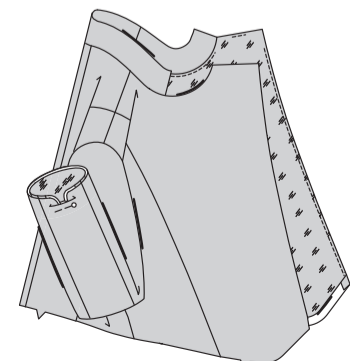
POUR LE MODÈLE B – piquez les coutures de la doublure comme décrit pour le vêtement, en laissant une ouverture sur une couture du côté pour retourner.



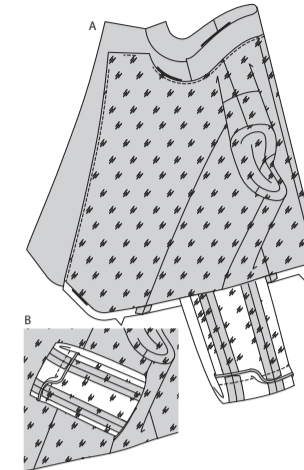
Rabattez le col le long du bord de l'encolure, en montrant les bords non finis de la couture. ENDROIT CONTRE ENDROIT et ayant les bords non finis au même niveau, épinglez la doublure sur le vêtement le long des bords de l'encolure, du devant et inférieur. Piquez. **COUPEZ LA COUTURE.**



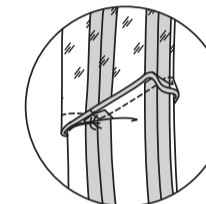
POUR LES DEUX MODÈLES – SOUS-PIQUEZ les bords du devant et de l'encolure de la doublure aussi loin que possible. Retournez le vêtement à l'ENDROIT à travers l'ouverture ; pressez, en pressant le col vers l'extérieur. Retournez la doublure vers l'INTÉRIEUR ; pressez. Glissez les manches en place. Pour faire coïncider les coutures correctement, retournez les valeurs de couture sur les bords de la manche du manteau et de la doublure l'un vers l'autre sur les coutures de dessous de bras, comme illustré. Fixez les bords retournés en utilisant une épingle. (Cela vous permettra d'épingler plus facilement les bords inférieurs ensemble lorsque vous serez prêt à piquer les bords de la manche ensemble).



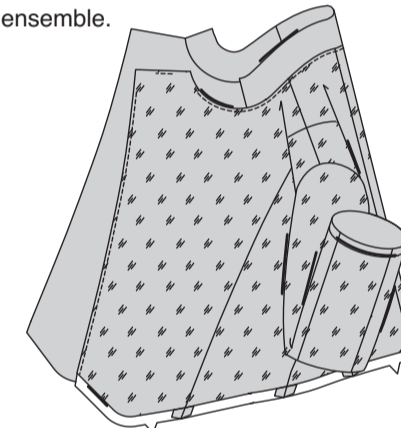
Tirez sur la manche à travers l'ouverture du vêtement, ayant l'ENVERS vers l'extérieur, en séparant la manche du vêtement de la doublure. ENDROIT CONTRE ENDROIT, épinglez ensemble les bords de la manche, en faisant coïncider les coutures de dessous de bras. Enlevez l'épingle de fixation. Piquez le bord de la manche. Coupez la couture.



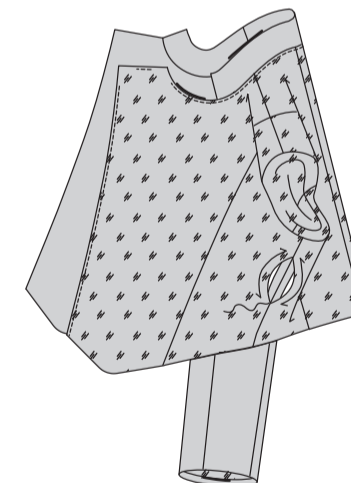
Relevez une valeur de couture d'ourlet de la manche. Fixez l'ourlet sur la couture, comme illustré. Si vous préférez, coupez aux points de chausson l'ourlet de la manche en place.



Retournez la doublure de manche vers l'INTÉRIEUR ; pressez. Si vous préférez, glissez la main dans l'ouverture du vêtement. Fixez lâchement les coutures d'encolure, d'emmanchure et de dessous de bras du manteau et de la doublure ensemble.

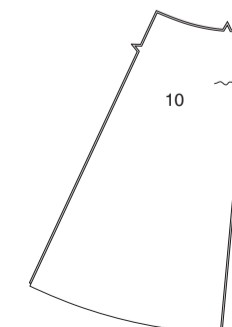


POUR LE MODÈLE B – cousez l'ouverture de la doublure fermée aux **POINTS COULÉS**.

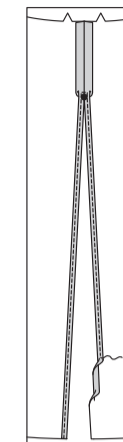


DEVANT ET DOS INFÉRIEURS A

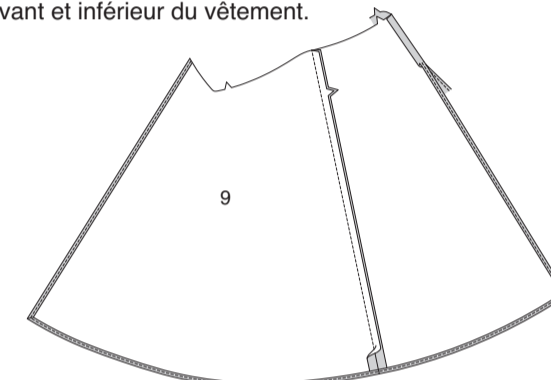
Piquez les bords du milieu dos du **DOS INFÉRIEUR** (10) du bord supérieur jusqu'au grand cercle, en piquant au point arrière sur le cercle pour renforcer la couture.



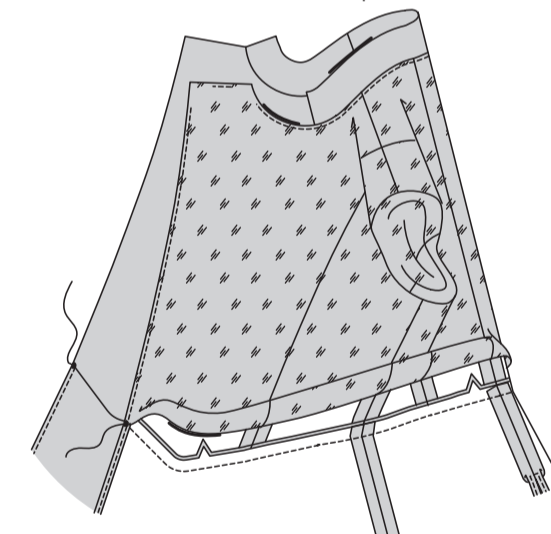
Rentrez au fer une valeur de couture d'ourlet de 1.5 cm sur les bords de l'ouverture de la fente dos. Pour faire un **OURLET ÉTROIT**, rentrez le bord non fini pour rejoindre le pli. Pressez. **PIQUEZ LE BORD** sur l'ourlet en place, en piquant à angle droit à 6 mm au-dessus du grand cercle.



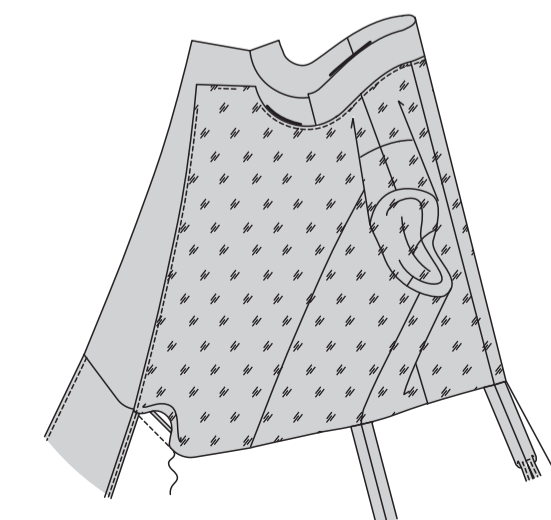
ENDROIT CONTRE ENDROIT et ayant les bords non finis au même niveau, épinglez le dos inférieur sur le **DEVANT INFÉRIEUR** (9), en faisant coïncider les encoches. Piquez. Faites un **OURLET ÉTROIT** sur le bord du devant et inférieur du vêtement.



Sur l'ENVERS, déplacez le bord inférieur de la doublure à l'opposé de la valeur de couture du manteau supérieur. ENDROIT CONTRE ENDROIT et ayant les bords non finis au même niveau, épinglez le bord supérieur du manteau inférieur sur le bord inférieur du manteau supérieur, en faisant coïncider les milieux, les coutures, les petits cercles et les encoches. Piquez entre les petits cercles, en piquant au point arrière sur les cercles pour renforcer la couture. Pressez la couture vers le manteau supérieur.

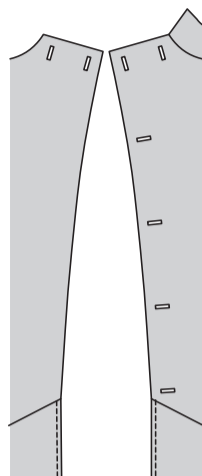


Épinglez le bord pressé de la doublure par-dessus la couture. Cousez aux **POINTS COULÉS** en place.



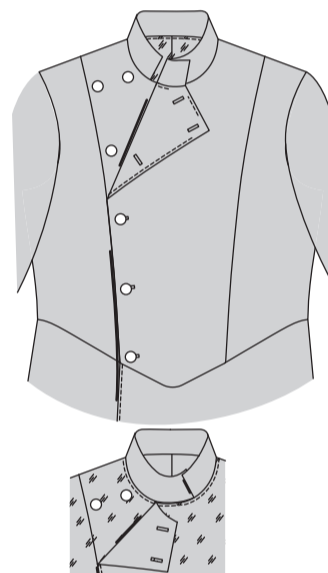
FINITION

Faites les boutonnères sur les marques du devant GAUCHE, et deux boutonnères sur le prolongement devant DROIT.

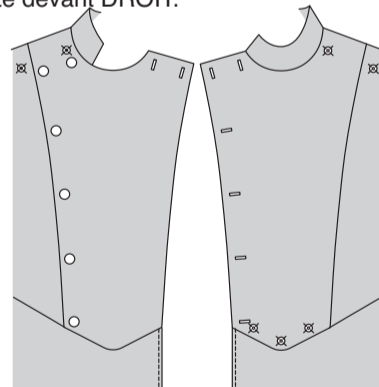


Superposez le devant GAUCHE au DROIT, en faisant coïncider les milieux. Cousez les boutons sur le devant et côté devant DROIT sous les boutonnères.

Sur l'ENVERS, cousez les boutons sur le devant et côté GAUCHE sous les boutonnères sur le prolongement devant DROIT. Si vous préférez, cousez une petite paire de bouton-pression ou d'agrafes sur le coin supérieur du col.

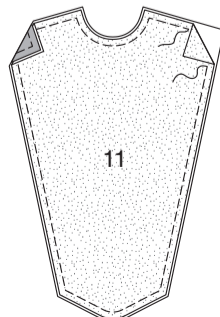


POUR LE PANNEAU DEVANT – cousez deux bouton-pression femelles sur les petits cercles supérieurs du devant et côté devant GAUCHE et trois bouton-pression femelles sur les petits cercles inférieurs du devant GAUCHE. Cousez deux bouton-pression femelles sur les petits cercles supérieurs du devant et côté devant DROIT.

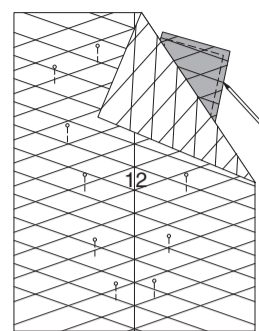


PANNEAU DEVANT MATELASSÉ A, B

Épinglez le rembourrage de molleton sur l'ENVERS d'une pièce du PANNEAU DEVANT (11) avec les bords non finis au même niveau. Bâissez en place à 1.3 cm des bords non finis.

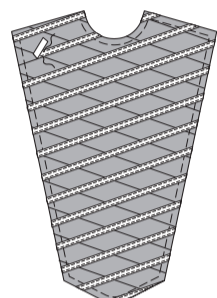


POUR LE MODÈLE A – épinglez le GUIDE POUR EMPLACEMENT (12) sur l'EXTÉRIEUR du panneau devant matelassé, en faisant coïncider les milieux. Reportez les marques.



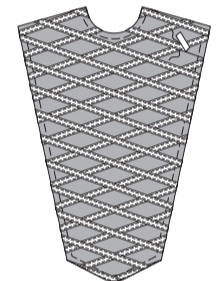
Épinglez le galon croisé ou le galon tressé plat de 1.3 cm sur le panneau avec le bord inférieur le long d'un sens des lignes d'emplac-

PIQUEZ LE BORD près des deux longs bords du galon. Coupez le galon au même niveau que les bords non finis du panneau.

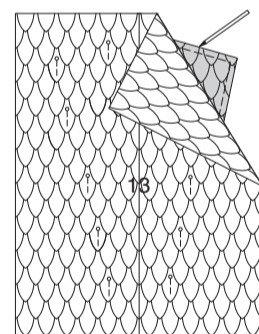


Épinglez de la même façon le galon sur le panneau le long des lignes d'emplac-

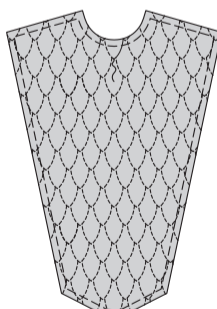
BORD en place et coupez les extrémités au même niveau que le panneau.



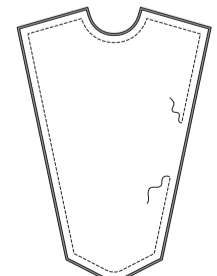
POUR LE MODÈLE B – épinglez le GUIDE POUR MATELASSER (13) sur l'ENDROIT du panneau devant matelassé, en faisant coïncider les milieux. Reportez les marques avec une craie, un savon ou un crayon qui part au lavage.



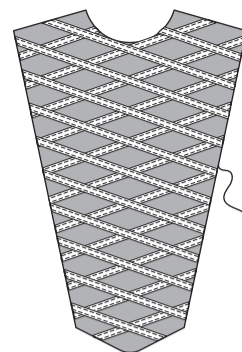
Sur l'ENDROIT, piquez le long des marques, en utilisant un point de bâti ou un point décoratif comme vous préférez.



POUR LES DEUX MODÈLES – endroit contre endroit et ayant les bords non finis au même niveau, épinglez la parementure de panneau devant sur le panneau devant. Piquez sur la ligne de couture, en laissant une ouverture pour retourner. **COUPEZ LA COUTURE.**

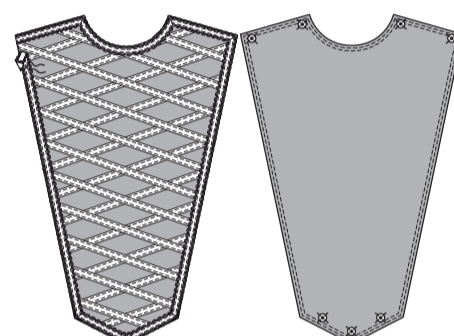


Retournez la parementure vers l'INTÉRIEUR ; pressez. Cousez en fermant l'ouverture aux **POINTS COULÉS.**



Coupez un morceau de ganse tressée de la longueur du bord extérieur du panneau, plus 2.5 cm. Sur l'ENDROIT, épinglez la ganse sur le panneau avec le bord extérieur de la ganse au même niveau que le bord fini du panneau, en commençant à un coin où les bords de l'encolure et de l'épaule se rejoignent, en repliant l'ampleur sur les coins restants. Repliez le galon en diagonale et superposez là où les extrémités se rejoignent. Piquez près des deux longs bords du galon. Cousez sept bouton-pression mâles sur le côté à parementure du panneau sur les petits cercles.

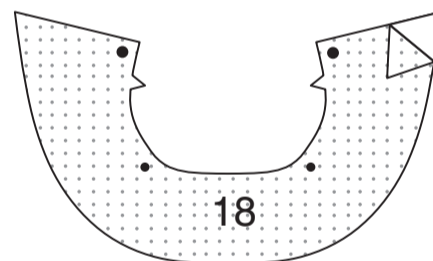
Fermez le bouton-pression sur le panneau en place par-dessus le vêtement au moment de porter le vêtement, comme illustré sur la pochette.



CAPE C

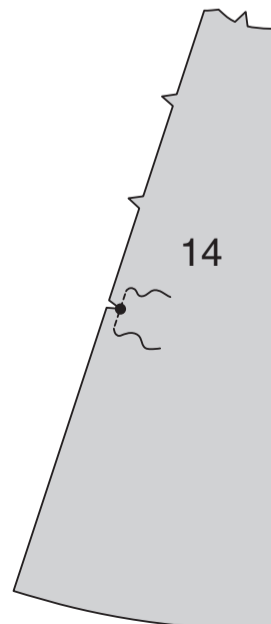
ENTOILAGE

Épinglez l'entoilage sur l'ENVERS du COL (18). Faites adhérer l'entoilage en place en suivant la notice d'utilisation.

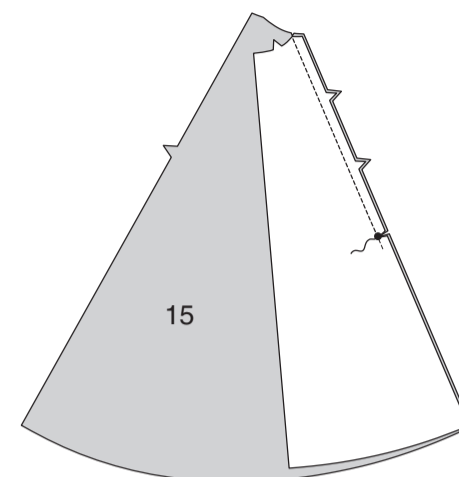


DEVANT ET DOS

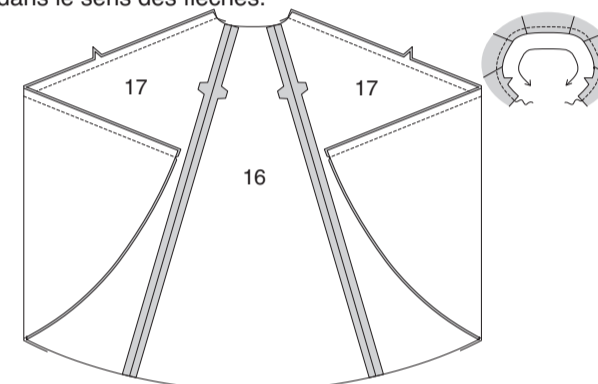
Pour renforcer le bord du côté devant du DEVANT (14) sur le grand cercle inférieur, piquez le long de la ligne de couture sur environ 2.5 cm de chaque côté du grand cercle, en piquant à travers les cercles, comme illustré. Crantez vers la piqûre sur les cercles.



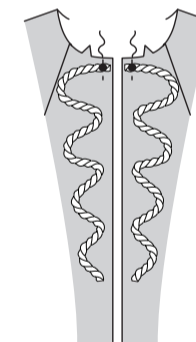
Renforcez et crantez le bord du côté devant du CÔTÉ DEVANT (15) comme décrit pour le devant. ENDROIT CONTRE ENDROIT et ayant les bords non finis au même niveau, épinglez le devant sur le côté devant le long des bords du côté devant, en faisant coïncider les grands cercles et les encoches. Piquez du bord de l'encolure jusqu'au grand cercle, en piquant au point arrière sur le cercle pour renforcer la couture.



ENDROIT CONTRE ENDROIT et ayant les bords non finis au même niveau, épinglez le DOS (16) sur le CÔTÉ DOS (17), en faisant coïncider les encoches. Piquez. Piquez le devant et le dos sur les bords du côté. Faites une **PIQÛRE DE SOUTIEN** sur le bord de l'encolure dans le sens des flèches.

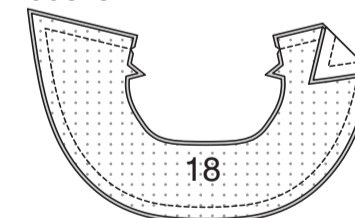


Coupez deux pièces de cordon de 61 cm de longueur. Sur l'ENDROIT, épinglez une extrémité de chaque pièce sur le bord devant du devant au grand cercle. Bâissez en place le long de la ligne de couture du devant.

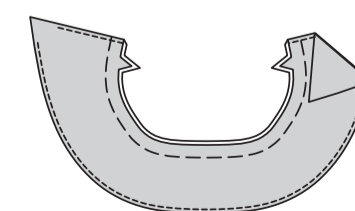


COL

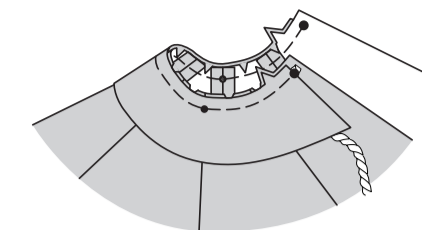
ENDROIT CONTRE ENDROIT et ayant les bords non finis au même niveau, épinglez le COL (18) sur la parementure de col. Piquez le long du bord sans encoche et l'extrémité. **COUPEZ LA COUTURE.**



SOUS-PIQUEZ le bord supérieur de la parementure de col aussi loin que possible. Retournez le col ; pressez. Bâissez ensemble les bords non finis.

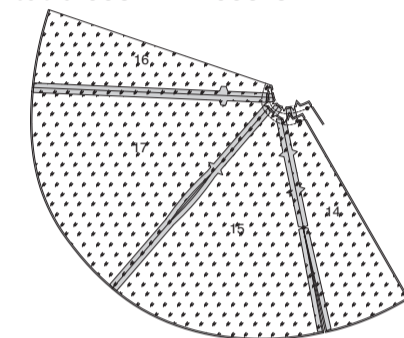


Crantez le bord de l'encolure de la cape vers la piqûre de soutien. Sur l'ENDROIT, épinglez le col sur le bord de l'encolure, en faisant coïncider les milieux, les grands cercles et les encoches, en plaçant le petit cercle sur la couture du côté. Bâissez. Ne coupez pas la couture.

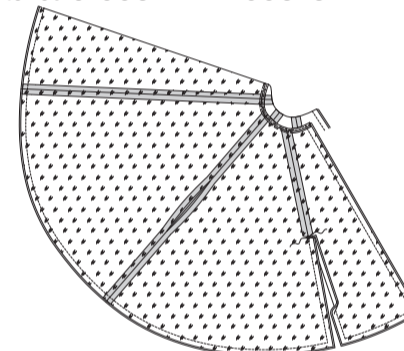


DOUBLURE

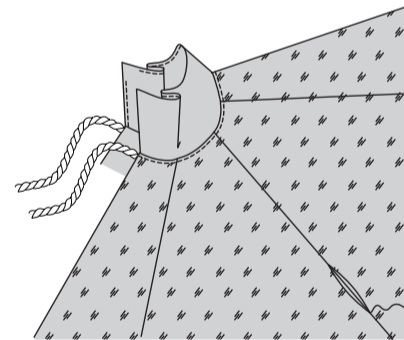
Renforcez, crantez, faites une piqûre de soutien et piquez ensemble les pièces de la doublure de cape comme décrit pour la cape, en laissant une ouverture sur une couture du côté pour retourner. ENDROIT CONTRE ENDROIT et ayant les bords non finis au même niveau, épinglez la doublure sur la cape (par-dessus le col et le cordon), en faisant coïncider les grands cercles. Piquez le bord de l'encolure. **COUPEZ LA COUTURE.**



SOUS-PIQUEZ le bord de l'encolure. Piquez la doublure sur la cape le long des bords du devant, inférieur et du côté devant, en arrêtant la piqûre aux grands cercles intérieurs. **COUPEZ LA COUTURE.**



Retournez la doublure vers l'INTÉRIEUR à travers l'ouverture sur la couture sur la cape le long des bords du devant, inférieur et du côté devant, en arrêtant la piqûre aux grands cercles intérieurs. Sur l'ENVERS, cousez en fermant l'ouverture aux **POINTS COULÉS.**



GALON

Sur l'ENDROIT, épinglez le bord extérieur du galon flexible de 1.3 cm sur les bords finis de la cape, en rentrant les extrémités sur la couture d'encolure devant, et en pliant l'ampleur aux coins. Piquez en place à travers le centre du galon. Nouez la cape sur le devant ou le côté au moment de porter, comme illustré sur la pochette.

