

MUSTERMARKIERUNGEN

FADENLAUF: Legen Sie die Linie auf den geraden Fadenlauf des Stoffes, parallel zur Webkante oder zum Stoffbruch.

FALTLINE: Legen Sie die Linie auf den Stoffbruch.

KNOPFLOCHMARKIERUNG: Gibt die genaue Länge und Platzierung der Knopflöcher an.

KNOPFMARKIERUNG: Zeigt die Platzierung der Knöpfe an.

KERBEN UND SYMBOLE: Für passende Nähte und Ausführungsdetails.

Bezeichnet die Brustlinie, die Taillenie, die Hüfte und/oder den Bizeps. Die Maße beziehen sich auf den Umfang des fertigen Kleidungsstücks (Körpermaß + Trageerleichterung + Design-Erleichterung). Passen Sie das Schnittmuster bei Bedarf an. Die Maße schließen Falten, Biesen, Abnäher und Nahtzugaben aus.

NAHTZUGABE: 1.5 cm enthalten, sofern nicht anders angegeben, aber nicht auf dem Gewebe aufgedruckt.

GEGEBENENFALLS ANPASSEN

Verlängern oder verkürzen Sie an den Anpassungslinien (=) oder an den auf dem Muster angegebenen Stellen. Wenn eine größere Länge hinzugefügt wird, müssen Sie eventuell zusätzlichen Stoff kaufen.

ZUM VERKÜRZEN: Falten Sie entlang der Anpassungslinie. Machen Sie eine Falte mit der Hälfte der benötigten Menge. Aufkleben.

ZUM VERLÄNGERN: Schneiden Sie zwischen den Anpassungslinien. Verteilen Sie den Betrag nach Bedarf, halten Sie die Kanten parallel. Kleben Sie über das Papier.

Wenn die Änderungslinien nicht auf dem Gewebe liegen, verlängern oder kürzen Sie an der unteren Kante.

SCHNEIDEN UND MARKIEREN

SCHRUMPFEN Sie den **STOFF**, wenn er nicht als vorgeschrumpft gekennzeichnet ist. Drücken Sie.

KREISEN Sie die **ZEICHNUNG** für Modell, Größe, Stoffbreite.

Verwenden Sie das Auflageplan **MIT STRICHRICHTUNG** für Stoffe mit Einwegmustern, Strichrichtung, Flor oder Oberflächenschattierung. Da die meisten Maschenwaren Oberflächenschattierungen aufweisen, wird ein Auflageplan mit Strichrichtung verwendet.

Für **DOPPELTE DICKE (MIT STOFFBRUCH)** - falten Sie den Stoff rechts auf rechts.

***DOPPELTE DICKE (OHNE STOFFBRUCH)** - Für Stoffe mit Strichrichtung falten Sie den Stoff quer, rechts auf rechts. Markieren Sie wie gezeigt. Schneiden Sie entlang der Querfalte des Stoffes (A). Drehen Sie die obere Lage um 180°, so dass die Pfeile in die gleiche Richtung zeigen, und legen Sie über die untere Lage, rechts auf rechts (B).

Für **EINZELNE DICKE** - legen Sie den Stoff mit der rechten Seite nach oben. (Für Pelzflor-Stoffe legen Sie die Florseite nach unten.)

SCHNEIDEN UND MARKIEREN

★ Schneiden Sie zuerst die anderen Teile aus, so dass genügend Stoff zum Zuschneiden dieses Teils vorhanden ist. Öffnen Sie den Stoff. Schneiden Sie bei "Schnitt 1"-Teilen das Teil einmal auf einer einzelnen Dicke mit der Stoffseite nach oben auf der rechten Seite des Stoffes zu.

Das Schnittmuster kann Schnittlinien für mehrere Größen enthalten. Wählen Sie die richtige Schnittlinie oder die Schnittmusterteile für Ihre Größe aus.

Legen Sie vor dem **SCHNEIDEN** alle Teile entsprechend dem Auflageplan auf den Stoff. Stecken Sie. (**Die Auflagepläne zeigen die ungefähre Position der Schnittmusterteile; die Position kann je nach Schnittmustergröße variieren. Position kann je nach Größe des Schnittmusters variieren.**) Schneiden Sie **GENAU** aus, indem Sie die Kerben nach außen schneiden.

Bevor Sie das Schnittmuster entfernen, **ÜBERTRAGEN SIE DIE MARKIERUNGEN** und Konstruktionslinien auf die linke Seite des Stoffes, indem Sie die Methode mit Nadel und Kreidestift oder Pauspapier und Schneidrad verwenden. Markierungen, die auf der rechten Seite des Stoffes benötigt werden, sollten Faden nachgezeichnet werden.

HINWEIS: Kästchen mit gestrichelten Linien (a! b! c!) in den Auflageplänen stellen Teile dar, die nach den angegebenen Maßen geschnitten wurden.

ZUSCHNITTPLÄNE

RECHTE MUSTERSEITE	LINKE MUSTERSEITE	RECHTE STOFFSEITE	LINKE STOFFSEITE
-----------------------	----------------------	----------------------	---------------------

MANTEL A

TEILE: 1 2 3 4 5 6 7 8 9 10

115 cm
MIT STRICHRICHTUNG
GRÖSSEN 34-40-36-38-40-42-44-46

FUTTER A,B

TEILE: 1 2 3 4 7 8

115 cm
OHNE STRICHRICHTUNG
ALLE GRÖSSEN

POLSTERUNG A,B

TEIL: 11

150 CM
ALLE GRÖSSEN

EINLAGE A,B

TEILE: 1 2 3 4 5 6

51 CM
ALLE GRÖSSEN

KONTRAST A (VORD. BAHN)

TEIL: 11

115 cm
MIT STRICHRICHTUNG
ALLE GRÖSSEN

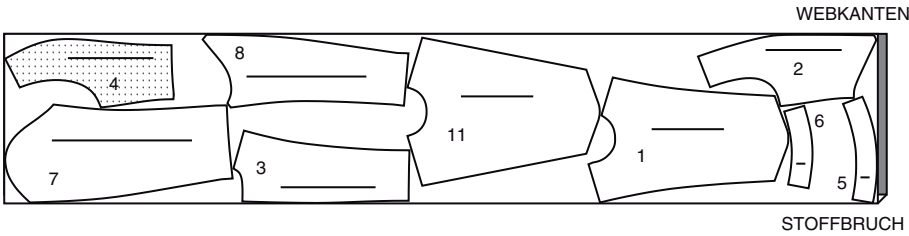
POLSTERUNG A,B

TEIL: 11

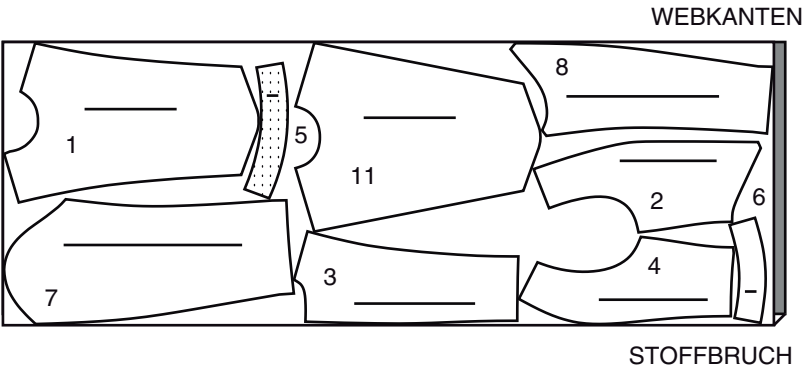
150 CM
ALLE GRÖSSEN

JACKE B
TEILE: 1 2 3 4 5 6 7 8 11

115 cm
MIT STRICHRICHTUNG
ALLE GRÖSSEN

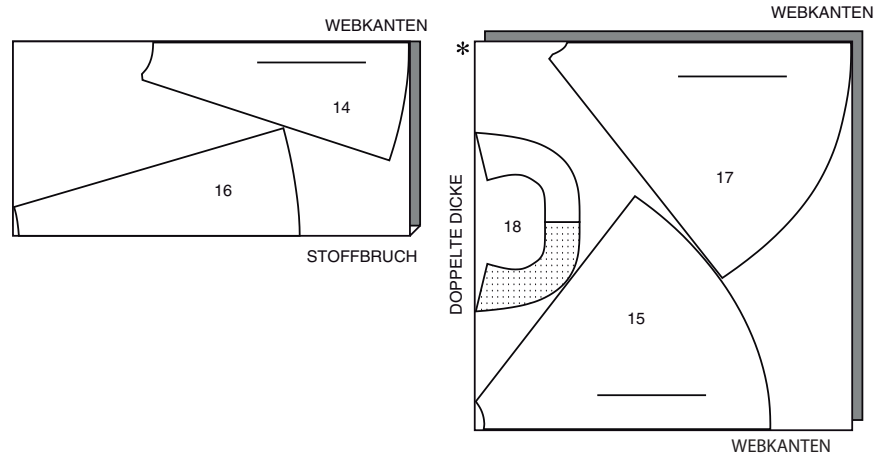


150 CM
MIT STRICHRICHTUNG
ALLE GRÖSSEN

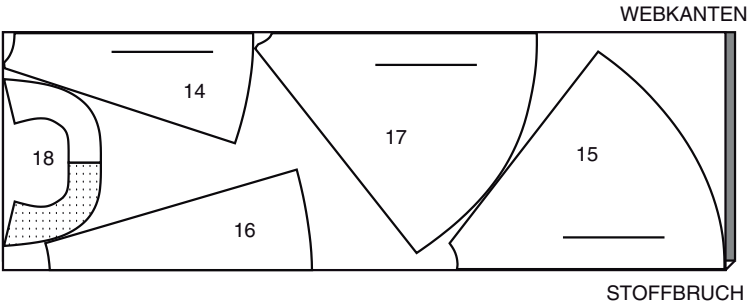


UMHANG C
TEILE: 14 15 16 17 18

115 cm
MIT STRICHRICHTUNG
ALLE GRÖSSEN

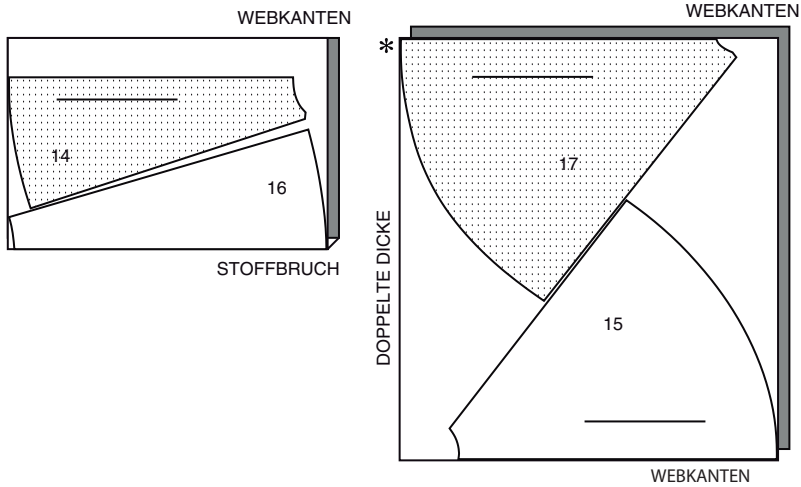


150 CM
MIT STRICHRICHTUNG
ALLE GRÖSSEN



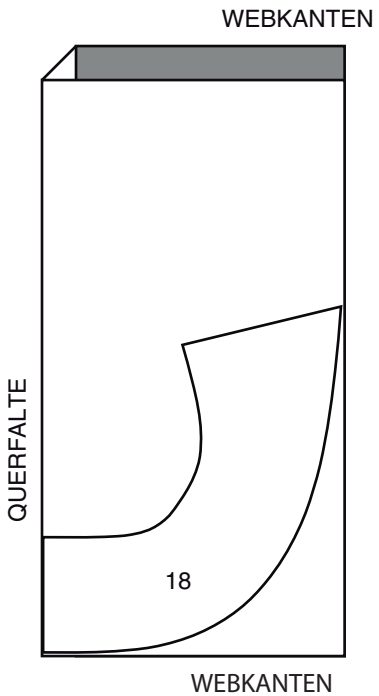
FUTTER C
TEILE: 14 15 16 17

115 cm
OHNE STRICHTRICHTUNG
ALLE GRÖSSEN

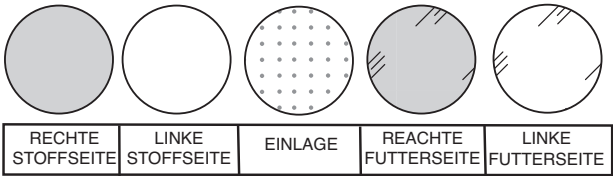


EINLAGE C
TEIL: 18

51 CM
ALLE GRÖSSEN

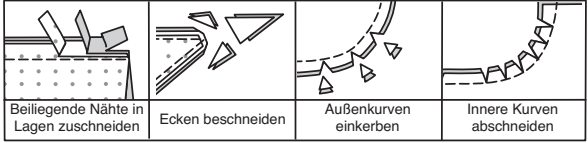


NÄHINFORMATIONEN
STOFFSCHLÜSSEL



NAHTZUGABEN

Es sind 1.5 cm Nahtzugaben im Schnittmuster berücksichtigt, sofern nicht anders angegeben.



STECKEN UND ANPASSEN

Stecken oder heften Sie die Nähte, RECHTS AUF RECHTS, mit passenden Einkerbungen. Passen Sie das Kleidungsstück an, bevor Sie die Hauptnähte nähen.

BÜGELN

Bügeln Sie die Nahtzugaben flach; öffnen Sie sie dann, sofern nicht anders angegeben. Stecken Sie wo nötig, damit sie flach liegen.

GLOSSAR

Für Nähmethoden in **FETT** gedruckter Schrift ist ein Video mit Nähanleitung verfügbar. Scannen Sie den **QR CODE**, um die Videos anzusehen:

KETTELSTICHE - Siehe **Handstiche**: Video **"Wie man Kettelstiche von Hand näht"**.

EINHALTEN/EINREIHEN– siehe **Kräuseln**: Video **"Wie man zweireihige Kräuseln näht"**.

KNAPPKANTIG STEPPEN– siehe **Maschinenstiche**: Video **"Wie man knappkantig steppt"**.

SCHMALER SAUM– siehe **Säume**: Video **"Schmale Säume nähen"**.
ÄRMEL EINSETZEN - siehe **Armlöcher/Ärmel**: Video **"Eingesetzter Ärmel einnähen"**.

SÄUMEN– siehe **Handstiche**: Video **"Wie man säumt"**.
FESTSTEPPEN– siehe **Maschinenstiche**: Video **"Wie man einen Steppstich macht"**.

NAHT BESCHNEIDEN - Siehe **Nähte**: Video **"Wie man Nähte beschneidet, einschneidet und schichtet"**.

UNTERSTEPPEN - siehe **Maschinenstiche**: Video **"Wie man untersteppt"**.

NÄHTUTORIALS



Erweitern Sie Ihre Fähigkeiten durch kurze, leicht verständliche Videos unter simplicity.com/sewingtutorials.

DIE SCHNITTEILE WERDEN BEI DER ERSTEN VERWENDUNG DURCH NUMMERN GEKENNZEICHNET.

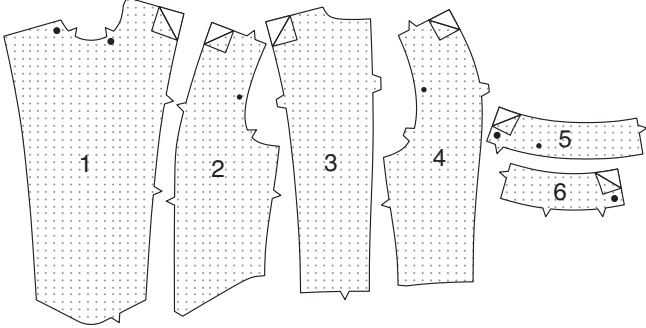
NÄHEN SIE DIE 1.5 CM NÄHTE RECHTS AUF RECHTS, SOFERN NICHT ANDERS ANGEGEBEN.

MANTEL A, JACKE B

HINWEIS: Beschneiden Sie 2.5 cm weg von der Unterkante der FUTTERTEILE von OBERÄRMEL (7) LINING und UNTERÄRMEL (8), bevor Sie die Nähte nähen.

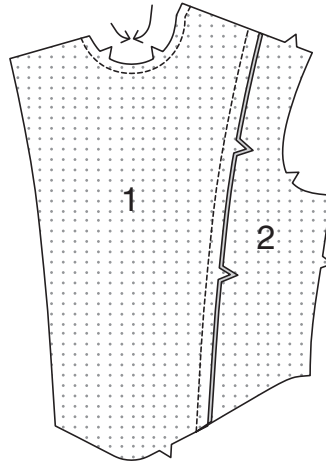
EINLAGE

Stecken Sie die Einlage auf die LINKE Seite des VORDERTEIL (1), des SEITL. VORDERTEILS (2), des RÜCKENTEILS 2), des SEITL. RÜCKENTEILS (4), des KRAGENS (5) und des KRAGENVORDERTEILS (6). Befestigen Sie die Einlage gemäß den Anweisungen des Herstellers.

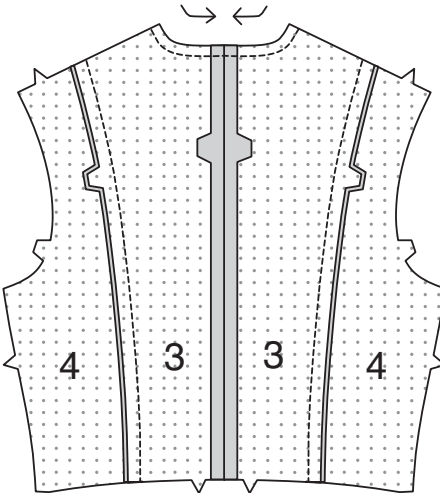


VORDER- UND RÜCKENTEIL

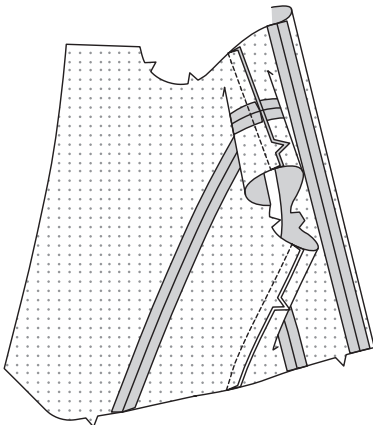
Um die Halskante des VORDERTEILS (1) **FESTZUSTEPPEN**, nähen Sie 1.3 cm von der Schnittkante entfernt in Richtung der Pfeile. Diese Naht verbleibt dauerhaft, um ein Dehnen an gebogenen Kanten zu verhindern. (Wird nur in der ersten Abbildung gezeigt.) Stecken Sie das Vorderteil auf das SEITL. VORDERTEIL (2) RECHTS AUF RECHTS, wobei die Kerben übereinstimmen und die Schnittkanten gerade sind. Nähen Sie.



Nähen Sie die hinteren Mittelkanten des RÜCKENTEILS (3). **STEPPEN** Sie die Halskante in Pfeilrichtung **FEST**. Stecken Sie das Rückenteil RECHTS AUF RECHTS auf das SEITLICHE RÜCKENTEIL (4), wobei die Kerben übereinstimmen und die Schnittkanten gerade sind. Nähen Sie.



Nähen Sie Vorder- und Rückenteil an den Schulter- und Seitenkanten.

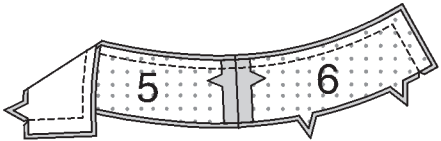


KRAGEN

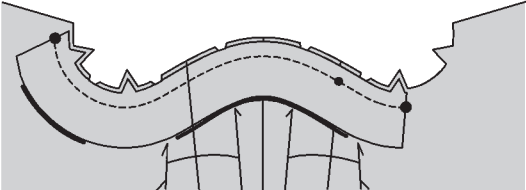
Nähen Sie den BESATZ (5) an den eingekerbten Enden an das KRAGENVORDERTEIL (6).

Nähen Sie die Besatzteile auf die gleiche Weise. Stecken Sie den Kragen RECHTS AUF RECHTS auf den Besatz, wobei die Nähte übereinstimmen und die Schnittkanten gerade sind.

Nähen Sie die oberen Kanten mit einer 1 cm Naht zusammen. Nähen Sie die Enden. **BESCHNEIDEN SIE DIE NAHT.**

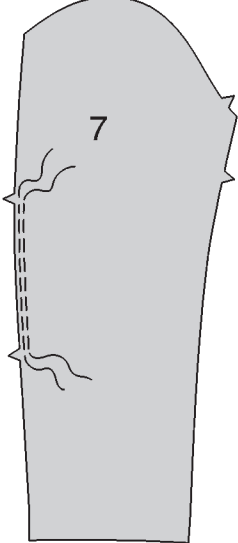


Wenden Sie den Kragen; bügeln Sie. Heften Sie die Schnittkanten zusammen. Schneiden Sie die Halskante der Kleidungsstücks entlang den Kurven zu der festen Steppnaht ein. Stecken Sie den Kragen auf der AUSSENSEITE an das Kleidungsstück, wobei die Mitten, die großen Punkte, die Kerben und die Kragennaht mit der LINKEN Schulternaht übereinstimmen und der innere kleine Punkt auf die RECHTE Schulternaht gesetzt wird. Heften Sie; nähen Sie. **BESCHNEIDEN SIE DIE NAHT NICHT.**

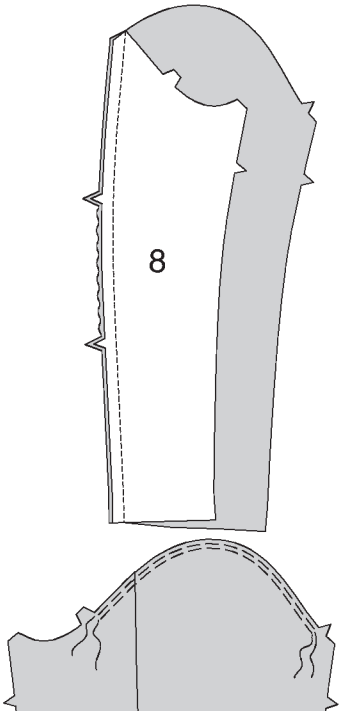


Ärmel

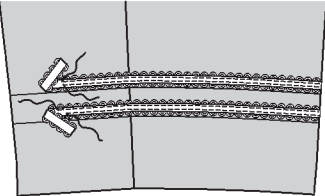
Um die hintere Kante des OBERÄRMELS (7) zwischen den Kerben **EINZUHALTEN**, lockern Sie die Nadelspannung leicht. Nähen Sie auf der AUSSENSEITE 1.5 cm von der Schnittkante entfernt mit einem langen Stich. Nähen Sie innerhalb der Nahtzugabe noch einmal 6 mm von der ersten Naht entfernt.



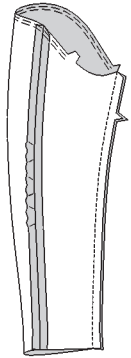
Stecken Sie den Oberärmel RECHTS AUF RECHTS auf den UNTERÄRMEL (8) entlang den hinteren Kanten, wobei die Kerben übereinstimmen und ziehen Sie dabei die Einhaltenstichen auf, damit sie passen. Nähen Sie. **HALTEN** Sie die obere Kante des Ärmels zwischen den Kerben **EIN**.



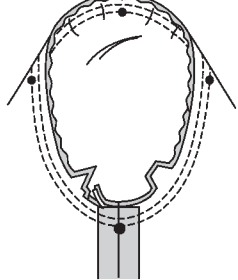
FÜR MODELL B - Schneiden Sie ein Stück 1.5 cm Gimpengeflecht in der Länge jeder Platzierungslinie zu. Stecken Sie auf der AUSSENSEITE die Flechtabschnitte auf den Ärmel, sodass die Schnittkanten gerade sind, legen Sie dabei die unteren Kanten entlang den Platzierungslinien. Nähen Sie entlang der beiden langen Kanten des Gimpengeflechts.



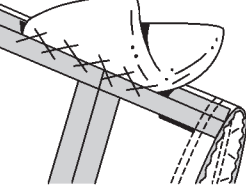
FÜR BEIDE MODELLE - Nähen Sie die Unterarmkanten zusammen, wobei die Kerben übereinstimmen.



Zum **EINSETZEN DES ÄRMELS** drehen Sie den Ärmel RECHTS außen. Halten Sie das Kleidungsstück mit der LINKEN Seite nach außen und dem Armloch zu Ihnen hin. Stecken Sie den Ärmel auf die Armausschnittkante mit dem mittleren kleinen Punkt an der Schulternaht, dem großen Punkt an der Seitennaht RECHTS AUF RECHTS, wobei die Kerben und die verbleibenden kleinen Punkte übereinstimmen. Ziehen Sie die Kräuselnähte nach oben, damit sie anpassen. Um die Mehrweite gleichmäßig zu verteilen, schieben Sie den Stoff an den Unterfäden entlang, bis keine Falten mehr auf der Nahtlinie zu sehen sind. Heften. Nähen Sie. Nähen Sie erneut 3 mm von der ersten Naht entfernt. Beschneiden Sie die Naht unterhalb der Kerben dicht an der Naht. Bügeln Sie nur die Nahtzugabe, schrumpfen Sie die Fülle heraus.

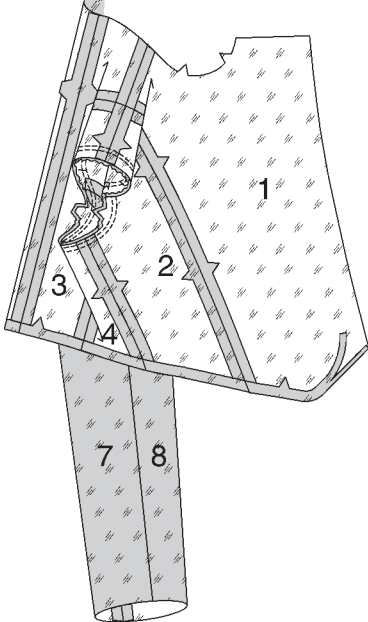


Probieren Sie das Kleidungsstück an. Setzen Sie das Schulterpolster ein und passen Sie es an, so dass es gut aussieht und sich bequem anfühlt. Ziehen Sie das Kleidungsstück aus. Nähen Sie mit **KETTELSTICHEN** auf der INNENSEITE das Polster an der Schulternaht.

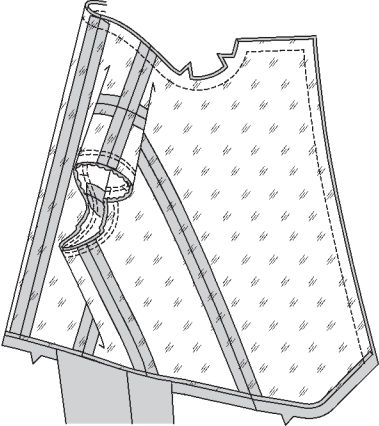


FUTTER

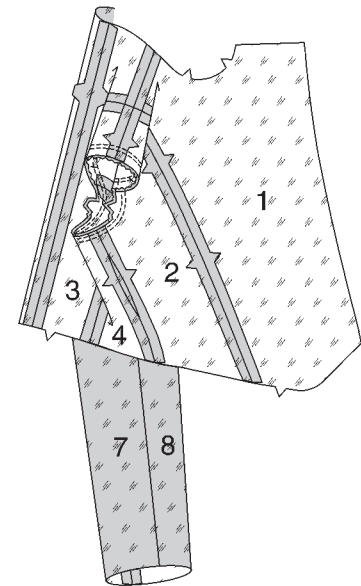
FÜR MODELL A - Nähen Sie die Nähte des Futters wie beim Kleidungsstück. Bügeln Sie 1.5 cm an der unteren Kante des Vorder- und Rückenteils nach unten. Beschneiden Sie auf 6 mm.



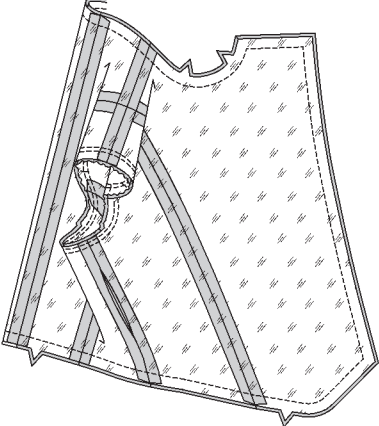
Drehen Sie den Kragen entlang der Halskante nach unten, so dass die Schnittkanten der Naht sichtbar werden. Stecken Sie das Futter entlang den Hals- und Vorderkanten mit Stecknadeln auf das Kleidungsstück RECHTS AUF RECHTS, sodass die Schnittkanten gerade sind. Nähen Sie. **BESCHNEIDEN SIE DIE NAHT.**



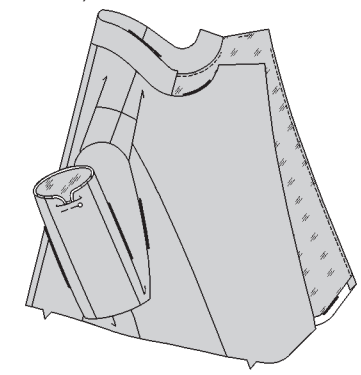
FÜR MODELL B - Nähen Sie die Nähte des Futters wie bei dem Kleidungsstück, lassen Sie dabei in einer Seitennaht eine Öffnung zum Wenden.



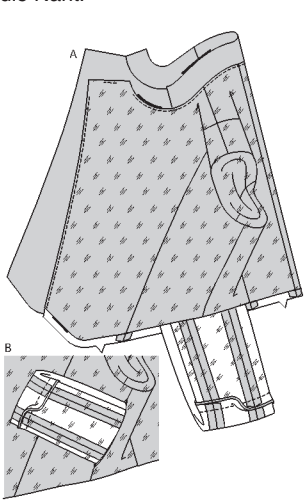
Drehen Sie den Kragen entlang der Halskante nach unten, so dass die Schnittkanten der Naht sichtbar werden. Stecken Sie das Futter auf das Kleidungsstück entlang den Hals-, Vorder- und Unterkanten RECHTS AUF RECHTS, sodass die Schnittkanten gerade sind. Nähen Sie. **BESCHNEIDEN SIE DIE NAHT.**



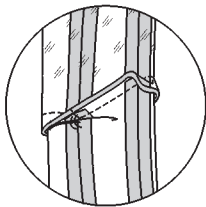
FÜR BEIDE MODELLE – STEPPEN Sie die Vorder- und Halskanten des Futters so weit wie möglich **UNTER**. Drehen Sie das Kleidungsstück RECHTS außen durch die Öffnung; bügeln; bügeln Sie dabei den Kragen nach außen. Wenden Sie das Futter NACH INNEN; bügeln Sie es. Stecken Sie die Ämel an ihren Platz ein. Damit die Nähte richtig aufeinander abgestimmt sind, wenden Sie die Nahtzugaben an den Ärmelkanten von Mantel und Futter an den Unterarmnähten, wie gezeigt. Verankern Sie die umgeschlagenen Kanten mit einer Stecknadel. (So können Sie die unteren Kanten leichter zusammenstecken, wenn Sie die Ärmelkanten zusammennähen wollen).



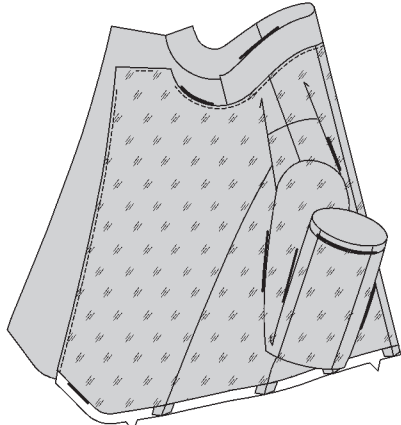
Ziehen Sie den Ärmel durch die Öffnung des Kleidungsstücks und trennen Sie den Kleidungsstückärmel LINKS außen vom Futterärmel. Stecken Sie die Ärmelkanten RECHTS AUF RECHTS zusammen, wobei die Unterarmnähte übereinstimmen. Entfernen Sie die Verankerungsnadel. Nähen Sie die Ärmelkante. Beschneiden Sie die Naht.



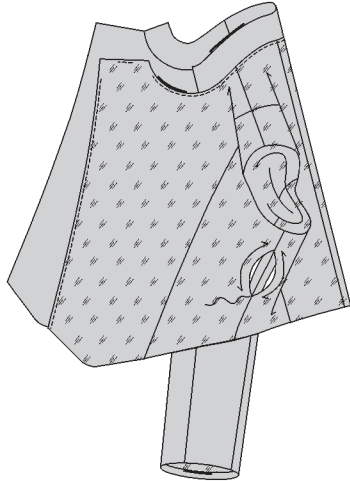
Drehen Sie die Ärmelsaumzugabe um. Heften Sie den Saum an der Naht fest, wie gezeigt. Wenn Sie möchten, können Sie den Ärmelsaum auch festnähen.



Wenden Sie das Ärmelfutter NACH INNEN; bügeln Sie es. Wenn Sie möchten, können Sie Ihre Hand durch die Öffnung im Kleidungsstück stecken. Hals-, Armausschnitt- und Unterarmnähte von Mantel und Futter locker zusammenheften.

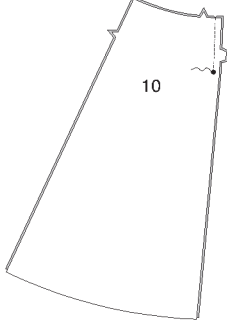


FÜR MODELL B – SÄUMEN Sie die Öffnung im Futter geschlossen.

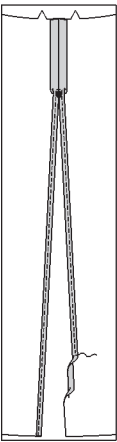


UNTERES VORDERTEIL UND RÜCKENTEIL A

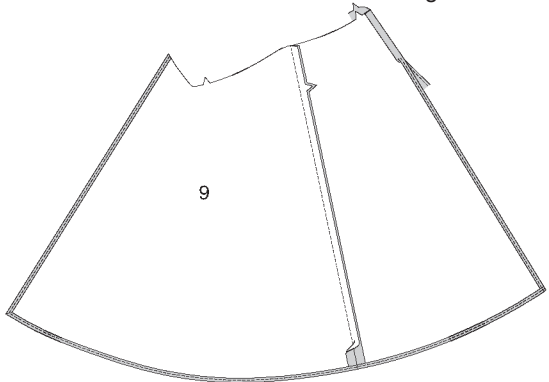
Nähen Sie die hinteren Mittelkanten des UNTEREN RÜCKENTEILS (10) von der oberen Kante bis zum großen Punkt, wobei Sie am Punkt mit Rückstichen steppen, um die Naht zu verstärken.



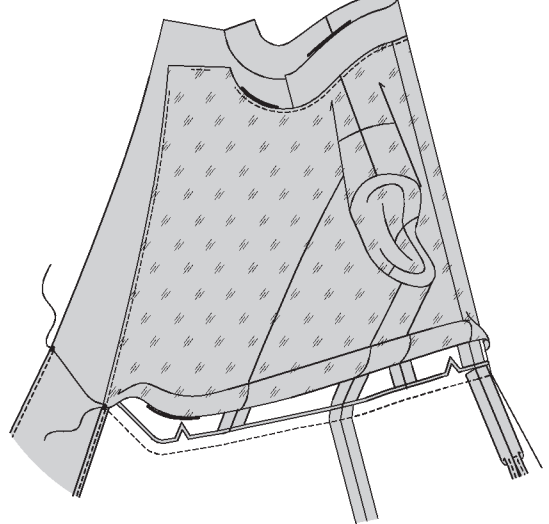
Bügeln Sie eine 1.5 cm Saumzugabe an den hinteren Schlitzöffnungskanten nach unten. Um einen **SCHMALEN SAUM** zu bilden, schlagen Sie die Schnittkante nach unten und treffen auf die Falte. Bügeln Sie. **STEPPEN** Sie den Saum fest **KNAPPKANTIG**, steppen Sie dabei 6 mm oberhalb des großen Punktes übereck.



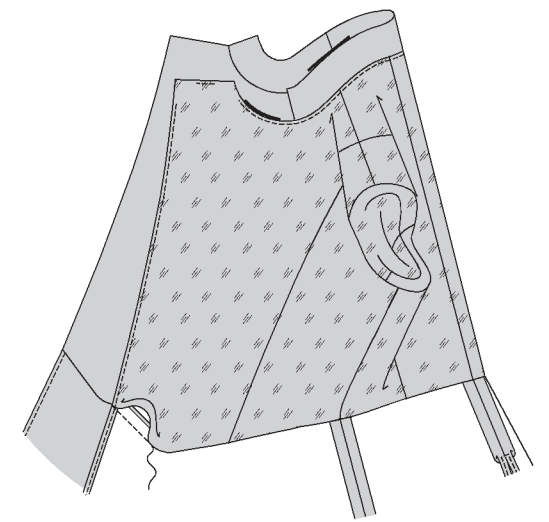
Stecken Sie das untere Rückenteil RECHTS AUF RECHTS auf das **UNTERE VORDERTEIL** (9), wobei die Kerben übereinstimmen und die Schnittkanten gerade sind. Nähen Sie. Machen Sie einen **SCHMALEN SAUM** an die Vorder- und Unterkante des Kleidungsstücks.



Bringen Sie auf der INNENSEITE die untere Kante des Futters von der Nahtzugabe des oberen Mantels weg. Stecken Sie die obere Kante des unteren Mantels auf die untere Kante des oberen Mantels RECHTS AUF RECHTS, wobei die Mitten, Nähte, kleinen Punkte und Kerben übereinstimmen. Nähen Sie zwischen den kleinen Punkten und steppen Sie an den Punkten zur Verstärkung der Naht ab. Bügeln Sie die Naht zum oberen Mantel hin.

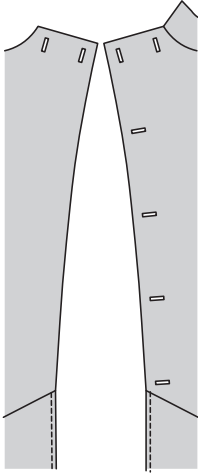


Stecken Sie die gebügelte Futterkante über die Naht. **SÄUMEN** Sie fest.

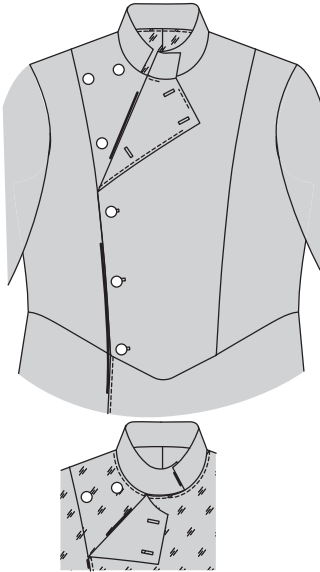


ABSCHLUSS

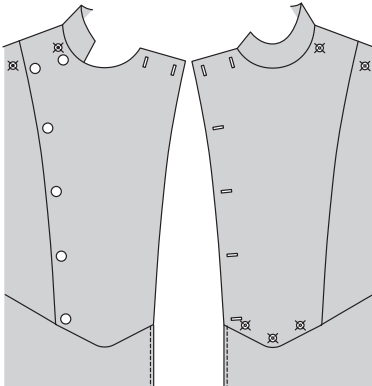
Stechen Sie Knopflöcher im LINKEN Vorderteil an den Markierungen und zwei Knopflöcher in der Verlängerung des RECHTEN Vorderteils.



Lappen Sie das LINKE Vorderteil über das RECHTE, wobei die Mitten übereinstimmen. Nähen Sie Knöpfe an das RECHTE Vorderteil und das seitliche Vorderteil unter den Knopflöchern. Nähen Sie auf der INNENSEITE Knöpfe an das LINKE Vorderteil und das seitliche Vorderteil unter den Knopflöchern der RECHTEN Vorderteilverlängerung. Wenn Sie möchten, nähen Sie einen kleinen Satz Druckknöpfe oder Haken und Ösen an die obere Ecke des Kragens.

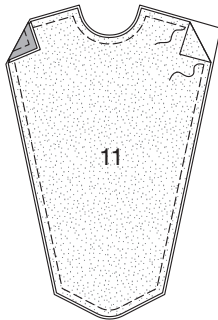


FÜR DIE VORDERE STOFFBAHN - Nähen Sie zwei Ösenteile der Druckknöpfe an das LINKE Vorderteil und das seitliche Vorderteil an den oberen kleinen Punkten und drei Ösenteile an das LINKE Vorderteil an den unteren kleinen Punkten. Nähen Sie zwei Ösenteile der Druckknöpfe an das RECHTE Vorderteil und das seittl. Vorderteil an den oberen kleinen Punkten.

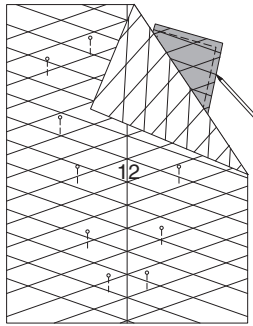


GESTEPPT VORDERE STOFFBAHN A, B

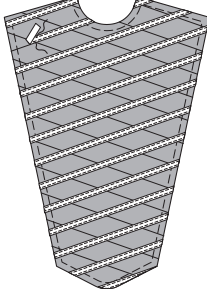
Stecken Sie die Vlieseinlage an der LINKEN Seite eines Teils der VORD. STOFFBAHN (11), wobei die Schnittkanten gerade sind. Heften Sie 1.3 cm von den Schnittkanten entfernt fest.



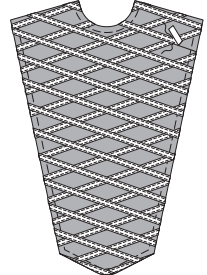
FÜR MODELL A - Stecken Sie den LEITFADEN FÜR PLATZIERUNG (12) auf der AUSSENSEITE der gepolsterten vorderen Stoffbahn, wobei die Mitten übereinstimmen. Übertragen Sie die Markierungen.



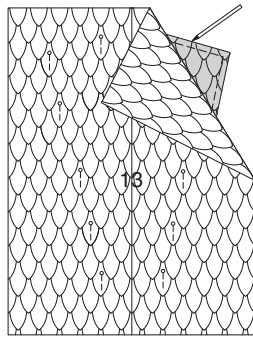
Stecken Sie 1.3 cm Körperband oder flache Flechtborte mit der Unterkante entlang einer Richtung der Platzierungslinien auf die Stoffbahn. **STEPHEN** Sie dicht an beiden Längskanten der Borte **KNAPPKANTIG**. Schneiden Sie die Borte bündig mit den Schnittkanten der Stoffbahn zu.



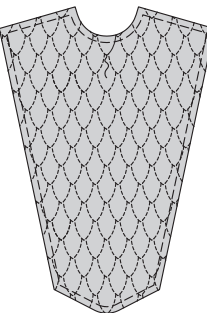
Stecken Sie die Borte entlang der Platzierungslinien in der entgegengesetzten Richtung auf die gleiche Weise. **STEPHEN** Sie fest **KNAPPKANTIG** und schneiden Sie die Enden gleichmäßig an der Stoffbahn ab.



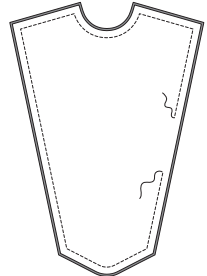
FÜR MODELL B - Stecken Sie die ANLEITUNG ZUM QILTEN (13) auf der AUSSENSEITE der gepolsterten vorderen Stoffbahn, wobei die Mitten übereinstimmen. Übertragen Sie die Markierungen mit Kreide, Seife oder einem abwaschbaren Stoffstift.



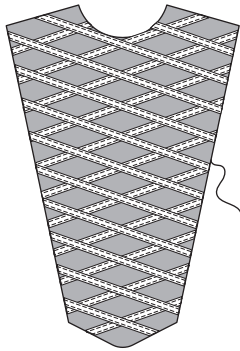
Nähen Sie auf der AUSSENSEITE entlang den Markierungen, je nach Wunsch mit einem Heftstich oder Zierstich.



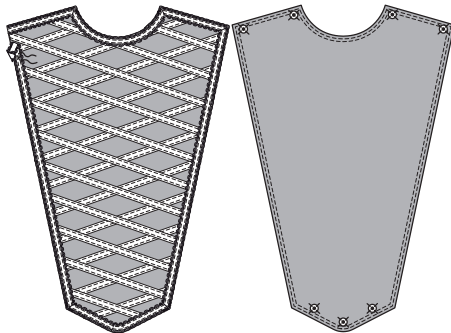
FÜR BEIDE MODELLE - Stecken Sie den Besatz der vorderen Stoffbahn RECHTS AUF RECHTS auf die vordere Stoffbahn, sodass die Schnittkanten gerade sind. Nähen entlang der Nahtlinie, lassen Sie dabei eine Öffnung zum Wenden. **BESCHNEIDEN SIE DIE NAHT.**



Wenden Sie den Besatz nach INNEN; bügeln Sie. **SÄUMEN** Sie die Öffnung geschlossen.



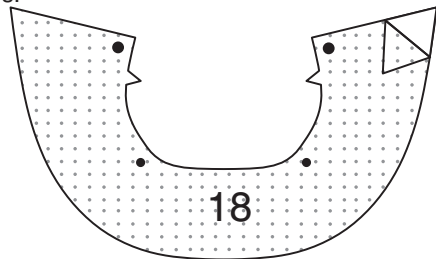
Schneiden Sie ein Stück Gimpengeflecht in der Länge der Außenkante der Stoffbahn plus 2.5 cm zu. Stecken Sie auf der AUSSENSEITE die Flechtborte auf die Stoffbahn mit der Außenkante der Borte bündig mit der fertigen Kante der Stoffbahn, beginnen Sie dabei an einer Ecke, wo Hals- und Schulterkanten zusammentreffen, und falten die Fülle an den übrigen Ecken ein. Falten Sie die Borte diagonal nach unten und lappen Sie sie an den Enden. Nähen Sie dicht an den beiden Längskanten der Borte. Nähen Sie sieben Druckknopfabschnitte an der gegenüberliegenden Seite der Stoffbahn an den kleinen Punkten fest. Bringen Sie die Stoffbahn beim Tragen fest über dem Kleidungsstück an, wie auf dem Umschlag gezeigt.



UMHANG C

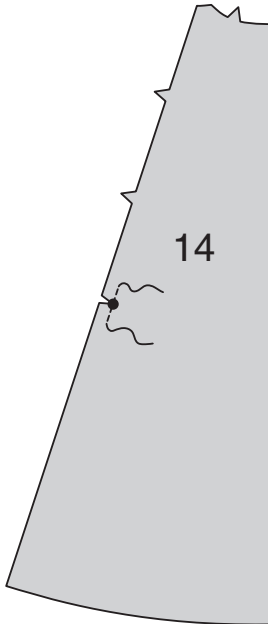
EINLAGE

Stecken Sie die Einlage auf der LINKEN Seite des KRAGENS (18). Befestigen Sie die Einlage gemäß den Anweisungen des Herstellers.

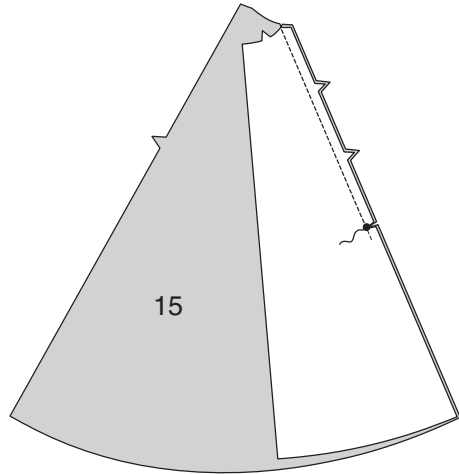


VORDER- UND RÜCKENTEIL

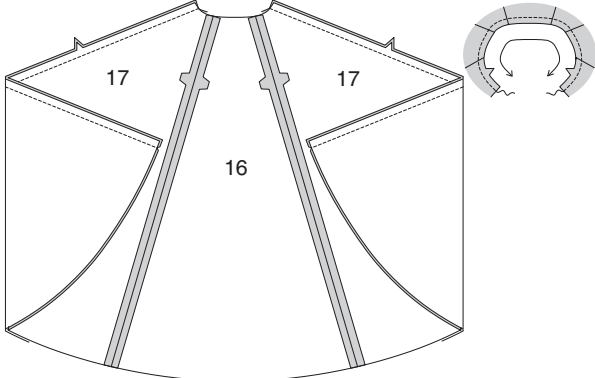
Um die vordere Seitenkante des VORDERTEILS (14) am unteren großen Punkt zu verstärken, nähen Sie entlang der Nahtlinie ca. 2.5 cm auf jeder Seite des großen Punkts durch die Punkte, wie gezeigt. Schneiden Sie an der Naht an den Punkten ein.



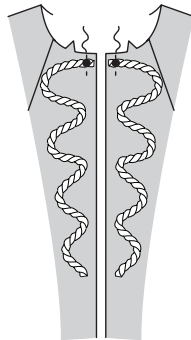
Verstärken und schneiden Sie die vordere Seitenkante des SEITL. VORDERTEIL (15) auf die gleiche Weise wie das Vorderteil ein. Stecken Sie das Vorderteil RECHTS AUF RECHTS auf das seittl. Vorderteil entlang den vorderen Seitenkanten, so dass die Schnittkanten gerade sind und die großen Punkte und Kerben übereinstimmen. Nähen Sie von der Halskante bis zum großen Punkt und steppen Sie am Punkt mit Rückstichen, um die Naht zu verstärken.



Stecken Sie das RÜCKENTEIL (16) auf das SEITLICHE RÜCKENTEIL (17) RECHTS AUF RECHTS, sodass die Schnittkanten gerade sind und die Kerben übereinstimmen. Nähen Sie. Nähen Sie das Vorderteil an den Seitenkanten auf das Rückenteil. **STEPHEN** Sie die Halskante in Pfeilrichtung **FEST**.

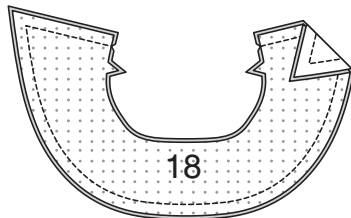


Schneiden Sie zwei 61 cm lange Stücke Kordel zu. Stecken Sie auf der AUSSENSEITE ein Ende jedes Stücks an der Vorderkante des Vorderteils am großen Punkt fest. Heften Sie entlang der vorderen Nahtlinie fest.

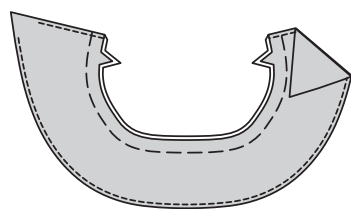


KRAGEN

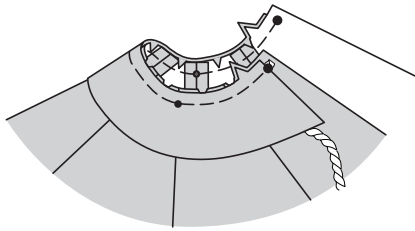
Stecken Sie den KRAGEN (18) RECHTS AUF RECHTS auf den Kragenbesatz, sodass die Schnittkanten gerade sind. Nähen Sie entlang der nicht eingekerbten Kante und dem Ende. **BESCHNEIDEN SIE DIE NAHT.**



STEPHEN Sie die Oberkante des Kragenbesatzes so weit wie möglich **UNTER**. Wenden Sie den Kragen; bügeln Sie. Heften Sie die Schnittkanten zusammen.

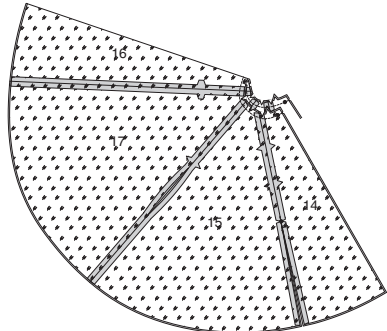


Schneiden Sie die Halskante des Umhangs zur festen Steppnaht ein. Stecken Sie den Kragen auf der AUSSENSEITE an die Halskante, wobei die Mitten, die großen Punkte und die Kerben übereinstimmen, legen Sie dabei den kleinen Punkt an der Seitennaht. Heften. Beschneiden Sie die Naht nicht.

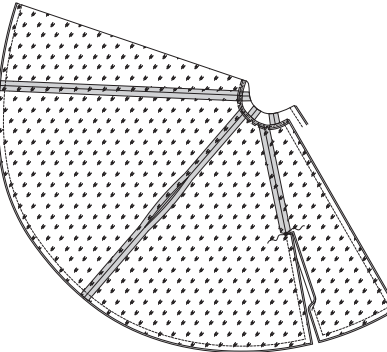


FUTTER

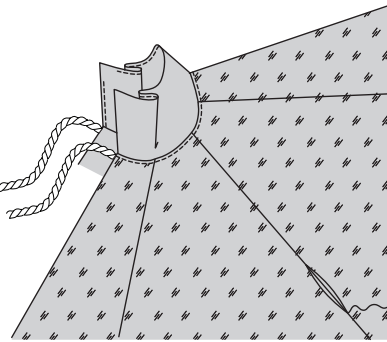
Verstärken, einschneiden, feststeppen und nähen Sie die Futterteile des Umhangs auf die gleiche Weise wie den Umhang zusammen, lassen Sie dabei in einer Seitennaht eine Öffnung zum Wenden. Stecken Sie das Futter RECHTS AUF RECHTS auf den Umhang (über Kragen und Kordel, wobei die großen Punkte übereinstimmen und die Schnittkanten gerade sind) Nähen Sie die Halskante. **BESCHNEIDEN SIE DIE NAHT.**



STEPHEN Sie die Halskante **UNTER**. Nähen Sie das Futter entlang den vorderen, unteren und seitlichen Vorderkanten an den Umhang, unterbrechen Sie dabei die Naht an den inneren großen Punkten. **BESCHNEIDEN SIE DIE NAHT.**



Wenden Sie das Futter durch die Öffnung in der Seitennaht nach INNEN; bügeln Sie es, bügeln Sie Kragen und Kordel heraus. **SÄUMEN** Sie auf der INNENSEITE die Öffnung geschlossen.



BORTE

Stecken Sie auf der AUSSENSEITE die Außenkante der 1.3 cm langen flexiblen Borte an die fertigen Kanten des Umhangs, drehen Sie die Enden an der vorderen Halsnaht um und falten Sie die Fülle an den Ecken ein. Nähen Sie in der Mitte der Borte fest. Binden Sie den Umhang am Vorderteil oder an der Seite beim Tragen zu, wie auf dem Umschlag gezeigt.

