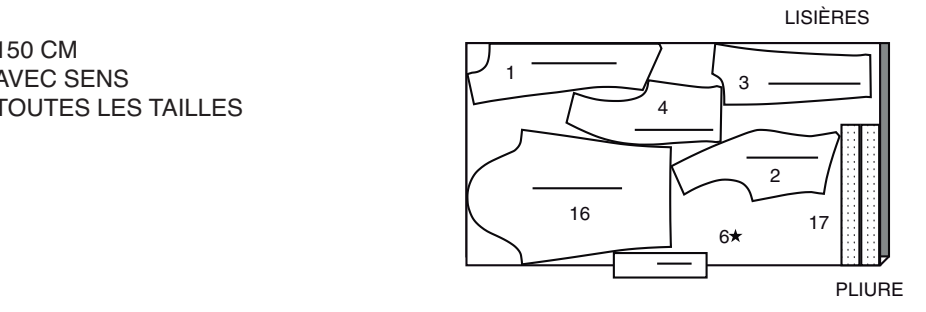
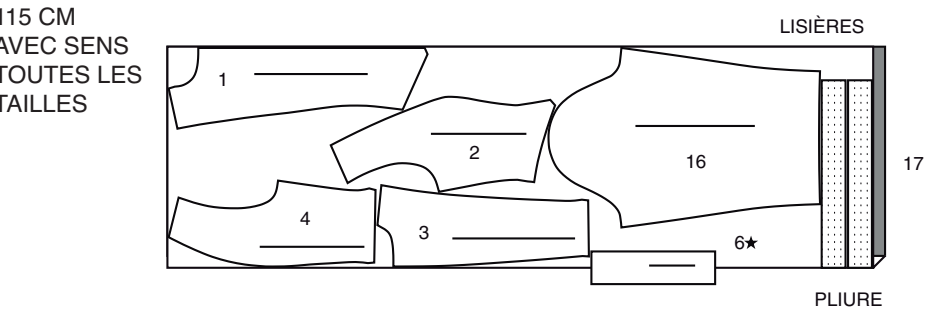


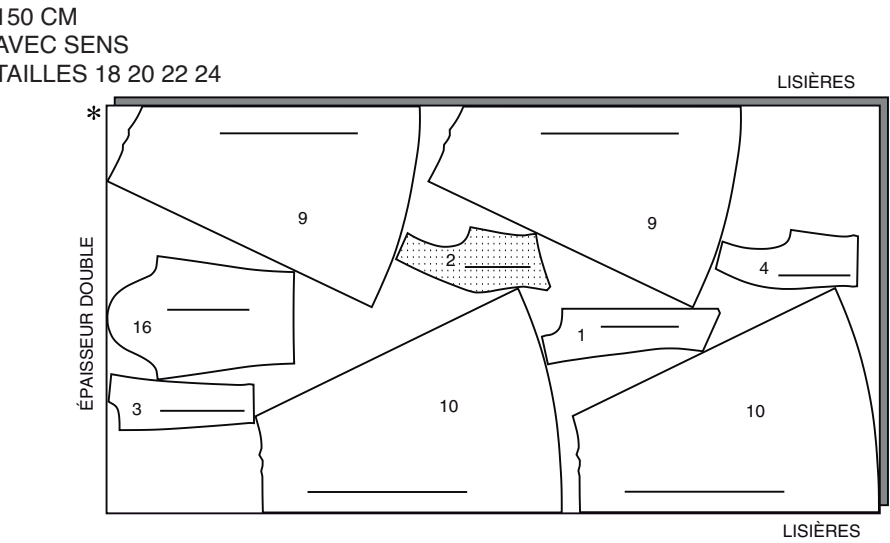
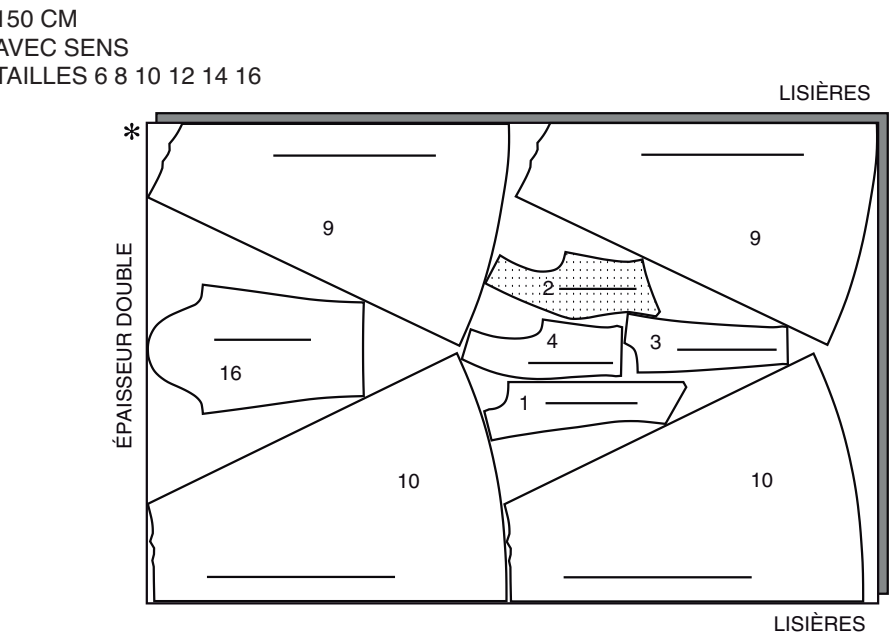
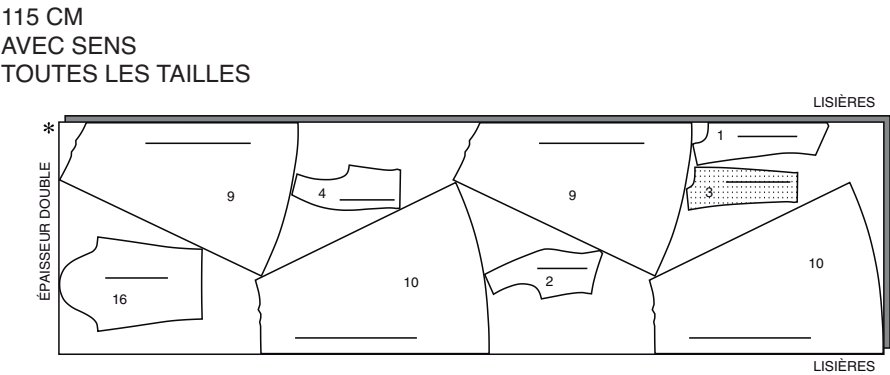
DÉGUISEMENT B (CORSAGE, MANCHES ET PIED DE COL)

UTILISEZ LES PIÈCES 1 2 3 4 6 16 17



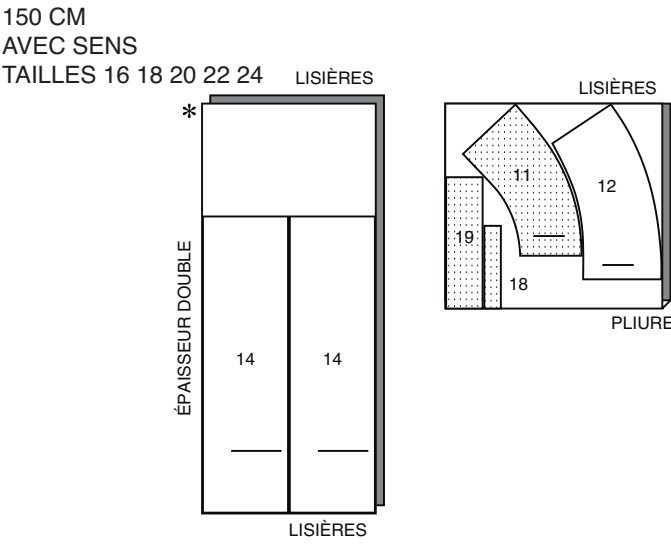
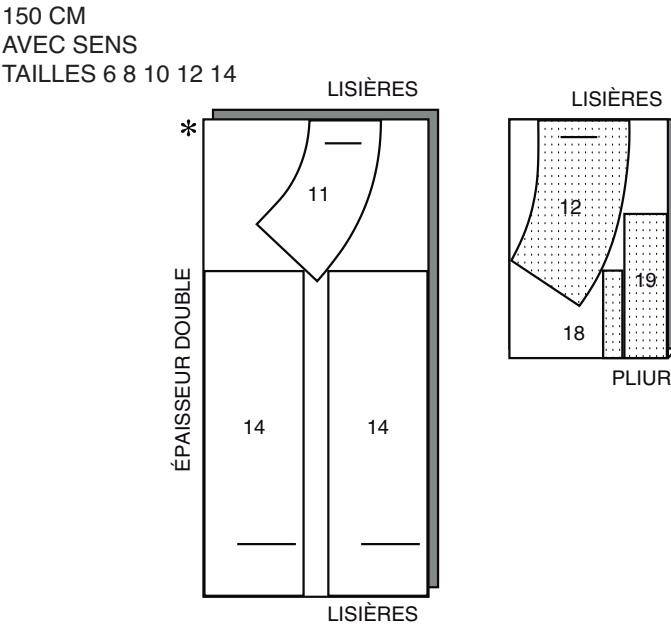
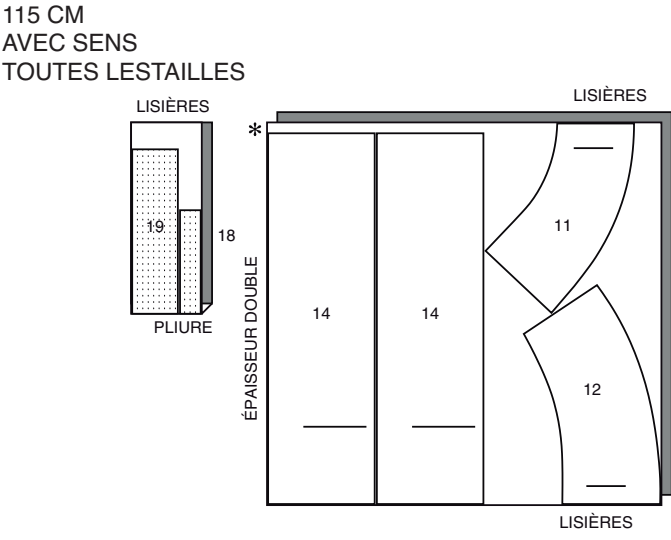
CONTRASTE 1 (DOUBLURE DE CORSAGE, JUPE)

UTILISEZ LES PIÈCES 1 2 3 4 9 10 16



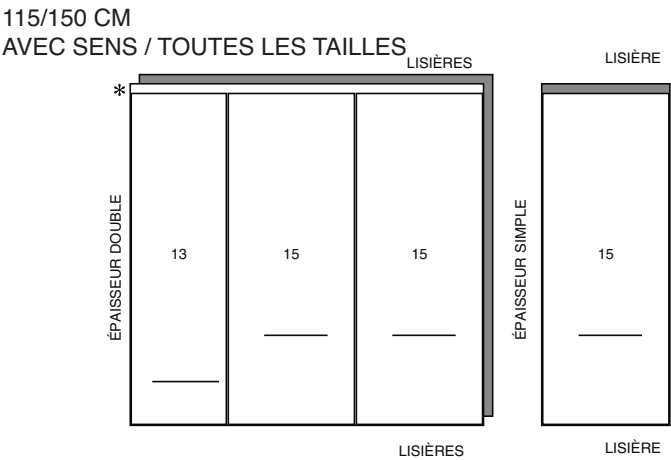
CONTRASTE 2 (RANGS DE VOLANT DE JUPE 1 & 3, VOLANTS DE PIED DE COL)

UTILISEZ LES PIÈCES 11 12 14 18 19



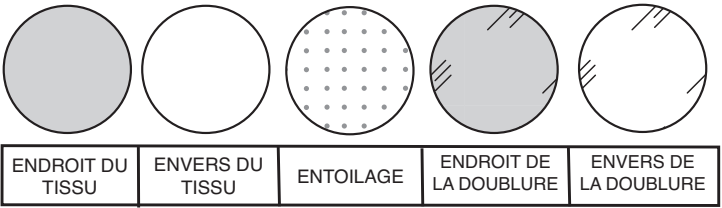
CONTRASTE 3 (RANGS DE VOLANT DE JUPE 2 & 4)

UTILISEZ LES PIÈCES 13 15



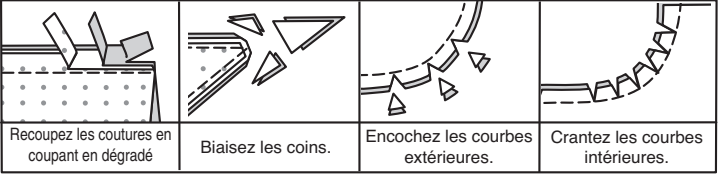
INFORMATION DE COUTURE

LÉGENDE DES CROQUIS



VALEURS DE COUTURE

Utilisez des valeurs de couture de 1.5 cm sauf indiqué différemment.



ÉPINGLER ET AJUSTER

Épinglez ou bâtissez les coutures, ENDROIT CONTRE ENDROIT, en faisant coïncider les encoches. Ajustez le vêtement avant de piquer les coutures principales.

PRESSER

Pressez les valeurs de couture ensemble; puis ouvrez-les au fer sauf indiqué différemment. Crantez-les si nécessaire de sorte qu'elles restent à plat.

GLOSSAIRE

Les termes de couture imprimés en **CARACTÈRES GRAS** ont l'aide d'une Vidéo de Tutoriel de couture. Scannez le **CODE QR** pour regarder les vidéos : **PIQUER LE BORD** – reportez-vous à la vidéo **Points à la machine** : “comment piquer le bord”.

PINCE PLATE – reportez-vous à la vidéo **Pincés** : “coudre une pince plate”.

FRONCER – reportez-vous à la vidéo **Froncer** : “coudre deux rangées de fronces”.

OURLET ÉTROIT – reportez-vous à la vidéo **Ourlets** : “coudre des ourlets étroits”.

MANCHE MONTÉE – reportez-vous à la vidéo **Emmanchures/Manches** : “coudre des manches montées”.

POINTS COULÉS – reportez-vous à la vidéo **Points à la main** : “comment faire des points coulés”.

PIQÛRE DE SOUTIEN – reportez-vous à la vidéo **Points à la machine** : “comment faire une piqûre de soutien”.

COUPER LA COUTURE – reportez-vous à la vidéo **Coutures** : “comment couper, cranter et dégrader les coutures”.

SOUS-PIQUER – reportez-vous à la vidéo **Points à la machine** : “comment faire une sous-piqûre”.

Les termes de couture imprimés en **CARACTÈRES GRAS** dans les Instructions de couture sont expliqués ci-dessous.

SOUTENIR - Piquer sur la ligne de couture à grands points. Tirer sur les bouts du fil au moment d'ajuster.

NOTE : A la tête d'une manche, faites une deuxième rangée des grands points à 6 mm à l'opposé de la valeur de couture pour avoir du contrôle.

TUTORIELS DE COUTURE



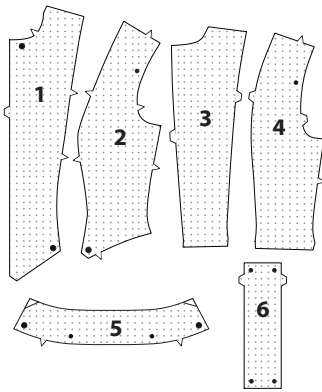
Développez vos compétences en regardant des vidéos courtes et faciles à suivre sur simplicity.com/sewingtutorials.

DÉGUISEMENT A, B

NOTE : Au-dessous de chaque sous-titre, les croquis montrent le **Modèle A**, sauf indiqué différemment.

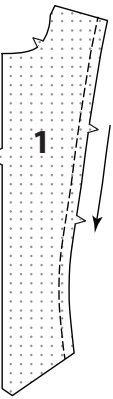
ENTOILAGE

Épinglez l'ENTOILAGE sur l'envers de chaque pièce correspondante en TISSU. Faites adhérer en suivant la notice d'utilisation. Biaisiez les coins de l'entoilage, comme illustré.

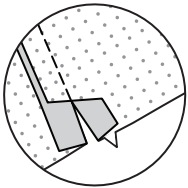
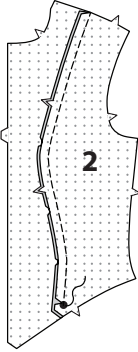


CORSAGE DEVANT ET DOS

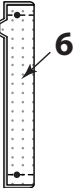
Faites une **PIQÛRE DE SOUTIEN** sur les bords du côté des pièces du **CORSAGE DEVANT** (1) dans le sens des flèches.



ENDROIT CONTRE ENDROIT, épinglez le **CORSAGE CÔTÉ DEVANT** (2) sur le bord du côté des pièces du corsage devant, en faisant coïncider les encoches. Crantez vers la piqûre de soutien si nécessaire. Bâtissez. Piquez en arrêtant au grand cercle inférieur. Piquez au point arrière sur le cercle pour renforcer la couture. Pressez la couture vers le devant. Crantez seulement la valeur de couture du côté devant au grand cercle. Ouvrez la couture au fer au-dessous du cran, comme illustré.



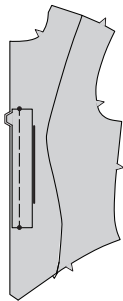
Pliez la **SOUS-PATTE** (6) en deux dans le sens de la longueur, **ENDROIT CONTRE ENDROIT**. Piquez les extrémités.



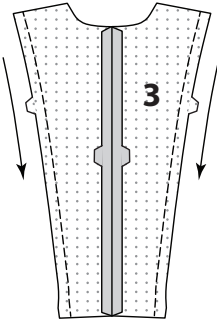
Retournez la sous-patte à l'**ENDROIT**. Pressez. Bâtissez ensemble les bords non finis.



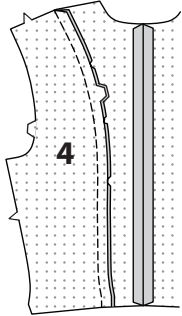
Sur l'ENDROIT, épinglez la sous-patte sur le devant GAUCHE, en faisant coïncider les encoches et les petits cercles. Bâissez.



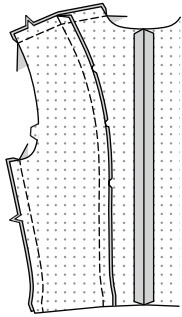
ENDROIT CONTRE ENDROIT, piquez la couture du milieu dos des pièces du CORSAGE DOS (3). Faites une **PIQÛRE DE SOUTIEN** sur les bords du côté du corsage dos dans le sens des flèches.



ENDROT CONTRE ENDROIT, épinglez le CORSAGE CÔTÉ DOS (4) sur le bord du côté des pièces du corsage dos, en faisant coïncider les encoches. Crantez vers la piqûre de soutien si nécessaire. Bâissez. Piquez. Pressez la couture vers le dos.

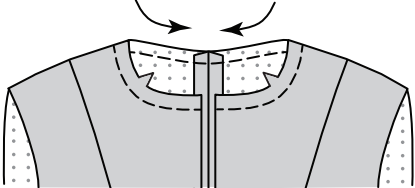


ENDROIT CONTRE ENDROIT, piquez le devant et le dos sur les épaules et les côtés.

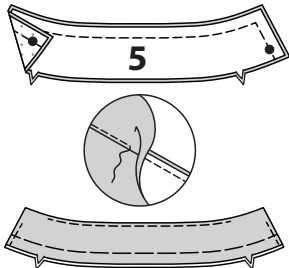


COL A

Faites une **PIQÛRE DE SOUTIEN** sur le bord de l'encolure du corsage dans le sens des flèches.



ENDROIT CONTRE ENDROIT, épinglez les pièces du COL (5) ensemble, ayant les bords non finis au même niveau. Piquez le bord extérieur, en laissant le bord à encoche ouvert. **COUPEZ LA COUTURE** et biaisez les coins. **SOUS-PIQUEZ** la parementure de col. Retournez le col à l'ENDROIT. Pressez. Bâissez ensemble les bords non finis.

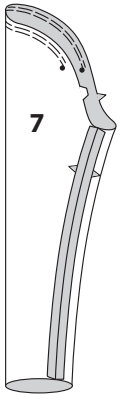


Avec la sous-piûre vers le haut, épinglez le col sur le bord de l'encolure en faisant coïncider les grands cercles, en plaçant les petits cercles sur la couture d'épaule et en crantant vers la piqûre de soutien si nécessaire. Bâissez.

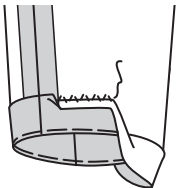


MANCHES

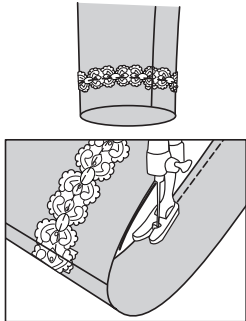
MODÈLE A – **FRONCEZ** le bord supérieur de la MANCHE (7) entre les petits cercles extérieurs. Piquez la couture de dessous de bras.



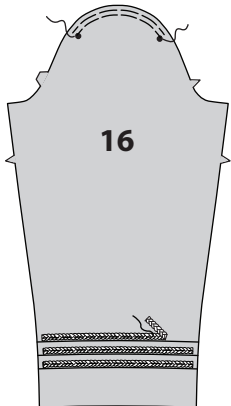
Relevez un ourlet de manche. Bâissez près de la pliure. Cousez l'ourlet en place. Pressez.



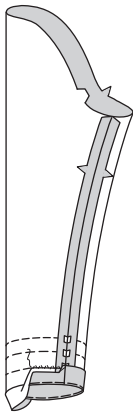
Coupez deux morceaux de galon de la longueur du bord inférieur de la manche, plus 1.3 cm. Sur l'ENDROIT, épinglez le galon sur le bord inférieur de la manche, 3.2 cm au-dessus de la valeur de couture. Rentez et superposez les extrémités du galon sur la couture de dessous de bras. Piquez au centre du galon pour consolider. **NOTE** : Il est plus facile de piquer le bord inférieur de la manche en cercle si vous maintenez l'ENDROIT de la manche vers la machine avec l'INTÉRIEUR vers vous et l'aiguille DANS le cercle, comme illustré.



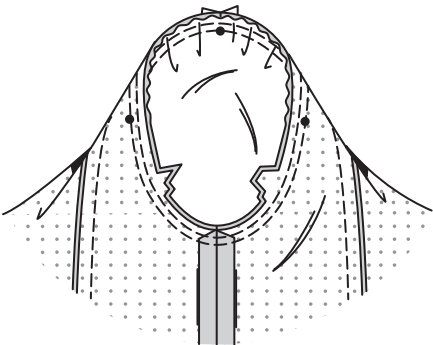
MODÈLE B – **SOUTENEZ** le bord supérieur de la MANCHE (18) entre les petits cercles extérieurs. Coupez trois morceaux de galon pour chaque manche, de la longueur des lignes d'emplacement, plus 1.3 cm. Sur l'ENDROIT, épinglez le bord inférieur du galon le long de la ligne d'emplacement, ayant les extrémités étendues 6 mm au-delà de chaque valeur de couture. Piquez au centre du galon.



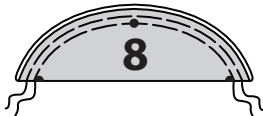
Piquez la couture de dessous de bras de la manche. Relevez un ourlet de manche. Bâissez près de la pliure. Cousez l'ourlet en place. Pressez.



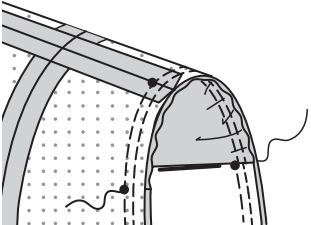
MODÈLES A, B – Pour la **MANCHE MONTÉE**, retournez la manche à l'ENDROIT. Tenez le vêtement à l'ENVERS avec l'emmanchure vers vous, ENDROIT CONTRE ENDROIT, épinglez la manche sur le bord de l'emmanchure avec le petit cercle du milieu sur la couture d'épaule, en faisant coïncider les coutures de dessous de bras, les encoches et les petits cercles restants. Tirez sur le fil de fronces pour ajuster. Pour distribuer l'ampleur également, glissez le tissu le long des fils canette jusqu'à ce qu'il n'y ait ni fronces ni faux plis sur la ligne de couture. Baste. Piquez, puis piquez à 3 mm de la première piqûre. Recoupez la couture au-dessous des encoches près de la piqûre. Ne pressez que la valeur de couture en rétrécissant l'ampleur.



MODÈLE A – Pliez la TÊTE DE MANCHE (8) en deux dans le sens de la longueur, ENVERS CONTRE ENVERS. **FRONCEZ** ensemble les bords non finis.



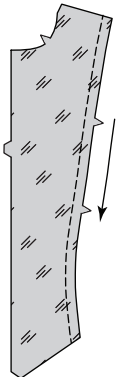
Épinglez la tête sur l'emmanchure sur l'ENVERS de la manche, en plaçant le centre de la tête sur le petit cercle du milieu, ayant les bords non finis au même niveau. Tirez sur les fronces pour ajuster. Bâissez. Piquez à 1.3 cm du côté du corsage (pas du côté de la manche).



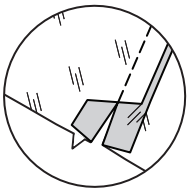
DOUBLURE EN CONTRASTE

NOTE : Les croquis montrent la doublure en contraste comme doublure. Coupez les pièces de la doublure en contraste de la manche 2.5 cm plus courtes.

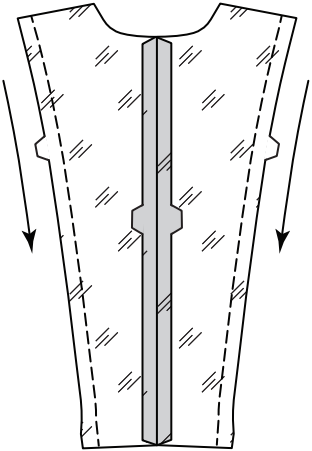
Faites une **PIQÛRE DE SOUTIEN** sur les bords du côté des pièces de la doublure corsage devant en contraste dans le sens des flèches.



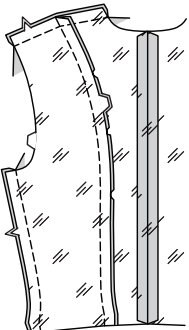
ENDROIT CONTRE ENDROIT, épinglez le corsage côté devant sur le bord du côté des pièces du corsage devant, en faisant coïncider les encoches. Crantez vers la piqûre de soutien si nécessaire. Bâissez. Piquez en arrêtant au grand cercle inférieur. Piquez au point arrière sur le cercle pour renforcer la couture. Pressez la couture vers le devant. Crantez seulement la valeur de couture du côté devant au grand cercle. Ouvrez la couture au fer au-dessous du cran, comme illustré.



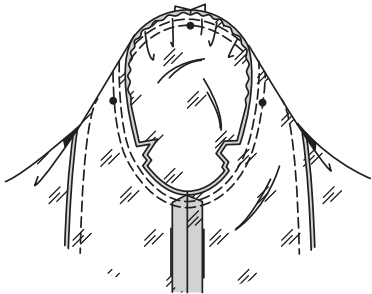
ENDROIT CONTRE ENDROIT, piquez la couture du milieu dos des pièces du corsage dos. Faites une **PIQÛRE DE SOUTIEN** sur les bords du côté du corsage dos dans le sens des flèches.



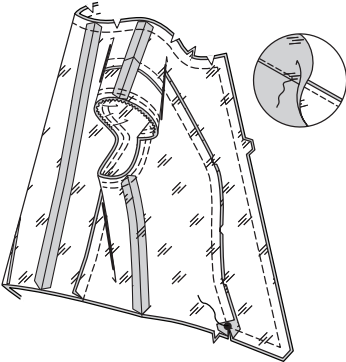
ENDROIT CONTRE ENDROIT, épinglez le corsage côté dos sur le bord du côté des pièces du corsage dos, en faisant coïncider les encoches. Crantez vers la piqûre de soutien si nécessaire. Bâissez. Piquez. Pressez la couture vers le dos. ENDROIT CONTRE ENDROIT, piquez le devant et le dos sur les épaules et les côtés.



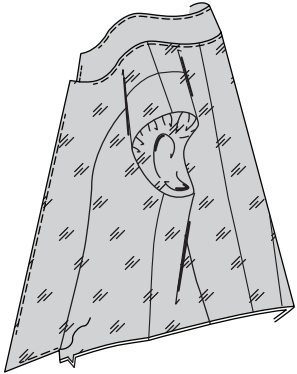
Préparez la DOUBLURE de manche comme décrit pour la manche, sans tenir compte du galon et de l'ourlet. Pour la **MANCHE MONTÉE**, retournez la manche à l'ENDROIT. Tenez le vêtement à l'ENVERS avec l'emmanchure vers vous. ENDROIT CONTRE ENDROIT, épinglez la manche sur le bord de l'emmanchure avec le petit cercle du milieu sur la couture d'épaule, en faisant coïncider les coutures de dessous de bras, les encoches et les petits cercles restants. Tirez sur le faufil pour ajuster. Pour distribuer l'ampleur également, glissez le tissu le long des fils canette jusqu'à ce qu'il n'y ait ni fronces ni faux plis sur la ligne de couture. Bâissez. Piquez, puis piquez à 3 mm de la première piqûre. Recoupez la couture au-dessous des encoches près de la piqûre. Ne pressez que la valeur de couture, en rétrécissant l'ampleur.



ENDROIT CONTRE ENDROIT, piquez la doublure contraste sur les bords de l'ouverture du corsage devant et de l'encolure. Piquez le bord inférieur en arrêtant au grand cercle, comme illustré. **COUPEZ LA COUTURE.** **SOUS-PIQUEZ** la doublure aussi loin que possible.

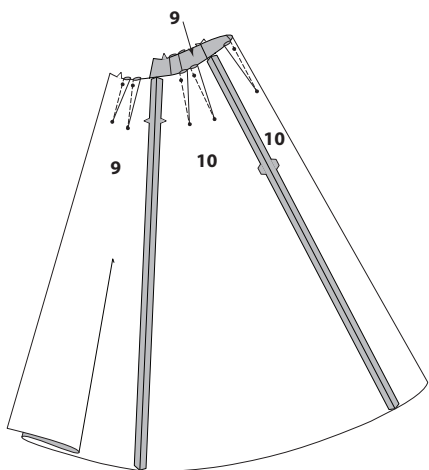


Retournez la parementure et la doublure vers l'intérieur ; pressez.

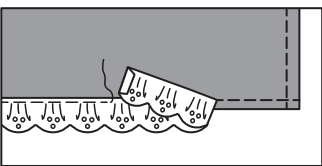
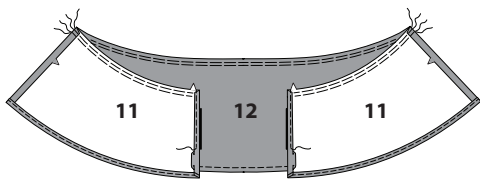


JUPE

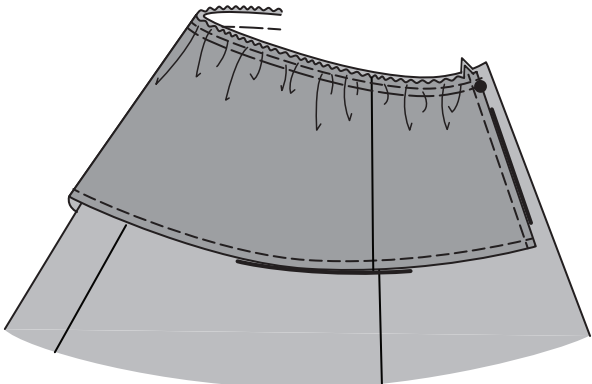
Faites les **PINCES PLATES** en deux pièces de la JUPE DEVANT (9), puis, pressez-les vers le côté. Faites les **PINCES PLATES** en deux pièces de la JUPE DOS (10), puis, pressez-les vers le dos. ENDROIT CONTRE ENDROIT, piquez la couture du milieu dos de pièces de la jupe dos. Piquez le devant et le dos sur les coutures du côté.



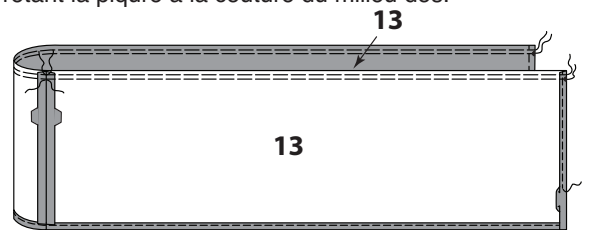
ENDROIT CONTRE ENDROIT, piquez le RANG DEVANT (11) et le RANG DOS (12) sur les côtés. Faites un **OURLET ÉTROIT** sur les bords inférieur et du devant du rang. **FRONCEZ** le bord supérieur entre les encoches du devant, en arrêtant la piqûre aux coutures du côté. **MODÈLE B –** pour ajouter un galon sur le bord inférieur du rang, coupez un morceau de galon de la longueur du bord inférieur du rang plus 1.3 cm. Sur l'ENDROIT, épinglez le galon sur le bord inférieur du rang, en plaçant le long bord supérieur juste en recouvrant la piqûre de l'ourlet. Rentez les extrémités au niveau du milieu devant. Piquez le long du bord supérieur du galon, en raccordant avec la piqûre précédente. **NOTE** : Le galon ne sera pas montré ou référencé dans les étapes suivantes. Pour le modèle B, posez le galon sur chaque rang suivant, comme décrit auparavant.



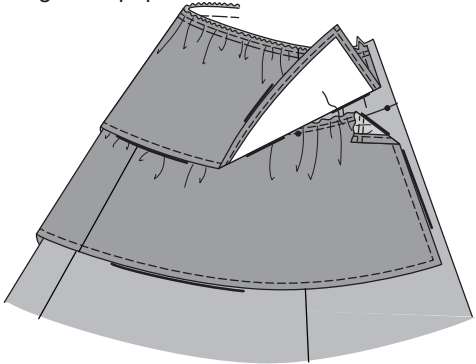
Sur l'ENDROIT, épinglez l'ENVERS du rang 1, sur le côté DROIT de la jupe devant et dos, ayant les bords non finis supérieurs au même niveau, en faisant coïncider les grands cercles et les coutures du côté. Tirez sur le fil de fronces pour ajuster. Bâti­sez le long de la ligne de couture.



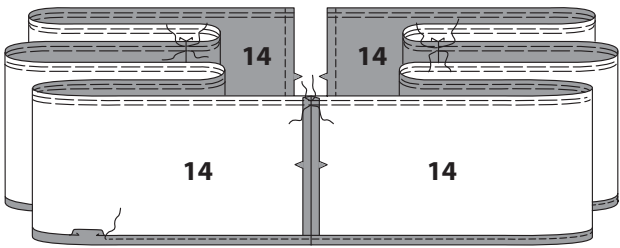
ENDROIT CONTRE ENDROIT, piquez les pièces du RANG 2 (13) ensemble sur la couture du milieu dos. Faites un **OURLET ÉTROIT** sur les bords inférieur et du devant du rang. **FRONCEZ** le bord supérieur entre les petits cercles sur le devant, en arrêtant la piqûre à la couture du milieu dos.



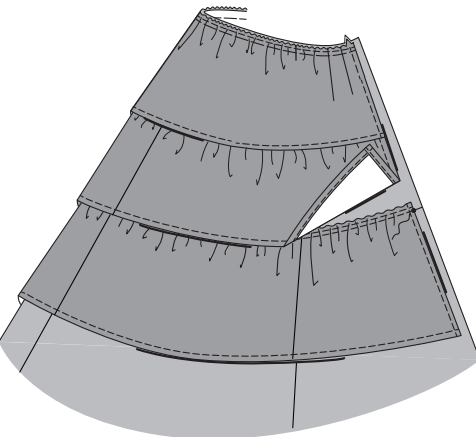
Sur l'ENDROIT, épinglez l'ENVERS du rang 2, sur le côté DROIT de la jupe devant et dos, en plaçant les points de fronce inférieurs le long de la ligne de piqûre, en faisant coïncider les petits cercles et la couture du milieu dos, en plaçant les petits cercles intérieurs sur les coutures du côté. Tirez sur le fil de fronces pour ajuster. Bâti­sez. Piquez sur la ligne de piqûre.



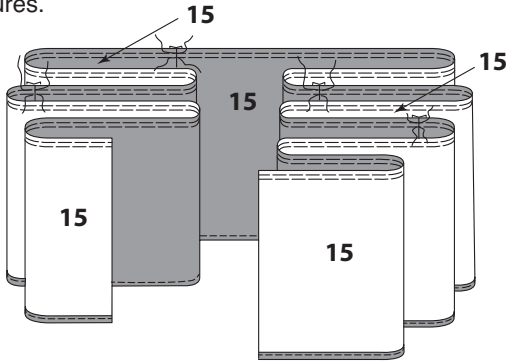
ENDROIT CONTRE ENDROIT, piquez ensemble les extrémités des pièces du RANG 3 (14). Faites un **OURLET ÉTROIT** sur les bords inférieur et du devant du rang. **FRONCEZ** le bord supérieur entre les petits cercles sur le devant, en arrêtant la piqûre aux coutures.



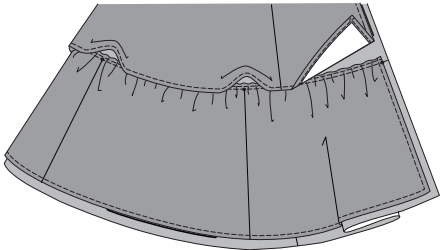
Sur l'ENDROIT, épinglez l'ENVERS du rang 3, sur le côté DROIT de la jupe devant et dos, en plaçant la ligne de fronces inférieure le long de la ligne de piqûre, en faisant coïncider les petits cercles et le milieu dos et les coutures du côté. Tirez sur le fil de fronces pour ajuster. Bâti­sez. Piquez sur la ligne de piqûre.



ENDROIT CONTRE ENDROIT, piquez ensemble les extrémités des pièces du RANG 4 (15). Faites un **OURLET ÉTROIT** sur les bords inférieur et du devant du rang. **FRONCEZ** le bord supérieur entre les petits cercles sur le devant, en arrêtant la piqûre aux coutures.

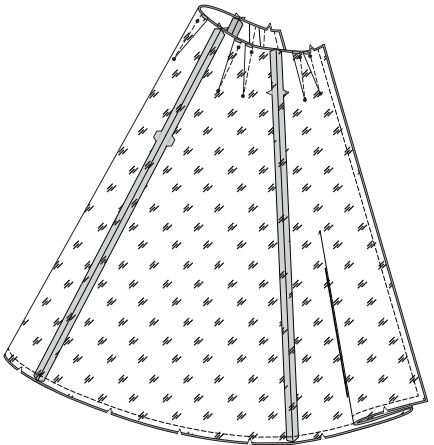


Sur l'ENDROIT, épinglez l'ENVERS du rang, sur le côté DROIT de la jupe devant et dos, en plaçant la piqûre de fronces inférieure le long de la ligne de piqûre, en faisant coïncider les petits cercles et en plaçant les coutures du rang sur les petits cercles. Tirez sur le fil de fronces pour ajuster. Bâti­sez. Piquez sur la ligne de couture.

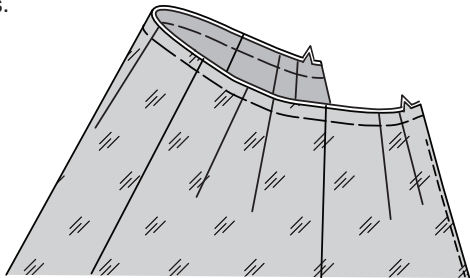


DOUBLURE CONTRASTE DE JUPE

Faites les **PINCES PLATES** sur les pièces restantes de la doublure de jupe devant et dos. ENDROIT CONTRE ENDROIT, piquez le devant et le dos sur les coutures du côté. ENDROIT CONTRE ENDROIT, épinglez la jupe sur la doublure ayant les bords non finis au même niveau. Piquez le bord extérieur, en laissant ouvert le bord supérieur à encoche et en maintenant les rangs libres. **COUPEZ LA COUTURE**, crantez les courbes.

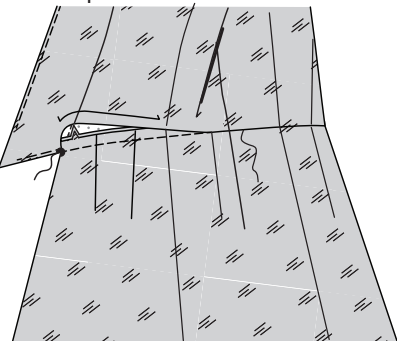


SOUS-PIQUEZ la doublure de jupe aussi loin que possible. Retournez la doublure de jupe vers l'INTÉRIEUR. Pressez. Bâti­sez ensemble les bords non finis.

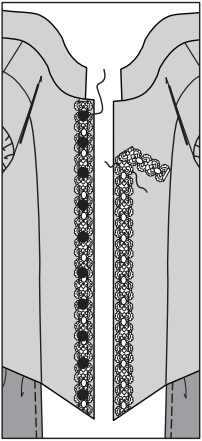


FINITION

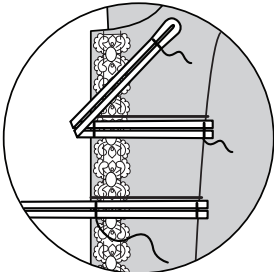
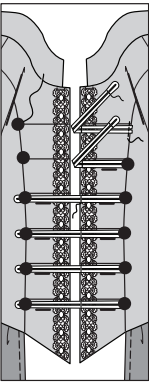
ENDROIT CONTRE ENDROIT, épinglez la jupe sur le bord inférieur du corsage, en faisant coïncider les grands cercles et les coutures du côté. Piquez. Relevez la couture au fer, en pressant la jupe vers l'extérieur. Rentrez au fer la valeur de couture sur le bord inférieur de la doublure. Cousez le bord pressé de la doublure par-dessus la couture aux **POINTS COULÉS**.



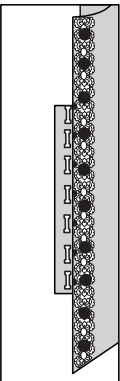
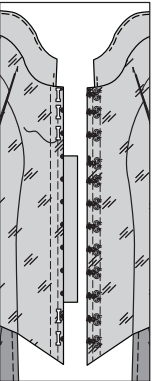
Coupez deux morceaux de galon de la longueur du milieu devant, plus 1.3 cm. Rentrez 6 mm sur les extrémités du galon. Sur l'ENDROIT, épinglez le galon sur chaque côté du devant, ayant le long bord au même niveau que le bord du devant. Piquez le galon en place. **MODÈLE A** – sur l'ENDROIT, cousez à la main les boutons comme illustré sur le devant de la pochette ou comme vous le désirez.



MODÈLE B – en utilisant le guide pour emplacement (20), reportez les lignes d'emplacement sur chaque côté du milieu devant. Coupez six morceaux de galon tressé de la longueur de chaque ligne d'emplacement double, plus 1.3 cm. Pliez le galon en deux en formant une boucle. Piquez à travers l'extrémité pliée de la boucle en laissant assez d'espace pour faire passer le bouton. Sur l'ENDROIT, épinglez le galon sur le côté GAUCHE du devant, ayant les extrémités non finies de la boucle sur la couture du côté devant. Piquez les extrémités en place, en raccordant avec la piqûre précédente. Piquez le galon en place le long du bord du devant. Sur l'ENDROIT, cousez à la main les boutons sur chaque côté du devant, sur chaque extrémité de chaque galon, comme illustré.

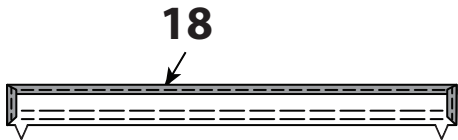


MODÈLE A, B – sur l'ENVERS, cousez les agrafes sur les marques du devant GAUCHE et DROIT. Pour la sous-patte, sur l'ENDROIT, cousez les autres agrafes sur les marques de la sous-patte, en plaçant l'agrafe juste au-dessous du petit cercle supérieur sur la sous-patte, comme illustré.

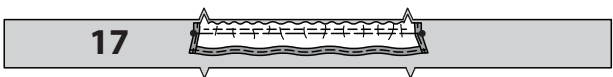


COL B

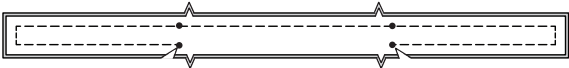
Faites un **OURLET ÉTROIT** sur les bords sans encoche du VOLANT SUPÉRIEUR (18). **FRONCEZ** le bord à encoche entre les encoches.



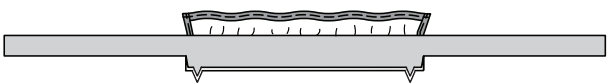
ENDROIT CONTRE ENDROIT, épinglez le volant supérieur et le PIED DE COL (17) sur le bord supérieur, en faisant coïncider les encoches. Tirez sur le fil de fronces pour ajuster. Bâti­sez.



ENDROIT CONTRE ENDROIT, épinglez la parementure sur le pied de col (par-dessus le volant) ayant les bords non finis au même niveau. Piquez les bords extérieurs, en piquant le bord inférieur jusqu'au petit cercle. Piquez au point arrière sur le petit cercle pour renforcer la couture. Crantez vers les petits cercles, en veillant à ne pas cranter à travers la piqûre. Recoupez la couture et biaisez les coins.



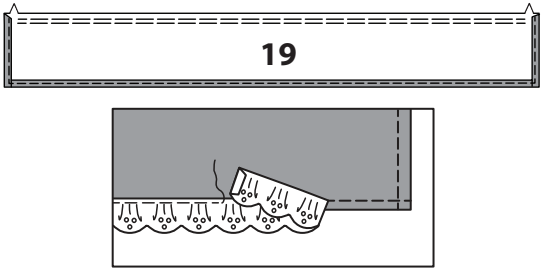
Retournez le pied de col à l'ENDROIT. Pressez.



Faites un **OURLET ÉTROIT** sur les bords sans encoche du VOLANT INFÉRIEUR (19). **FRONCEZ** le bord à encoche entre les encoches.

Coupez un morceau de galon de la longueur du bord inférieur du volant, plus 1.3 cm.

Sur l'ENDROIT, épinglez le galon sur le bord inférieur du volant, en plaçant le bord supérieur, juste en recouvrant la piqûre d'ourlet. Rentrez les extrémités. Piquez le long du bord supérieur du galon, en raccordant avec la piqûre précédente.



ENDROIT CONTRE ENDROIT, épinglez le volant inférieur sur le bord inférieur du pied de col, en faisant coïncider les petits cercles et les encoches. Tirez sur le fil de fronces pour ajuster. Bâti­sez. Piquez. Relevez la couture au fer. Cousez le bord pressé du pied de col par-dessus la couture aux **POINTS COULÉS**.

