

20 SCHNITTEILE

1 VORD. OBERTEIL - A, B  
2 SEITL. VORD. OBERTEIL - A, B  
3 RÜCKW. OBERTEIL - A, B  
4 SEITL. RÜCKW. OBERTEIL - A, B  
5 KRAGEN - A  
6 UNTERTRITT - A, B  
7 ÄRMEL - A  
8 ARMKUGEL - A  
9 ROCKVORDETEIL - A,B  
10 ROCKRÜCKENTEIL - A, B

11 VORD. STUFE 1-A, B  
12 RÜCKW. STUFE 1-A, B  
13 STUFE 2-A, B  
14 STUFE 3-A, B  
15 STUFE 4-A, B  
16 ÄRMEL - B  
17 NACKENBAND - B  
18 OBERE RÜSCHE- B (NACKENBAND)  
19 UNTERE RÜSCHE – B (NACKENBAND)  
20 ANLEITUNG ZUR PLATZIERUNG – B

Größen	6	8	10	12	14	16	18	20	22	24
MASSNAHMEN DES FERTIGEN KLEIDUNGSTÜCKS (einschließlich Designzugabe und Tragekomfort)										
A,B Oberweite	87	89	92	95	100	105	111	116	121	126 cm.
A,B Taillenweite	62	65	67	71	76	81	87	92	97	102 "
Fertige Rückenlänge ab Halsansatz										
Kostüm A,B	146	146.5	147	147	147	149	150	150.5	151	151.5 cm.

MUSTERMARKIERUNGEN

**FADENLAUF:** Legen Sie die Linie auf den geraden Fadenlauf des Stoffes, parallel zur Webkante oder zum Stoffbruch.

**FALTLINE:** Legen Sie die Linie auf den Stoffbruch.

**KNOPFLOCHMARKIERUNG:** Gibt die genaue Länge und Platzierung der Knopflöcher an.

**KNOPFMARKIERUNG:** Zeigt die Platzierung der Knöpfe an.

**KERBEN UND SYMBOLE:** Für passende Nähte und Ausfüh­rungs­details.

Bezeichnet die Brustlinie, die Taillenlinie, die Hüfte und/oder den Bizeps.  
Die Maße beziehen sich auf den Umfang des fertigen Kleidungsstücks (Körpermaß + Trageerleichterung + Design-Erleichterung). Passen Sie das Schnittmuster bei Bedarf an. Die Maße schließen Falten, Biesen, Abnäher und Nahtzugaben aus.

**NAHTZUGABE:** 1.5 cm enthalten, sofern nicht anders angegeben, aber nicht auf dem Gewebe aufgedruckt.

GEGEBENENFALLS ANPASSEN

Verlängern oder verkürzen Sie an den Anpassungslinien (=) oder an den auf dem Muster angegebenen Stellen.  
Wenn eine größere Länge hinzugefügt wird, müssen Sie eventuell zusätzlichen Stoff kaufen.

**ZUM VERKÜRZEN:** Falten Sie entlang der Anpassungslinie. Machen Sie eine Falte mit der Hälfte der benötigten Menge. Aufkleben.

**ZUM VERLÄNGERN:** Schneiden Sie zwischen den Anpassungslinien. Verteilen Sie den Betrag nach Bedarf, halten Sie die Kanten parallel. Kleben Sie über das Papier.

Wenn die Änderungslinien nicht auf dem Gewebe liegen, verlängern oder kürzen Sie an der unteren Kante.

SCHNEIDEN UND MARKIEREN

**SCHRUMPFEN** Sie den **STOFF**, wenn er nicht als vorgeschrumpt gekennzeichnet ist. Drücken Sie.

**KREISEN** Sie die **ZEICHNUNG** für Modell, Größe, Stoffbreite.

Verwenden Sie das Auflageplan **MIT STRICHRICHTUNG** für Stoffe mit Einwegmustern, Strichrichtung, Flor oder Oberflächenschattierung. Da die meisten Maschenwaren Oberflächenschattierungen aufweisen, wird ein Auflageplan mit Strichrichtung verwendet.

Für **DOPPELTE DICKE (MIT STOFFBRUCH)** - falten Sie den Stoff rechts auf rechts.

**\*DOPPELTE DICKE (OHNE STOFFBRUCH)** - Für Stoffe mit Strichrichtung falten Sie den Stoff quer, rechts auf rechts. Markieren Sie wie gezeigt. Schneiden Sie entlang der Querfalte des Stoffes (A). Drehen Sie die obere Lage um 180°, so dass die Pfeile in die gleiche Richtung zeigen, und legen Sie über die untere Lage, rechts auf rechts (B).

Für **EINZELNE DICKE** - legen Sie den Stoff mit der rechten Seite nach oben. (Für Pelzflor-Stoffe legen Sie die Florseite nach unten.)

**★** Schneiden Sie zuerst die anderen Teile aus, so dass genügend Stoff zum Zuschneiden dieses Teils vorhanden ist. Öffnen Sie den Stoff. Schneiden Sie bei "Schnitt 1"-Teilen das Teil einmal auf einer einzelnen Dicke mit der Stoffseite nach oben auf der rechten Seite des Stoffes zu.

Das Schnittmuster kann Schnitlinien für mehrere Größen enthalten. Wählen Sie die richtige Schnitlinie oder die Schnittmusterteile für Ihre Größe aus.

Legen Sie vor dem **SCHNEIDEN** alle Teile entsprechend dem Auflageplan auf den Stoff. Stecken Sie. (**Die Auflagepläne zeigen die ungefähre Position der Schnittmusterteile; die Position kann je nach Schnittmustergröße variieren. Position kann je nach Größe des Schnittmusters variieren.**) Schneiden Sie **GENAU** aus, indem Sie die Kerben nach außen schneiden.

Bevor Sie das Schnittmuster entfernen, **ÜBERTRAGEN SIE DIE MARKIERUNGEN** und Konstruktionslinien auf die linke Seite des Stoffes, indem Sie die Methode mit Nadel und Kreidestift oder Pauspapier und Schneiderad verwenden. Markierungen, die auf der rechten Seite des Stoffes benötigt werden, sollten Faden nachgezeichnet werden.

**HINWEIS:** Kästchen mit gestrichelten Linien (a! b! c!) in den Auflageplänen stellen Teile dar, die nach den angegebenen Maßen geschnitten wurden.

ZUSCHNITTPLÄNE

EINLAGE A, B

A - Teile: 1 2 3 4 5 6  
B- Teile: 1 2 3 4 6

51 CM  
ALLE GRÖSSEN

KONTRAST 2 (ROCKRÜSCHEN)

TEILE: 11 12 13 14 15

115 cm  
MIT STRICHRICHTUNG  
ALLE GRÖSSEN

KONTRAST 1 (OBERTEILFUTTER, ROCK)

Teile: 1 2 3, 4, 7, 8, 9, 10

115 cm  
MIT STRICHRICHTUNG  
ALLE GRÖSSEN

150 CM  
MIT STRICHRICHTUNG  
GRÖSSEN 18-20-22-24

150 CM  
MIT STRICHRICHTUNG  
GRÖSSEN 6-8-10-12-14

150 CM  
MIT STRICHRICHTUNG  
GRÖSSEN 16-18-20-22-24

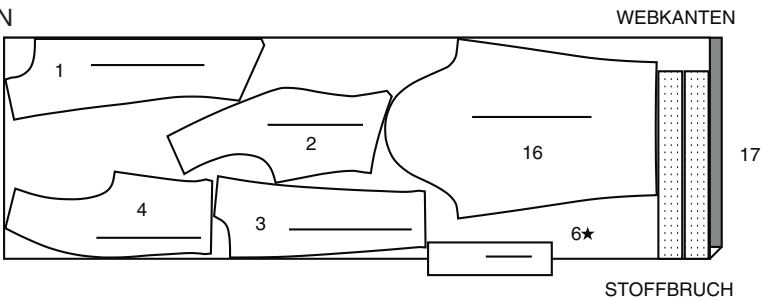
© 2025 McCall's® an IG Design Group Americas, Inc. brand. Alle Rechten vorbehalten. In den USA gedruckt.

WWW.Simplicity.com IG Design Group Americas Inc. Atlanta, GA. 30342 USA IG Design Group BV 7903 AK Hoogeveen Netherlands. Manufactured in USA sewdirect@dga-intl.com

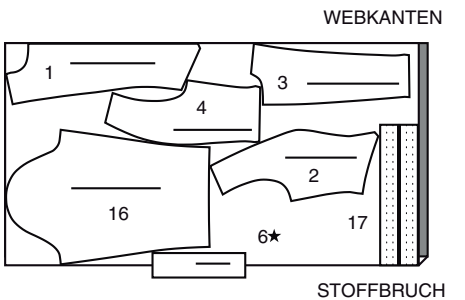
KOSTÜM B (OBERTEIL, ÄRMEL UND NACKEBAND)

Teile: 1, 2, 3, 4, 6, 16, 17

115 cm  
MIT STRICHRICHTUNG  
ALLE GRÖSSEN



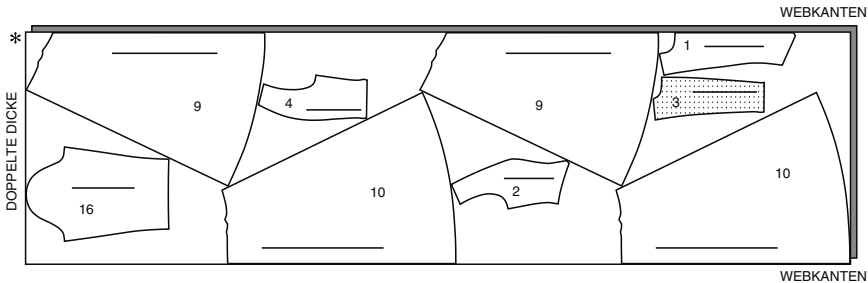
150 CM  
MIT STRICHRICHTUNG  
ALLE GRÖSSEN



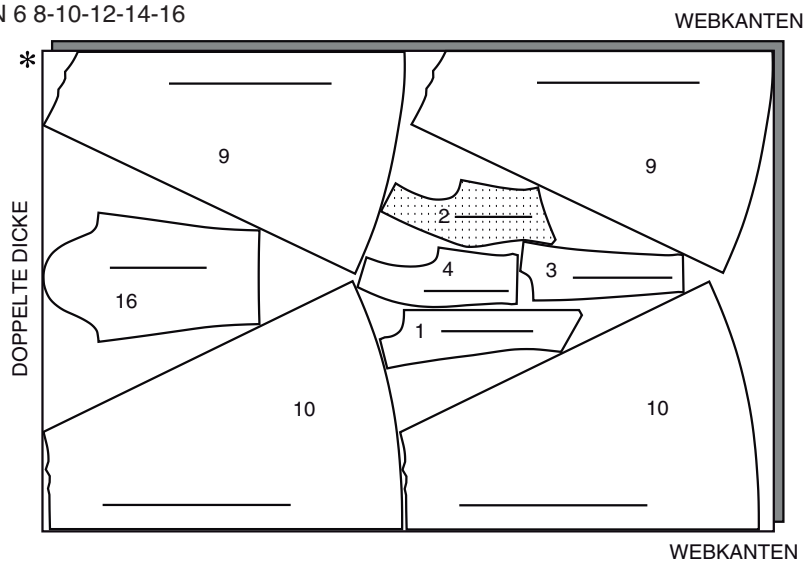
KONTRAST 1 (OBERTEILFUTTER, ROCK)

Teile: 1, 2, 3, 4, 9, 10, 16

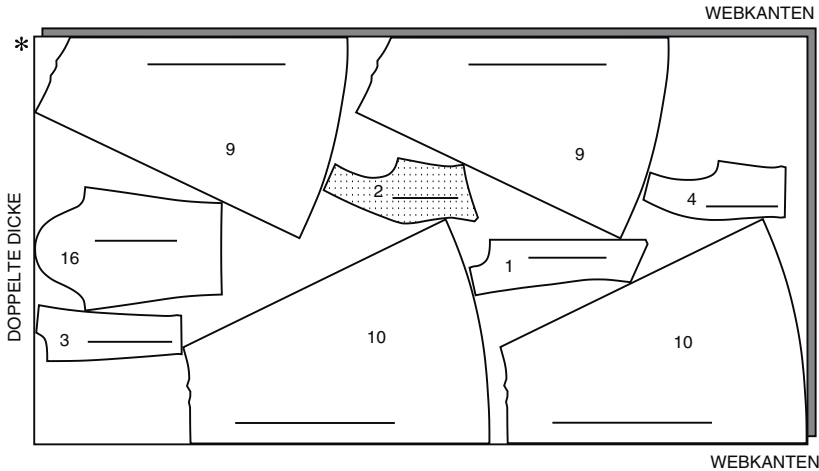
115 cm  
MIT STRICHRICHTUNG  
ALLE GRÖSSEN



150 CM  
MIT STRICHRICHTUNG  
GRÖSSEN 6 8-10-12-14-16



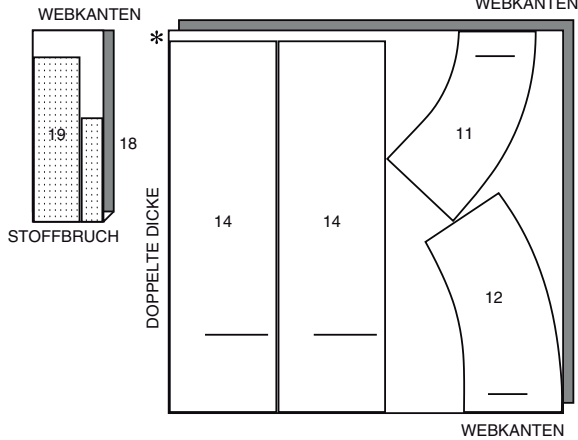
150 CM  
MIT STRICHRICHTUNG  
GRÖSSEN 18-20-22-24



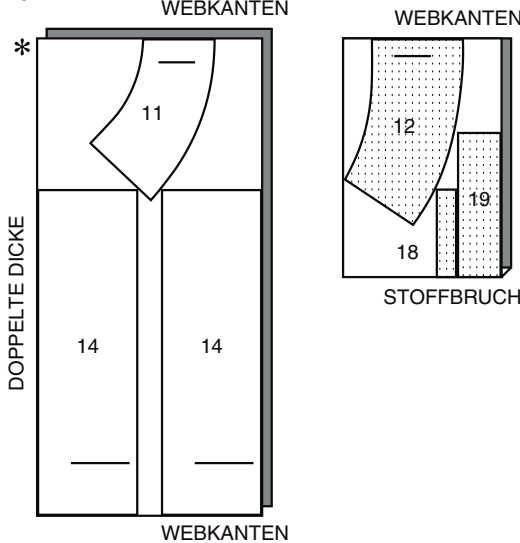
KONTRAST 2 (STUFEN DER ROCKRÜSCHE 1&3, NACKENBANDRÜSCHEN)

TEILE: 11 12 14 18 19

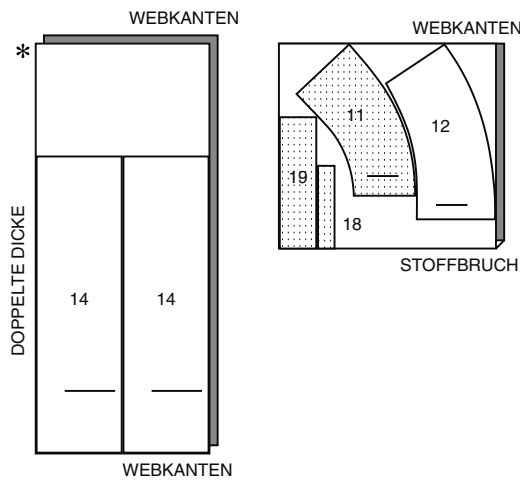
115 cm  
MIT STRICHRICHTUNG  
ALLE GRÖSSEN



150 CM  
MIT STRICHRICHTUNG  
GRÖSSEN 6-8-10-12-14



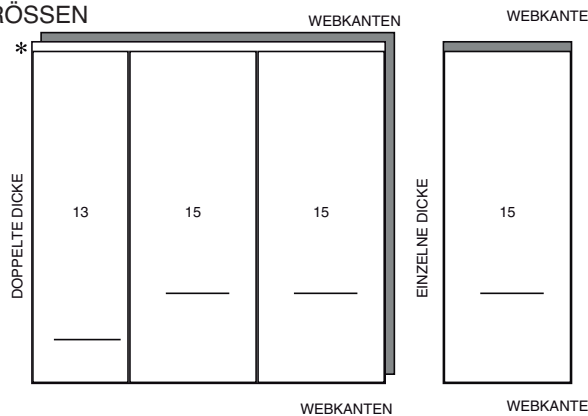
150 CM  
MIT STRICHRICHTUNG  
GRÖSSEN 16-18-20-22-24



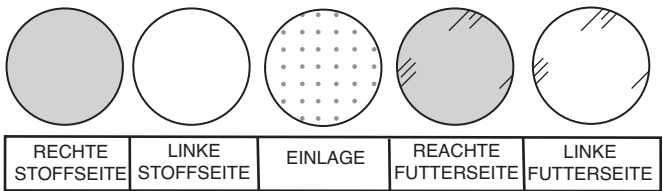
KONTRAST 3 (STUFEN DER ROCKRÜSCHE 2 & 4)

Teile: 13 15

115/ 150CM  
MIT STRICHRICHTUNG  
ALLE GRÖSSEN

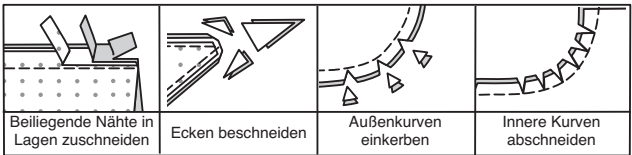


NÄHINFORMATIONEN  
STOFFSCHLÜSSEL



NAHTZUGABEN

Es sind 1.5 cm Nahtzugaben im Schnittmuster berücksichtigt, sofern nicht anders angegeben.



STECKEN UND ANPASSEN

Stecken oder heften Sie die Nähte, RECHTS AUF RECHTS, mit passenden Einkerbungen. Passen Sie das Kleidungsstück an, bevor Sie die Hauptnähte nähen.

BÜGELN

Bügeln Sie die Nahtzugaben flach; öffnen Sie sie dann, sofern nicht anders angegeben. Stecken Sie wo nötig, damit sie flach liegen.

GLOSSAR

Für Nähmethoden in **FETT** gedruckter Schrift ist ein Video mit Nähanleitung verfügbar. Scannen Sie den **QR CODE**, um die Videos anzusehen:

**KNAPPKANTIG STEPPEN**– siehe **Maschinenstiche: Video "Wie man knappkantig steppt"**.

**FLACHER ABNÄHER**– siehe **Abnäher: Video "Wie man flache Abnäher näht"**.

**EINREIHEN**– siehe **Kräuseln: Video "Wie man zweireihige Kräuseln näht"**.

**SCHMALER SAUM**– siehe **Säume: Video "Wie man schmale Säume näht"**.

**ÄRMEL EINSETZEN** - siehe **Ärmel/Ärmel: Video "Eingesetzter Ärmel einnähen"**.

**SÄUMEN**– siehe **Handstiche: Video "Wie man säumt"**.

**FESTSTEPPEN**– siehe **Maschinenstiche: Video "Wie man einen Steppstich macht"**.

**NAHT BESCHNEIDEN** - Siehe **Nähte: Video "Wie man Nähte beschneidet, einschneidet und schichtet"**.

**UNTERSTEPPEN** - siehe **Maschinenstiche: Video "Wie man untersteppt"**. Nähbegriffe, die in der Nähanleitung in FETTD RUCK erscheinen, werden im Folgenden erklärt.

**EINHALTEN**- Nähen Sie entlang der Nahtlinie mit langen Maschinenstichen. Ziehen Sie die Fadenenden beim Anpassen an die Passform.

**HINWEIS:** Machen Sie bei Armkugeln eine zweite Reihe langer Maschinenstiche in 6 mm Abstand von der Nahtzugabe, um mehr Kontrolle zu haben.

NÄHTUTORIALS



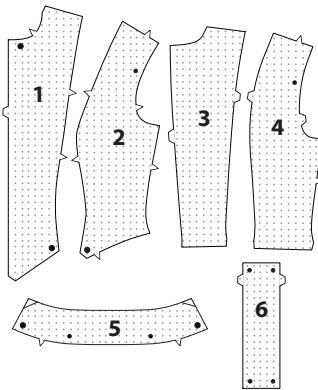
Erweitern Sie Ihre Fähigkeiten durch kurze, leicht verständliche Videos unter [simplicity.com/sewingtutorials](https://simplicity.com/sewingtutorials).

KOSTÜM A, B

**HINWEIS:** Sofern nicht anders angegeben, wird unter jeder Unterüberschrift das Modell A abgebildet.

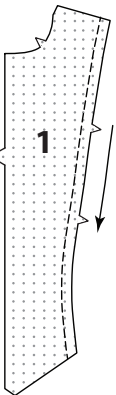
EINLAGE

Stecken Sie die EINLAGE auf die linke Seite jedes passenden STOFFABSCHNITTES. Bügeln Sie gemäß den Anweisungen des Herstellers. Beschneiden Sie die Ecken der Einlage wie gezeigt.

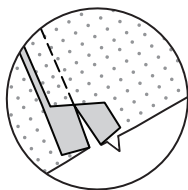
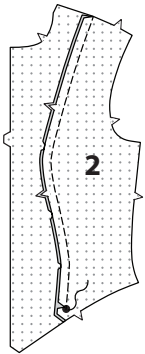


VORD. UND RÜCKW. OBERTEIL

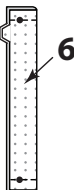
**STEPPEN** Sie die Seitenkanten des VORD. OBERTEILS (1) in der Pfeilrichtung **FEST**.



Stecken Sie das SEITL. VORD. OBERTEIL (2) RECHTS AUF RECHTS auf die Seitenkante der vord. Oberteile, wobei die Kerben übereinstimmen. Schneiden Sie falls erforderlich an den Steppnähten ein. Heften. Nähen Sie bis zum unteren großen Punkt. Steppen Sie mit Rückstichen am Punkt, um die Naht zu verstärken. Bügeln Sie die Naht zum Vorderteil hin. Schneiden Sie nur die Nahtzugabe des seilt. Vorderteils bis zum großen Punkt ein. Bügeln Sie die Naht unterhalb des Einschnittes offen, wie gezeigt.



Falten Sie den UNTERTRITT (6) der Länge nach zur Hälfte RECHTS AUF RECHTS. Nähen Sie die Enden.

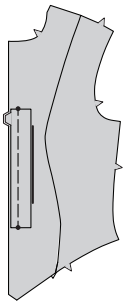


Drehen Sie den Untertritt RECHTS außen. Bügeln Sie. Heften Sie die Schnittkanten zusammen.

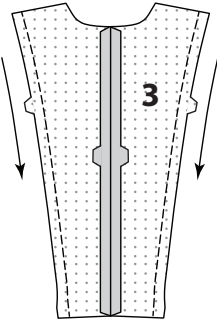




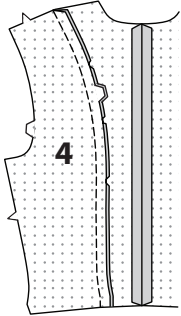
Stecken Sie auf der AUSENSEITE den Untertritt auf das LINKE Vorderteil, wobei die Kerben und klein Punkte übereinstimmen. Heften.



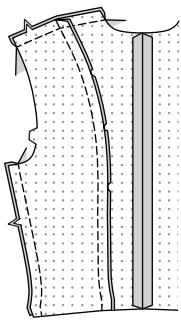
Nähen Sie RECHTS AUF RECHTS die hintere Mittelnahht des RÜCKW. OBERTEILS (3). **STEPHEN** Sie die Seitenkanten des rückw. Oberteils in der Pfeilrichtung **FEST**.



Stecken Sie das SEITL. RÜCKW. OBERTEIL (4) RECHTS AUF RECHTS auf die Seitenkante der rückw. Oberteile, wobei die Kerben übereinstimmen. Schneiden Sie falls erforderlich an den Steppnähten ein. Heften. Nähen Sie. Bügeln Sie die Naht zum Rückenteil hin.

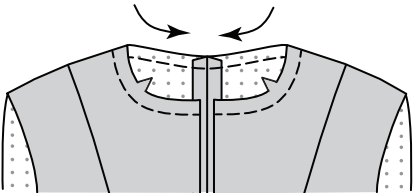


Nähen Sie RECHTS AUF RECHTS das Vorderteil an den Schultern und an den Seiten auf das Rückenteil.

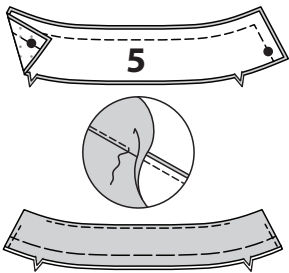


### KRAGEN A

**STEPHEN** Sie die Halskante des Oberteils in Pfeilrichtung **FEST**.



Stecken Sie die Abschnitte von KRAGEN (5) RECHTS AUF RECHTS zusammen, sodass die Schnittkanten gerade sind. Nähen Sie die Außenkante, lassen Sie dabei die eingekerbte Kante offen. **BESCHNEIDEN SIE DIE NAHT** und die Ecken. **STEPHEN** Sie den Kragenbesatz **UNTER**. Drehen Sie den Kragen RECHTS heraus. Bügeln Sie. Heften Sie die Schnittkanten zusammen.



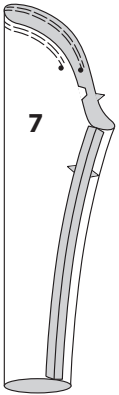
Stecken Sie den Kragen mit der Untersteppung nach oben an der Halskante fest, wobei die großen Punkte übereinstimmen und die kleinen Punkte an der Schulternaht platziert werden, und heften Sie sie nach Bedarf an die Steppnähte. Heften.



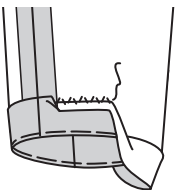
### ÄRMEL

#### MODELL A

**REIHEN** Sie die Oberkante des ÄRMELS (7) zwischen den äußeren kleinen Punkten **EIN**. Nähen Sie die Unterarmnahht.

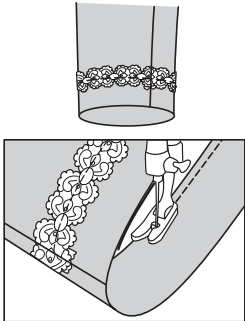


Drehen Sie den Ärmelsaum um. Heften Sie dicht an der Falte. Nähen Sie den Saum fest. Bügeln.



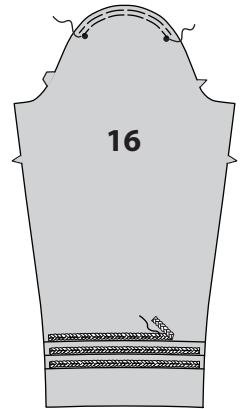
Schneiden Sie zwei Stück Borte in der Länge der unteren Ärmelkante plus 1.3 cm zu. Stecken Sie die Borte auf der AUSENSEITE auf die untere Kante des Ärmels 3.2 cm oberhalb der Nahtzugabe. Wenden Sie nach unten und lappen Sie die Enden der Borte an der Unterarm. Nähen Sie entlang der Mitte der Borte zum Sichern.

**HINWEIS:** Es ist einfacher, die untere Kante des Ärmels kreisförmig zu nähen, wenn Sie die RECHTE Seite des Ärmels gegen die Maschine halten, wobei die INNENSEITE zu Ihnen zeigt und die Nadel INNERHALB des Kreises liegt, wie gezeigt.

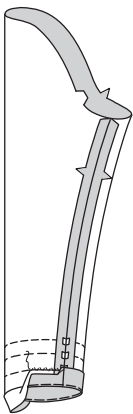


#### MODELL B

**HALTEN** Sie die obere Kante des ÄRMELS (18) zwischen den äußeren kleinen Punkten **EIN**. Schneiden Sie drei Stücke Borte für jeden Ärmel in der Länge den Platzierungslinien plus 1.3 cm zu. Stecken Sie auf der AUSENSEITE die untere Kante der Borte entlang der Platzierungslinie fest, sodass die Enden 6 mm über jede Nahtzugabe hinausragen. Nähen Sie entlang der Mitte der Borte.

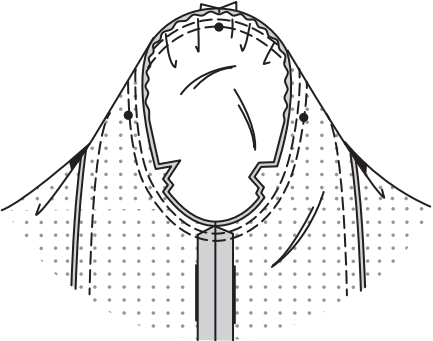


Nähen Sie die Unterarmnahht des Ärmels. Drehen Sie den Ärmelsaum um. Heften Sie dicht an der Falte. Nähen Sie den Saum fest. Bügeln Sie.



#### MODELLE A, B

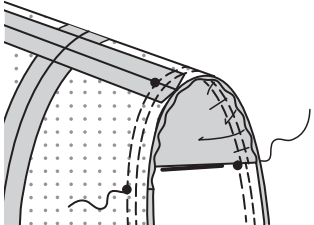
Zum **EINSETZEN DES ÄRMELS** drehen Sie den Ärmel auf die RECHTE Seite nach außen. Halten Sie das Kleidungsstück mit der LINKEN Seite nach außen und dem Armloch zu Ihnen hin. Stecken Sie den Ärmel mit dem mittleren kleinen Punkt an der Schulternaht RECHTS AUF RECHTS an die Armlochkante, passend zu den Unterarmnähten, Kerben und den restlichen kleinen Punkten. Ziehen Sie die Kräusel/Einhaltenstiche nach oben, damit sie anpassen. Um die Mehrweite gleichmäßig zu verteilen, schieben Sie den Stoff an den Unterfäden entlang, bis keine Falten mehr auf der Nahtlinie zu sehen sind. Heften. Nähen Sie. Nähen Sie erneut 3 mm von der ersten Naht entfernt. Beschneiden Sie die Naht unterhalb der Kerben dicht an der Naht. Bügeln Sie nur die Nahtzugabe, schrumpfen Sie die Fülle heraus.



**MODELL A** - Falten Sie die ARMKUGEL (8) der Länge nach zur Mitte LINKS AUF LINKS. **REIHEN** Sie die Schnittkanten zusammen **EIN**.



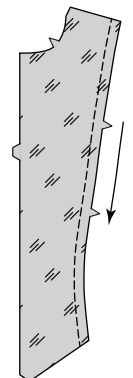
Stecken Sie die Armkugel auf den Armausschnitt auf der INNENSEITE des Ärmels, legen Sie dabei die Mitte der Kugel am mittleren kleinen Punkt, sodass die Schnittkanten gerade sind. Verteilen Sie die Kräuseln zum Anpassen. Heften. Nähen Sie 1.3 cm vom seittl. Oberteil (nicht von der Ärmelseite).



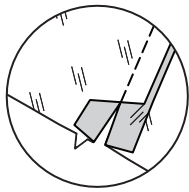
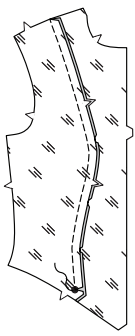
### KONTRASTFUTTER

**HINWEIS:** Das Kontrasfutter wird in den Abbildungen als Futter dargestellt. Schneiden Sie die Abschnitte des Ärmelkontrasfutters 2.5 cm kürzer zu.

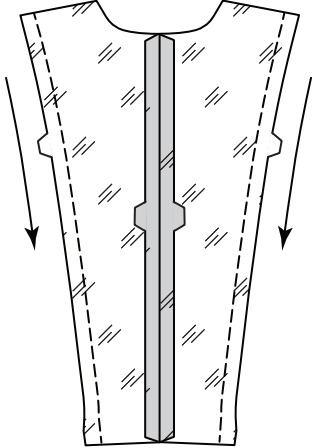
**STEPHEN** Sie die Seitenkanten der Kontrasfutterteile des vord. Oberteils in der Pfeilrichtung **FEST**.



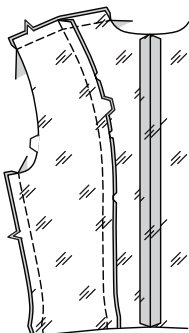
Stecken Sie das seittl. vord. Oberteil RECHTS AUF RECHTS auf die Seitenkante der vord. Oberteile, wobei die Kerben übereinstimmen. Schneiden Sie falls erforderlich an den Steppnähten ein. Heften. Nähen Sie bis zum unteren großen Punkt. Steppen Sie mit Rückstichen am Punkt, um die Naht zu verstärken. Bügeln Sie die Naht zum Vorderteil hin. Schneiden Sie nur die Nahtzugabe des seittl. Vorderteils bis zum großen Punkt ein. Bügeln Sie die Naht unterhalb des Einschnittes offen, wie gezeigt.



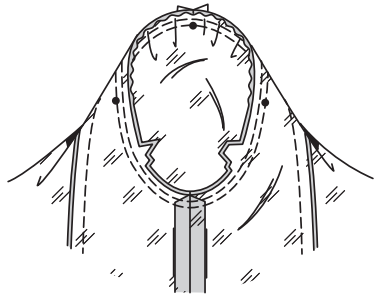
Nähen Sie die hintere Mittelnahht der rückw. Oberteile RECHTS AUF RECHTS. **STEPHEN** Sie die Seitenkanten des rückw. Oberteils in der Pfeilrichtung **FEST**.



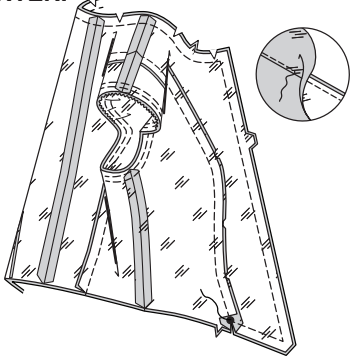
Stecken Sie das seittl. rückw. Oberteil RECHTS AUF RECHTS auf die Seitenkante der rückw. Oberteile, wobei die Kerben übereinstimmen. Schneiden Sie falls erforderlich an den Steppnähten ein. Heften. Nähen Sie. Bügeln Sie die Naht zum Rückenteil hin. Nähen Sie RECHTS AUF RECHTS das Vorderteil an den Schultern und an den Seiten auf das Rückenteil.



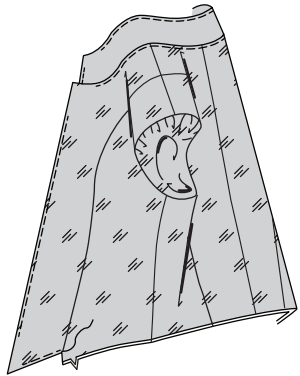
Bereiten Sie das FUTTER des Ärmels auf die gleiche Weise wie den Ärmel vor, lassen Sie dabei den Besatz und den Saum außer Acht. zum Saum außer Acht. Zum **EINSETZEN DES ÄRMELS** drehen Sie den Ärmel auf die RECHTE Seite nach außen. Halten Sie das Kleidungsstück mit der LINKEN Seite nach außen und dem Armloch zu Ihnen hin. Stecken Sie den Ärmel mit dem mittleren kleinen Punkt an der Schulternaht RECHTS AUF RECHTS an die Armlochkante, passend zu den Unterarmnähten, Kerben und den restlichen kleinen Punkten. Ziehen Sie die Kräusel/Einhaltenstiche nach oben, damit sie anpassen. Um die Mehrweite gleichmäßig zu verteilen, schieben Sie den Stoff an den Unterfäden entlang, bis keine Falten mehr auf der Nahtlinie zu sehen sind. Heften. Nähen Sie. Nähen Sie erneut 3 mm von der ersten Naht entfernt. Beschneiden Sie die Naht unterhalb der Kerben dicht an der Naht. Bügeln Sie nur die Nahtzugabe, schrumpfen Sie die Fülle heraus.



Nähen Sie das Kontrasfutter RECHTS AUF RECHTS an die Öffnungs- und Halskanten des vord. Oberteils. Nähen Sie die Unterkante, enden Sie dabei am großen Punkt, wie gezeigt. **BESCHNEIDEN SIE DIE NAHT. STEPPEN** Sie das Futter so weit wie möglich **UNTER**.

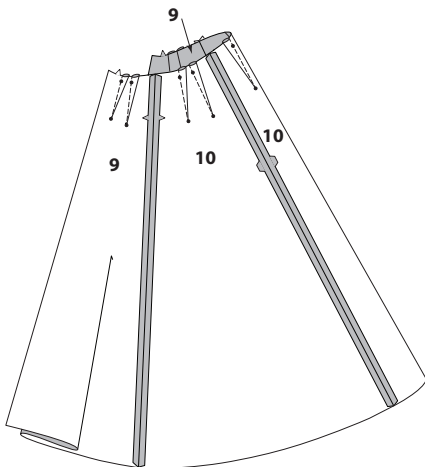


Wenden Sie Besatz und Futter nach innen; bügeln Sie.

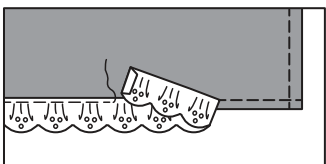
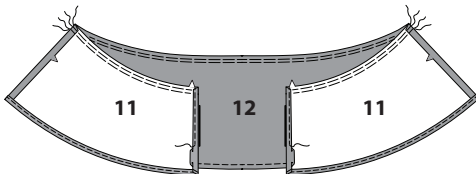


### ROCK

Machen Sie **FLACHEN ABNÄHERN** in zwei Abschnitten des ROCKVORDERTEILS (9). Bügeln Sie die Abnäher zur Seite. Machen Sie **FLACHEN ABNÄHERN** in zwei Abschnitten des ROCKRÜCKENTEILS (10). Bügeln Sie die Abnäher zum Rückenteil hin. Nähen Sie die hintere Mittelnahht der Rockrückenteile RECHTS AUF RECHTS. Nähen Sie an den Seitennähten das Vorderteil an das Rückenteil.

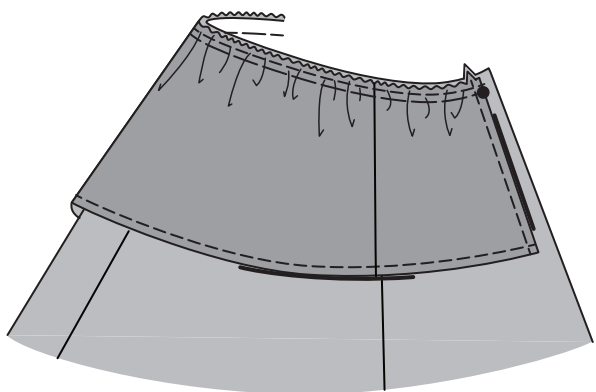


Nähen Sie die VORD. STUFE (11) an die RÜCKW. STUFE (12) RECHTS AUF RECHTS an den Seiten. Machen Sie einen **SCHMALEN SAUM** an die Unter- und Vorderkanten der Stufe. **REIHEN** Sie die Oberkante zwischen den vorderen Kerben **EIN**, unterbrechen Sie dabei ggf. die Stiche an den Seitennähten. **MODELL B** - Schneiden Sie für die untere Kante der Stufe ein Stück Stoff in der Länge der unteren Kante der Stufe plus 1,3 cm zu. Stecken Sie die Borte auf der AUSENSEITE an der unteren Kante der Stufe fest und legen Sie die obere lange Kante so an, dass sie gerade die Saumnähte bedeckt. Wenden Sie die Enden an der vorderen Mitte nach unten. Nähen Sie entlang der oberen Kante der Borte und schließen Sie dabei an die vorherige Naht an. **HINWEIS:** Die Borte wird in den folgenden Schritten nicht gezeigt oder erwähnt. Bringen Sie bei Modell B die Borte auf jeder folgenden Stufe auf die gleiche Weise an wie oben beschrieben.

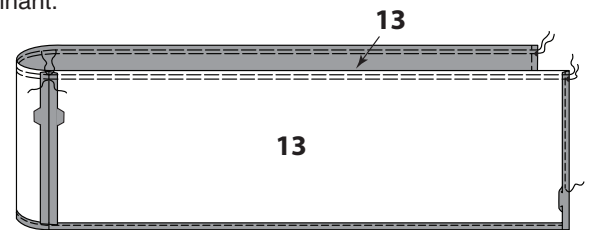




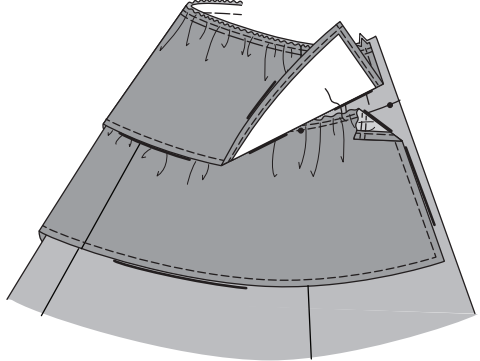
Stecken Sie auf der AUSSENSEITE die LINKE Seite von Stufe 1 auf die RECHTE Seite des Rockvorder- und rückenteils, wobei die oberen Schnittkanten gleichmäßig sind und die großen Punkte und Seitennähte übereinstimmen. Verteilen Sie die Kräuseln zum Anpassen. Heften Sie entlang der Nahtlinie.



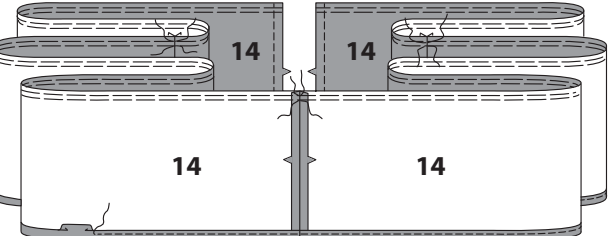
Nähen Sie die Abschnitte der STUFE 2(13) RECHTS AUF RECHTS an der hinteren Mittelnäht zusammen. Machen Sie einen **SCHMALEN SAUM** an die Unter- und Vorderkanten der Rüsche. **REIHEN** Sie die obere Kante zwischen den kleinen Punkten am Vorderteil **EIN**, unterbrechen Sie die Naht an der hinteren Mittelnäht.



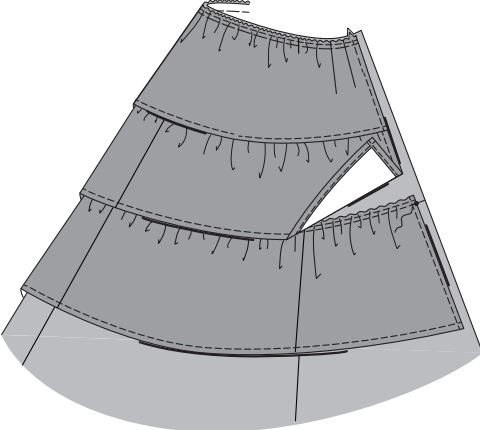
Stecken Sie auf der AUSSENSEITE die LINKE Seite der Stufe 2 auf die RECHTE Seite des Rockvorder- und rückenteils und platzieren Sie die unteren Kräuselstiche entlang der Stepplinie, wobei die kleinen Punkte und die hintere Mittelnäht übereinstimmen und die inneren kleinen Punkte an den Seitennähten platziert werden. Verteilen Sie die Kräuseln zum Anpassen. Heften. Nähen Sie entlang der Nahtlinie.



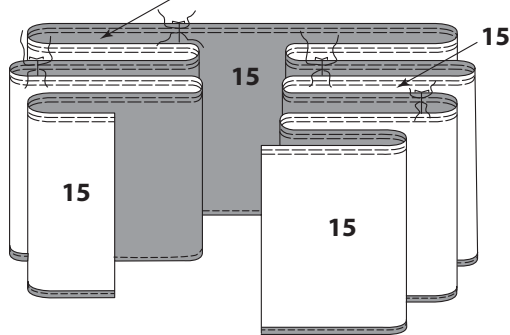
Nähen Sie die Enden der STUFE (14) RECHTS AUF RECHTS zusammen. Machen Sie einen **SCHMALEN SAUM** an die Unter- und Vorderkanten der Stufe. **REIHEN** Sie die obere Kante zwischen den kleinen Punkten am Vorderteil **EIN**, unterbrechen Sie dabei die Steppnaht an den Nähten.



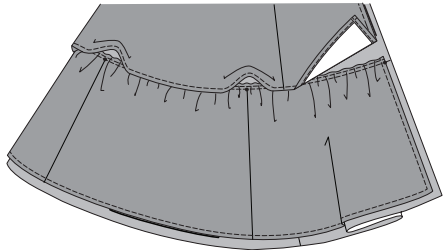
Stecken Sie auf der AUSSENSEITE die LINKE Seite der Stufe 3 auf die RECHTE Seite des Rockvorder- und rückenteils, plazieren Sie dabei die untere Kräusellinie entlang der Stepplinie, wobei die kleinen Punkte, die hintere Mitte und die Seitennähte übereinstimmen. Verteilen Sie die Kräuseln zum Anpassen. Heften. Nähen Sie entlang der Nahtlinie.



Nähen Sie die Enden der Abschnitte von STUFE 4 (15) RECHTS AUF RECHTS zusammen. Machen Sie einen **SCHMALEN SAUM** an die Unter- und Vorderkanten der Stufe. **REIHEN** Sie die obere Kante zwischen den kleinen Punkten am Vorderteil **EIN**, unterbrechen Sie dabei die Steppnaht an den Nähten.

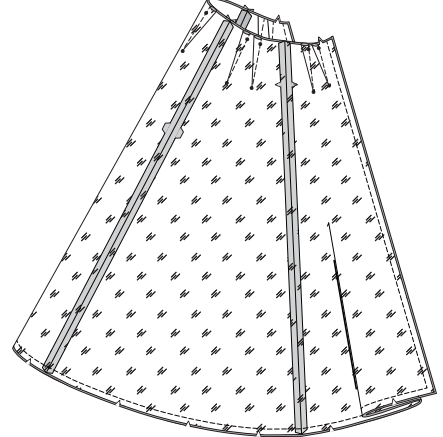


Stecken Sie auf der AUSSENSEITE die LINKE Seite der Stufe auf die RECHTE Seite des Rockvorder- und Rückenteils, legen Sie die untere Kräuselnäht entlang der Stepplinie, wobei die kleinen Punkte übereinstimmen und legen Sie die Stufennähte an den kleinen Punkten. Verteilen Sie die Kräuseln zum Anpassen. Heften. Nähen Sie entlang der Nahtlinie.

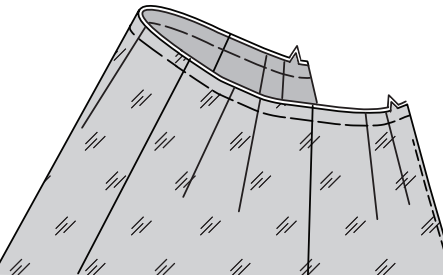


### KONTRASTFUTTER DES ROCKS

Nähen Sie **FLACHEN ABNÄHERN** in die verbleibenden Futterabschnitte des Rockvorder- und rückenteils. Nähen Sie das Vorderteil RECHTS AUF RECHTS an das Rückenteil an den Seitennähten. Stecken Sie den Rock RECHTS AUF RECHTS auf das Futter, sodass die Schnittkanten gerade sind. Nähen Sie die Außenkante, lassen Sie dabei die obere eingekerbte Kante offen und halten Sie die Stufen frei. **BESCHNEIDEN SIE DIE NAHT, schneiden Sie die Kurven ein.**

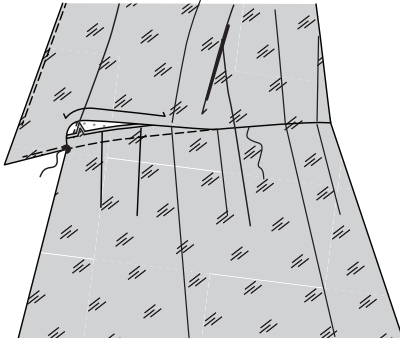


**STEPPEN** Sie das Rockfutter **UNTER**, so weit wie möglich. Wenden Sie das Rockftr nach INNEN. Bügeln Sie. Heften Sie die Schnittkanten zusammen.

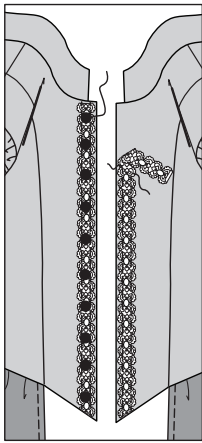


### ABSCHLUSS

Stecken Sie den Rock an die untere Kante des Oberteils RECHTS AUF RECHTS, wobei die großen Punkte und die Seitennähte übereinstimmen. Nähen Sie. Bügeln Sie die Naht nach oben und bügeln Sie den ROCK nach außen. Bügeln Sie die Nahtzugabe an der Unterkante des Futters nach unten. **SÄUMEN** Sie die gebügelte Futterkante über die Naht.

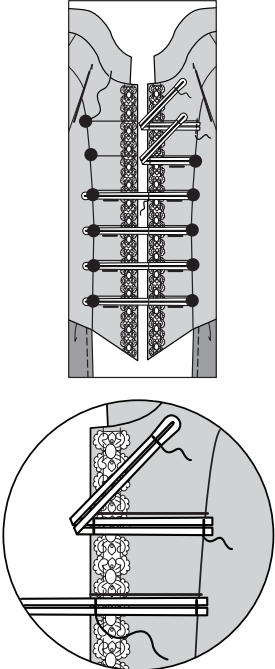


Schneiden Sie zwei Schnitteile in der Länge der vorderen Mitte plus 1.3 cm zu. Drehen Sie die Enden der Borte 6 mm nach unten. Stecken Sie die Borte auf der AUSSENSEITE an jeder Seite des Vorderteils, so dass die lange Kante mit der Vorderkante übereinstimmt. Nähen Sie die Borte fest.

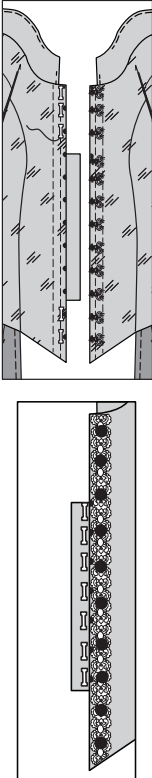


**MODELL A-** Nähen Sie von Hand Knöpfe auf der AUSSENSEITE, wie auf dem Vorderteil des Umschlags gezeigt oder wie gewünscht.

**MODELL B-** Übertragen Sie mit Hilfe der Anleitung zur Platzierung (20) die Platzierungslinien auf jede Seite der vorderen Mitte. Schneiden Sie sechs Stücke Flechtborte in der Länge der doppelten Platzierungslinien plus 1.3 cm zu. Falten Sie die Borte in der Hälfte, so dass eine Schlaufe entsteht. Nähen Sie über das gefaltete Ende der Schlaufe, so dass genügend Platz für den Knopf bleibt. Stecken Sie die Borte auf der AUSSENSEITE an die LINKE Seite des Vorderteils fest, sodass die Schnittenden der Schlaufe an der vorderen Seitennaht liegen. Nähen Sie die Enden fest und schließen Sie dabei an die vorherige Steppnaht an. Nähen Sie die Borte entlang der Vorderkante fest. Nähen Sie auf der AUSSENSEITE von Hand Knöpfe an jeder Seite des Vorderteils, und zwar an jedem Ende jeder Borte, wie gezeigt.

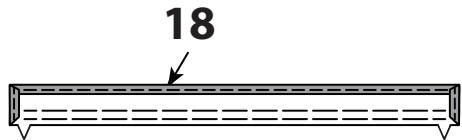


**MODELL A,B-** Nähen Sie Haken und Ösen auf der INNENSEITE an das LINKE und RECHTE Vorderteil an den Markierungen. Für den Untertritt nähen Sie auf der AUSSENSEITE die verbleibenden Haken und Ösen an den Markierungen, legen Sie dabei Haken und Öse direkt unterhalb des oberen kleinen Punktes auf dem Untertritt, wie gezeigt.

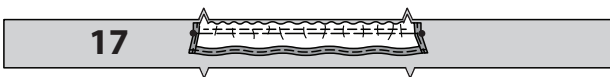


### KRAGEN B

Nähen Sie einen **SCHMALEN SAUM** an die nicht eingekerbten Kanten der OBEREN RÜSCHE (18). **REIHEN** Sie die eingeschnittene Kante zwischen den Kerben **EIN**.



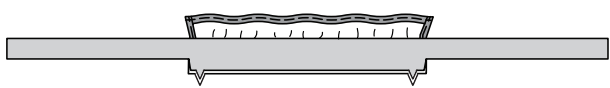
Stecken Sie die obere Rüsche auf das NACKENBAND (17) an der oberen Kante RECHTS AUF RECHTS, wobei die Kerben übereinstimmen. Verteilen Sie die Kräuseln zum Anpassen. Heften.



Stecken Sie den Besatz RECHTS AUF RECHTS auf das Nackenband (über der Rüsche), so dass die Schnittkanten gerade sind. Nähen Sie die Außenkanten, steppen Sie dabei die untere Kante bis zum kleinen Punkt. Nähen Sie mit Rückstichen am kleinen Punkt, um die Naht zu verstärken. Schneiden Sie zu den kleinen Punkten ein, achten Sie darauf, dass Sie nicht durch die Nähte einschneiden. Beschneiden Sie die Naht und die Ecken.

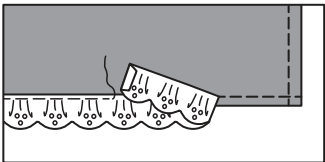
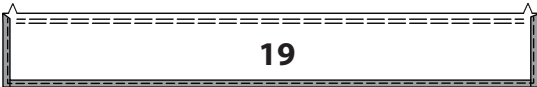


Drehen Sie das Nackenband auf die RECHTE Seite nach außen. Bügeln Sie.



Nähen Sie einen **SCHMALEN SAUM** an den eingeschnittenen Kanten der UNTEREN RÜSCHE (19). **REIHEN** Sie die eingeschnittene Kante zwischen den Kerben **EIN**. Schneiden Sie ein Stück in der Länge der Unterkante der Rüsche plus 1.3 cm zu.

Stecken Sie die Borte auf der AUSSENSEITE an der Unterkante der Rüsche, legen Sie dabei die obere Kante so, dass sie die Saumnähte bedeckt. Schlagen Sie die Enden zu. Nähen Sie entlang der oberen Kante der Borte und schließen Sie dabei an die vorherige Naht an.



Stecken Sie die untere Rüsche RECHTS AUF RECHTS an die untere Kante des Nackenbandes, wobei die kleinen Punkte und Kerben übereinstimmen. Verteilen Sie die Kräuseln zum Anpassen. Heften. Nähen Sie. Bügeln Sie die Naht nach oben. **SÄUMEN** Sie die gebügelte Kante des Nackenbandes über die Naht.

