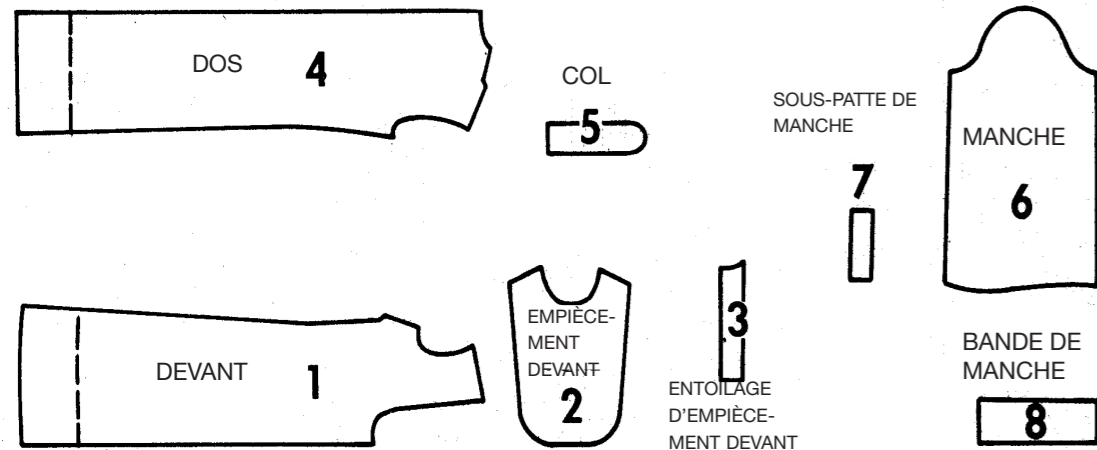


McCall's 9668

Patron Étape par étape

8 PIÈCES DU PATRON



**NOU-
VELLE
taille**

AVANT DE COUPER - assurez-vous de comparer vos mesures du corps avec le NOUVEAU TABLEAU DE MESURE sur le dos de la pochette du patron. Il se peut que vous souhaitiez faire des ajustements mineurs.

VOTRE PATRON

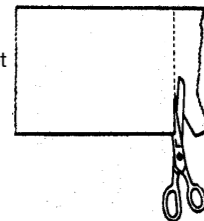
Choisissez les pièces du patron à être utilisées. Pressez chacune avec un fer à repasser à sec.

Les patrons sont faits pour les mesures spécifiques du corps, avec de l'ampleur supplémentaire pour le confort et le style. Faites les ajustements nécessaires avant de placer le patron sur le tissu, le guide facile est imprimé sur le patron pour rallonger ou raccourcir. Reportez-vous au Livre de couture Étape par étape de McCall's (McCall's Step-By-Step Sewing Book) pour les autres ajustements.

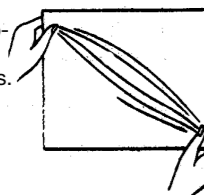
VOTRE TISSU

Pressez le tissu. Rétrécissez tous les tissus qui ne sont pas étiquetés prétrécit.

REDRESSER LES EXTRÉMITÉS : arrachez le tissu ou tirez sur le fil et coupez transversalement.



REDRESSER LE FIL DE TRAME : tirez sur le biais dans le sens opposé jusqu'à ce que les fils transversaux soient alignés avec les lisières. Les tissus contrecollés et à finition permanente ne peuvent pas être redressés.



VOTRE PLAN DE COUPE

Entourez le plan de coupe pour le modèle, le tissu et la taille.

Les pièces du patron ombrées sur les plans de coupe sont placés avec l'imprimé vers le bas.

Les lignes pointillées sur le patron indiquent qu'il faut dupliquer les pièces.

ÉPAISSEUR DOUBLE : pliez le tissu endroit contre endroit et épinglez le patron sur l'envers du tissu.

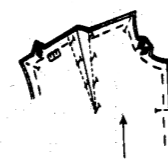
ÉPAISSER SIMPLE : épinglez le patron sur l'endroit du tissu.

TISSU AVEC SENS OU À MOTIF AYANT UN SENS : suivez un plan de coupe avec sens, en plaçant toutes les pièces du patron dans un seul sens sur le tissu.

Épinglez les pièces du patron sur le tissu avec les marques du droit fil parallèles à la lisière ; superposez les marges. Coupez le patron et le tissu à la même fois à travers le centre de la ligne de coupe. Coupez les encoches vers l'extérieur.

MARQUEZ VOTRE TISSU

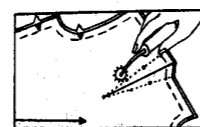
ÉPINOLE ET CRAYON CRAIE : placez les épingles à travers le patron et les deux épaisseurs du tissu. Enlevez le patron en tirant par-dessus les têtes des épingles. Tracez une ligne le long des épingles avec un crayon craie et une règle sur les deux côtés de la pièce. Enlevez les épingles.



ou

ROULETTE : tracez les lignes du patron avec une roulette.

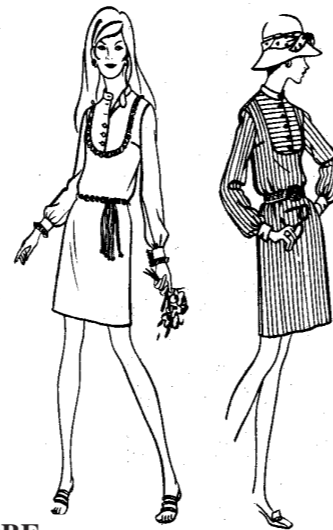
Pour l'épaisseur simple, posez une pièce de papier carbone tailleur VERS LE HAUT sous l'ENVERS du tissu. Pour le tissu double, posez une pièce de papier carbone tailleur VERS LE HAUT, sous le tissu, une autre pièce VERS LE BAS sous le patron.



PLANS DE COUPE POUR TOUTES LES TAILLES

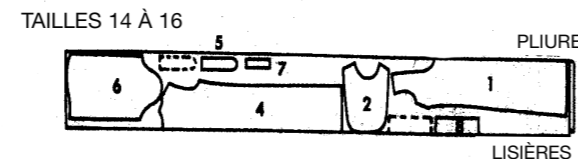
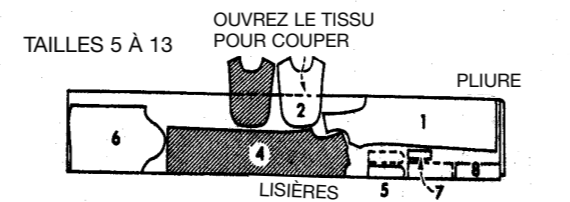
NE PRENEZ PAS COMPTE DES PERFORATIONS QUI PEUVENT APPARAÎTRE SUR LES PIÈCES DU PATRON

9668

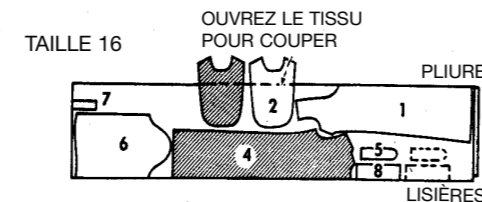
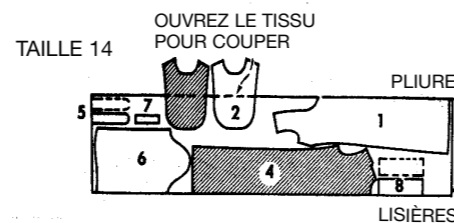
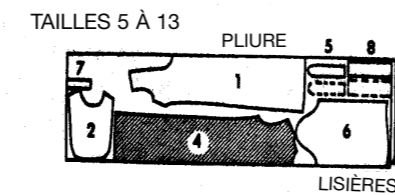


MODÈLE A ou B - ROBE

TISSU EN 89 CM 92 CM SANS SENS



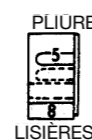
TISSU EN 112 CM 115 CM SANS SENS



MODÈLE B - CONTRASTE

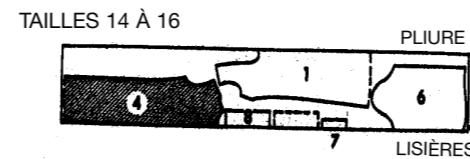
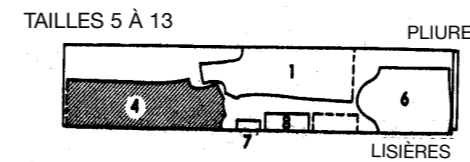
TISSU EN 89 CM 92 CM SANS SENS

TOUTES LES TAILLES

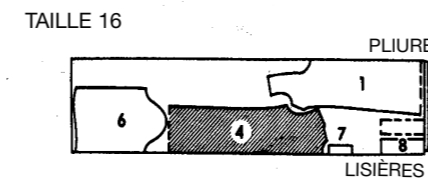
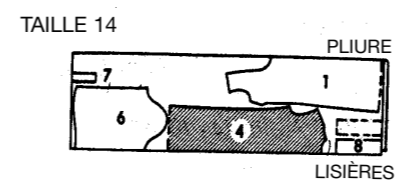
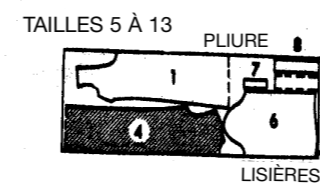


MODÈLE C - ROBE

TISSU EN 89 CM 92 CM SANS SENS



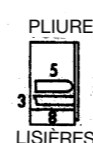
TISSU EN 112 CM 115 CM SANS SENS



MODÈLES A, B ou C - ENTOILAGE

ENTOILAGE NON TISSÉ EN 94 CM ou TISSÉ EN 115 CM

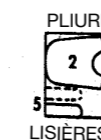
TOUTES LES TAILLES



CONTRASTE

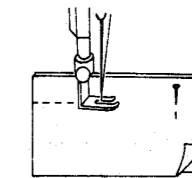
TISSU EN 89 CM À 115 CM SANS SENS

TOUTES LES TAILLES

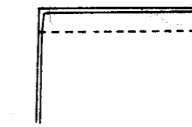


TERMES DE COUTURE

COUTURE : c'est le résultat de rejoindre les bords du tissu ou les parties du vêtement ensemble.



LIGNE DE COUTURE : la ligne où on place la piqûre pour faire une couture.

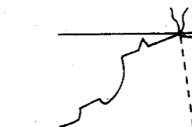


VALEUR DE COUTURE : le tissu entre la ligne de couture et le bord coupé. Le patron laisse une valeur de couture de 1.5 cm sauf indiqué différemment.

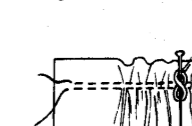
SOUTIEN : lorsque l'une des lignes de couture est plus longue que l'autre, l'ampleur est distribuée également en rassemblant les fils de tissu sans avoir des fronces ni faux plis.



PINCE : une pliure piquée du tissu utilisée pour donner forme aux courbes du corps. Pliez le tissu endroit contre endroit. Faites les marques et piquez.



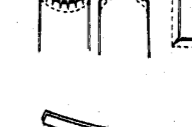
FRONCES : une ou deux rangées de piqûre à la main ou à la machine tirées pour former une ampleur uniforme.



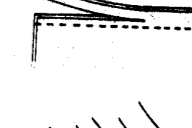
CRAN : une coupe dans la valeur de couture qui va du bord extérieur jusqu'à la ligne de piqûre, pour que la courbe reste à plat et pour retourner le coin.



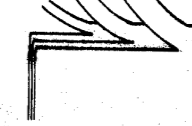
RECOUPEZ : couper la valeur de couture à une largeur uniforme de la piqûre pour réduire le volume.



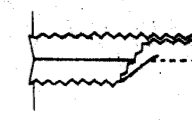
COUPEZ EN DÉGRADÉ : pour créer un look plat et doux, coupez les valeurs de couture en différentes largeurs pour réduire le volume.



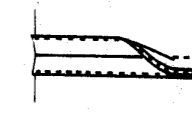
COUPEZ EN ZIGZAG : finition à encoche pour les bords du tissu coupés aux ciseaux zigzag.



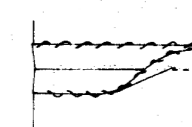
PIQÛRE DU BORD : rangée de piqûre à la machine placée près du bord retourné ou plat du tissu pour empêcher qu'il s'effiloche.



SURFILAGE : un petit point en biais placé par-dessus le bord non fini du tissu pour finir le bord et empêcher qu'il s'effiloche.



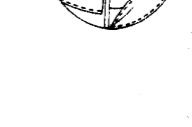
SOUS-PIQÛRE : rangée de piqûre à la machine à travers la parementure et les valeurs de couture, placée près de la ligne de couture. Évitez que la parementure s'enroule vers l'extérieur.



POINT INVISIBLE : utilisé pour ourler. Retournez l'ourlet ou la parementure ; prenez un fil du vêtement ; puis prenez un fil de l'ourlet ou de la parementure au-dessus en diagonale. Les points tombent entre l'ourlet et le vêtement.



PRESSEZ : pressez les coutures et les pièces au fur et à mesure que vous avancez le projet. Pressez chaque couture ouverte après la piqûre, sauf indiqué différemment.



POUR DES INSTRUCTIONS PLUS DÉTAILLÉES, REPORTEZ-VOUS AU LIVRE DE COUTURE ÉTAPE PAR ÉTAPE DE MCCALL'S (MCCALL'S STEP-BY-STEP SEWING BOOK), DISPONIBLE SUR VOTRE COMPTOIR DE PATRONS.

INSTRUCTIONS DE COUTURE

LES PARTIES OMBRÉES MONTRENT L'ENDROIT DU TISSU

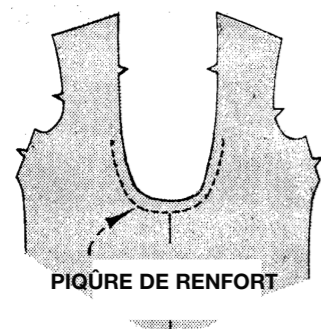
Des coutures de 1.5 cm sur tous les bords, sauf indiqué différemment sur le patron.

Faites coïncider les numéros de l'encoche correspondantes.

ROBE TOUS LES MODÈLES - 6 ÉTAPES

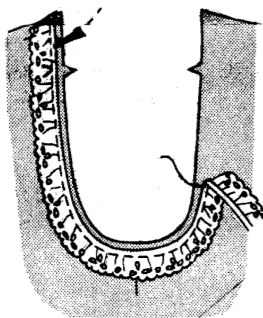
ÉTAPE 1. POUR RÉALISER LE DEVANT

Renforcez la courbe inférieure de l'ouverture du devant en piquant à la machine le long de la ligne de couture pointillée indiquée sur le patron.



PIQÛRE DE RENFORT

VOLANT



DEVANT

ROBE A

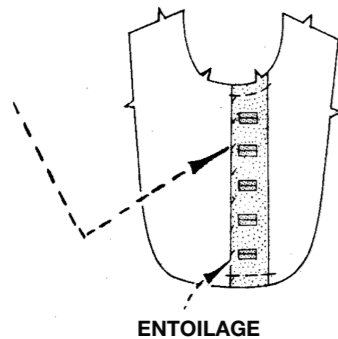
Bâtissez le volant sur le devant, ayant l'ENDROIT VERS LE HAUT, ayant la piqûre sur le volant par-dessus la ligne de couture. Piquez le long du bâti. Bâtissez le volant sur les bords de l'épaule du devant.

TOUS LES MODÈLES

Bâtissez l'entoilage sur l'ENVERS des empiècements devant, en faisant coïncider les encoches et ayant les bords du devant le long des lignes de parementure. Cousez lâchement le long des lignes de parementure.

Faites les boutonnières bordées sur l'empiecement devant DROIT.

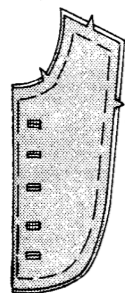
EMPIÈCEMENT DEVANT



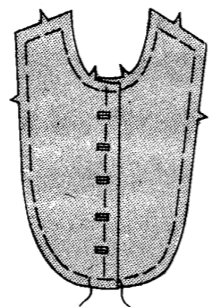
ENTOILAGE

Pliez chaque empiècement devant sur la ligne indiquée ENVERS CONTRE ENVERS, en faisant coïncider les encoches. Bâtissez ensemble les bords non finis.

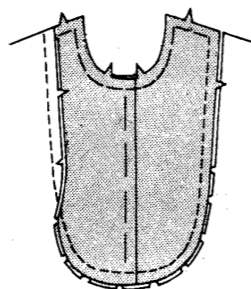
Finissez le dessous des boutonnières.



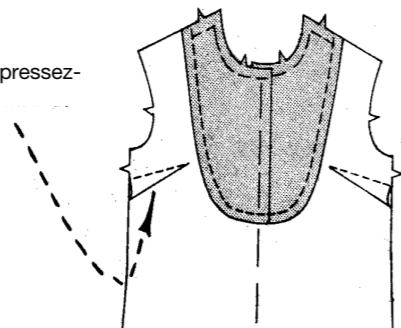
Superposez l'empiecement devant droit au gauche, en faisant coïncider les milieux. Bâtissez à travers les bords inférieurs superposés.



Bâtissez l'empiecement sur le devant, ENDROIT CONTRE ENDROIT, en faisant coïncider les milieux et les encoches, en crantant le bord arrondi pour renforcer la piqûre si nécessaire. Piquez le long du bâti. Pressez la couture à l'opposé de l'empiecement.



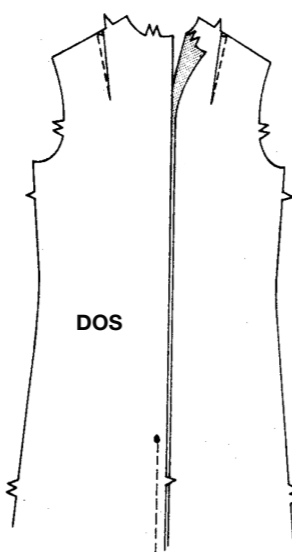
Piquez les pinces, puis pressez-les vers le bas.



ÉTAPE 2. COUTURE DU MILIEU DOS, FERMETURE À GLISSIÈRE, ETC.

Piquez la pince sur les dos.

Piquez la couture du milieu dos jusqu'au cercle.

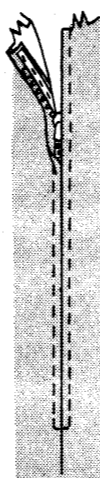


DOS

FERMETURE À GLISSIÈRE STYLE ENCLOURE

Bâtissez à la machine l'ouverture sur la ligne de couture. Pressez. Centrez la fermeture vers le bas par-dessus la couture, avec la tirette à 2.10 cm du bord de l'encolure. Bâtissez.

Sur l'ENDROIT, piquez à 6 mm de la couture avec un pied à fermeture. Enlevez le bâti.



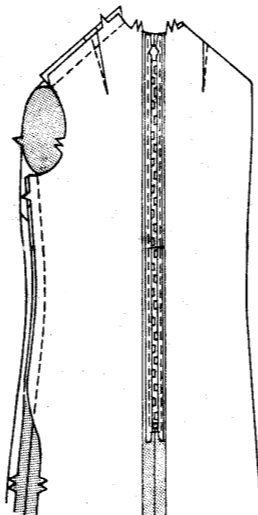
FERMETURE À GLISSIÈRE INVISIBLE

Insérez la fermeture en suivant la notice d'utilisation du paquet.

ÉTAPE 3. COUTURES D'ÉPAULE & DE CÔTÉ

Piquez les coutures d'épaule.

Piquez les coutures du côté.



ÉTAPE 4. COL, ETC.

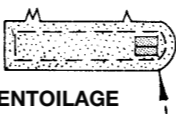
Bâtissez l'entoilage sur l'ENVERS de deux pièces du col.

Faites la boutonnière bordée sur la pièce entoillée du col DROIT.

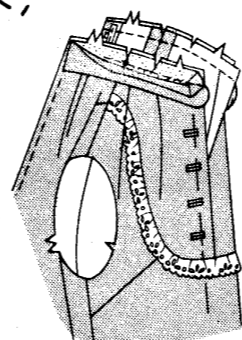
Piquez les pièces de la parementure sur les pièces du col le long des bords SANS ENCOCHÉ, en arrêtant la piqûre de petits cercles. Coupez la couture en dégradé. Retournez à l'ENDROIT.

ENDROIT CONTRE ENDROIT, piquez le bord entoilé de chaque pièce du col sur le bord de l'encolure, en faisant coïncider les encoches, en plaçant les grands cercles du col sur les coutures d'épaule. Coupez les coutures en dégradé.

COL

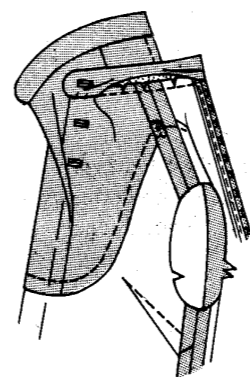


ENTOILAGE



Rentrez le bord libre de chaque pièce du col et cousez par-dessus la piqûre de la couture aux points coulés. Finissez le dessous de la boutonnière bordée.

Fermez les bords du col avec 2 agrafes.



ÉTAPE 5. MANCHES

Pour l'ouverture de la manche, faites une entaille sur la ligne continue sur la partie inférieure de la manche.

Piquez un bord de la sous-patte sur les bords de l'ouverture ENDROIT CONTRE ENDROIT, en prenant une couture de 6 mm sur la sous-patte et la valeur de couture sur la manche, comme illustré sur le patron.

Repliez 6 mm sur le bord libre de la sous-patte et de l'ourlet par-dessus la couture en piquant sur l'ENVERS.

Retournez la pièce du devant de la sous-patte vers l'INTÉRIEUR et pressez. Bâtissez à travers le bord inférieur.

Contrôlez le soutien de la tête de manche avec une rangée simple de piqûre sur la ligne de couture, en réglant la piqûre entre le dessous de bras et les encoches ; en bâtissant à la machine entre les encoches.

Nähen Sie die Ärmelnaht.

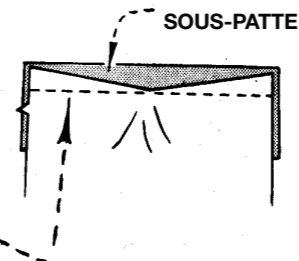
Piquez la couture de manche.

Froncez le bord inférieur de la manche.

Bâtissez l'entoilage sur l'ENVERS de deux pièces de la bande de manche.

BANDE DE MANCHE A

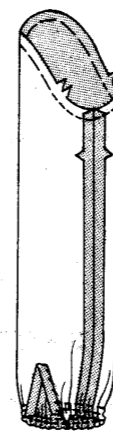
Épinglez le volant sur le bord inférieur et du devant de la bande de manche, comme illustré. Enlevez les épingles. Faites un ourlet étroit sur les extrémités, en prenant 1.5 cm. Bâtissez ENDROIT CONTRE ENDROIT, ayant la piqûre sur le volant par-dessus la ligne de couture de la bande de manche.



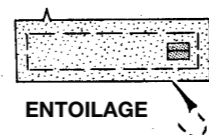
SOUS-PATTE



MANCHE



BANDE DE MANCHE



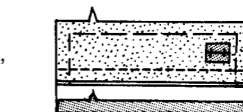
ENTOILAGE



VOLANT

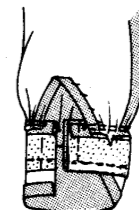
TOUS LES MODÈLES

Piquez les bords SANS ENCOCHE de la parementure de bande de manche et de la bande de manche, ENDROIT CONTRE ENDROIT. Coupez la couture en dégradé. Rentrez 1.5 cm sur le bord à encoche de la parementure et pressez.



PAREMENTURE

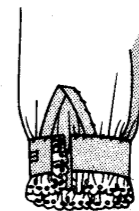
Épinglez la bande de manche sur la manche ENDROIT CONTRE ENDROIT, ayant les cercles sur l'ouverture. Tirez sur les fronces pour ajuster. Piquez. Coupez la couture en dégradé. Retournez la couture vers la bande.



ENDROIT CONTRE ENDROIT, piquez la parementure sur chaque extrémité de la bande de manche. Recoupez les coutures. Retournez la bande à l'ENDROIT.

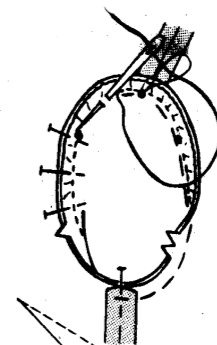
Ourlez le bord libre par-dessus la piqûre de la couture.

Finissez le dessous de la boutonnière. Cousez le bouton sur la position de la bande de manche.



Épinglez la manche sur l'emmanchure, en faisant coïncider les encoches, les coutures de dessous de bras, les petits cercles et le grand cercle avec la couture d'épaule. En commençant au GRAND cercle, tirez sur le fil canette pour que la manche s'ajuste.

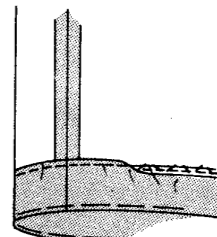
Bâtissez en soutenant. Piquez. Pressez ensemble les bords de la couture. Retournez la couture vers la manche.



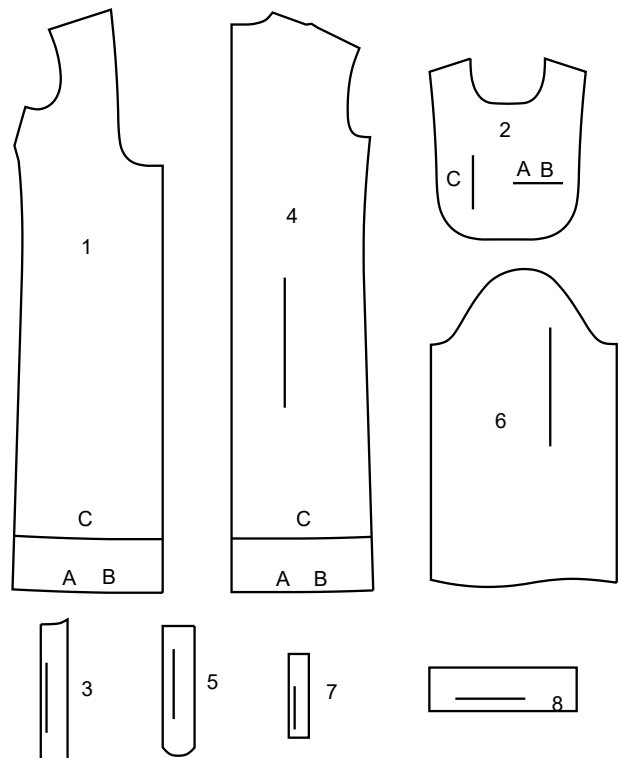
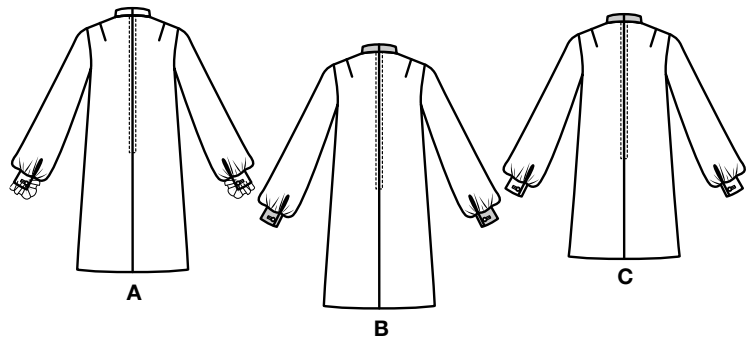
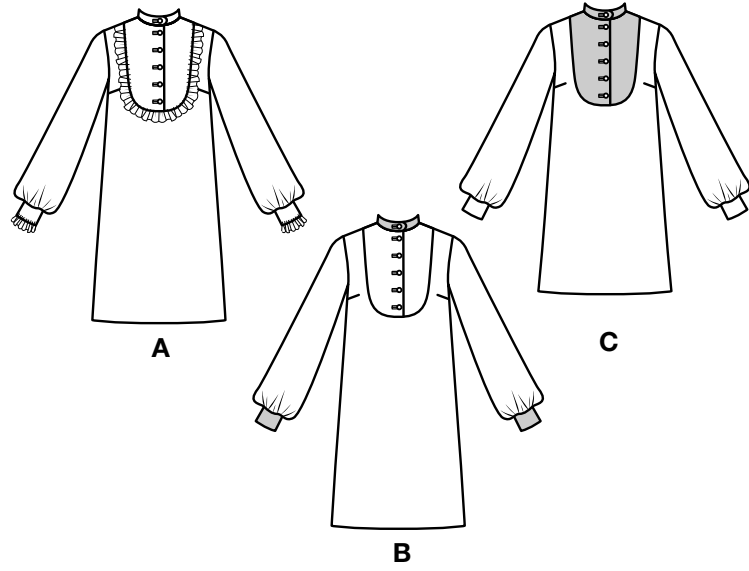
ÉTAPE 6. OURLET

Essayez la robe. Marquez l'ourlet.

Relevez un ourlet. Bâtissez près du bord de la pliure. Recoupez l'ourlet à une largeur uniforme. Bâtissez à la machine à 6 mm du bord supérieur. Tirez sur le fil canette pour répartir l'ampleur. Pressez. Coupez en zigzag, surfilez, piquez en zigzag ou bordez. Cousez au point invisible. OU utilisez le fer à repasser sur l'extra-fort, en suivant les instructions sur le paquet.

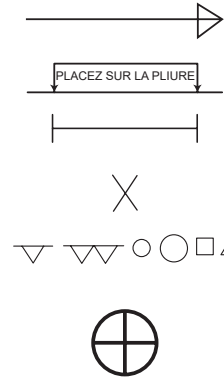


PLANS DE COUPE SUPPLÉMENTAIRES



- 1 DEVANT
- 2 EMPIÈCEMENT DEVANT
- 3 ENTOILAGE D'EMPIÈCEMENT DEVANT
- 4 DOS
- 5 COL
- 6 MANCHE
- 7 SOUS-PATTE DE MANCHE
- 8 BANDE DE MANCHE

MARQUES DU PATRON



FLÈCHE DU DROIT-FIL: Posez sur le droit-fil du tissu parallèle à la lisière ou à la pliure.
LIGNE DE PLIURE: Placez la ligne sur la pliure du tissu.
MARQUE DE BOUTONNIÈRE: Indique la longueur exacte et l'emplacement des boutonniers.
MARQUE DE BOUTON: Indique l'emplacement du bouton.
ENCOCHES ET SYMBOLES: Pour faire coïncider les coutures et les détails d'assemblage. Indique la Ligne de Poitrine, Ligne de Taille, les Hanches et/ou le Tour de Bras. Les Mesures font référence à la circonférence du Vêtement Fini (Mesures du corps + Aisance du port + Aisance du design). Ajustez le patron si nécessaire. La mesure ne comprend pas les plis, les pinces et les valeurs de couture.
VALEUR DE COUTURE COMPRISE: 1.5cm, sauf différemment indiqué, mais pas imprimé sur le patron.

ADAPTER SI NÉCESSAIRE

Allongez ou Raccourcissez aux lignes d'ajustement (=) ou où il est indiqué sur le patron. S'il faut ajouter une longueur considérable, vous pouvez acheter du tissu supplémentaire.
POUR RACCOURCIR: Pliez le long de la ligne d'ajustement. Faire une pliure la moitié de la quantité nécessaire. Adhères en place.
POUR ALLONGER: Coupez entre les lignes d'ajustement. Étendez la quantité nécessaire, en tenant les bords parallèles. Adhères sur le papier.
 Lorsque les lignes de Modification ne se trouvent pas sur le patron, allongez ou raccourcissez au bord inférieur.

COUPER ET MARQUER

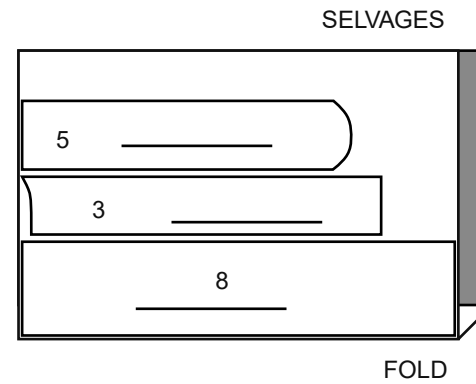
RÉTRÉCISSEZ LE TISSU qui n'est pas étiqueté préretreint. Repassez.
ENTOUREZ LE PLAN DE COUPE pour le Modèle, la Taille, la Largeur du Tissu. Utilisez les plans de coupe AVEC SENS pour les tissus à motif ayant un sens, sens, poil ou surfaces nuancées. Puisque la plupart de tissus de tricot ont la surface nuancée, on utilise un plan de coupe avec sens. Pour les **ÉPAISSEURS DOUBLES (AVEC PLIURE)**, pliez le tissu endroit contre endroit. ***ÉPAISSEURS DOUBLES (SANS PLIURE)** - Pour les tissus avec sens, pliez le tissu transversalement, endroit contre endroit. Marquez comme illustré. Coupez le long de la pliure transversale du tissu (A). Retournez l'épaisseur supérieure sur 180° pour que les flèches aillent dans la même direction et posez-la sur l'épaisseur inférieure, endroit contre endroit (B).

★ Coupez d'abord les autres pièces, en laissant assez de tissu pour couper cette pièce. Ouvrez le tissu. Pour les pièces "Coupez 1", coupez la pièce une fois sur une épaisseur simple avec la pièce vers le haut sur l'endroit du tissu. La pièce du patron peut avoir des lignes de coupe pour plusieurs tailles. Choisissez la ligne de coupe correcte ou les pièces de patron pour votre taille. Avant de **COUPER**, placez toutes les pièces sur le tissu selon le plan de coupe. Epinglez. (Les plans montrent l'emplacement approximatif des pièces de patron, lequel peut varier selon la taille du patron). Coupez **EXACTEMENT**, en maintenant les encoches vers l'extérieur. Avant d'enlever le patron, **REPORTEZ LES MARQUES** et les lignes d'assemblage sur l'Envers du Tissu, en utilisant la méthode à Épingles et à Craie ou le Papier à Calquer et la Roulette de Couturière. Les marques nécessaires sur l'endroit du tissu doivent être faites au fil.
NOTE: Les parties encadrées avec des pointillées (a! b! c!) dans les plans représentent les pièces coupées selon les mesures données.

PLANS DE COUPE

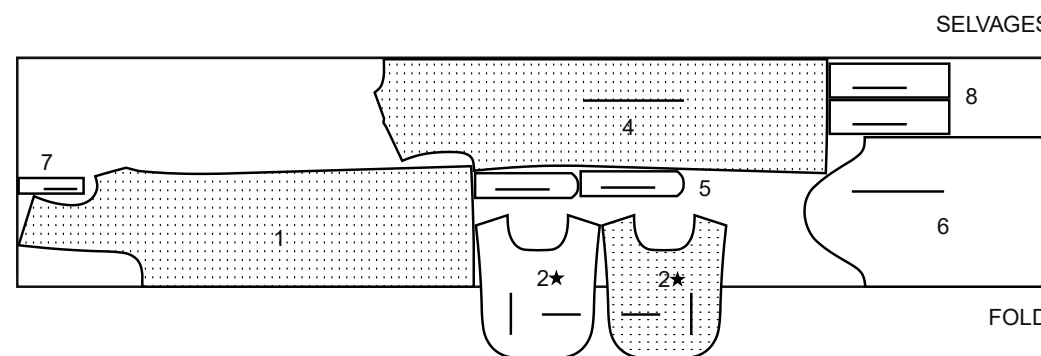
ENTOILAGE A, B, C
PIÈCES 3 5 8

(51CM)
TOUTES LES TAILLES

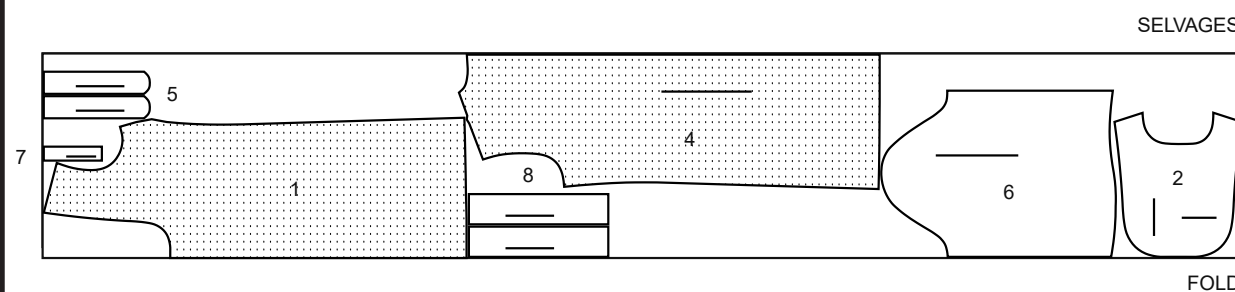


MODÈLE A ROBE
PIÈCES 1 2 4 5 6 7 8

(115CM)
AVEC SENS
TAILLES 8 10 12



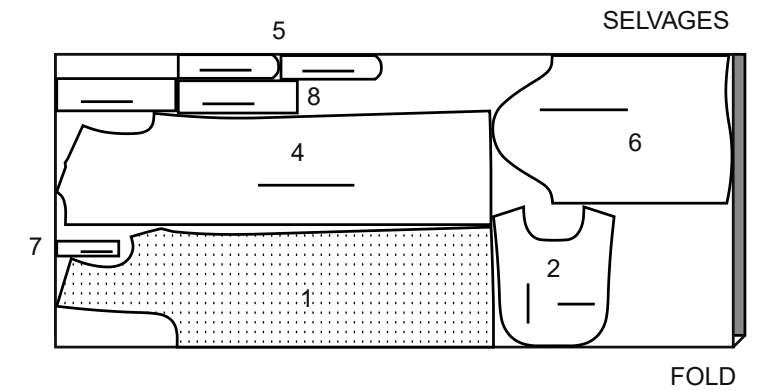
(115CM)
AVEC SENS
TAILLES 14 16 18 20 22 24 26



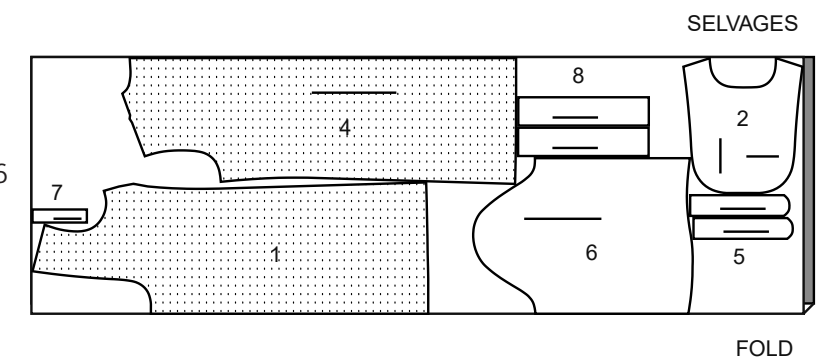
LÉGENDE DES PLANS DE COUPE DU TISSU

FOLD= PLIURE
SELVAGE(S)= LISIÈRE(S)

(150CM)
AVEC SENS
TAILLES 8 10 12 14

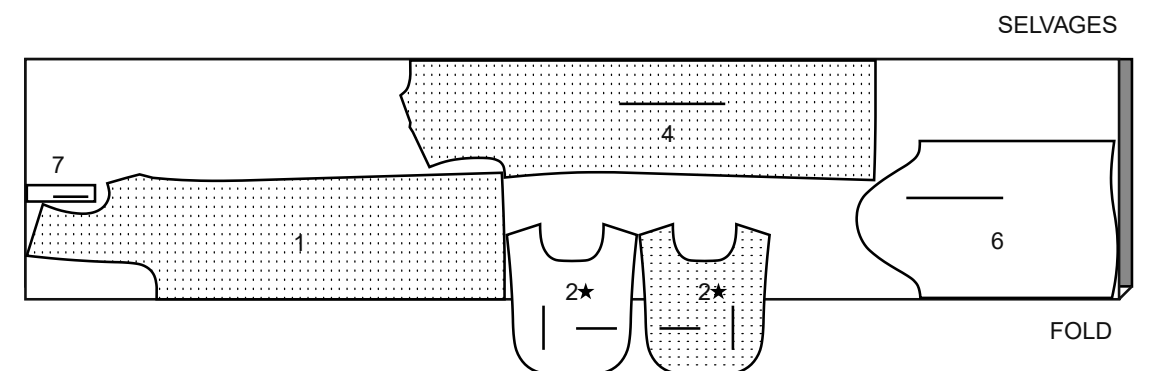


(150CM)
AVEC SENS
TAILLES 16 18 20 22 24 26

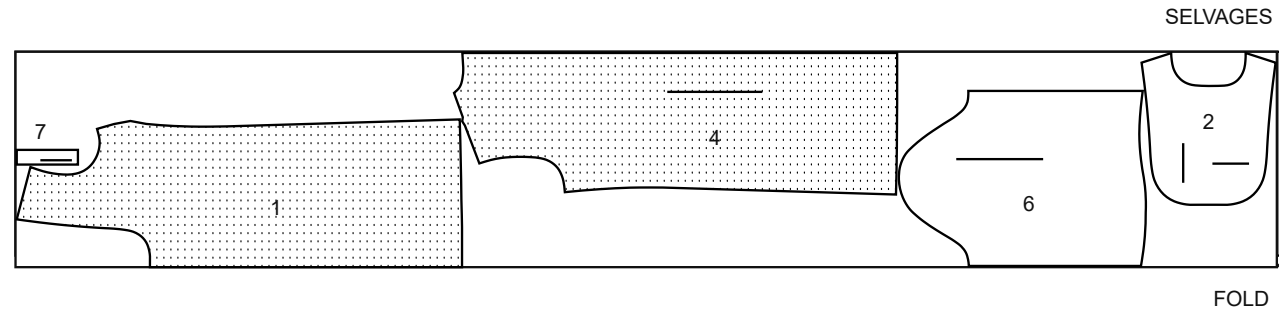


MODÈLE B ROBE
PIÈCES 1 2 4 6 7

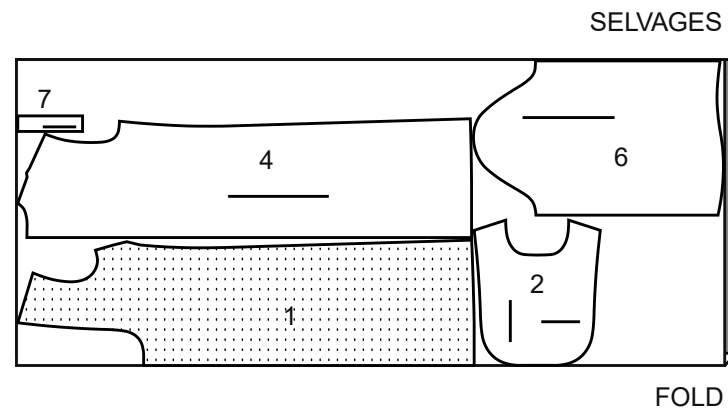
(115CM)
AVEC SENS
TAILLES 8 10 12



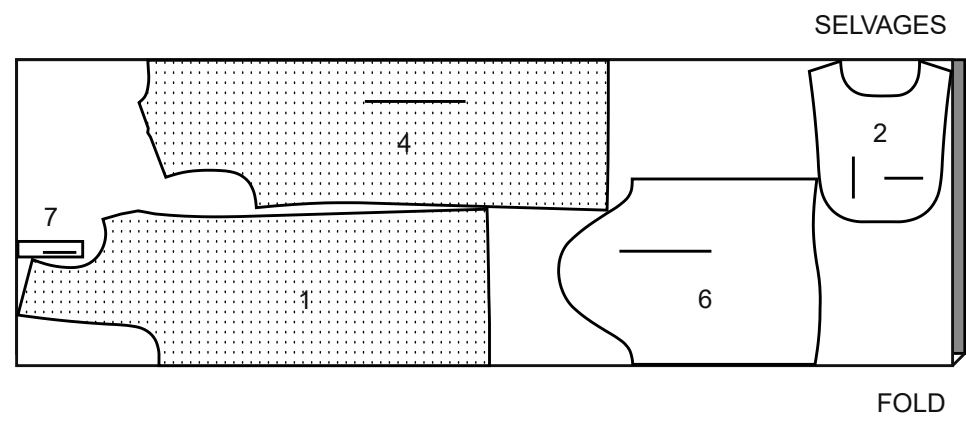
(115CM)
AVEC SENS
TAILLES 14 16 18 20 22 24 26



(150CM)
AVEC SENS
TAILLES 8 10 12 14

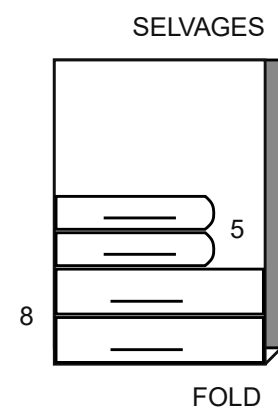


(150CM)
AVEC SENS
TAILLES 16 18 20 22 24 26



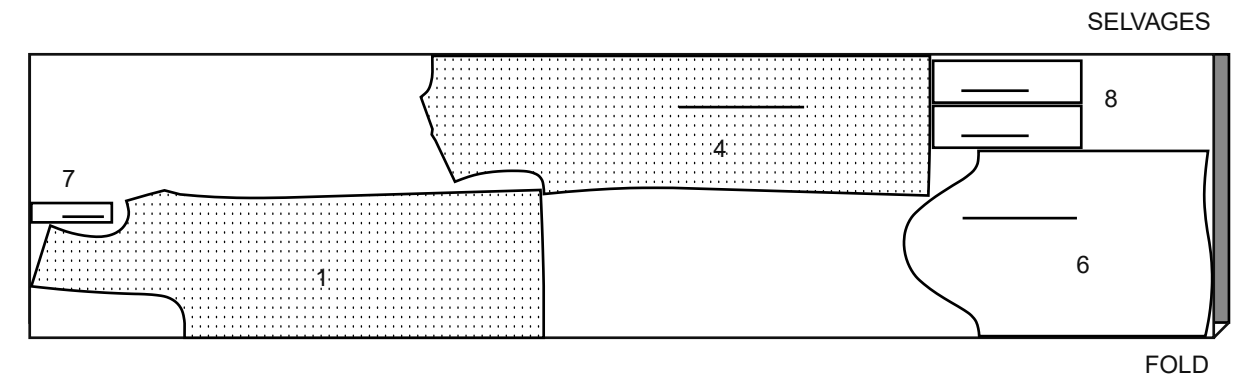
CONTRASTE (COL, BANDE DE MANCHE)
PIÈCES 5 8

(115CM OU 150CM)
AVEC SENS
TOUTES LES TAILLES

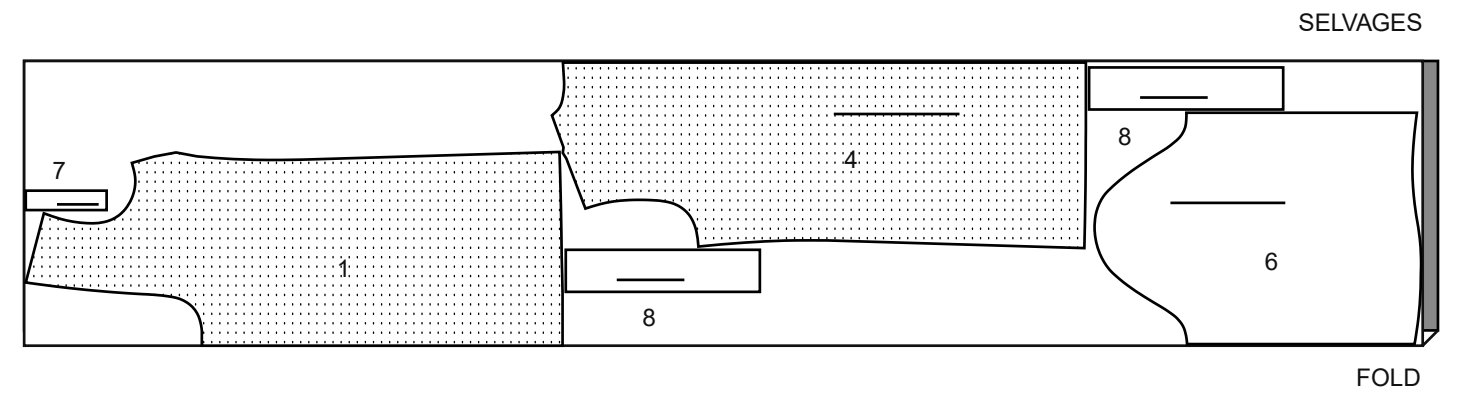


MODÈLE C ROBE
PIÈCES 1 4 6 7 8

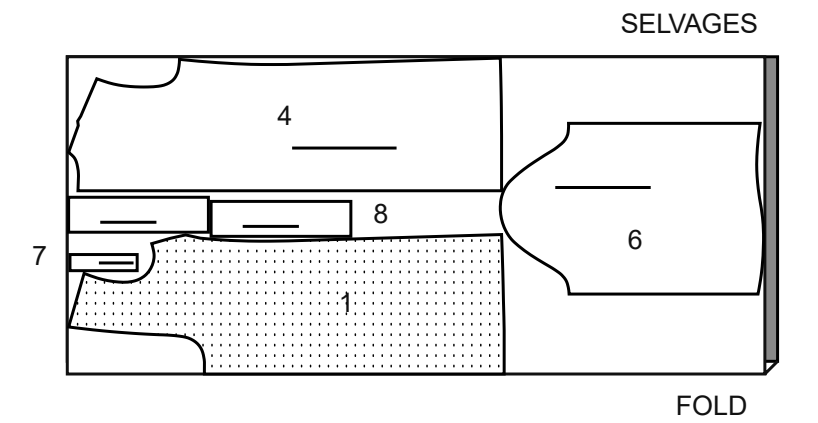
(115CM)
AVEC SENS
TAILLES 8 10 12



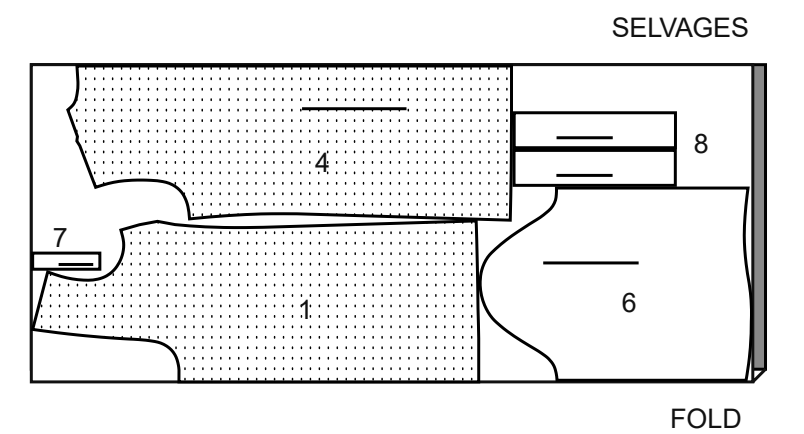
(115CM)
AVEC SENS
TAILLES 14 16 18 20 22 24 26



(150CM)
AVEC SENS
TAILLES 8 10 12 14 16 18



(150CM)
AVEC SENS
TAILLES 20 22 24 26



CONTRASTE (EMPIÈCEMENT DEVANT, COL)
PIÈCES 2 5

(115CM OU 150CM)
AVEC SENS
TOUTES LES TAILLES

