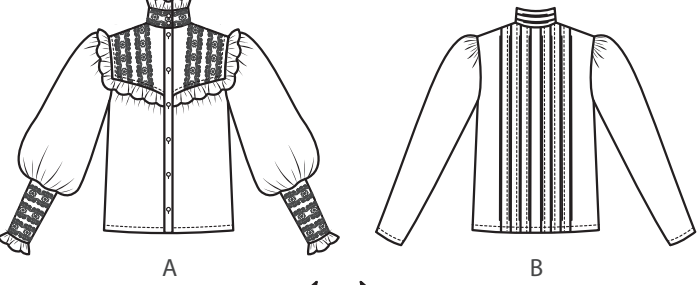
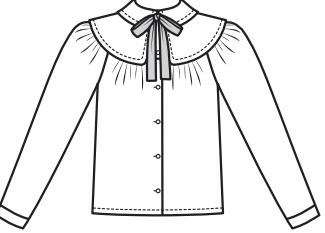


ZUSÄTZLICHE SCHNITTPLÄNE

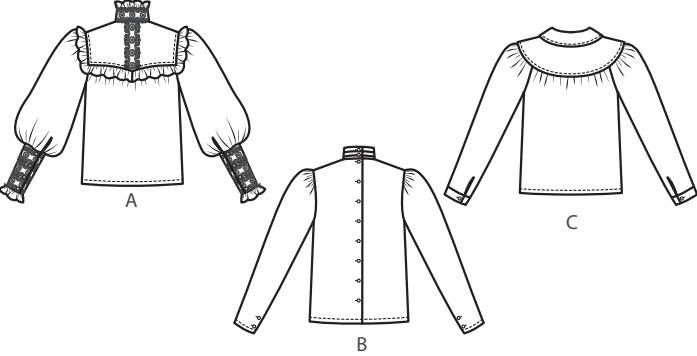


A

B



C

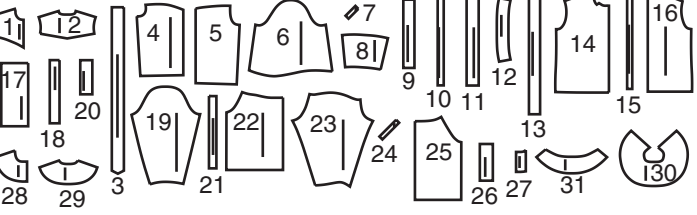


A

C

B

31 SCHNITTEILE



1 VORDERE PASSE- A

2 RÜCKW. PASSE - A

3 RÜSCHE -A

4 VORDERTEIL - A

5 RÜCKENTEIL - A

6 ÄRMEL - A

7 DURCHGEHENDER UNTERTRITT - A

8 MANSCHETTE - A

9 ÄRMELRÜSCHE - A

10 VORDERE EINLAGE- A

11 VORDERES BAND- A

12 KRAGEN - A

13 HALSRÜSCHE - A

14 VORDERTEIL - B

15 RÜCKW. EINLAGE - B

16 RÜCKENTEIL B

17 KRAGEN- B

18 EINLAGE - B

19 ÄRMEL - B

20 DURCHGEHENDER UNTERTRITT - B

21 VORDERE EINLAGE - C

22 VORDERTEIL - C

23 ÄRMEL - C

24 DURCHGEHENDER UNTERTRITT- C

25 RÜCKENTEIL - C

26 MANSCHETTE- C

27 VORDERE EINLAGE - C

28 VORDERE PASSE- C

29 RÜCKW. PASSE- C


30 UNTERKRAGEN - C

31 OBERKRAGEN - C


MUSTERMARKIERUNGEN

GEGEBENENFALLS ANPASSEN


SCHNEIDEN UND MARKIEREN




FADENLAUF: Legen Sie die Linie auf den geraden Fadenlauf des Stoffes, parallel zur Webkante oder zum Stoffbruch.




FALTLINIE: Legen Sie die Linie auf den Stoffbruch.




KNOPFLOCHMARKIERUNG: Gibt die genaue Länge und Platzierung der Knopflöcher an.



KNOPFMARKIERUNG: Zeigt die Platzierung der Knöpfe an.



KERBEN UND SYMBOLE: Für passende Nähte und Ausführungsdetails.

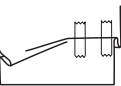


Bezeichnet die Brustlinie, die Taillenlinie, die Hüfte und/oder den Bizeps.
Die Maße beziehen sich auf den Umfang des fertigen Kleidungsstücks (Körpermaß + Trageerleichterung + Design-Erleichterung). Passen Sie das Schnittmuster bei Bedarf an. Die Maße schließen Falten, Biesen, Abnäher und Nahtzugaben aus.

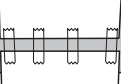
NAHTZUGABE: 1.5 cm enthalten, sofern nicht anders angegeben, aber nicht auf dem Gewebe aufgedruckt.

Verlängern oder verkürzen Sie an den Anpassungslinien (=) oder an den auf dem Muster angegebenen Stellen.
Wenn eine größere Länge hinzugefügt wird, müssen Sie eventuell zusätzlichen Stoff kaufen.

ZUM VERKÜRZEN: Falten Sie entlang der Anpassungslinie. Machen Sie eine Falte mit der Hälfte der benötigten Menge. Aufkleben.



ZUM VERLÄNGERN: Schneiden Sie zwischen den Anpassungslinien. Verteilen Sie den Betrag nach Bedarf, halten Sie die Kanten parallel. Kleben Sie über das Papier.



Wenn die Änderungslinien nicht auf dem Gewebe liegen, verlängern oder kürzen Sie an der unteren Kante.

SCHRUMPFEN Sie den **STOFF**, wenn er nicht als vorgeschrumpft gekennzeichnet ist. Drücken Sie.

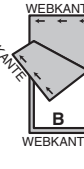

KREISEN Sie die **ZEICHNUNG** für Modell, Größe, Stoffbreite.

Verwenden Sie das Auflageplan **MIT STRICHRICHTUNG** für Stoffe mit Einwegmustern, Strichrichtung, Flor oder Oberflächenschattierung. Da die meisten Maschenwaren Oberflächenschattierungen aufweisen, wird ein Auflageplan mit Strichrichtung verwendet.

Für **DOPPELTE DICKE (MIT STOFFBRUCH)** - falten Sie den Stoff rechts auf rechts.

***DOPPELTE DICKE (OHNE STOFFBRUCH)** - Für Stoffe mit Strichrichtung falten Sie den Stoff quer, rechts auf rechts. Markieren Sie wie gezeigt. Schneiden Sie entlang der Querspalte des Stoffes (A). Drehen Sie die obere Lage um 180°, so dass die Pfeile in die gleiche Richtung zeigen, und legen Sie über die untere Lage, rechts auf rechts (B).

Für **EINZELNE DICKE** - legen Sie den Stoff mit der rechten Seite nach oben. (Für Pelzflor-Stoffe legen Sie die Florseite nach unten.)



★ Schneiden Sie zuerst die anderen Teile aus, so dass genügend Stoff zum Zuschneiden dieses Teils vorhanden ist. Öffnen Sie den Stoff. Schneiden Sie bei "Schnitt 1"-Teilen das Teil einmal auf einer einzelnen Dicke mit der Stoffseite nach oben auf der rechten Seite des Stoffes zu.

Das Schnittmuster kann Schnittlinien für mehrere Größen enthalten. Wählen Sie die richtige Schnittlinie oder die Schnittmusterteile für Ihre Größe aus.

Legen Sie vor dem **SCHNEIDEN** alle Teile entsprechend dem Auflageplan auf den Stoff. Stecken Sie. (**Die Auflagepläne zeigen die ungefähre Position der Schnittmusterteile; die Position kann je nach Schnittmustergröße variieren. Position kann je nach Größe des Schnittmusters variieren.**) Schneiden Sie **GENAU** aus, indem Sie die Kerben nach außen schneiden.

Bevor Sie das Schnittmuster entfernen, **ÜBERTRAGEN SIE DIE MARKIERUNGEN** und Konstruktionslinien auf die linke Seite des Stoffes, indem Sie die Methode mit Nadel und Kreidestift oder Pauspapier und Schneidrad verwenden. Markierungen, die auf der rechten Seite des Stoffes benötigt werden, sollten Faden nachgezeichnet werden.

HINWEIS: Kästchen mit gestrichelten Linien (a! b! c!) in den Auflageplänen stellen Teile dar, die nach den angegebenen Maßen geschnitten wurden.

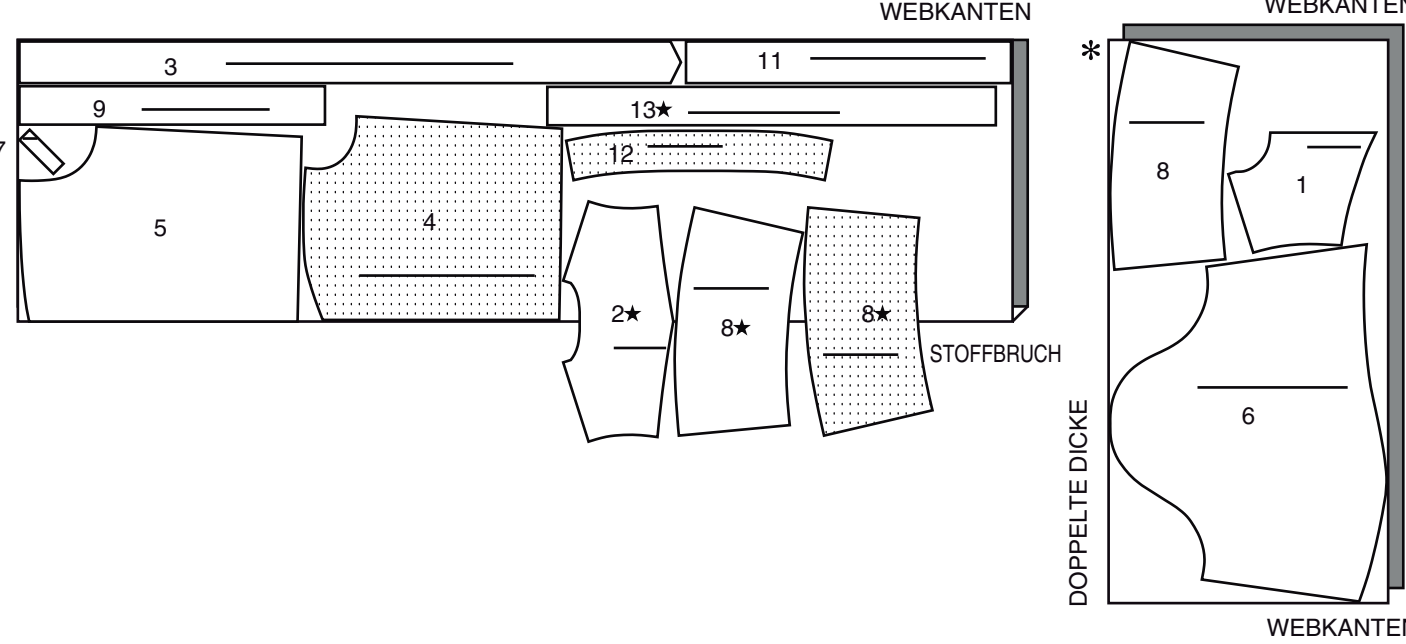
RECHTE MUSTERSEITE		LINKE MUSTERSEITE		RECHTE STOFFSEITE		LINKE STOFFSEITE	
-----------------------	--	----------------------	--	----------------------	--	---------------------	--

FÜR WEITERE GRÖSSEN 16-24

BLUSE A

TEILE: 1 2 3 4 5 6 7 8 9 11 12 13

115 cm
MIT STRICHRICHTUNG
GRÖSSEN 16-18-20-22-24



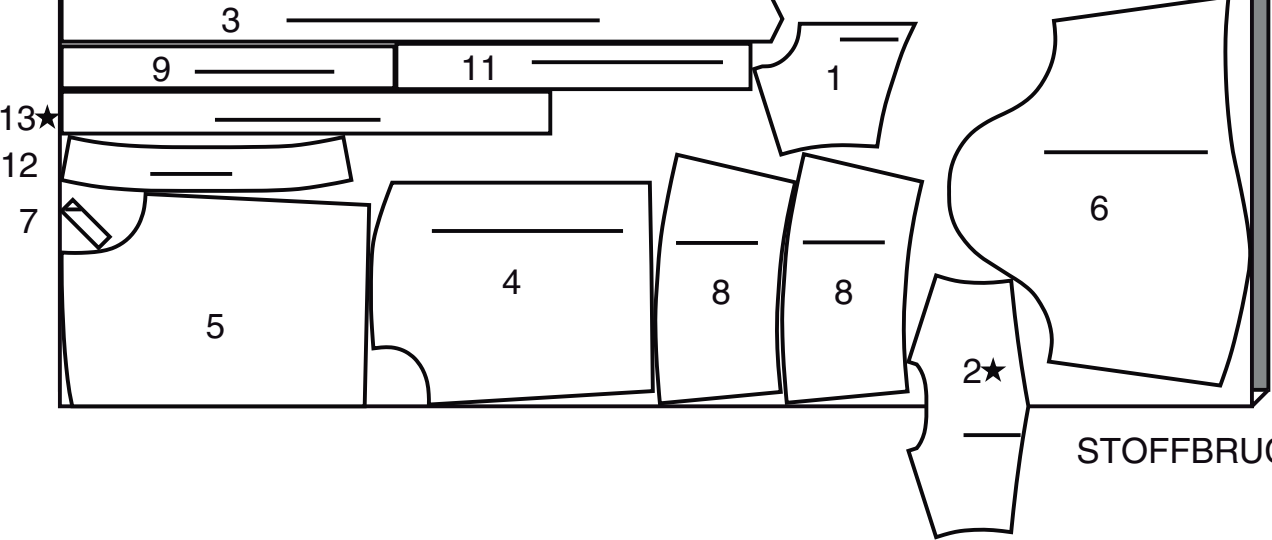
WEBKANTEN

STOFFBRUCH

DOPPELTE DICKE

WEBKANTEN

150 CM
MIT STRICHRICHTUNG
GRÖSSEN 16-18-20-22-24



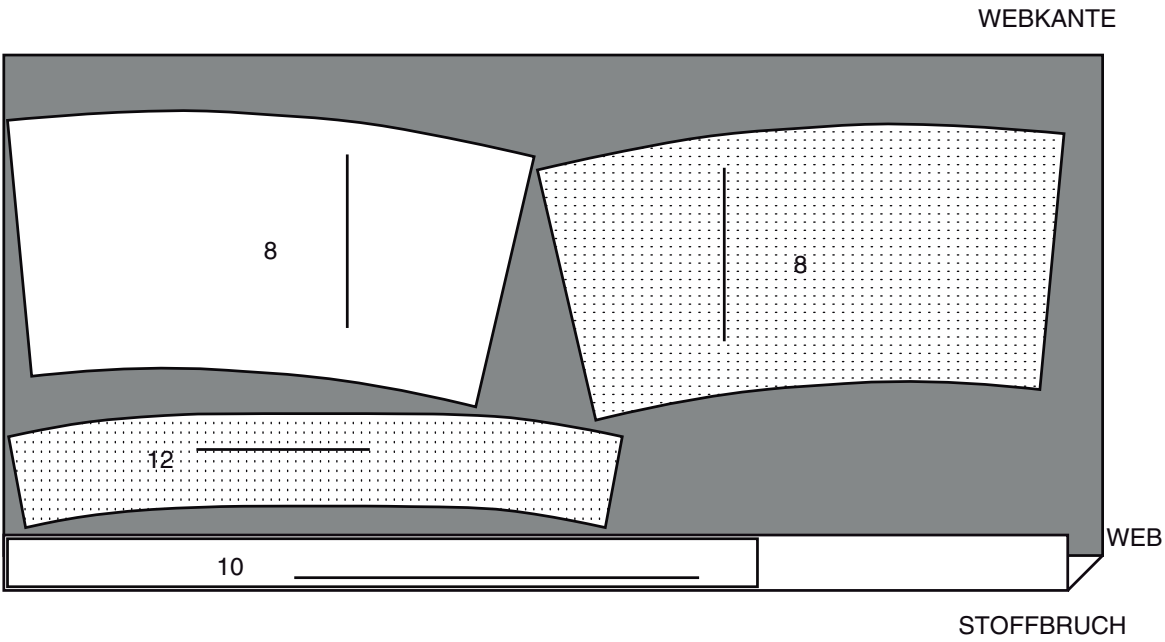
WEBKANTEN

STOFFBRUCH

EINLAGE A

TEILE: 8, 10, 12

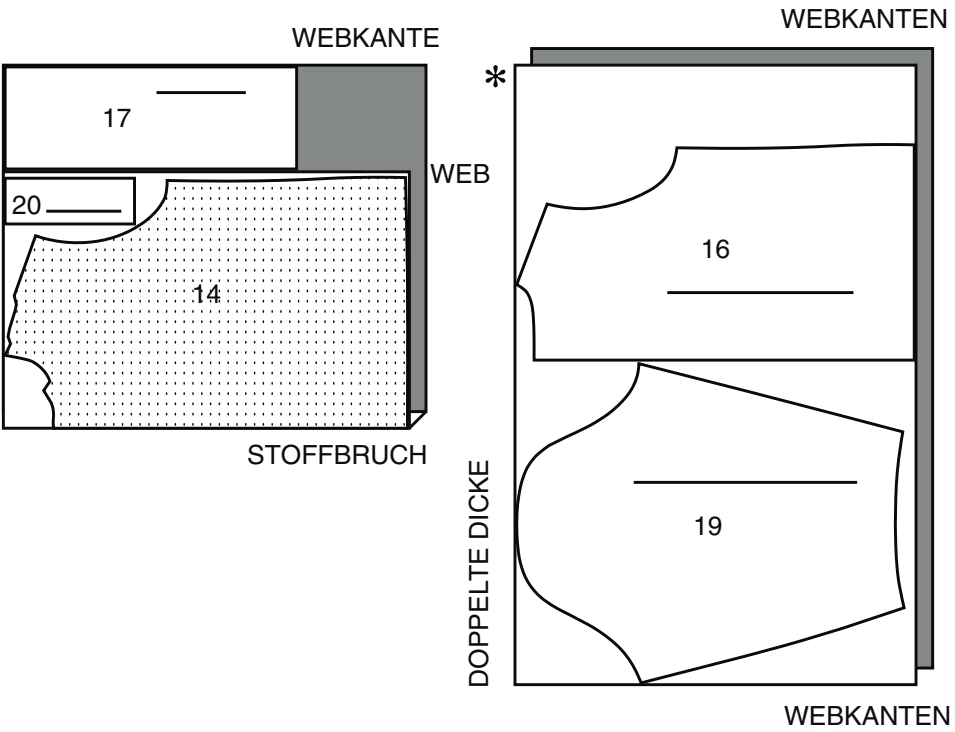
51 CM
GRÖSSEN 16-18-20-22-24



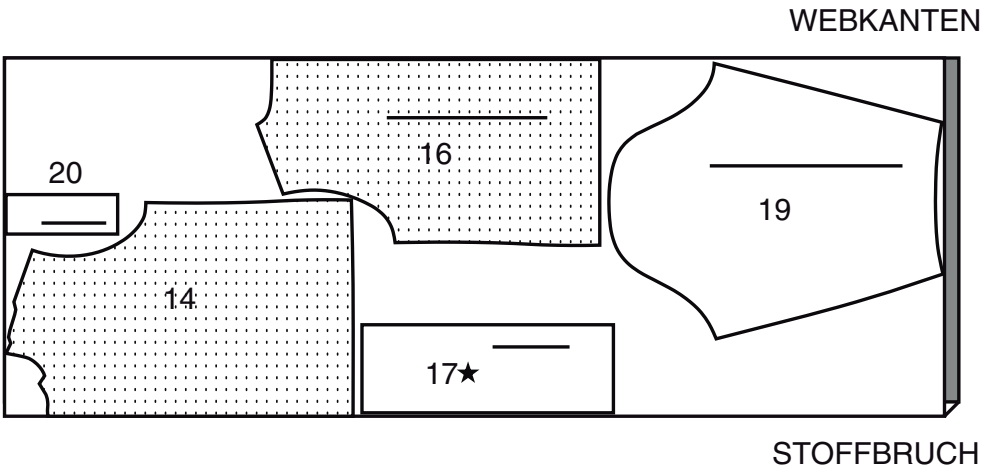
BLUSE B

TEILE: 14 16 17 19 20

115 cm
MIT STRICHRICHTUNG
GRÖSSEN 16-18-20-22-24

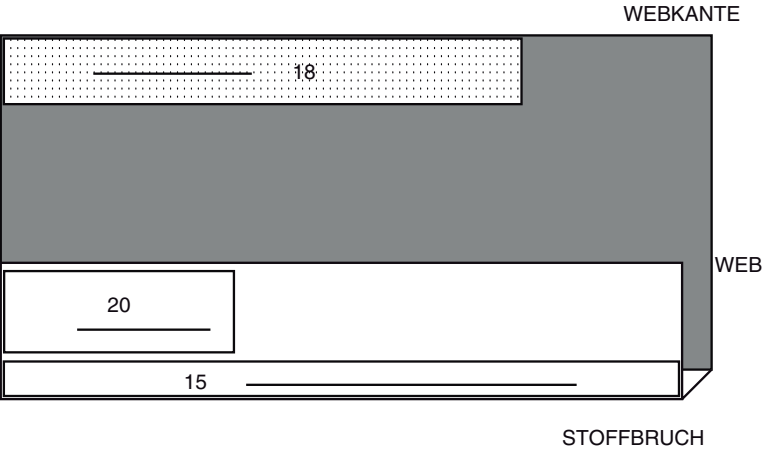


150 CM
MIT STRICHRICHTUNG
GRÖSSEN 16-18-20-22-24



EINLAGE B

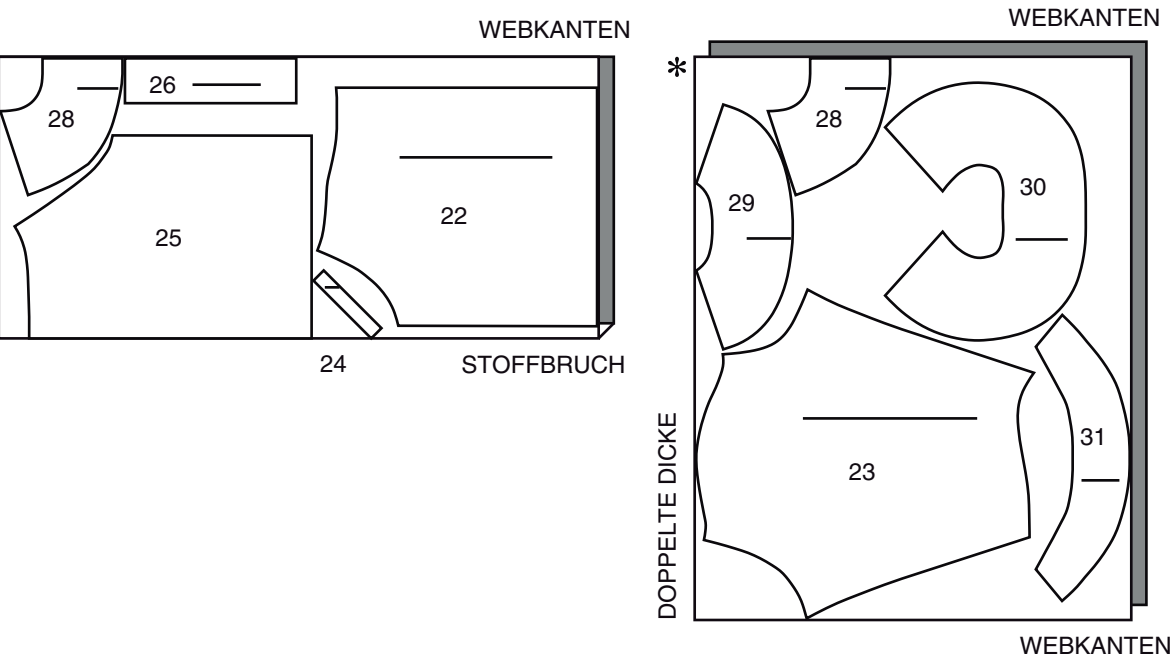
TEILE: 15, 18, 20
51 CM
GRÖSSEN 16-18-20-22-24



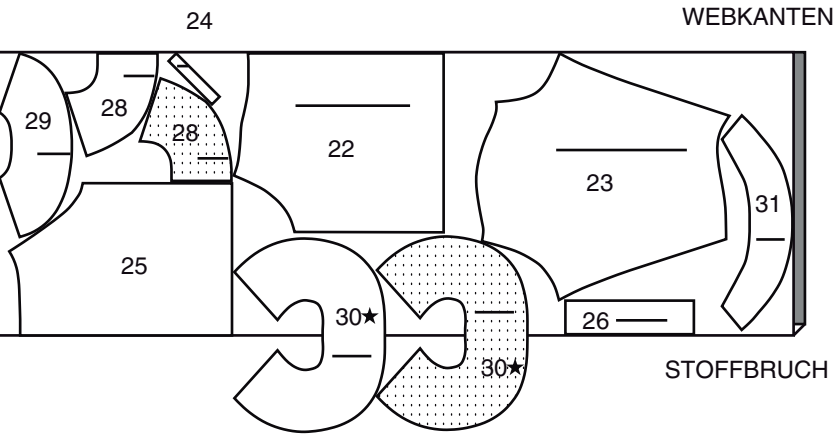
BLUSE C

TEILE: 22 23 24 25 26 28 29 30 31

115 cm
MIT STRICHRICHTUNG
GRÖSSEN 16-18-20-22-24



150 CM
MIT STRICHRICHTUNG
GRÖSSEN 16-18-20-22-24



EINLAGE C

TEILE: 21 26 27 31

51 CM
GRÖSSEN 16-18-20-22-24

