

16 PIÈCES DU PATRON

1 Devant - A

2 Dos - A

3 Pied de col - A

4 Manche - A

5 Devant - B

6 Entoilage devant - B

7 Poche - B

8 Dos - B

9 Col - B

10 Manche - B

11 Guide pour boutonsnières - B

12 Devant - C, D

13 Dos - C, D

14 Poche - C, D

15 Coulisse - C, D

16 Guide pour élastique - C, D

MARQUES DU PATRON

FLÈCHE DU DROIT-FIL: Posez sur le droit-fil du tissu parallèle à la lisière ou à la pliure.

LIGNE DE PLIURE: Placez la ligne sur la pliure du tissu.

MARQUE DE BOUTONNIÈRE: Indique la longueur exacte et l'emplacement des boutonsnières.

MARQUE DE BOUTON: Indique l'emplacement du bouton.

ENCOCHES ET SYMBOLES: Pour faire coïncider les coutures et les détails d'assemblage.

Indique la Ligne de Poitrine, Ligne de Taille, les Hanches et/ou le Tour de Bras. Les Mesures font référence à la circonférence du Vêtement Fini (Mesures du corps + Aisance du port + Aisance du design). Ajustez le patron si nécessaire. La mesure ne comprend pas les plis, les pinces et les valeurs de couture.

VALEUR DE COUTURE COMPRISE: 1.5cm, sauf différemment indiqué, mais pas imprimé sur le patron.

ADAPTER SI NÉCESSAIRE

Allongez ou Raccourcissez aux lignes d'ajustement (=) ou où il est indiqué sur le patron. S'il faut ajouter une longueur considérable, vous pouvez acheter du tissu supplémentaire.

POUR RACCOURCIR: Pliez le long de la ligne d'ajustement. Faire une pliure la moitié de la quantité nécessaire. Adhérez en place.

POUR ALLONGER: Coupez entre les lignes d'ajustement. Etendez la quantité nécessaire, en tenant les bords parallèles. Adhérez sur le papier.

Lorsque les lignes de Modification ne se trouvent pas sur le patron, allongez ou raccourcissez au bord inférieure.

COUPER ET MARQUER

★ Coupez d'abord les autres pièces, en laissant assez de tissu pour couper cette pièce. Ouvrez le tissu. Pour les pièces "Coupez 1", coupez la pièce une fois sur une épaisseur simple avec la pièce vers le haut sur l'endroit du tissu.

La pièce du patron peut avoir des lignes de coupe pour plusieurs tailles. Choisissez la ligne de coupe correcte ou les pièces de patron pour votre taille.

Avant de **COUPER**, placez toutes les pièces sur le tissu selon le plan de coupe. Epinglez. (**Les plans montrent l'emplacement approximatif des pièces de patron, lequel peut varier selon la taille du patron**). Coupez **EXACTEMENT**, en maintenant les encoches vers l'extérieur.

Avant d'enlever le patron, **REPORTEZ LES MARQUES** et les lignes d'assemblage sur l'Envers du Tissu, en utilisant la méthode à Epingles et à Craie ou le Papier à Calquer et la Roulette de Couturière. Les marques nécessaires sur l'endroit du tissu doivent être faites au fil.

NOTE: Les parties encadrées avec des pointillées (a! b! c!) dans les plans représentent les pièces coupées selon les mesures données.

PLANS DE COUPE

HAUT A

UTILISEZ LES PIÈCES : 1 2 3 4

150 CM
AVEC SENS
TOUTES LES TAILLES

CHEMISE B

UTILISEZ LES PIÈCES : 5 7 8 9 10

150 CM
AVEC SENS
TAILLES P M

PANTALON C, D

UTILISEZ LES PIÈCES : 12 13 14 15

NOTE : LA LIGNE POINTILLÉE DANS LE PLAN DE COUPE INDIQUE LA LIGNE DE COUPE POUR LE MODÈLE LE PLUS COURT.

150 CM
SANS SENS
TOUTES LES TAILLES

ENTOILAGE B

UTILISEZ LES PIÈCES : 6 9

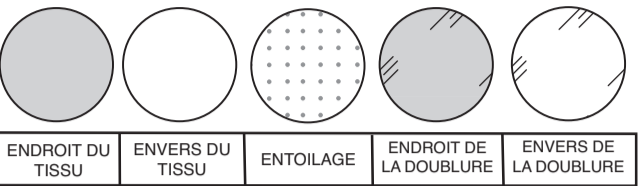
51 CM
TOUTES LES TAILLES

© 2025 McCall's® an IG Design Group Americas, Inc. brand. All Rights Reserved. Imprimé aux Etats-Unis.

WWW.Simplicity.com IG Design Group Americas Inc. Atlanta, GA. 30342 USA IG Design Group BV 7903 AK Hoogeveen Netherlands. Manufactured in USA sewdirect@dga-intl.com

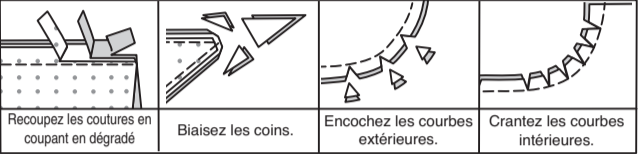
INFORMATION DE COUTURE

LÉGENDE DES CROQUIS



VALEURS DE COUTURE

Utilisez des valeurs de couture de 1.5 cm sauf indiqué différemment.



ÉPINGLER ET AJUSTER
Épinglez ou bâtissez les coutures, ENDROIT CONTRE ENDROIT, en faisant coïncider les encoches. Ajustez le vêtement avant de piquer les coutures principales.

PRESSER
Pressez les valeurs de couture ensemble; puis ouvrez-les au fer sauf indiqué différemment. Crantez-les si nécessaire de sorte qu'elles restent à plat.

GLOSSAIRE

Les termes de couture imprimés en **CARACTÈRES GRAS** ont l'aide d'une Vidéo de Tutoriel de couture. Scannez le **CODE QR** pour regarder les vidéos :

DOUBLE-PIQÛRE – reportez-vous à la vidéo **Points à la machine** : “comment faire une double-piqûre”.

PIQUER LE BORD – reportez-vous à la vidéo **Points à la machine** : “comment piquer le bord”.

FINIR - reportez-vous à la vidéo **Coutures** : “comment faire la finition des valeurs de couture”.

MANCHE MONTÉE – reportez-vous à la vidéo **Emmanchures/Manches** : “coudre des manches montées”.

POINTS COULÉS – reportez-vous à la vidéo **Points à la main** : “comment faire des points coulés”.

FIXER – reportez-vous à la vidéo **Points à la main** : “comment fixer”.

SURPIQUER – reportez-vous à la vidéo **Points à la machine** : “comment faire une surpiqûre”.

COUPER LA COUTURE – reportez-vous à la vidéo **Coutures** : “comment couper, cranter et dégrader les coutures”.

SOUS-PIQUER – reportez-vous à la vidéo **Points à la machine** : “comment faire une sous-piqûre”.

TUTORIELS DE COUTURE



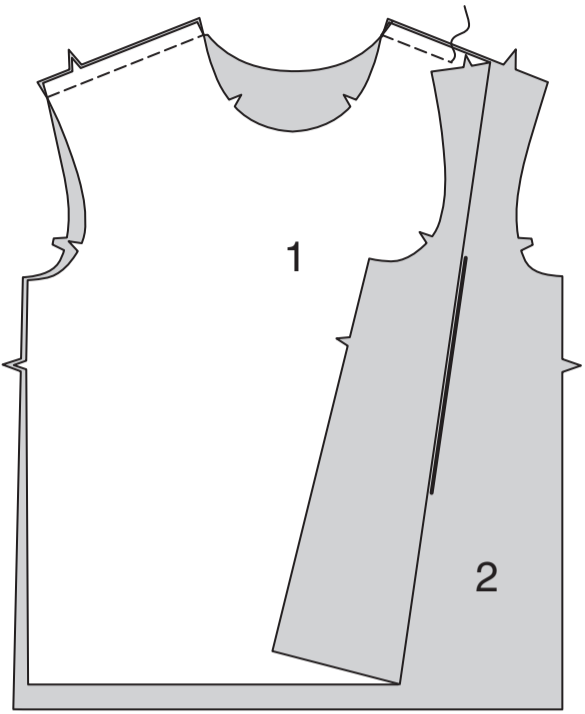
Développez vos compétences en regardant des vidéos courtes et faciles à suivre sur simplicity.com/sewingtutorials.

LES PIÈCES DU PATRON SERONT IDENTIFIÉES PAR DES NUMÉROS LA PREMIÈRE FOIS QU'ELLES SERONT UTILISÉES.

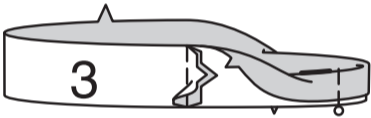
PIQUEZ LES COUTURES ENDROIT CONTRE ENDROIT, SAUF INDIQUÉ DIFFÉREMMENT.

HAUT A
DEVANT ET DOS

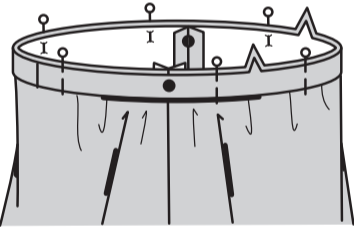
ENDROIT CONTRE ENDROIT, piquez le DEVANT (1) et le DOS (2) sur les coutures d'épaule.



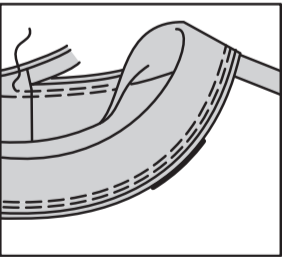
Piquez la couture du milieu dos du **PIED DE COL** (3). Pliez le pied de col en deux dans le sens de la longueur, **ENVERS CONTRE ENVERS** ; pressez. Épinglez.



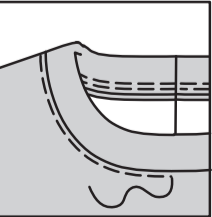
Sur l'**ENDROIT**, épinglez le pied de col sur le bord de l'encolure, en faisant coïncider les milieux, en plaçant les petits cercles sur les coutures d'épaule et ayant les bords non finis au même niveau. Étendez le pied de col pour ajuster.



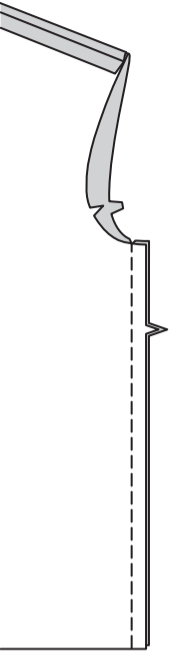
Piquez. Faites une couture à **DOUBLE PIQÛRE**. Pressez la couture vers le vêtement, en pressant le pied de col vers l'extérieur.



Sur l'**ENDROIT**, piquez au point droit ou au point zigzag le vêtement près de la couture d'encolure.



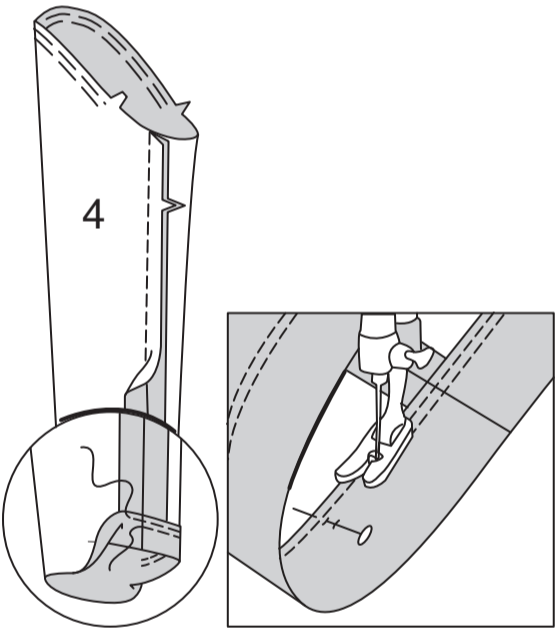
Piquez le devant et le dos sur les coutures du côté.



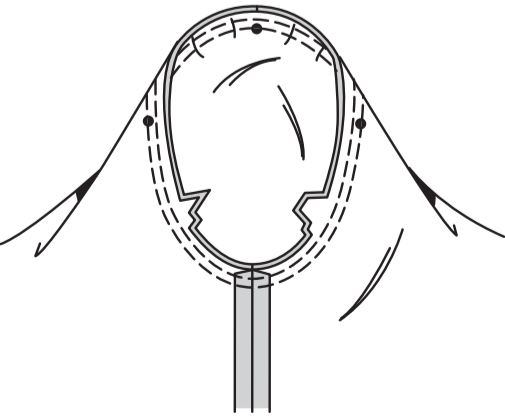
MANCHE

ENDROIT CONTRE ENDROIT, piquez la couture de dessous de bras de la **MANCHE** (4). Relevez un ourlet au fer. Piquez au point droit OU au point zigzag à 6 mm du bord non fini et à 6 mm au-dessous de la première piqûre.

Il est plus facile de piquer l'ourlet en cercle si vous maintenez l'**ENDROIT** de la manche vers la machine avec l'**ENVERS** vers vous et l'aiguille **DANS** le cercle, comme illustré.

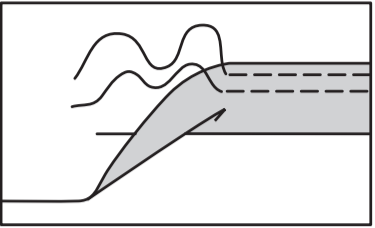


Pour **LA MANCHE MONTÉE**, retournez la manche à l'**ENDROIT**. Tenez le vêtement à l'**ENVERS** avec l'emmanchure vers vous. ENDROIT CONTRE ENDROIT, épinglez la manche sur le bord de l'emmanchure avec le petit cercle du milieu sur la couture d'épaule, en faisant coïncider les coutures de dessous de bras, les encoches et les petits cercles restants. Bâtissez. Piquez, puis piquez à 3 mm de la première piqûre. Recoupez la couture au-dessous des encoches près de la piqûre. Ne pressez que la valeur de couture, en rétrécissant l'ampleur.



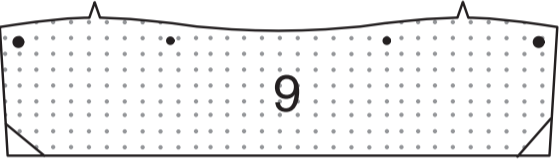
FINITION

Relevez au fer un ourlet sur le bord inférieur du vêtement. Piquez au point droit ou au point zigzag à 6 mm du bord non fini et à 6 mm au-dessous de la première piqûre.



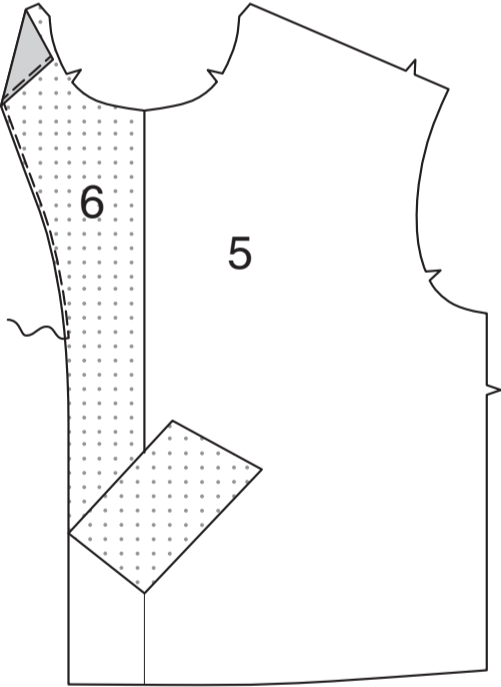
CHEMISE B
ENTOILAGE

Faites adhérer l'**ENTOILAGE** sur l'envers de la pièce en tissu du **COL** (9), en suivant la notice d'utilisation. Biaisiez les coins de l'entoilage, comme illustré.

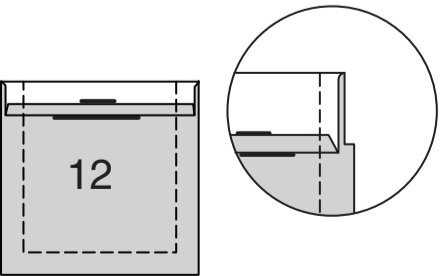


DEVANT ET DOS

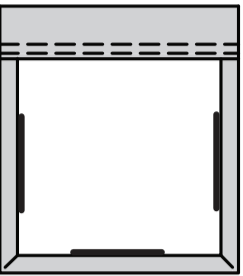
Faites adhérer l'**ENTOILAGE DEVANT** (6) sur le bord devant du **DEVANT** (5). **FINISSEZ** le bord du devant des pièces du devant.



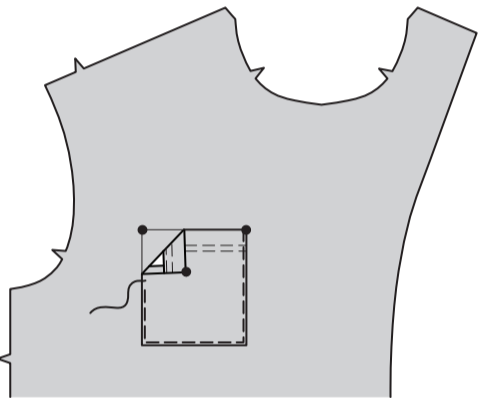
Rentrez au fer 6 mm sur le bord supérieur de la **POCHE** (7). Retournez le bord supérieur vers l'**EXTÉRIEUR** le long de la ligne de pliure, en formant la parementure. Piquez le long de la ligne de couture sur les bords non finis. Recoupez la valeur de couture dans la zone de la parementure à 6 mm.



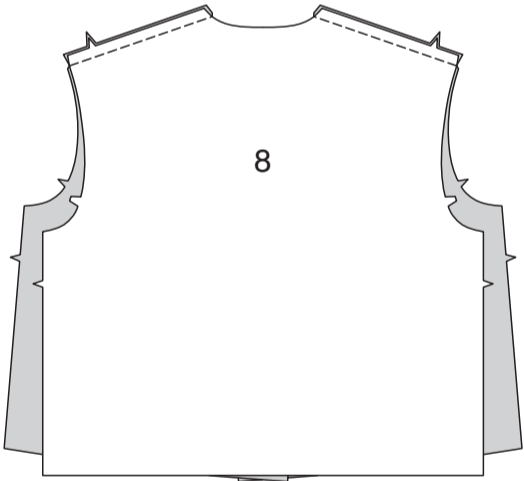
Retournez les coins à l'**ENDROIT**, en retournant la parementure vers l'**ENVERS** ; pressez, en rentrant au fer les bords non finis le long de la piqûre.



Sur l'**ENDROIT**, épinglez la poche sur le devant **GAUCHE**, en faisant coïncider les grands cercles. **PIQUEZ LE BORD** sur les bords du côté et inférieur de la poche.



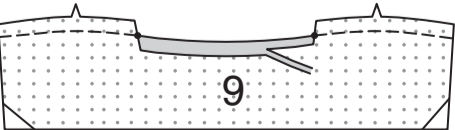
ENDROIT CONTRE ENDROIT, piquez le devant et le DOS (8) sur les coutures d'épaule.



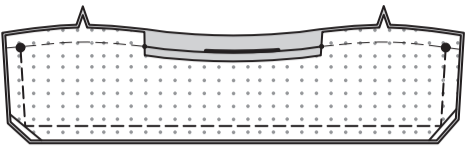
COL

Piquez à 1.5 cm du bord à encoche de la pièce entoilée du **COL** (9). Crantez le bord à encoche du col vers la piqûre sur les petits cercles.

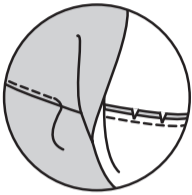
Rentrez au fer 1.5 cm sur le bord non fini entre les crans. Recoupez à 1 cm.



ENDROIT CONTRE ENDROIT, piquez la parementure sur le col, en laissant ouverts les bords à encoche. **COUPEZ LA COUTURE** et biaisez les coins.

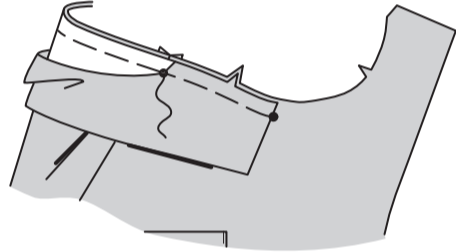


SOUS-PIQUEZ la parementure aussi loin que possible.



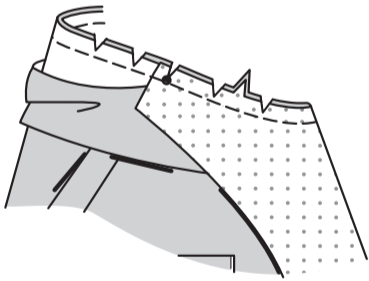
Retournez le col ; pressez.

Sur l'ENDROIT, épinglez le col (côté à parementure) sur le bord de l'encolure, en faisant coïncider les milieux et en plaçant les petits cercles sur les coutures d'épaule. Bâissez les deux pièces du col et de la parementure sur le bord de l'encolure du devant aussi loin que le petit cercle intérieur. Bâissez seulement la pièce de la parementure de col sur le bord de l'encolure restant entre les petits cercles intérieurs.

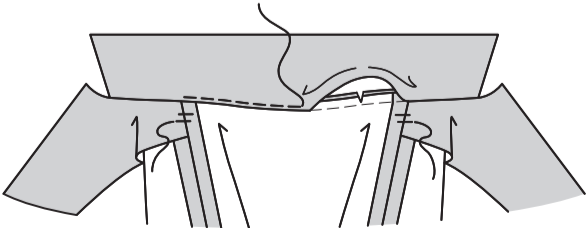


Retournez le prolongement devant vers l'EXTÉRIEUR le long de la ligne de pliure, en formant la parementure ; bâissez sur le bord de l'encolure. Crantez le bord de l'encolure à travers toute l'épaisseur sur le petit cercle. Piquez tout le bord de l'encolure le long du fauil, en faisant attention à ne pas saisir le bord libre du col.

COUPEZ LA COUTURE ; crantez les courbes.

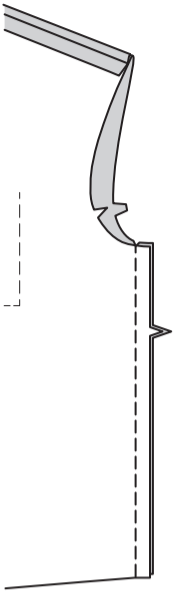


Retournez la parementure vers l'INTÉRIEUR, en retournant la couture d'encolure dos vers le col ; pressez. Piquez le bord pressé du col par-dessus la couture d'encolure. Pour maintenir la parementure en place, **FIXEZ** la parementure sur les valeurs de couture d'épaule à la main ou en utilisant un petit morceau de voile thermocollant.



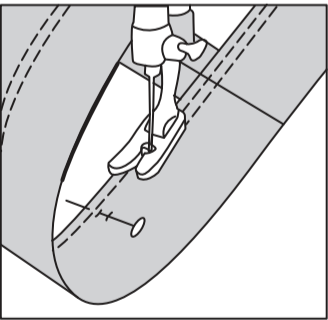
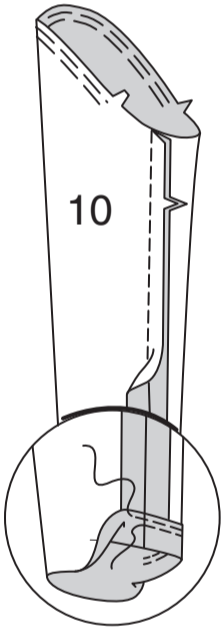
MANCHE

ENDROIT CONTRE ENDROIT, piquez le devant et le dos sur les coutures du côté.

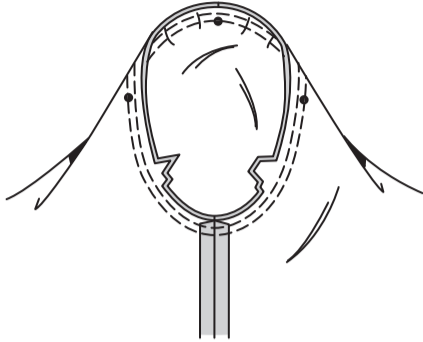


ENDROIT CONTRE ENDROIT, piquez la couture de dessous de bras de la MANCHE (10). Relevez l'ourlet au fer. Piquez au point droit OU au point zigzag à 6 mm du bord non fini et à 6 mm au-dessous de la première piqûre.

Il est plus facile de piquer l'ourlet en cercle si vous maintenez l'ENDROIT de la manche vers la machine avec l'ENVERS vers vous et l'aiguille DANS le cercle, comme illustré.



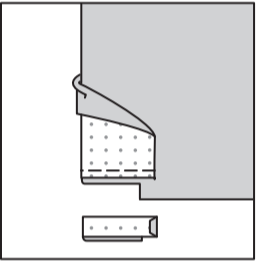
Pour **LA MANCHE MONTÉE**, retournez la manche à l'ENDROIT. Tenez le vêtement à l'ENVERS avec l'emmanchure vers vous. ENDROIT CONTRE ENDROIT, épinglez la manche sur le bord de l'emmanchure avec le petit cercle du milieu sur la couture d'épaule, en faisant coïncider les coutures de dessous de bras, les encoches et les petits cercles restants. Bâissez. Piquez, puis piquez à 3 mm de la première piqûre. Recoupez la couture au-dessous des encoches près de la piqûre. Ne pressez que la valeur de couture, en rétrécissant l'ampleur.



FINITION

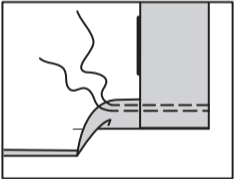
Retournez le bord inférieur de la parementure sur l'ENDROIT. Piquez à travers la parementure à 3.2 cm au-dessus du bord non fini. Recoupez la parementure près de la piqûre.

Recoupez le vêtement jusqu'à 1.5 cm du bord intérieur de la parementure.



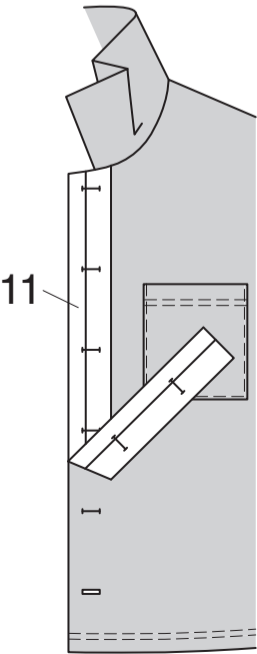
Retournez la parementure vers l'INTÉRIEUR ; pressez, en relevant l'ourlet au fer. Rentrez au fer 6 mm sur le bord non fini.

Piquez l'ourlet en place en commençant au bord de l'ouverture. Piquez de nouveau et à 6 mm au-dessous de la première piqûre.

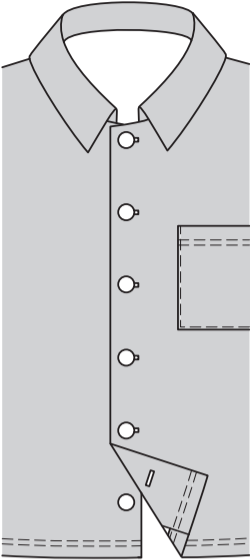


Placez le GUIDE POUR BOUTONNIÈRES (11) sur le devant GAUCHE, ayant les bords du patron au même niveau que les bords finis du vêtement, comme illustré. Reportez les marques.

Faites les boutonsnières sur les marques.



Superposez les bords de l'ouverture, en faisant coïncider les milieux. En utilisant les boutonsnières comme un guide, faites les marques de bouton sur le devant DROIT. Cousez les boutons sur les marques.



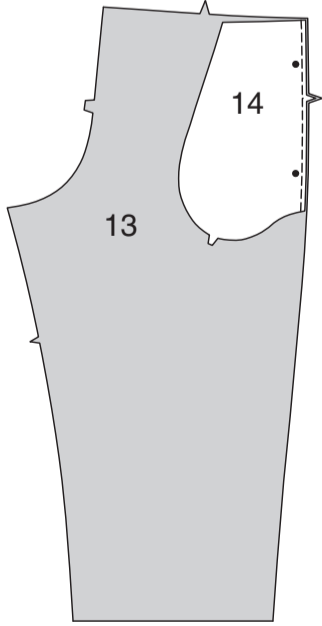
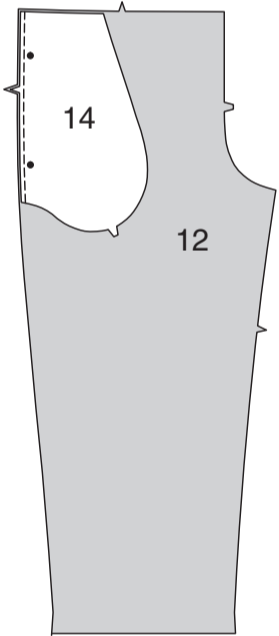
PANTALON C, D

DEVANT ET DOS

Posez les pièces de la poche sur les bords du côté du devant et dos comme suit :

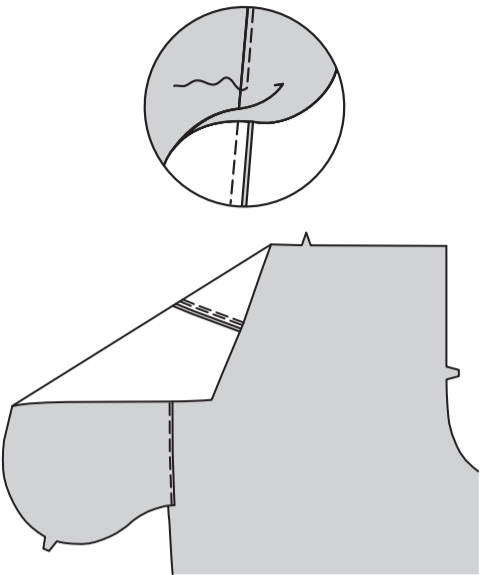
ENDROIT CONTRE ENDROIT, épinglez la POCHE (14) sur le DEVANT (12) et le DOS (13), en faisant coïncider les grands cercles, ayant les bords non finis au même niveau.

Piquez en couture de 1 cm.



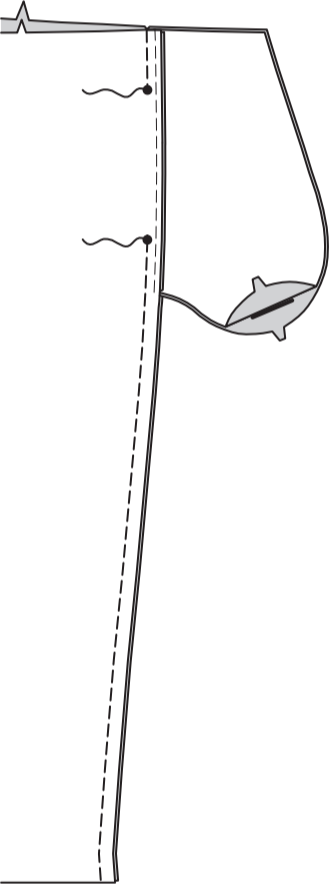
Pressez la couture vers la poche, en pressant la poche vers l'extérieur.

SOUS-PIQUEZ la poche devant.

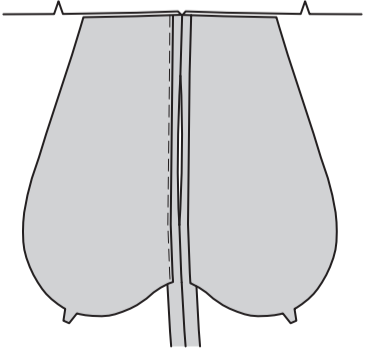


Épinglez le devant et le dos sur les coutures du côté, en faisant coïncider les grands cercles.

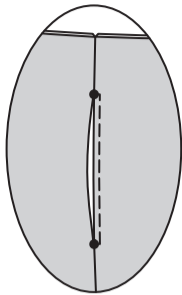
Piquez la couture du côté, en laissant une ouverture entre les grands cercles, en piquant au point arrière sur les grands cercles pour renforcer la couture.



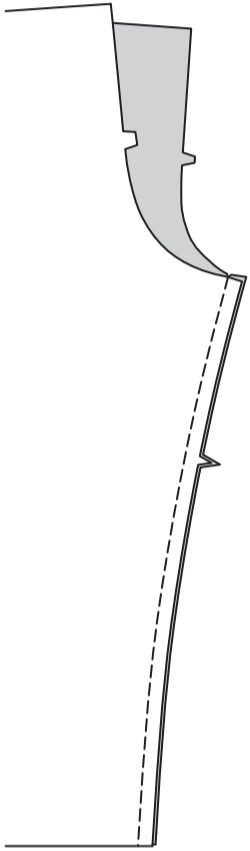
Ouvrez les coutures du côté au fer, en pressant les poches vers le pantalon ou le short.



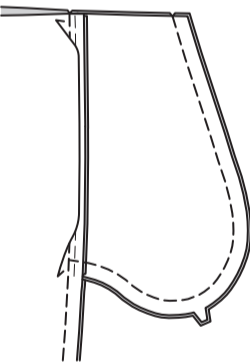
Sur l'ENDROIT, **SURPIQUEZ** la poche devant à 6 mm du bord pressé, en piquant à angle droit au bout de l'ouverture.



Piquez le devant et le dos sur les coutures intérieures de la jambe.



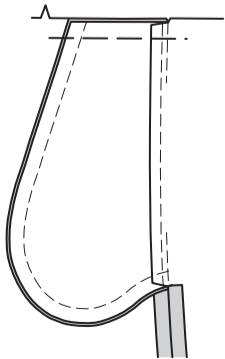
Piquez les bords de la poche ensemble entre les coutures du côté.



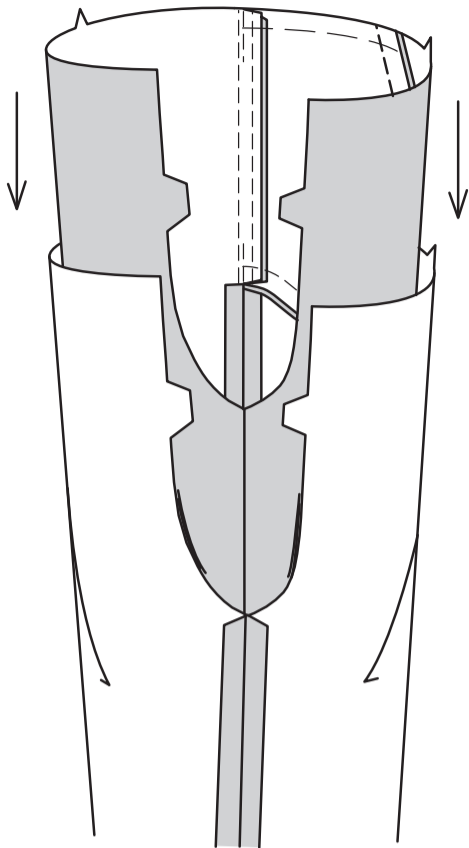
Crantez la valeur de couture du pantalon dos sur les extrémités inférieures de la poche. Ouvrez la couture au fer au-dessous du cran.

Pressez la poche vers le devant.

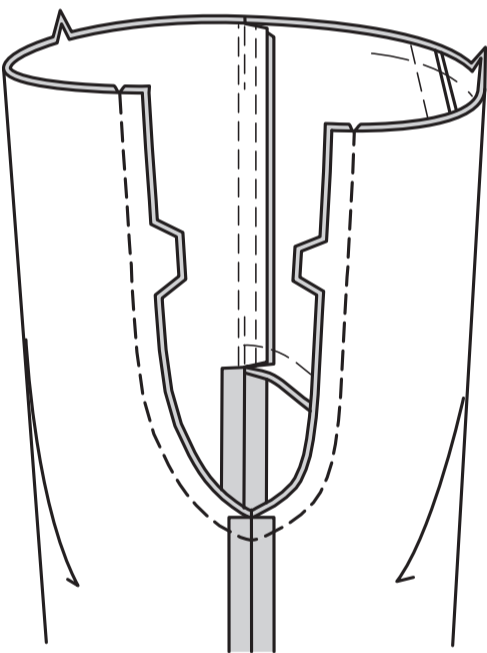
Bâtissez le bord supérieur de la poche.



ENDROIT CONTRE ENDROIT, insérez une jambe dans l'autre.



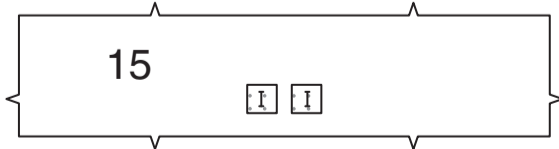
Épinglez la couture du milieu, en faisant coïncider les coutures intérieures de la jambe et les encoches. Piquez. Pour renforcer la couture, piquez de nouveau par-dessus la première piqûre.



CEINTURE

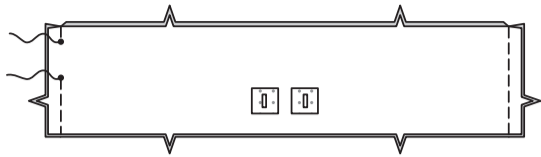
Posez un morceau d'entoilage thermocollant sur une pièce de la COULISSE (15), assez grand pour recouvrir chaque zone de la boutonnière, en suivant la notice d'utilisation.

Sur l'ENDROIT, faites les boutonnières sur les marques de la coulisse. Ceci est la coulisse devant.



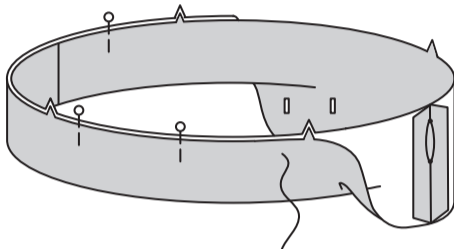
ENDROIT CONTRE ENDROIT, piquez les coutures du côté des pièces de la coulisse, en laissant une ouverture sur la couture du côté GAUCHE entre les petits cercles, comme illustré.

Piquez au point arrière sur les petits cercles pour renforcer la couture.



Ouvrez les coutures au fer.

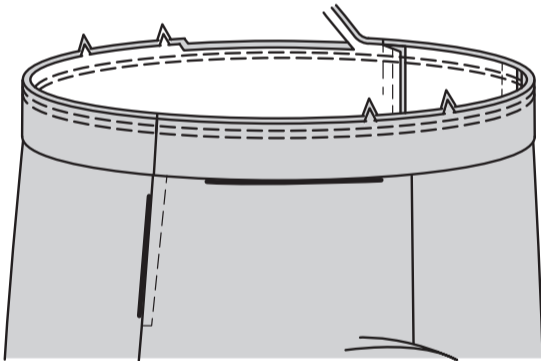
Pliez la coulisse en deux dans le sens de la longueur, ENVERS CONTRE ENVERS, ayant les bords non finis au même niveau. Épinglez.



Le côté avec ouverture est le dessous de la coulisse.

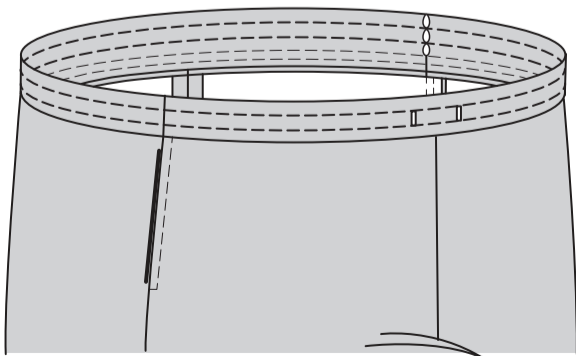
Avec le dessous de la coulisse vers vous, épinglez la coulisse sur le vêtement, en faisant coïncider les milieux et les coutures du côté. Piquez sur la ligne de couture.

Faites une couture à **DOUBLE-PIQÛRE**.



Pressez la couture vers le vêtement, en pressant la coulisse vers l'extérieur.

Pour former trois coulisses séparées, piquez sur les lignes de piqûre, comme illustré.

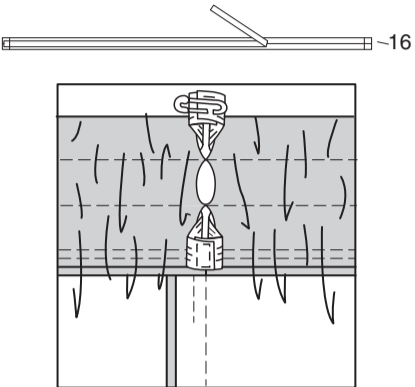


Coupez deux morceaux d'élastique, chacun de la mesure du GUIDE POUR ÉLASTIQUE (16).

Insérez l'élastique dans les ouvertures de la coulisse supérieure et inférieure, en faisant passer l'élastique dans les deux rangées à la même fois. Ceci élimine le problème de tirer le dernier morceau d'élastique à travers une coulisse déjà pliée. Superposez les extrémités et fixez-les en utilisant des épingles de sûreté.

Essayez le vêtement et ajustez si nécessaire.

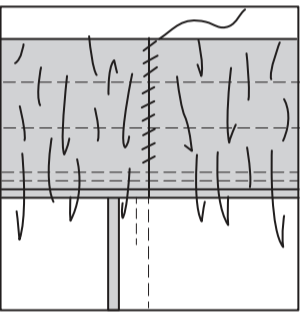
Piquez solidement les extrémités de l'élastique ensemble.



Cousez les bords de l'ouverture de chaque coulisse ensemble aux **POINTS COULÉS**. Distribuez l'ampleur également.

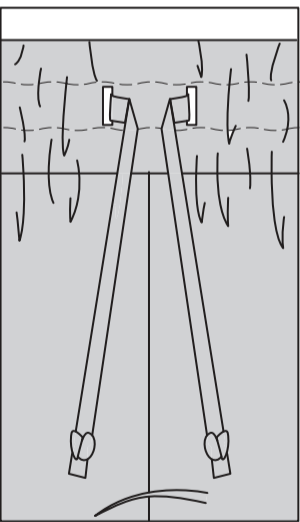
ASTUCE – pour vous assurer que l'élastique ne soit pas tordu au moment de porter le vêtement, piquez à travers toute l'épaisseur des coulisses supérieure et inférieure dans le sillon de chaque couture.

Note : Ne piquez pas à travers la coulisse du milieu.



FINITION

Coupez une pièce de galon croisé de 178 cm de longueur. Insérez le galon croisé dans une ouverture de la boutonnière et faites-le sortir par l'autre extrémité, ayant les extrémités au même niveau. Nouez les extrémités.



Relevez l'ourlet au fer sur le bord inférieur du pantalon. Piquez au point droit OU au point zigzag à 6 mm du bord non fini et à 6 mm au-dessous de la première piqûre.

