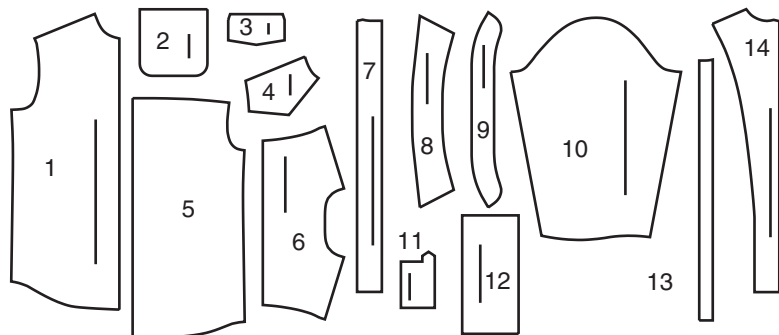







14 SCHNITTEILE



- 1 VORDERTEIL - A,B
- 2 TASCHE - A,B
- 3 Klappe - A,B
- 4 VORD. PASSE - A
- 5 RÜCKENTEIL - A,B
- 6 RÜCKW. PASSE A,B
- 7 KNOPFLEISTE - A,B
- 8 KRAGEN - A,B
- 9 KRAGENBAND - A,B
- 10 ÄRMEL - A,B
- 11 KNOPFLEISTE - A,B
- 12 MANSCHETTE - A,B
- 13 KNOPFLOCHLEISTE - A,B
- 14 KNOPFLEISTE - B

MUSTERMARKIERUNGEN



FADENLAUF: Legen Sie die Linie auf den geraden Fadenlauf des Stoffes, parallel zur Webkante oder zum Stoffbruch.

FALTLINE: Legen Sie die Linie auf den Stoffbruch.

KNOPFLOCHMARKIERUNG: Gibt die genaue Länge und Platzierung der Knopflöcher an.

KNOPFMARKIERUNG: Zeigt die Platzierung der Knöpfe an.

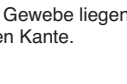
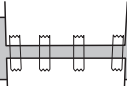
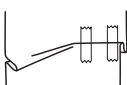
KERBEN UND SYMBOLE: Für passende Nähte und Ausführungsdetails.

Bezeichnet die Brustlinie, die Taillenlinie, die Hüfte und/oder den Bizeps.

Die Maße beziehen sich auf den Umfang des fertigen Kleidungsstücks (Körpermaß + Trageerleichterung + Design-Erleichterung). Passen Sie das Schnittmuster bei Bedarf an. Die Maße schließen Falten, Biesen, Abnäher und Nahtzugaben aus.

NAHTZUGABE: 1.5 cm enthalten, sofern nicht anders angegeben, aber nicht auf dem Gewebe aufgedruckt.

GEGEBENENFALLS ANPASSEN



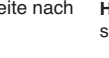
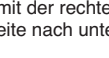
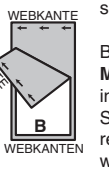
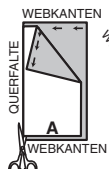
Verlängern oder verkürzen Sie an den Anpassungslinien (=) oder an den auf dem Muster angegebenen Stellen. Wenn eine größere Länge hinzugefügt wird, müssen Sie eventuell zusätzlichen Stoff kaufen.

ZUM VERKÜRZEN: Falten Sie entlang der Anpassungslinie. Machen Sie eine Falte mit der Hälfte der benötigten Menge. Aufkleben.

ZUM VERLÄNGERN: Schneiden Sie zwischen den Anpassungslinien. Verteilen Sie den Betrag nach Bedarf, halten Sie die Kanten parallel. Kleben Sie über das Papier.

Wenn die Änderungslinien nicht auf dem Gewebe liegen, verlängern oder kürzen Sie an der unteren Kante.

SCHNEIDEN UND MARKIEREN



SCHRUMPFEN Sie den **STOFF**, wenn er nicht als vorgeschrumpt gekennzeichnet ist. Drücken Sie.

KREISEN Sie die **ZEICHNUNG** für Modell, Größe, Stoffbreite.

Verwenden Sie das Auflageplan **MIT STRICHRICHTUNG** für Stoffe mit Einwegmustern, Strichrichtung, Flor oder Oberflächenschattierung. Da die meisten Maschenwaren Oberflächenschattierungen aufweisen, wird ein Auflageplan mit Strichrichtung verwendet.

Für **DOPPELTE DICKE (MIT STOFFBRUCH)** - falten Sie den Stoff rechts auf rechts.

***DOPPELTE DICKE (OHNE STOFFBRUCH)** - Für Stoffe mit Strichrichtung falten Sie den Stoff quer, rechts auf rechts. Markieren Sie wie gezeigt. Schneiden Sie entlang der Querfalte des Stoffes (A). Drehen Sie die obere Lage um 180°, so dass die Pfeile in die gleiche Richtung zeigen, und legen Sie über die untere Lage, rechts auf rechts (B).

Für **EINZELNE DICKE** - legen Sie den Stoff mit der rechten Seite nach oben. (Für Pelzflor-Stoffe legen Sie die Florseite nach unten.)

★ Schneiden Sie zuerst die anderen Teile aus, so dass genügend Stoff zum Zuschneiden dieses Teils vorhanden ist. Öffnen Sie den Stoff. Schneiden Sie bei "Schnitt 1"-Teilen das Teil einmal auf einer einzelnen Dicke mit der Stoffseite nach oben auf der rechten Seite des Stoffes zu.

Das Schnittmuster kann Schnittlinien für mehrere Größen enthalten. Wählen Sie die richtige Schnittlinie oder die Schnittmusterteile für Ihre Größe aus.

Legen Sie vor dem **SCHNEIDEN** alle Teile entsprechend dem Auflageplan auf den Stoff. Stecken Sie. (**Die Auflagepläne zeigen die ungefähre Position der Schnittmusterteile; die Position kann je nach Schnittmustergröße variieren. Position kann je nach Größe des Schnittmusters variieren.**) Schneiden Sie **GENAU** aus, indem Sie die Kerben nach außen schneiden.

Bevor Sie das Schnittmuster entfernen, **ÜBERTRAGEN SIE DIE MARKIERUNGEN** und Konstruktionslinien auf die linke Seite des Stoffes, indem Sie die Methode mit Nadel und Kreidestift oder Pauspapier und Schneiderrand verwenden. Markierungen, die auf der rechten Seite des Stoffes benötigt werden, sollten Faden nachgezeichnet werden.

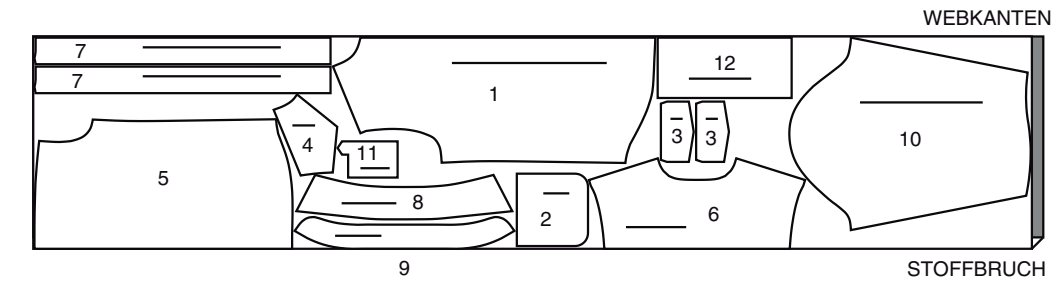
HINWEIS: Kästchen mit gestrichelten Linien (a! b! c!) in den Auflageplänen stellen Teile dar, die nach den angegebenen Maßen geschnitten wurden.

ZUSCHNITTPLÄNE

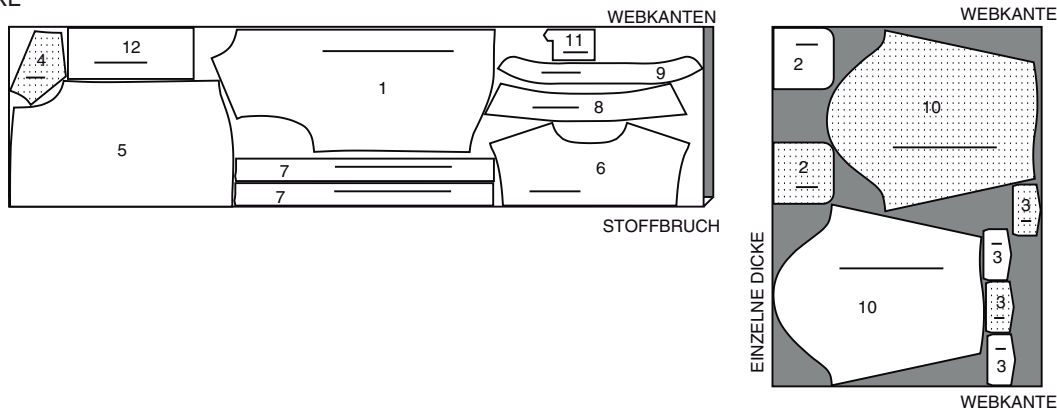
HEMD A

TEILE: 1 2 3 4 5 6 7 8 9 10 11 12

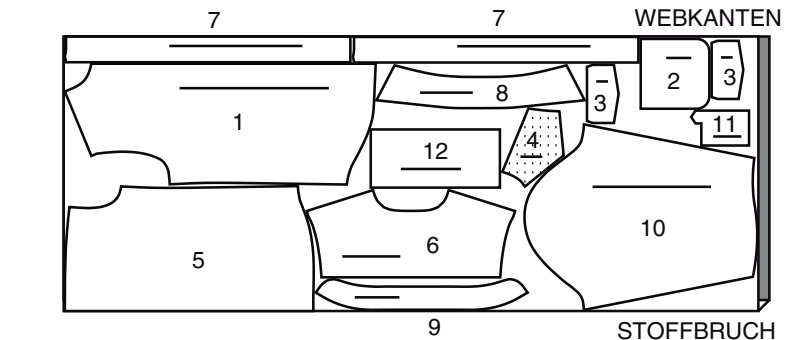
115 cm
MIT STRICHRICHTUNG
GRÖSSEN XS - S - M - L



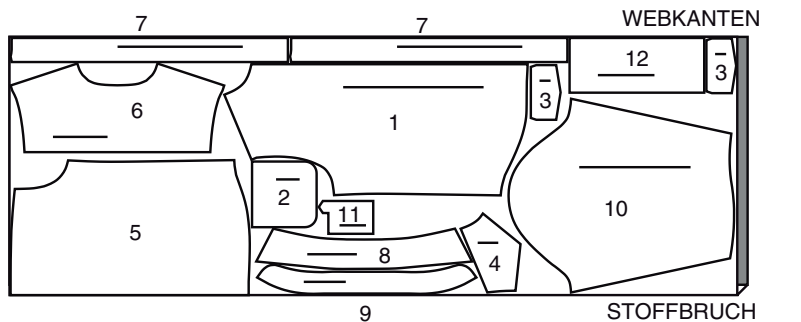
115 cm
MIT STRICHRICHTUNG
GRÖSSEN XL- XXL



150 CM
MIT STRICHRICHTUNG
GRÖSSEN XS - S - M - L



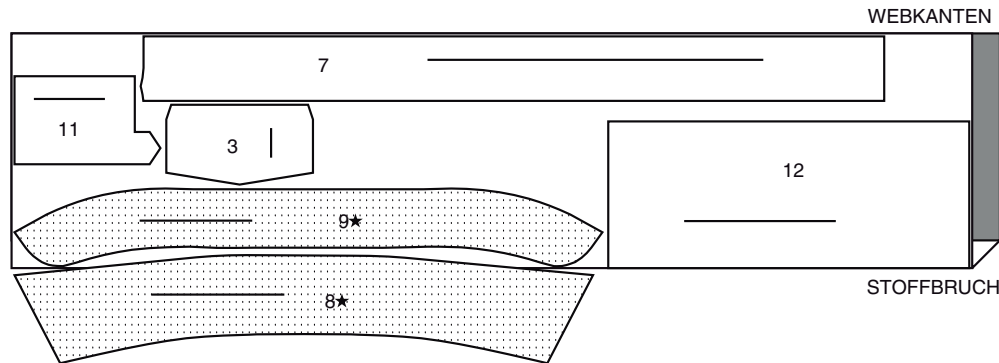
150 CM
MIT STRICHRICHTUNG
GRÖSSEN XL- XXL



EINLAGE A

Teile:, 3, 7, 8, 9, 11, 12

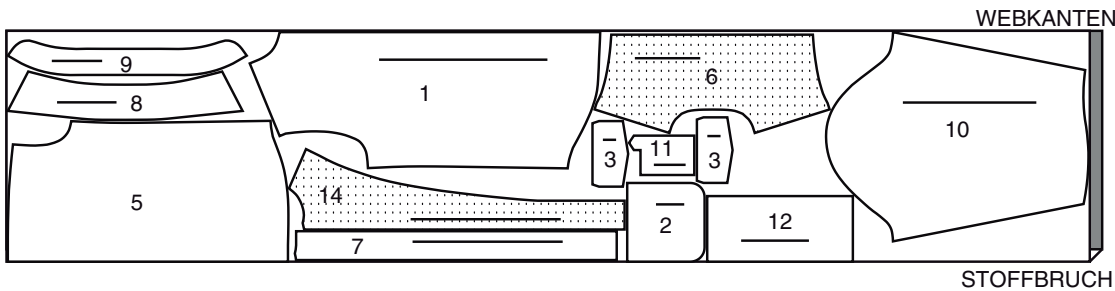
51 CM
OHNE STRICHTRICHTUNG
ALLE GRÖSSEN



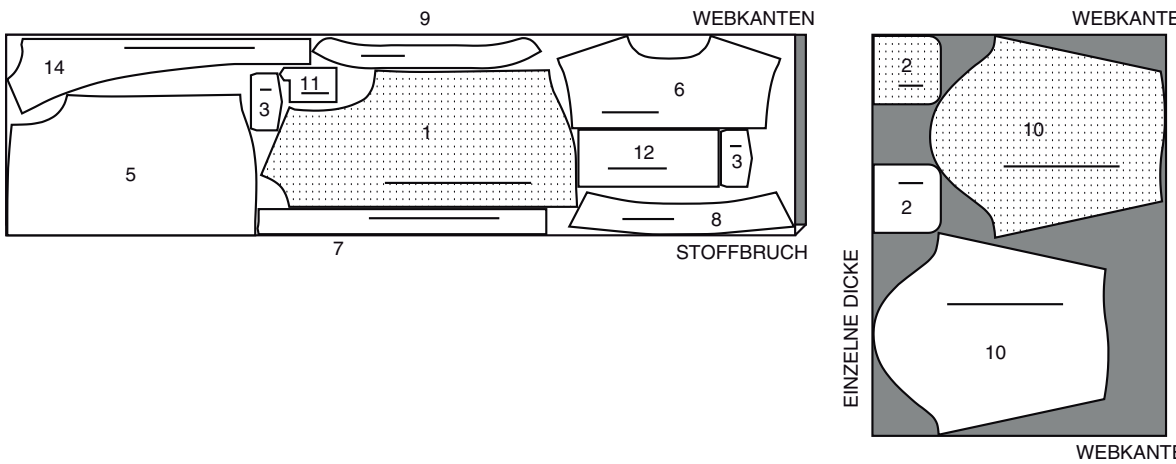
HEMD B

TEILE: 1 2 3 5 6 7 8 9 10 11 12 14

115 cm
MIT STRICHRICHTUNG
GRÖSSEN XS - S - M - L



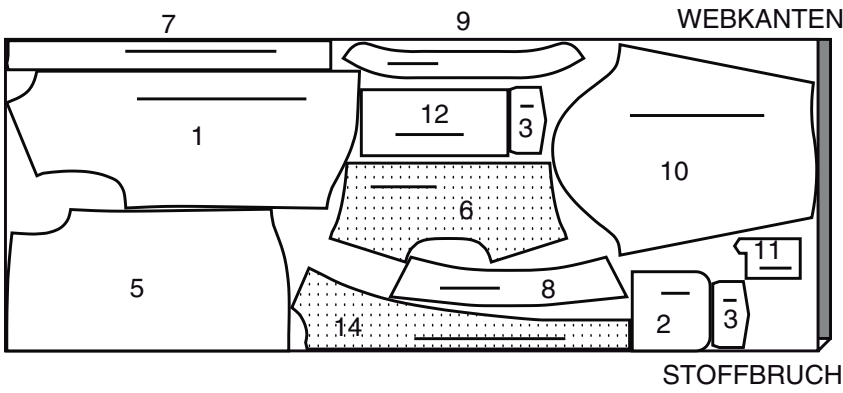
115 cm
MIT STRICHRICHTUNG
GRÖSSEN XL- XXL



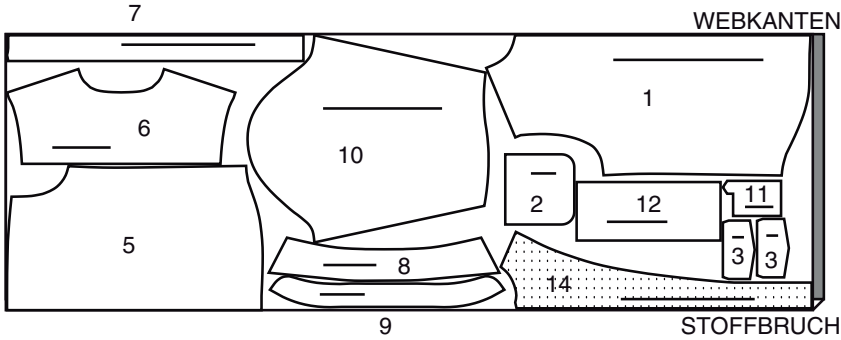
© 2025 McCall's® an IG Design Group Americas, Inc. brand. Alle Rechten vorbehalten. In den USA gedruckt.

WWW.Simplicity.com IG Design Group Americas Inc. Atlanta, GA. 30342 USA IG Design Group BV 7903 AK Hoogeveen Netherlands. Manufactured in USA sewdirect@dga-intl.com

150 CM
MIT STRICHRICHTUNG
GRÖSSEN XS - S - M - L

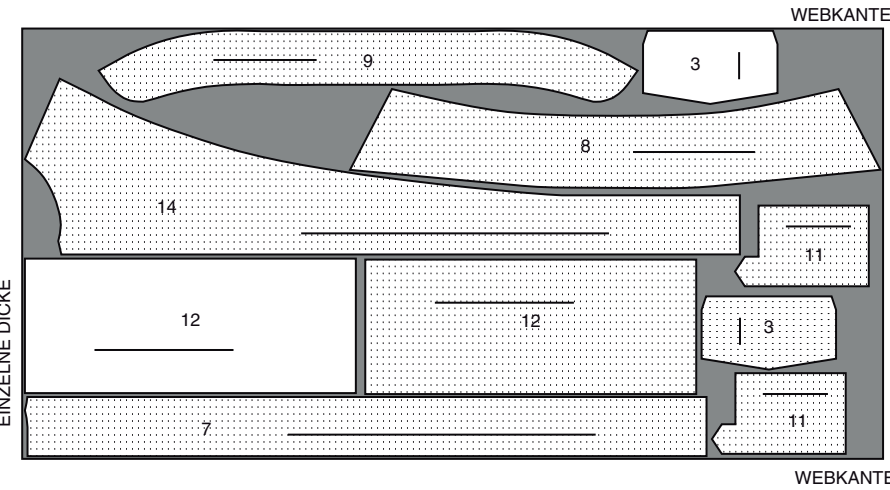


150 CM
MIT STRICHRICHTUNG
GRÖSSEN XL- XXL

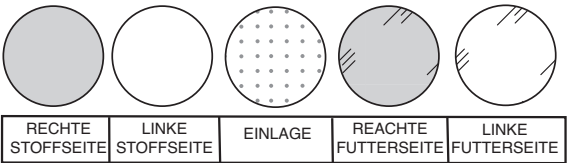


EINLAGE B
Teile: 3, 7, 8, 9, 11, 12, 14

51 CM
OHNE STRICHRICHTUNG
ALLE GRÖSSEN

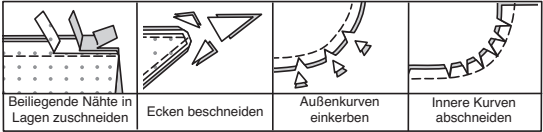


NÄHINFORMATIONEN
STOFFSCHLÜSSEL



NAHTZUGABEN

Es sind 1.5 cm Nahtzugaben im Schnittmuster berücksichtigt, sofern nicht anders angegeben.



STECKEN UND ANPASSEN
Stecken oder heften Sie die Nähte, RECHTS AUF RECHTS, mit passenden Einkerbungen. Passen Sie das Kleidungsstück an, bevor Sie die Hauptnähte nähen.
BÜGELN
Bügeln Sie die Nahtzugaben flach; öffnen Sie sie dann, sofern nicht anders angegeben. Stecken Sie wo nötig, damit sie flach liegen.

GLOSSAR

GLOSSAR DER NÄHMETHODEN
Die **FETTEDRUCKTEN** Nähtmethoden werden im Folgenden definiert:

FESTSTEPHEN– Nähen Sie 1.3 cm von der Schnittkante in Richtung der Pfeile. Diese Naht verbleibt dauerhaft, um ein Dehnen an gebogenen Kanten zu verhindern. (Wird nur in der ersten Abbildung gezeigt.)

UNTERSTEPHEN– Bügeln Sie den Besatz und die Naht vom Kleidungsstück weg und nähen Sie durch den Besatz und die Nahtzugaben dicht an der Naht.



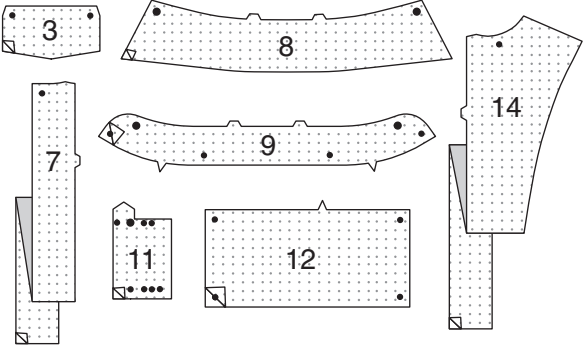
DIE SCHNITTTEILE WERDEN BEI DER ERSTEN VERWENDUNG DURCH NUMMERN GEKENNZEICHNET.

NÄHEN SIE DIE 1.5 CM NÄHTE RECHTS AUF RECHTS, SOFERN NICHT ANDERS ANGEGBEN.

HEMD A, B

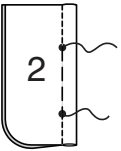
EINLAGE

Stecken Sie die Einlage auf der LINKEN Seite der Klappe (3), der KNOPFLEISTE (7), des KRAGENS (8), des KRAGENBANDES (9), der KNOPFLEISTE (11) der MANSCHETTE (12) und der zusätzlich für **Modell B** KNOPFLEISTE (14). Befestigen Sie die Einlage gemäß den Anweisungen des Herstellers.

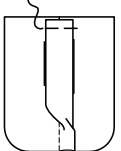


VORDERTEIL UND TASCHE

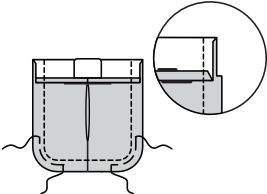
Für eine Kellerfalte an der TASCHE (2) bringen Sie auf der INNENSEITE durchgezogene und gestrichelte Linien zusammen, wobei die kleinen Punkte übereinstimmen. Nähen Sie entlang der gestrichelten Linien bis zu den kleinen Punkten. Heften Sie entlang der durchgezogenen Linie zwischen den kleinen Punkten.



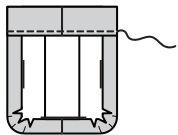
Bügeln Sie die Falte flach und bringen Sie die Nähte zur Mitte. Heften Sie entlang der oberen und unteren Kante. Entfernen Sie die durchgezogene Linie zum Heften.



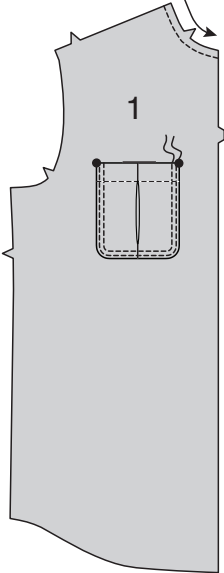
Bügeln Sie unter 6 mm an der Oberkante der Tasche. Drehen Sie die obere Kante entlang der Falzlinie nach AUSSEN, so dass ein Besatz entsteht. Um die gebogene Kante der Tasche einzuhalten, nähen Sie mit einem langen Maschinenstich 6 mm INNERHALB der Nahtlinie. Schneiden Sie die Nahtzugabe im Bereich des Besatzes auf 6 mm zurück.



Drehen Sie die Ecken RECHTS nach außen und wenden Sie den Besatz auf die LINKE Seite; bügeln Sie, bügeln Sie unter die Schnittkanten entlang der Nähte. Ziehen Sie die Einhaltenstiche nach oben, um die Kurve zu formen. Schneiden Sie die Fülle in der Nahtzugabe entlang der Kurven bis zu den Kräuselstichen ein, um sie zu beseitigen. Nähen Sie den Besatz neben der inneren Kante.



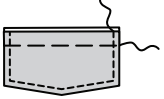
STEPHEN Sie die Halsausschnittkante des VORDERTEILS (1) in Pfeilrichtung **FEST**. Stecken Sie die Tasche auf der AUSSENSEITE, wobei die großen Punkte übereinstimmen. Steppen Sie dicht an den Seiten- und Unterkanten knappkantig und steppen Sie 6 mm von der ersten Steppnaht ab.



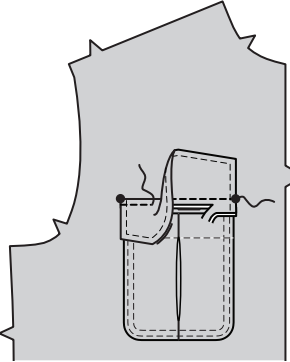
Nähen Sie den Besatz an die Klappe (3) RECHTS AUF RECHTS, lassen Sie dabei die Kante mit den kleinen Punkten offen. Beschneiden Sie die Naht und die Ecken.



Schlagen Sie die Klappe um; bügeln. Heften Sie mit der Maschine 1.5 cm von der Schnittkante entfernt. Steppen Sie auf der AUSSENSEITE 6 mm von der versäuberten Kante ab.

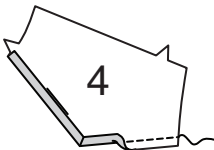


Stecken Sie auf der AUSSENSEITE die Klappe am Vorderteil und entlang der Linie der Klappe heften, wobei die kleinen Punkte übereinstimmen, wie gezeigt. Nähen Sie entlang der Heftnaht. Beschneiden Sie neben der Naht. Schlagen Sie die Klappe um; bügeln. Steppen Sie 6 mm von der oberen Kante entfernt ab.

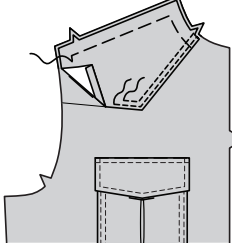


VORDERE PASSE A

Nähen Sie mit der Maschine entlang der 1 cm Nahtlinie an der unteren Kante der VORDEREN PASSE (4). Bügeln Sie die untere Kante entlang der Naht nach unten, falten Sie dabei die Fülle an der Ecke ein.

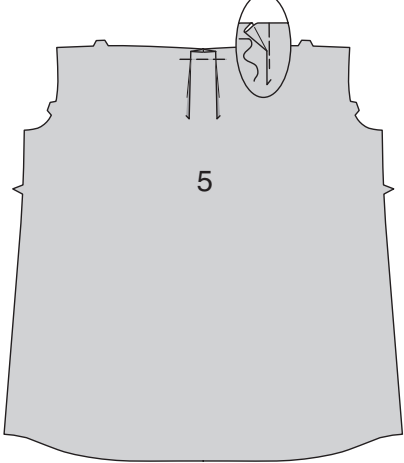


Stecken Sie auf der AUSSENSEITE die gebügelte Kante der Passe auf das Vorderteil entlang der Platzierungslinie. Steppen Sie dicht an der fertigen Kante knappkantig und steppen Sie 6 mm von der ersten Steppnaht entfernt ab. Heften Sie die Schnittkanten zusammen.

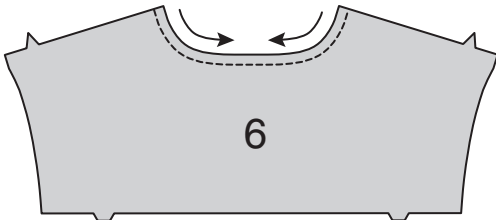


RÜCKENTEIL UND RÜCKW. PASSE

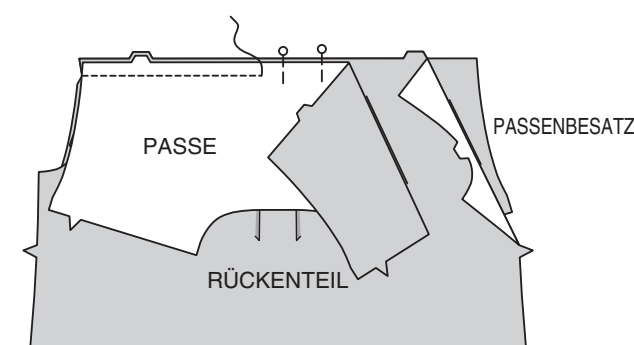
Für die Falten auf dem RÜCKENTEIL (5) falten Sie auf der AUSSENSEITE entlang den durchgezogenen Linien. Bringen Sie die Falten zu den gestrichelten Linien; stecken Sie sie fest. Heften Sie über die Schnittkante.



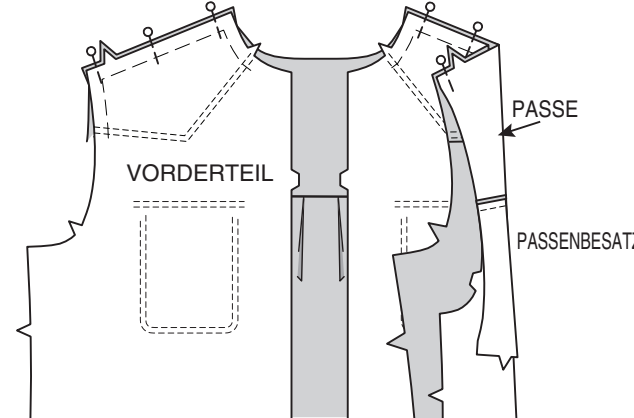
STEPHEN Sie die Halskante der RÜCKW. PASSE (6) in Pfeilrichtung **FEST**.



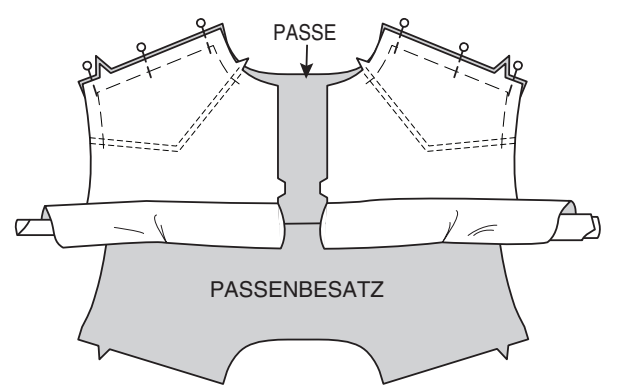
Stecken Sie die Passe RECHTS AUF RECHTS auf das Rückenteil, wobei die Schnittkanten gerade sind. Stecken Sie die RECHTE Seite der Passe auf die LINKE Seite des Rückenteils, so dass die Schnittkanten gerade sind. Nähen Sie durch alle Dicken. Beschneiden Sie die Naht.



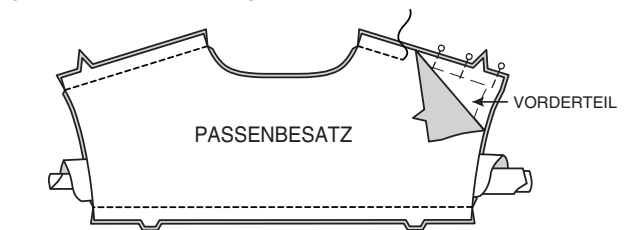
Bügeln Sie die Passe nach oben, so dass die Passe wie gezeigt nach unten zum Rückenteil zeigt. Stecken Sie RECHTS AUF RECHTS die Passe an den Schulterkanten auf das Vorderteil.



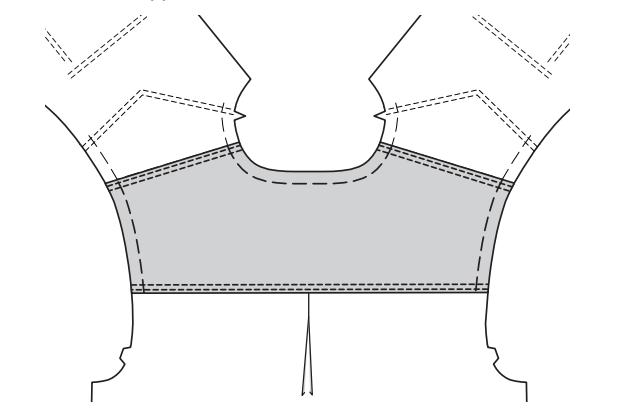
Rollen Sie das Rückenteil und beide Vorderteile wie gezeigt zur Passe zusammen.



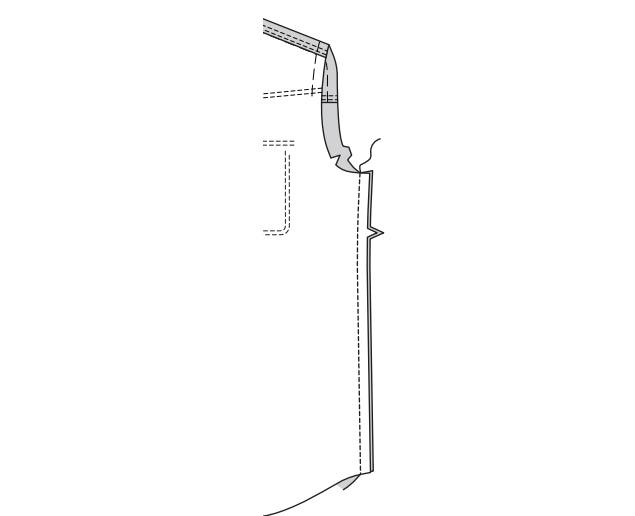
Bringen Sie den Passenbesatz nach oben und stecken Sie die Schulterkanten zusammen. (Das aufgerollte Hemd liegt zwischen den Lagen der Passe.) Nähen Sie durch alle Dicken hindurch, achten Sie darauf, dass Sie sich nicht im aufgerollten Hemd verfangen. Beschneiden Sie die Nähte.



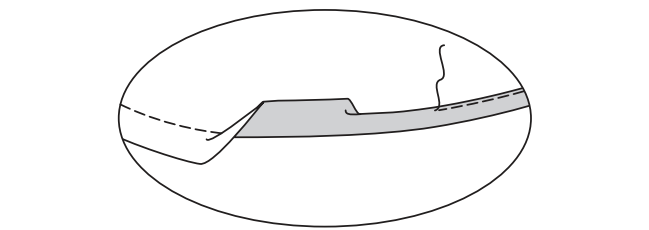
Ziehen Sie das aufgerollte Hemd durch eine Armlochöffnung heraus und drehen Sie das Hemd mit der RECHTEN Seite nach außen. Bügeln Sie alle Passennähte. Heften Sie die Hals- und Armausschnittkanten maschinell zusammen. Steppen Sie die Passe dicht an den Nähten knappkantig und steppen Sie die Passe 6 mm von der ersten Steppnaht ab.



Nähen Sie das Vorderteil an den Seitenkanten auf das Rückenteil.

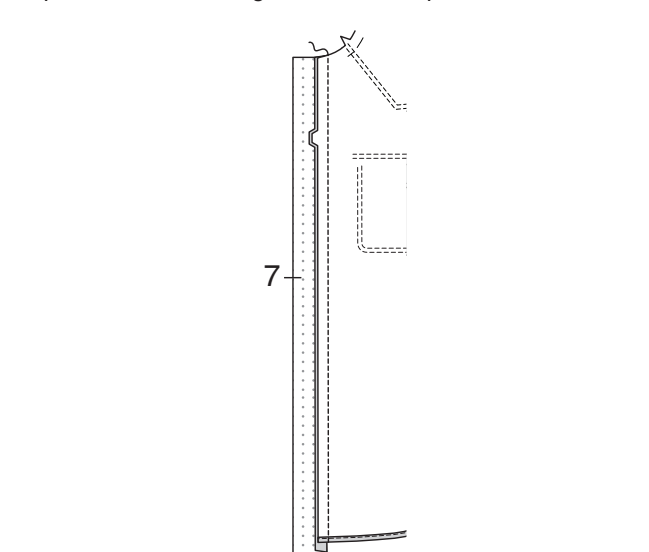


Nähen Sie mit der Maschine 1.5 cm von der Unterkante des Hemds. Bügeln Sie den Saum entlang der Stiche nach oben. Um einen schmalen Saum zu machen, drehen Sie die Schnittkante 6 mm nach unten, bügeln. Steppen Sie dicht an der inneren gebügelten Kante Knappkantig.

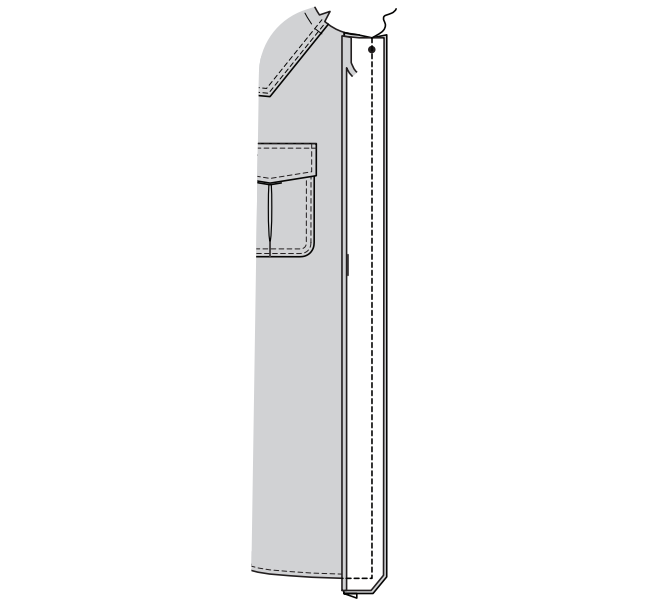


VORDERE KNOPFLEISTEN A

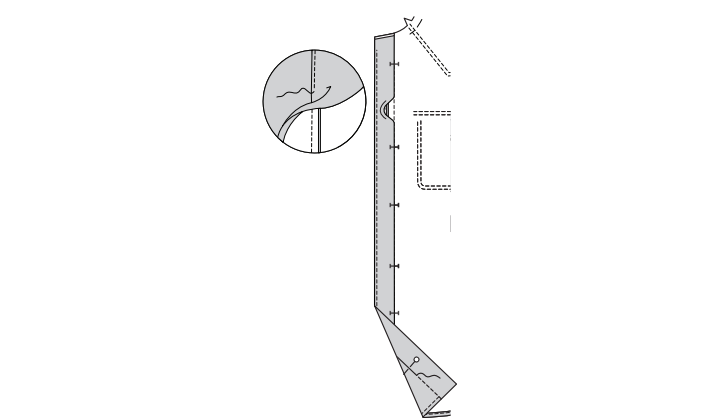
Stecken Sie die KNOPFLEISTE (7) RECHTS AUF RECHTS an die rechten und linken Vorderkanten, wobei die Kerben übereinstimmen und die Schnittkanten gerade sind. (Die untere Kante der Knopfleisten steht 1.5 cm unterhalb des Hemdes). Nähen Sie. Bügeln Sie die Nähte zu den Knopfleisten hin und bügeln Sie die Knopfleisten nach außen.



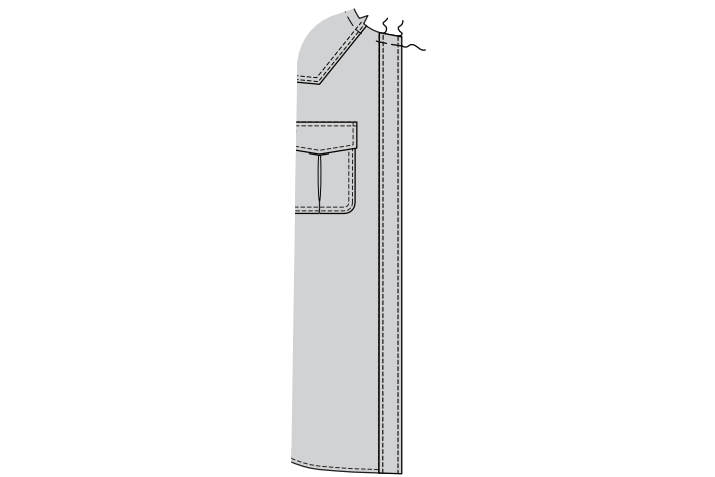
Bügeln Sie knapp 1.3 cm an der nicht eingekerbten Besatzkante der Knopfleiste nach unten. Beschneiden Sie auf 6 mm. Stecken Sie den Besatz der Knopfleiste RECHTS AUF RECHTS auf die Knopfleiste, wobei die kleinen Punkte übereinstimmen und die Schnittkanten gleichmäßig sind. Nähen Sie das Vorderteil und die Unterkante. Beschneiden Sie die Naht und die Ecke.



STEPHEN Sie den Besatz so weit wie möglich **UNTER**. Wenden Sie den Besatz nach **INNEN**; bügeln Sie. Stecken Sie auf der **INNENSEITE** die gebügelte Kante des Besatzes über die Naht und platzieren Sie die Stecknadeln auf der **AUSSENSEITE**. Nähen Sie auf der **AUSSENSEITE** im Nahtgraben, fangen Sie dabei die gebügelte Kante des Besatzes auf der Innenseite ein.

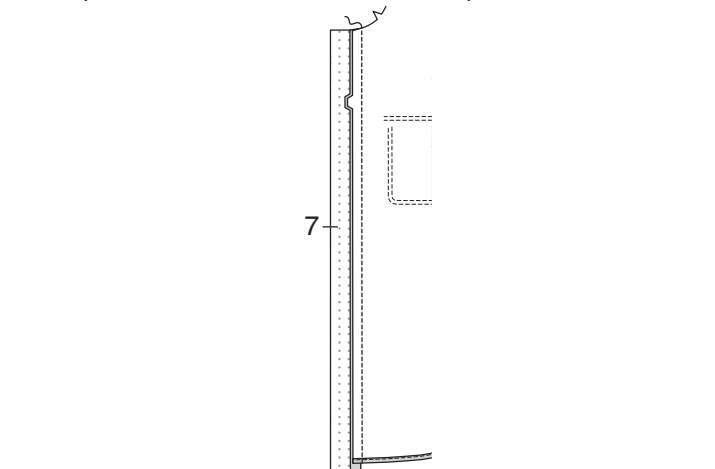


Steppen Sie die Knopfleiste auf der **AUSSENSEITE** 6 mm von der Naht und der versäuberten Kante ab. Heften Sie über die Oberkante.

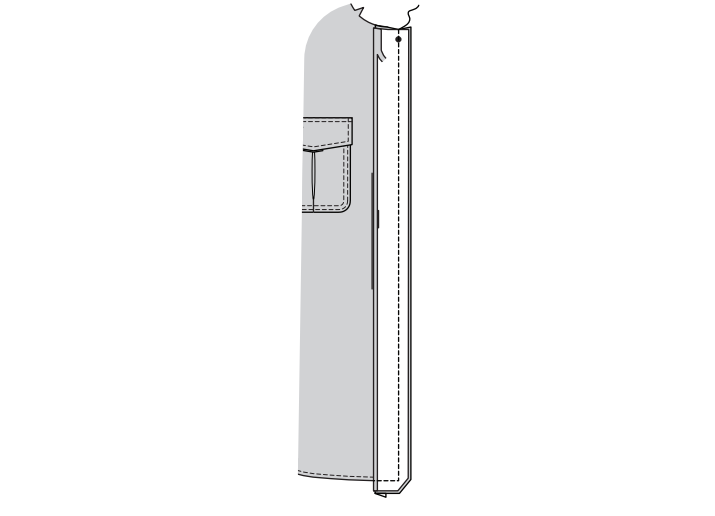


VORDERE KNOPFLEISTEN B

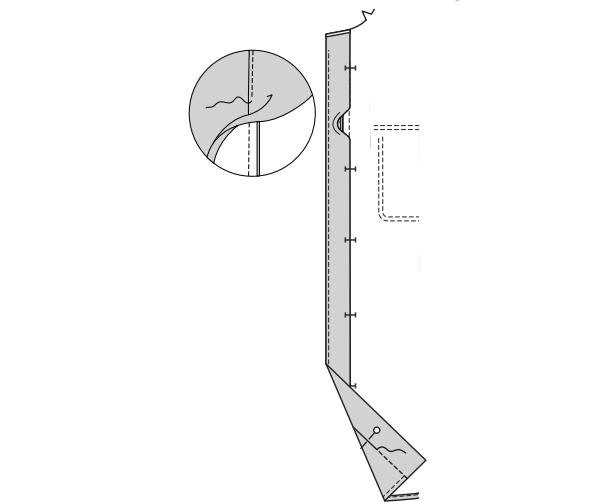
Stecken Sie die KNOPFLEISTE (7) RECHTS AUF RECHTS an der RECHTEN Vorderkante, wobei die Kerben übereinstimmen und die Schnittkanten gerade sind. (Die untere Kante der Knopfleiste steht 1.5 cm unterhalb des Hemdes). Nähen Sie. Bügeln Sie die Naht zur Knopfleiste hin und drücken Sie die Knopfleiste nach außen.



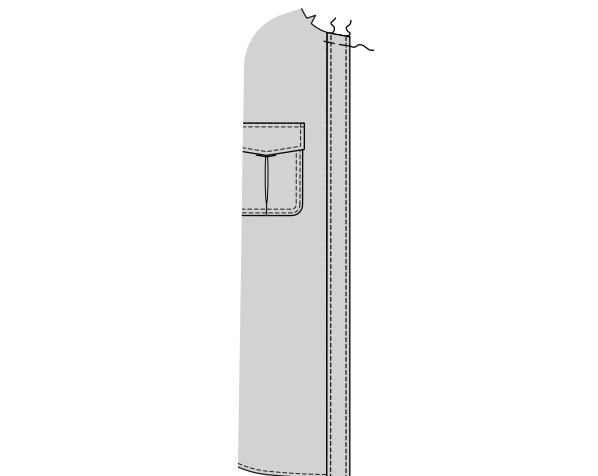
Bügeln Sie knapp 1.3 cm an der nicht eingekerbten Besatzkante der Knopfleiste nach unten. Beschneiden Sie auf 6 mm. Stecken Sie den Besatz der Knopfleiste RECHTS AUF RECHTS auf die Knopfleiste, wobei die kleinen Punkte übereinstimmen und die Schnittkanten gleichmäßig sind. Nähen Sie das Vorderteil und die Unterkante. Beschneiden Sie die Naht und die Ecke.



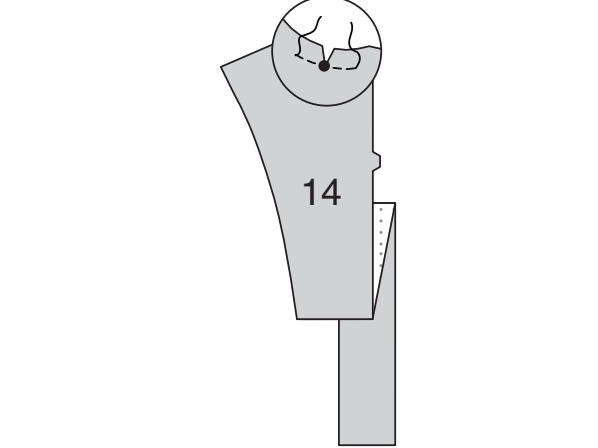
STEPHEN Sie den Besatz so weit wie möglich **UNTER**. Wenden Sie den Besatz nach **INNEN**; bügeln Sie. Stecken Sie auf der **INNENSEITE** die gebügelte Kante des Besatzes über die Naht und platzieren Sie die Stecknadeln auf der **AUSSENSEITE**. Nähen Sie auf der **AUSSENSEITE** im Nahtgraben, wobei die gebügelte Kante des Besatzes auf der Innenseite mitgefasst wird.



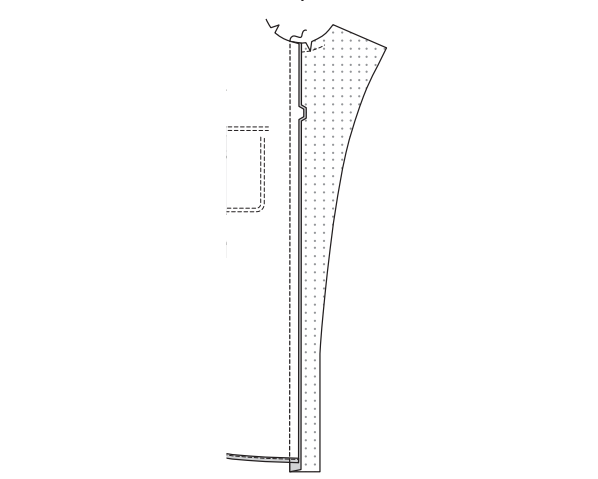
Steppen Sie die Knopfleiste auf der **AUSSENSEITE** 6 mm von der Naht und der versäuberten Kante ab. Heften Sie über die Oberkante.



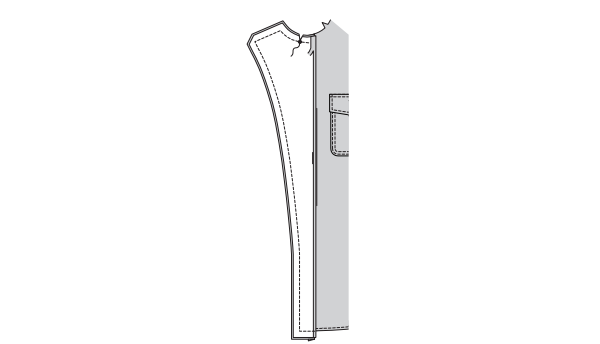
Um die Halskante Kante der KNOPFLEISTE (14) am kleinen Punkt zu verstärken, nähen Sie entlang der Nahtlinie etwa 2.5 cm auf jeder Seite des kleinen Punktes, wobei Sie durch den Punkt hindurch nähen, wie gezeigt. Schneiden Sie an der Naht an den Punkten ein. Verstärken und schneiden Sie den Besatz der Knopfleiste auf die gleiche Weise ein.



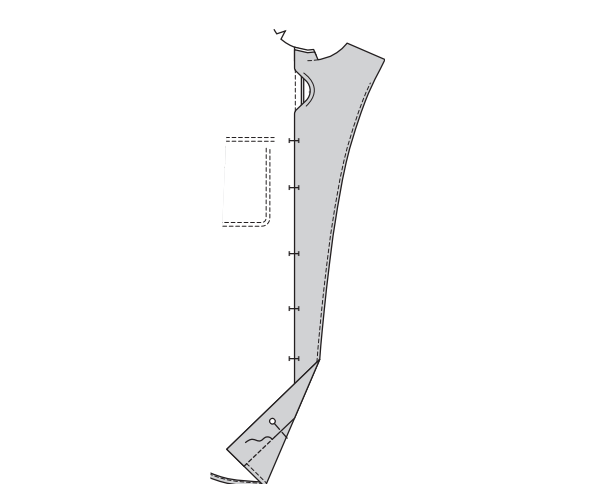
Stecken Sie die Knopfleiste auf die LINKE Vorderkante RECHTS AUF RECHTS, sodass die Schnittkanten gerade sind und die Kerben übereinstimmen. (Die untere Kante der Knopfleiste steht 1.5 cm unterhalb des Hemdes). Nähen Sie. Bügeln Sie die Naht zur Knopfleiste hin und drücken Sie die Knopfleiste nach außen.



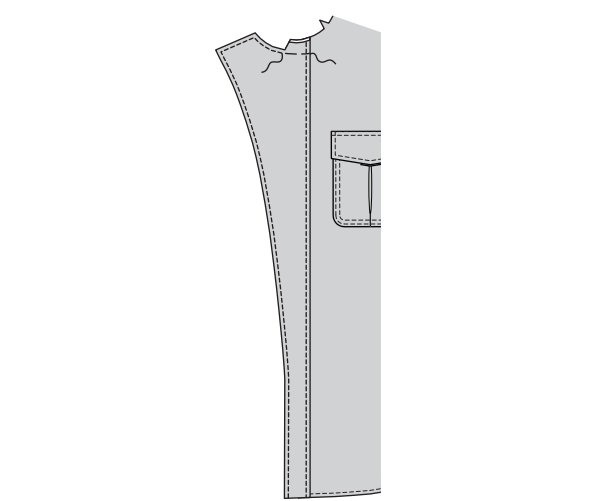
Bügeln Sie knapp 1.3 cm an der nicht eingekerbten Besatzkante der Knopfleiste nach unten. Beschneiden Sie auf 6 mm. Stecken Sie den Besatz der Knopfleiste RECHTS AUF RECHTS auf die Knopfleiste, wobei die kleinen Punkte übereinstimmen und die Schnittkanten gleichmäßig sind. Nähen Sie die untere, vordere, Schulter- und Halskante an den kleinen Punkt und steppen Sie mit Rückstichen am Punkt ab, um die Naht zu verstärken. Beschneiden Sie die Naht und die Ecke.



STEPHEN Sie den Besatz an die Vorderkante so weit wie möglich **UNTER**. Wenden Sie den Besatz nach **INNEN**; bügeln Sie. Stecken Sie auf der **INNENSEITE** die gebügelte Kante des Besatzes über die Naht und platzieren Sie die Stecknadeln auf der **AUSSENSEITE**. Nähen Sie auf der **AUSSENSEITE** im Nahtgraben, fangen Sie dabei die gebügelte Kante des Besatzes auf der Innenseite ein.

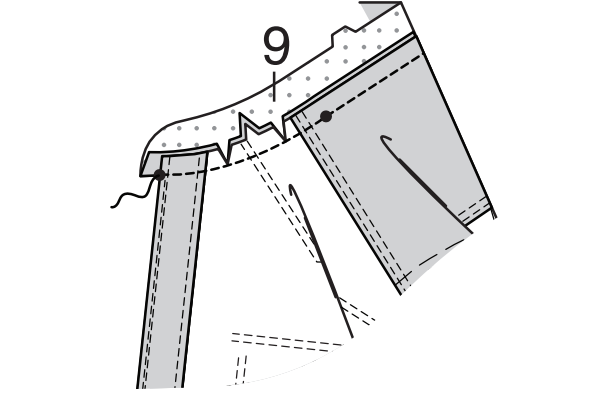


Steppen Sie auf der **AUSSENSEITE** die Knopfleiste 6 mm von der Naht und den fertigen Kanten entfernt ab. Heften Sie über die Oberkante.

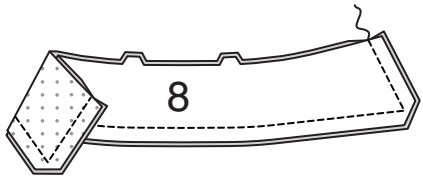


NACKENBAND UND KRAGEN

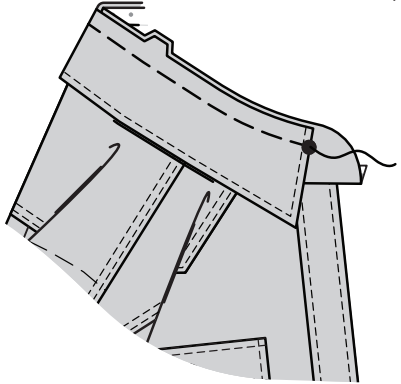
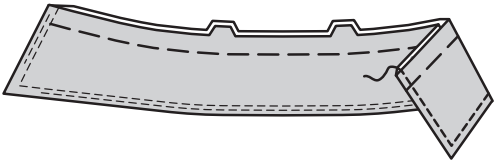
Schneiden Sie die Halskante des Hemdes an der Steppnaht ein. Stecken Sie die einfach eingekerbte Kante des KRAGENBANDES (9) RECHTS AUF RECHTS an die Halskante, wobei die hinteren Mitten und die kleinen Punkte übereinstimmen. (Das Halsband reicht 1.5 cm über die vorderen Öffnungskanten hinaus.) Nähen Sie die Halskante. Beschneiden Sie die Naht; schneiden Sie die Kurven ein. Bügeln Sie das Band nach außen; bügeln Sie die Naht zum Band hin.



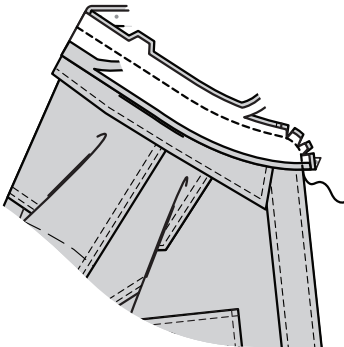
Nähen Sie den Besatz RECHTS AUF RECHTS an den KRAGEN (8), sodass die Schnittkanten gerade sind, lassen Sie dabei die eingekerbten Kanten offen. Beschneiden Sie die Naht und die Ecken.



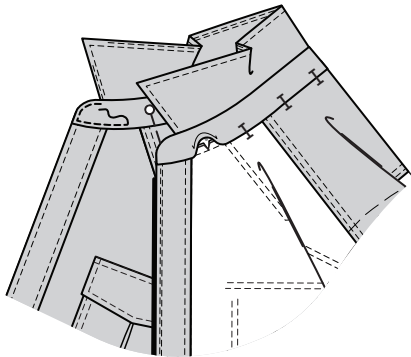
STEPHEN Sie die Oberkante des Kragenbesatzes so weit wie möglich **UNTER**. Wenden Sie den Kragen; bügeln Sie. Heften Sie die Schnittkanten maschinell zusammen. Steppen Sie den Kragen 6 mm von den fertigen Kanten ab. Stecken Sie den Kragen (Besatzseite) RECHTS AUF RECHTS auf das Kragenband, wobei die hinteren Mitten und Doppelkerben übereinstimmen und die Schnittkanten gerade sind, legen Sie dabei die Enden an den großen Punkten. Heften Sie mit der Maschine.



Bügeln Sie unter 1.5 cm an der einfachen eingekerbten Besatzkante des Kragenbandes; beschneiden Sie auf 6 mm. Stecken Sie den Besatz des Kragenbandes auf das Kragenband (über den Kragen) RECHTS AUF RECHTS, wobei die Mitten übereinstimmen. Nähen Sie das Vorderteil und die doppelt gekerbte Kante. Beschneiden Sie die Naht; schneiden Sie die Kurven ein.

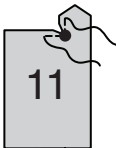


Wenden Sie den Besatz des Kragenbandes nach INNEN, bügeln Sie. Stecken Sie die gebügelte Besatzkante über die Naht und platzieren Sie die Stecknadeln auf der AUSSENSEITE. Nähen Sie auf der AUSSENSEITE dicht an allen Kanten des Kragenbandes, fassen Sie dabei die gebügelte Kante des Besatzes auf der INNENSEITE mit.

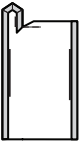


ÄRMEL

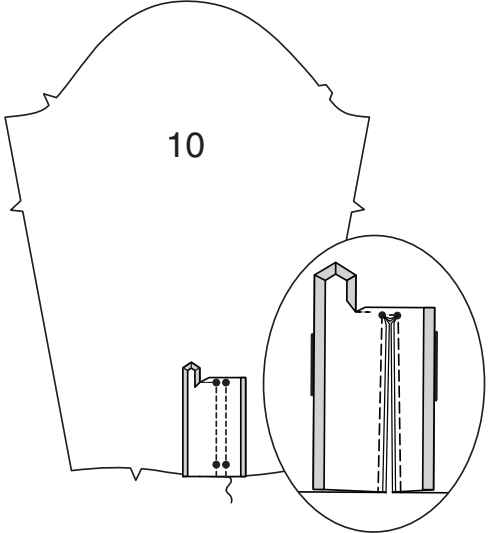
Um die Ecke der KNOPFLEISTE (11) am großen Punkt zu verstärken, nähen Sie entlang der Nahtlinie 1 cm auf jeder Seite des Punktes. Schneiden Sie die innere Ecke zum großen Punkt ein, wie gezeigt.



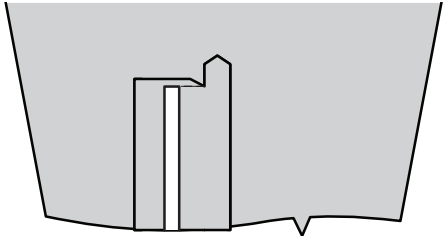
Schlagen Sie 6 mm an den Seitenkanten und am oberen Ende der Knopfleiste ein, falten Sie dabei die Fülle an den Ecken ein. Bügeln Sie.



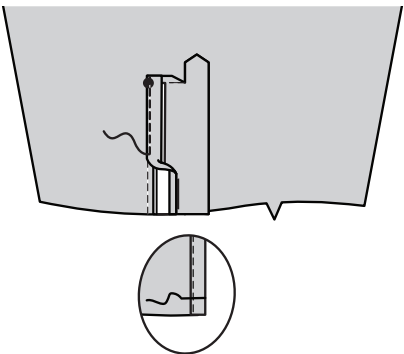
Stecken Sie die RECHTE Seite der Knopfleiste auf die LINKE Seite des ÄRMELS (10), sodass die Nahtlinien übereinstimmen. Nähen Sie entlang der Nahtlinien, dabei drehen Sie an den kleinen Punkten. Schlitzen Sie zwischen den Nähten ein und schneiden Sie diagonal zu den kleinen Punkten ein.



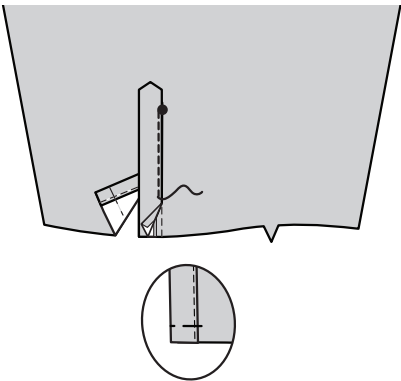
Wenden Sie die Knopfleiste nach AUSSEN. Bügeln Sie die Nähte zur Knopfleiste hin und das dreieckige Ende nach oben.



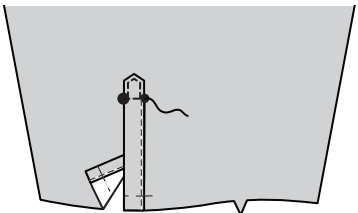
Falten Sie die schmale Seite der Knopfleiste entlang der Faltlinie und legen Sie die gebügelte Kante über die Naht. Nähen Sie dicht an der Kante, vom kleinen Punkt bis zur Unterkante. Heften Sie über die Unterkante.



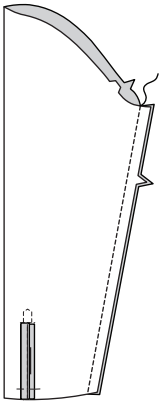
Falten Sie die verbleibende Seite der Knopfleiste entlang der Faltlinie, legen Sie die gebügelte Kante über die Naht. Nähen Sie dicht an der Kante, vom kleinen Punkt bis zur Unterkante. Heften Sie über die Unterkante.



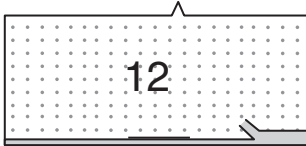
Stecken Sie die Oberkante der Knopfleiste auf den Ärmel. Nähen Sie dicht an den Kanten und entlang der Nahtlinie, wie gezeigt.



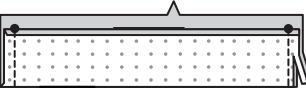
Nähen Sie die Unterarmkanten des Ärmels.



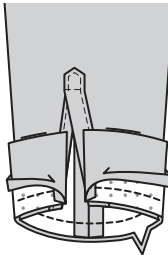
Bügeln Sie knapp 1.5 cm an der nicht eingekerbten Kante von MANSCHETTE (12). Beschneiden Sie auf 6 mm.



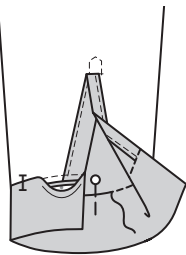
Falten Sie die Manschette entlang der Faltlinie RECHTS AUF RECHTS. Nähen Sie die Enden. Beschneiden Sie die Naht.



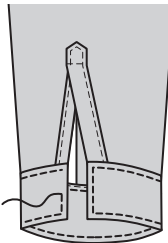
Wenden Sie die Manschette; bügeln Sie. Stecken Sie die Manschette auf den Ärmel RECHTS AUF RECHTS, wobei die Kerben und die kleinen Punkte übereinstimmen. Nähen Sie, halten Sie dabei die gebügelte Kante frei. Beschneiden Sie die Naht.



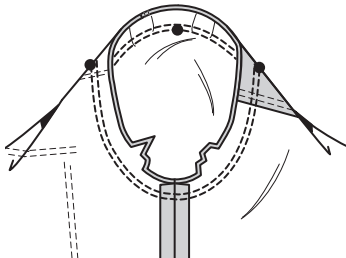
Bügeln Sie die Naht in Richtung Manschette und drücken Sie die Manschette nach außen. Stecken Sie auf der INNENSEITE die gebügelte Kante des Besatzes über die Naht und platzieren Sie die Stecknadeln auf der AUSSENSEITE. Nähen Sie auf der AUSSENSEITE im Nahtgraben, fangen Sie dabei die gebügelte Kante des Besatzes auf der Innenseite ein.



Steppen Sie die Manschette auf der AUSSENSEITE 6 mm von der Naht und den versäuberten Kanten ab.

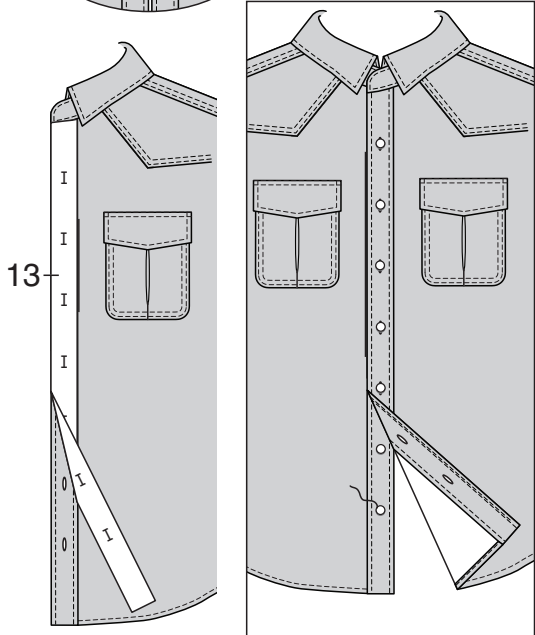
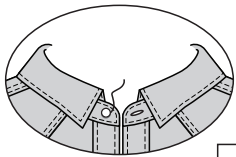


Um den Ärmel einzusetzen, drehen Sie den Ärmel mit der rechten Seite nach außen. Halten Sie das Hemd mit der LINKEN Seite nach außen und dem Armloch zu Ihnen hin. Stecken Sie den Ärmel RECHTS AUF RECHTS an die Armlochkante, wobei die Unterarmnähte, Kerben und kleinen Punkte übereinstimmen. Heften. Nähen Sie. Nähen Sie erneut 3 mm von der ersten Steppnaht entfernt. Beschneiden Sie die Naht unterhalb der Kerben dicht an der Naht. Bügeln Sie nur die Nahtzugabe, schrumpfen Sie die Fülle heraus.

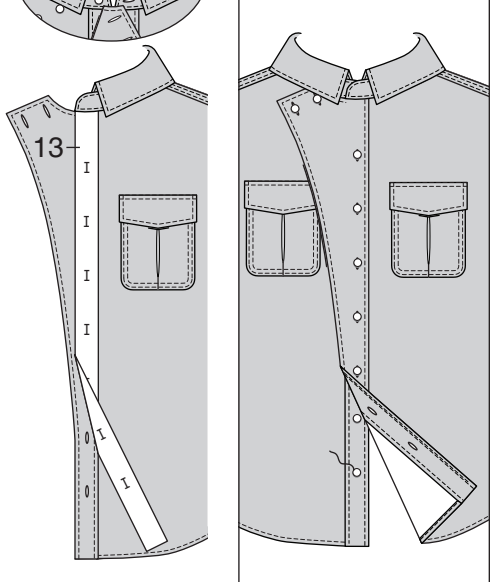
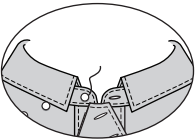


ABSCHLUSS

FÜR MODELL A - Um die Knopflöcher in der LINKEN vorderen Knopfleiste zu markieren, stecken Sie die FÜHRUNG FÜR KNOPFLÖCHER (13) wie gezeigt an der fertigen Vorder- und Oberkante. Übertragen Sie die Markierungen. Stechen Sie die Knopflöcher auf den Markierungen. Lappen Sie das LINKE Vorderteil über das RECHTE, wobei die Mitten übereinstimmen. Nähen Sie die Knöpfe unter den Knopflöchern. Bringen Sie ein Knopfloch an das Kragenband an der Markierung; nähen Sie den Knopf an den kleinen Punkt.



FÜR MODELL B - Um Knopflöcher in der LINKEN vorderen Knopfleiste zu markieren, stecken Sie die FÜHRUNG FÜR KNOPFLÖCHER (13) wie gezeigt auf das fertige Vorder- und Oberkante. Übertragen Sie die Markierungen. Bringen Sie Knopflöcher an den Markierungen und an zusätzlichen Markierungen auf der Knopfleiste an. Lappen Sie das LINKE Vorderteil über das RECHTE, wobei die Mitten übereinstimmen. Nähen Sie die Knöpfe unter den Knopflöchern. Bringen Sie ein Knopfloch an das Kragenband an der Markierung; nähen Sie den Knopf an den kleinen Punkt.



FÜR ALLE MODELLE - Bringen Sie Knopflöcher an Manschette und Ärmelknopfleiste an den Markierungen. Nähen Sie den Knopf an die Manschette am kleinen Punkt und unter dem Knopfloch an der Knopfleiste.

