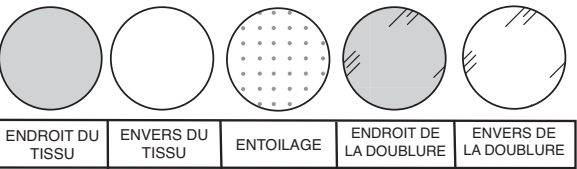
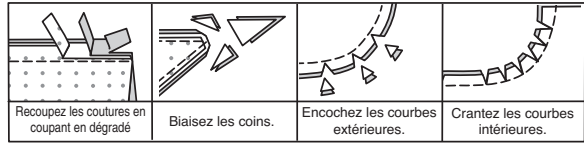


INFORMATION DE COUTURE
LÉGENDE DES CROQUIS



VALEURS DE COUTURE

Utilisez des valeurs de couture de 1.5 cm sauf indiqué différemment.



ÉPINGLER ET AJUSTER
Épinglez ou bâtissez les coutures, ENDROIT CONTRE ENDROIT, en faisant coïncider les encoches. Ajustez le vêtement avant de piquer les coutures principales.

PRESSER
Pressez les valeurs de couture ensemble; puis ouvrez-les au fer sauf indiqué différemment. Crantez-les si nécessaire de sorte qu'elles restent à plat.

GLOSSAIRE

Les termes de couture imprimés en **CARACTÈRES GRAS** ont l'aide d'une Vidéo de Tutoriel de couture. Scannez le **CODE QR** pour regarder les vidéos :

SOUTENIR/FRONCER – reportez-vous à la vidéo **Froncer** : “coudre deux rangées de fronces”.

PIQUER LE BORD – reportez-vous à la vidéo **Points à la machine** : “comment piquer le bord”.

FINIR - reportez-vous à la vidéo **Coutures** : “comment faire la finition des valeurs de couture”.

OURLET ÉTROIT – reportez-vous à la vidéo **Ourlets** : “coudre des ourlets étroits”.

RENFORCER LES COUTURES – reportez-vous à la vidéo **Points à la machine** : "comment renforcer les coutures".

POINTS COULÉS – reportez-vous à la vidéo **Points à la main** : “comment faire des points coulés”.

PIQÛRE DE SOUTIEN – reportez-vous à la vidéo **Points à la machine** : “comment faire une piqûre de soutien ”.

COUPER LA COUTURE – reportez-vous à la vidéo **Coutures** : “comment couper, cranter et dégrader les coutures”.

SOUS-PIQUER – reportez-vous à la vidéo **Points à la machine** : “comment faire une sous-piqûre”.

TUTORIELS DE COUTURE



Développez vos compétences en regardant des vidéos courtes et faciles à suivre sur simplicity.com/sewingtutorials.

LES PIÈCES DU PATRON SERONT IDENTIFIÉES PAR DES NUMÉROS LA PREMIÈRE FOIS QU'ELLES SERONT UTILISÉES.

PIQUEZ LES COUTURES ENDROIT CONTRE ENDROIT, SAUF INDIQUÉ DIFFÉREMMENT.

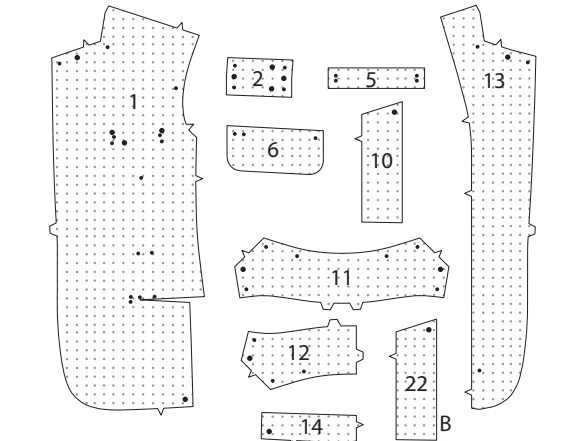
ENFERMEZ – pour enfermer, glissez le bord non fini des valeurs de couture entre les pliures du ruban de biais double, en plaçant le bord non fini sur le pli du milieu et le bord plié plus large du ruban sur l'ENVERS de la valeur de couture, en rentrant les extrémités sur les bords. Piquez près du bord intérieur plié du ruban de l'ENDROIT, en veillant à saisir le bord plié du ruban sur l'ENVERS.

VESTE A, B

Note : Les croquis montrent le premier modèle, sauf indiqué différemment.

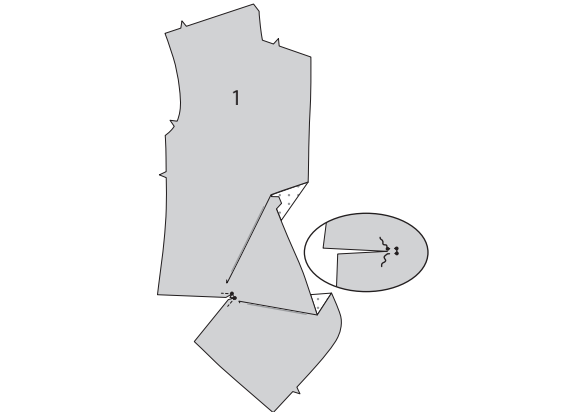
ENTOILAGE

Faites adhérer l'ENTOILAGE sur l'ENVERS de chaque pièce correspondante en TISSU, en suivant la notice d'utilisation.



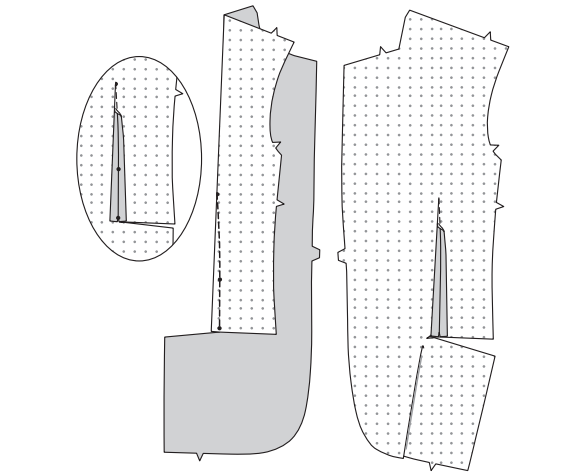
DEVANT

Pour renforcer le coin intérieur du DEVANT (1) pour la poche inférieure, piquez sur les lignes de piqûre inférieure, en pivotant aux petits cercles, comme illustré. Faites une coupe le long de la ligne de coupe, en crantant en diagonale jusqu'aux petits cercles.

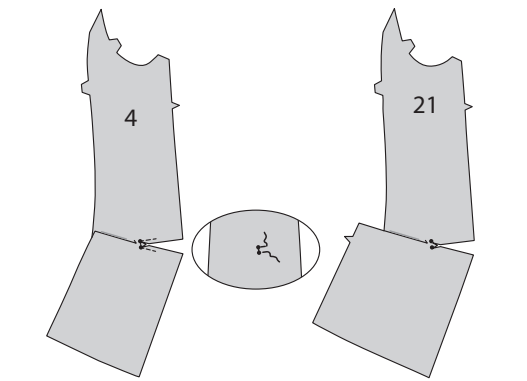


Pour faire la pince sur le devant, ENDROIT CONTRE ENDROIT, pliez le tissu à travers le centre de la pince, en amenant les lignes pointillées et les petits cercles l'un sur l'autre. Piquez le long des lignes pointillées de l'extrémité la plus large à la pointe. Faites une coupe le long de la pliure de la pince aussi loin que possible. Ouvrez au fer, en pressant la pointe vers le centre.

ASTUCE – pour empêcher la formation d'une « bulle » à la pointe, faites les derniers points exactement sur la pliure et laissez les bouts du fil assez longs pour les nouer. NE piquez PAS au point arrière à la pointe.

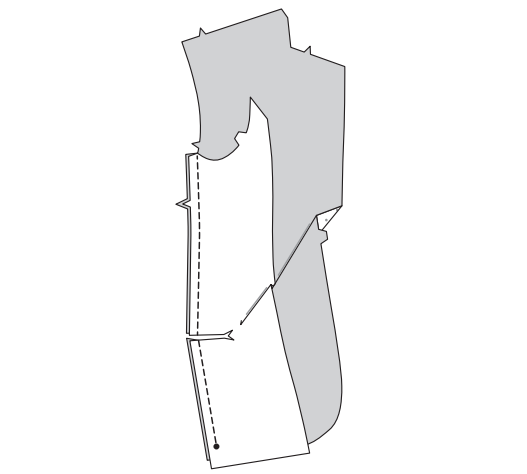


RENFORCEZ le coin intérieur du CÔTÉ DE-VANT ET DOS (4 ou 21). Faites une coupe le long de la ligne de coupe, en crantant en diagonale vers les coins.

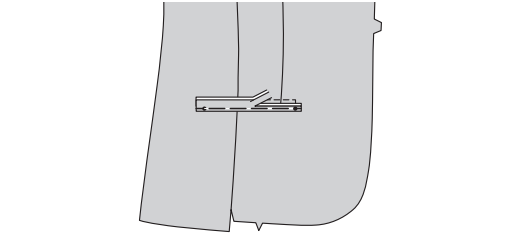
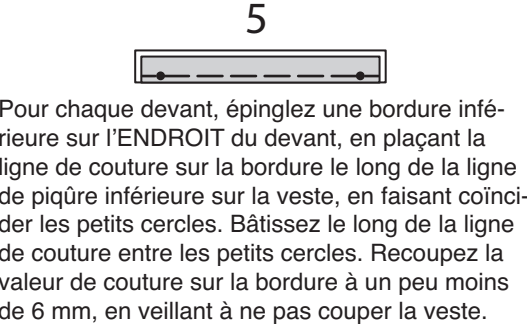


Épinglez le côté devant et dos sur le bord du côté du devant, ENDROIT CONTRE ENDROIT, en faisant coïncider les encoches, les grands cercles, les lignes de piqûre et les bords coupés. Piquez au-dessus des grands cercles, en arrê-tant la piqûre aux bords coupés.

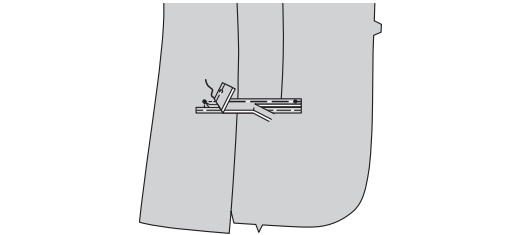
POCHE INFÉRIURE



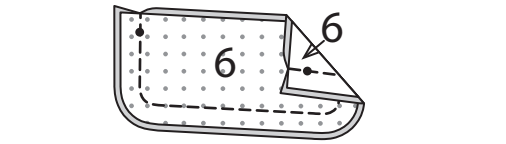
ENVERS CONTRE ENVERS, pliez la BORDURE INFÉRIURE (5) en deux dans le sens de la longueur, en faisant coïncider les petits cercles et ayant les bords non finis au même niveau. Bâtissez ensemble les bords non finis.



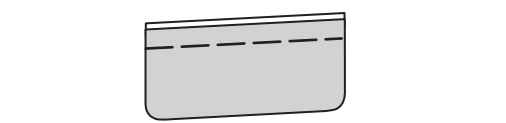
Épinglez de la même façon les bordures inférieures restantes sur les devants le long des lignes de piqûre supérieures. Bâtissez le long de la ligne de couture entre les petits cercles. Recoupez la valeur de couture sur la bordure à un peu moins de 6 mm, en veillant à ne pas couper la veste.



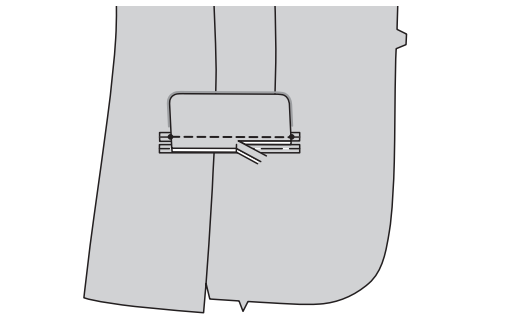
Pour chaque rabat, épinglez la pièce entoillée du RABAT (6) sur une pièce sans entoilage, ENDROIT CONTRE ENDROIT, en faisant coïncider les petits cercles. Piquez, en laissant le bord supérieur ouvert. **COUPEZ LA COUTURE.**



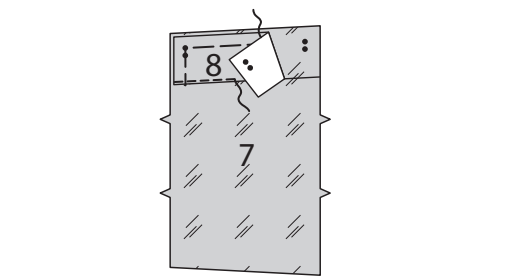
Retournez le rabat à l'ENDROIT. Pressez. Bâtissez ensemble les bords non finis.



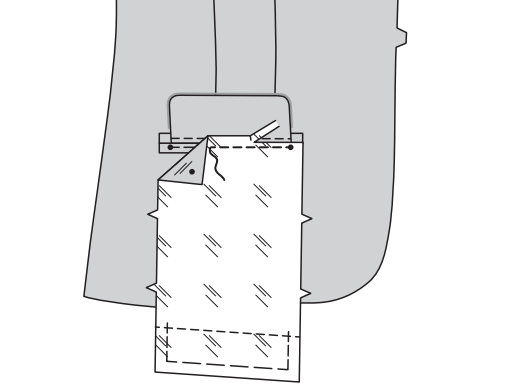
Épinglez le rabat sur le devant, par-dessus la bordure supérieure, ENDROIT CONTRE ENDROIT, en faisant coïncider les petits cercles, en plaçant la ligne de couture de rabat le long de la ligne de piqûre supérieure. Piquez sur la ligne de couture entre les petits cercles. Recoupez la valeur de couture du rabat à un peu moins de 6 mm, en veillant à ne pas couper la bordure ou la veste.



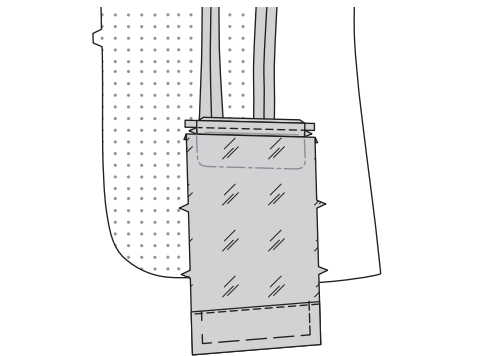
Épinglez l'ENVERS de la PAREMENTURE DE POCHE INFÉRIURE (8) sur l'ENDROIT de la POCHE INFÉRIURE (7), en faisant coïncider l'ensemble double de petits cercles, ayant les bords supérieurs au même niveau et le bord inférieur de la parementure le long de la ligne d'emplacement. Bâtissez le bord du côté et supérieur. Piquez près du bord inférieur de la parementure en utilisant un point droit ou zigzag.



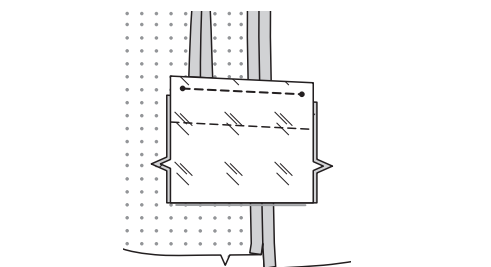
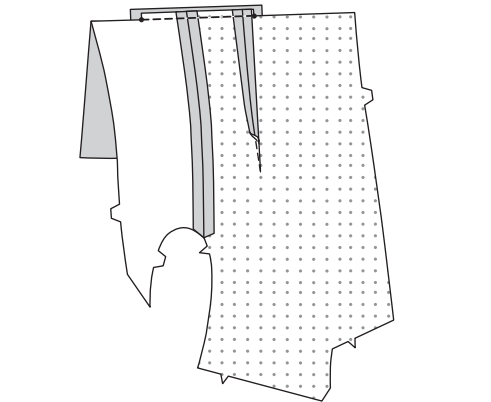
Épinglez le bord inférieur de la poche sur le devant par-dessus la bordure inférieure, ENDROIT CONTRE ENDROIT, en plaçant la ligne de couture de la poche le long de la ligne de piqûre inférieure de la veste, en faisant coïncider les petits cercles. Piquez sur la ligne de piqûre entre les petits cercles. Recoupez la valeur de couture sur la poche à un peu moins de 6 mm, en veillant à ne pas couper la bordure de rabat, ou de la veste.



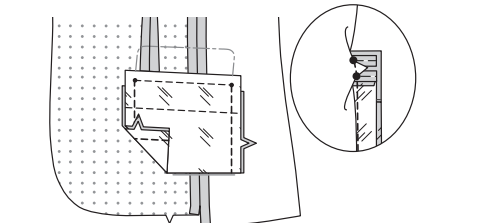
Retournez la poche et les extrémités triangulaires vers l'INTÉRIEUR, en tirant les extrémités des bordures entre les extrémités triangulaires, comme illustré, en rabattant le rabat.



Pliez le bord supérieur de la veste vers l'EXTÉRIEUR le long de la ligne de piqûre supérieure. Épinglez le bord supérieur de la poche sur la valeur de couture prolongée de 6 mm, en faisant coïncider les petits cercles supérieurs, en plaçant la ligne de couture de la poche le long de la ligne de piqûre supérieure. Piquez sur la ligne de piqûre le long de la piqûre précédente, à travers toute l'épaisseur. Pressez la couture vers la veste.

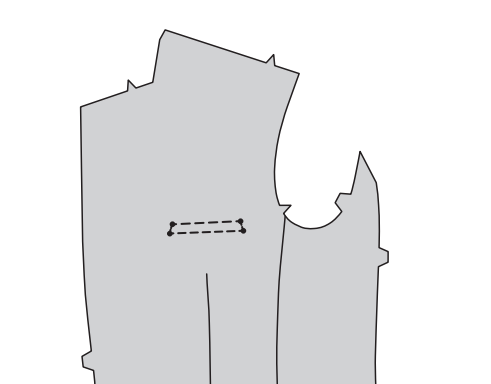


Piquez ensemble les bords du côté de la poche, en saisissant les extrémités des bordures et les extrémités triangulaires, en maintenant libres le devant et le rabat.

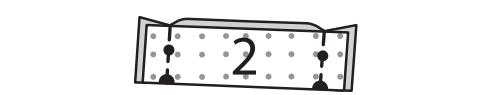


POCHE SUPÉRIEURE

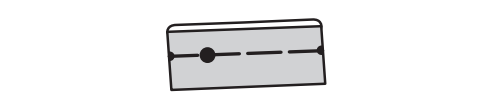
Renforcez le devant gauche le long des lignes de piqûre supérieures, en pivotant aux petits cercles, comme illustré.



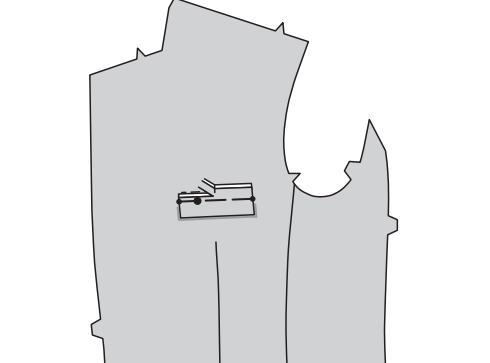
ENDROIT CONTRE ENDROIT, pliez la BORDURE SUPÉRIEURE (2) sur la ligne de pliure, ayant les bords non finis au même niveau. Piquez les extrémités. **COUPEZ LA COUTURE.**



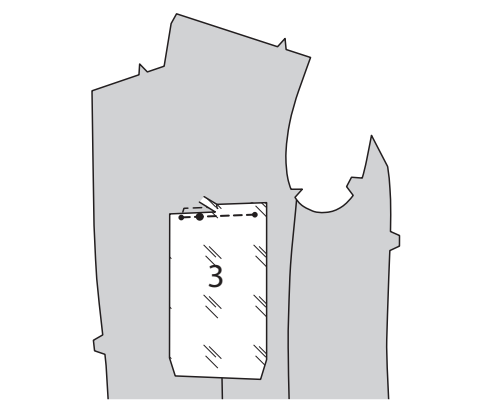
Retournez à l'ENDROIT. Pressez. Bâtissez ensemble les bords non finis.



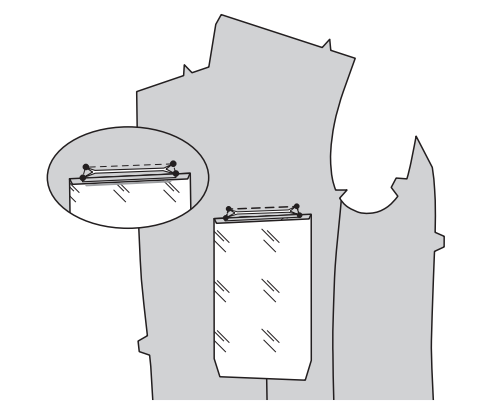
Épinglez la bordure sur l'ENDROIT du devant gauche, en faisant coïncider les grands et les petits cercles, en plaçant la ligne de couture de la bordure le long de la ligne de piqûre inférieure. Bâtissez le long de la ligne de couture entre les petits cercles. Recoupez la valeur de couture de la bordure à un peu moins de 6 mm, en veillant à ne pas couper la veste.



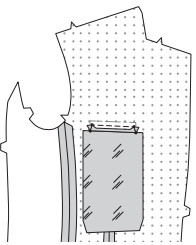
Épinglez le bord inférieur de la POCHE SUPÉRIEURE (3) sur le devant gauche, par-dessus la bordure, en faisant coïncider les grands et les petits cercles, en plaçant la ligne de couture sur la poche supérieure le long de la ligne de piqûre inférieure. Piquez entre les petits cercles. Recoupez la valeur de couture de la poche à un peu moins de 6 mm, en veillant à ne pas couper la veste ou la bordure.



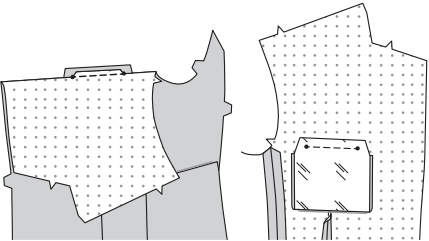
Faites une coupe sur le devant gauche le long de la ligne de coupe entre les lignes de piqûre en crantant en diagonale vers les petits cercles, en veillant à ne pas couper la bordure ou la poche.



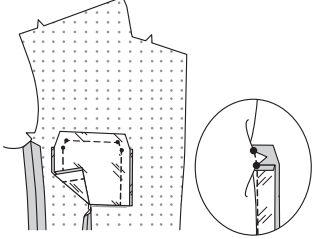
Retournez la poche et les extrémités triangulaires vers l'INTÉRIEUR, en relevant la bordure. Pressez.



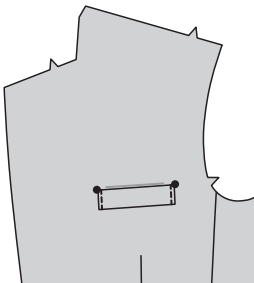
Pliez le bord supérieur de la veste vers l'EXTÉRIEUR le long de la ligne de piqure supérieure. Épinglez le bord supérieur de la poche supérieure sur la valeur de couture prolongée de 6 mm, en faisant coïncider les petits cercles supérieurs, en plaçant la ligne de couture de la poche le long de la ligne de piqure supérieure, en maintenant la bordure libre. Piquez entre les petits cercles. Pressez la couture vers la veste.



Piquez ensemble les bords du côté de la poche supérieure, en saisissant les extrémités triangulaires et en maintenant le devant libre.

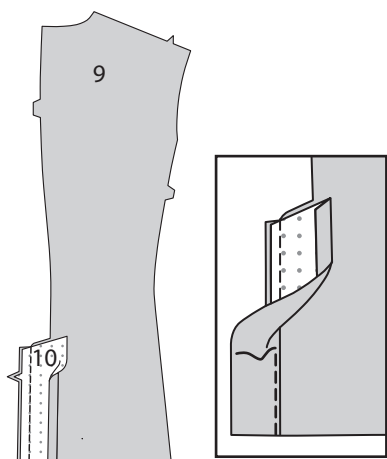


Sur l'ENDROIT, épinglez la bordure en place en faisant coïncider les grands cercles. **PIQUEZ LE BORD** près des extrémités de la bordure.

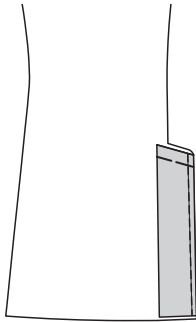


MODÈLE A : DOS ET COUTURES RESTANTES

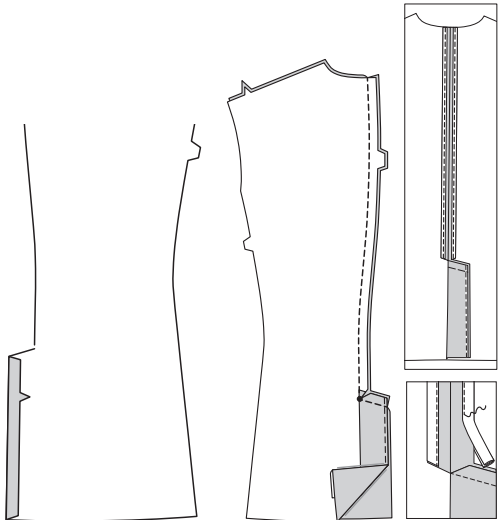
Rentrez une valeur de couture de 1.5 cm sur le long bord sans encoche de la PAREMENTURE DOS INFÉRIEUR (10). Pressez. Épinglez la parementure dos inférieur sur le DOS droit (9), ENDROIT CONTRE ENDROIT, en faisant coïncider les encoches. Piquez le bord à encoche. **COUPEZ LA COUTURE.** Pour **SOUS-PIQUER**, pressez la parementure et la couture à l'opposé de la veste et piquez à travers la parementure et les valeurs de couture près de la couture.



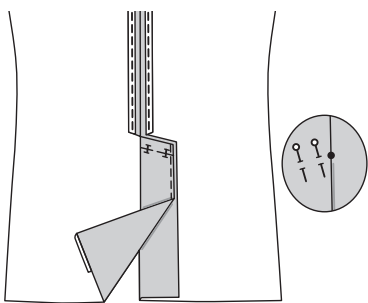
Retournez la parementure vers l'intérieur. Bâissez le bord supérieur.



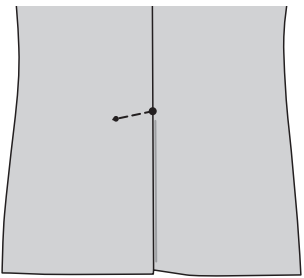
Rentrez une valeur de couture de 1.5 cm sur le bord à encoche du prolongement dos gauche. Pressez. Épinglez les pièces du dos, ENDROIT CONTRE ENDROIT, en faisant coïncider les encoches du milieu dos et les grands cercles. Piquez la couture du milieu dos, en pivotant au grand cercle, et à travers le bord supérieur des prolongements. Crantez la valeur de couture du dos droit en diagonale jusqu'au grand cercle. Pressez la valeur de couture ouverte au-dessus du grand cercle et **ENFERMEZ** les bords non finis.



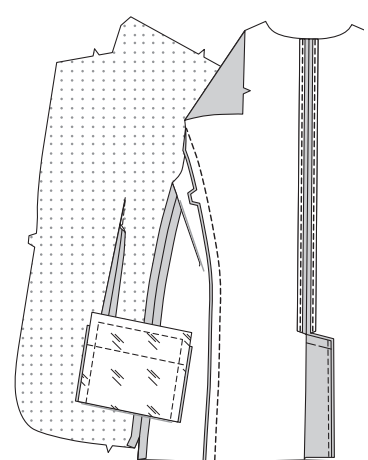
Retournez les prolongements vers le dos gauche, en pliant le prolongement du dos gauche sur la ligne de pliure. Pressez. Épinglez le bord supérieur du prolongement en place avec des épingles sur l'ENDROIT.



Sur l'ENDROIT, piquez le dos gauche sur la ligne de piqure à travers toute l'épaisseur.

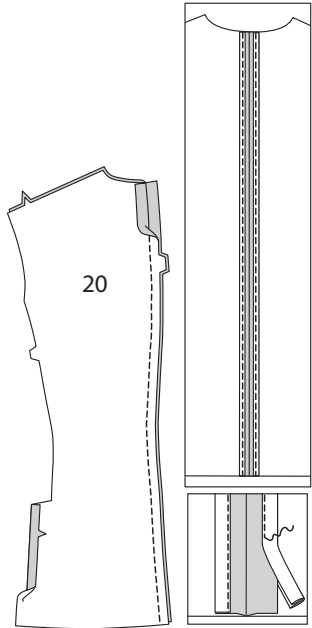


Piquez le dos et le côté devant et dos sur les côtés. Retournez la couture vers le côté devant et dos.

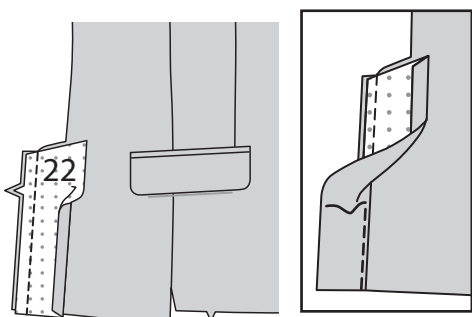


MODÈLE B : DOS ET COUTURES RESTANTES

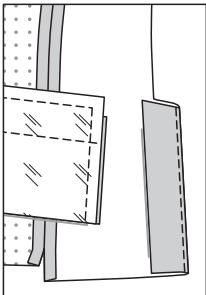
Rentrez une valeur de couture de 1.5 cm sur le long bord à simple encoche des prolongements du DOS (20). Pressez. Piquez la couture du milieu du dos en faisant coïncider les encoches. Pressez les valeurs de couture ouvertes et **ENFERMEZ** les bords non finis.



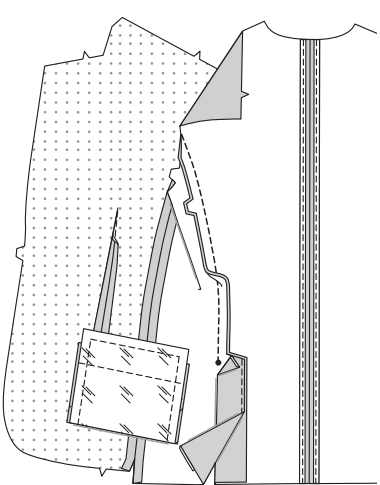
Rentrez une valeur de couture de 1.5 cm sur le long bord sans encoche des pièces de la PAREMENTURE CÔTÉ DOS (22). Pressez. Épinglez la parementure côté dos sur le prolongement côté devant et dos, ENDROIT CONTRE ENDROIT, en faisant coïncider les encoches. Piquez. **SOUS-PIQUEZ** la parementure.



Retournez la parementure vers l'INTÉRIEUR. Pressez.

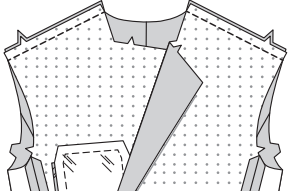


Épinglez le côté devant et dos sur les bords du côté du dos, ENDROIT CONTRE ENDROIT, en faisant coïncider les encoches et les grands cercles. Piquez la couture jusqu'au grand cercle, en maintenant libre la parementure côté dos. Retournez la couture côté dos et les prolongements vers le dos, en pliant le prolongement dos le long de la ligne de pliure. Pressez.

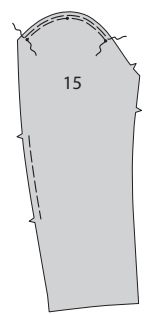


MANCHE

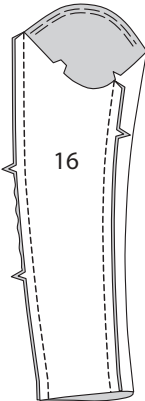
Piquez le devant et le dos sur les épaules.



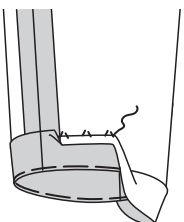
Pour **SOUTENIR** la tête du DESSUS DE MANCHE (15), bâtissez à la machine le long de la ligne de couture de 1.5 cm entre les petits cercles extérieurs. Pour un meilleur contrôle, piquez une deuxième rangée de points de bâti à la machine à 1.3 cm de la valeur de couture. Soutenez le bord du dos du dessus de manche entre les encoches.



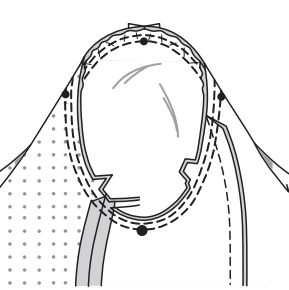
Épinglez le DESSOUS DE MANCHE (16) et le dessus de manche sur le bord du dos, en faisant coïncider les encoches. Distribuez l'ampleur. Piquez. Piquez la couture de manche restante.



Relevez un ourlet sur la manche. Bâtisiez près de la pliure. Cousez l'ourlet en place. Pressez.

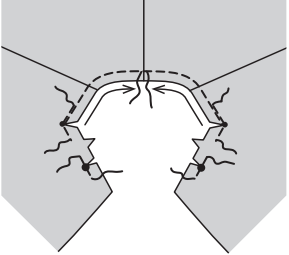


ENDROIT CONTRE ENDROIT, épinglez la manche sur l'emmanchure, en plaçant le petit cercle du milieu sur la couture d'épaule, en faisant coïncider les encoches, les grands cercles et les petits cercles restants. Distribuez l'ampleur. Bâtisiez. Piquez, puis piquez à 6 mm de la valeur de couture. Recoupez la couture près de la piqure au-dessous des encoches. Pressez la couture vers la manche.

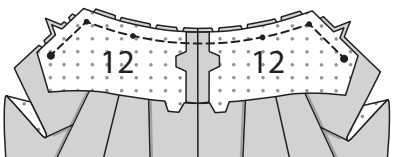


COL

Pour **RENFORCER** le bord de l'encolure du devant, piquez sur la ligne de couture de 1.5 cm entre le grand cercle et le petit cercle sur le coin intérieur, en pivotant au coin, continuez à piquer à 2.5 cm au-delà des cercles. Crantez vers le petit cercle sur le coin intérieur. Crantez jusqu'au grand cercle. Pour faire une **PIQÛRE DE SOUTIEN**, piquez à 1.3 cm du bord coupé entre les petits cercles dans le sens des flèches.

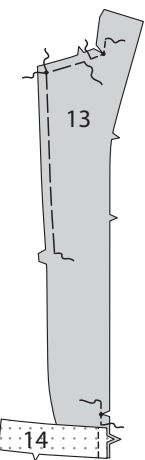


Piquez la couture du milieu dos du DESSOUS DE COL (12). Épinglez le dessous de col sur le bord de l'encolure, en faisant coïncider les milieux du dos, les petits et les grands cercles, en plaçant le petit cercle intérieur sur la couture d'épaule, en crantant le bord de l'encolure de la veste si nécessaire. Piquez entre les grands cercles, comme illustré. **COUPEZ LA COUTURE.** Ouvrez au fer.

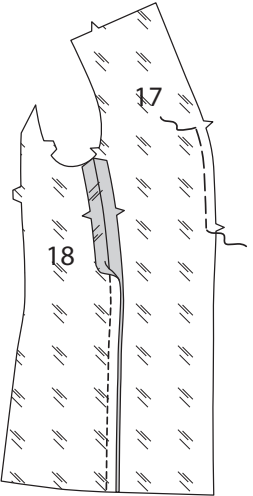


PAREMENTURE ET DESSUS DE COL

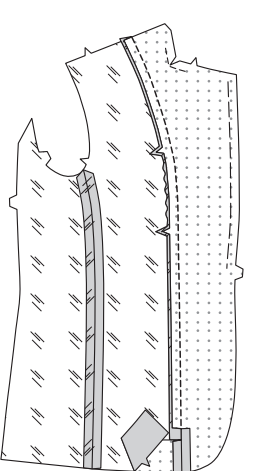
Soutenez le bord du devant de la PAREMENTURE DEVANT (13) entre l'encoche double et le petit cercle. Soutenez le bord supérieur de la parementure devant entre le grand cercle et le petit cercle sur le coin extérieur. Renforcez le bord de l'encolure de la parementure devant à travers le petit cercle sur le coin intérieur jusqu'au grand cercle. Crantez vers le petit cercle. **RENFORCEZ** le bord inférieur de la parementure devant à travers le petit cercle. Crantez vers le petit cercle. Piquez la PAREMENTURE DEVANT INFÉRIEUR (14) sur le bord inférieur de la parementure devant, en faisant coïncider les encoches.



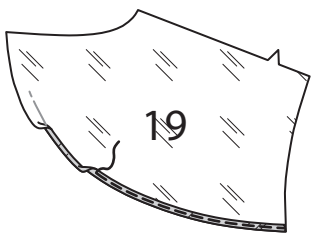
Soutenez le bord du devant de la DOUBLURE DEVANT (17) entre les encoches. Épinglez la DOUBLURE DE CÔTÉ (18) sur la doublure devant, en faisant coïncider les encoches. Piquez.



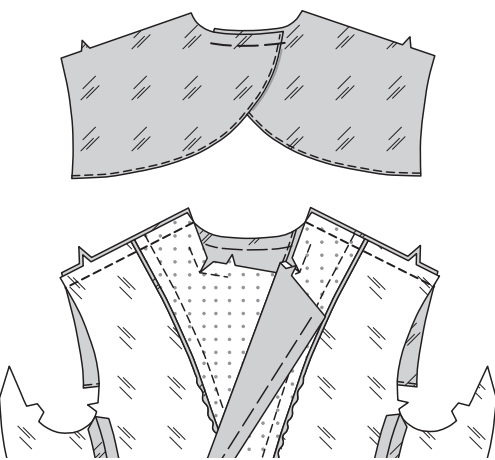
Épinglez la parementure devant et la doublure devant ensemble en faisant coïncider les encoches et les petits cercles. Distribuez l'ampleur. Piquez, en arrêtant au petit cercle. Pressez la couture vers la doublure au-dessus du cran.



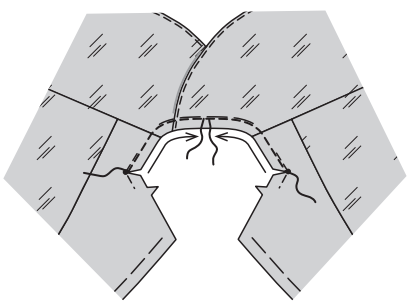
Pour faire un **OURLET ÉTROIT**, rentrez au fer un ourlet de 1 cm sur le bord inférieur de la PAREMENTURE DOS SUPÉRIEUR (19). Pressez. Repliez le bord non fini pour rejoindre le pli. Pressez. Piquez près du bord intérieur pressé.



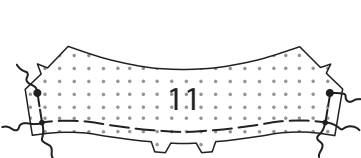
Ayant les ENDROITS vers le haut, superposez les parementures dos, comme illustré, en faisant coïncider les milieux du dos, ayant les bords de l'encolure et de l'épaule au même niveau. Bâtisiez ensemble les bords de l'encolure et de l'épaule. Piquez la parementure dos et la parementure/doublure devant sur les épaules.



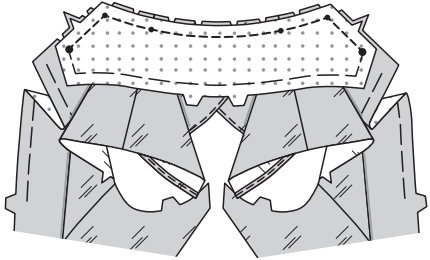
Faites une **PIQÛRE DE SOUTIEN** sur le bord de l'encolure de la parementure entres les petits cercles.



Soutenez le bord à double encoche du DESSUS DE COL (11) entre les petits cercles. Soutenez l'extrémité sans encoche du col entre le petit et le grand cercle.



ENDROIT CONTRE ENDROIT, épinglez le dessus de col sur le bord de l'encolure de la parementure, en faisant coïncider les milieux du dos, les encoches simples, les grands cercles et les petits cercles sur les coins, en plaçant les petits cercles intérieurs sur les coutures d'épaule, en crantant le bord de l'encolure de la parementure vers la piqure de soutien si nécessaire. Piquez. Crantez la parementure devant jusqu'au grand cercle. Ouvrez la couture au fer.

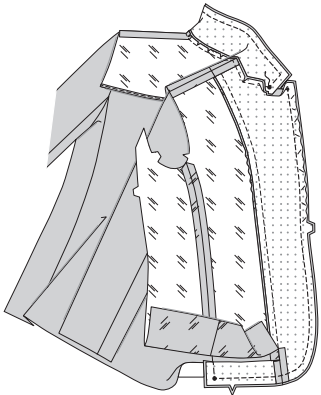


ATTACHEZ LA DOUBLURE

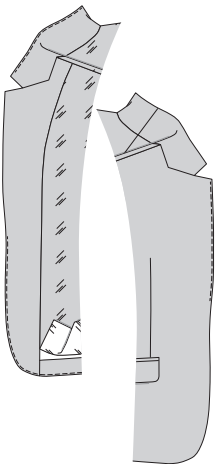
ENDROIT CONTRE ENDROIT, épinglez le dessus de col et la parementure sur le dessous de col et la veste le long des bords extérieurs, en faisant coïncider les encoches, les milieux du dos, les petits et les grands cercles. Bâissez les bords du col ensemble entre les grands cercles, en soutenant le dessus de col pour ajuster. Piquez entre les grands cercles.

Épinglez le devant et la parementure devant inférieur sur la veste, en faisant coïncider les encoches et les petits et les grands cercles. Bâissez en distribuant l'ampleur et en maintenant la doublure libre.

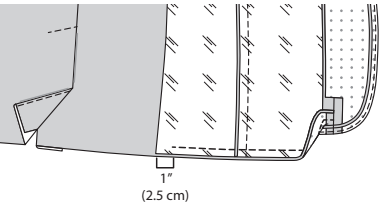
ENDROIT CONTRE ENDROIT, épinglez l'extrémité de la parementure devant inférieur sur le reste de la couture côté devant du côté devant et dos, en faisant coïncider les grands cercles. Piquez des grands cercles sur l'encolure jusqu'au grand cercle sur la parementure devant inférieur ; pivotez au grand cercle et piquez à travers l'extrémité de la parementure devant inférieur et le reste de la couture côté devant, en maintenant la doublure libre.



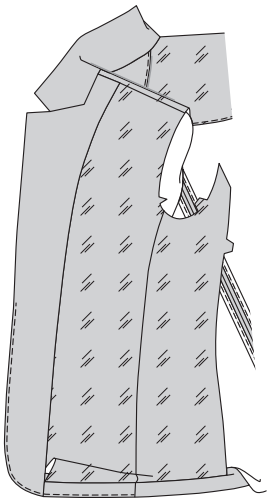
SOUS-PIQUEZ le bord du devant de la parementure au-dessous du revers.
SOUS-PIQUEZ le bord du devant de la veste au-dessus du revers.



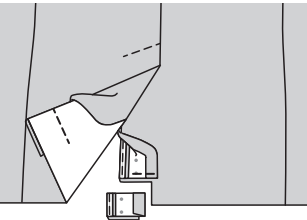
Modèle A
Épinglez le bord inférieur de la doublure sur la parementure devant inférieur et le côté devant et dos, en faisant coïncider les coutures du côté devant. Piquez en utilisant une couture de 1.3 cm, en arrêtant à 2.5 cm de la ligne de couture du côté dos.



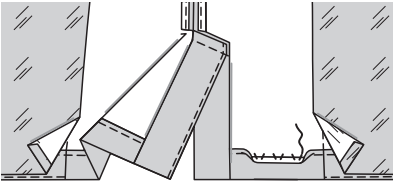
Retournez la parementure vers l'INTÉRIEUR. Pressez.



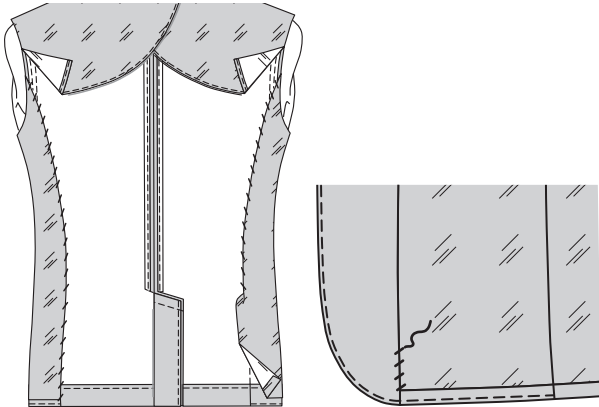
Retournez le bord inférieur de la parementure dos inférieur vers l'EXTÉRIEUR. Retournez le prolongement dos vers l'EXTÉRIEUR le long de la ligne de pliure. ENDROIT CONTRE ENDROIT, piquez à travers les prolongements et les parementures à 3.8 cm au-dessus des bords inférieurs. Recoupez la parementure et le prolongement, comme illustré.



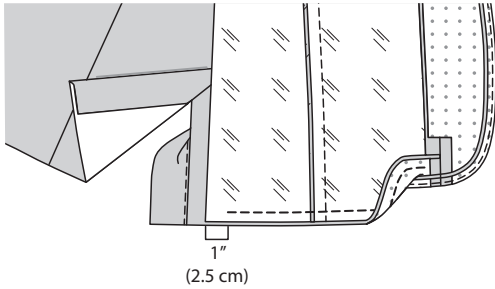
Retournez les parementures et les prolongements vers l'intérieur, en relevant le reste de l'ourlet. Pressez. Étendez la doublure pour la montrer et **FINISSEZ** le bord non fini de l'ourlet. Cousez à la main l'ourlet en place entre les coutures du côté devant et les prolongements, en maintenant la doublure libre.



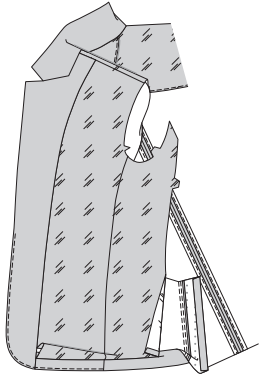
Rabattez la doublure. Pressez. Rentrez 1.5 cm sur le bord du côté dos de la doublure. Pressez. Épinglez le bord pressé de la doublure par-dessus la couture du côté dos. Cousez en place en glissant l'aiguille à travers le bord plié aux **POINTS COULÉS**, puis en prenant un fil du dessous du tissu. Cousez le reste de la doublure devant par-dessus la parementure aux **POINTS COULÉS**. **NOTE** : Un pli d'aisance se formera au bord inférieur.



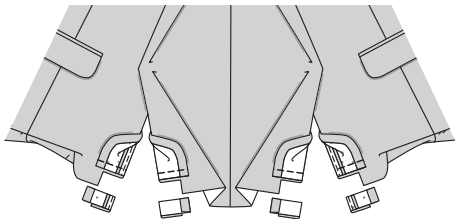
Modèle B
Dépliez la parementure côté dos sur le bord inférieur. Épinglez le bord inférieur de la doublure sur la parementure devant inférieur et le bord inférieur du côté devant et dos, en faisant coïncider les coutures du côté devant. Piquez en utilisant une couture de 1.3 cm, en arrêtant à 2.5 cm de la couture de parementure devant et de la ligne de couture du côté dos.



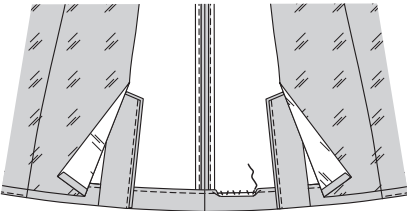
Retournez la parementure vers l'INTÉRIEUR. Pressez.



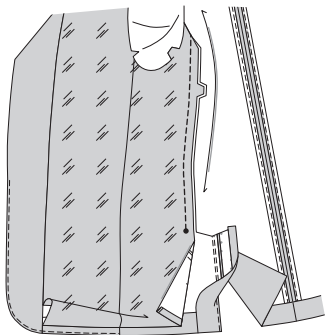
Retournez le bord inférieur des parementures côté dos sur l'ENDROIT. Retournez les prolongements du dos vers l'EXTÉRIEUR le long de la ligne de pliure. ENDROIT CONTRE ENDROIT, piquez à travers les prolongements et les parementures à 3.8 cm au-dessus des bords inférieurs, en maintenant la doublure libre. Recoupez la parementure et le prolongement, comme illustré.



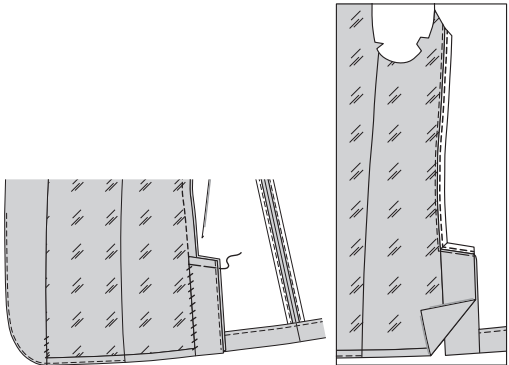
Retournez les parementures et les prolongements vers l'INTÉRIEUR, en relevant le reste de l'ourlet. Pressez. Étendez la doublure pour la montrer et **FINISSEZ** le bord non fini de l'ourlet. Cousez à la main les ourlets du dos et du côté devant et dos en place.



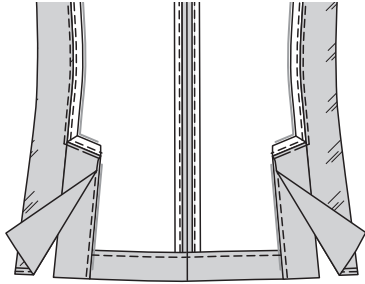
Rabattez la doublure. Pressez. Dépliez la parementure côté dos. Épinglez ensemble les coutures du côté dos de la veste et la doublure. Piquez seulement les valeurs de couture ensemble jusqu'au grand cercle par-dessus la piqure précédente.



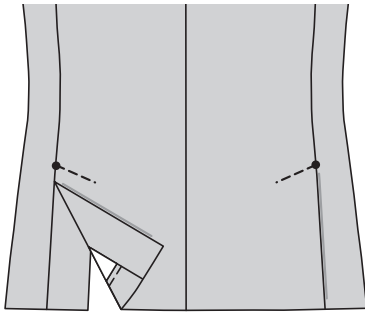
Retournez vers le bas la parementure côté dos. Cousez le bord pressé de la parementure par-dessus le bord du côté dos de la doublure au-dessous du cercle aux **POINTS COULÉS**. Cousez le bord pressé restant de la doublure devant et par-dessus la parementure aux **POINTS COULÉS**. Bâissez le bord supérieur des prolongements ensemble. **ENFERMEZ** les valeurs de couture du côté dos jusqu'au grand cercle et à travers le bord supérieur des prolongements.



Retournez les prolongements vers le dos, en pliant le prolongement dos sur la ligne de pliure. Épinglez le bord supérieur des prolongements sur le dos en plaçant la ligne de couture le long de la ligne de piqure. Bâissez.

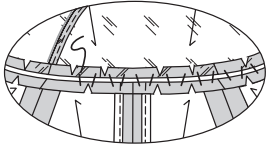


Sur l'ENDROIT, piquez le dos sur la ligne de piqure à travers toute l'épaisseur.



FINITION

Dépliez la parementure dos et cousez lâchement les valeurs de couture de l'encolure dos ensemble.

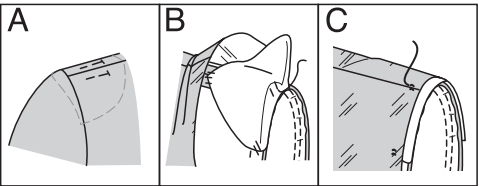


Rabattez la parementure dos. Essayez la veste pour l'emplacement de l'épaulette.

A. Glissez l'épaulette au-delà de la parementure et épinglez sur la veste, le bord extérieur étendu environ 1.5 cm au-delà de la couture d'emmanchure. Ajustez si nécessaire.

B. Soulevez la parementure. Fixez l'épaulette sur les valeurs de couture de l'épaule et de l'emmanchure, comme illustré.

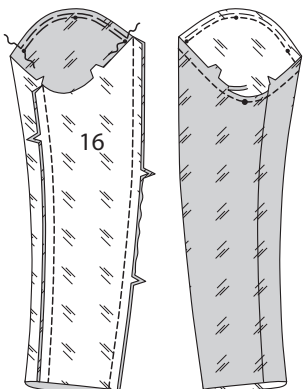
C. Retournez la parementure vers le bas. Fixez les bords de l'emmanchure.



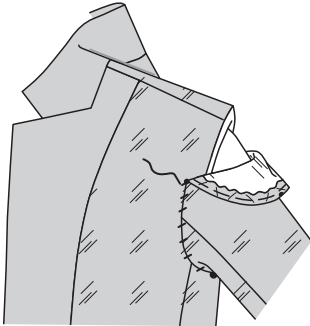
DOUBLURE DE MANCHE

NOTE : Si vous ne l'avez pas encore fait, recoupez 2.5 cm du bord inférieur de la DOUBLURE dessus de manche (15) et de la DOUBLURE dessous de manche (16).

Préparez la DOUBLURE de manche comme décrit pour la manche, sans considérer la référence à l'ourlet. Piquez à 1.5 cm du bord non fini de l'emmanchure. Recoupez la valeur de couture sur l'emmanchure inférieure entre les encoches à 1 cm.



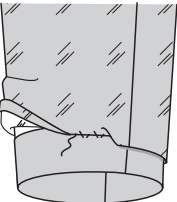
Glissez la doublure de manche par-dessus la manche, **ENVERS CONTRE ENVERS**, en plaçant le petit cercle du milieu sur la couture d'épaule, en faisant coïncider les coutures de manche, les grands cercles et les petits cercles restants. Rentrez la doublure de manche le long de la ligne de piqure, en crantant le dessous de bras, si nécessaire. Épinglez sur l'emmanchure en faisant coïncider les lignes de couture. Distribuez l'ampleur. Cousez à la main en place.



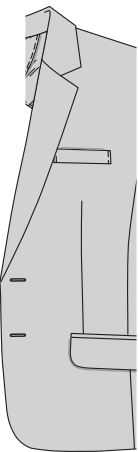
Rentrez 1.5 cm sur le bord inférieur de la doublure de manche et placez le bord plié 1.5 cm au-dessous du bord non fini de l'ourlet de manche. Cousez aux **POINTS COULÉS**. **NOTE** : Un pli d'aisance se formera au bord inférieur.

BOUTONNIÈRES ET BOUTONS

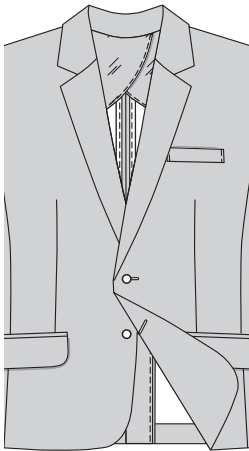
NOTE : Les croquis montrent la veste pour hommes.



Pour les hommes, faites les boutonnières sur les marques du devant gauche.
Pour les femmes, faites les boutonnières sur les marques du devant droit.



Superposez le devant gauche au droit (pour les hommes) ou le devant droit au gauche (pour les femmes). Marquez les positions pour les boutons en utilisant les boutonnières comme un guide. Cousez les boutons de 2 cm sur les marques.



Cousez les boutons de 1.5 cm sur les marques du dessus de manche.

