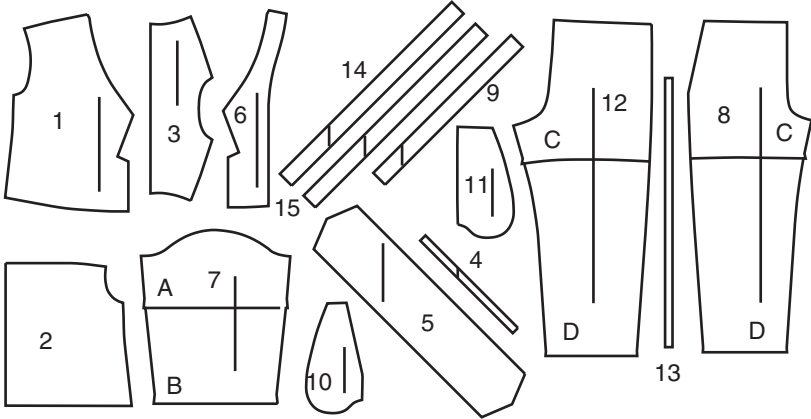


15 PIÈCES DU PATRON



- 1

Devant - A, B
- 2

Dos - A, B
- 3

Empiècement dos - A, B
- 4

Attache - A, B
- 5

Col - A, B
- 6

Parementure devant - A, B
- 7

Manche - A, B
- 8

Devant - C, D

9

Volant - C

10

Parementure de poche - C, D

11

Côté devant et poche - C, D

12

Dos - C, D

13

Guide pour élastique de la taille - C, D

14

Volant supérieur - D

15


Volant inférieur – D

TAILLES (J. FEMMES)	TP/XS	P/S	M/M	G/L	TG/XL
FRANÇAISES	32-34	36-38	40-42	44-46	48-50
EUROPÉEN	30-32	34-36	38-40	42-44	46-48
MESURES DES VÊTEMENTS FINI (Motif et aisance de port compris)					
C,D Hanches	89	94	103	113	123
Largeur à l'ourlet					
Haut A,B	117	122	131	141	151
Largeur, chaque jambe					
Short C	55	58	64	70	76
Pantalon D	43	46	48	51	53
Longueur finie – dos, votre nuque à l'ourlet					
Haut A,B	50	51	52	53	55
Longueur finie – côté, taille à l'ourlet					
Short C	37	38	39	41	42
Pantalon D	105	107	108	109	110


TAILLES (FEMMES)	1TG	2TG	3TG	4TG	5TG
FRANÇAISES	44-46	48-50	52-54	56-58	60-62
EUROPÉEN	42-44	46-48	50-52	54-56	58-60
MESURES DES VÊTEMENTS FINI (Motif et aisance de port compris)					
C,D Hanches	126	137	150	163	173
Largeur à l'ourlet					
Haut A,B	152	164	177	189	199
Largeur, chaque jambe					
Short C	76	79	86	94	102
Pantalon D	53	56	58	61	64
Longueur finie – dos, votre nuque à l'ourlet					
Haut A,B	60	61	62	64	65
Longueur finie – côté, taille à l'ourlet					
Short C	42	43	44	46	47
Pantalon D	108	109	110	112	113

\*avec sens    \*\*sans sens


MARQUES DU PATRON




FLÈCHE DU DROIT-FIL: Posez sur le droit-fil du tissu parallèle à la lisière ou à la pliure.




LIGNE DE PLIURE: Placez la ligne sur la pliure du tissu.




MARQUE DE BOUTONNIÈRE: Indique la longueur exacte et l'emplacement des boutonsnières.




MARQUE DE BOUTON: Indique l'emplacement du bouton.



ENCOCHES ET SYMBOLES: Pour faire coïncider les coutures et les détails d'assemblage.



Indique la Ligne de Poitrine, Ligne de Taille, les Hanches et/ou le Tour de Bras. Les Mesures font référence à la circonférence du Vêtement Fini (Mesures du corps + Aisance du port + Aisance du design). Ajustez le patron si nécessaire. La mesure ne comprend pas les plis, les pinces et les valeurs de couture.



VALEUR DE COUTURE COMPREISE: 1.5cm, sauf différemment indiqué, mais pas imprimé sur le patron.

ADAPTER SI NÉCESSAIRE

Allongez ou Raccourcissez aux lignes d'ajustement (=) ou où il est indiqué sur le patron. S'il faut ajouter une longueur considérable, vous pouvez acheter du tissu supplémentaire.

**POUR RACCOURCIR:** Pliez le long de la ligne d'ajustement. Faire une pliure la moitié de la quantité nécessaire. Adhère en place.

**POUR ALLONGER:** Coupez entre les lignes d'ajustement. Etendez la quantité nécessaire, en tenant les bords parallèles. Adhère sur le papier.

Lorsque les lignes de Modification ne se trouvent pas sur le patron, allongez ou raccourcissez au bord inférieur.

**RÉTRÉCISSEZ LE TISSU** qui n'est pas étiqueté prérétréci. Repassez.

**ENTOUREZ LE PLAN DE COUPE** pour le Modèle, la Taille, la Largeur du Tissu.

Utilisez les plans de coupe **AVEC SENS** pour les tissus à motif ayant un sens, sens, poil ou surfaces nuancées. Puisque la plupart de tissus de tricot ont la surface nuancée, on utilise un plan de coupe avec sens.

Pour les **ÉPAISSEURS DOUBLES (AVEC PLIURE)**, pliez le tissu endroit contre endroit.

**\* ÉPAISSEURS DOUBLES (SANS PLIURE)** - Pour les tissus avec sens, pliez le tissu transversalement, endroit contre endroit. Marquez comme illustré. Coupez le long de la pliure transversale du tissu (A). Retournez l'épaisseur supérieure sur 180° pour que les flèches aillent dans la même direction et posez-la sur l'épaisseur inférieure, endroit contre endroit (B).

Pour une **ÉPAISSEUR SIMPLE** - Posez le tissu, endroit vers le haut. (Pour les Tissus à Fourrure, placez le poil vers le bas).

★ Coupez d'abord les autres pièces, en laissant assez de tissu pour couper cette pièce. Ouvrez le tissu. Pour les pièces "Coupez 1", coupez la pièce une fois sur une épaisseur simple avec la pièce vers le haut sur l'endroit du tissu.

La pièce du patron peut avoir des lignes de coupe pour plusieurs tailles. Choisissez la ligne de coupe correcte ou les pièces de patron pour votre taille.

Avant de **COUPER**, placez toutes les pièces sur le tissu selon le plan de coupe. Épinglez. (**Les plans montrent l'emplacement approximatif des pièces de patron, lequel peut varier selon la taille du patron**). Coupez **EXACTEMENT**, en maintenant les encoches vers l'extérieur.

Avant d'enlever le patron, **REPORTEZ LES MARQUES** et les lignes d'assemblage sur l'Envers du Tissu, en utilisant la méthode à Épingles et à Craie ou le Papier à Calquer et la Roulette de Couturière. Les marques nécessaires sur l'endroit du tissu doivent être faites au fil.

**NOTE:** Les parties encadrées avec des pointillées (a! b! c!) dans les plans représentent les pièces coupées selon les mesures données.

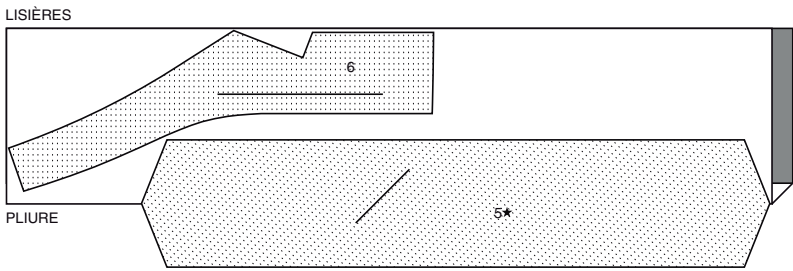
PLANS DE COUPE

ENDROIT DU PATRON	ENVERS DU PATRON	ENDROIT DU TISSU	ENVERS DU TISSU
-------------------	------------------	------------------	-----------------

ENTOILAGE A, B

UTILISEZ LES PIÈCES 5 6

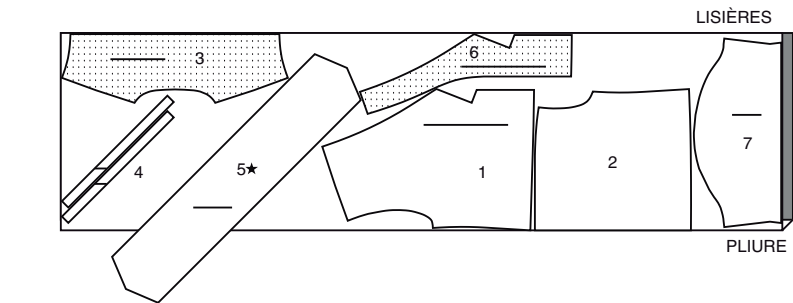
51 CM  
SANS SENS  
TAILLES TP-P-M-G-TG



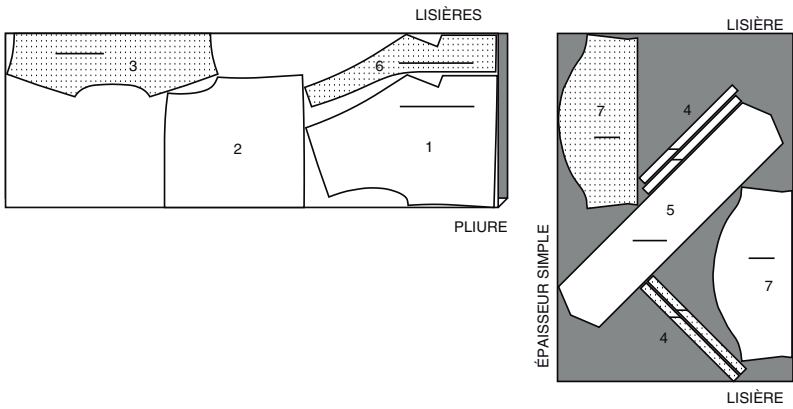
HAUT A

UTILISEZ LES PIÈCES 1 2 3 4 5 6 7

115 CM  
AVEC SENS  
TAILLES TP-P-M-G



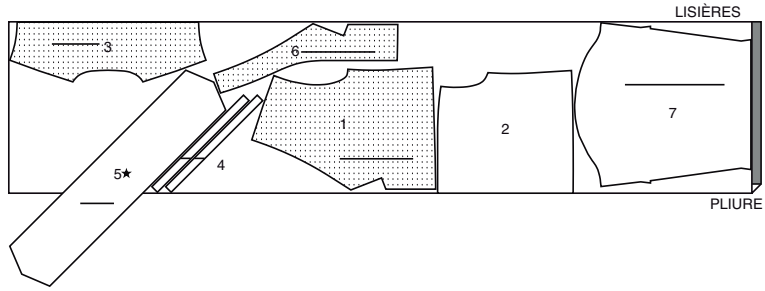
115 CM  
AVEC SENS  
TAILLES TG



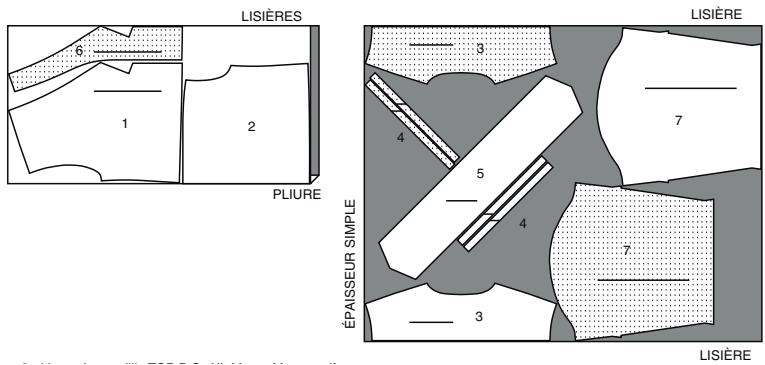
HAUT B

UTILISEZ LES PIÈCES 1 2 3 4 5 6 7

115 CM  
AVEC SENS  
TAILLES TP-P-M-G



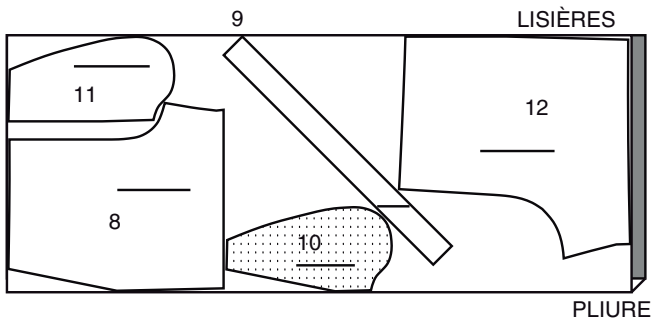
115 CM  
AVEC SENS  
TAILLES TG



SHORT C

UTILISEZ LES PIÈCES 8 9 10 11 12

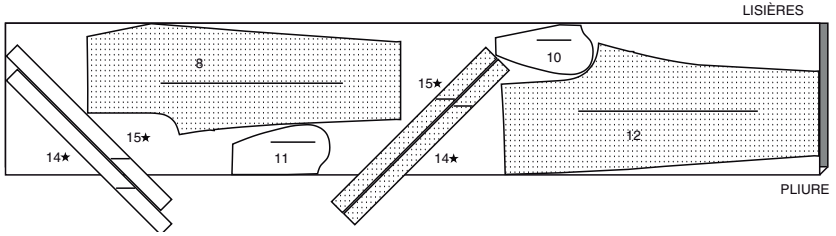
115 CM  
AVEC SENS  
TAILLES TP-P-M-G-TG



SHORT D

UTILISEZ LES PIÈCES 8 10 11 12 14 15

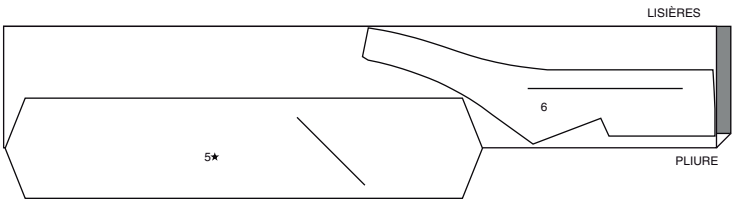
115 CM  
AVEC SENS  
TAILLES TP-P-M-G-TG



ENTOILAGE A, B

UTILISEZ LES PIÈCES 5 6

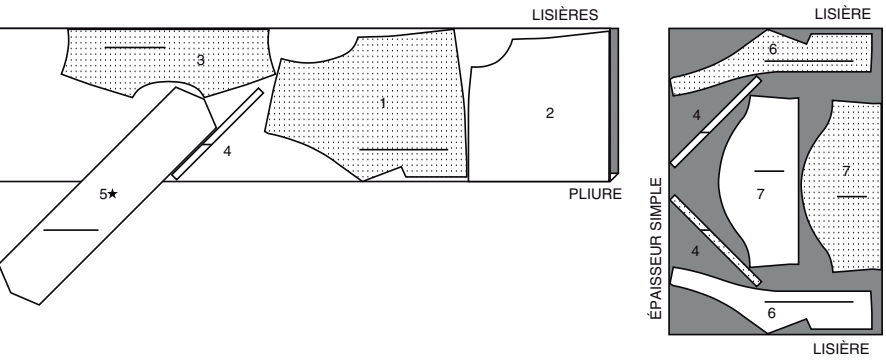
51 CM  
SANS SENS  
TAILLES 1X-2X-3X-4X-5X



HAUT A

UTILISEZ LES PIÈCES 1 2 3 4 5 6 7

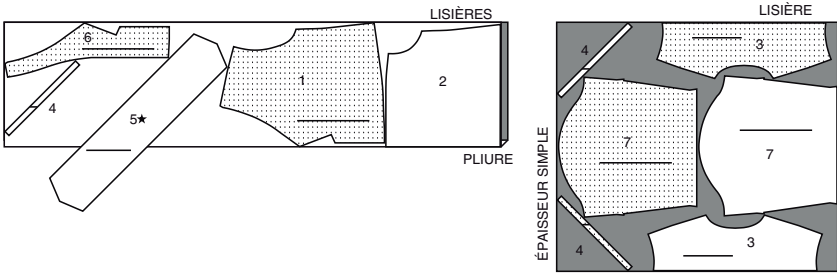
115 CM  
AVEC SENS  
TAILLES 1X-2X-3X-4X-5X



HAUT B

UTILISEZ LES PIÈCES 1 2 3 4 5 6 7

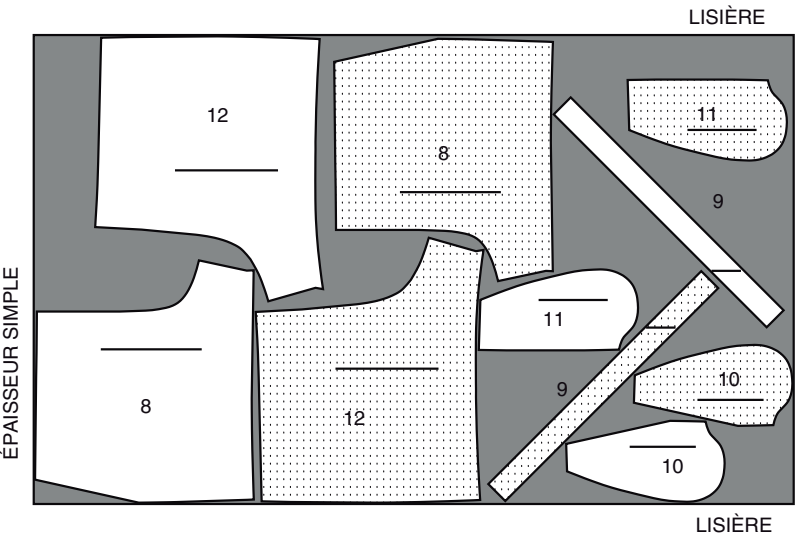
115 CM  
AVEC SENS  
TAILLES 1X-2X-3X-4X-5X



SHORT C

UTILISEZ LES PIÈCES 8 9 10 11 12

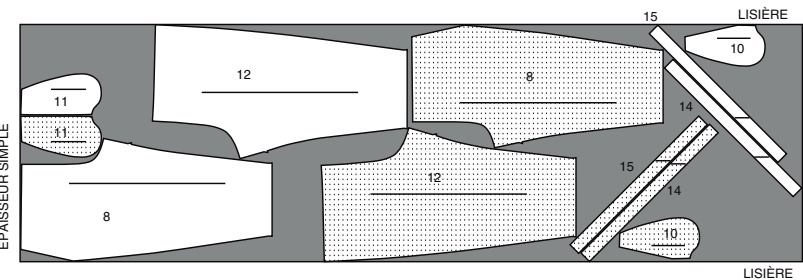
115 CM  
AVEC SENS  
TAILLES 1X-2X-3X-4X-5X



SHORT D

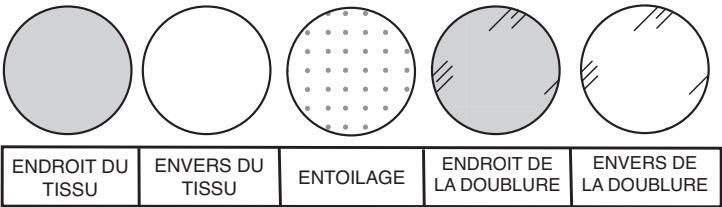
UTILISEZ LES PIÈCES 8 10 11 12 14 15

115 CM  
AVEC SENS  
TAILLES 1X-2X-3X-4X-5X



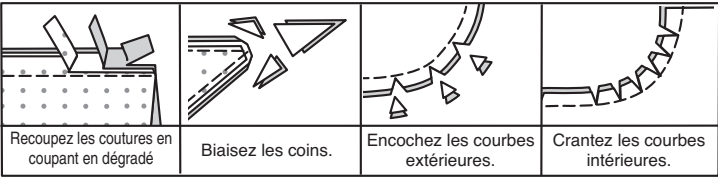
INFORMATION DE COUTURE

LÉGENDE DES CROQUIS



VALEURS DE COUTURE

Utilisez des valeurs de couture de 1.5 cm sauf indiqué différemment.



ÉPINGLER ET AJUSTER

Épinglez ou bâtissez les coutures, ENDROIT CONTRE ENDROIT, en faisant coïncider les encoches. Ajustez le vêtement avant de piquer les coutures principales.

PRESSER

Pressez les valeurs de couture ensemble; puis ouvrez-les au fer sauf indiqué différemment. Crantez-les si nécessaire de sorte qu'elles restent à plat.

GLOSSAIRE

Les termes de couture imprimés en **CARACTÈRES GRAS** ont l'aide d'une Vidéo ou Tutoriel de couture. Scannez le **CODE QR** pour regarder les vidéos :

**FRONCER** – reportez-vous à la vidéo **Froncer** : “coudre deux rangées de fronces”.

**FINIR** - reportez-vous à la vidéo **Coutures** : “comment faire la finition des valeurs de couture”.

**OURLET ÉTROIT** – reportez-vous à la vidéo **Ourlets** : “coudre des ourlets étroits”.

**RENFORCER** – reportez-vous à la vidéo **Points à la machine** : “comment renforcer les coutures”.

**POINTS COULÉS** – reportez-vous à la vidéo **Points à la main** : “comment faire des points coulés”.

**PIQÛRE DE SOUTIEN** – reportez-vous à la vidéo **Points à la machine** : “comment faire une piqûre de soutien”.

**SOUS-PIQUER** – reportez-vous à la vidéo **Points à la machine** : “comment faire une sous-piqûre”.

TUTORIELS DE COUTURE



Développez vos compétences en regardant des vidéos courtes et faciles à suivre sur [simplicity.com/sewingtutorials](https://www.simplicity.com/sewingtutorials).

LES PIÈCES DU PATRON SERONT IDENTIFIÉES PAR DES NUMÉROS LA PREMIÈRE FOIS QU'ELLES SERONT UTILISÉES.

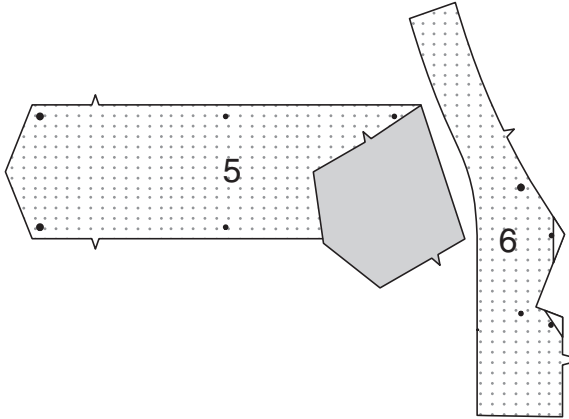
PIQUEZ LES COUTURES ENDROIT CONTRE ENDROIT, SAUF INDIQUÉ DIFFÉREMMENT.

**NOTE** : Au-dessous de chaque sous-titre, les croquis montrent le premier modèle, sauf indiqué différemment.

HAUT A, B

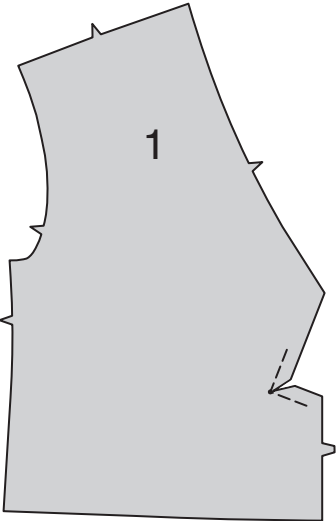
ENTOILAGE

Biaisiez les coins de l'ENTOILAGE, comme illustré. Faites adhérer l'entoilage sur l'envers de chaque pièce correspondante en TISSU, en suivant la notice d'utilisation.

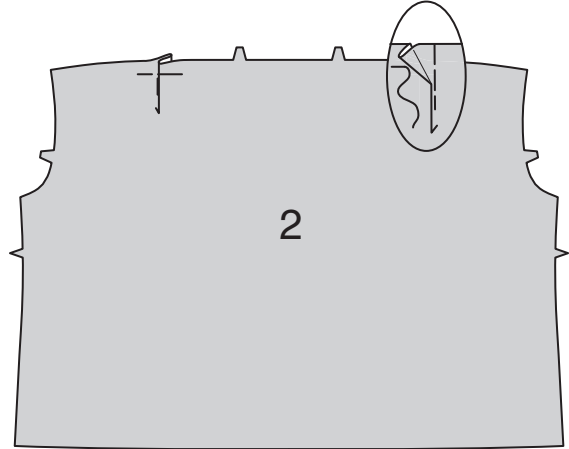


DEVANT ET DOS

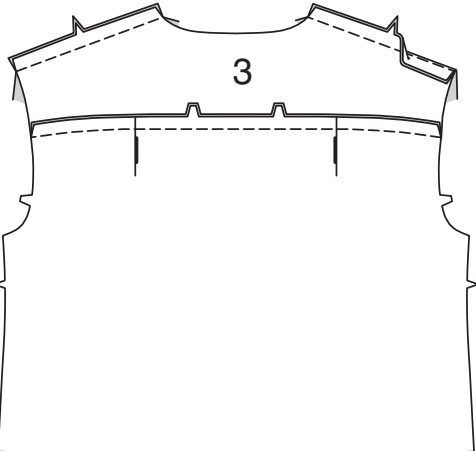
**RENFORCEZ** – en faisant des petits points, piquez le coin intérieur du DEVANT (1) le long de la ligne de couture sur 2.5 cm de chaque côté du petit cercle du milieu, en pivotant au cercle. Crantez la valeur de couture vers la piqûre, en veillant à ne pas cranter dans la piqûre.



Pour former les plis sur l'ENDROIT du DOS (2), pliez le long des lignes continues. Amenez les pliures vers les lignes pointillées dans le sens des flèches ; épinglez. Bâtissez à travers le bord non fini.

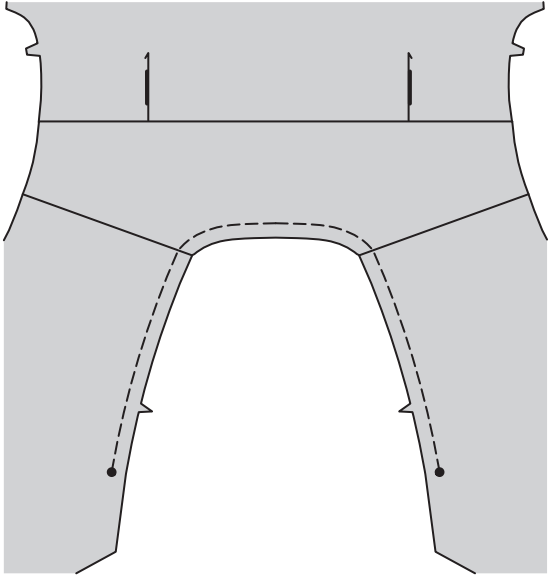


ENDROIT CONTRE ENDROIT, épinglez une pièce de l'EMPIÈCEMENT DOS (3) sur le bord supérieur du dos, en faisant coïncider les milieux. Piquez ; pressez la couture vers l'empiècement. (La pièce restante de l'empiècement sera utilisée pour la parementure). Piquez le dos et le devant sur les épaules. Pressez les coutures vers le dos.

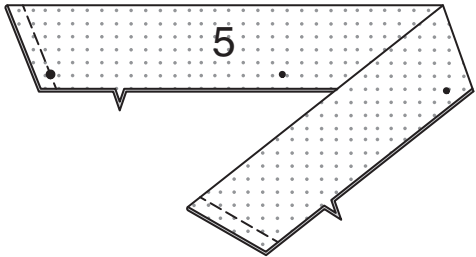


COL

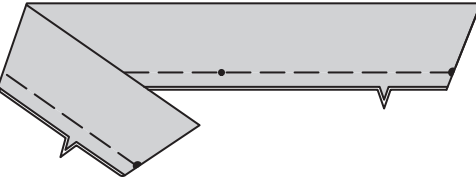
Faites une **PIQÛRE DE SOUTIEN** sur le bord de l'encolure du haut entre les grands cercles.



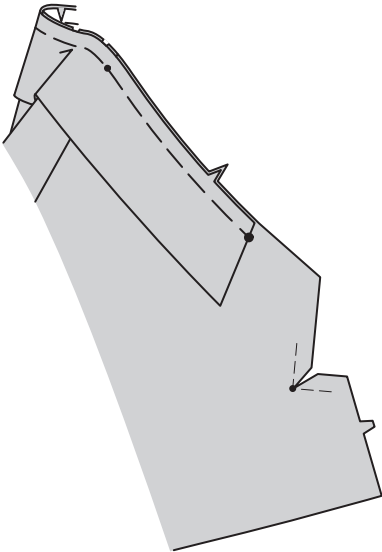
ENDROIT CONTRE ENDROIT, pliez le COL (5) sur la ligne de pliure, en faisant coïncider les milieux du dos et les cercles. Piquez les extrémités ; recoupez les coutures.



Retournez le col à l'ENDROIT ; pressez. Bâtissez ensemble les bords non finis.



Sur l'endroit, épinglez le col sur le bord de l'encolure, en faisant coïncider les milieux du dos, les grands cercles et les petits cercles avec les coutures d'épaule, en crantant le bord de l'encolure du haut si nécessaire ; bâtissez.



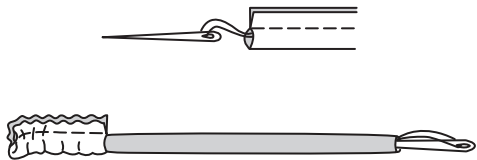
ATTACHES

ENDROIT CONTRE ENDROIT, pliez l'ATTACHE (4) en deux dans le sens de la longueur. Piquez le long bord et l'extrémité sans marque en couture de 6 mm, en laissant ouverte l'extrémité marquée.

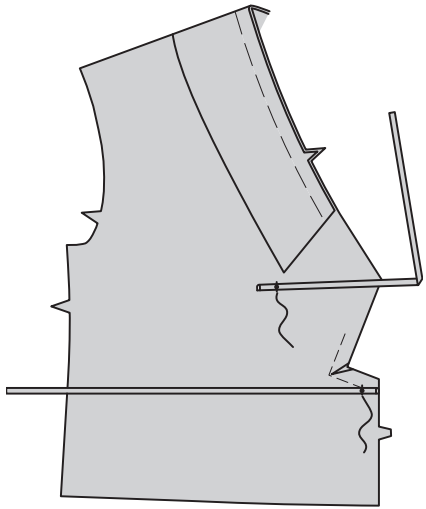




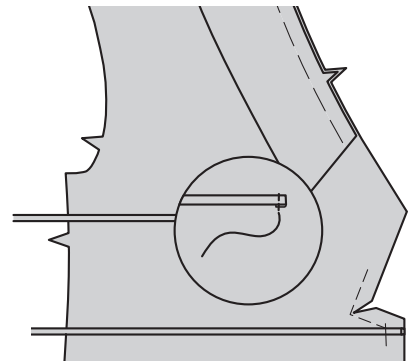
Pour retourner, fixez un fil résistant solidement à une extrémité. Poussez l'aiguille (d'abord le chas) à travers la bande.



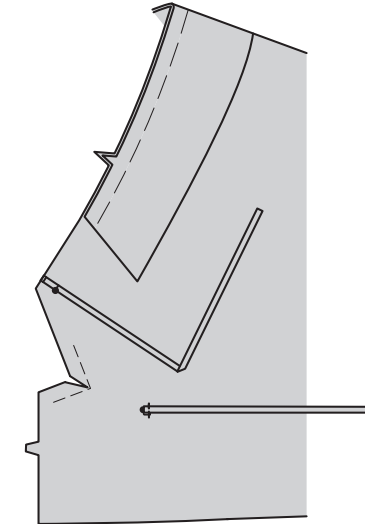
Sur l'endroit, épinglez une attache sur le devant droit, juste au-dessous du petit cercle inférieur, ayant les bords non finis au même niveau ; bâtissez. Épinglez une attache sur le devant droit, en centrant par-dessus le cercle supérieur, ayant les bords non finis vers la couture du côté. Piquez à 1.5 cm du bord non fini ; recoupez la couture à 1 cm.



Retournez l'attache vers la couture du côté (en recouvrant les bords non finis). Piquez à 6 mm de la couture.



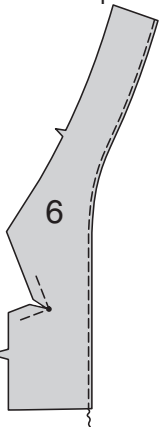
Sur l'endroit, épinglez une attache sur le devant gauche, juste au-dessus du petit cercle supérieur, ayant les bords non finis au même niveau ; bâtissez. Épinglez l'attache restante sur le devant gauche, en centrant par-dessus le cercle inférieur, ayant les bords non finis vers la couture du côté. Piquez à 1.5 cm du bord non fini ; recoupez la couture à 1 cm. Retournez l'attache vers la couture du côté (en recouvrant les bords non finis). Piquez à 6 mm de la couture.



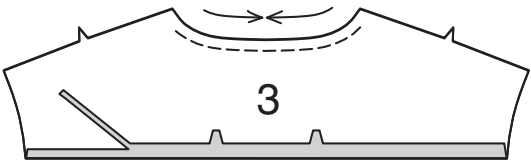
## PAREMENTURE DEVANT ET DOS

**RENFORCEZ** – en faisant des petits points, piquez le coin intérieur de la PAREMENTURE DEVANT (6) le long de la ligne de couture sur 2.5 cm de chaque côté du petit cercle du milieu, en pivotant au cercle. Crantez la valeur de couture vers la piqûre, en veillant à ne pas cranter dans la piqûre.

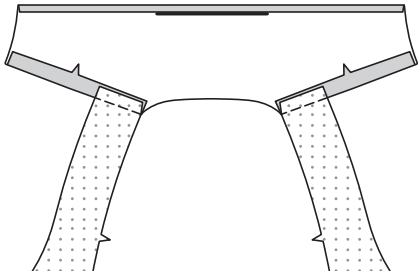
**FINISSEZ** le long bord sans encoche de la parementure devant.



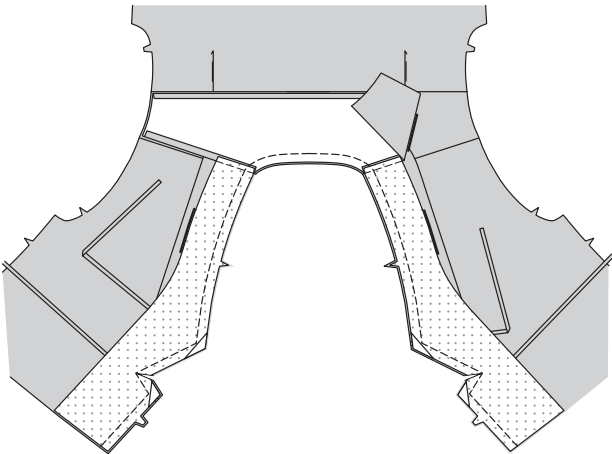
Rentrez au fer 1.5 cm sur le bord inférieur de la PAREMENTURE d'empieçement dos (3). Recoupez le bord pressé à 1 cm. Faites une **PIQÛRE DE SOUTIEN** sur le bord de l'encolure de la parementure dos.



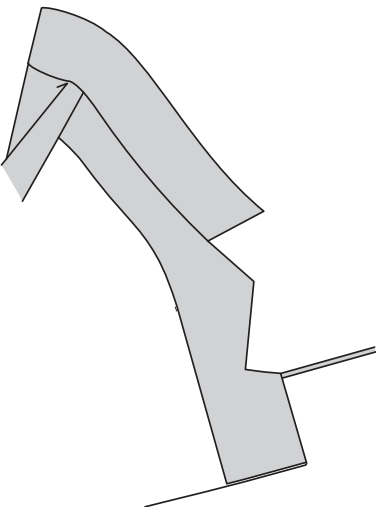
Piquez la parementure dos et les parementures devant sur les épaules. Pressez les coutures et le reste des valeurs de couture vers la parementure dos. Recoupez la couture pressée à 1 cm.



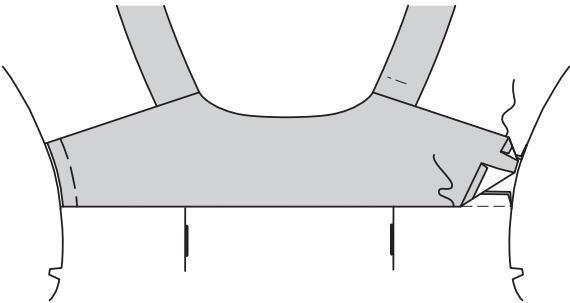
Épinglez la parementure sur les bords de l'encolure et de l'ouverture du devant, en crantant la parementure si nécessaire. Piquez ; recoupez la couture.



Retournez les parementures vers l'intérieur ; pressez.

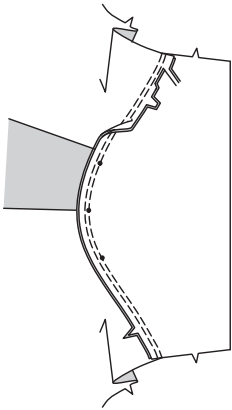


Cousez les bords pressés de la parementure dos par-dessus les épaules et la couture du dos aux **POINTS COULÉS**. Bâtissez ensemble les bords de l'emmanchure.

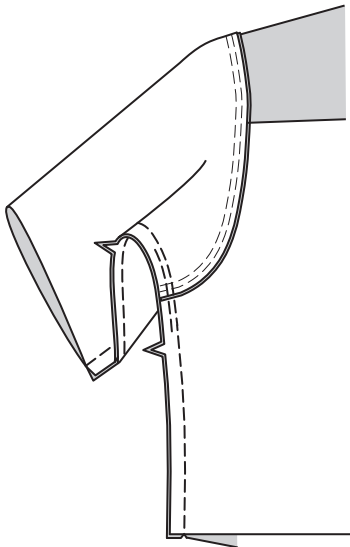


## MANCHE

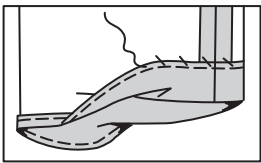
ENDROIT CONTRE ENDROIT, épinglez la MANCHE (7) sur le bord de l'emmanchure avec le petit cercle du milieu sur la couture d'épaule, en faisant coïncider les encoches et les petits cercles restants ; bâtissez, en crantant le haut si nécessaire. Piquez. Puis piquez à 3 mm de la première piqûre. Recoupez la couture au-dessous des encoches près de la piqûre. Pressez la couture vers la manche.



Épinglez le dos et le devant sur les côtés ; épinglez ensemble les bords de la manche. Piquez en couture continue. Piquez de nouveau la courbe de dessous de bras le long de la piqûre précédente, comme illustré.

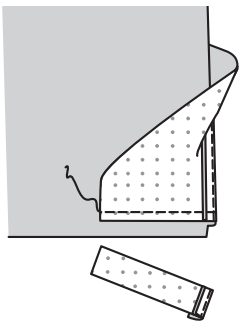


Relevez un ourlet de 3.2 cm sur le bord inférieur de la manche. Pour finir le bord non fini, piquez 6 mm, piquez au point zigzag, OU surjetez. Cousez l'ourlet en place aux **POINTS COULÉS** ; pressez.

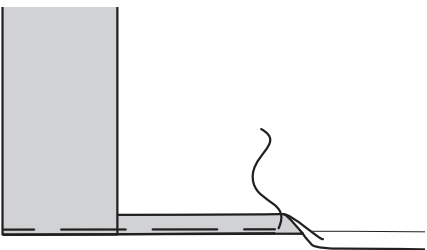


## OURLET

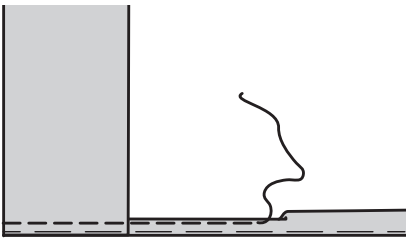
Retournez le bord inférieur des parementures vers l'extérieur le long de la couture. Piquez à travers la parementure à 1.5 cm du bord inférieur. Recoupez comme illustré.



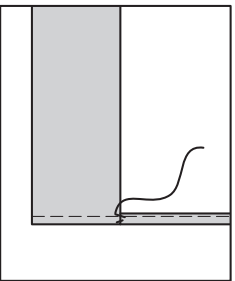
Retournez de nouveau les parementures vers l'intérieur, continuez à rentrer 1.5 cm sur le reste du bord inférieur du haut. Bâtissez près de la pliure.



Finissez le reste du bord inférieur du Haut avec un **OURLET ÉTROIT** de 1.5 cm, continuez à piquer à travers la parementure devant jusqu'au bord de l'ouverture ; pressez.



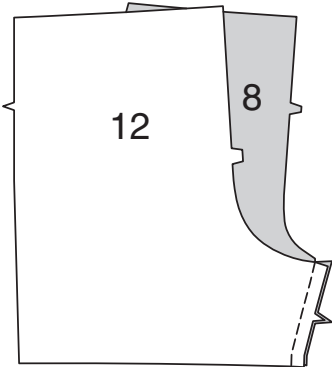
Cousez aux points de chausson les parementures sur l'ourlet.



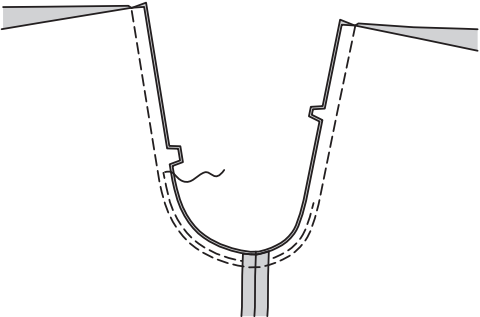
## SHORT C, PANTALON D

### DEVANT ET DOS

Épinglez le DEVANT (8) et le DOS (12) sur les coutures intérieures de la jambe. Piquez la couture.



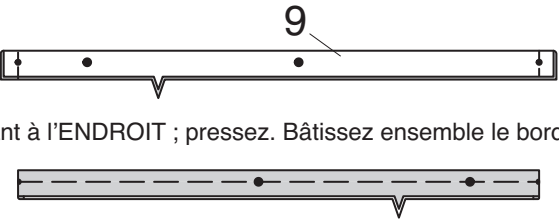
ENDROIT CONTRE ENDROIT, épinglez la couture du milieu, en faisant coïncider les coutures intérieures de la jambe et les encoches. Piquez, puis piquez à 6 mm de la valeur de couture le long de la courbe, comme illustré. Recoupez près de la seconde piqûre.



## VOLANTS

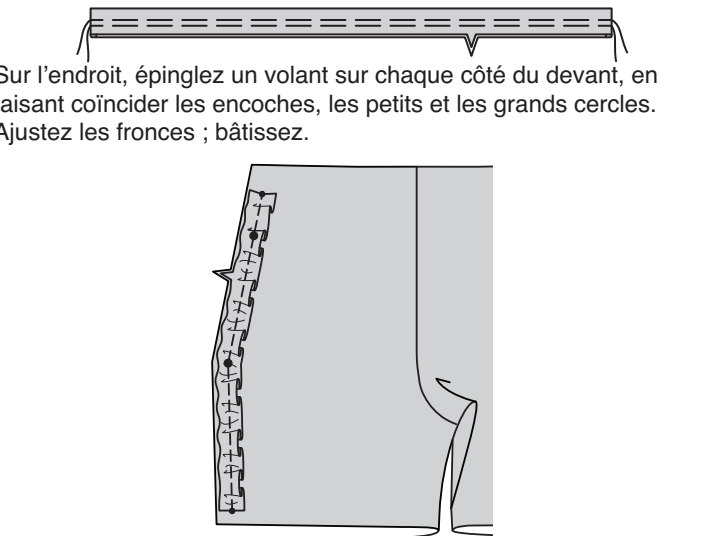
### MODÈLE C

Pliez le VOLANT (9) en deux dans le sens de la longueur, ENDROIT CONTRE ENDROIT, en faisant coïncider les cercles. Piquez les extrémités ; recoupez les coutures.



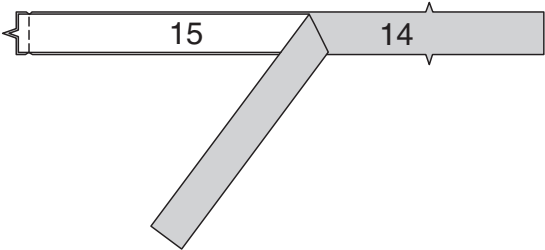
Retournez le volant à l'ENDROIT ; pressez. Bâtissez ensemble le bord non fini.

FRONCEZ le bord non fini du volant.

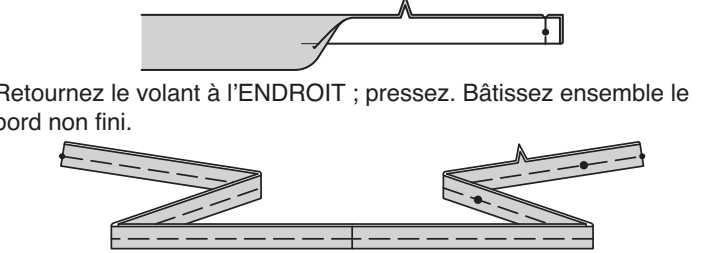


MODÈLE D

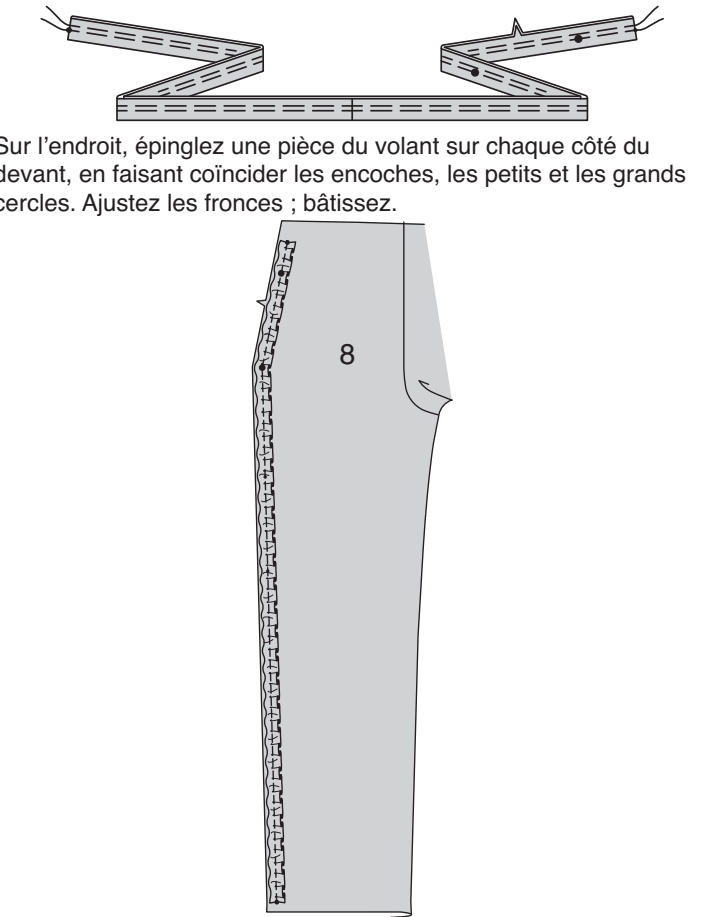
Épinglez une pièce du VOLANT SUPÉRIEUR (14) sur une pièce du VOLANT INFÉRIEUR (15), en faisant coïncider les encoches ; piquez. Piquez de la même façon les pièces restantes du volant.



Pliez le volant en deux dans le sens de la longueur, ENDROIT CONTRE ENDROIT, en faisant coïncider les encoches, les coutures et les cercles. Piquez les extrémités ; recoupez les coutures.

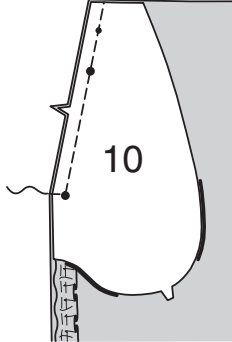


FRONCEZ le bord non fini du volant.

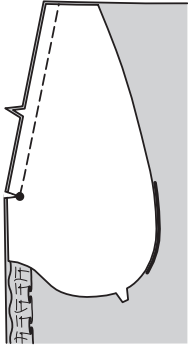


POCHES

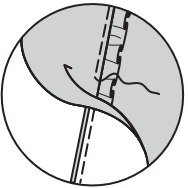
ENDROIT CONTRE ENDROIT, épinglez la PAREMENTURE DE POCHE (10) sur le bord supérieur du côté du devant, (par-dessus le volant), en faisant coïncider les encoches et les cercles. Piquez, en arrêtant au cercle inférieur.



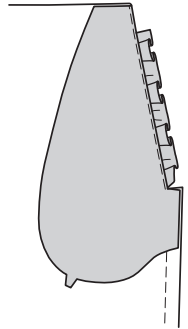
Crantez vers le cercle inférieur ; recoupez la couture.



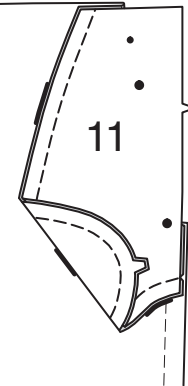
SOUS-PIQUEZ la parementure de poche.



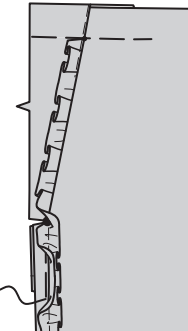
Retournez la parementure de poche vers l'intérieur ; pressez.



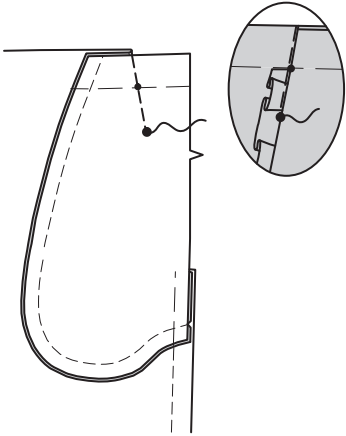
Piquez une pièce du CÔTÉ DEVANT ET POCHE (11) et chaque parementure de poche sur le bord extérieur, ENDROIT CONTRE ENDROIT, en faisant coïncider les encoches et en maintenant le devant libre. Pressez ensemble les bords cousus.



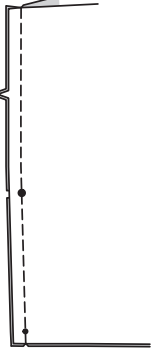
Bâtissez à travers le bord supérieur et du côté, en faisant coïncider les cercles et les lignes de piqûre, en maintenant le volant libre.



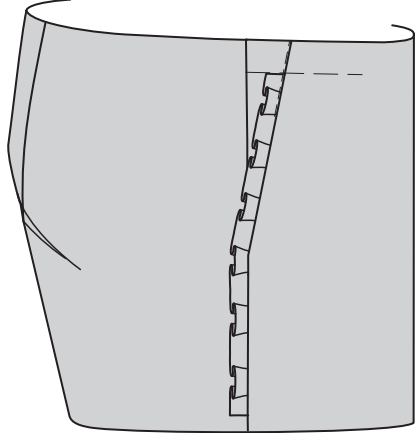
Piquez le devant sur la ligne de piqûre, du bord supérieur jusqu'au grand cercle supérieur, en piquant à travers la couture de volant (pas le volant).



ENDROIT CONTRE ENDROIT, épinglez le devant et le dos sur les côtés, en faisant coïncider les petits cercles et les grands cercles ; piquez.

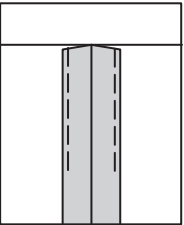


Retournez le volant vers le dos.

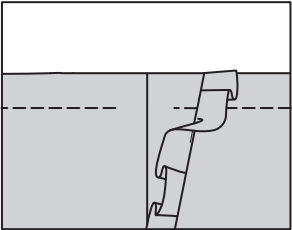
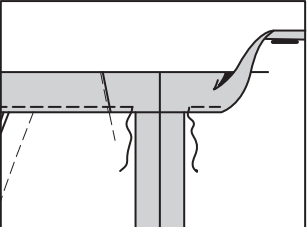


COULISSE

Pour insérer facilement l'élastique, bâtissez environ 7.5 cm des valeurs de couture en place dans la zone de la coulisse.



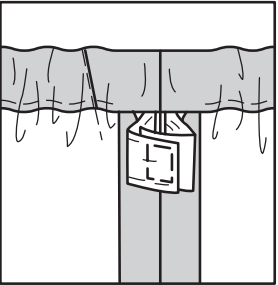
Pour former la coulisse, retournez le bord supérieur du vêtement vers l'intérieur le long de la ligne de pliure ; pressez. Rentrez 6 mm du bord non fini et piquez en place, en laissant une ouverture pour insérer l'élastique, en maintenant le volant libre.



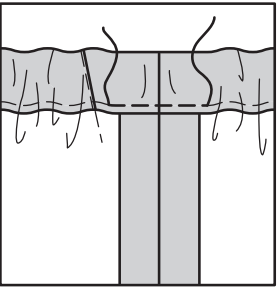
Coupez un morceau d'élastique en utilisant la pièce du patron du GUIDE POUR ÉLASTIQUE DE LA TAILLE (13).



Insérez l'élastique dans la coulisse. Superposez les extrémités et fixez-les en utilisant une épingle de sûreté. Essayez le vêtement et ajustez si nécessaire. Piquez solidement les extrémités de l'élastique.



Piquez l'ouverture de la coulisse, en étendant l'élastique au fur et à mesure, en veillant à ne pas saisir le volant.



OURLETS

Relevez une valeur de couture d'ourlet de 1.5 cm au fer sur le bord inférieur du vêtement. Pour faire un **OURLET ÉTROIT**, repliez le bord non fini pour rejoindre le pli ; pressez. Piquez l'ourlet en place, en maintenant le volant libre.

