

24 PIÈCES DU PATRON

1 DEVANT - A

2 POCHE - A

3 PATTE DE FERMETURE - A

4 EMPIÈCEMENT DOS - A

5 DOS - A

6 COL - A

7 PIED DE COL - A

8 MANCHE - A

9 SOUS-PATTE - A

10 POIGNET - A

11 DEVANT - B, C

12 PAREMENTURE DE BRAGUETTE DROITE - B, C

13 BRAGUETTE GAUCHE - B, C

14 DOS - B, C

15 BORDURE - B, C

16 POCHE DOS - B, C

17 PAREMENTURE DE POCHE DOS - B, C

18 PASSANTS - B

19 PAREMENTURE DROITE - B, C

20 PAREMENTURE GAUCHE - B, C

21 PAREMENTURE DOS - B, C

22 BANDE DE JAMBE - B

23 ATTACHE B

24 BANDE DE JAMBE - C

MARQUES DU PATRON

FLÈCHE DU DROIT-FIL: Posez sur le droit-fil du tissu parallèle à la lisière ou à la pliure.

LIGNE DE PLIURE: Placez la ligne sur la pliure du tissu.

MARQUE DE BOUTONNIÈRE: Indique la longueur exacte et l'emplacement des boutonsnières.

MARQUE DE BOUTON: Indique l'emplacement du bouton.

ENCOCHES ET SYMBOLES: Pour faire coïncider les coutures et les détails d'assemblage.

Indique la Ligne de Poitrine, Ligne de Taille, les Hanches et/ou le Tour de Bras. Les Mesures font référence à la circonférence du Vêtement Fini (Mesures du corps + Aisance du port + Aisance du design). Ajustez le patron si nécessaire. La mesure ne comprend pas les plis, les pinces et les valeurs de couture.

Indique la Ligne de Modification.

Indique la Ligne de Taille, les Hanches et/ou le Tour de Bras. Les Mesures font référence à la circonférence du Vêtement Fini (Mesures du corps + Aisance du port + Aisance du design). Ajustez le patron si nécessaire. La mesure ne comprend pas les plis, les pinces et les valeurs de couture.

Indique la Ligne de Modification.

Indique la Ligne de Taille, les Hanches et/ou le Tour de Bras. Les Mesures font référence à la circonférence du Vêtement Fini (Mesures du corps + Aisance du port + Aisance du design). Ajustez le patron si nécessaire. La mesure ne comprend pas les plis, les pinces et les valeurs de couture.

ADAPTER SI NÉCESSAIRE

Allongez ou Raccourcissez aux lignes d'ajustement (=) ou où il est indiqué sur le patron. S'il faut ajouter une longueur considérable, vous pouvez acheter du tissu supplémentaire.

POUR RACCOURCIR: Pliez le long de la ligne d'ajustement. Faire une pliure la moitié de la quantité nécessaire. Adhérez en place.

POUR ALLONGER: Coupez entre les lignes d'ajustement. Étendez la quantité nécessaire, en tenant les bords parallèles. Adhérez sur le papier.

Lorsque les lignes de Modification ne se trouvent pas sur le patron, allongez ou raccourcissez au bord inférieur.

COUPER ET MARQUER

★ Coupez d'abord les autres pièces, en laissant assez de tissu pour couper cette pièce. Ouvrez le tissu. Pour les pièces "Coupez 1", coupez la pièce une fois sur une épaisseur simple avec la pièce vers le haut sur l'endroit du tissu.

La pièce du patron peut avoir des lignes de coupe pour plusieurs tailles. Choisissez la ligne de coupe correcte ou les pièces de patron pour votre taille.

Avant de **COUPER**, placez toutes les pièces sur le tissu selon le plan de coupe. Épinglez. (**Les plans montrent l'emplacement approximatif des pièces de patron, lequel peut varier selon la taille du patron**). Coupez **EXACTEMENT**, en maintenant les encoches vers l'extérieur.

Avant d'enlever le patron, **REPORTEZ LES MARQUES** et les lignes d'assemblage sur l'Envers du Tissu, en utilisant la méthode à Épingles et à Craie ou le Papier à Calquer et la Roulette de Couturière. Les marques nécessaires sur l'endroit du tissu doivent être faites au fil.

NOTE: Les parties encadrées avec des pointillées (a! b! c!) dans les plans représentent les pièces coupées selon les mesures données.

PLANS DE COUPE

ENDROIT DU PATRON	ENVERS DU PATRON	ENDROIT DU TISSU	ENVERS DU TISSU
-------------------	------------------	------------------	-----------------

CHEMISE A

UTILISEZ LES PIÈCES : 1 2 3 4 5 6 7 8 9 10

115 CM

AVEC SENS

TAILLES 10 12 14 16 18

150 CM

AVEC SENS

TAILLES 20W 22W 24W 26W 28W

TRIPLURE A

UTILISEZ LES PIÈCES : 3 6 7 10

51 CM

TOUTES LES TAILLES

SHORT B

UTILISEZ LES PIÈCES 11 12 13 14 15 16 18 19 20 21 22 23

115 CM

SANS SENS

TAILLES 10 12 14 16 18

115 CM

AVEC SENS

TAILLES 20W 22W 24W 26W 28W

DOUBLURE B, C

UTILISEZ LA PIÈCE 17

115 CM

SANS SENS

TOUTES LES TAILLES

TRIPLURE B, C

UTILISEZ LES PIÈCES : 12 13 15 19 20 21

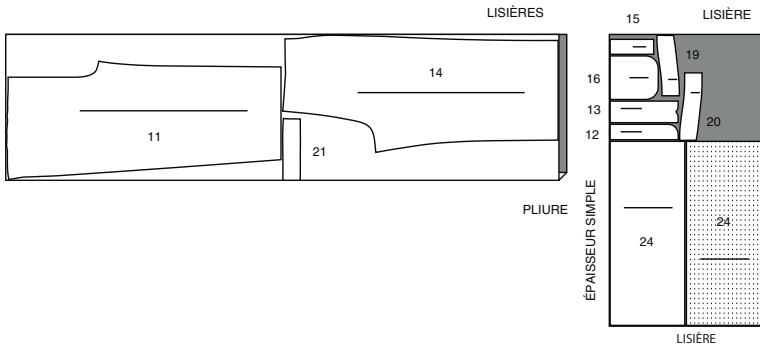
51 CM

TOUTES LES TAILLES

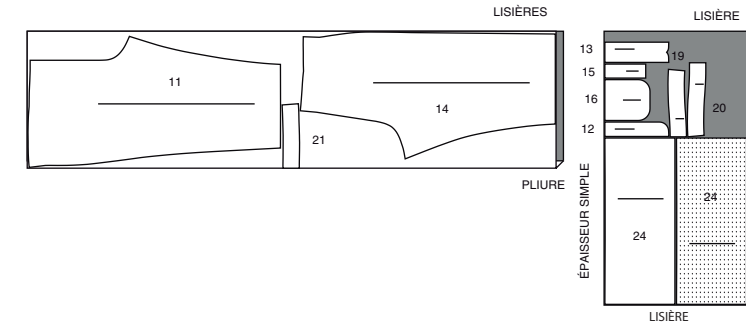
PANTALON C

UTILISEZ LES PIÈCES : 11 12 13 14 15 16 19 20 21 24

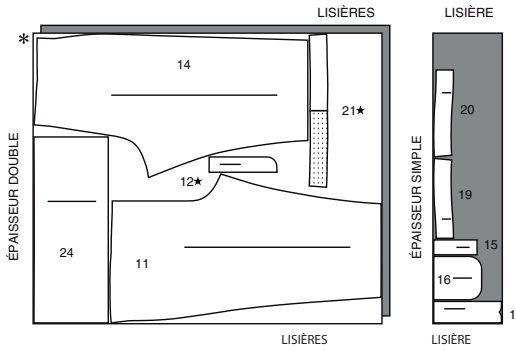
115 CM AVEC SENS
TAILLES 10 12 14 16 18



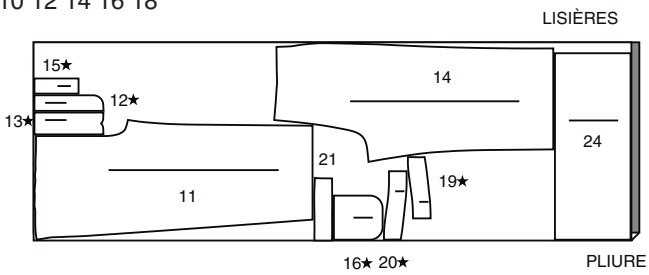
115 CM AVEC SENS
TAILLES 20W 22W 24W



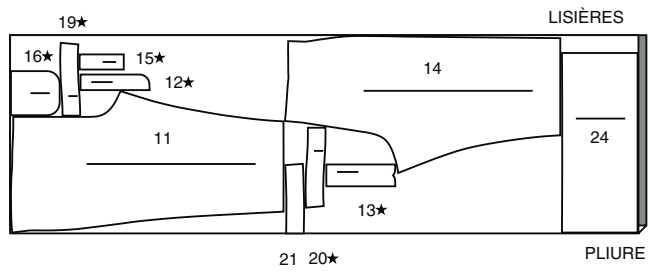
115 CM
AVEC SENS
TAILLES 26W 28W



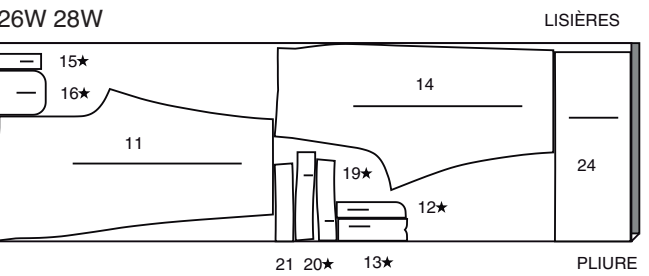
150 CM AVEC SENS
TAILLES 10 12 14 16 18



150 CM AVEC SENS
TAILLES 20W 22W 24W

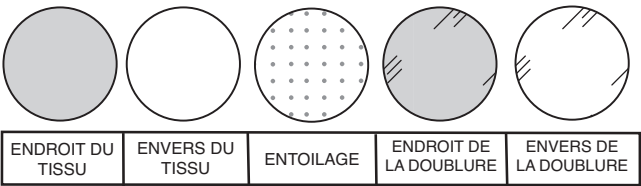


150 CM AVEC SENS
TAILLES 26W 28W



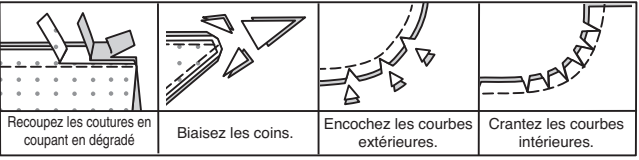
INFORMATION DE COUTURE

LÉGENDE DES CROQUIS



VALEURS DE COUTURE

Utilisez des valeurs de couture de 1.5 cm sauf indiqué différemment.



ÉPINGLER ET AJUSTER

Épinglez ou bâtissez les coutures, ENDROIT CONTRE ENDROIT, en faisant coïncider les encoches. Ajustez le vêtement avant de piquer les coutures principales.

PRESSER

Pressez les valeurs de couture ensemble; puis ouvrez-les au fer sauf indiqué différemment. Cranter-les si nécessaire de sorte qu'elles restent à plat.

GLOSSAIRE

Les termes de couture imprimés en **CARACTÈRES GRAS** ont l'aide d'une Vidéo de Tutoriel de couture. Scannez le **CODE QR** pour regarder les vidéos :

SOUS-PATTE – reportez-vous à la vidéo **Emmanchures/Manches** : “comment coudre une sous-patte”.

PIQUER LE BORD – reportez-vous à la vidéo **Points à la machine** : “comment piquer le bord”.

PINCE PLATE – reportez-vous à la vidéo **Pincés** : “coudre une pince plate”.

BRAGUETTE DEVANT À FERMETURE - reportez-vous à la vidéo **Fermetures à glissière** : “coudre une braguette devant à fermeture”.

OURLET ÉTROIT – reportez-vous à la vidéo **Ourllets** : “coudre des ourlets étroits”.

MANCHE MONTÉE – reportez-vous à la vidéo **Emmanchures/Manches** : “coudre des manches montées”.

POINTS COULÉS – reportez-vous à la vidéo **Points à la main** : “comment faire des points coulés”.

PIQÛRE DE SOUTIEN – reportez-vous à la vidéo **Points à la machine** : “comment faire une piqûre de soutien”.

PIQUER DANS LE SILLON – reportez-vous à la vidéo **Points à la machine** : “comment piquer dans le sillon”.

COUPER LA COUTURE – reportez-vous à la vidéo **Coutures** : “comment couper, cranter et dégrader les coutures”.

SOUS-PIQUER – reportez-vous à la vidéo **Points à la machine** : “comment faire une sous-piqûre”.

TUTORIELS DE COUTURE



Développez vos compétences en regardant des vidéos courtes et faciles à suivre sur simplicity.com/sewingtutorials.

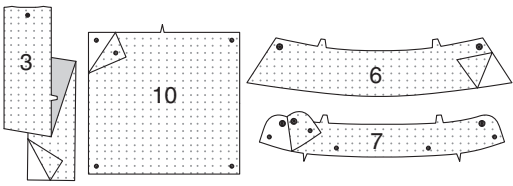
LES PIÈCES DU PATRON SERONT IDENTIFIÉES PAR DES NUMÉROS LA PREMIÈRE FOIS QU'ELLES SERONT UTILISÉES.

PIQUEZ LES COUTURES ENDROIT CONTRE ENDROIT, SAUF INDIQUÉ DIFFÉREMMENT.

CHEMISE A

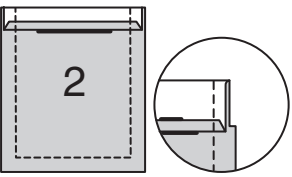
ENTOILAGE

Épinglez l'ENTOILAGE sur l'ENVERS de la PATTE DE FERMETURE (3), du COL (6), du PIED DE COL (7) et du POIGNET (10). Faites adhérer en place en suivant la notice d'utilisation.

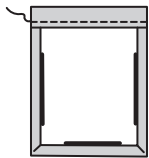


DEVANT ET POCHE

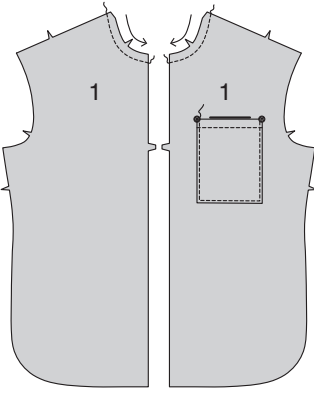
Rentrez au fer 6 mm sur le bord supérieur de la POCHE (2). Retournez le bord supérieur vers l'EXTÉRIEUR le long de la ligne de pliure, en formant la parementure. Piquez le long de la ligne de couture sur les bords non finis. Recoupez la valeur de couture dans la zone de la parementure à 6 mm.



Retournez les coins à l'ENDROIT, en retournant la parementure vers l'ENVERS ; pressez, en rentrant au fer les bords non finis le long de la piqûre. Piquez la parementure près du bord intérieur.

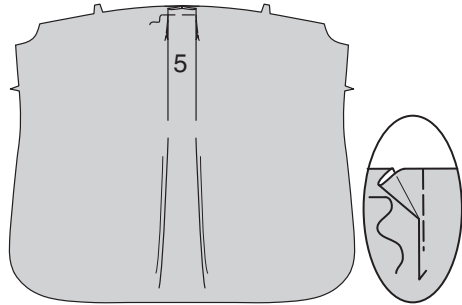


Faites une **PIQÛRE DE SOUTIEN** sur le bord de l'encolure du DEVANT (1) dans le sens de la flèche. (Montrée seulement dans le premier croquis). Sur l'ENDROIT, épinglez la poche sur le devant GAUCHE, en faisant coïncider les grands cercles. **PIQUEZ LE BORD** près de bords du côté et inférieur.



DOS ET EMPIÈCEMENT DOS

Pour former les plis sur l'ENDROIT du DOS (5), pliez le long des lignes continues. Amenez les pliures vers les lignes pointillées ; épinglez. Bâtissez à travers le bord non fini.

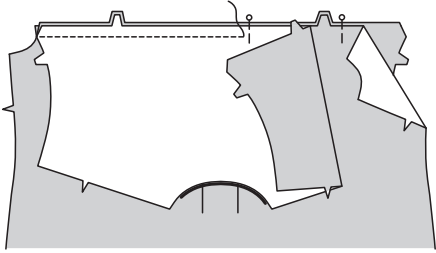


Faites une **PIQÛRE DE SOUTIEN** sur le bord de l'encolure des pièces de l'EMPIÈCEMENT DOS (4) dans le sens des flèches.

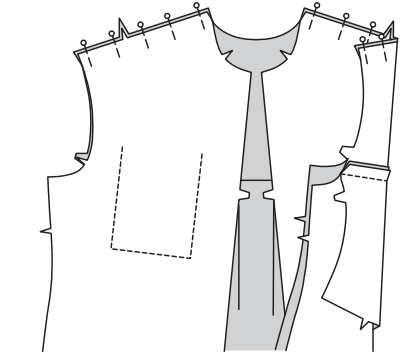


ENDROIT CONTRE ENDROIT, épinglez l'empiècement sur le dos, ayant les bords non finis au même niveau.

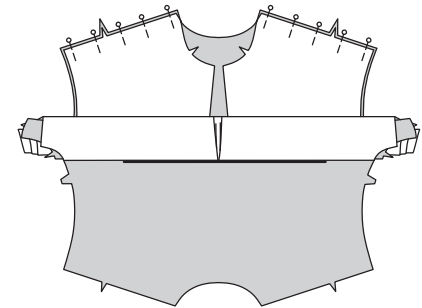
Épinglez l'ENDROIT de la parementure d'empiècement sur l'ENVERS du dos, ayant les bords non finis au même niveau. Piquez à travers toute l'épaisseur. **COUPEZ LA COUTURE.**



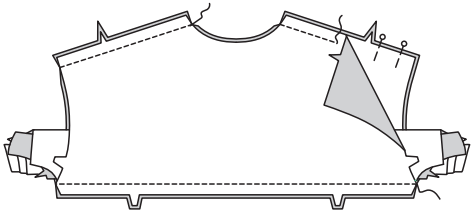
Relevez l'empiècement au fer, en laissant la parementure d'empiècement vers le bas, vers le dos, comme illustré. ENDROIT CONTRE ENDROIT, épinglez l'empiècement et les devants sur les bords de l'épaule.



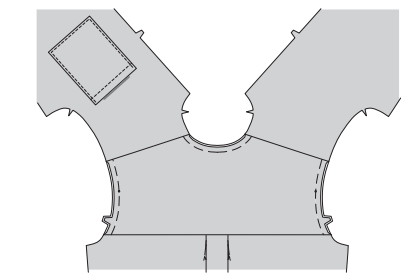
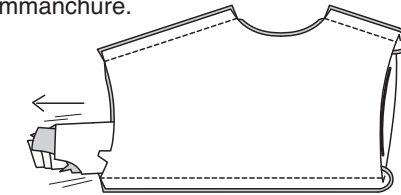
Roulez le dos et les deux pièces du devant ensemble vers l'empiècement, comme illustré.



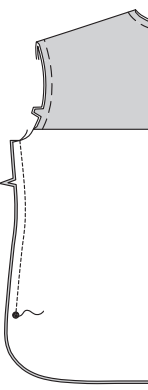
Amenez la parementure d'empiècement vers le haut et épinglez ensemble les bords de l'épaule. (La chemise roulée est entre les épaisseurs de l'empiècement). Piquez à travers toute l'épaisseur, en faisant attention à ne pas saisir la chemise roulée. **COUPEZ LA (LES) COUTURE (S).**



Tirez sur la chemise roulée à travers une ouverture de l'emmanchure, en retournant la chemise à l'ENDROIT. Pressez toutes les coutures d'empiècement. Bâtissez ensemble à la machine les bords de l'encolure et de l'emmanchure.

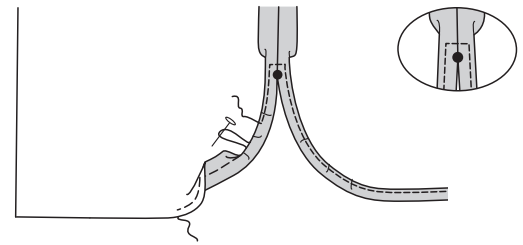


Piquez le devant et le dos sur les bords du côté, de l'emmanchure jusqu'au grand cercle, en piquant au point arrière sur le cercle pour renforcer la couture.



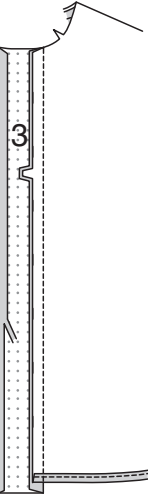
Pour soutenir les bords inférieurs arrondis de la chemise, bâtissez à la machine à 6 mm des bords non finis.

Relevez l'ourlet au fer le long de la ligne de couture. Pour faire un **OURLET ÉTROIT**, rentrez 6 mm du bord non fini, en tirant sur le faufil pour faire la courbe ; pressez. **PIQUEZ LE BORD** près du bord intérieur pressé, en piquant à angle droit à 6 mm au-dessus du grand cercle.

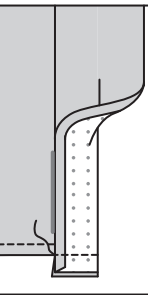


PATTES DE FERMETURE DEVANT A

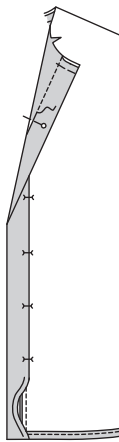
Rentrez au fer un peu moins de 1.3 cm sur le bord sans encoche de la PATTE DE FERMETURE (3). Recoupez à 6 mm. ENDROIT CONTRE ENDROIT et ayant les bords non finis au même niveau, épinglez les pièces de la patte sur les bords du devant, en faisant coïncider les encoches. (Le bord inférieur des pattes s'étendra 1.5 cm au-dessous de la chemise). Piquez. Pressez les coutures vers les pattes, en pressant les pattes vers l'extérieur.



Retournez le bord inférieur de la parementure de patte vers l'EXTÉRIEUR le long de la ligne de pliure. Piquez à travers le bord inférieur. **COUPEZ LA COUTURE.**

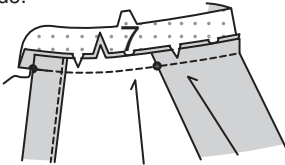


Retournez la parementure vers l'INTÉRIEUR le long de la ligne de pliure ; pressez.
Sur l'ENVERS, épinglez le bord pressé de la parementure par-dessus la couture, en plaçant les épingles sur l'ENDROIT. Sur l'ENDROIT, **PIQUEZ DANS LE SILLON** de la couture, en saisissant le bord pressé de la parementure sur l'ENVERS.
Bâissez à travers le bord supérieur.

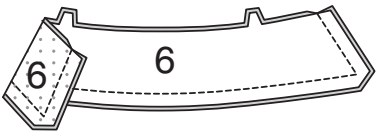


PIED DE COL ET COL

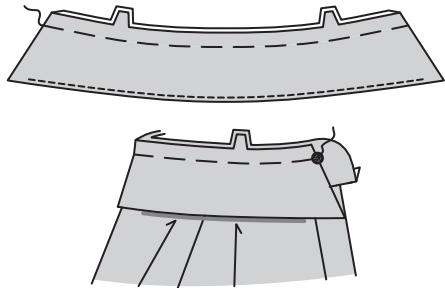
Crantez le bord de l'encolure de la chemise vers la piqûre de soutien.
ENDROIT CONTRE ENDROIT, épinglez le bord à simple encoche du PIED DE COL (7) sur le bord de l'encolure, en faisant coïncider les milieux du dos et en plaçant les petits cercles sur les coutures d'épaule. (Le pied de col s'étend 1.5 cm au-delà des bords de l'ouverture du devant). Piquez le bord de l'encolure. **COUPEZ LA COUTURE.**
Pressez la bande vers l'extérieur ; pressez la couture vers la bande.



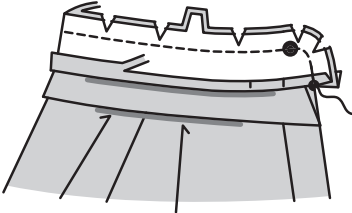
ENDROIT CONTRE ENDROIT et ayant les bords non finis au même niveau, piquez la parementure sur le COL (6), en laissant ouverts les bords à encoche. **COUPEZ LA COUTURE.**



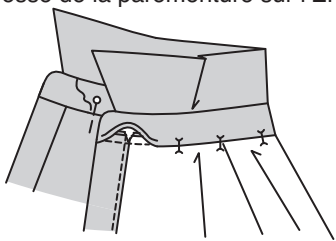
SOUS-PIQUEZ le bord supérieur du col aussi loin que possible. Retournez le col ; pressez. Bâissez ensemble à la machine les bords non finis.
ENDROIT CONTRE ENDROIT et ayant les bords non finis au même niveau, épinglez le col (côté à parementure) sur le pied de col, en faisant coïncider les milieux du dos et les encoches doubles, en plaçant les extrémités aux grands cercles. Bâissez à la machine.



Rentrez au fer 1.5 cm sur le bord à simple encoche de la parementure de pied de col ; recoupez à 6 mm.
ENDROIT CONTRE ENDROIT, épinglez la parementure de pied de col sur le pied de col (par-dessus le col), en faisant coïncider les milieux. Piquez le bord du devant et à double encoche. **COUPEZ LA COUTURE.**

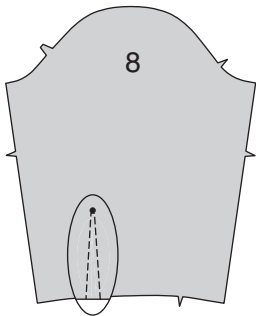


Retournez la parementure de pied de col vers l'INTÉRIEUR ; pressez.
Épinglez le bord pressé de la parementure par-dessus la couture, en plaçant les épingles sur l'ENDROIT. Sur l'ENDROIT, piquez près du bord inférieur du pied de col, en saisissant le bord pressé de la parementure sur l'ENVERS.

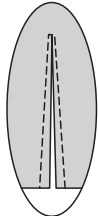


MANCHE

Pour la **SOUS-PATTE**, faites une ouverture de coupe sur le bord inférieur de la MANCHE (8), piquez sur les lignes de piqûre. Pivotez et prenez un petit point à travers la pointe.



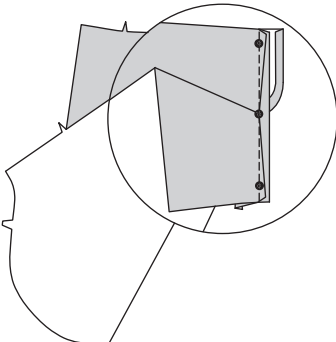
Faites une coupe entre la piqûre en faisant attention à ne pas couper à travers le point sur la pointe.



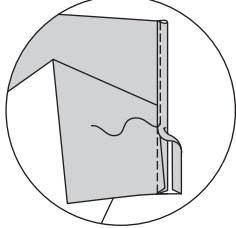
Piquez le long de la ligne de piqûre sur la SOUS-PATTE (9).



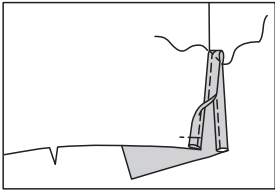
Séparez les bords coupés de la manche, en formant une ligne droite. Bâissez l'ENDROIT de la sous-patte sur l'ENVERS des bords coupés, en faisant coïncider les lignes de piqûre et les petits cercles. Piquez sur la ligne de piqûre.



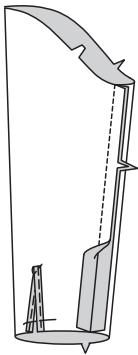
Pressez la sous-patte vers l'extérieur, en pressant la couture vers la sous-patte.
Rentrez au fer 6 mm sur le long bord restant de la sous-patte. Piquez le bord pressé par-dessus la couture.



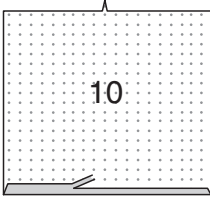
Pressez la partie du devant de la sous-patte vers l'INTÉRIEUR ; bâissez en place à travers le bord inférieur. Piquez à travers le bord supérieur de la pliure en diagonale, comme illustré.



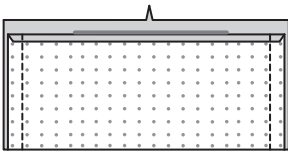
Piquez les bords du dessous de bras de la manche.



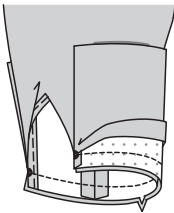
Rentrez au fer un peu moins de 1.5 cm sur le bord sans encoche du POIGNET (10). Recoupez à 6 mm.



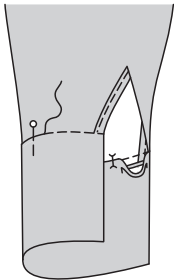
Pliez le poignet en deux sur la ligne de pliure EN-DROIT CONTRE ENDROIT. Piquez les extrémités. Recoupez la couture.



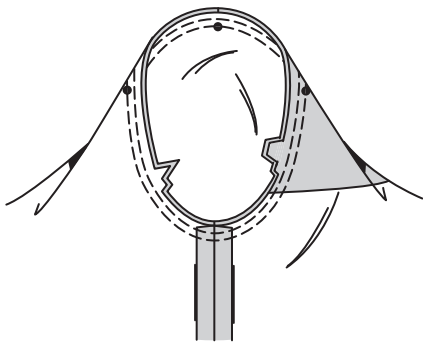
Retournez le poignet ; pressez. Épinglez le poignet sur la manche ENDROIT CONTRE ENDROIT, en faisant coïncider les petits cercles et les encoches. Piquez, en maintenant le bord pressé libre. Recoupez la couture.



Pressez la couture vers le poignet, en pressant le poignet vers l'extérieur. Sur l'ENVERS, épinglez le bord pressé de la parementure par-dessus la couture, en plaçant les épingles sur l'ENDROIT. Sur l'ENDROIT, **PIQUEZ DANS LE SILLON** de la couture, en saisissant le bord pressé de la parementure sur l'ENVERS.

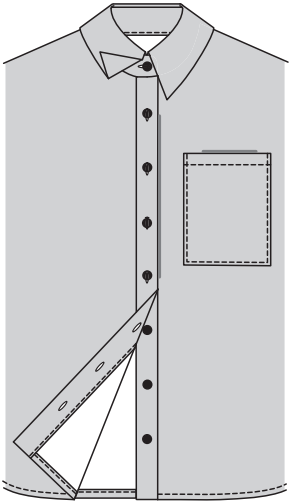


Pour **LA MANCHE MONTÉE**, retournez la manche à l'ENDROIT. Tenez la chemise à l'ENVERS avec l'emmanchure vers vous. ENDROIT CONTRE ENDROIT, épinglez la manche sur le bord de l'emmanchure avec le petit cercle du milieu sur la couture d'épaule, en faisant coïncider les coutures de dessous de bras, les encoches et les petits cercles restants.
Bâissez. Piquez, puis piquez à 3 mm de la première piqûre. Recoupez la couture au-dessous des encoches près de la piqûre. Ne pressez que la valeur de couture, en rétrécissant l'ampleur.

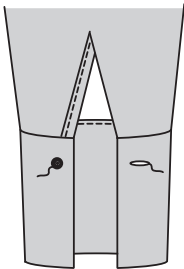


FINITION

Faites les boutonnieres sur les marques de la patte devant DROIT et du pied de col. Superposez le devant DROIT au GAUCHE, en faisant coïncider les milieux. Cousez les boutons sous les boutonnieres et sur le petit cercle du pied de col.



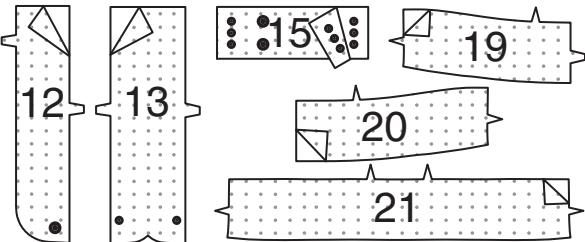
Faites la boutonniere sur la marque du poignet. Cousez le bouton sur le petit cercle du poignet.



SHORT B, PANTALON C

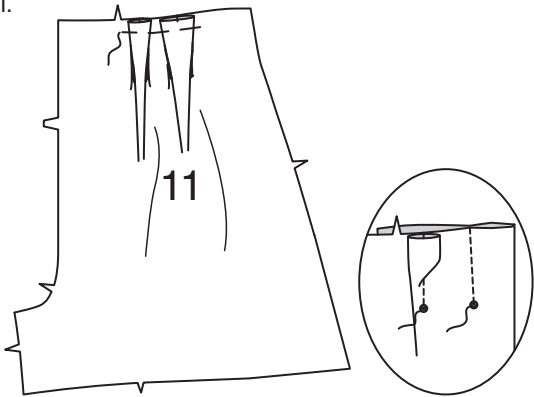
ENTOILAGE

Épinglez l'ENTOILAGE sur l'ENVERS de la PAREMENTURE DE BRAGUETTE DROITE (12), de la BRAGUETTE GAUCHE (13), de la BORDURE (15), de la PAREMENTURE DROITE (19), de la PAREMENTURE GAUCHE (20) et de la PAREMENTURE DOS (21).
Faites adhérer en place en suivant la notice d'utilisation.

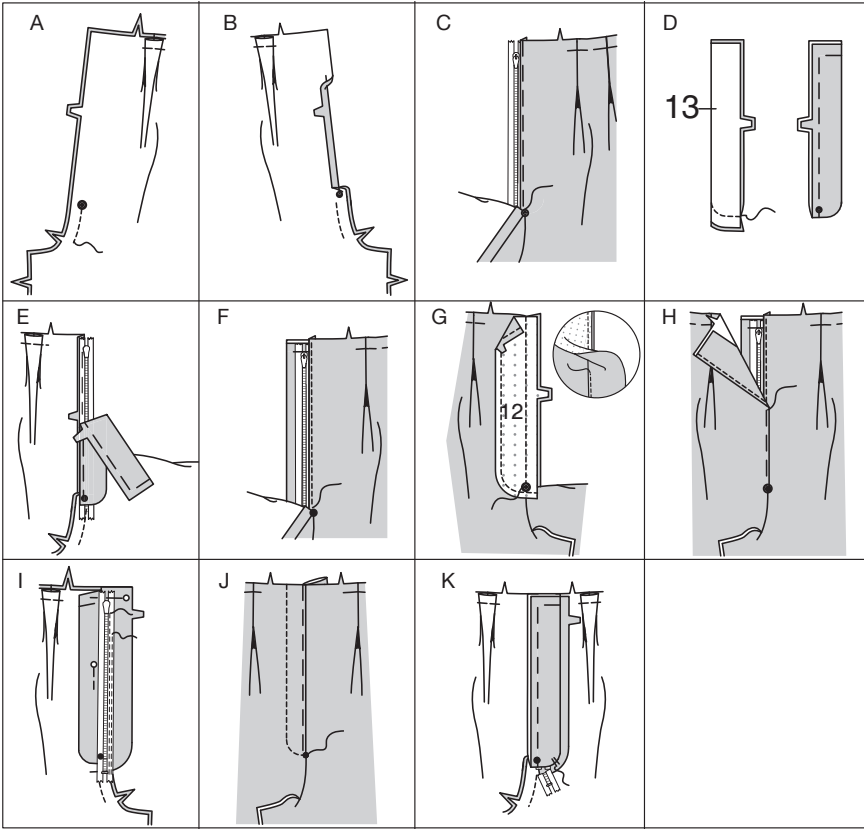


DEVANT ET BRAGUETTE

Pour former les plis sur l'ENVERS du DEVANT (11), amenez les lignes pointillées et les petits cercles l'un sur l'autre.
Piquez le long des lignes pointillées jusqu'aux petit cercles. Piquez au point arrière sur les petits cercles pour renforcer. Pressez le pli à plat, en amenant la piqûre vers le milieu. Bâissez à travers le bord non fini.



Pour installer la **BRAGUETTE DEVANT À FERMETURE** avec une ouverture sur le devant DROIT,
A – Piquez les pièces du devant ensemble au niveau du milieu devant entre le grand cercle et l'encoche simple.
B – Repliez le bord de l'ouverture du devant gauche sur la ligne de pliure ; pressez.
C – Placez la fermeture fermée (vers le haut) sous le bord de l'ouverture du devant gauche, ayant le bord pressé près des dents de la fermeture et l'arrêt de fermeture sur le petit cercle. En utilisant un pied à fermeture, bâissez près du bord pressé.
D – Endroit contre endroit, pliez la BRAGUETTE GAUCHE (13) sur la ligne de pliure. Piquez le bord inférieur. Recoupez. Retournez. Pressez. Bâissez les bords non finis.
E – Sur l'ENVERS, épinglez la braguette gauche sur le bord de l'ouverture du devant gauche (par-dessus la fermeture), en faisant coïncider les encoches et les petits cercles, ayant les bords non finis au même niveau. Bâissez le long du bâti précédent pour la fermeture à glissière.
F – Sur l'ENDROIT, en utilisant un pied à fermeture, piquez près du bord pressé du devant à travers toute l'épaisseur.
G – Finissez le bord extérieur de la PAREMENTURE DE BRAGUETTE DROITE (12) en piquant à 6 mm du bord non fini et en finissant au point zigzag, si vous préférez. Épinglez la parementure de braguette sur le bord de l'ouverture du devant droit, en faisant coïncider les encoches et les grands cercles. Piquez, en arrêtant au grand cercle. Recoupez. **SOUS-PIQUEZ** la parementure de braguette. Retournez la parementure vers l'intérieur.
H – Superposez le devant droit au gauche, en faisant coïncider les milieux. Bâissez près du bord à travers toute l'épaisseur.
I – Épinglez la braguette gauche en l'écartant. Dépliez la parementure de braguette. Épinglez le ruban de la fermeture restant sur la parementure de braguette, en maintenant le devant droit libre. En utilisant un pied à fermeture, piquez sur place près des dents et au centre du ruban de la fermeture.
J – Rabattez la parementure. Sur l'ENDROIT, piquez le devant droit le long des lignes de piqûre, en maintenant la braguette gauche libre.
K – Retournez la braguette gauche en place. Sur l'ENVERS, fixez à la main la braguette et la parementure ensemble sur le bord inférieur, comme illustré. Recoupez l'excédent de ruban de la fermeture au même niveau que le bord inférieur de la braguette, si nécessaire.

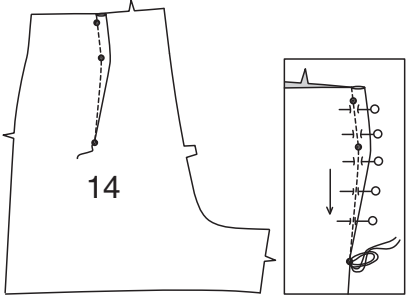


DOS

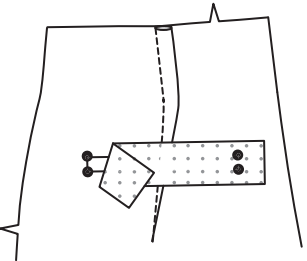
Pour faire une **PINCE PLATE** sur le DOS (14), ENDROIT CONTRE ENDROIT, pliez le tissu à travers le centre de la pince, en amenant les lignes pointillées et les petits cercles l'un sur l'autre. Sur l'ENVERS, placez les épingles PERPENDICULAIREMENT aux lignes pointillées. Piquez la pince de l'extrémité large à la pointe.

Pressez la pince plate le long de la piqûre pour « intégrer » les points, puis pressez la pince vers le centre.

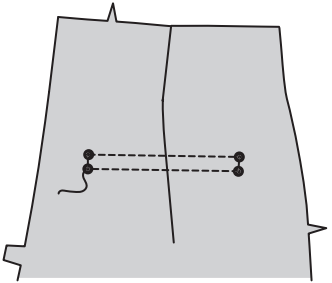
ASTUCE – pour empêcher la formation d'une « bulle » à la pointe, faites les derniers points exactement sur la pliure et laissez les bouts du fil assez longs pour les nouer. NE piquez PAS au point arrière à la pointe.



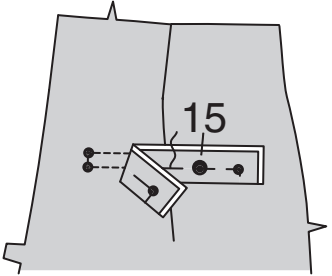
Pour renforcer le tissu pour la bordure et l'application de la poche, coupez un morceau d'entoilage d'un coupon de 18 cm de longueur et de 3.8 cm de large. Épinglez l'entoilage sur l'ENVERS du dos droit, centré par-dessus les lignes de piqûre et les petits cercles. Faites adhérer en place en suivant la notice d'utilisation.



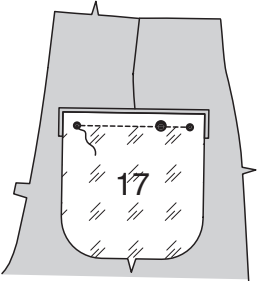
Sur l'ENDROIT du dos DROIT, piquez sur les lignes de piqûre, en pivotant avec l'aiguille piquée dans le tissu sur les petits cercles.



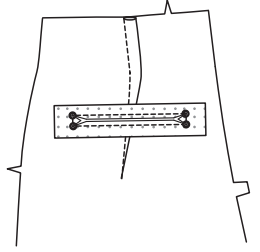
Pliez la BORDURE (15) en deux, dans le sens de la longueur ENVERS CONTRE ENVERS. Bâtissez le long de la ligne de couture. Sur l'ENDROIT, épinglez la bordure sur le dos DROIT, en plaçant le bâti le long de la ligne de piqûre inférieure, en faisant coïncider les petits et les grands cercles. Bâtissez entre les petits cercles.



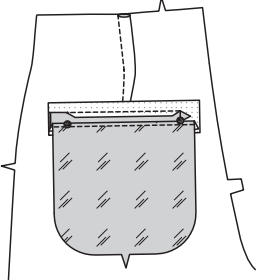
ENDROIT CONTRE ENDROIT, épinglez la PAREMENTURE DE POCHE DOS (17) sur le dos (par-dessus la bordure), en faisant coïncider les petits et les grands cercles, en plaçant la ligne de piqûre le long du bâti. Piquez sur la ligne de piqûre entre le petit cercle, en piquant au point arrière sur les cercles pour renforcer la couture. **COUPEZ LA COUTURE.**



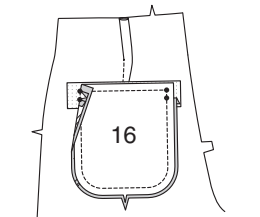
Faites une coupe sur le pantalon le long de la ligne de coupe, en crantant en diagonale jusqu'aux coins. (Ne crantez pas la bordure ou la parementure de poche).



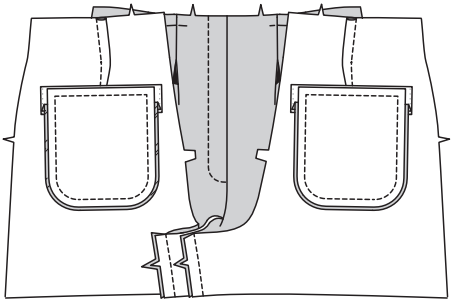
SOUS-PIQUEZ la parementure. Retournez la parementure et les coins crantés vers l'INTÉRIEUR ; pressez, en relevant la bordure au fer.



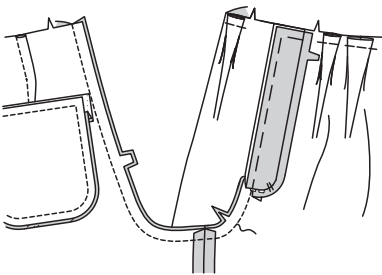
Sur l'ENVERS, ENDROIT CONTRE ENDROIT, épinglez la POCHE DOS (16) sur le pantalon le long de la ligne de piqûre supérieure, en faisant coïncider les petits cercles. Piquez. Épinglez les bords de la poche ensemble, en faisant coïncider les petits cercles. Piquez les bords non finis ensemble, en saisissant les coins crantés et les extrémités de la bordure, comme illustré.



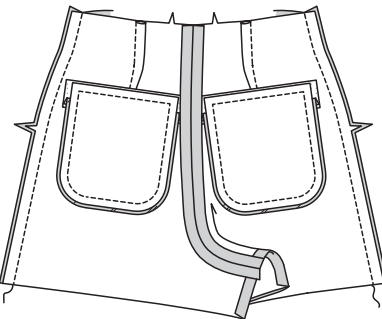
ENDROIT CONTRE ENDROIT et ayant les bords non finis au même niveau, épinglez le devant et le dos le long des bords intérieurs de la jambe. Piquez.



ENDROIT CONTRE ENDROIT, épinglez les bords du milieu, en faisant coïncider les coutures intérieures de la jambe et les encoches. Piquez du bord supérieur du dos jusqu'à l'encoche devant. Pour renforcer la couture, piquez de nouveau par-dessus la piqûre précédente.

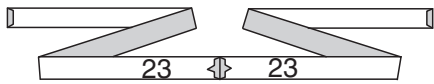


Piquez le devant et le dos sur les bords du côté.

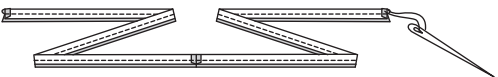


PASSANTS, ATTACHE ET BANDE DE JAMBE B

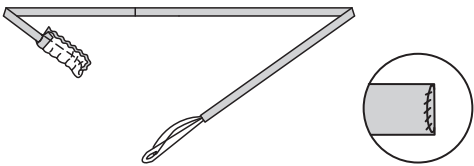
Piquez les extrémités à encoche de l'ATTACHE (23) ensemble en couture de 6 mm. Rentrez au fer 6 mm sur les extrémités sans encoche.



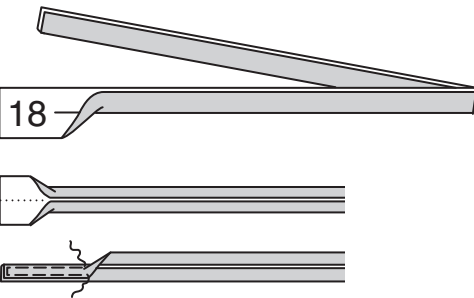
Pliez l'attache en deux dans le sens de la longueur, ENDROIT CONTRE ENDROIT. Piquez à un peu moins de 6 mm du bord de la pliure, en étendant l'attache lors de la piqûre. **COUPEZ LA COUTURE.** Avec une aiguille, attachez un fil solide à un extrémité de l'attache.



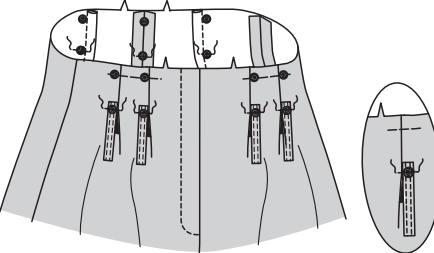
Tirez l'aiguille avec le chas vers le devant, à travers la pliure, en retournant l'attache à l'ENDROIT. Cousez les extrémités pressées en fermant aux **POINTS COULÉS.**



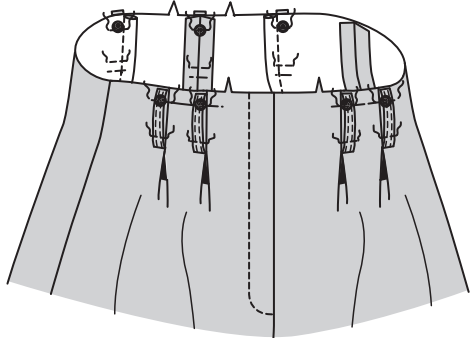
Pliez les PASSANTS (18) en deux dans le sens de la longueur, ENVERS CONTRE ENVERS. Pressez, en marquant un pli. Dépliez les longs bords du passant et retournez-les à l'ENVERS 6 mm. Pressez. Pliez le passant en deux dans le sens de la longueur, en amenant les bords pressés l'un sur l'autre. Piquez près des deux longs bords.



Coupez le passant en sept morceaux de 8.5 cm de longueur chacun. Sur l'ENDROIT, épinglez les passants sur le pantalon, ayant le bord inférieur du passant superposant 6 mm au centre du grand cercle inférieur. Piquez en place à travers le centre du cercle.

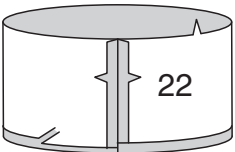


Relevez les passants au fer par-dessus les grands cercles supérieurs, en amenant les bords non finis au même niveau. Bâtissez le long de la ligne de couture supérieure. Piquez à travers les passants à 3.8 cm du bâti précédent, en formant les boucles inférieures pour faire passer l'attache. Piquez les passants sur le pantalon du bord supérieur jusqu'à la piqûre de la boucle. Une fois le pantalon terminé, faites passer l'attache dans les boucles inférieures et nouez sur le devant au moment de porter, comme illustré sur la pochette.

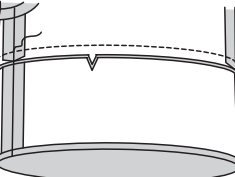


BANDE DE JAMBE B

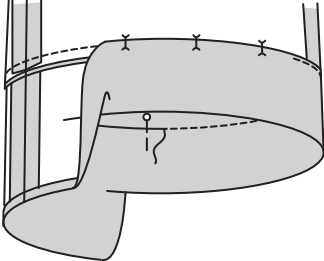
Piquez les extrémités de la BANDE DE JAMBE (22). Rentrez au fer 1.3 cm sur le bord sans encoche. Recoupez à 6 mm.



ENDROIT CONTRE ENDROIT et ayant les bords non finis au même niveau, épinglez la bande sur le bord inférieur de la jambe du pantalon, en faisant coïncider les coutures intérieures de la jambe et les encoches. Piquez. Pressez la couture vers la bande, en pressant la bande vers l'extérieur.

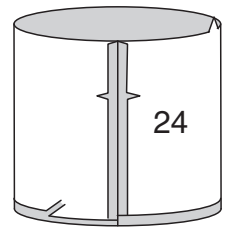


Retournez la bande vers l'INTÉRIEUR le long de la ligne de pliure. Sur l'ENVERS, épinglez le bord pressé de la bande par-dessus la couture, en plaçant les épingles sur l'ENDROIT. Sur l'ENDROIT, **PIQUEZ DANS LE SILLON** de la couture, en saisissant le bord pressé de la parementure de bande sur l'ENVERS.

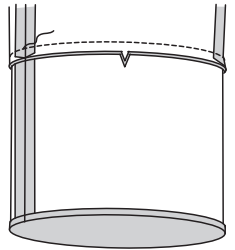


BANDE DE JAMBE C

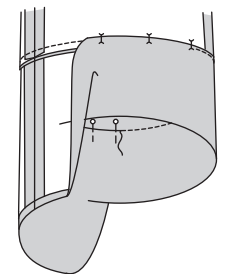
Piquez les extrémités de la BANDE DE JAMBE (24). Rentrez au fer 1.3 cm sur le bord sans encoche. Recoupez à 6 mm.



ENDROIT CONTRE ENDROIT et ayant les bords non finis au même niveau, épinglez la bande sur le bord inférieur de la jambe du pantalon, en faisant coïncider les coutures intérieures de la jambe et les encoches. Piquez. Pressez la couture vers la bande, en pressant la bande vers l'extérieur.

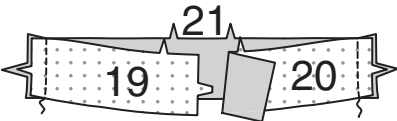


Retournez la bande vers l'INTÉRIEUR le long de la ligne de pliure. Sur l'ENVERS, épinglez le bord pressé de la bande par-dessus la couture, en plaçant les épingles sur l'ENDROIT. Sur l'ENDROIT, **PIQUEZ DANS LE SILLON** de la couture, en saisissant le bord pressé de la parementure de bande sur l'ENVERS.



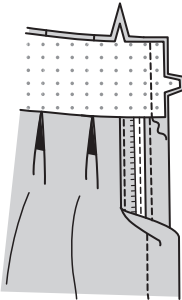
PAREMENTURE DE CEINTURE POUR LES DEUX MODÈLES

Piquez la PAREMENTURE DOS (21) sur la PAREMENTURE DROITE (19) et la PAREMENTURE GAUCHE (20) sur les extrémités, en faisant coïncider les encoches.

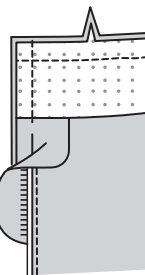


Retournez la braguette droite vers l'EXTÉRIEUR le long de la ligne de piqûre de la braguette.

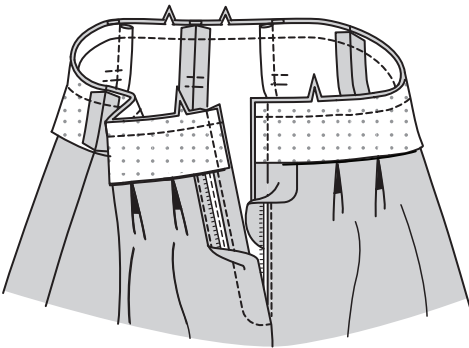
Épinglez l'extrémité de la parementure droite sur la braguette droite, en faisant coïncider les encoches. Piquez à 1.3 cm du bord non fini.



Retournez la braguette gauche vers l'EXTÉRIEUR le long de la ligne de couture. Épinglez l'extrémité de la parementure gauche sur la braguette gauche ayant les bords non finis au même niveau. Piquez à 1.3 cm du bord non fini.



ENDROIT CONTRE ENDROIT et ayant les bords non finis au même niveau, épinglez la parementure sur le pantalon le long du bord supérieur, en faisant coïncider les milieux, les coutures et les encoches. Piquez le bord supérieur sur la ligne de couture.



SOUS-PIQUEZ la parementure aussi loin que possible. Retournez la parementure vers l'INTÉRIEUR ; pressez, en pressant les pièces de la braguette vers l'extérieur.

