

MUSTERMARKIERUNGEN

FADENLAUF:

FALTLINIE:

KNOPFLOCHMARKIERUNG:

KNOPFMARKIERUNG:

KERBEN UND SYMBOLE:

Bezeichnet die Brustlinie, die Taillenlinie, die Hüfte und/oder den Bizeps.

Die Maße beziehen sich auf den Umfang des fertigen Kleidungsstücks (Körpermaß + Trageerleichterung + Design-Erleichterung). Passen Sie das Schnittmuster bei Bedarf an. Die Maße schließen Falten, Biesen, Abnäher und Nahtzugaben aus.

NAHTZUGABE: 1.5 cm enthalten, sofern nicht anders angegeben, aber nicht auf dem Gewebe aufgedruckt.

GEGEBENENFALLS ANPASSEN

Verlängern oder verkürzen Sie an den Anpassungslinien (=) oder an den auf dem Muster angegebenen Stellen.

ZUM VERKÜRZEN:

ZUM VERLÄNGERN:

Wenn die Änderungslinien nicht auf dem Gewebe liegen, verlängern oder kürzen Sie an der unteren Kante.

SCHNEIDEN UND MARKIEREN

SCHRUMPFEN

KREISEN

Für DOPPELTE DICKE (MIT STOFFBRUCH) - falten Sie den Stoff rechts auf rechts.

*DOPPELTE DICKE (OHNE STOFFBRUCH) - Für Stoffe mit Strichrichtung falten Sie den Stoff quer, rechts auf rechts.

Für EINZELNE DICKE - legen Sie den Stoff mit der rechten Seite nach oben.

★ Schneiden Sie zuerst die anderen Teile aus, so dass genügend Stoff zum Zuschneiden dieses Teils vorhanden ist.

Das Schnittmuster kann Schnittlinien für mehrere Größen enthalten.

Legen Sie vor dem SCHNEIDEN alle Teile entsprechend dem Auflageplan auf den Stoff.

Bevor Sie das Schnittmuster entfernen, ÜBERTRAGEN SIE DIE MARKIERUNGEN und Konstruktionslinien auf die linke Seite des Stoffes, indem Sie die Methode mit Nadel und Kreidestift oder Pauspapier und Schneiderrad verwenden.

HINWEIS: Kästchen mit gestrichelten Linien (a! b! c!) in den Auflageplänen stellen Teile dar, die nach den angegebenen Maßen geschnitten wurden.

ZUSCHNITTPLÄNE

HEMD A

TEILE: 1 2 3 4 5 6 7 8 9 10

115 CM MIT STRICHRICHTUNG GRÖSSEN 10-12-14-16-18

150 CM MIT STRICHRICHTUNG GRÖSSEN 20W 22W 24W 26W 28W

INNENFUTTER A

TEILE: 3 6 7 10

51 CM ALLE GRÖSSEN

SHORTS B

TEILE: 11 12 13 14 15 16 18 19 20 21 22 23

115 CM OHNE STRICHTRICHTUNG GRÖSSEN 10-12-14-16-18

115 CM MIT STRICHRICHTUNG GRÖSSEN 20W 22W 24W 26W 28W

150 CM MIT STRICHRICHTUNG GRÖSSEN 10-12-14-16-18

150 CM MIT STRICHRICHTUNG GRÖSSEN 20W 22W 24W 26W 28W

FUTTER B,C

Teil: 17

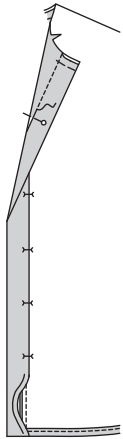
115 CM OHNE STRICHTRICHTUNG ALLE GRÖSSEN

INNENFUTTER B,C

TEILE: 12 13 15 19 20 21

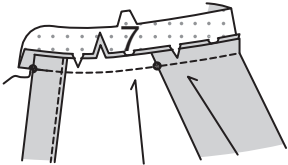
51 CM ALLE GRÖSSEN

Wenden Sie den Besatz entlang der Faltlinie nach INNEN; bügeln Sie. Stecken Sie auf der INNENSEITE die gebügelte Kante des Besatzes über die Naht und platzieren Sie die Stecknadeln auf der AUSSENSEITE. Nähen Sie auf der AUSSENSEITE dicht an der unteren Kante des Kragenbandes, wobei die gebügelte Kante des Besatzes auf der INNENSEITE mitgefasst wird. Heften Sie über die Oberkante.

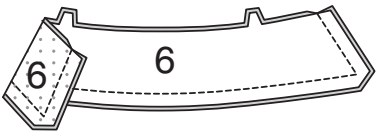


NACKENBAND UND KRAGEN

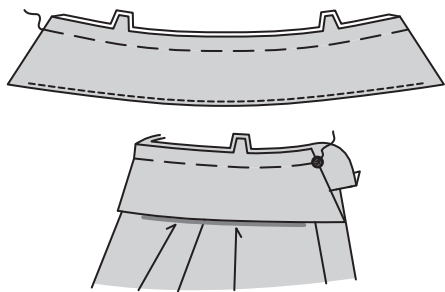
Schneiden Sie die Halskante des Hemdes an der Steppnaht ein. Stecken Sie die einfache eingekerbte Kante des KRAGENBANDES (7) RECHTS AUF RECHTS an die Halskante, wobei die hinteren Mitten übereinstimmen und setzen Sie die kleinen Punkte an die Schulternähte. (Das Nackenband reicht 1.5 cm über die vorderen Öffnungskanten hinaus.) Nähen Sie die Halskante. **BESCHNEIDEN SIE DIE NAHT.** Bügeln Sie das Band nach außen; bügeln Sie die Naht zum Band hin.



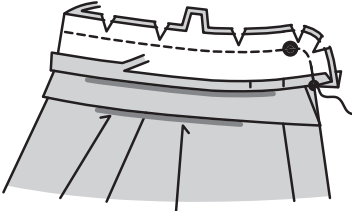
Nähen Sie den Besatz RECHTS AUF RECHTS an den KRAGEN (6), sodass die Schnittkanten gerade sind, lassen Sie dabei die eingekerbten Kanten offen. **BESCHNEIDEN SIE DIE NAHT.**



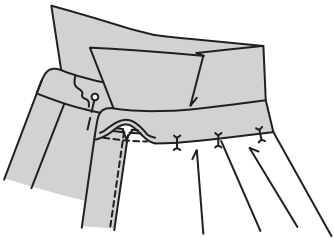
STEPHEN Sie die Oberkante des Kragens so weit wie möglich **UNTER**. Wenden Sie den Kragen; bügeln Sie. Heften Sie die Schnittkanten maschinell zusammen. Stecken Sie den Kragen (Besatzseite) RECHTS AUF RECHTS auf das Kragenband, wobei die Schnittkanten gerade sind und die hinteren Mitten und Doppelkerben übereinstimmen, legen Sie dabei die Enden an den großen Punkten. Heften Sie mit der Maschine.



Bügeln Sie 1.5 cm an der einfach eingekerbten Besatzkante des Kragenbandes nach unten; beschneiden Sie auf 6 mm. Stecken Sie den Besatz des Kragenbandes auf das Kragenband (über den Kragen) RECHTS AUF RECHTS, wobei die Mitten übereinstimmen. Nähen Sie das Vorderteil und die doppelt gekerbte Kante. **BESCHNEIDEN SIE DIE NAHT.**

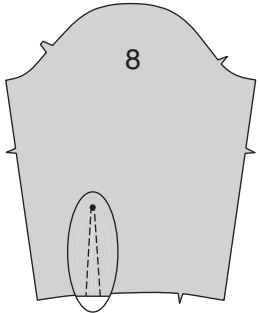


Wenden Sie den Besatz des Kragenbandes nach INNEN, bügeln Sie. Stecken Sie die gebügelte Besatzkante über die Naht und platzieren Sie die Stecknadeln auf der AUSSENSEITE. Nähen Sie auf der AUSSENSEITE dicht an der unteren Kante des Kragenbandes, wobei die gebügelte Kante des Besatzes auf der INNENSEITE mitgefasst wird.

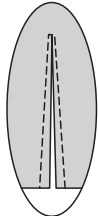


ÄRMEL

Für den **DURCHGEHENDEN UNTERTRITT** machen Sie einen Schlitz an der Unterkante des ÄRMELS (8) und nähen entlang den Nahtlinien. Drehen Sie um und machen Sie einen kleinen Stich über die Spitze.



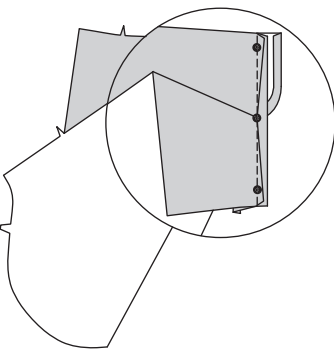
Schneiden Sie zwischen den Nähten ein, achten Sie darauf, dass Sie nicht durch die Naht an der Spitze einschneiden.



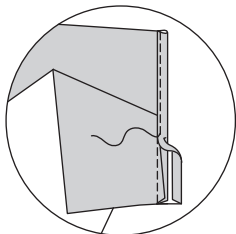
Nähen Sie entlang der Stepplinie auf dem **DURCHGEHENDEN UNTERTRITT** (9).



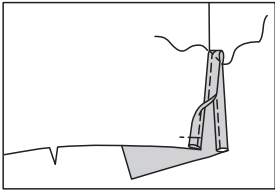
Breiten Sie die aufgeschlitzten Kanten des Ärmels auseinander, sodass eine gerade Linie entsteht. Heften Sie die RECHTE Seite des Untertritts auf die LINKE Seite der geschlitzten Kanten, wobei die Stepplinien und kleinen Punkte übereinstimmen. Nähen Sie entlang der Nahtlinie.



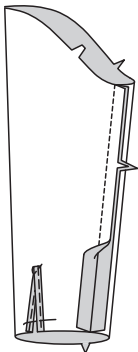
Bügeln Sie den Untertritt nach außen und drücken Sie die Naht in Richtung Untertritt hin. Bügeln Sie 6 mm an der verbleibenden langen Kante des Untertritts nach unten. Nähen Sie die gebügelte Kante über die Naht.



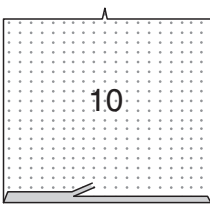
Bügeln Sie den vorderen Teil des Übertritts nach INNEN; heften Sie ihn an der unteren Kante fest. Nähen Sie, wie gezeigt, diagonal über die obere Kante der Falte.



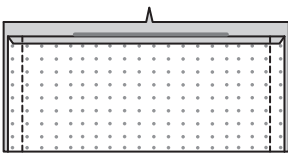
Nähen Sie die Unterarmkanten des Ärmels.



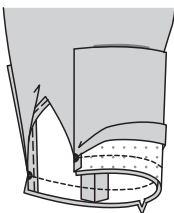
Bügeln Sie knapp 1.5 cm an der nicht eingekerbten Kante von MANSCHETTE (10) nach unten. Beschneiden Sie auf 6 mm.



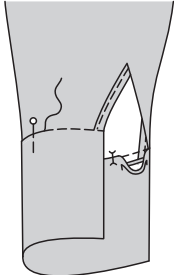
Falten Sie die Manschette entlang der Faltlinie RECHTS AUF RECHTS. Nähen Sie die Enden. Beschneiden Sie die Naht.



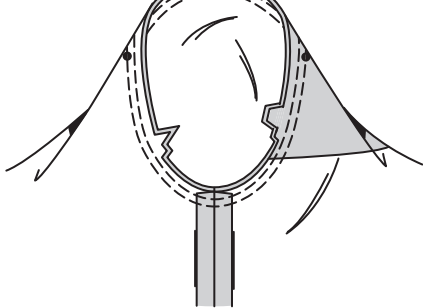
Wenden Sie die Manschette; bügeln Sie. Stecken Sie die Manschette auf den Ärmel RECHTS AUF RECHTS, wobei die Kerben und die kleinen Punkte übereinstimmen. Nähen Sie, halten Sie dabei die gebügelte Kante frei. Beschneiden Sie die Naht.



Bügeln Sie die Naht in Richtung Manschette und drücken Sie die Manschette nach außen. Stecken Sie auf der INNENSEITE die gebügelte Kante des Besatzes über die Naht und platzieren Sie die Stecknadeln auf der AUSSENSEITE. NÄHEN Sie auf der AUSSENSEITE IN DER RILLE der Naht, sodass die gebügelte Kante des Besatzes auf der INNENSEITE mitgefasst wird.

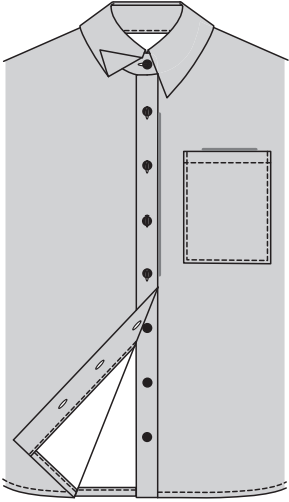


Zum **EINSETZEN DES ÄRMELS** drehen Sie den Ärmel auf die RECHTE Seite nach außen. Halten Sie das Hemd mit der LINKEN Seite nach außen und dem Armloch zu Ihnen hin. Stecken Sie den Ärmel mit dem mittleren kleinen Punkt an der Schulternaht RECHTS AUF RECHTS an die Armlochkante, wobei die Unterarmnähte, Kerben und die restliche kleinen Punkte übereinstimmen. Heften. Nähen Sie. Nähen Sie erneut 3 mm von der ersten Naht entfernt. Beschneiden Sie die Naht unterhalb der Kerben dicht an der Naht. Bügeln Sie nur die Nahtzugabe, schrumpfen Sie die Fülle heraus.

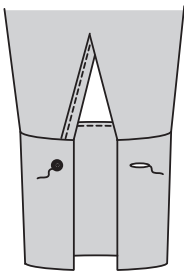


ABSCHLUSS

Bringen Sie Knopflöcher in der RECHTEN vorderen Knopfleiste und im Kragenband an den Markierungen an. Lappen Sie das RECHTE Vorderteil über das LINKE, wobei die Mitten übereinstimmen. Nähen Sie Knöpfe unter die Knopflöcher und an den kleinen Punkt im Kragenband.



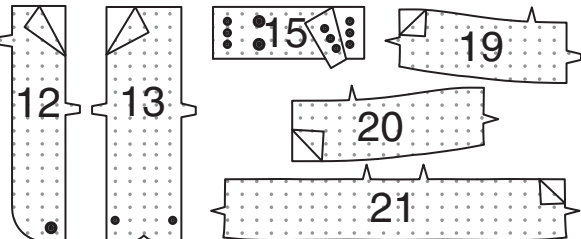
Machen Sie ein Knopfloch in der Manschette an der Markierung. Nähen Sie den Knopf an die Manschette am kleinen Punkt.



SHORTS B, HOSE C

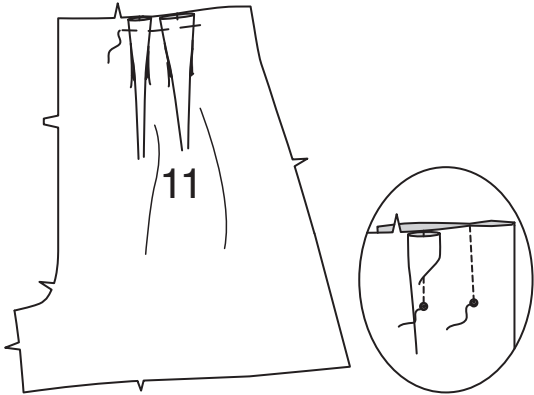
EINLAGE

Stecken Sie die EINLAGE auf die LINKE Seite des RECHTEN HOSENSCHLITZBESATZES (12), des LINKEN HOSENSCHLITZES (13), des PASPELSTREIFENS (15), des RECHTEN BESATZES (19), des LINKEN BESATZES (20) und des RÜCKW. BESATZES (21). Bügeln Sie gemäß den Anweisungen des Herstellers fest.

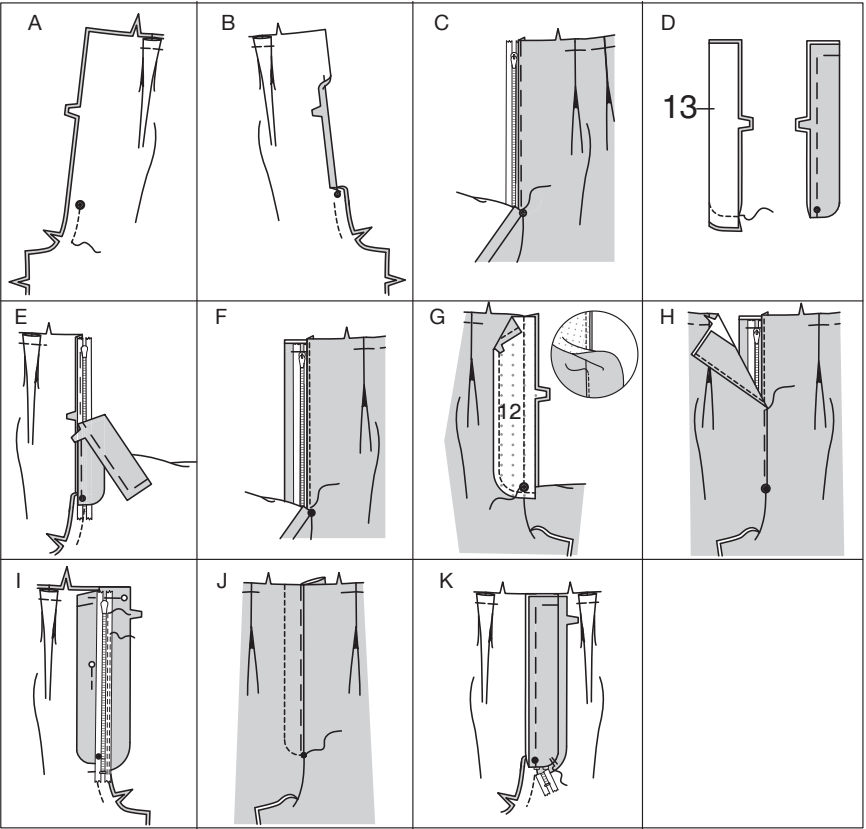


VORDERTEIL UND HOSENSCHLITZ

Um die Falten auf dem VORDERTEIL (11) auf der INNENSEITE zu machen, bringen Sie die gestrichelten Linien und die kleinen Punkte zusammen. Nähen Sie entlang deN gestrichelten Linien bis zu den kleinen Punkten. Steppen Sie mit Rückstichen an den kleinen Punkten zum Verstärken. Bügeln Sie die Falte flach und bringen Sie die Nähte zur Mitte. Heften Sie über die Schnittkante.

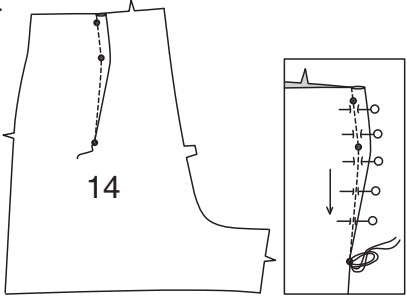


Um einen **REISSVERSCHLUSS IM VORDEREN HOSENSCHLITZ** mit einer Öffnung auf der RECHTEN vorderen Öffnung einzusetzen, gehen Sie wie folgt vor:
A– Nähen Sie die Vorderteile an der vorderen Mitte zwischen dem großen Punkt und der Einzelkerbe zusammen.
B– Schlagen Sie die linke vordere Öffnungskante entlang der Faltlinie ein; bügeln.
C– Legen Sie den geschlossenen Reißverschluss (mit der Vorderseite nach oben) unter der linken vorderen Öffnungskante, so dass die gebügelte Kante dicht an den Reißverschlusszähnen und der Reißverschlussstopper am kleinen Punkt liegen. Heften Sie mit einem Reißverschlussfuß dicht an der gebügelten Kante.
D – Falten Sie den LINKEN HOSENSCHLITZ (13) rechts auf rechts entlang der Faltlinie. Nähen Sie die Unterkante. Beschneiden. Wenden. Bügeln Sie. Heften Sie die Schnittkanten.
E– Stecken Sie auf der INNENSEITE den linken Hosenschlitz an die linke vordere Öffnungskante (über dem Reißverschluss), wobei die Kerben und kleinen Punkte übereinstimmen und die Schnittkanten gleichmäßig sind. Heften Sie entlang der vorherigen Heftung für den Reißverschluss.
F– Nähen Sie auf der AUSSENSEITE mit einem Reißverschlussfuß dicht an der gebügelten Kante des Vorderteils durch alle Lagen.
G - Versäubern Sie die Außenkante des RECHTEN HOSENSCHLITZBESATZES (12), indem Sie 6 mm von der Schnittkante nähen und mit einem Zickzackstich versäubern, wenn Sie es möchten. Stecken Sie den Hosenschlitzbesatz an der rechten vorderen Öffnungskante, wobei die Kerben und großen Punkte übereinstimmen. Nähen Sie, endend am großen Punkt. Beschneiden. **STEPPEN** Sie den Hosenschlitzbesatz **UNTER**. Wenden Sie den Besatz nach innen.
H – Lappen Sie das rechte Vorderteil über das linke, wobei die Mitten übereinstimmen. Heften Sie dicht an der Kante durch alle Dicken.
I – Stecken Sie den linken Hosenschlitz aus dem Weg. Öffnen Sie den Hosenschlitzbesatz. Stecken Sie das restliche Reißverschlussband an den Hosenschlitzbesatz, lassen Sie dabei das rechte Vorderteil frei. Nähen Sie mit einem Reißverschlussfuß dicht an den Reißverschlusszähnen und entlang der Mitte des Reißverschlussbandes.
J– Wenden Sie den Besatz nach unten. Nähen Sie auf der AUSSENSEITE das rechte Vorderteil entlang den Stepplinien, lassen Sie dabei den linken Hosenschlitz frei.
K– Wenden Sie den linken Hosenschlitz wieder an ihren Platz. Heften Sie auf der INNENSEITE den Hosenschlitz und den Besatz an der unteren Kante zusammen, wie gezeigt. Schneiden Sie das überschüssige Reißverschlussband ggf. bis zur Unterkante der Schlitz zurück.

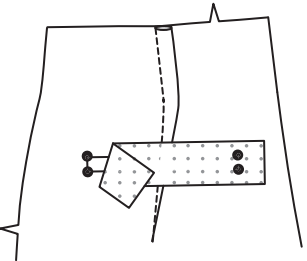


RÜCKENTEIL

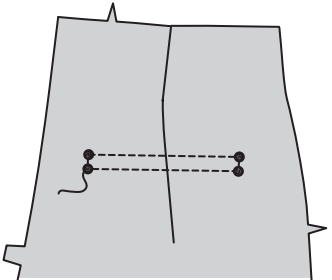
Für den **FLACHEN ABNÄHER** im RÜCKENTEIL (14) falten Sie den Stoff **RECHTS AUF RECHTS** durch die Mitte des Abnähers und bringen dabei die gestrichelten Linien und kleinen Punkte zusammen. Platzieren Sie auf der **INNENSEITE** Stecknadeln im **RECHTEN** Winkel zu den gestrichelten Linien. Nähen Sie den Abnäher vom breiten Ende bis zur Spitze. Bügeln Sie den Abnäher entlang der Naht flach, um die Stiche zu "verblenden", und bügeln Sie dann den Abnäher zur Mitte hin. **TIPP**– Um eine "Blase" an der Spitze zu vermeiden, nähen Sie die letzten Stiche direkt an der Falte und lassen Sie die Fadenenden lang genug, um einen Knoten zu machen. Nähen Sie **NICHT** an der Spitze mit Rückstichen.



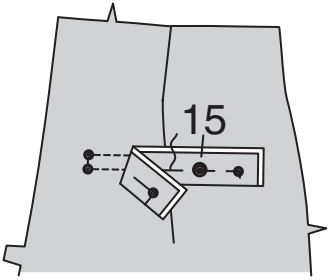
Schneiden Sie zur Verstärkung des Stoffes für Paspelstreifen und Taschenapplikation ein Stück Einlage aus einem Reststück zu, das 18 cm lang und 3,8 cm breit ist. Stecken Sie die Einlage auf die **LINKE** Seite des rechten Rückenteils, mittig über die Stepplinien und kleinen Punkte. Bügeln Sie gemäß den Anweisungen des Herstellers fest.



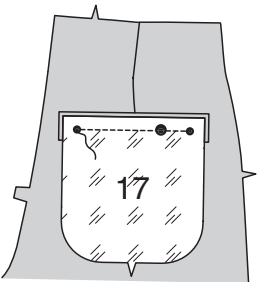
Nähen Sie auf der **AUSSENSEITE** des **RECHTEN** Rückenteils entlang den Stepplinien, wobei Sie die Nadel an den kleinen Punkten im Stoff schwenken.



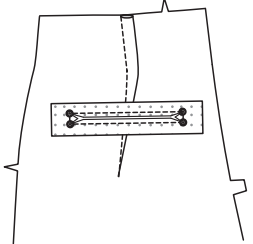
Falten Sie den **PASPELSTREIFEN** der Länge nach zur Hälfte (15) **LINKS AUF LINKS**. Heften Sie entlang der Nahtlinie. Stecken Sie den Paspelstreifen auf der **AUSSENSEITE** auf das **RECHTE** Rückenteil, legen Sie dabei die Heftnaht entlang der unteren Stepplinie, wobei die kleinen und großen Punkte übereinstimmen. Heften Sie zwischen den kleinen Punkten.



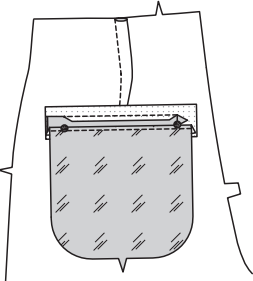
Stecken Sie den **BESATZ DER GESÄSSTASCHE** (17) **RECHTS AUF RECHTS** auf das Rückenteil (über den Paspelstreifen), wobei die kleinen und großen Punkte übereinstimmen, legen Sie die Stepplinie entlang der Heftnaht. Nähen Sie zwischen dem kleinen Punkt entlang der Stepplinie und steppen Sie mit Rückstichen an den Punkten zur Verstärkung der Naht. **BESCHNEIDEN SIE DIE NAHT.**



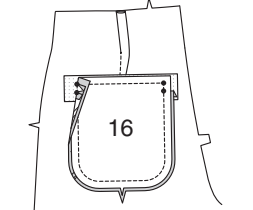
Schlitzten Sie die Hose entlang der Schlitzlinie, schneiden Sie Sie dabei diagonal zu den Ecken ein. (Paspel oder Taschenbesatz nicht einschneiden).



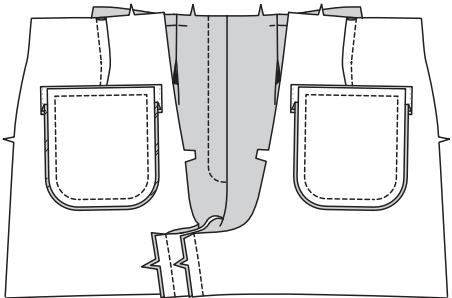
STEPPEN Sie den Besatz **UNTER**. Wenden Sie den Besatz und die eingeschnittenen Ecken nach **INNEN**; bügeln; bügeln Sie den **PASPELSTREIFEN** nach oben.



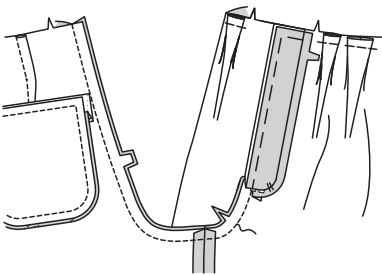
Stecken Sie die **GESÄSSTASCHE** (16) auf der **INNENSEITE** **RECHTS AUF RECHTS** auf die Hose über der oberen Stepplinie, wobei die oberen kleinen Punkte übereinstimmen. Nähen Sie. Stecken Sie die Taschenkanten zusammen, wobei die kleinen Punkte übereinstimmen, Nähen Sie die Schnittkanten zusammen, wobei die eingeschnittenen Ecken und die Enden des Paspelstreifens wie gezeigt mitgefasst werden.



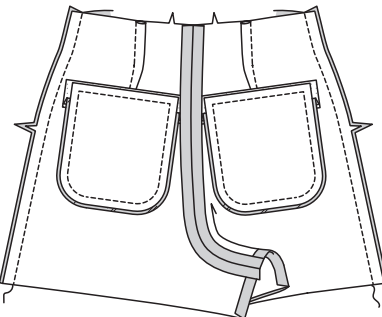
Stecken Sie das Vorderteil entlang den inneren Beinkanten **RECHTS AUF RECHTS** auf das Rückenteil, sodass die Schnittkanten gleichmäßig sind. Nähen Sie.



Stecken Sie die Mittelkanten **RECHTS AUF RECHTS**, wobei die inneren Beinnähte und Kerben übereinstimmen. Nähen Sie von der oberen hinteren Kante zur vorderen Kerbe. Um die Naht zu verstärken, nähen Sie erneut über die vorherige Naht.

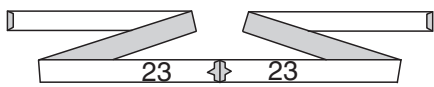


Nähen Sie das Vorderteil an den Seitenkanten auf das Rückenteil.

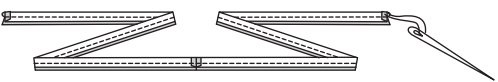


TRÄGER, BINDEBAND UND BEINBAND B

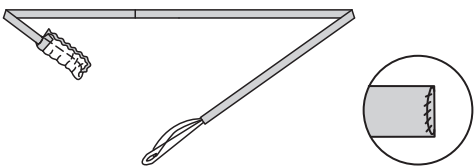
Nähen Sie die eingekerbten Enden des **BINDEBANDENDES** (23) mit einer 6 mm Naht. Bügeln Sie 6 mm an den nicht eingekerbten Enden nach unten.



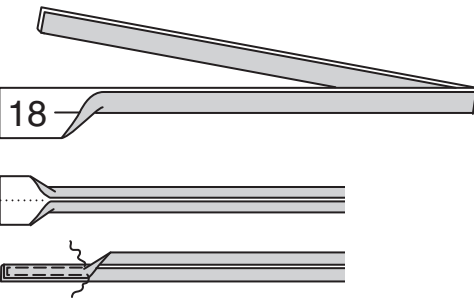
Falten Sie das Bandende der Länge nach zur Hälfte **RECHTS AUF RECHTS**. Nähen Sie knapp 6 mm von der gefalteten Kante entfernt, dehnen Sie dabei das Bindeband beim Nähen. **BESCHNEIDEN SIE DIE NAHT.** Befestigen Sie mit einer Nadel einen starken Faden an einem Ende des Bandes.



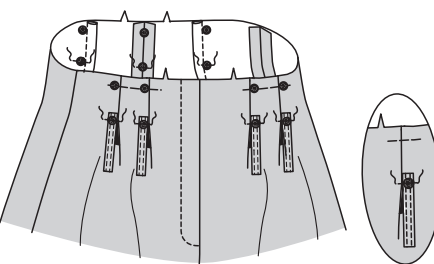
Ziehen Sie das Nadelöhr nach vorne durch die Falte und drehen Sie das Bindeband auf die **RECHTE** Seite nach außen. Säumen Sie die gebügelten Enden geschlossen.



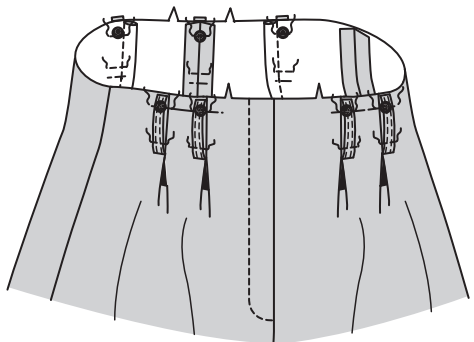
Links auf links falten Sie den **TRÄGER** (18) in der Hälfte, der Länge nach. Bügeln und eine Falte eindrücken. Öffnen Sie die langen Kanten des Trägers und drehen Sie sie auf die **LINKE** Seite 6 mm. Bügeln Sie. Falten Sie den Träger der Länge nach zur Hälfte und bringen Sie die gebügelten Kanten zusammen. Nähen Sie dicht an den beiden Längskanten.



Schneiden Sie den Träger in sieben Abschnitte mit einer Länge von jeweils 8.5 cm zu. Stecken Sie die Träger auf der **AUSSENSEITE** an der Hose fest, sodass die untere Kante des Trägers die Mitte des unteren großen Punktes 6 mm überlappt. Nähen Sie in der Mitte des Punktes fest.

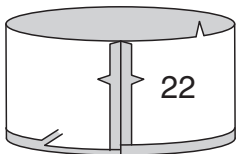


Bügeln Sie die Träger über die oberen großen Punkte nach oben, bringen Sie dabei die Schnittkanten gleichmäßig. Heften Sie entlang der oberen Nahtlinie. Nähen Sie quer über die Träger 3.8 cm von der vorherigen Heftung entfernt und bilden Sie dabei untere Schlaufen, durch die Sie das Band fädeln. Nähen Sie die Träger an die Hose, beginnend an der Oberkante bis zur Schlauffennaht. Wenn die Hose fertig ist, fädeln Sie das Band durch die unteren Schlaufen und binden es beim Tragen vorne zusammen, wie auf dem Umschlag gezeigt.

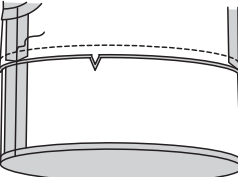


BEINBAND B

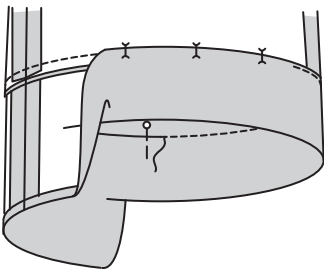
Nähen Sie die Enden des **BEINBANDES** (22). Bügeln Sie unter 1.3 cm an der ungekerbten Kante. Beschneiden Sie auf 6 mm.



Stecken Sie das Band an der Unterkante des Hosenbeins **RECHTS AUF RECHTS**, wobei die inneren Beinnähte und Kerben übereinstimmen und die Schnittkanten gerade sind. Nähen Sie. Bügeln Sie die Naht zum Band hin und bügeln Sie das Band nach außen.

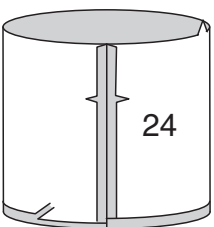


Wenden Sie das Band entlang der Faltlinie nach **INNEN**. Stecken Sie auf der **INNENSEITE** die gebügelte Kante des Bandes über die Naht und platzieren Sie die Stecknadeln auf der **AUSSENSEITE**. **NÄHEN** Sie auf der **AUSSENSEITE** **IN DER RILLE** der Naht, wobei die gebügelte Kante des Bandbesatzes auf der **INNENSEITE** mitgefasst wird.

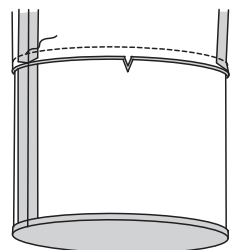


BEINBAND C

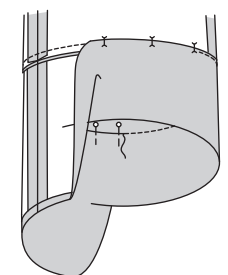
Nähen Sie die Enden des **BEINBANDES** (24). Bügeln Sie unter 1.3 cm an der ungekerbten Kante. Beschneiden Sie auf 6 mm.



Stecken Sie das Band an der Unterkante des Hosenbeins **RECHTS AUF RECHTS**, wobei die inneren Beinnähte und Kerben übereinstimmen und die Schnittkanten gerade sind. Nähen Sie. Bügeln Sie die Naht zum Band hin und bügeln Sie das Band nach außen.

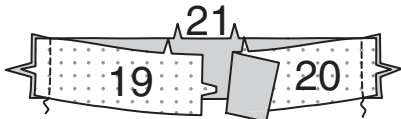


Wenden Sie das Band entlang der Faltlinie nach **INNEN**. Stecken Sie auf der **INNENSEITE** die gebügelte Kante des Bandes über die Naht und platzieren Sie die Stecknadeln auf der **AUSSENSEITE**. **NÄHEN** Sie auf der **AUSSENSEITE** **IN DER RILLE** der Naht, wobei die gebügelte Kante des Bandbesatzes auf der **INNENSEITE** mitgefasst wird.

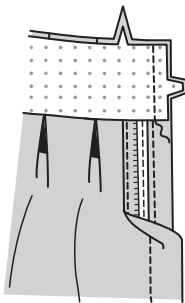


BUNDBESATZ BEIDE MODELLE

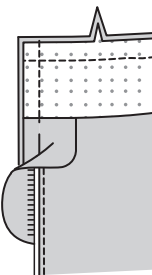
Nähen Sie den **RÜCKW. BESATZ** (21) an den **RECHTEN** **BESATZ** (19) und den **LINKEN** **BESATZ** (20) an den Enden, wobei die Kerben übereinstimmen.



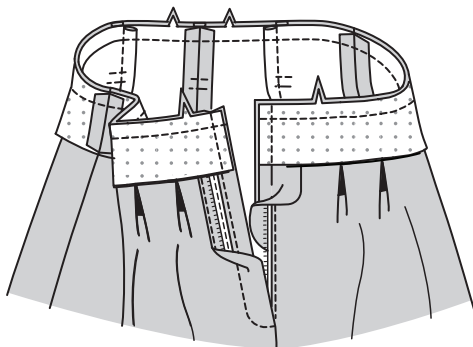
Wenden Sie den rechten Hosenschlitz entlang der Stepplinie des Hosenschlitzes nach **AUSSEN**. Stecken Sie das Ende des rechten Besatzes auf den rechten Hosenschlitz, wobei die Kerben übereinstimmen. Nähen Sie 1.3 cm von der Schnittkante entfernt.



Wenden Sie den linken Hosenschlitz entlang der Nahtlinie nach **AUSSEN**. Stecken Sie das Ende des linken Besatzes auf den linken Hosenschlitz, sodass die Schnittkanten gerade sind. Nähen Sie 1.3 cm von der Schnittkante entfernt.



Stecken Sie den Besatz an die Hose entlang der oberen Kante **RECHTS AUF RECHTS**, wobei die Mitten, Nähte und Kerben übereinstimmen und die Schnittkanten gerade sind. Nähen Sie die obere Kante entlang der Nahtlinie.



STEPPEN Sie den Besatz so weit wie möglich **UNTER**. Wenden Sie den Besatz nach **INNEN**; bügeln Sie ihn und bügeln Sie die Abschnitte des Hosenschlitzes heraus.

