

12 PIÈCES DU PATRON

1 Devant - A, B

2 Côté devant - A, B

3 Dos - A, B

4 Côté dos - A, B

5 Parementure d'encolure devant - A, B

6 Parementure d'encolure dos - A, B

7 Parementure d'emmanchure devant - A, B

8 Parementure d'emmanchure dos - A, B

9 Devant et dos - C, D

10 Partie milieu devant et dos - C, D

11 Côté devant et dos - C, D

12 Parementure devant et dos - C, D

MARQUES DU PATRON

→ **FLÈCHE DU DROIT-FIL:** Posez sur le droit-fil du tissu parallèle à la lisière ou à la pliure.

↓ **LIGNE DE PLIURE:** Placez la ligne sur la pliure du tissu.

✕ **MARQUE DE BOUTONNIÈRE:** Indique la longueur exacte et l'emplacement des boutonsnières.

⊕ **MARQUE DE BOUTON:** Indique l'emplacement du bouton.

▽ ▽ ○ □ △ **ENCOCHES ET SYMBOLES:** Pour faire coïncider les coutures et les détails d'assemblage.

Indique la Ligne de Poitrine, Ligne de Taille, les Hanches et/ou le Tour de Bras. Les Mesures font référence à la circonférence du Vêtement Fini (Mesures du corps + Aisance du port + Aisance du design). Ajustez le patron si nécessaire. La mesure ne comprend pas les plis, les pinces et les valeurs de couture.

**VALEUR DE COUTURE COMPRIS:** 1.5cm, sauf différemment indiqué, mais pas imprimé sur le patron.

ADAPTER SI NÉCESSAIRE

Allongez ou Raccourcissez aux lignes d'ajustement (=) ou où il est indiqué sur le patron. S'il faut ajouter une longueur considérable, vous pouvez acheter du tissu supplémentaire.

**POUR RACCOURCIR:** Pliez le long de la ligne d'ajustement. Faire une pliure la moitié de la quantité nécessaire. Adhérez en place.

**POUR ALLONGER:** Coupez entre les lignes d'ajustement. Étendez la quantité nécessaire, en tenant les bords parallèles. Adhérez sur le papier.

Lorsque les lignes de Modification ne se trouvent pas sur le patron, allongez ou raccourcissez au bord inférieur.

COUPER ET MARQUER

**RÉTRÉCISSEZ LE TISSU** qui n'est pas étiqueté prérétréci. Repassez.

**ENTOUREZ LE PLAN DE COUPE** pour le Modèle, la Taille, la Largeur du Tissu.

Utilisez les plans de coupe **AVEC SENS** pour les tissus à motif ayant un sens, sens, poil ou surfaces nuancées. Puisque la plupart des tissus de tricot ont la surface nuancée, on utilise un plan de coupe avec sens.

Pour les **ÉPAISSEURS DOUBLES (AVEC PLIURE)**, pliez le tissu endroit contre endroit.

**\* ÉPAISSEURS DOUBLES (SANS PLIURE)** - Pour les tissus avec sens, pliez le tissu transversalement, endroit contre endroit. Marquez comme illustré. Coupez le long de la pliure transversale du tissu (A). Retournez l'épaisseur supérieure sur 180° pour que les flèches aillent dans la même direction et posez-la sur l'épaisseur inférieure, endroit contre endroit (B).

Pour une **ÉPAISSEUR SIMPLE** - Posez le tissu, endroit vers le haut. (Pour les Tissus à Fourrure, placez le poil vers le bas).

★ Coupez d'abord les autres pièces, en laissant assez de tissu pour couper cette pièce. Ouvrez le tissu. Pour les pièces "Coupez 1", coupez la pièce une fois sur une épaisseur simple avec la pièce vers le haut sur l'endroit du tissu.

La pièce du patron peut avoir des lignes de coupe pour plusieurs tailles. Choisissez la ligne de coupe correcte ou les pièces de patron pour votre taille.

Avant de **COUPER**, placez toutes les pièces sur le tissu selon le plan de coupe. Épinglez. (**Les plans montrent l'emplacement approximatif des pièces de patron, lequel peut varier selon la taille du patron**). Coupez **EXACTEMENT**, en maintenant les encoches vers l'extérieur.

Avant d'enlever le patron, **REPORTEZ LES MARQUES** et les lignes d'assemblage sur l'Envers du Tissu, en utilisant la méthode à Épingles et à Craie ou le Papier à Calquer et la Roulette de Couturière. Les marques nécessaires sur l'endroit du tissu doivent être faites au fil.

**NOTE:** Les parties encadrées avec des pointillées (a! b! c!) dans les plans représentent les pièces coupées selon les mesures données.

PLANS DE COUPE

ENDROIT DU PATRON	ENVERS DU PATRON	ENDROIT DU TISSU	ENVERS DU TISSU
-------------------	------------------	------------------	-----------------

ENTOILAGE A, B

UTILISEZ LES PIÈCES : 5 6 7 8

51 CM  
SANS SENS  
TOUTES LES TAILLES

HAUT A

UTILISEZ LES PIÈCES : 1 2 3 4 5 6 7 8

150 CM  
AVEC SENS  
TOUTES LES TAILLES

HAUT B

UTILISEZ LES PIÈCES : 1 2 3 4 5 6 7 8

150 CM  
AVEC SENS  
TOUTES LES TAILLES

CONTRASTE B

UTILISEZ LES PIÈCES : 1 2 3 4

150 CM  
AVEC SENS  
TOUTES LES TAILLES

JUPE C

UTILISEZ LES PIÈCES : 9 10 11 12

150 CM  
AVEC SENS  
TOUTES LES TAILLES

JUPE D

UTILISEZ LES PIÈCES : 9 10 11 12

150 CM  
AVEC SENS  
TAILLES 8 10 12 14 16 18 20 22

CONTRASTE D

UTILISEZ LES PIÈCES : 9 10 11

150 CM  
AVEC SENS  
TOUTES LES TAILLES

ENTOILAGE C, D

UTILISEZ LA PIÈCE : 12

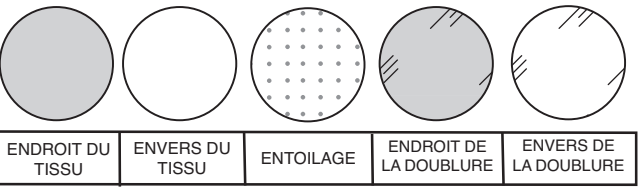
51 CM  
SANS SENS  
TOUTES LES TAILLES

© 2025 McCall's® an IG Design Group Americas, Inc. brand. All Rights Reserved. Imprimé aux Etats-Unis.

WWW.Simplicity.com IG Design Group Americas Inc. Atlanta, GA. 30342 USA IG Design Group BV 7903 AK Hoogeveen Netherlands. Manufactured in USA sewdirect@dga-intl.com

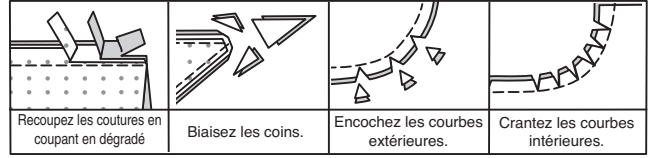
INFORMATION DE COUTURE

LÉGENDE DES CROQUIS



VALEURS DE COUTURE

Utilisez des valeurs de couture de 1.5 cm sauf indiqué différemment.



**ÉPINGLER ET AJUSTER**  
Épinglez ou bâtissez les coutures, ENDROIT CONTRE ENDROIT, en faisant coïncider les encoches. Ajustez le vêtement avant de piquer les coutures principales.

**PRESSER**  
Pressez les valeurs de couture ensemble; puis ouvrez-les au fer sauf indiqué différemment. Crantez-les si nécessaire de sorte qu'elles restent à plat.

GLOSSAIRE

Les termes de couture imprimés en **CARACTÈRES GRAS** ont l'aide d'une Vidéo de Tutoriel de couture. Scannez le **CODE QR** pour regarder les vidéos :

**SURPIQUER** – reportez-vous à la vidéo Points à la machine : **“comment faire une surpiqûre”**.

**COUPER LA COUTURE** – reportez-vous à la vidéo Coutures : **“comment couper, cranter et dégrader les coutures”**.

**SOUS-PIQUER** – reportez-vous à la vidéo Points à la machine : **“comment faire une sous-piqûre”**.

TUTORIELS DE COUTURE



Développez vos compétences en regardant des vidéos courtes et faciles à suivre sur [simplicity.com/sewingtutorials](http://simplicity.com/sewingtutorials).

LES PIÈCES DU PATRON SERONT IDENTIFIÉES PAR DES NUMÉROS LA PREMIÈRE FOIS QU'ELLES SERONT UTILISÉES.

PIQUEZ LES COUTURES ENDROIT CONTRE ENDROIT, SAUF INDIQUÉ DIFFÉREMMENT.

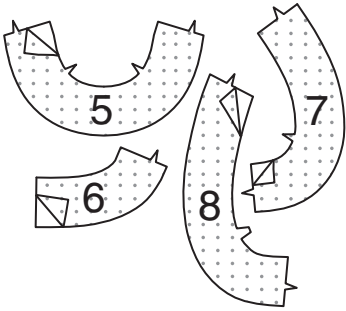
HAUT A, B

**NOTE** : Pour indiquer le tissu en contraste, le **MODÈLE B** apparaîtra dans les croquis suivants.

ENTOILAGE

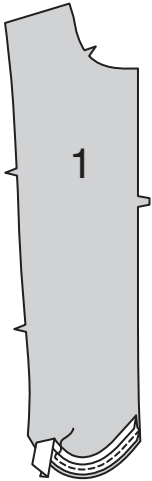
Épinglez l'entoilage sur l'**ENVERS** de la **PAREMENTURE D'ENCOLURE DEVANT** (5), de la **PAREMENTURE D'ENCOLURE DOS** (6), de la **PAREMENTURE D'EMMANCHURE DEVANT** (7) et de la **PAREMENTURE D'EMMANCHURE DOS** (8).

Faites adhérer en place en suivant la notice d'utilisation.

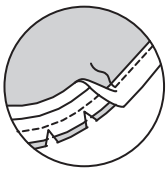


PANNEAUX DU CORSAGE

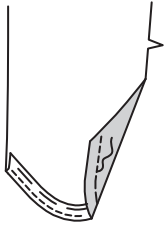
Dépliez un bord du ruban de biais simple de 1.3 cm ; pressez. **ENDROIT CONTRE ENDROIT** et ayant les bords non finis au même niveau, épinglez le ruban sur le bord inférieur d'un panneau du **DEVANT** (1).  
**ASTUCE** : En utilisant un fer à repasser à la vapeur, donnez forme au ruban de biais pour faire coïncider le contour du bord inférieur. Piquez en couture de 1 cm. **COUPEZ LA COUTURE**.



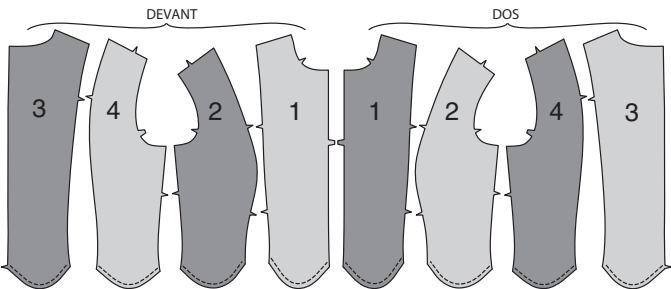
**SOUS-PIQUEZ** le ruban en pressant le ruban et la couture à l'opposé du panneau devant, en piquant à travers le ruban et les valeurs de couture près de la couture.



Retournez le ruban vers l'**INTÉRIEUR** ; pressez. Bâtissez près du bord intérieur du ruban. Sur l'**ENDROIT**, **SURPIQUEZ** le long du faufil.

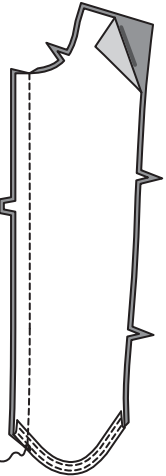


Finissez le bord inférieur du panneau devant restant et des panneaux du **CÔTÉ DEVANT** (2), du **DOS** (3) et du **CÔTÉ DOS** (4) de la même façon.

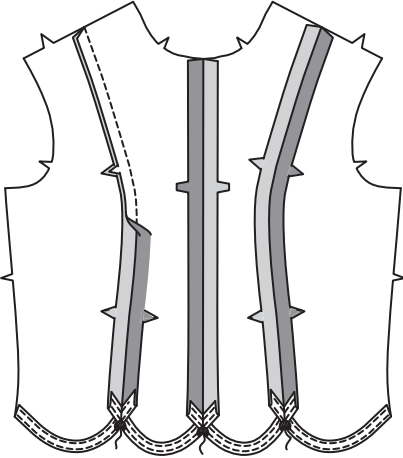


CORSAGE

**ENDROIT CONTRE ENDROIT** et ayant les bords non finis au même niveau, épinglez les bords du milieu devant des panneaux du devant, en faisant coïncider les petits cercles et les encoches. Piquez.

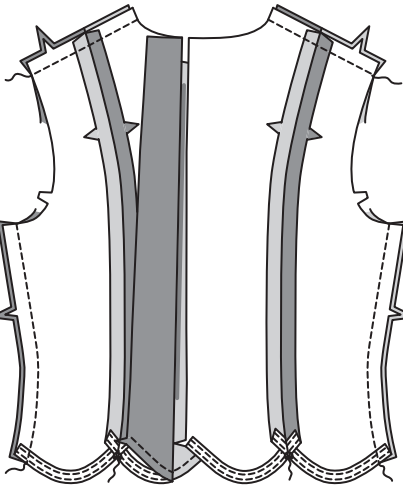


**ENDROIT CONTRE ENDROIT** et ayant les bords non finis au même niveau, épinglez les panneaux du côté devant sur le devant, en faisant coïncider les petits cercles et les encoches. Piquez.



**ENDROIT CONTRE ENDROIT** et ayant les bords non finis au même niveau, épinglez les panneaux du côté dos sur le dos, en faisant coïncider les petits cercles et les encoches. Piquez.

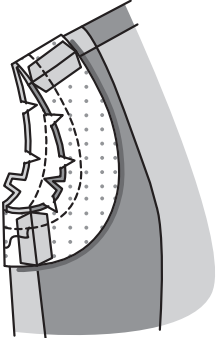
Piquez le devant et le dos sur les bords du côté et de l'épaule.



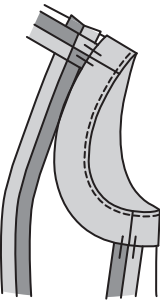
Piquez la **PAREMENTURE D'EMMANCHURE DEVANT** (7) et la **PAREMENTURE D'EMMANCHURE DOS** (8) le long des bords de l'épaule et du côté. Piquez à 6 mm du bord sans encoche et finissez en coupant en zigzag, en surfilant, en surjetant, en piquant en zigzag ou en repliant le long de la piqûre et en piquant près de la pliure.



**ENDROIT CONTRE ENDROIT** et ayant les bords non finis au même niveau, piquez la parementure sur le bord de l'emmanchure, en faisant coïncider les coutures d'épaule et de dessous de bras, en faisant coïncider les coutures d'épaule et de dessous de bras. **COUPEZ LA COUTURE**.

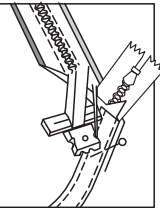


**SOUS-PIQUEZ** la parementure. Retournez la parementure vers l'**INTÉRIEUR** ; pressez. Pour empêcher que la parementure s'enroule vers l'**EXTÉRIEUR**, fixez-la sur les valeurs de couture en fixant à la main, en piquant dans le sillon, ou en utilisant une petite pièce de voile thermocollant.

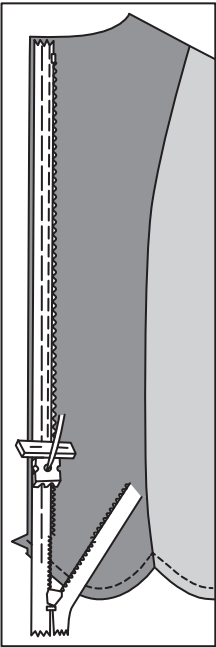


FERMETURE À GLISSIÈRE ET PAREMENTURE

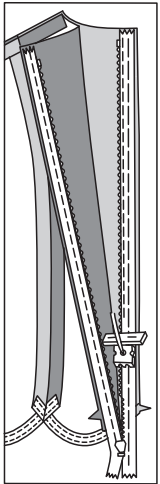
**NOTE** : Piquez la fermeture à glissière en utilisant un pied à fermeture à glissière invisible. Avant de commencer, assurez-vous d'aligner l'aiguille avec le centre du pied à fermeture invisible, sinon l'aiguille peut se casser. Si les spirales sont vers la **GAUCHE** du bord non fini, utilisez la rainure **GAUCHE** et si elles sont vers la **DROITE** du bord non fini, utilisez la rainure **DROITE**. **NOTE** : La fermeture à glissière est plus longue que l'ouverture correspondante, et sera ajustée une fois posée.



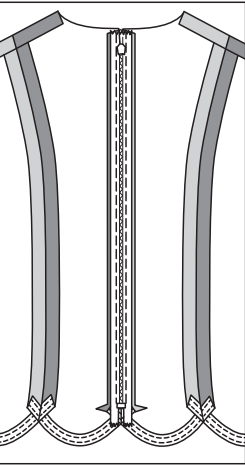
Ouvrez la fermeture et pressez le ruban à plat sur l'**ENVERS**, en déroulant les spirales. Ne les pressez pas. (Utilisez le fer réglé à basse température). Sur l'**ENDROIT**, épinglez le côté **DROIT** de la fermeture vers le bas sur le côté **DROIT** de l'ouverture de la fermeture. Ayez la spirale le long de la ligne de couture, le ruban sur la valeur de couture et l'arrêt supérieur à 2 cm au-dessous du bord supérieur, comme illustré. Bâtissez à la main au centre du ruban. Placez le pied à fermeture en haut de la fermeture avec la rainure **DROITE** du pied par-dessus la spirale. Piquez sur le ruban jusqu'à l'encoche. Piquez au point arrière pour renforcer.



Épinglez de la même façon l'autre moitié de la fermeture sur le côté **GAUCHE** de l'ouverture de la fermeture. Assurez-vous que les bords supérieur et inférieur du vêtement soient au même niveau. Bâtissez à la main au centre du ruban. Placez le pied à fermeture en haut de la fermeture avec la rainure **GAUCHE** par-dessus la spirale. Piquez sur le ruban jusqu'à l'encoche. Piquez au point arrière pour renforcer.

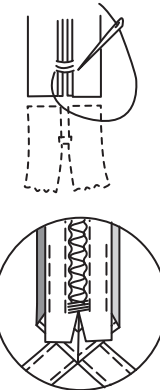


Fermez la fermeture et vérifiez qu'elle ne soit pas visible de l'**ENDROIT**. Tirez les extrémités libres du ruban de la fermeture à l'opposé de la valeur de couture. Épinglez la couture restante du milieu dos ensemble au-dessous de la fermeture. Placez le pied à fermeture vers la **GAUCHE** de sorte que l'aiguille descende à travers l'encoche extérieure du pied. Commencez à piquer à 6 mm au-dessus du point le plus bas et légèrement vers la **GAUCHE**. Piquez la couture.



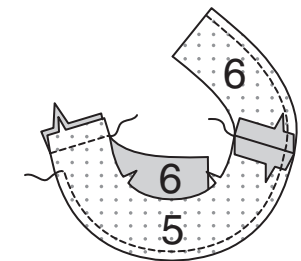
Si la fermeture est plus longue que l'ouverture, en utilisant du fil solide, cousez à la main quelques petits points à travers les spirales au bas de l'ouverture. Découpez l'extrémité inférieure du ruban à 1.5 cm des points à la main.

Si vous préférez, dépliez chaque valeur de couture au bas de la fermeture et piquez le ruban sur celle-là.

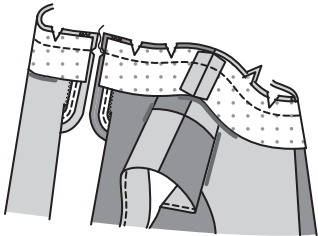




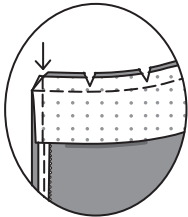
Piquez la PAREMENTURE D'ENCOLURE DEVANT (5) et la PAREMENTURE D'ENCOLURE DOS (6) sur les bords de l'épaule. Piquez à 6 mm du bord sans encoche et finissez en coupant en zigzag, en surjetant, en surfilant, en piquant en zigzag ou en repliant le long de la piqure et en piquant près de la pliure.



Dépliez les bords de l'ouverture du milieu dos du haut, en déroulant les dents de la fermeture à l'opposé du bord de l'ouverture. ENDROIT CONTRE ENDROIT, épinglez la parementure sur le haut, en faisant coïncider les milieux et les coutures latérales. Piquez le bord supérieur. **COUPEZ LA COUTURE.**



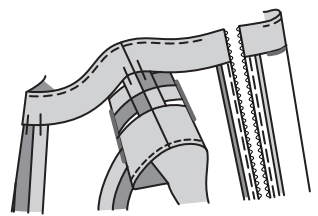
Épinglez les bords de l'ouverture du dos ensemble. En utilisant un pied à fermeture réglable, piquez à 1.3 cm des bords du dos, en maintenant les dents de la fermeture libres. Biaisiez les coins. Ne coupez pas les bords du milieu du dos.



**SOUS-PIQUEZ** la parementure aussi loin que possible.

Retournez les bords de la parementure et du dos vers l'INTÉRIEUR, en déroulant les dents de la fermeture en place ; pressez.

Pour empêcher que la parementure s'enroule vers l'EXTÉRIEUR, consolidez sur les valeurs de couture en fixant à la main.



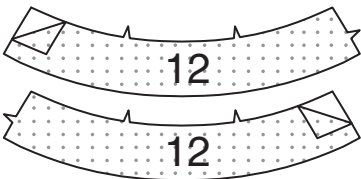
**JUPE C, D**

**NOTE :** Pour indiquer le tissu en contraste, le MODÈLE D apparaîtra dans les croquis suivants.

**ENTOILAGE**

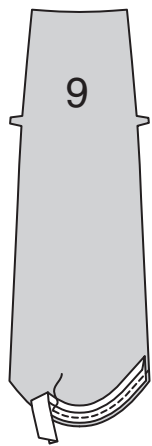
Épinglez l'entoilage sur l'ENVERS des pièces de la PAREMENTURE DEVANT ET DOS (12).

Faites adhérer en place en suivant la notice d'utilisation.



**PANNEAUX DE JUPE**

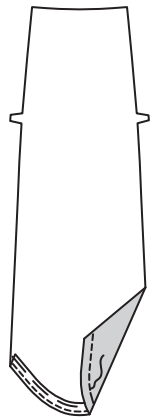
Dépliez un bord du ruban de biais simple de 1.3 cm ; pressez. ENDROIT CONTRE ENDROIT et ayant les bords non finis au même niveau, épinglez le ruban sur le bord inférieur du panneau DEVANT ET DOS (9).



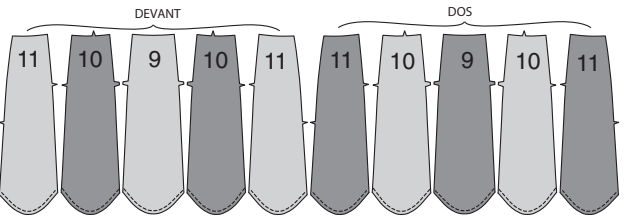
**SOUS-PIQUEZ** le ruban en pressant le ruban et la couture à l'opposé du panneau devant, en piquant à travers le ruban et les valeurs de couture près de la couture.



Retournez le ruban vers l'INTÉRIEUR ; pressez. Bâissez près du bord intérieur du ruban. Sur l'ENDROIT, **SURPIQUEZ** le long du fauil.

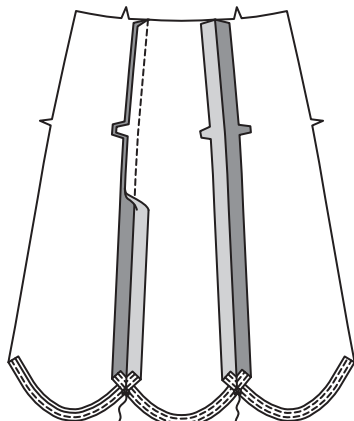


Finissez le bord inférieur du panneau devant et dos restant et des panneaux de la PARTIE MILIEU DEVANT ET DOS (10), et du CÔTÉ DEVANT ET DOS (11) de la même façon.

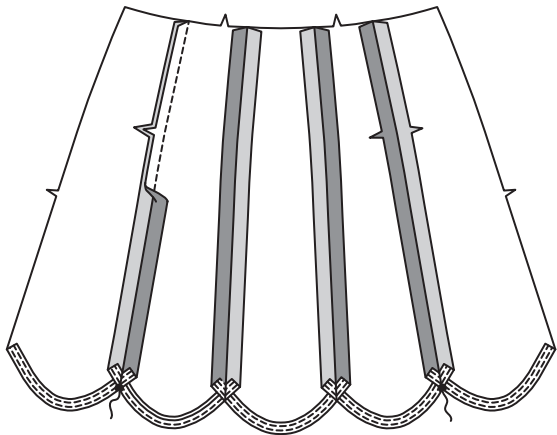


**JUPE**

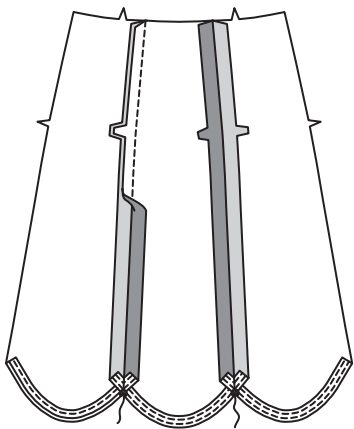
ENDROIT CONTRE ENDROIT et ayant les bords non finis au même niveau, épinglez les pièces de la partie milieu devant sur la jupe devant, en faisant coïncider les petits cercles et les encoches. Piquez.



ENDROIT CONTRE ENDROIT et ayant les bords non finis au même niveau, épinglez les pièces du côté devant sur les pièces de la partie milieu devant, en faisant coïncider les petits cercles et les encoches. Piquez.

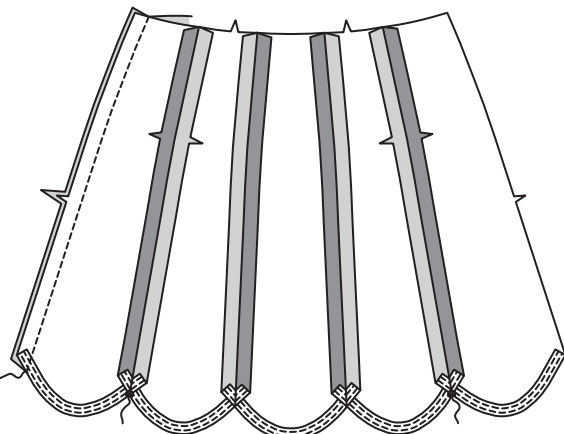


ENDROIT CONTRE ENDROIT et ayant les bords non finis au même niveau, épinglez les pièces de la partie milieu dos sur la jupe dos, en faisant coïncider les petits cercles et les encoches. Piquez.



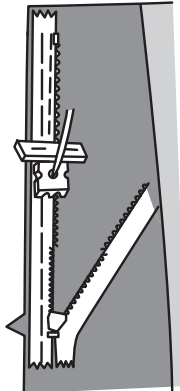
ENDROIT CONTRE ENDROIT et ayant les bords non finis au même niveau, épinglez les pièces du côté dos sur les pièces de la partie milieu dos, en faisant coïncider les petits cercles et les encoches. Piquez.

Piquez le devant et le dos le long du bord du côté DROIT.

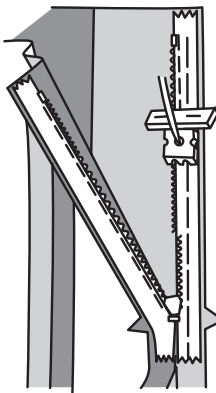


**FERMETURE À GLISSIÈRE ET PAREMENTURE**

**NOTE :** Piquez la fermeture à glissière en utilisant un pied à fermeture à glissière invisible. Avant de commencer, assurez-vous d'aligner l'aiguille avec le centre du pied à fermeture invisible, sinon l'aiguille peut se casser. Si les spirales sont vers la GAUCHE du bord non fini, utilisez la rainure GAUCHE et si elles sont vers la DROITE du bord non fini, utilisez la rainure DROITE. Ouvrez la fermeture et pressez le ruban à plat sur l'ENVERS, en déroulant les spirales. Ne les pressez pas. (Utilisez le fer réglé à basse température). Sur l'ENDROIT, épinglez le côté DROIT de la fermeture vers le bas sur le côté DROIT de l'ouverture de la fermeture. Ayez la spirale le long de la ligne de couture, le ruban sur la valeur de couture et l'arrêt supérieur à 2 cm au-dessous du bord supérieur, comme illustré. Bâissez à la main au centre du ruban. Placez le pied à fermeture en haut de la fermeture avec la rainure DROITE du pied par-dessus la spirale. Piquez sur le ruban jusqu'à l'encoche. Piquez au point arrière pour renforcer.

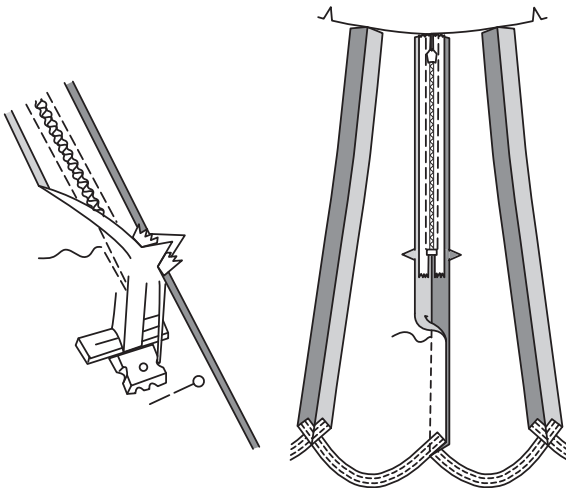


Épinglez de la même façon l'autre moitié de la fermeture sur le côté GAUCHE de l'ouverture de la fermeture. Assurez-vous que les bords supérieur et inférieur du vêtement soient au même niveau. Bâissez à la main au centre du ruban. Placez le pied à fermeture en haut de la fermeture avec la rainure GAUCHE par-dessus la spirale. Piquez sur le ruban jusqu'à l'encoche. Piquez au point arrière pour renforcer.

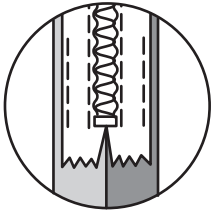


Fermez la fermeture et vérifiez qu'elle ne soit pas visible de l'ENDROIT.

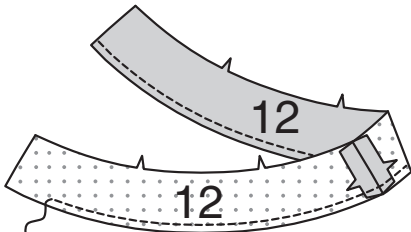
Tirez les extrémités libres du ruban de la fermeture à l'opposé de la valeur de couture. Épinglez la couture restante du milieu dos ensemble au-dessous de la fermeture. Placez le pied à fermeture vers la GAUCHE de sorte que l'aiguille descende à travers l'encoche extérieure du pied. Commencez à piquer à 6 mm au-dessus du point le plus bas et légèrement vers la GAUCHE. Piquez la couture.



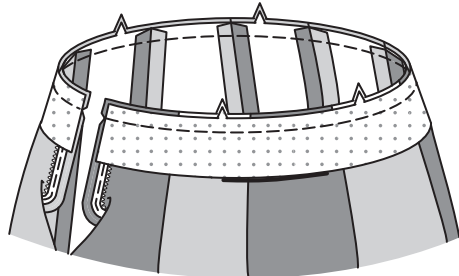
Si vous préférez, dépliez chaque valeur de couture au bas de la fermeture et piquez le ruban sur celle-là.



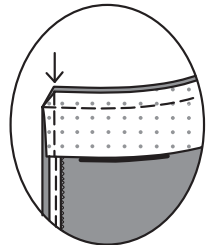
Piquez les pièces de la PAREMENTURE DEVANT ET DOS (12) ensemble sur les bords du côté DROIT. Piquez à 6 mm du bord sans encoche et finissez en coupant en zigzag, en surjetant, en surfilant, en piquant en zigzag ou en repliant le long de la piqure et en piquant près de la pliure.



Dépliez les bords de l'ouverture du côté GAUCHE de la jupe, en déroulant les dents de la fermeture à l'opposé du bord de l'ouverture. ENDROIT CONTRE ENDROIT, épinglez la parementure sur la jupe, en faisant coïncider les milieux et les coutures latérales. Piquez le bord supérieur. **COUPEZ LA COUTURE.**



Épinglez les bords de l'ouverture du côté GAUCHE ensemble. En utilisant un pied à fermeture réglable, piquez à 1.3 cm des bords du côté gauche, en maintenant les dents de la fermeture libres. Biaisiez les coins. Ne coupez pas les bords du côté gauche.



**SOUS-PIQUEZ** la parementure aussi loin que possible.

Retournez les bords de la parementure et du côté gauche vers l'INTÉRIEUR, en déroulant les dents de la fermeture en place ; pressez.

Pour empêcher que la parementure s'enroule vers l'EXTÉRIEUR, consolidez sur les valeurs de couture en fixant à la main.

