

12 SCHNITTEILE

1 VORDERTEIL - A,B

2 SEITL. VORDERTEIL - A,B

3 RÜCKENTEIL - A,B

4 SEITL. RÜCKENTEIL - A,B

5 VORD. HALSBESATZ - A,B

6 RÜCKW. HALSBESATZ - A,B

7 VORD. ARMAUSSCHNITTBESATZ -A,B

8 RÜCKW. ARMAUSSCHNITTBESATZ - A,B

9 VORDER- UND RÜCKENTEIL - C,D

10 MITTLERES VORDER- UND RÜCKENTEIL - C,D

11 SEITL. VORDERTEIL UND RÜCKENTEIL - C,D

12 VORD. UND RÜCKW. BESATZ - C,D

MUSTERMARKIERUNGEN

**FADENLAUF:** Legen Sie die Linie auf den geraden Fadenlauf des Stoffes, parallel zur Webkante oder zum Stoffbruch.

**FALTLINE:** Legen Sie die Linie auf den Stoffbruch.

**KNOPFLOCHMARKIERUNG:** Gibt die genaue Länge und Platzierung der Knopflöcher an.

**KNOPFMARKIERUNG:** Zeigt die Platzierung der Knöpfe an.

**KERBEN UND SYMBOLE:** Für passende Nähte und Ausführungsdetails.

Bezeichnet die Brustlinie, die Taillenlinie, die Hüfte und/oder den Bizeps.  
Die Maße beziehen sich auf den Umfang des fertigen Kleidungsstücks (Körpermaß + Trageerleichterung + Design-Erleichterung). Passen Sie das Schnittmuster bei Bedarf an. Die Maße schließen Falten, Biesen, Abnäher und Nahtzugaben aus.

**NAHTZUGABE:** 1.5 cm enthalten, sofern nicht anders angegeben, aber nicht auf dem Gewebe aufgedruckt.

GEGEBENENFALLS ANPASSEN

Verlängern oder verkürzen Sie an den Anpassungslinien (=) oder an den auf dem Muster angegebenen Stellen.  
Wenn eine größere Länge hinzugefügt wird, müssen Sie eventuell zusätzlichen Stoff kaufen.

**ZUM VERKÜRZEN:** Falten Sie entlang der Anpassungslinie. Machen Sie eine Falte mit der Hälfte der benötigten Menge. Aufkleben.

**ZUM VERLÄNGERN:** Schneiden Sie zwischen den Anpassungslinien. Verteilen Sie den Betrag nach Bedarf, halten Sie die Kanten parallel. Kleben Sie über das Papier.

Wenn die Änderungslinien nicht auf dem Gewebe liegen, verlängern oder kürzen Sie an der unteren Kante.

SCHNEIDEN UND MARKIEREN

**SCHRUMPFEN** Sie den **STOFF**, wenn er nicht als vorgeschrumpft gekennzeichnet ist. Drücken Sie.

**KREISEN** Sie die **ZEICHNUNG** für Modell, Größe, Stoffbreite.

Verwenden Sie das Auflageplan **MIT STRICHRICHTUNG** für Stoffe mit Einwegmustern, Strichrichtung, Flor oder Oberflächenschattierung. Da die meisten Maschenwaren Oberflächenschattierungen aufweisen, wird ein Auflageplan mit Strichrichtung verwendet.

Für **DOPPELTE DICKE (MIT STOFFBRUCH)** - falten Sie den Stoff rechts auf rechts.

**\*DOPPELTE DICKE (OHNE STOFFBRUCH)** - Für Stoffe mit Strichrichtung falten Sie den Stoff quer, rechts auf rechts. Markieren Sie wie gezeigt. Schneiden Sie entlang der Querspalte des Stoffes (A). Drehen Sie die obere Lage um 180°, so dass die Pfeile in die gleiche Richtung zeigen, und legen Sie über die untere Lage, rechts auf rechts (B).

Für **EINZELNE DICKE** - legen Sie den Stoff mit der rechten Seite nach oben. (Für Pelzflor-Stoffe legen Sie die Florseite nach unten.)

★ Schneiden Sie zuerst die anderen Teile aus, so dass genügend Stoff zum Zuschneiden dieses Teils vorhanden ist. Öffnen Sie den Stoff. Schneiden Sie bei "Schnitt 1"-Teilen das Teil einmal auf einer einzelnen Dicke mit der Stoffseite nach oben auf der rechten Seite des Stoffes zu.

Das Schnittmuster kann Schnittlinien für mehrere Größen enthalten. Wählen Sie die richtige Schnittlinie oder die Schnittmusterteile für Ihre Größe aus.

Legen Sie vor dem **SCHNEIDEN** alle Teile entsprechend dem Auflageplan auf den Stoff. Stecken Sie. (**Die Auflagepläne zeigen die ungefähre Position der Schnittmusterteile; die Position kann je nach Schnittmustergröße variieren. Position kann je nach Größe des Schnittmusters variieren.**) Schneiden Sie **GENAU** aus, indem Sie die Kerben nach außen schneiden.

Bevor Sie das Schnittmuster entfernen, **ÜBERTRAGEN SIE DIE MARKIERUNGEN** und Konstruktionslinien auf die linke Seite des Stoffes, indem Sie die Methode mit Nadel und Kreidestift oder Pauspapier und Schneidrad verwenden. Markierungen, die auf der rechten Seite des Stoffes benötigt werden, sollten Faden nachgezeichnet werden.

**HINWEIS:** Kästchen mit gestrichelten Linien (a! b! c!) in den Auflageplänen stellen Teile dar, die nach den angegebenen Maßen geschnitten wurden.

ZUSCHNITTPLÄNE

RECHTE MUSTERSEITE	LINKE MUSTERSEITE	RECHTE STOFFSEITE	LINKE STOFFSEITE

EINLAGE A, B

TEILE: 5-6-7-8

51 CM  
OHNE STRICHRICHTUNG  
ALLE GRÖSSEN

TOP A

TEILE: 1 2 3 4 5 6 7 8

150 CM  
MIT STRICHRICHTUNG  
ALLE GRÖSSEN

TOP B

TEILE: 1 2 3 4 5 6 7 8

150 CM  
MIT STRICHRICHTUNG  
ALLE GRÖSSEN

GARNITURSTOFF B

TEILE: 1-2-3-4

150 CM  
MIT STRICHRICHTUNG  
ALLE GRÖSSEN

ROCK C

TEILE: 9-10-11-12

150 CM  
MIT STRICHRICHTUNG  
ALLE GRÖSSEN

ROCK D

TEILE: 9-10-11-12

150 CM  
MIT STRICHRICHTUNG  
GRÖSSEN 8-10-12-14-16-18-20-22

KONTRAST D

TEILE: 9 10 11

150 CM  
MIT STRICHRICHTUNG  
ALLE GRÖSSEN

EINLAGE C,D

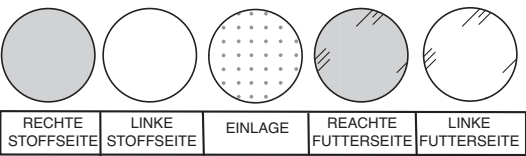
TEILE: 12

51 CM  
OHNE STRICHRICHTUNG  
ALLE GRÖSSEN

© 2025 McCall's® an IG Design Group Americas, Inc. brand. Alle Rechten vorbehalten. In den USA gedruckt.

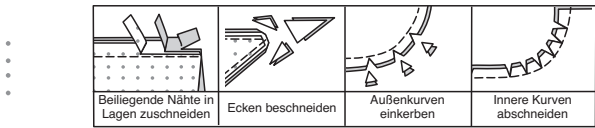
WWW.Simplicity.com IG Design Group Americas Inc. Atlanta, GA. 30342 USA IG Design Group BV 7903 AK Hoogeveen Netherlands. Manufactured in USA sewdirect@dga-intl.com

NÄHINFORMATIONEN  
STOFFSCHLÜSSEL



NAHTZUGABEN

Es sind 1.5 cm Nahtzugaben im Schnittmuster berücksichtigt, sofern nicht anders angegeben.



**STECKEN UND ANPASSEN**  
Stecken oder heften Sie die Nähte, RECHTS AUF RECHTS, mit passenden Einkerbungen. Passen Sie das Kleidungsstück an, bevor Sie die Hauptnähte nähen.  
**BÜGELN**  
Bügeln Sie die Nahtzugaben flach; öffnen Sie sie dann, sofern nicht anders angegeben. Stecken Sie wo nötig, damit sie flach liegen.

GLOSSAR

Für Nähmethoden in **FETT** gedruckter Schrift ist ein Video mit Nähanleitung verfügbar. Scannen Sie den **QR CODE**, um die Videos anzusehen:

**ABSTEPPEN**– siehe **Maschinenstiche**: Video "**Wie man absteppt**".

**NAHT BESCHNEIDEN** - Siehe **Nähte**: Video "**Wie man Nähte beschneidet, einschneidet und schichtet**".

**UNTERSTEPPEN** - siehe **Maschinenstiche**: Video "**Wie man untersteppt**".

NÄHTUTORIALS



Erweitern Sie Ihre Fähigkeiten durch kurze, leicht verständliche Videos unter [simplicity.com/sewingtutorials](https://simplicity.com/sewingtutorials).

**DIE SCHNITTTEILE WERDEN BEI DER ERSTEN VERWENDUNG DURCH NUMMERN GEKENNZEICHNET.**

**NÄHEN SIE DIE NÄHTE RECHTS AUF RECHTS, SOFERN NICHT ANDERS ANGEGEBEN.**

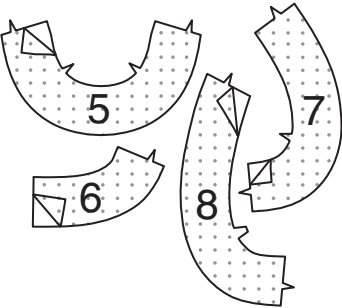
TOP A,B

**HINWEIS:** Zur Kennzeichnung des Kontraststoffs wird das **MODELL B** in den folgenden Abbildungen gezeigt.

EINLAGE

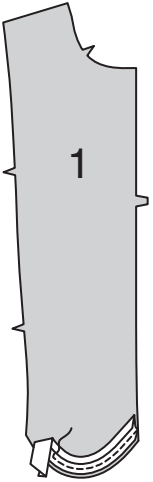
Stecken Sie die Einlage auf die LINKE Seite des VORD. HALSBESATZES (5), des RÜCKW. HALSBESATZES (6), des VORD. ARMAUSSCHNITTBESATZES (7), und RÜCKW. ARMAUSSCHNITTBESATZES (8).

Bügeln Sie gemäß den Anweisungen des Herstellers fest.



OBERTEILSTOFFBAHNEN

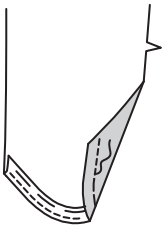
Öffnen Sie eine Kante des 1.3cm einfach gefalteten Schrägbandes; bügeln Sie es.  
Stecken Sie das Band an der unteren Kante einer Stoffbahn des VORDERTEILS (1) RECHTS AUF RECHTS, sodass die Schnittkanten gerade sind.  
**TIPP:** Schneiden Sie das Schrägband mit einem Dampfbügeleisen so vor, dass es der Kontur der Unterkante entspricht. Nähen Sie eine 1 cm lange Naht.  
**BESCHNEIDEN SIE DIE NAHT.**



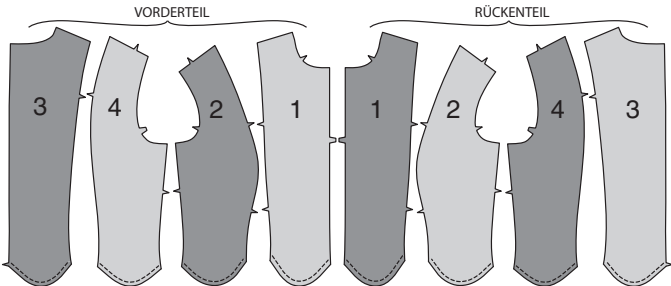
**STEPPEN** Sie das Band **UNTER**, indem Sie es und die Naht vom Vorderteil wegdrücken und durch das Band und die Nahtzugaben dicht an der Naht nähen.



Wenden Sie das Band auf INNEN; bügeln Sie. Heften Sie dicht an der Innenkante des Bandes. **STEPPEN** Sie auf der AUSENSEITE **AB**, wie geheftet.

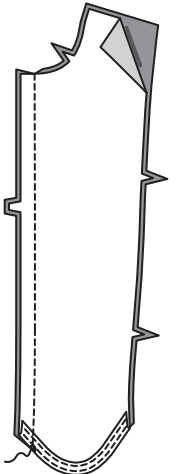


Versäubern Sie die untere Kante der verbleibenden Stoffbahn des Vorderteils und der Stoffbahnen des SEITL. VORDERTEILS (2), RÜCKENTEILS (3) und SEITL. RÜCKTEILE (4) auf die gleiche Weise.

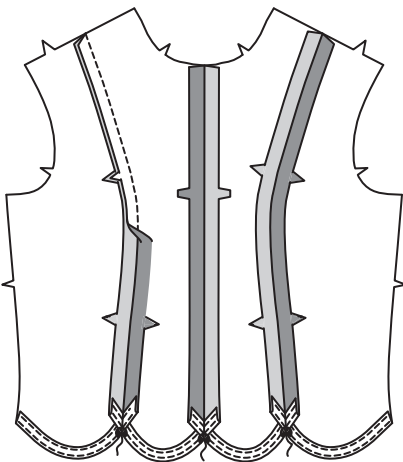


OBERTEIL

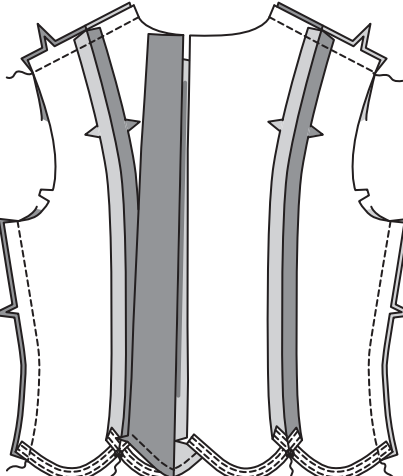
Stecken Sie die Kanten der vorderen Mitte der vorderen Stoffbahnen RECHTS AUF RECHTS, wobei die kleinen Punkte und Kerben übereinstimmen und die Schnittkanten gleichmäßig sind. Nähen Sie.



Stecken Sie die Stoffbahnen des seittl. Vorderteils an das Vorderteil RECHTS AUF RECHTS, wobei die kleinen Punkte und Kerben übereinstimmen und die Schnittkanten gerade sind. Nähen Sie.



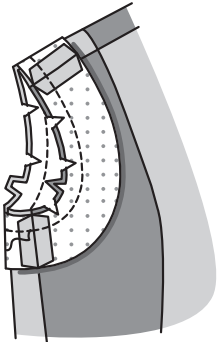
Stecken Sie die Stoffbahnen des seittl. Rückenteils auf das Rückenteil RECHTS AUF RECHTS, wobei die kleinen Punkte und Kerben übereinstimmen und die Schnittkanten gerade sind. Nähen Sie.  
Nähen Sie an den Seiten- und Schulterkanten von Vorder- und Rückenteil.



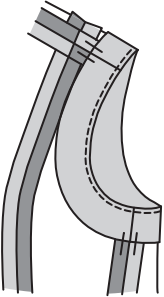
Nähen Sie den VORD. ARMAUSSCHNITTBESATZ (7) entlang den Schulter- und Seitenkanten an den RÜCKW. ARMAUSSCHNITTBESATZ (8). Nähen Sie 6 mm von der nicht eingekerbten Kante und versäubern Sie mit einer Zackschere, mit Überwendlingstichen, einer Overlock oder Zickzackstichen oder schlagen Sie dabei entlang der Steppnaht nach innen und nähen Sie dicht an der Falte.



Nähen Sie den Besatz RECHTS AUF RECHTS an die Armausschnittkante, wobei die Schulter -und Achselnnähte übereinstimmen. **BESCHNEIDEN SIE DIE NAHT.**



**STEPPEN** Sie den Besatz **UNTER**. Wenden Sie den Besatz nach INNEN; bügeln Sie. Damit der Besatz nicht nach AUSSEN rollt, sichern Sie ihn an den Nahtzugaben, indem Sie ihn mit der Hand heften, im Graben nähen , oder ein kleines Stück aufbügelbares Gewebe verwenden.

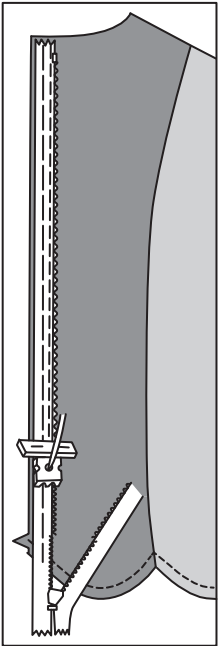


REISSVERSCHLUSS UND BESATZ

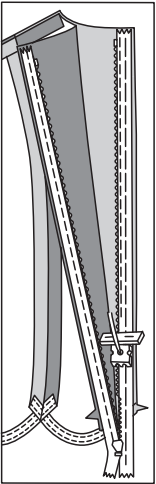
**HINWEIS:** Nähen Sie den unsichtbaren Reißverschluss mit einem unsichtbaren Reißverschlussfuß. Vergewissern Sie sich, bevor Sie beginnen, dass Ihre Nadel mit der Mitte des unsichtbaren Reißverschlussfußes ausgerichtet ist, da Sie sonst Ihre Nadel abbrechen könnten. Wenn die Spulen LINKS von der Schnittkante liegen, verwenden Sie die LINKE Rille, wenn die Spulen RECHTS von der Schnittkante liegen, verwenden Sie die RECHTE Rille.

**HINWEIS:** Der Reißverschluss ist länger als die Reißverschlussöffnung und wird nach dem Einsetzen des Reißverschlusses angepasst.

Öffnen Sie den Reißverschluss und bügeln Sie das Band auf der LINKEN Seite flach und rollen Sie die Spulen ab. Drücken Sie die Spulen nicht. (Verwenden Sie eine niedrige Bügeleiseneinstellung.) Stecken Sie auf der AUSENSEITE die RECHTE Seite des Reißverschlusses mit der Vorderseite nach unten auf die RECHTE Seite der Reißverschlussöffnung. Legen Sie die Spule entlang der Nahtlinie an, das Band innerhalb der Nahtzugabe und den oberen Anschlag 2 cm unterhalb der Oberkante, wie gezeigt. Heften Sie mit der Hand entlang der Mitte des Bandes. Positionieren Sie den Reißverschlussfuß am oberen Ende des Reißverschlusses mit der RECHTEN Nut des Fußes über der Spule. Nähen Sie entlang des Bandes bis zur Kerbe. Steppen Sie mit Rückstichen zur Verstärkung.

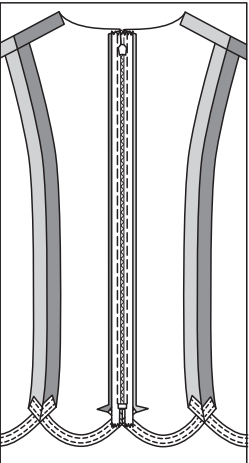
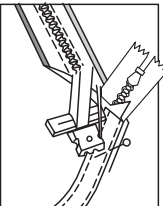


Stecken Sie die verbleibende Hälfte des Reißverschlusses auf dieselbe Weise an der LINKEN Seite der Reißverschlussöffnung fest. Achten Sie darauf, dass die oberen und unteren Kanten des Kleidungsstücks gleichmäßig sind. Heften Sie mit der Hand entlang der Mitte des Bandes. Positionieren Sie den Reißverschlussfuß am oberen Ende des Reißverschlusses mit der LINKEN Rille über der Spule. Nähen Sie entlang des Bandes bis zur Kerbe. Steppen Sie mit Rückstichen zur Verstärkung.



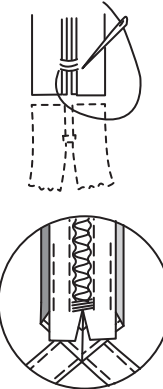
Schließen Sie den Reißverschluss und prüfen Sie, ob er von AUSSEN unsichtbar ist.

Ziehen Sie die freien Enden des Reißverschlussbandes von der Nahtzugabe weg. Stecken Sie die verbleibende hintere Mittelnäht unterhalb des Reißverschlusses zusammen. Positionieren Sie den Reißverschlussfuß ganz nach LINKS, sodass die Nadel durch die äußere Kerbe des Fußes nach unten geht. Beginnen Sie mit dem Nähen der Naht 6 mm oberhalb des untersten Stiches und leicht nach LINKS. Nähen Sie die Naht.



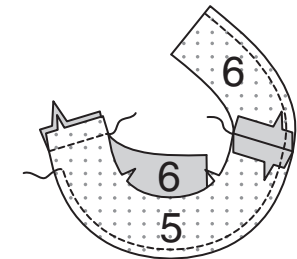
Der Reißverschluss ist länger als die Öffnung. Verwenden Sie einen starken Faden und nähen Sie mit der Hand ein paar kleine Stiche über die Enden der Spulen am Ende der Öffnung. Schneiden Sie das untere Ende des Reißverschlussbandes bis auf 1.5 cm an die Handstiche heran ab.

Wenn Sie es bevorzugen, öffnen Sie jede Nahtzugabe am Ende des Reißverschlusses und nähen Sie das Band auf die Nahtzugabe.

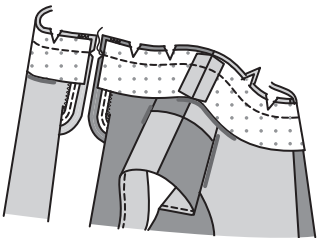




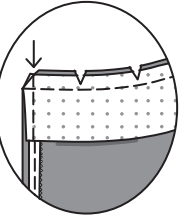
Nähen Sie den VORDEREN HALSBESATZ (5) an den Schulterkanten an den RÜCKW. HALSBESATZ (6). Nähen Sie 6 mm von der nicht eingekerbten Kante und versäubern Sie mit einer Zackschere, mit Überwendlingstichen, einer Overlock oder Zickzackstichen oder schlagen Sie dabei entlang der Steppnaht nach innen und nähen Sie dicht an der Falte.



Öffnen Sie die hinteren mittleren Öffnungskanten des Tops und rollen Sie dabei die Reißverschlusszähne von der Öffnungskante weg. Stecken Sie den Besatz auf das Top RECHTS AUF RECHTS, wobei die Mitten und Seitennähte übereinstimmen. Nähen Sie die Oberkante. **BESCHNEIDEN SIE DIE NAHT.**

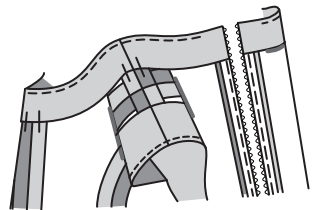


Stecken Sie die hinteren Öffnungskanten zusammen. Verwenden Sie einen verstellbaren Reißverschlussfuß und nähen Sie 1.3 cm von den hinteren Kanten entfernt, halten Sie dabei die Reißverschlusszähne frei. Beschneiden Sie die Ecken. Schneiden Sie die hinteren Mittelkanten nicht ein.



**STEPPEN** Sie den Besatz so weit wie möglich **UNTER**. Wenden Sie den Besatz und die rückwärtigen Kanten nach **INNEN**, rollen Sie die Reißverschlusszähne wieder ein; bügeln Sie.

Damit der Besatz nicht nach **AUSSEN** rollt, sichern Sie ihn an den Nahtzugaben, indem Sie ihn mit der Hand heften.



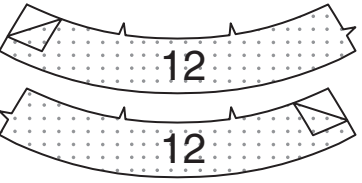
ROCK C,D

**HINWEIS:** Um den Kontraststoff zu kennzeichnen, wird das **MODELL D** in den folgenden Abbildungen gezeigt.

EINLAGE

Stecken Sie Einlage auf der LINKEN Seite der Abschnitte des VORD. UND RÜCKW.

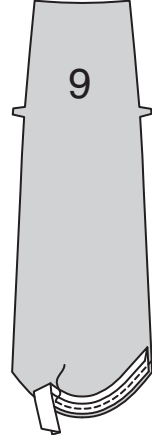
BESATZES (12). Bügeln Sie gemäß den Anweisungen des Herstellers fest.



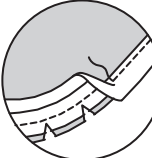
ROCKBAHNEN

Öffnen Sie eine Kante des 1.3cm einfach gefalteten Schrägbandes; bügeln Sie es. Stecken Sie das Band an der unteren Kante der Stoffbahn des VORDER- UND RÜCKENTEILS (9), sodass die Schnittkanten gerade sind.

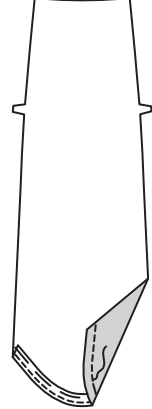
**TIPP:** Schneiden Sie das Schrägband mit einem Dampfbügeleisen so vor, dass es der Kontur der Unterkante entspricht. Nähen Sie eine 1 cm lange Naht. **BESCHNEIDEN SIE DIE NAHT.**



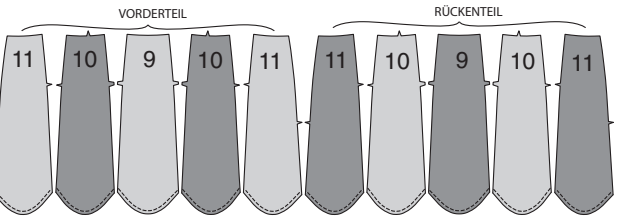
**STEPPEN** Sie das Band **UNTER**, indem Sie es und die Naht vom Vorderteil wegdrücken und durch das Band und die Nahtzugaben dicht an der Naht nähen.



Wenden Sie das Band auf **INNEN**; bügeln Sie. Heften Sie dicht an der Innenkante des Bandes. **STEPPEN** Sie auf der **AUSSENSEITE AB**, wie geheftet.

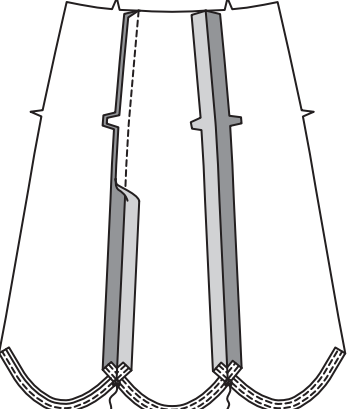


Versäubern Sie die untere Kante der verbleibenden Stoffbahn des Vorder- und Rückteils sowie der Stoffbahnen des MITTLEREN VORDER- UND RÜCKENTEILS (10) und des SEITLICHEN VORDER- UND RÜCKENTEILS (11) auf die gleiche Weise.

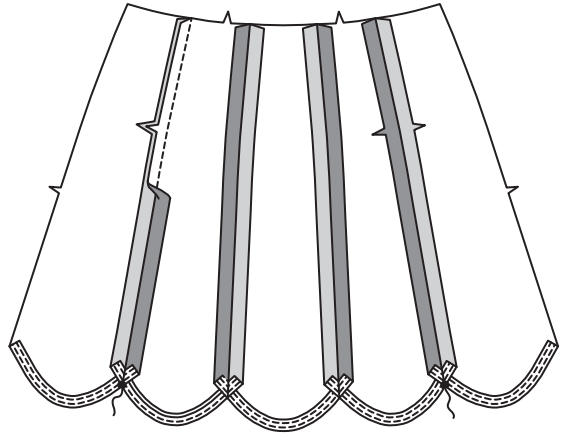


ROCK

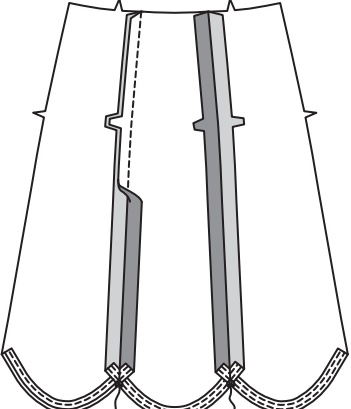
Stecken Sie die mittleren Vorderteile **RECHTS AUF RECHTS** auf das Rockvorderteil, wobei die kleinen Punkte und Kerben übereinstimmen und die Schnittkanten gerade sind. Nähen Sie.



Stecken Sie die seitlichen Vorderteile auf die mittleren Vorderteile **RECHTS AUF RECHTS**, wobei die kleinen Punkte und Kerben übereinstimmen und die Schnittkanten gerade sind. Nähen Sie.

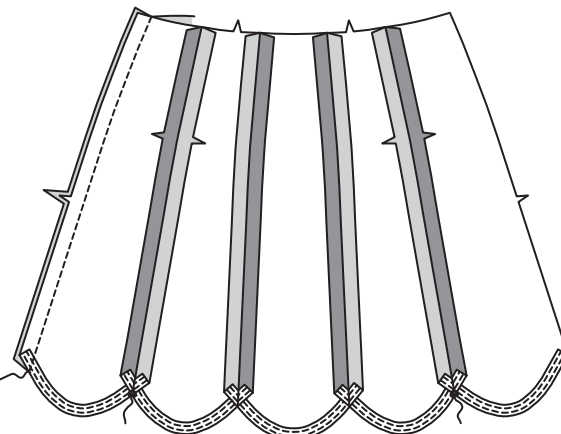


Stecken Sie die mittleren Rückenteile auf das Rockrückenteil **RECHTS AUF RECHTS**, wobei die kleinen Punkte und Kerben übereinstimmen und die Schnittkanten gerade sind. Nähen Sie.



Stecken Sie die seittl. Rückenteile **RECHTS AUF RECHTS** auf die mittleren Rückenteile, wobei die kleinen Punkte und Kerben übereinstimmen und die Schnittkanten gerade sind. Nähen Sie.

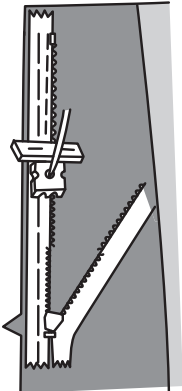
Nähen Sie das Vorderteil an das Rückenteil entlang der **RECHTEN** Seitenkante.



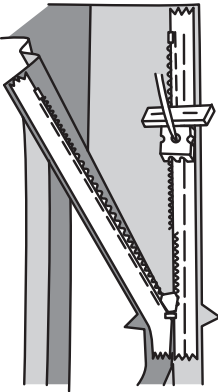
REISSVERSCHLUSS UND BESATZ

**HINWEIS:** Nähen Sie den unsichtbaren Reißverschluss mit einem unsichtbaren Reißverschlussfuß. Vergewissern Sie sich, bevor Sie beginnen, dass Ihre Nadel mit der Mitte des unsichtbaren Reißverschlussfußes ausgerichtet ist, da Sie sonst Ihre Nadel abbrechen könnten. Wenn die Spulen **LINKS** von der Schnittkante liegen, verwenden Sie die **LINKE** Rille, wenn die Spulen **RECHTS** von der Schnittkante liegen, verwenden Sie die **RECHTE** Rille.

Öffnen Sie den Reißverschluss und bügeln Sie das Band auf der **LINKEN** Seite flach und rollen Sie die Spulen ab. Drücken Sie die Spulen nicht. (Verwenden Sie eine niedrige Bügeleiseineinstellung.) Stecken Sie auf der **AUSSENSEITE** die **RECHTE** Seite des Reißverschlusses mit der Vorderseite nach unten auf die **RECHTE** Seite der Reißverschlussöffnung (das linke Rockrückenteil). Legen Sie die Spule entlang der Nahtlinie an, das Band innerhalb der Nahtzugabe und den oberen Anschlag 2 cm unterhalb der Oberkante, wie gezeigt. Heften Sie mit der Hand entlang der Mitte des Bandes. Positionieren Sie den Reißverschlussfuß am oberen Ende des Reißverschlusses mit der **RECHTEN** Nut des Fußes über der Spule. Nähen Sie entlang des Bandes bis zur Kerbe. Steppen Sie mit Rückstichen zur Verstärkung.

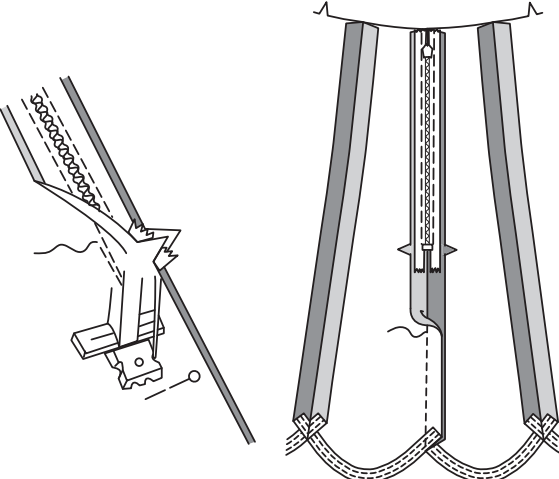


Stecken Sie die verbleibende Hälfte des Reißverschlusses auf dieselbe Weise an der **LINKEN** Seite der Reißverschlussöffnung fest (das linke Rockvorderteil). Achten Sie darauf, dass die oberen und unteren Kanten des Kleidungsstücks gleichmäßig sind. Heften Sie mit der Hand entlang der Mitte des Bandes. Positionieren Sie den Reißverschlussfuß am oberen Ende des Reißverschlusses mit der **LINKEN** Rille über der Spule. Nähen Sie entlang des Bandes bis zur Kerbe. Steppen Sie mit Rückstichen zur Verstärkung.

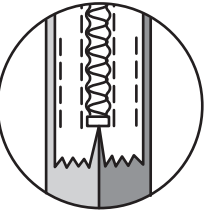


Schließen Sie den Reißverschluss und prüfen Sie, ob er von **AUSSEN** unsichtbar ist.

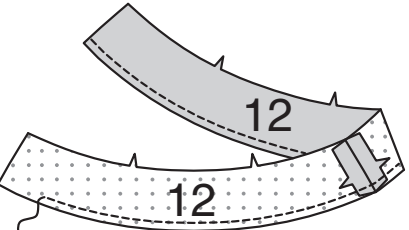
Ziehen Sie die freien Enden des Reißverschlussbandes von der Nahtzugabe weg. Stecken Sie die verbleibenden **LINKEN** Seitenkanten unterhalb des Reißverschlusses zusammen. Positionieren Sie den Reißverschlussfuß ganz nach **LINKS**, sodass die Nadel durch die äußere Kerbe des Fußes nach unten geht. Beginnen Sie mit dem Nähen der Naht 6 mm oberhalb des untersten Stiches und leicht nach **LINKS**. Nähen Sie die Naht.



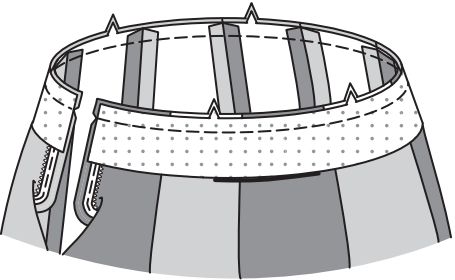
Wenn Sie es bevorzugen, öffnen Sie jede Nahtzugabe am Ende des Reißverschlusses und nähen Sie das Band auf die Nahtzugabe.



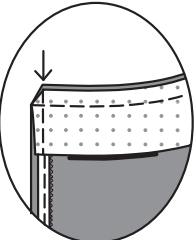
Nähen Sie die Abschnitte des **VORD. UND RÜCKW. BESATZES** (12) an den **RECHTEN** Seitenkanten zusammen. Nähen Sie 6 mm von der nicht eingekerbten Kante und versäubern Sie mit einer Zackschere, mit Überwendlingstichen, einer Overlock oder Zickzackstichen oder schlagen Sie dabei entlang der Steppnaht nach innen und nähen Sie dicht an der Falte.



Öffnen Sie die **LINKEN** seittl. Öffnungskanten des Rocks und rollen Sie dabei die Reißverschlusszähne von der Öffnungskante weg. Stecken Sie den Besatz auf den Rock **RECHTS AUF RECHTS**, wobei die Mitten und Seitennähte übereinstimmen. Nähen Sie die Oberkante. **BESCHNEIDEN SIE DIE NAHT.**



Stecken Sie die Öffnungskanten der **LINKEN** Seite zusammen. Verwenden Sie einen verstellbaren Reißverschlussfuß und nähen Sie 1.3 cm von der linken Seitenkante entfernt, wobei die Reißverschlusszähne frei bleiben. Beschneiden Sie die Ecken. Beschneiden Sie die linken Seitenkanten nicht.



**STEPPEN** Sie den Besatz so weit wie möglich **UNTER**. Wenden Sie den Besatz und die linken Seitenkanten nach **INNEN**, rollen Sie die Reißverschlusszähne wieder ein; bügeln Sie. Damit der Besatz nicht nach **AUSSEN** rollt, sichern Sie ihn an den Nahtzugaben, indem Sie ihn mit der Hand heften.

