

8 SCHNITTEILE

1 VORDERTEIL - A,B,C

2 TASCHENEINLAGE - A,B,C

3 TASCHENBESATZ - A,B,C

4 SEITL. VORDERTEIL UND TASCHEN - A,B,C

5 RÜCKENTEIL - A,B,C

6 BUND - A,B,C

7 VORD. SAUMBESATZ- C

8 RÜCKW. SAUMBESATZ - C

MUSTERMARKIERUNGEN

FADENLAUF: Legen Sie die Linie auf den geraden Fadenlauf des Stoffes, parallel zur Webkante oder zum Stoffbruch.

FALTLINE: Legen Sie die Linie auf den Stoffbruch.

KNOPFMARKIERUNG: Zeigt die Platzierung der Knöpfe an.

KERBEN UND SYMBOLE: Für passende Nähte und Ausführungsdetails.

Bezeichnet die Brustlinie, die Taillinie, die Hüfte und/oder den Bizeps.

Die Maße beziehen sich auf den Umfang des fertigen Kleidungsstücks (Körpermaß + Trageerleichterung + Design-Erleichterung). Passen Sie das Schnittmuster bei Bedarf an. Die Maße schließen Falten, Biesen, Abnäher und Nahtzugaben aus.

NAHTZUGABE: 1.5 cm enthalten, sofern nicht anders angegeben, aber nicht auf dem Gewebe aufgedruckt.

GEGEBENENFALLS ANPASSEN

Verlängern oder verkürzen Sie an den Anpassungslinien (=) oder an den auf dem Muster angegebenen Stellen.

Wenn eine größere Länge hinzugefügt wird, müssen Sie eventuell zusätzlichen Stoff kaufen.

ZUM VERKÜRZEN: Falten Sie entlang der Anpassungslinie. Machen Sie eine Falte mit der Hälfte der benötigten Menge. Aufkleben.

ZUM VERLÄNGERN: Schneiden Sie zwischen den Anpassungslinien. Verteilen Sie den Betrag nach Bedarf, halten Sie die Kanten parallel. Kleben Sie über das Papier.

Wenn die Änderungslinien nicht auf dem Gewebe liegen, verlängern oder kürzen Sie an der unteren Kante.

SCHNEIDEN UND MARKIEREN

SCHRUMPFEN Sie den STOFF, wenn er nicht als vorgeschrumpt gekennzeichnet ist. Drücken Sie.

KREISEN Sie die ZEICHNUNG für Modell, Größe, Stoffbreite.

Verwenden Sie das Auflageplan MIT STRICHRICHTUNG für Stoffe mit Einwegmustern, Strichrichtung, Flor oder Oberflächenschattierung. Da die meisten Maschenwaren Oberflächenschattierungen aufweisen, wird ein Auflageplan mit Strichrichtung verwendet.

Für DOPPELTE DICKE (MIT STOFFBRUCH) - falten Sie den Stoff rechts auf rechts.

*DOPPELTE DICKE (OHNE STOFFBRUCH) - Für Stoffe mit Strichrichtung falten Sie den Stoff quer, rechts auf rechts. Markieren Sie wie gezeigt. Schneiden Sie entlang der Querschnitts des Stoffes (A). Drehen Sie die obere Lage um 180°, so dass die Pfeile in die gleiche Richtung zeigen, und legen Sie über die untere Lage, rechts auf rechts (B).

Für EINZELNE DICKE - legen Sie den Stoff mit der rechten Seite nach oben. (Für Pelzflor-Stoffe legen Sie die Florseite nach unten.)

★ Schneiden Sie zuerst die anderen Teile aus, so dass genügend Stoff zum Zuschneiden dieses Teils vorhanden ist. Öffnen Sie den Stoff. Schneiden Sie bei "Schnitt 1"-Teilen das Teil einmal auf einer einzelnen Dicke mit der Stoffseite nach oben auf der rechten Seite des Stoffes zu.

Das Schnittmuster kann Schnittlinien für mehrere Größen enthalten. Wählen Sie die richtige Schnittlinie oder die Schnittmusterteile für Ihre Größe aus.

Legen Sie vor dem SCHNEIDEN alle Teile entsprechend dem Auflageplan auf den Stoff. Stecken Sie. (Die Auflagepläne zeigen die ungefähre Position der Schnittmusterteile; die Position kann je nach Schnittmustergröße variieren. Position kann je nach Größe des Schnittmusters variieren.) Schneiden Sie GENAU aus, indem Sie die Kerben nach außen schneiden.

Bevor Sie das Schnittmuster entfernen, ÜBERTRAGEN SIE DIE MARKIERUNGEN und Konstruktionslinien auf die linke Seite des Stoffes, indem Sie die Methode mit Nadel und Kreidestift oder Pauspapier und Schneiderrad verwenden. Markierungen, die auf der rechten Seite des Stoffes benötigt werden, sollten Faden nachgezeichnet werden.

HINWEIS: Kästchen mit gestrichelten Linien (a! b! c!) in den Auflageplänen stellen Teile dar, die nach den angegebenen Maßen geschnitten wurden.

ZUSCHNITTPLÄNE			
RECHTE MUSTERSEITE	LINKE MUSTERSEITE	RECHTE STOFFSEITE	LINKE STOFFSEITE

ROCK A

TEILE: 1 4 5 6

115 cm
MIT STRICHRICHTUNG
GRÖSSEN 6-8-10

115 cm
MIT STRICHRICHTUNG
GRÖSSEN 12-40-14-16-18-20-22-24

150 CM
MIT STRICHRICHTUNG
ALLE GRÖSSEN

EINLAGE A,B

Teile: 2 6

51 CM
ALLE GRÖSSEN

FUTTER A,B (TASCHEN)

Teil: 3

115 cm
OHNE STRICHRICHTUNG
ALLE GRÖSSEN

ROCK B,C

TEILE: 1 4 5 6

HINWEIS: DIE GESTRICHELTE LINIE AUF DEN SCHNITTMUSTERTEILEN ZEIGT DIE SCHNITTLINIE FÜR DIE KÜRZERE LÄNGE AN.

115 cm
MIT STRICHRICHTUNG
ALLE GRÖSSEN

150 CM
MIT STRICHRICHTUNG
ALLE GRÖSSEN

EINLAGE C

TEILE: 2 6 7 8

115 cm
OHNE STRICHRICHTUNG
ALLE GRÖSSEN

FUTTER C (TASCHEN, SAUMBESATZ)

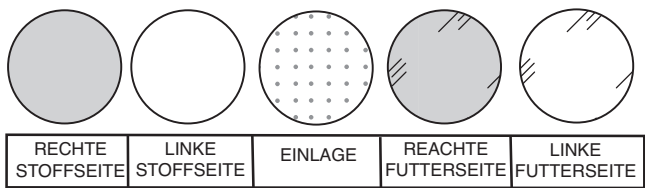
TEILE: 3, 7, 8

115 cm
MIT STRICHRICHTUNG
ALLE GRÖSSEN

© 2025 McCall's® an IG Design Group Americas, Inc. brand. Alle Rechten vorbehalten. In den USA gedruckt.

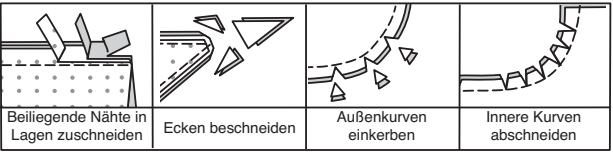
WWW.Simplicity.com IG Design Group Americas Inc. Atlanta, GA. 30342 USA IG Design Group BV 7903 AK Hoogeveen Netherlands. Manufactured in USA sewdirect@dga-intl.com

NÄHINFORMATIONEN
STOFFSCHLÜSSEL



NAHTZUGABEN

Es sind 1.5 cm Nahtzugaben im Schnittmuster berücksichtigt, sofern nicht anders angegeben.



STECKEN UND ANPASSEN

Stecken oder heften Sie die Nähte, RECHTS AUF RECHTS, mit passenden Einkerbungen. Passen Sie das Kleidungsstück an, bevor Sie die Hauptnähte nähen.

BÜGELN

Bügeln Sie die Nahtzugaben flach; öffnen Sie sie dann, sofern nicht anders angegeben. Stecken Sie wo nötig, damit sie flach liegen.

GLOSSAR

Für Nähmethoden in **FETT** gedruckter Schrift ist ein Video mit Nähanleitung verfügbar. Scannen Sie den **QR CODE**, um die Videos anzusehen:
UNSICHTBARER REISSVERSCHLUSS - Siehe **Reißverschlüsse**: Video "Wie man einen unsichtbaren Reißverschluss näht".
FESTSTEPPEN– siehe **Maschinenstiche**: Video "Wie man einen Steppstich macht".
IN DER RILLE NÄHEN - siehe **Maschinenstiche**: Video "Wie man in der Rille näht".
ABSTEPPEN– siehe **Maschinenstiche**: Video "Wie man absteppt".
NAHT BESCHNEIDEN - Siehe **Nähte**: Video "Wie man Nähte beschneidet, einschneidet und schichtet".
UNTERSTEPPEN - siehe **Maschinenstiche**: Video "Wie man untersteppt".

NÄHTUTORIALS



Erweitern Sie Ihre Fähigkeiten durch kurze, leicht verständliche Videos unter simplicity.com/sewingtutorials.

DIE SCHNITTTEILE WERDEN BEI DER ERSTEN VERWENDUNG DURCH NUMMERN GEKENNZEICHNET.

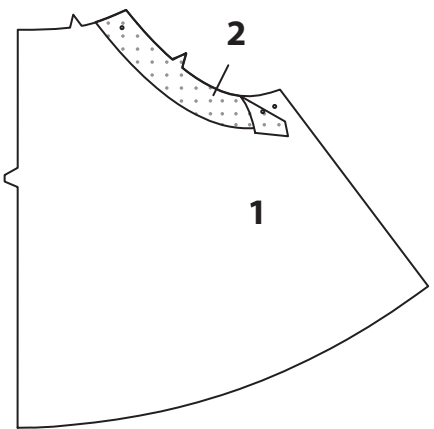
NÄHEN SIE DIE NÄHTE RECHTS AUF RECHTS, SOFERN NICHT ANDERS ANGEGBEN.

HINWEIS: Unter jeder Unterüberschrift wird, sofern nicht anders angegeben, das erste Modell abgebildet.

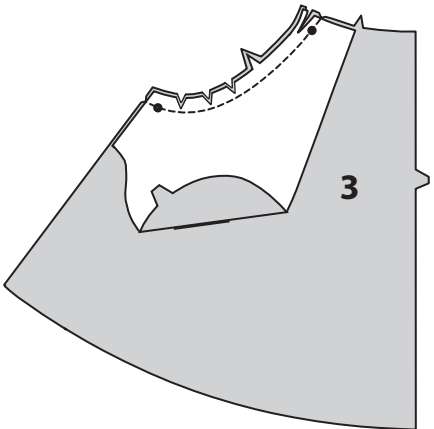
ROCK A,B,C

VORDERTEIL

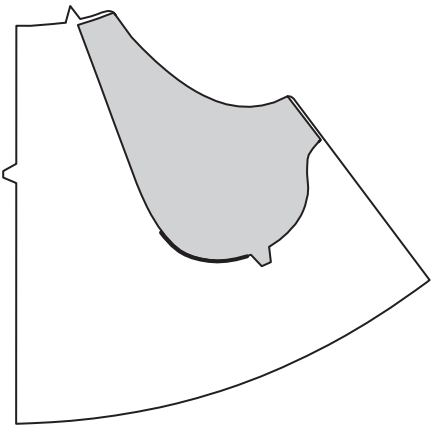
Kleben Sie die **TASCHEINEINLAGE** (2) auf die linke Seite jedes passenden **STOFFABSCHNITTS** des **VORDERTEILS** (1), wobei die Kerben und Punkte übereinstimmen (1) gemäß den Anweisungen des Herstellers.



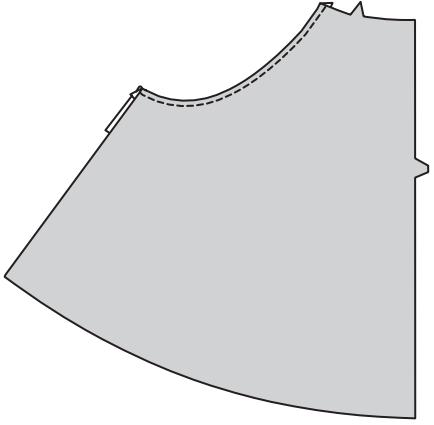
Stecken Sie den **TASCHENBESATZ** (3) auf die obere Seitenkante des Vorderteils, wobei die Punkte übereinstimmen. Nähen Sie, **BESCHNEIDEN SIE DIE NAHT**.



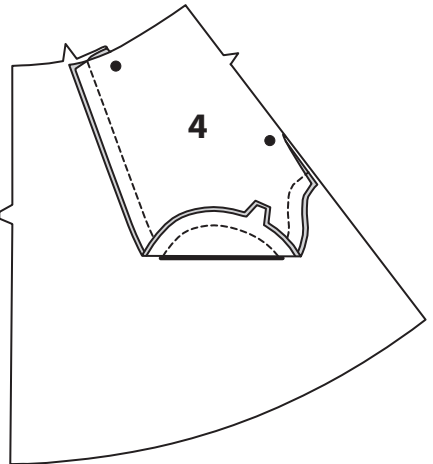
Wenden Sie die Tasche auf innen; bügeln Sie.



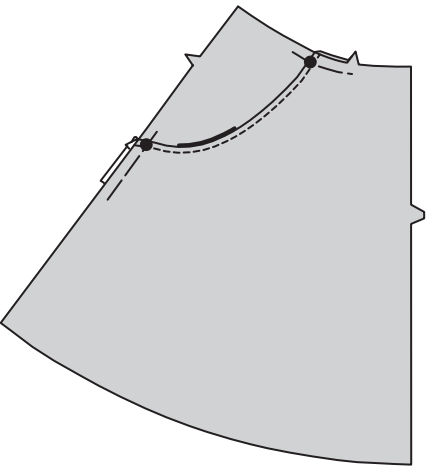
STEPPEN Sie die obere Seitenkante des Vorderteils **AB**.



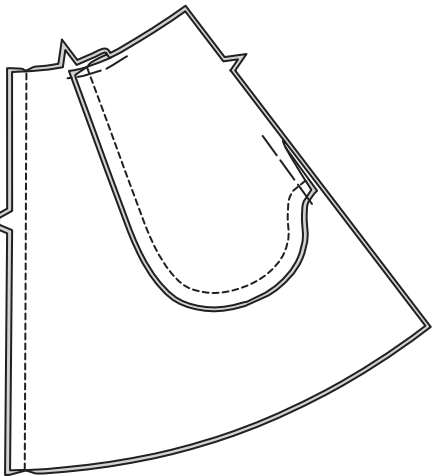
Nähen Sie den Abschnitt des **SEITL. VORDERTEILS UND DER TASCHE** (4) an Taschenbesatz an der Außenkante, wobei die Punkte übereinstimmen und das Vorderteil frei bleibt.



Heften Sie die Ober- und Seitenkanten.

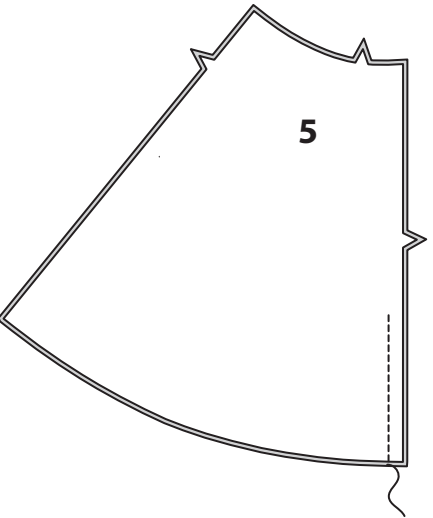


Nähen Sie den Rock entlang der vorderen Mitte **RECHTS AUF RECHTS**.

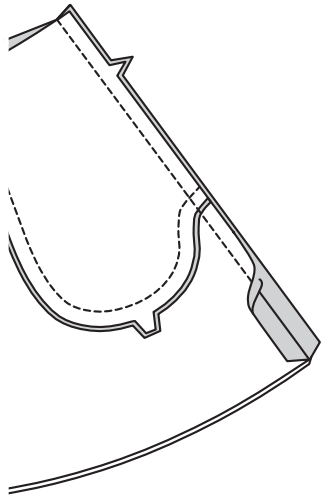


RÜCKENTEIL

Nähen Sie die **RÜCKENTEILE** (5) an der hinteren Mitte von der unteren Kante bis auf 7.5 cm unterhalb der Kerbe zusammen.

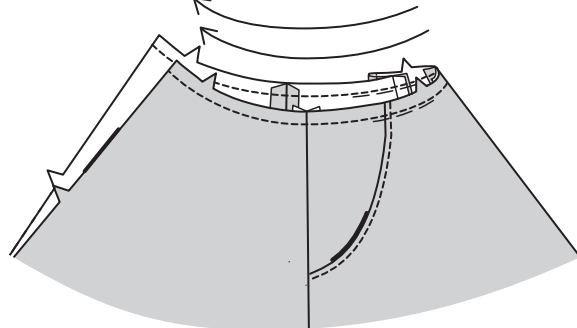


Nähen Sie das Rückenteil an das Vorderteil an den Seiten **RECHTS AUF RECHTS**.



BUND

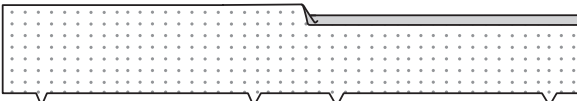
STEPPEN Sie die obere Rockkante **FEST**.



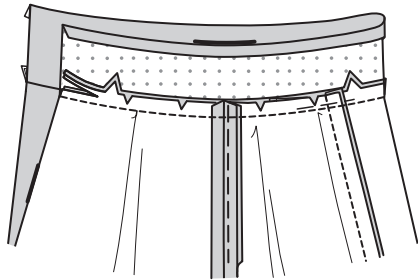
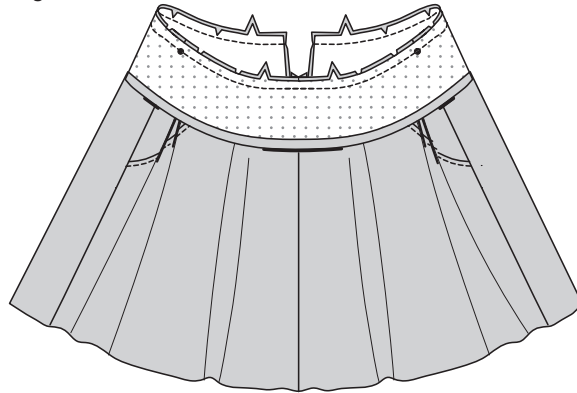
Befestigen Sie die **EINLAGE** gemäß den Anweisungen des Herstellers auf der linken Seite von passenden **STOFFTEIL** des **BUNDS** (6).



Bügeln Sie unter 1.3 cm an der langen nicht eingekerbten Kante des Bunds.

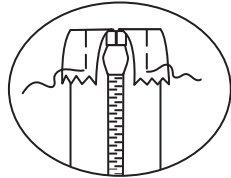


Stecken Sie den Bund an die Oberkante des Rocks **RECHTS AUF RECHTS**, wobei die Kerben, Mitten und Punkte an den Seitennähte übereinstimmen, dabei schneiden Sie den Rock wo nötig ein. Nähen Sie, **BESCHNEIDEN SIE DIE NAHT**. Bügeln Sie die Nähte zum Bund hin.

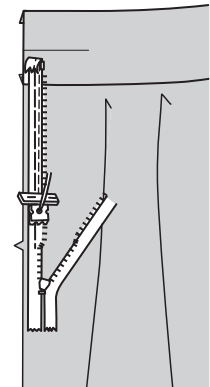


REISSVERSCHLUSS

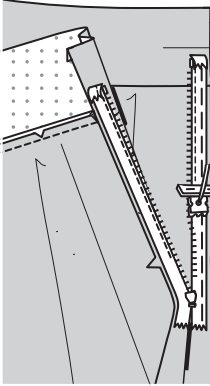
Drehen Sie das obere Ende des Reißverschlussbandes wie gezeigt ein; heften.



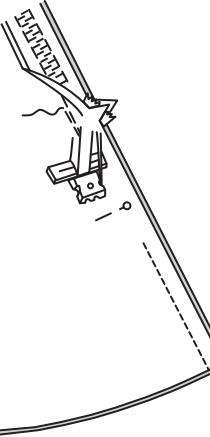
HINWEIS: Verwenden Sie einen speziellen Fuß für **UNSICHTBARE REISSVERSCHLÜSSE**, wenn Sie unsichtbare Reißverschlüsse nähen. Öffnen Sie den Reißverschluss und bügeln Sie das Band mit einem kühlen Bügeleisen. Stecken Sie auf der **AUSSENSEITE** die **RECHTE** Seite des Reißverschlusses mit der Vorderseite nach unten auf die **RECHTE** Seite der Reißverschlussöffnung. Legen Sie die Spule entlang der Nahtlinie, das Band innerhalb der Nahtzugabe und den oberen Anschlag 6 mm unterhalb der Faltlinie an, wie gezeigt. Heften Sie mit der Hand entlang der Mitte des Bandes. Positionieren Sie den Reißverschlussfuß am oberen Ende des Reißverschlusses mit der **RECHTEN** Nut des Fußes über der Spule. Nähen Sie entlang des Bandes bis zur Kerbe. Steppen Sie mit Rückstichen zur Verstärkung.



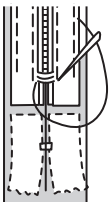
Stecken Sie die verbleibende Hälfte des Reißverschlusses auf der **LINKEN** Seite der Reißverschlussöffnung auf die gleiche Weise fest. Vergewissern Sie sich, dass die Ober- und Unterkanten des Rocks gleichmäßig sind. Heften Sie mit der Hand entlang der Mitte des Bandes. Positionieren Sie den Reißverschlussfuß am oberen Ende des Reißverschlusses mit der **LINKEN** Rille über der Spule. Nähen Sie entlang des Bandes bis zur Kerbe. Steppen Sie mit Rückstichen zur Verstärkung.



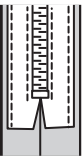
Schließen Sie den Reißverschluss und prüfen Sie, ob er von **AUSSEN** unsichtbar ist. Ziehen Sie die freien Enden des Reißverschlussbandes von der Nahtzugabe weg. Stecken Sie die verbleibende hintere Mittelnäht unterhalb des Reißverschlusses zusammen. Positionieren Sie den Reißverschlussfuß ganz nach **LINKS**, sodass die Nadel durch die äußere Kerbe des Fußes nach unten geht. Beginnen Sie mit dem Nähen der Naht 6 mm oberhalb des untersten Sticks und leicht nach **LINKS**. Nähen Sie die Naht etwa 7.5 cm lang.



Wenn der Reißverschluss länger als die Öffnung ist, nähen Sie mit einem starken Faden ein paar kleine Stiche über die Enden der Spulen am Ende der Öffnung. Schneiden Sie das untere Ende des Reißverschlussbandes bis auf 1.5 cm an die Handstiche heran ab.

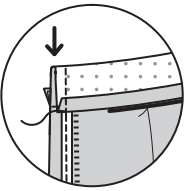


Nähen Sie den Rest der Naht mit Ihrem normalen Nähfuß. Wenn Sie es bevorzugen, öffnen Sie jede Nahtzugabe am Ende des Reißverschlusses und nähen Sie das Band auf die Nahtzugabe.

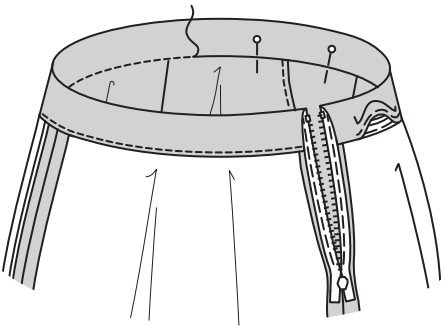


BUND ABSCHLUSS

Falten Sie den Bund entlang der Faltlinie **RECHTS AUF RECHTS**. Nähen Sie mit einem Reißverschlussfuß über die Enden; beschneiden Sie die Naht.



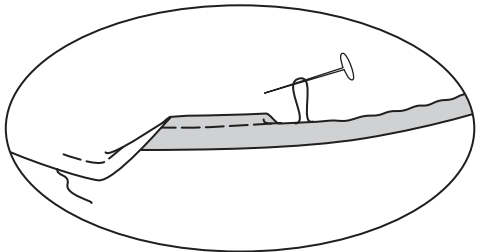
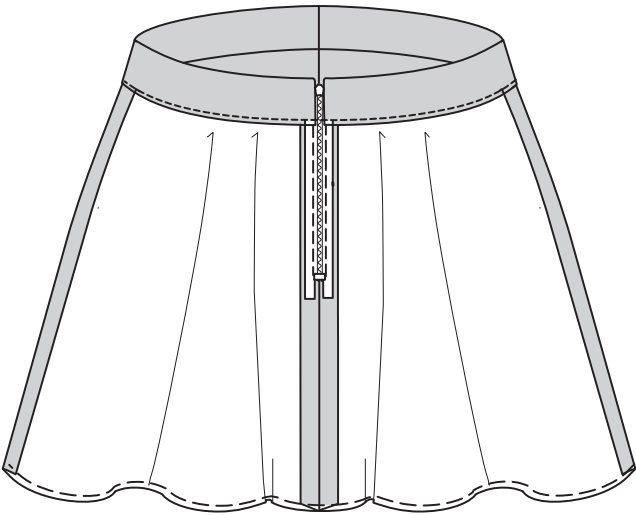
Wenden Sie die **RECHTE** Seite nach außen; bügeln Sie. Stecken Sie die gebügelte Kante knapp über der Naht. Arbeiten Sie auf der **RECHTEN** Seite des Stoffes und **NÄHEN SIE IN DER RILLE**, (in der der Bund mit dem Stoff verbunden ist) und achten Sie darauf, dass die untere Schicht des Bundes in die Naht mitgefasst wird.



ABSCHLUSS

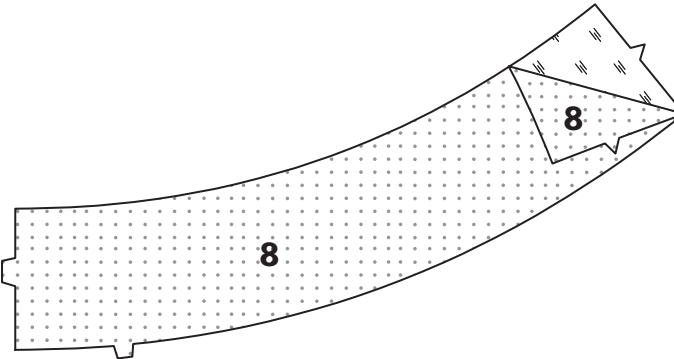
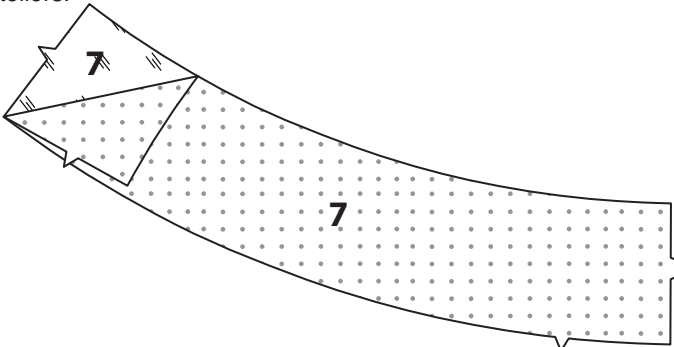
SAUM A, B

Nähen Sie mit langen Maschinestichen 6 mm von der Unterkante des Rocks entfernt, wie gezeigt. Drehen Sie einen 1.5 cm breiten Saum an der Unterkante des Rocks um, indem Sie 6 mm an der Schnittkante einschlagen. Ziehen Sie am Faden, um die Fülle einzuhalten. Nähen Sie fest.

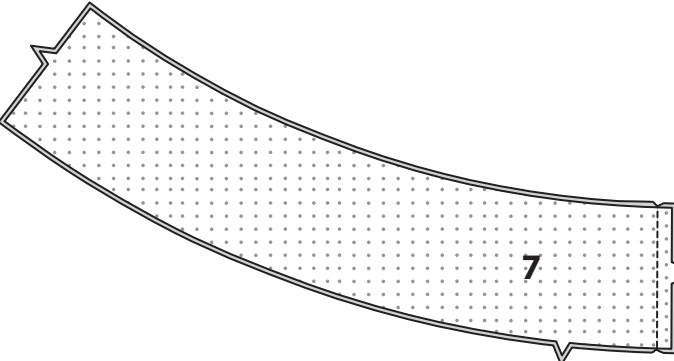


SAUMBESATZ C

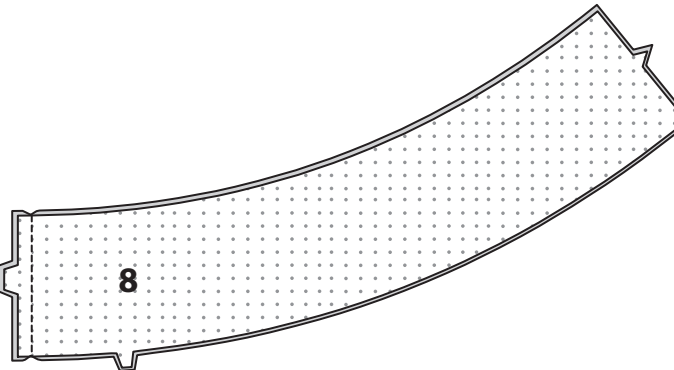
Befestigen Sie die **EINLAGE** auf die linke Seite jedes passenden Abschnitts des **FUTTERS** (7) und (8) gemäß den Anweisungen des Herstellers.



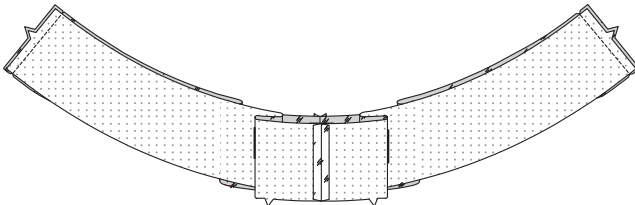
Stecken Sie die Abschnitte des **VORD. SAUMBESATZES** (7) **RECHTS AUF RECHTS**. Nähen Sie die vordere Mittelnäht.



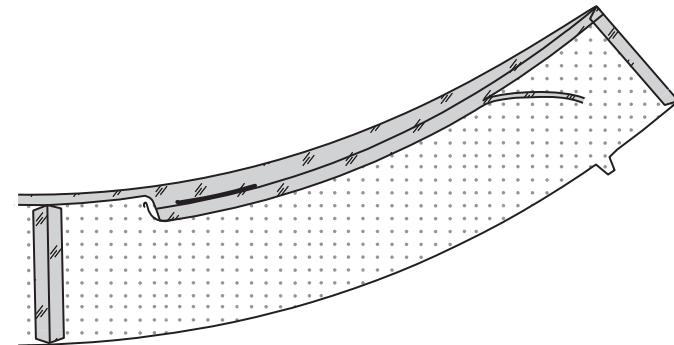
Stecken Sie die Abschnitte des **RÜCKW. SAUMBESATZES** (8) **RECHTS AUF RECHTS**. Nähen Sie die hintere Mittelnäht.



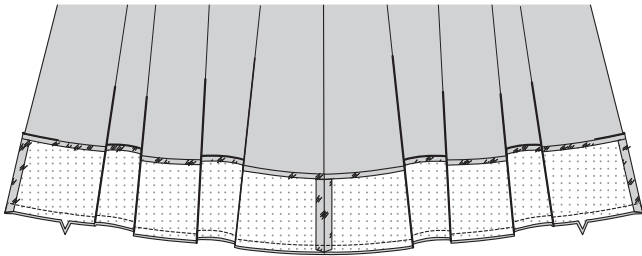
Nähen Sie den rückw. Besatz an den Seiten an den vorderen Besatz.



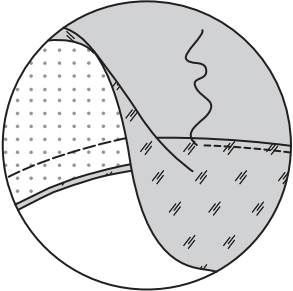
Bügeln Sie unter 1.5 cm an der ungekerbten Kante des Besatzes. Beschneiden Sie die gebügelte Kante auf 1 cm.



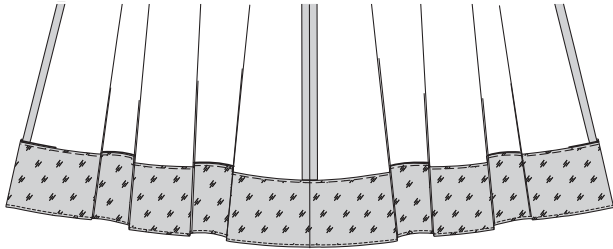
Stecken Sie den Besatz **RECHTS AUF RECHTS** auf die Unterkante des Rocks, wobei die Mitten und Nähte übereinstimmen. Nähen Sie, **BESCHNEIDEN SIE DIE NAHT**.



STEPHEN Sie den Besatz **UNTER**.



Wenden Sie den Besatz nach innen, wobei die Mitten und Nähte übereinstimmen; bügeln Sie. Heften Sie den Besatz dicht an der gebügelten Kante fest.



STEPHEN Sie den Besatz entlang der Heftung **AB**.



HAKEN UND AUGEN A,B,C

Nähen Sie Haken und Ösen an die rückwärtigen Öffnungskanten über dem Reißverschluss, wie gezeigt.

