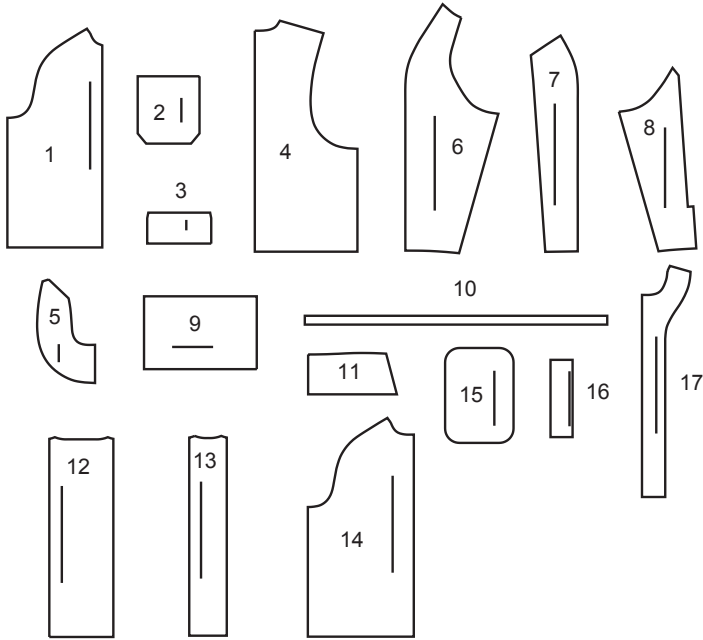


17 PIÈCES DU PATRON



- 1 DEVANT - A, B

2 POCHE - A, B

3 RABAT - A, B

4 DOS - A, B, C

5 CÔTÉ DOS - A, B, C

6 MANCHE DEVANT - A, B, C

7 MANCHE DOS - A, B, C

8 MANCHE DOS - A, B, C (CÔTÉ)

9 POIGNET - A, B, C
- 10 GUIDE POUR ÉLASTIQUE - A, B, C

11 COL - A, B, C

12 BANDE DEVANT DROIT - A, B

13 BANDE DEVANT GAUCHE - A, B

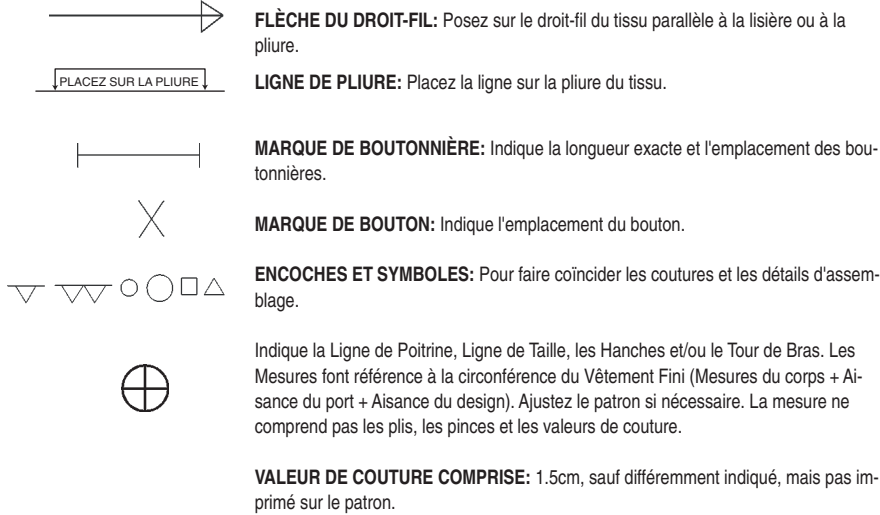
14 DEVANT - C

15 POCHE - C

16 PAREMENTURE DE POCHE - C

17 PAREMENTURE DEVANT - C

MARQUES DU PATRON



FLÈCHE DU DROIT-FIL: Posez sur le droit-fil du tissu parallèle à la lisière ou à la pliure.

LIGNE DE PLIURE: Placez la ligne sur la pliure du tissu.

MARQUE DE BOUTONNIÈRE: Indique la longueur exacte et l'emplacement des boutonsnières.

MARQUE DE BOUTON: Indique l'emplacement du bouton.

ENCOCHES ET SYMBOLES: Pour faire coïncider les coutures et les détails d'assemblage.

Indique la Ligne de Poitrine, Ligne de Taille, les Hanches et/ou le Tour de Bras. Les Mesures font référence à la circonférence du Vêtement Fini (Mesures du corps + Aisance du port + Aisance du design). Ajustez le patron si nécessaire. La mesure ne comprend pas les plis, les pinces et les valeurs de couture.

VALEUR DE COUTURE COMPRISE: 1.5cm, sauf différemment indiqué, mais pas imprimé sur le patron.

ADAPTER SI NÉCESSAIRE

Allongez ou Raccourcissez aux lignes d'ajustement (=) ou où il est indiqué sur le patron. S'il faut ajouter une longueur considérable, vous pouvez acheter du tissu supplémentaire.

POUR RACCOURCIR: Pliez le long de la ligne d'ajustement. Faire une pliure la moitié de la quantité nécessaire. Adhérez en place.

POUR ALLONGER: Coupez entre les lignes d'ajustement. Étendez la quantité nécessaire, en tenant les bords parallèles. Adhérez sur le papier.

Lorsque les lignes de Modification ne se trouvent pas sur le patron, allongez ou raccourcissez au bord inférieur.

RÉTRÉCISSEZ LE TISSU qui n'est pas étiqueté prérétréci. Repassez.

ENTOUREZ LE PLAN DE COUPE pour le Modèle, la Taille, la Largeur du Tissu.

Utilisez les plans de coupe **AVEC SENS** pour les tissus à motif ayant un sens, sens, poil ou surfaces nuancées. Puisque la plupart de tissus de tricot ont la surface nuancée, on utilise un plan de coupe avec sens.

Pour les **ÉPAISSEURS DOUBLES (AVEC PLIURE)**, pliez le tissu endroit contre endroit.

*** ÉPAISSEURS DOUBLES (SANS PLIURE)** - Pour les tissus avec sens, pliez le tissu transversalement, endroit contre endroit. Marquez comme illustré. Coupez le long de la pliure transversale du tissu (A). Retournez l'épaisseur supérieure sur 180° pour que les flèches aillent dans la même direction et posez-la sur l'épaisseur inférieure, endroit contre endroit (B).

Pour une **ÉPAISSEUR SIMPLE** - Posez le tissu, endroit vers le haut. (Pour les Tissus à Fourrure, placez le poil vers le bas).

COUPER ET MARQUER

★ Coupez d'abord les autres pièces, en laissant assez de tissu pour couper cette pièce. Ouvrez le tissu. Pour les pièces "Coupez 1", coupez la pièce une fois sur une épaisseur simple avec la pièce vers le haut sur l'endroit du tissu.

La pièce du patron peut avoir des lignes de coupe pour plusieurs tailles. Choisissez la ligne de coupe correcte ou les pièces de patron pour votre taille.

Avant de **COUPER**, placez toutes les pièces sur le tissu selon le plan de coupe. Epinglez. (**Les plans montrent l'emplacement approximatif des pièces de patron, lequel peut varier selon la taille du patron**). Coupez **EXACTEMENT**, en maintenant les encoches vers l'extérieur.

Avant d'enlever le patron, **REPORTEZ LES MARQUES** et les lignes d'assemblage sur l'Envers du Tissu, en utilisant la méthode à Épingles et à Craie ou le Papier à Calquer et la Roulette de Couturière. Les marques nécessaires sur l'endroit du tissu doivent être faites au fil.

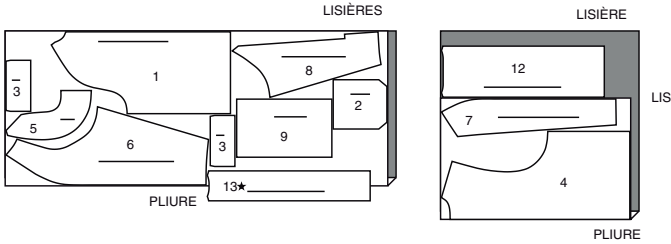
NOTE: Les parties encadrées avec des pointillées (a! b! c!) dans les plans représentent les pièces coupées selon les mesures données.

PLANS DE COUPE

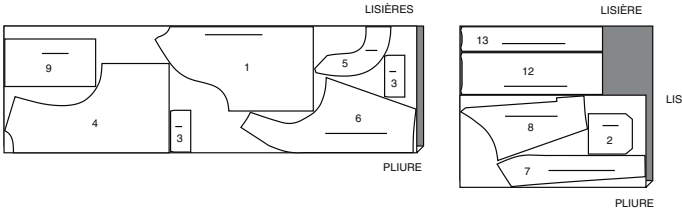
VESTE A

UTILISEZ LES PIÈCES : 1 2 3 4 5 6 7 8 9 12 13

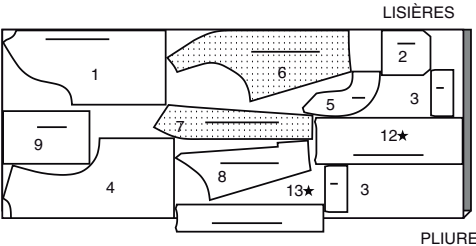
115 CM
AVEC SENS
TAILLES 8 10 12 14



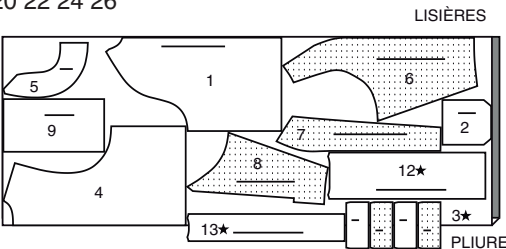
115 CM
AVEC SENS
TAILLES 16 18 20 22 24 26



150 CM
AVEC SENS
TAILLES 8 10 12 14



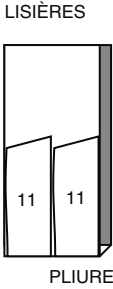
150 CM
AVEC SENS
TAILLES 16 18 20 22 24 26



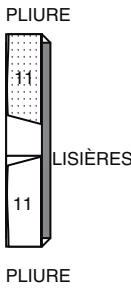
CONTRASTE (COL)

UTILISEZ LA PIÈCE : 11

115 CM
AVEC SENS
TOUTES LES TAILLES



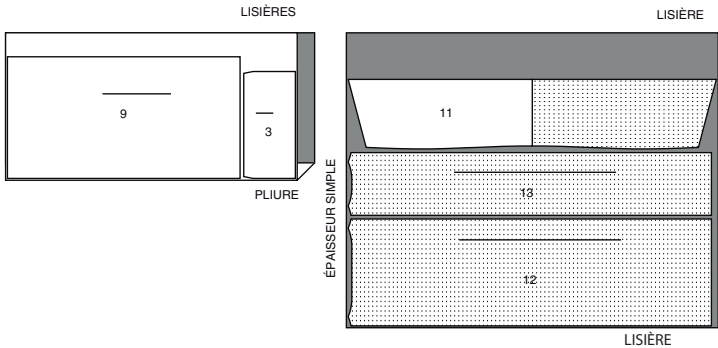
150 CM
AVEC SENS
TOUTES LES TAILLES



ENTOILAGE A, B

UTILISEZ LES PIÈCES : 3 9 11 12 13

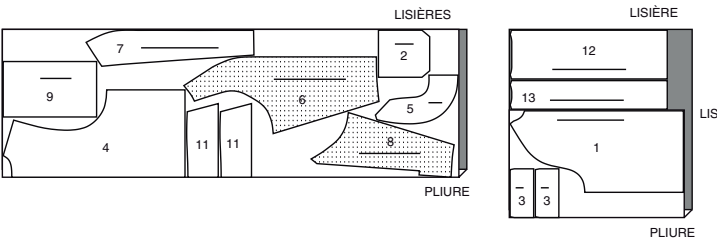
51 CM
TOUTES LES TAILLES



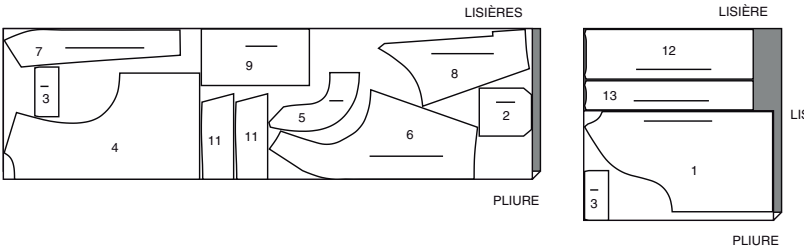
VESTE B

UTILISEZ LES PIÈCES : 1 2 3 4 5 6 7 8 9 11 12 13

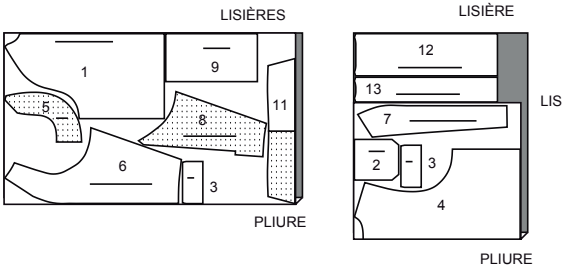
115 CM
AVEC SENS
TOUTES LES TAILLES



115 CM AVEC SENS
TAILLES 18 20 22 24 26



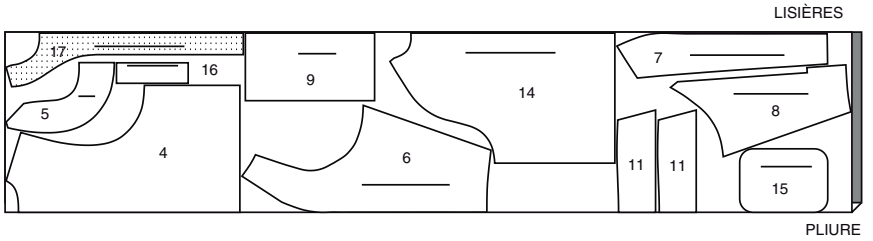
150 CM
AVEC SENS
TOUTES LES TAILLES



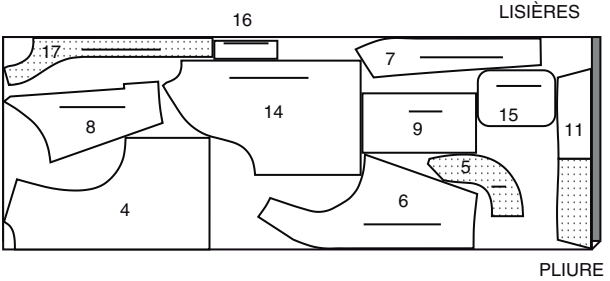
VESTE C

UTILISEZ LES PIÈCES : 4 5 6 7 8 9 11 14 15 16 17

115 CM AVEC SENS
TOUTES LES TAILLES



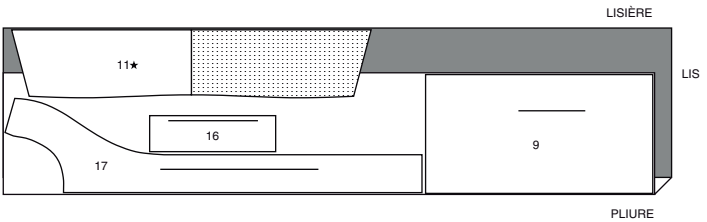
150 CM
AVEC SENS
TOUTES LES TAILLES



ENTOILAGE C

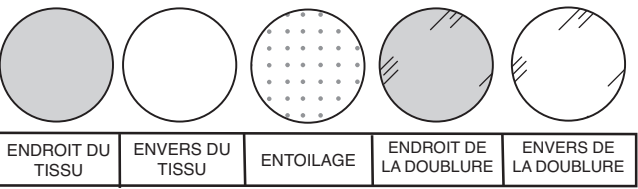
UTILISEZ LES PIÈCES : 9 11 16 17

51 CM
TOUTES LES TAILLES



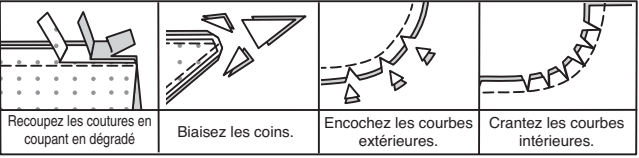
INFORMATION DE COUTURE

LÉGENDE DES CROQUIS



VALEURS DE COUTURE

Utilisez des valeurs de couture de 1.5 cm sauf indiqué différemment.



ÉPINGLER ET AJUSTER
Épinglez ou bâtissez les coutures, ENDROIT CONTRE ENDROIT, en faisant coïncider les encoches. Ajustez le vêtement avant de piquer les coutures principales.

PRESSER
Pressez les valeurs de couture ensemble; puis ouvrez-les au fer sauf indiqué différemment. Crantez-les si nécessaire de sorte qu'elles restent à plat.

GLOSSAIRE

Les termes de couture imprimés en **CARACTÈRES GRAS** ont l'aide d'une Vidéo de Tutoriel de couture. Scannez le **CODE QR** pour regarder les vidéos :

PIQUER LE BORD - reportez-vous à la vidéo « **comment piquer le bord** ».

FINIR - reportez-vous à la vidéo **Coutures** : « **comment faire la finition des valeurs de couture** ».

OURLET ÉTROIT – reportez-vous à la vidéo « **comment coudre des ourlets étroits** ».

RENFORCER LES COUTURES – reportez-vous à la vidéo Points à la machine : « **comment renforcer les coutures** ».

POINTS COULÉS – reportez-vous à la vidéo **Points à la main** : « **comment faire des points coulés** ».

PIQÛRE DE SOUTIEN - reportez-vous à la vidéo « **comment faire une piqûre de soutien** ».

FIXER – reportez-vous à la vidéo **Points à la main** : « **comment fixer** ».

SURPIQUER - reportez-vous à la vidéo « **comment faire une surpiqûre** ».

COUPER LA COUTURE – reportez-vous à la vidéo **Coutures** : « **comment couper, cranter et dégrader les coutures** ».

TUTORIELS DE COUTURE



Développez vos compétences en regardant des vidéos courtes et faciles à suivre sur simplicity.com/sewingtutorials.

LES PIÈCES DU PATRON SERONT IDENTIFIÉES PAR DES NUMÉROS LA PREMIÈRE FOIS QU'ELLES SERONT UTILISÉES.

PIQUEZ LES COUTURES ENDROIT CONTRE ENDROIT, SAUF INDIQUÉ DIFFÉREMMENT.

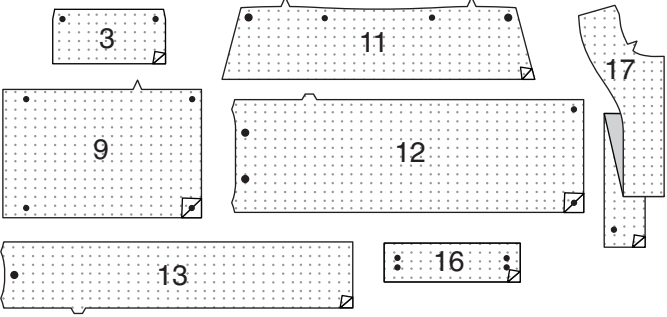
VESTE A, B, C

NOTE : Après piquer chaque couture, **FINISSEZ** tous les bords non finis visibles des valeurs de couture. La finition pour les coutures n'apparaîtra pas dans les croquis suivants.

NOTE : Au-dessous de chaque sous-titre, les croquis montrent le premier modèle, sauf indiqué différemment.

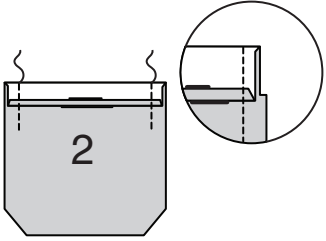
ENTOILAGE

Épinglez l'ENTOILAGE sur l'envers de chaque pièce correspondante en TISSU. Faites adhérer en suivant la notice d'utilisation.

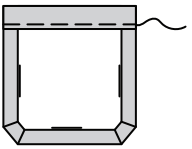


DEVANT

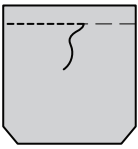
MODÈLES A, B :
Repliez 6 mm sur le bord supérieur de chaque POCHE (2). Pressez.
Retournez le bord supérieur vers l'extérieur le long de la ligne de pliure. Piquez les extrémités. Recoupez.



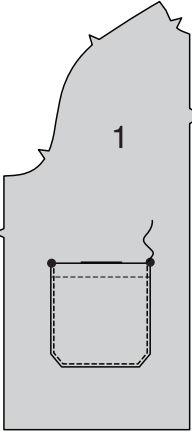
Retournez le bord supérieur de la poche vers l'intérieur, en repliant les valeurs de couture restantes et en pliant en diagonale les coins. Pressez.
Bâtissez près du bord intérieur pressé.



SURPIQUEZ le long du faufil.



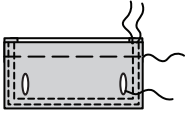
Épinglez la poche sur le DEVANT (1), en faisant coïncider les grands cercles. **PIQUEZ LE BORD** sur les bords du côté et inférieur, en renforçant les extrémités supérieures.



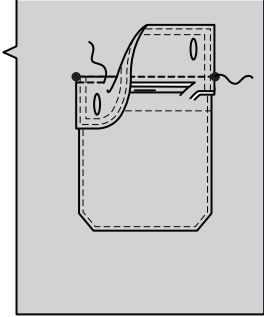
Pour chaque côté, piquez une pièce entoilée et une pièce non entoilée du RABAT (3) ensemble, en laissant le bord supérieur ouvert, comme illustré. **COUPEZ LA COUTURE.**



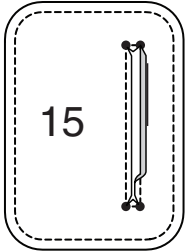
Retournez. Pressez. Bâtissez ensemble les bords non finis.
PIQUEZ LE BORD et **SURPIQUEZ** les bords finis. Faites les boutonnnières sur les marques du rabat.



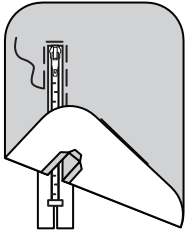
Épinglez le rabat sur le devant, en faisant coïncider les petits cercles, en plaçant la ligne de couture le long de la ligne de rabat. Piquez. Recoupez la valeur de couture du rabat à un peu moins de 6 mm, en veillant à ne pas couper le devant.
Rabattez le rabat par-dessus la couture. Pressez.
SURPIQUEZ le bord supérieur du rabat.



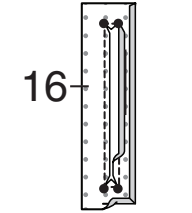
MODÈLE C :
Faites une **PIQÛRE DE SOUTIEN** sur le bord extérieur de la POCHE (15).
RENFORCEZ la poche le long des lignes de piqûre. Faites une entaille le long de la ligne entre la piqûre, en crantant en diagonale jusqu'aux petits cercles. Repliez les valeurs de couture le long de la piqûre.



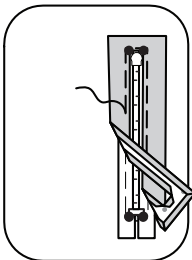
Centrez la fermeture fermée, vers le haut, sous les bords de l'ouverture de la poche, en plaçant l'arrêt de fermeture à l'extrémité inférieure, comme illustré. Bâtissez.



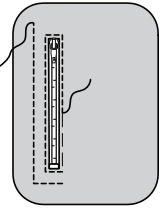
RENFORCEZ la PAREMENTURE DE POCHE (16) le long des lignes de piqûre. Faites une entaille le long de la ligne entre la piqûre, en crantant en diagonale jusqu'aux petits cercles. Repliez les valeurs de couture le long de la piqûre. Rentez au fer 6 mm le long des bords non finis extérieurs.



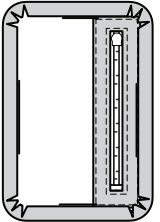
Sur l'ENVERS, ENVERS CONTRE ENVERS, épinglez la parementure de poche sur la poche, par-dessus la fermeture, en faisant coïncider les petits cercles. Bâtissez.



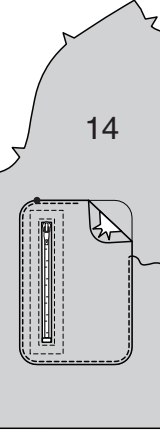
PIQUEZ LE BORD sur l'ouverture de la poche, comme illustré. Piquez de nouveau à 1.5 cm de la piqûre du bord.



Repliez les valeurs de couture le long du bord extérieur de la poche, en crantant les valeurs de couture de la poche si nécessaire. Pressez.



Ayant l'ENDROIT vers le haut, épinglez la poche sur le DEVANT (14), comme illustré, en faisant coïncider le petit cercle, en plaçant les bords pressés le long de la ligne de poche. **PIQUEZ LE BORD** sur les bords pressés.

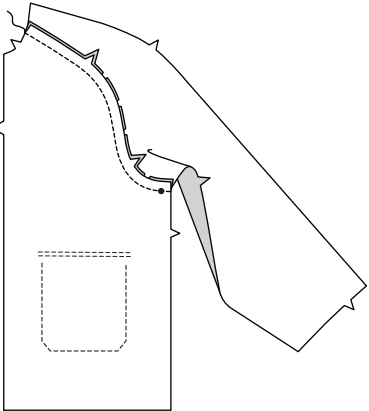


MANCHE ET DOS

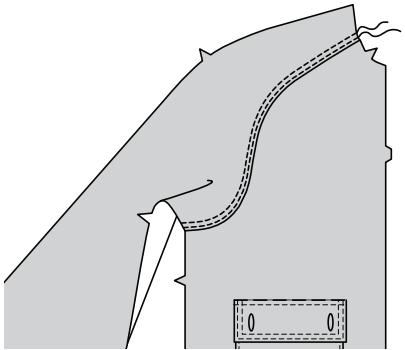
Faites une **PIQÛRE DE SOUTIEN** sur le bord intérieur arrondi de la MANCHE DEVANT (6) entre les encoches, comme illustré.



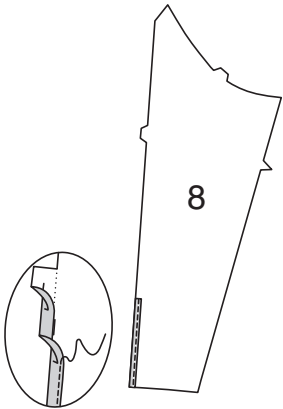
ENDROIT CONTRE ENDROIT, épinglez la manche sur le devant, en faisant coïncider les petits cercles et les encoches, en crantant la manche devant si nécessaire. Bâtissez. Piquez. Pressez la couture vers la manche devant.



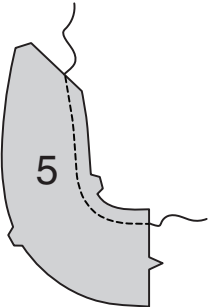
PIQUEZ LE BORD et **SURPIQUEZ** la couture de la manche devant.



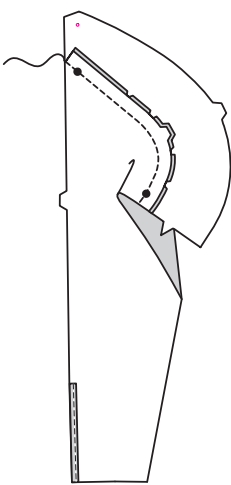
Faites un **OURLET ÉTROIT** sur le bord inférieur du prolongement de la MANCHE DOS (8).



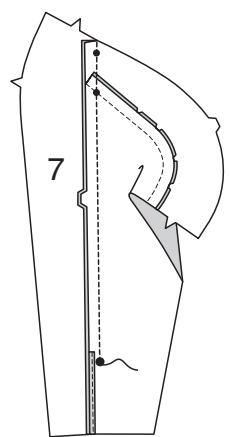
RENFORCEZ le bord intérieur arrondi du CÔTÉ DOS (5), comme illustré.



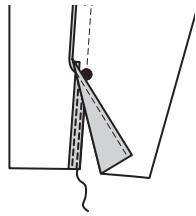
ENDROIT CONTRE ENDROIT, épinglez le côté dos sur le bord supérieur de la manche dos, en faisant coïncider les petits cercles et les encoches, en crantant le côté dos si nécessaire. Bâtissez. Piquez. Pressez la couture vers le côté dos.



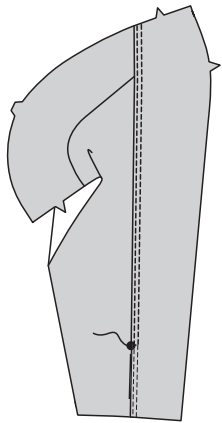
ENDROIT CONTRE ENDROIT, épinglez la MANCHE DOS (7) sur le côté dos et la manche dos, comme illustré, en faisant coïncider les symboles et les encoches. Piquez, en arrêtant la piqûre au grand cercle. Pressez la couture vers la manche dos, comme illustré.



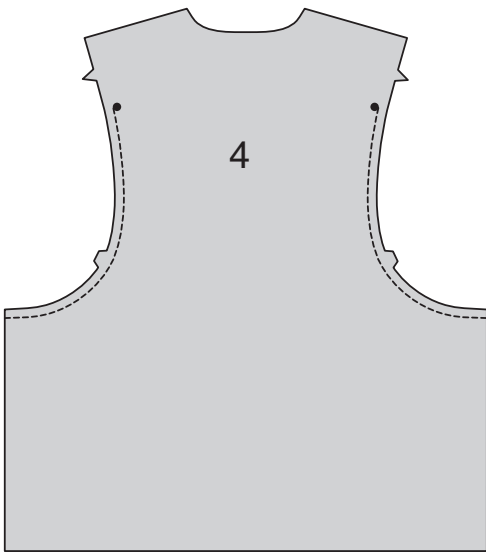
Faites un **OURLET ÉTROIT** sur le bord inférieur de l'ouverture de la manche dos, en amenuisant au-dessus du grand cercle. **PIQUEZ LE BORD** sur le bord de l'ouverture de l'ourlet, comme illustré.



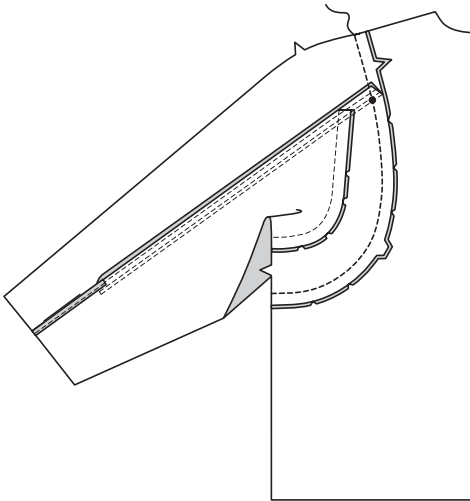
PIQUEZ LE BORD et **SURPIQUEZ** la couture de la manche dos, en pivotant la piqûre vers la couture au grand cercle.



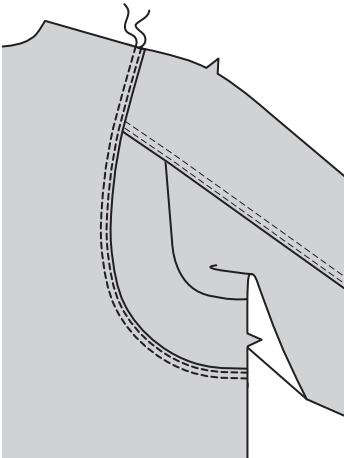
Faites une **PIQÛRE DE SOUTIEN** sur les bords arrondis du côté du DOS (4), du bord du côté jusqu'au petit cercle, comme illustré.



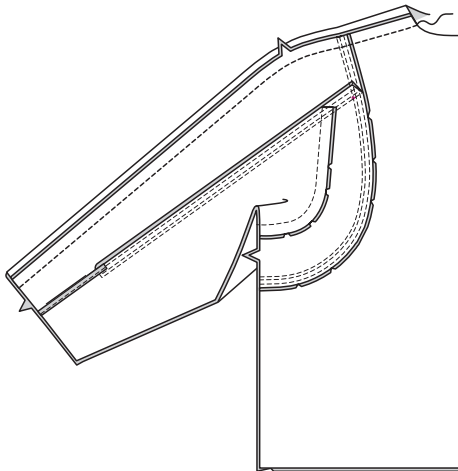
ENDROIT CONTRE ENDROIT, épinglez le côté dos et la pièce de la manche dos sur le dos, en faisant coïncider les petits cercles et les encoches, en crantant le dos si nécessaire. Bâissez. Piquez. Pressez la couture vers le dos.



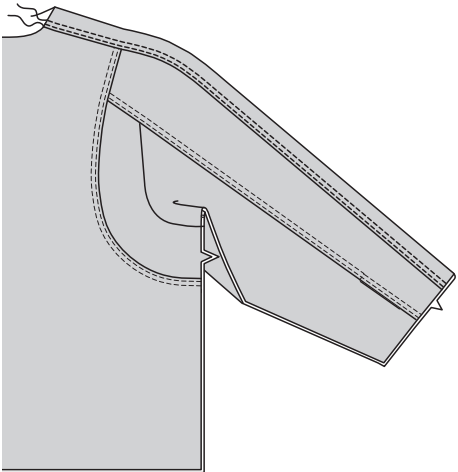
PIQUEZ LE BORD et **SURPIQUEZ** la couture du dos.



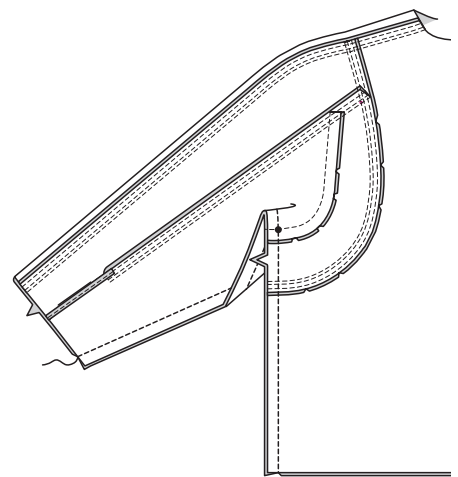
Piquez les devants et le dos sur les bords du dessus de bras, en faisant coïncider les encoches. Pressez les coutures vers la manche devant.



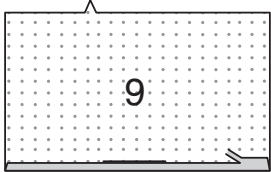
PIQUEZ LE BORD et **SURPIQUEZ** la couture de la manche devant.



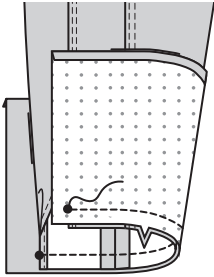
Épinglez le devant et le dos ensemble sur les côtés ; épinglez ensemble les bords de la manche. Piquez en couture continue, en pivotant au petit cercle.



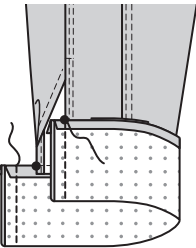
Repliez la valeur de couture sur le long bord sans encoche du **POIGNET** (9). Pressez. Recoupez la valeur de couture pressée à 1 cm.



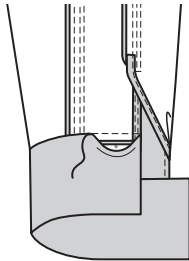
Épinglez le poignet sur la manche, en plaçant les petits cercles sur les bords de l'ouverture et en faisant coïncider les encoches. Piquez. Recoupez. Pressez la couture vers le poignet, en pressant vers l'intérieur le reste des valeurs de couture sur le bord du prolongement.



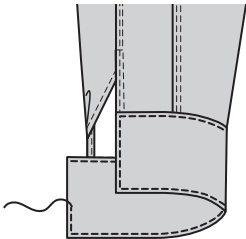
ENDROIT CONTRE ENDROIT, pliez le poignet sur la ligne de pliure. Piquez les extrémités. Recoupez.



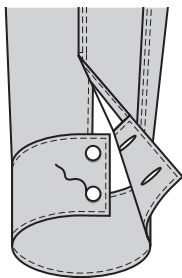
Retournez. Pressez. Cousez le bord pressé par-dessus la couture et les bords du prolongement ensemble aux **POINTS COULÉS**.



PIQUEZ LE BORD sur le poignet, comme illustré.

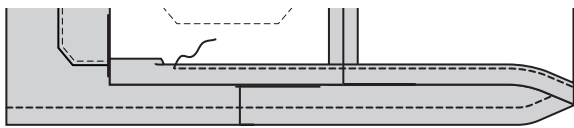


Faites les boutonnieres sur les marques du poignet. Cousez les boutons sur les petits cercles du poignet.

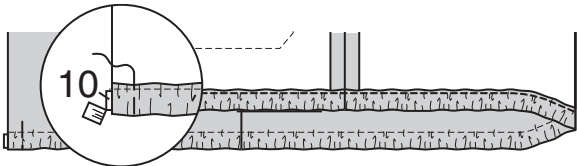


FINITION

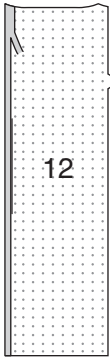
MODÈLES A, B :
Pour former la coulisse de l'élastique, repliez 2.9 cm sur le bord inférieur de la veste, en repliant 6 mm sur le bord non fini ; pressez. Piquez, comme illustré.



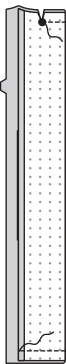
Coupez un morceau d'élastique, de la longueur du **GUIDE POUR ÉLASTIQUE** (10). Insérez l'élastique dans l'ouverture, ayant les extrémités au même niveau que les bords de l'ouverture. Bâissez les extrémités. Recoupez les extrémités de l'élastique.



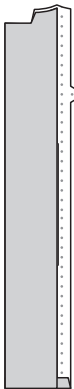
Repliez la valeur de couture sur le long bord sans encoche de la **BANDE DEVANT DROIT** (12). Pressez. Recoupez la valeur de couture pressée à 1 cm.



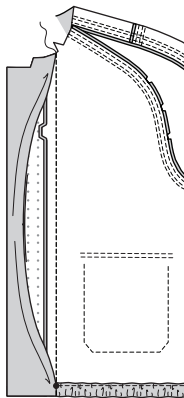
ENDROIT CONTRE ENDROIT, pliez la bande devant droit sur la ligne de pliure. Piquez le bord supérieur de la pliure jusqu'au grand cercle. Crantez vers le grand cercle. Piquez le bord inférieur. Recoupez.



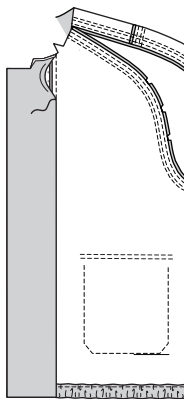
Retournez. Pressez.



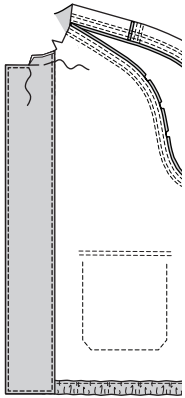
Épinglez la bande devant droit sur le bord de l'ouverture du devant droit, en faisant coïncider les encoches et le petit cercle. Piquez. Recoupez. Pressez la couture vers la bande.



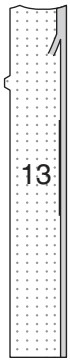
Cousez le bord pressé par-dessus la couture aux **POINTS COULÉS**. Bâissez les bords supérieurs.



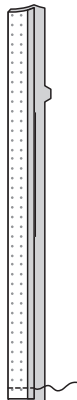
PIQUEZ LE BORD sur la bande, comme illustré, en arrêtant la piqûre au cran.



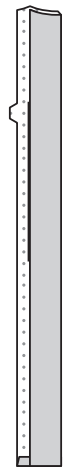
Repliez la valeur de couture sur le long bord sans encoche de la **BANDE DEVANT GAUCHE** (13). Pressez. Recoupez la valeur de couture pressée à 1 cm.



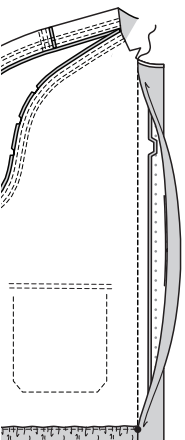
ENDROIT CONTRE ENDROIT, pliez la bande devant gauche sur la ligne de pliure. Piquez le bord inférieur. Recoupez.



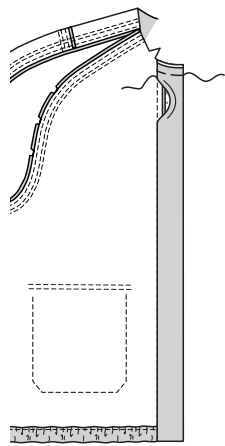
Retournez. Pressez. Bâissez les bords supérieurs.



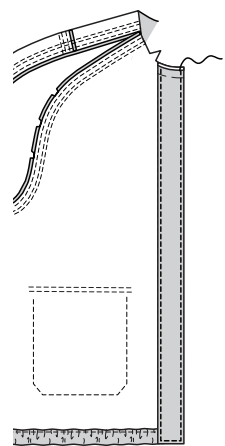
Épinglez la bande devant gauche sur le bord de l'ouverture devant gauche, en faisant coïncider les encoches et le petit cercle. Piquez. Recoupez. Pressez la couture vers la bande.



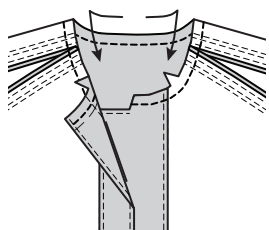
Cousez le bord pressé par-dessus la couture aux **POINTS COULÉS**. Bâtissez les bords supérieurs.



PIQUEZ LE BORD sur la bande, comme illustré.



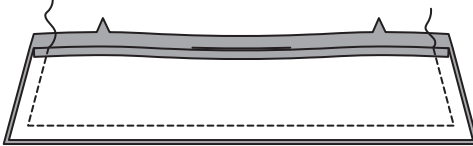
Faites une **PIQÛRE DE SOUTIEN** sur le bord de l'encolure.



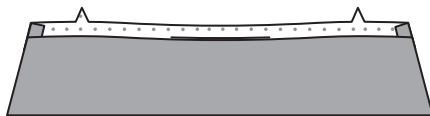
Repliez la valeur de couture sur le bord à encoche de la pièce non entoilée du COL (11). Pressez. Recoupez la valeur de couture pressée à 1 cm.



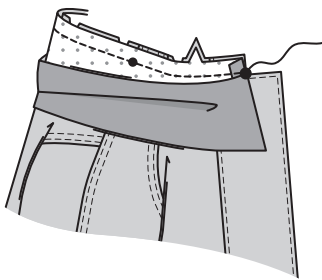
ENDROIT CONTRE ENDROIT, épinglez ensemble les pièces du col, en faisant coïncider les milieux. Piquez, en laissant le bord à encoche ouvert. Recoupez.



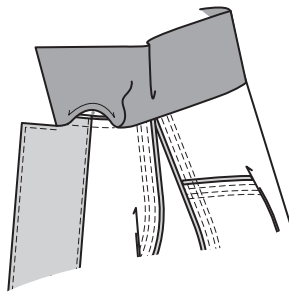
Retournez. Pressez.



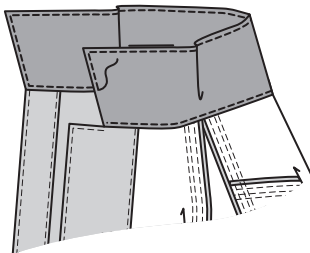
Épinglez le col sur le bord de l'encolure, en faisant coïncider les milieux, en plaçant les petits cercles intérieurs sur les coutures d'épaule, en faisant coïncider les grands cercles, en crantant le bord de l'encolure si nécessaire. Bâtissez. Piquez. Recoupez. Pressez la couture vers le col.



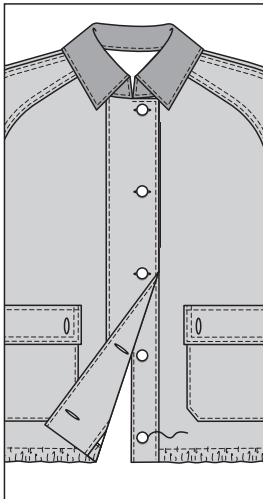
Cousez le bord pressé par-dessus la couture aux **POINTS COULÉS**.



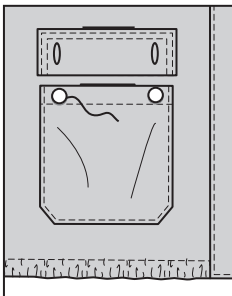
PIQUEZ LE BORD sur le col.



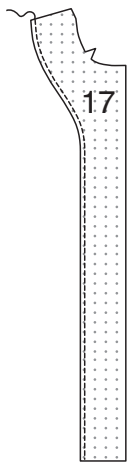
Faites les boutonnnières sur les marques de la bande devant droit. Cousez les boutons sur les petits cercles de la bande devant gauche.



Cousez les boutons sur les petits cercles des poches.

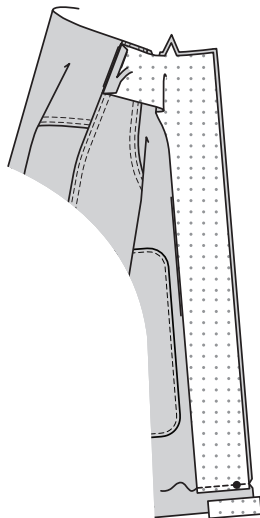


MODÈLE C :
FINISSEZ le bord intérieur de la PAREMENTURE DEVANT (17).

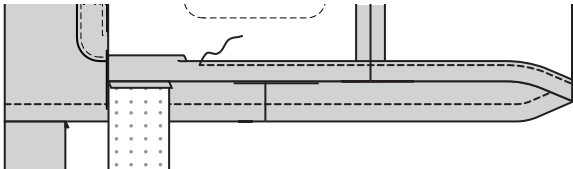


Repliez la valeur de couture sur le bord de l'épaule de la parementure devant. Pressez. Recoupez la valeur de couture pressée à 1 cm.

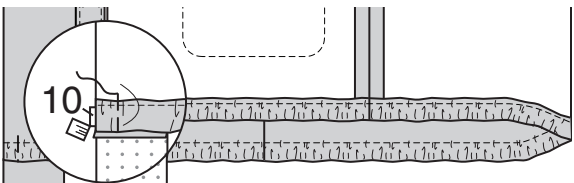
ENDROIT CONTRE ENDROIT, épinglez les parementures devant sur le devant, ayant les bords du devant au même niveau, en faisant coïncider les petits cercles. Piquez à travers la parementure à 2.9 cm au-dessus du bord inférieur. Recoupez la parementure près de la piqûre.



Pour former la coulisse de l'élastique, repliez 2.9 cm sur le bord inférieur de la veste, en repliant 6 mm du bord non fini ; pressez. Piquez, comme illustré, en maintenant la parementure libre.



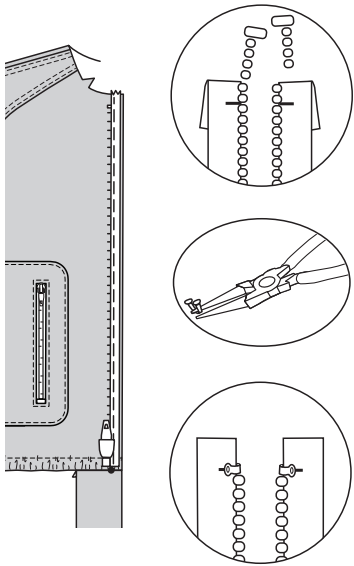
Coupez un morceau d'élastique de la longueur du GUIDE POUR ÉLASTIQUE (10). Insérez l'élastique dans l'ouverture, ayant les extrémités au même niveau que les bords de l'ouverture. Bâtissez les extrémités.



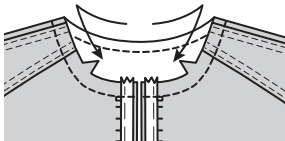
NOTE : Il peut être nécessaire de raccourcir la fermeture à glissière. Pour faire un nouvel arrêt de fermeture, placez la fermeture fermée le long du bord de l'ouverture, en plaçant l'arrêt de fermeture au grand cercle. Marquez l'emplacement du nouvel arrêt de fermeture à 3 mm au-dessous de la ligne de couture.

Enlevez les dents au-dessus de la marque pour le nouvel arrêt de fermeture. Courbez un œillet métallique droit avec des pinces et cousez solidement sur chaque ruban à la nouvelle marque. Ouvrez et séparez la fermeture.

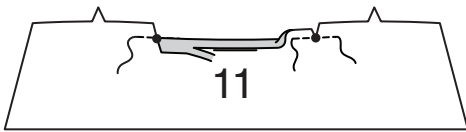
Sur l'endroit, épinglez la fermeture vers le bas, le long des bords de l'ouverture du devant, en plaçant l'arrêt inférieur sur le petit cercle et les dents de la fermeture à un peu moins de 6 mm par-dessus la ligne de couture. Bâtissez le long de la ligne de couture.



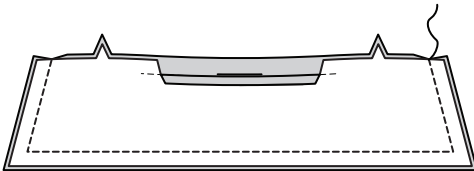
Faites une **PIQÛRE DE SOUTIEN** sur le bord de l'encolure.



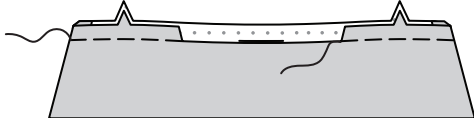
RENFORCEZ la pièce non entoilée du col (7) à travers les petits cercles. Crantez vers les petits cercles. Repliez la valeur de couture entre les crans, comme illustré. Recoupez la valeur de couture pressée à 1 cm.



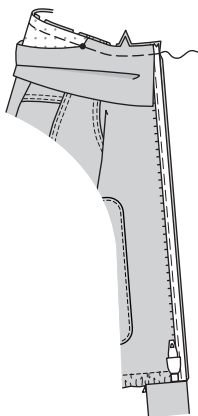
ENDROIT CONTRE ENDROIT, épinglez les pièces du col ensemble, en faisant coïncider les milieux. Piquez, en laissant le bord à encoche ouvert. Recoupez.



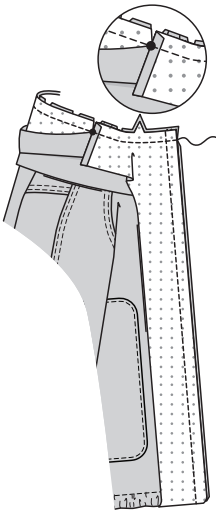
Retournez. Pressez. Bâtissez les bords non finis.



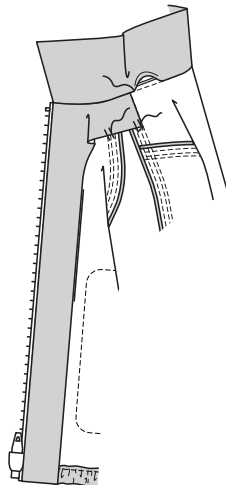
Épinglez le col sur le bord de l'encolure, en faisant coïncider les milieux, en plaçant les petits cercles intérieurs sur les coutures d'épaule, en crantant le bord de l'encolure si nécessaire. Bâtissez.



ENDROIT CONTRE ENDROIT, épinglez les parementures devant sur les devants, par-dessus la fermeture à glissière, ayant les bords non finis au même niveau. Piquez les bords du devant, en utilisant un pied à fermeture. Piquez tout le bord de l'encolure, en maintenant le bord pressé libre. Crantez les valeurs de couture de l'encolure sur les coutures d'épaule. Recoupez le bord de l'encolure. Pressez la couture vers le col entre les crans.



Retournez les parementures vers l'INTÉRIEUR. Pressez. **FIXEZ** les parementures sur les épaules. Cousez le bord pressé du col par-dessus la couture aux **POINTS COULÉS**.



PIQUEZ LE BORD sur le col et l'ouverture de la fermeture.

