

17 SCHNITTEILE

1 VORDERTEIL - A,B

2 TASCHE - A,B

3 Klappe - A,B

4 RÜCKENTEIL - A,B,C

5 SEITL. RÜCKENTEIL - A,B,C

6 ÄRMELVORDERTEIL - A,B,C

7 ÄRMELRÜCKENTEIL - A,B,C

8 ÄRMELRÜCKENTEIL- A,B,C (SEITE)

9 MANSCHETTE - A,B,C

10 FÜHRUNG FÜR GUMMIBAND - A,B,C

11 KRAGEN - A,B,C

12 RECHTES VORD. BAND - A,B

13 LINKES VORD. BAND - A,B

14 VORDERTEIL - C

15 TASCHE- C

16 TASCHENBESATZ- C

17 VORD. BESATZ- C

MUSTERMARKIERUNGEN

FADENLAUF: Legen Sie die Linie auf den geraden Fadenlauf des Stoffes, parallel zur Webkante oder zum Stoffbruch.

FALTLINIE: Legen Sie die Linie auf den Stoffbruch.

KNOPFMARKIERUNG: Zeigt die Platzierung der Knöpfe an.

KERBEN UND SYMBOLE: Für passende Nähte und Ausführungsdetails.

Bezeichnet die Brustlinie, die Taillenie, die Hüfte und/oder den Bizeps.
Die Maße beziehen sich auf den Umfang des fertigen Kleidungsstücks (Körpermaß + Trageerleichterung + Design-Erleichterung). Passen Sie das Schnittmuster bei Bedarf an. Die Maße schließen Falten, Biesen, Abnäher und Nahtzugaben aus.

NAHTZUGABE: 1.5 cm enthalten, sofern nicht anders angegeben, aber nicht auf dem Gewebe aufgedruckt.

GEGEBENENFALLS ANPASSEN

Verlängern oder verkürzen Sie an den Anpassungslinien (=) oder an den auf dem Muster angegebenen Stellen.
Wenn eine größere Länge hinzugefügt wird, müssen Sie eventuell zusätzlichen Stoff kaufen.

ZUM VERKÜRZEN: Falten Sie entlang der Anpassungslinie. Machen Sie eine Falte mit der Hälfte der benötigten Menge. Aufkleben.

ZUM VERLÄNGERN: Schneiden Sie zwischen den Anpassungslinien. Verteilen Sie den Betrag nach Bedarf, halten Sie die Kanten parallel. Kleben Sie über das Papier.

Wenn die Änderungslinien nicht auf dem Gewebe liegen, verlängern oder kürzen Sie an der unteren Kante.

SCHNEIDEN UND MARKIEREN

SCHRUMPFEN Sie den **STOFF**, wenn er nicht als vorgeschrumpt gekennzeichnet ist. Drücken Sie.

KREISEN Sie die **ZEICHNUNG** für Modell, Größe, Stoffbreite.

Verwenden Sie das Auflageplan **MIT STRICHRICHTUNG** für Stoffe mit Einwegmustern, Strichrichtung, Flor oder Oberflächenschattierung. Da die meisten Maschenwaren Oberflächenschattierungen aufweisen, wird ein Auflageplan mit Strichrichtung verwendet.

Für **DOPPELTE DICKE (MIT STOFFBRUCH)** - falten Sie den Stoff rechts auf rechts.

***DOPPELTE DICKE (OHNE STOFFBRUCH)** - Für Stoffe mit Strichrichtung falten Sie den Stoff quer, rechts auf rechts. Markieren Sie wie gezeigt. Schneiden Sie entlang der Querfalte des Stoffes (A). Drehen Sie die obere Lage um 180°, so dass die Pfeile in die gleiche Richtung zeigen, und legen Sie über die untere Lage, rechts auf rechts (B).

Für **EINZELNE DICKE** - legen Sie den Stoff mit der rechten Seite nach oben. (Für Pelzflor-Stoffe legen Sie die Florseite nach unten.)

★ Schneiden Sie zuerst die anderen Teile aus, so dass genügend Stoff zum Zuschneiden dieses Teils vorhanden ist. Öffnen Sie den Stoff. Schneiden Sie bei "Schnitt 1"-Teilen das Teil einmal auf einer einzelnen Dicke mit der Stoffseite nach oben auf der rechten Seite des Stoffes zu.

Das Schnittmuster kann Schnittlinien für mehrere Größen enthalten. Wählen Sie die richtige Schnittlinie oder die Schnittmusterteile für Ihre Größe aus.

Legen Sie vor dem **SCHNEIDEN** alle Teile entsprechend dem Auflageplan auf den Stoff. Stecken Sie. (**Die Auflagepläne zeigen die ungefähre Position der Schnittmusterteile; die Position kann je nach Schnittmustergröße variieren. Position kann je nach Größe des Schnittmusters variieren.**) Schneiden Sie **GENAU** aus, indem Sie die Kerben nach außen schneiden.

Bevor Sie das Schnittmuster entfernen, **ÜBERTRAGEN SIE DIE MARKIERUNGEN** und Konstruktionslinien auf die linke Seite des Stoffes, indem Sie die Methode mit Nadel und Kreidestift oder Pauspapier und Schneidrad verwenden. Markierungen, die auf der rechten Seite des Stoffes benötigt werden, sollten Faden nachgezeichnet werden.

HINWEIS: Kästchen mit gestrichelten Linien (a! b! c!) in den Auflageplänen stellen Teile dar, die nach den angegebenen Maßen geschnitten wurden.

ZUSCHNITTPLÄNE

RECHTE MUSTERSEITE	LINKE MUSTERSEITE	RECHTE STOFFSEITE	LINKE STOFFSEITE
-----------------------	----------------------	----------------------	---------------------

JACKE A

TEILE: 1 2 3 4 5 6 7 8 9 12 13

115 CM
MIT STRICHRICHTUNG
GRÖSSEN 8-10-12-14

115 CM
MIT STRICHRICHTUNG
GRÖSSEN 16 18-20-22-24-26

KONTRAST (KRAGEN)

TEILE: 11

115 CM
MIT STRICHRICHTUNG
ALLE GRÖSSEN

150 CM
MIT STRICHRICHTUNG
ALLE GRÖSSEN

JACKE C

TEILE: 4 5 6 7 8 9 11 14 15 16 17

115 CM
MIT STRICHRICHTUNG
ALLE GRÖSSEN

150 CM
MIT STRICHRICHTUNG
ALLE GRÖSSEN

EINLAGE A,B

TEILE: 3 9 11 12 13

51 CM
ALLE GRÖSSEN

JACKE B

TEILE: 1 2 3 4 5 6 7 8 9 11 12 13

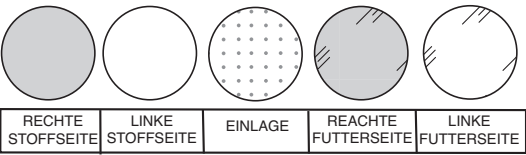
115 CM
MIT STRICHRICHTUNG
ALLE GRÖSSEN

EINLAGE C

TEILE: 9-11-16-17

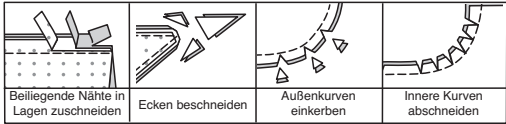
51 CM
ALLE GRÖSSEN

NÄHINFORMATIONEN
STOFFSCHLÜSSEL



NAHTZUGABEN

Es sind 1.5 cm Nahtzugaben im Schnittmuster berücksichtigt, sofern nicht anders angegeben.



STECKEN UND ANPASSEN
Stecken oder heften Sie die Nähte, RECHTS AUF RECHTS, mit passenden Einkerbungen. Passen Sie das Kleidungsstück an, bevor Sie die Hauptnähte nähen.
BÜGELN
Bügeln Sie die Nahtzugaben flach; öffnen Sie sie dann, sofern nicht anders angegeben. Stecken Sie wo nötig, damit sie flach liegen.

GLOSSAR

Für Nähmethoden in **FETT** gedruckter Schrift ist ein Video mit Nähanleitung verfügbar. Scannen Sie den **QR CODE**, um die Videos anzusehen:
KNAPPKANTIG STEPPEN- Siehe Video „Wie man knappkantig steppt“.
VERSÄÜBERN– Siehe **Nähte**: Video "Wie man die Nahtzugaben versäubert".
SCHMALER SAUM- Siehe Video “Wie man einen schmalen Saum macht”.
NÄHTE VERSTÄRKEN– Siehe **Maschinenstiche**: "Wie man Nähte verstärkt" Video.
SÄUMEN– siehe **Handstiche**: Video "Wie man säumt".
FESTSTEPPEN - Siehe Video “Wie man einen Steppstich macht”.
HEFTEN - siehe **Handstiche**: Video "Wie man heftet".
ABSTEPPEN- siehe Video "Wie man absteppt".
BESCHNEIDEN– Siehe **Nähte**: Video "Wie man Nähte beschneidet, einschneidet und schichtet“.

NÄHTUTORIALS



Erweitern Sie Ihre Fähigkeiten durch kurze, leicht verständliche Videos unter simplicity.com/sewingtutorials.

DIE SCHNITTTEILE WERDEN BEI DER ERSTEN VERWENDUNG DURCH NUMMERN GEKENNZEICHNET.
NÄHEN SIE DIE NÄHTE RECHTS AUF RECHTS, SOFERN NICHT ANDERS ANGEZEIGT.

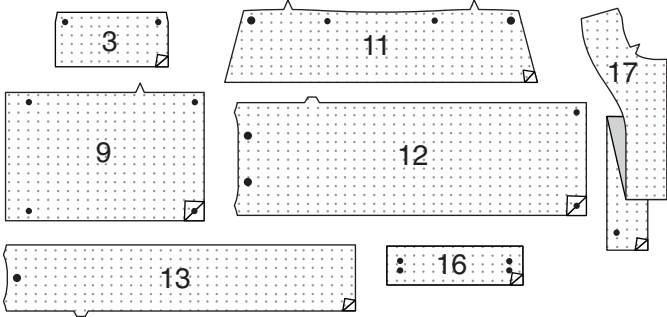
JACKE A, B, C

HINWEIS: VERSÄÜBERN Sie nach dem Nähen jeder Naht alle sichtbaren Schnittkanten der Nahtzugaben. Das Versäubern von Nähten wird in den folgenden Abbildungen nicht gezeigt.

HINWEIS: Unter jeder Unterüberschrift wird, sofern nicht anders angegeben, das erste Modell.

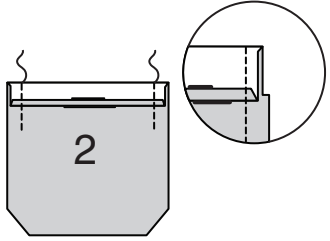
EINLAGE

Stecken Sie die EINLAGE auf die linke Seite jedes passenden STOFFABSCHNITTES. Bügeln Sie gemäß den Anweisungen des Herstellers.

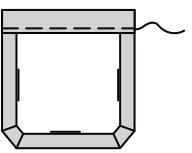


VORDERTEIL

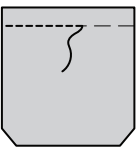
MODELLE A, B:
Schlagen Sie 6 mm an der Oberkante jeder TASCHE (2) ein. Bügeln Sie. Wenden Sie die Oberkante entlang der Faltlinie nach außen. Nähen Sie die Enden. Beschneiden.



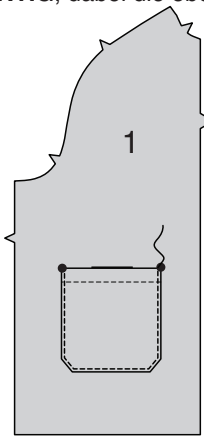
Wenden Sie die Oberkante der Tasche nach innen, schlagen Sie die verbleibenden Nahtzugaben ein und falten Sie die Ecken diagonal. Bügeln Sie. Heften Sie dicht an der inneren gebügelten Kante.



STEPPEN Sie entlang der Heftung **AB**.



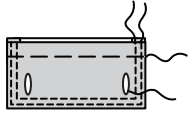
Stecken Sie die Tasche auf das VORDERTEIL (1), wobei die großen Punkte übereinstimmen. **STEPPEN** Sie die Seiten- und Unterkanten **KNAPPKANTIG**, dabei die oberen Enden verstärken.



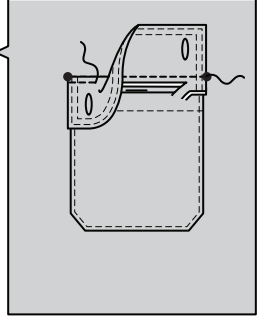
Nähen Sie auf jeder Seite einen Abschnitt mit und einen Abschnitt ohne Einlage der Klappe (3) zusammen, lassen Sie dabei die obere Kante offen, wie gezeigt. **BESCHNEIDEN**.



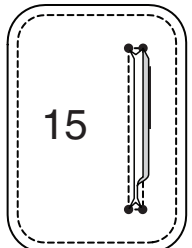
Wenden. Bügeln Sie. Heften Sie die Schnittkanten zusammen. **STEPPEN** Sie die fertigen Kanten **KNAPPKANTIG** und **STEPPEN** Sie sie **AB**. Machen Sie Knopflöcher in die Klappe an den Markierungen.



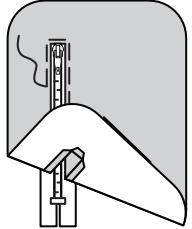
Stecken Sie die Klappe auf das Vorderteil, wobei die kleinen Punkte übereinstimmen und die Nahtlinie entlang der Klappenlinie liegt. Nähen Sie. Beschneiden Sie die Nahtzugabe der Klappe auf knapp 6 mm und achten Sie darauf, dass Sie das Vorderteil nicht einschneiden. Wenden Sie die Klappe über die Naht nach unten. Bügeln Sie. **STEPPEN** Sie die obere Kante der Klappe **AB**.



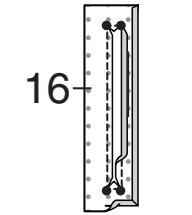
MODELL C:
STEPPEN Sie die Außenkante der TASCHÉ (15) **FEST. VERSTÄRKEN** Sie die Tasche entlang den Stepplinien. Schlitzten Sie entlang der Linie zwischen den Nähten ein und schneiden Sie diagonal zu den kleinen Punkten ein. Wenden Sie die Nahtzugaben entlang der Steppnaht nach innen.



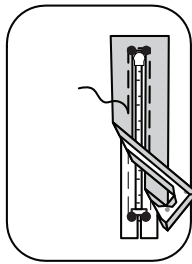
Legen Sie den geschlossenen Reißverschluss mit der Vorderseite nach oben mittig unter die Taschenöffnungskanten und platzieren Sie den Reißverschlussanschlag am unteren Ende, wie gezeigt. Heften.



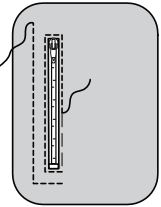
VERSTÄRKEN Sie den TASCHENBESATZ (16) entlang den Stepplinien. Schlitzten Sie entlang der Linie zwischen den Nähten ein und schneiden Sie diagonal zu den kleinen Punkten ein. Wenden Sie die Nahtzugaben entlang der Steppnaht nach innen. Bügeln Sie 6 mm entlang den äußeren Schnittkanten nach unten.



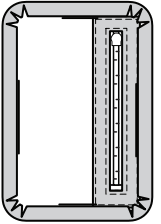
Stecken Sie auf der INNENSEITE den Taschenbesatz auf die Tasche LINKS AUF LINKS, über den Reißverschluss, wobei die kleinen Punkte übereinstimmen. Heften.



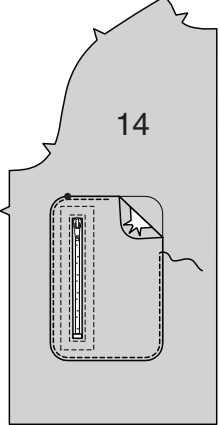
STEPPEN Sie die Taschenöffnung **KNAPPKANTIG**, wie gezeigt. Steppen Sie erneut 1.5 cm von der Kantennaht entfernt.



Schlagen Sie die Nahtzugaben entlang der Außenkante der Tasche ein und schneiden Sie die Nahtzugaben der Tasche ein, wo nötig. Bügeln Sie.



Stecken Sie die Tasche mit den RECHTEN Seiten nach oben wie abgebildet auf das VORDERTEIL (14), wie gezeigt, und legen Sie die gebügelten Kanten entlang der Taschenlinie. **STEPPEN** Sie die gebügelten Kanten **KNAPPKANTIG**.

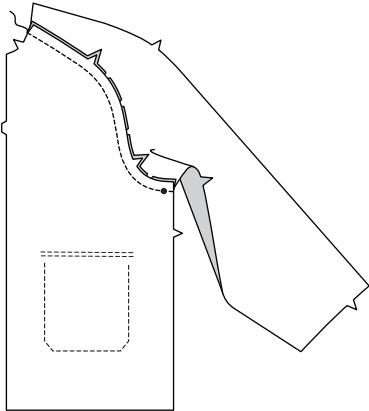


ÄRMEL UND RÜCKENTEIL

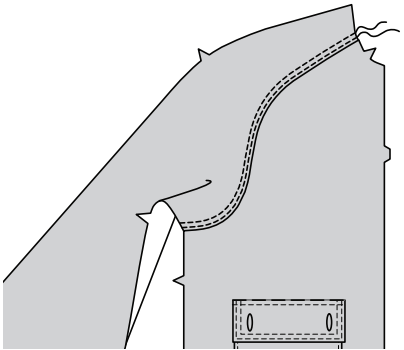
STEPPEN Sie die innere gebogene des ÄRMELVORDERTEILS (6) zwischen den Kerben **FEST**, wie gezeigt.



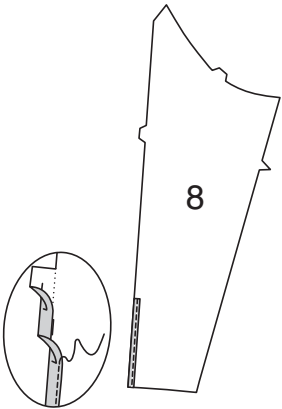
Stecken Sie den Ärmel RECHTS AUF RECHTS auf das Vorderteil, sodass die kleinen Punkte und Kerben übereinstimmen, und schneiden Sie das Ärmelvorderteil ein, wo nötig. Heften. Nähen Sie. Bügeln Sie die Naht zum Ärmelvorderteil.



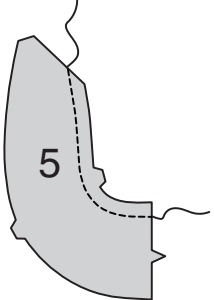
STEPPEN Sie die Naht des Ärmelvorderteils **KNAPPKANTIG** und **STEPPEN** Sie sie **AB**.



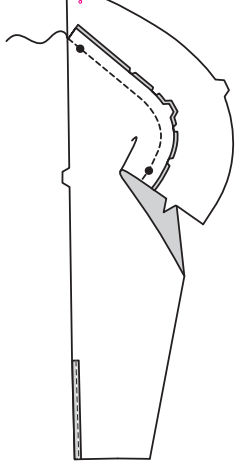
Nähen Sie einen **SCHMALEN SAUM** an der unteren Verlängerungskante von ÄRMELRÜCKENTEIL (8).



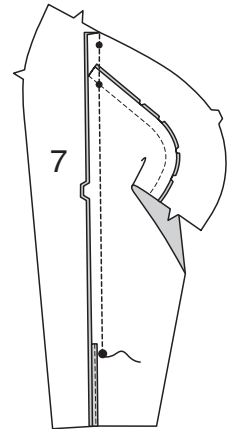
VERSTÄRKEN Sie die untere gebogene Kante des SEITL. RÜCKENTEILS (5), wie gezeigt.



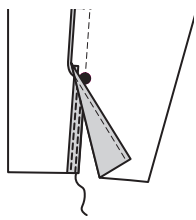
Stecken Sie das seidl. Rückenteil RECHTS AUF RECHTS auf die Oberkante des Ärmelrückenteils, wobei die den kleinen Punkten und Kerben übereinstimmen, und schneiden Sie dabei das seidl. Rückenteil ein, wo nötig. Heften. Nähen Sie. Bügeln Sie die Nähte zum seidl. Rückenteil.



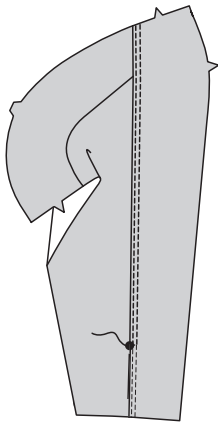
Stecken Sie das ÄRMELRÜCKENTEIL (7) auf das seidl. Rückenteil und das Ärmelrückenteil RECHTS AUF RECHTS, wobei die Symbole und Kerben übereinstimmen. Nähen Sie, beenden Sie die Naht am großen Punkt. Bügeln Sie die Naht zum Ärmelrückenteil, wie gezeigt.



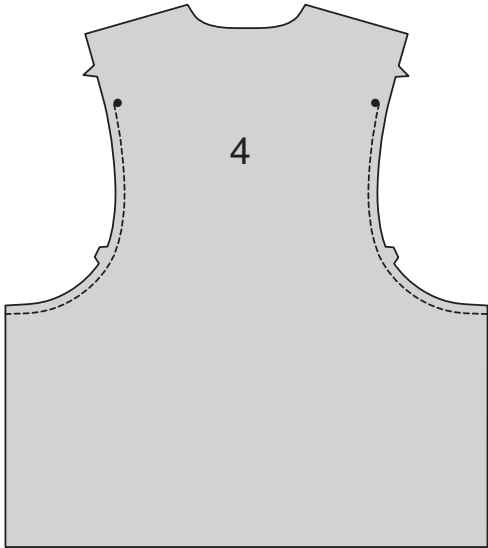
Machen Sie einen **SCHMALEN SAUM** an der unteren Öffnungskante des Ärmelrückenteils, der oberhalb des großen Punktes ganz ausläuft. **STEPHEN** Sie die Öffnungskante des Saums wie gezeigt **KNAPPKANTIG**.



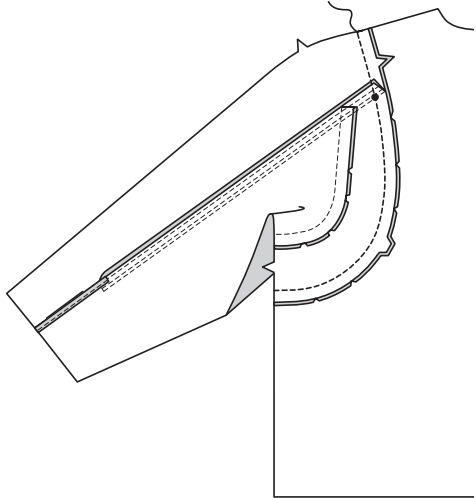
STEPHEN Sie die Naht des Ärmelrückenteils **KNAPPKANTIG** und **STEPHEN** Sie sie **AB**, wobei Sie die Naht am großen Punkt drehen.



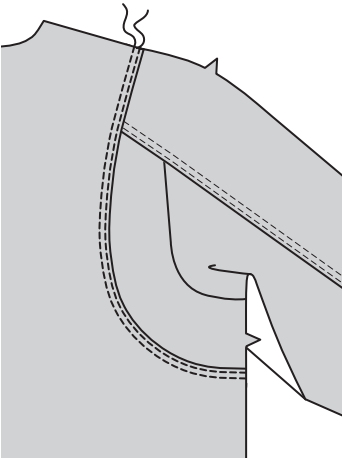
STEPHEN Sie die seitr. gebogenen Kanten des RÜCKENTEILS (4) von der Seitenkante bis zum kleinen Punkt **FEST**.



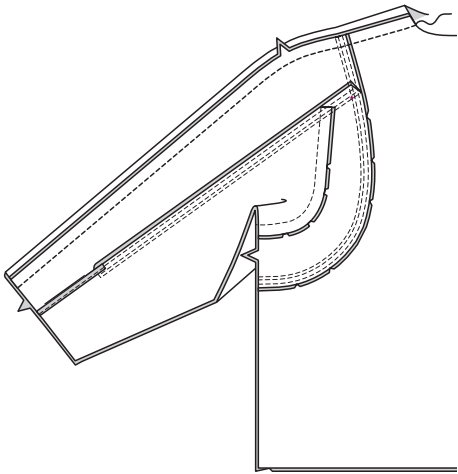
Stecken Sie das seitr. Rückenteil und das Ärmelrückenteil auf das Rückenteil RECHTS AUF RECHTS, wobei die kleinen Punkte und Kerben übereinstimmen, schneiden Sie dabei das Rückenteil ein, wo nötig. Heften. Nähen Sie. Bügeln Sie die Naht zum Rückenteil hin.



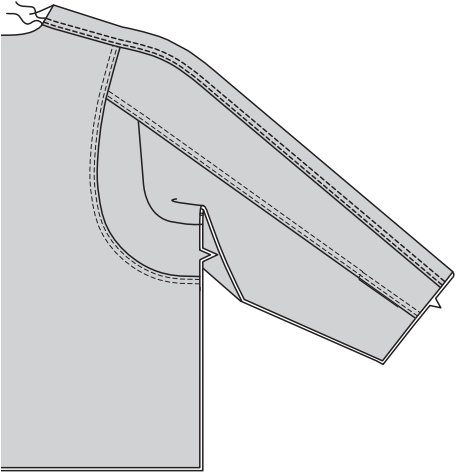
STEPHEN Sie die hintere Naht **KNAPPKANTIG** und **STEPHEN** Sie sie **AB**.



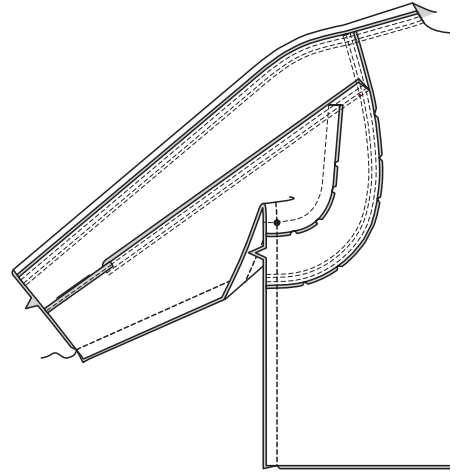
Nähen Sie die Vorderteile an den Überarmkanten auf das Rückenteil, wobei die Kerben übereinstimmen. Bügeln Sie die Nähte zum Ärmelvorderteil hin.



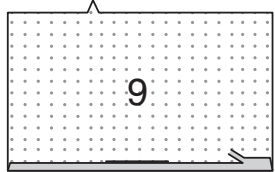
STEPHEN Sie die Naht des Ärmelvorderteils **KNAPPKANTIG** und **STEPHEN** Sie sie **AB**.



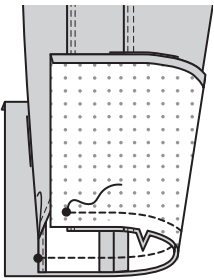
Stecken Sie Vorder- und Rückenteil an den Seiten; stecken Sie die Ärmelkanten zusammen. Nähen Sie in einer durchgehenden Naht, drehen Sie dabei am kleinen Punkt.



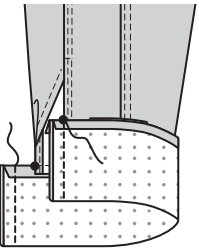
Schlagen Sie die Nahtzugabe an der langen, nicht eingekerbten Kante von MANSCHETTE (9) ein. Bügeln Sie. Beschneiden Sie die gebügelte Nahtzugabe auf 1 cm.



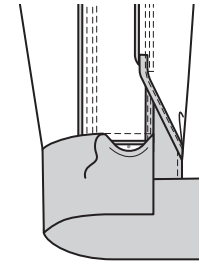
Stecken Sie die Manschette auf den Ärmel, setzen Sie dabei die kleinen Punkte an den Öffnungskanten, wobei die Kerben übereinstimmen. Nähen Sie. Beschneiden. Bügeln Sie die Naht zur Manschette hin, bügeln Sie dabei den Rest der Nahtzugaben an der Verlängerungskante.



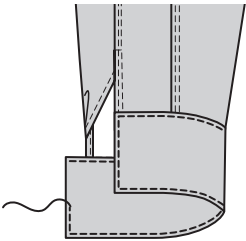
Falten Sie die Manschette entlang der Faltlinie RECHTS AUF RECHTS. Nähen Sie die Enden. Beschneiden.



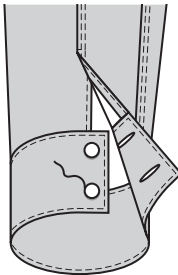
Wenden. Bügeln Sie. **SÄUMEN** Sie die gebügelte Kante über die Naht und die Zusatzkanten zusammen.



STEPHEN Sie die Manschette wie gezeigt **KNAPPKANTIG**.

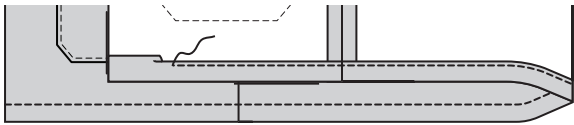


Machen Sie Knopflöcher in der Manschette an den Markierungen. Nähen Sie die Knöpfe an den Manschetten an den kleinen Punkten.

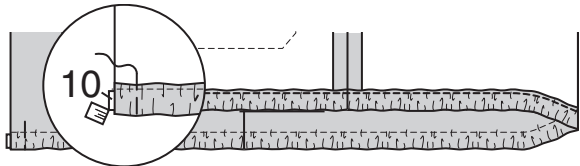


ABSCHLUSS

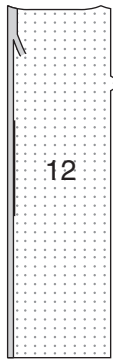
MODELLE A, B:
Um einen Tunnel für Gummi zu bilden, wenden Sie 2.9 cm an der Oberkante der Jacke nach innen, schlagen Sie dabei 6 mm an der Schnittkante nach innen; bügeln Sie. Nähen Sie wie gezeigt.



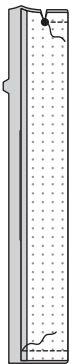
Schneiden Sie ein Stück Gummiband in der Länge der GUMMIFÜHRUNG (10) zu. Führen Sie das Gummiband durch die Öffnung ein, wobei die Enden mit den Öffnungskanten bündig sind. Heften Sie die Enden. Beschneiden Sie die Enden des Gummibandes.



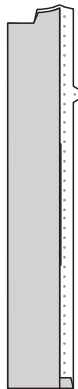
Schlagen Sie die Nahtzugabe an der langen, nicht eingekerbten Kante vom RECHTEN VORD. BAND (12) ein. Bügeln Sie. Beschneiden Sie die gebügelte Nahtzugabe auf 1 cm.



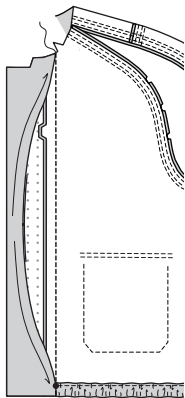
Falten Sie das rechte vordere Band entlang der Faltlinie RECHTS AUF RECHTS. Nähen Sie die Oberkante von der Falte bis zum großen Punkt. Schneiden Sie zum großen Punkt ein. Nähen Sie die Unterkante. Beschneiden.



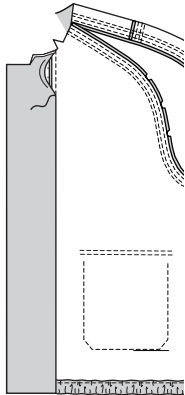
Wenden. Bügeln Sie.



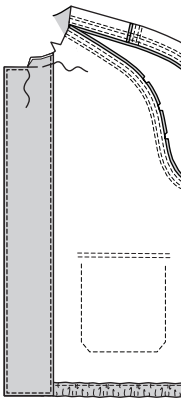
Stecken Sie das rechte vordere Band an die rechte vordere Öffnungskante, wobei die Kerben und den kleinen Punkt übereinstimmen. Nähen Sie. Beschneiden. Bügeln Sie die Naht zum Band hin.



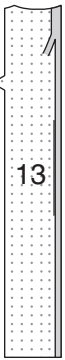
SÄUMEN Sie die gebügelte Kante über die Naht. Heften Sie die Oberkanten.



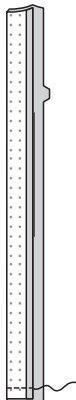
STEPHEN Sie das Band **KNAPPKANTIG**, wie gezeigt, wobei die Naht am Einschnitt endet.



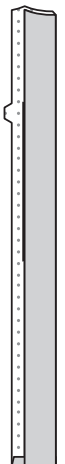
Schlagen Sie die Nahtzugabe an der langen, nicht eingekerbten Kante vom LINKEN VORD. BAND (13) ein. Bügeln Sie. Beschneiden Sie die gebügelte Nahtzugabe auf 1 cm.



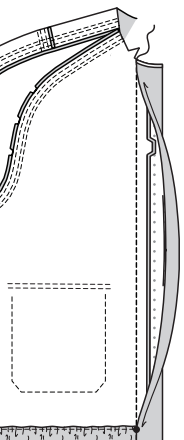
Falten Sie das linke vordere Band RECHTS AUF RECHTS entlang der Faltlinie zusammen. Nähen Sie die Unterkante. Beschneiden.



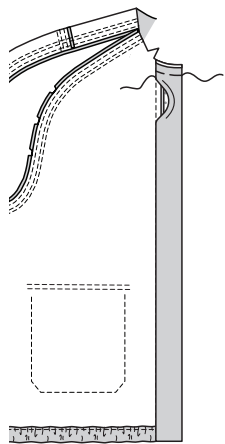
Wenden. Bügeln Sie. Heften Sie die Oberkanten.



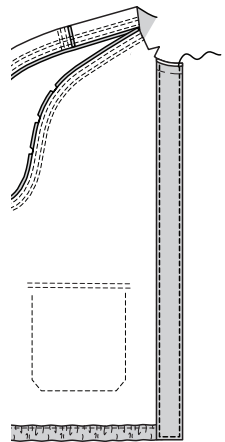
Stecken Sie das linke vordere Band an der linken vorderen Öffnungskante, wobei die Kerben und den kleinen Punkt übereinstimmen. Nähen Sie. Beschneiden. Bügeln Sie die Naht zum Band hin.



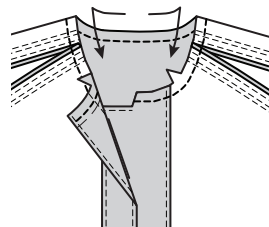
SÄUMEN Sie die gebügelte Kante über die Naht. Heften Sie die Oberkanten.



STEPHEN Sie das Band wie gezeigt **KNAPPKANTIG**.



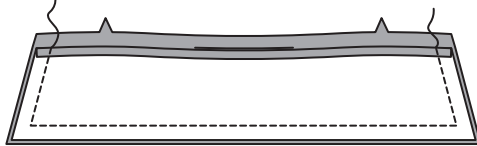
STEPHEN Sie die Halskante **FEST**.



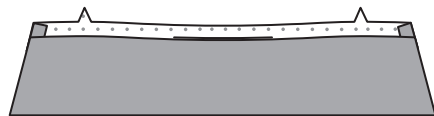
Wenden Sie die Nahtzugabe an der eingekerbten Kante des versehenen Abschnitts des **KRAGENS (11)** nach innen. Bügeln Sie. Beschneiden Sie die gebügelte Nahtzugabe auf 1 cm.



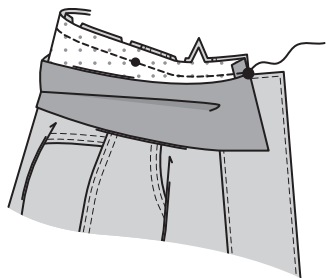
Stecken Sie die Abschnitte von Kragen **RECHTS AUF RECHTS**, wobei die Mitten übereinstimmen. Nähen Sie, lassen Sie die gekerbte Kante offen. Beschneiden.



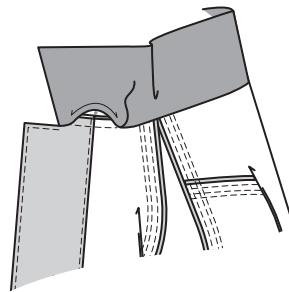
Wenden. Bügeln Sie.



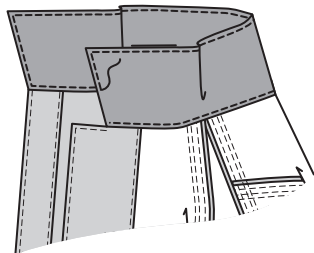
Stecken Sie den Kragen auf die Halskante, wobei die Mitten übereinstimmen und die innere kleinen Punkte an den Schulternähten platzieren und die großen Punkte übereinstimmen, schneiden Sie dabei die Halskante ein, wo nötig. Heften. Nähen Sie. Beschneiden. Bügeln Sie die Naht zum Kragen hin.



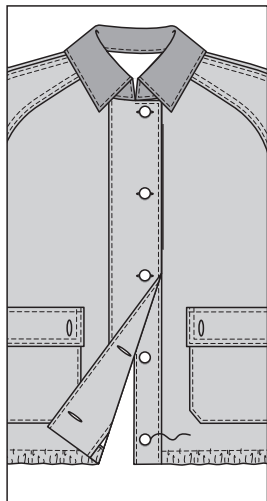
SÄUMEN Sie die gebügelte Kante über die Naht.



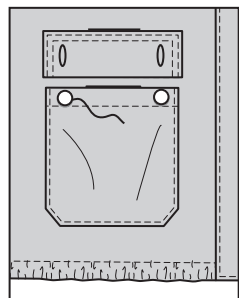
STEPHEN Sie den Kragen **KNAPPKANTIG**.



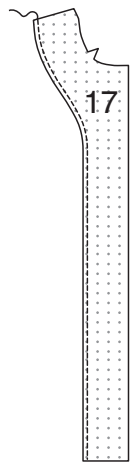
Stechen Sie Knopflöcher im rechten vorderen Band an den Markierungen. Nähen Sie die Knöpfe an das linke vordere Band an den kleinen Punkten.



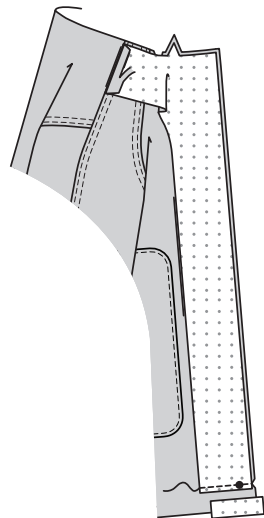
Nähen Sie die Knöpfe an den Taschen an kleinen Punkten.



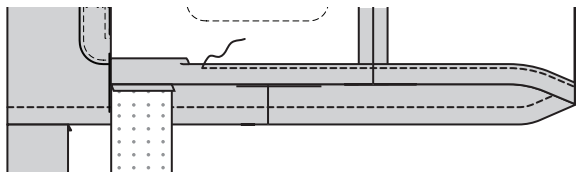
MODELL C:
VERSÄUBERN Sie die innere Kante des **VORD. BESATZES (17)**.



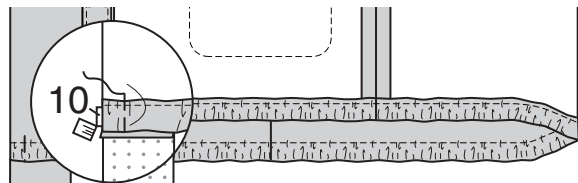
Schlagen Sie die Nahtzugabe an der Schulterkante des vord. Besatzes ein. Bügeln Sie. Beschneiden Sie die gebügelte Nahtzugabe auf 1 cm.
Stecken Sie die vord. Besätze **RECHTS AUF RECHTS** auf das Vorderteil, sodass die Vorderkanten gerade sind und die kleinen Punkte übereinstimmen. Nähen Sie quer über den Besatz 2.9 cm oberhalb der Unterkante. Beschneiden Sie den Besatz dicht an der Naht.



Um einen Tunnel für Gummi zu bilden, wenden Sie 2.9 cm an der Unterkante der Jacke nach innen, schlagen Sie dabei 6 mm an der Schnittkante nach innen; bügeln Sie. Nähen Sie, wie gezeigt, halten Sie dabei den Besatz frei.

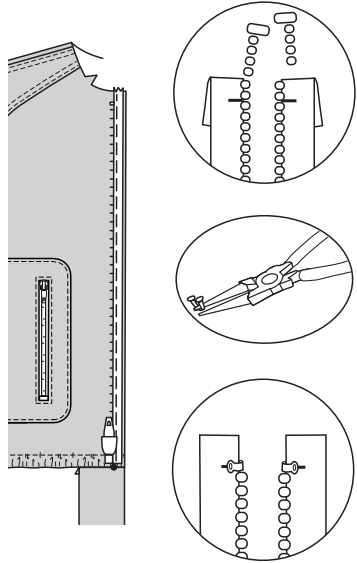


Schneiden Sie ein Stück Gummiband in der Länge der **GUMMIFÜHRUNG (10)** zu. Führen Sie das Gummiband durch die Öffnung ein, wobei die Enden mit den Öffnungskanten bündig sind. Heften Sie die Enden.

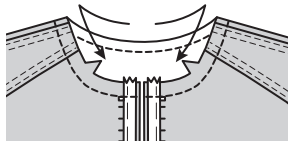


HINWEIS: Es kann erforderlich sein, den Reißverschluss zu kürzen. Um einen neuen Reißverschlussanschlag anzufertigen, legen Sie den geschlossenen Reißverschluss entlang der Öffnungskante und platzieren Sie den Reißverschlussanschlag am großen Punkt.

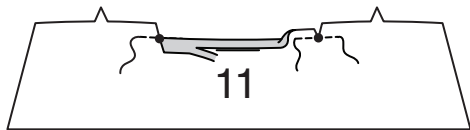
Entfernen Sie die Zähne oberhalb der Markierung für den neuen Reißverschlussanschlag. Biegen Sie mit einer Zange eine gerade Metallöse und nähen Sie sie an der neuen Markierung an jedem Band fest. Öffnen und trennen Sie den Reißverschluss. Stecken Sie auf der Außenseite den Reißverschluss mit der Vorderseite nach unten entlang den vorderen Öffnungskanten fest, wobei Sie den unteren Anschlag an dem kleinen Punkt und die Reißverschlusszähne knapp 6 mm über der Nahtlinie platzieren. Heften Sie entlang der Nahtlinie.



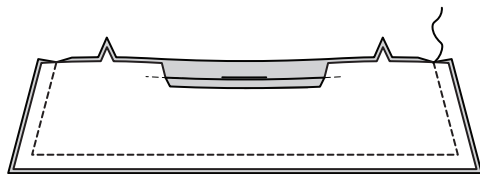
STEPHEN Sie die Halskante **FEST**.



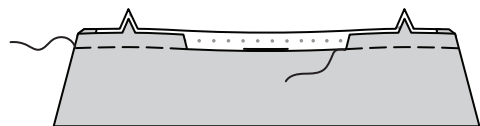
VERSTÄRKEN Sie den nicht versehenen Abschnitt des Kragens (7) durch die kleinen Punkte. Schneiden Sie zu den kleinen Punkten ein. Schlagen Sie die Nahtzugabe zwischen den Einschnitten ein, wie gezeigt. Beschneiden Sie die gebügelte Nahtzugabe auf 1 cm.



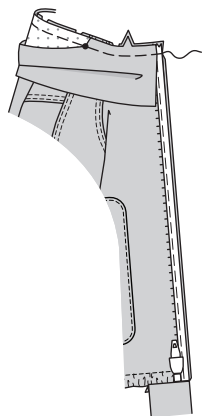
Stecken Sie die Abschnitte von Kragen **RECHTS AUF RECHTS**, wobei die Mitten übereinstimmen. Nähen Sie, lassen Sie die gekerbte Kante offen. Beschneiden.



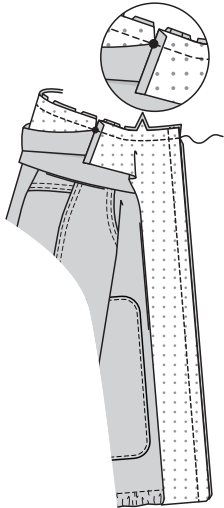
Wenden. Bügeln Sie. Heften Sie die Schnittkanten.



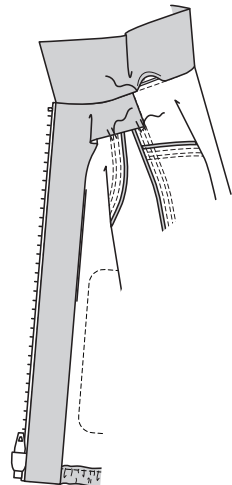
Stecken Sie den Kragen auf die Halskante, wobei die Mitten übereinstimmen, setzen Sie dabei die inneren kleinen Punkte an den Schulternähten und schneiden Sie die Halskante gegebenenfalls ein. Heften.



Stecken Sie die vord. Besätze **RECHTS AUF RECHTS** über den Reißverschluss auf die Vorderteile, wobei die Schnittkanten gerade sind. Nähen Sie die Vorderkanten mit einem Reißverschlussfuß. Nähen Sie die gesamte Halskante, lassen Sie dabei die gebügelte Kante frei. Schneiden Sie die Halsnahtzugaben an den Schulternähten ein. Beschneiden Sie die Halskante. Bügeln Sie die Naht zum Kragen zwischen den Einschnitten.



Wenden Sie die Besätze auf die **INNENSEITE**. Bügeln Sie. **HEFTEN** Sie die Besätze an den Schultern.
SÄUMEN Sie die gebügelte Kante des Kragens über die Naht.



STEPHEN Sie den Kragen und die Reißverschlussöffnung **KNAPPKANTIG**.

