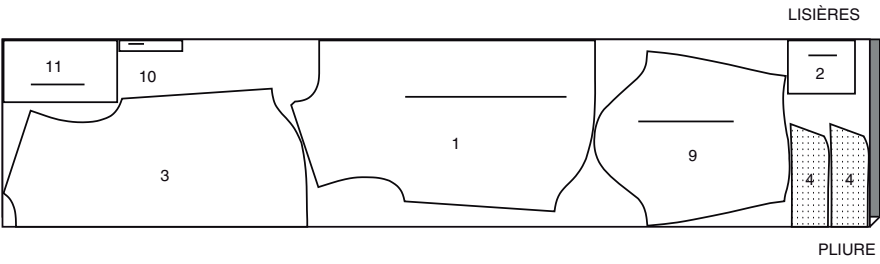
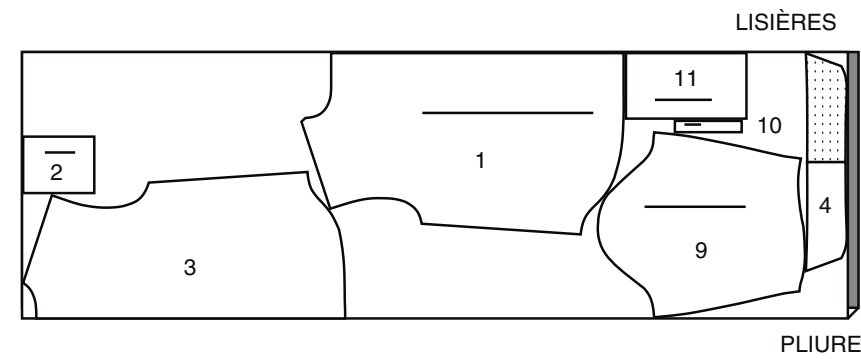


115 CM
AVEC SENS
TAILLES 16 18 20 22 24



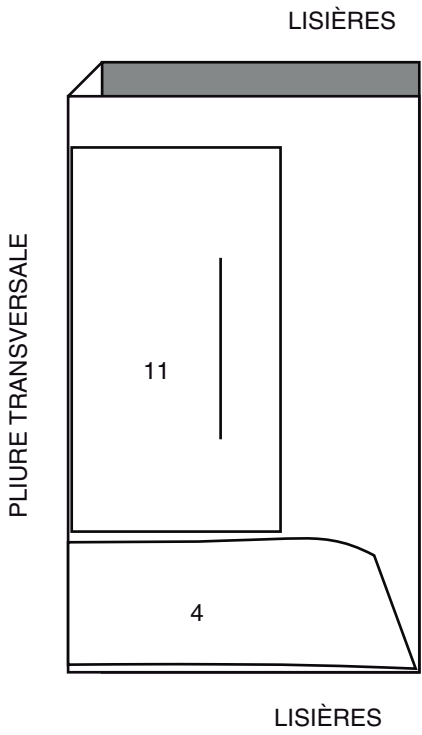
150 CM
AVEC SENS
TOUTES LES TAILLES



ENTOILAGE

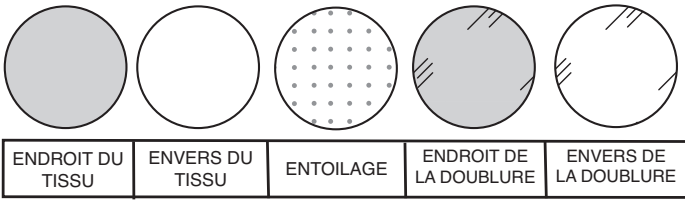
PIÈCES 4 11

51 CM
TOUTES LES TAILLES



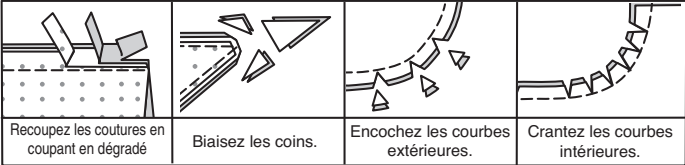
INFORMATION DE COUTURE

LÉGENDE DES CROQUIS



VALEURS DE COUTURE

Utilisez des valeurs de couture de 1.5 cm sauf indiqué différemment.



ÉPINGLER ET AJUSTER

Épinglez ou bâtissez les coutures, ENDROIT CONTRE ENDROIT, en faisant coïncider les encoches. Ajustez le vêtement avant de piquer les coutures principales.

PRESSER

Pressez les valeurs de couture ensemble; puis ouvrez-les au fer sauf indiqué différemment. Crantez-les si nécessaire de sorte qu'elles restent à plat.

GLOSSAIRE

Les termes de couture imprimés en **CARACTÈRES GRAS** ont l'aide d'une Vidéo de Tutoriel de couture. Scannez le **CODE QR** pour regarder les vidéos :

SOUS-PATTE – reportez-vous à la vidéo **Emmanchures/Manches** : “comment coudre une sous-patte”.

PIQUER LE BORD – reportez-vous à la vidéo **Points à la machine** : “comment piquer le bord”.

RENFORCER LES COUTURES – reportez-vous à la vidéo **Points à la machine** : “comment renforcer les coutures”.

MANCHE MONTÉE – reportez-vous à la vidéo **Emmanchures/Manches** : “coudre des manches montées”.

POINTS COULÉS – reportez-vous à la vidéo **Points à la main** : “comment faire des points coulés”.

PIQÛRE DE SOUTIEN – reportez-vous à la vidéo **Points à la machine** : “comment faire une piqûre de soutien”.

PIQUER DANS LE SILLON – reportez-vous à la vidéo **Points à la machine** : “comment piquer dans le sillon”.

SURPIQUER – reportez-vous à la vidéo **Points à la machine** : “comment faire une surpiqûre”.

COUPER LA COUTURE – reportez-vous à la vidéo **Coutures** : “comment couper, cranter et dégrader les coutures”.

TUTORIELS DE COUTURE



Développez vos compétences en regardant des vidéos courtes et faciles à suivre sur simplicity.com/sewingtutorials.

LES PIÈCES DU PATRON SERONT IDENTIFIÉES PAR DES NUMÉROS LA PREMIÈRE FOIS QU'ELLES SERONT UTILISÉES.

PIQUEZ LES COUTURES ENDROIT CONTRE ENDROIT, SAUF INDiqué DIFFÉREMENT.

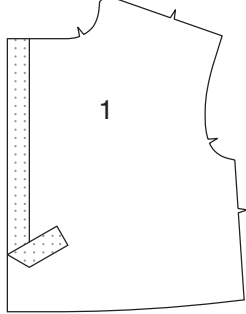
NOTE : Au-dessous de chaque sous-titre, les croquis montrent le premier modèle, sauf indiqué différemment.

CHEMISE A, B, C

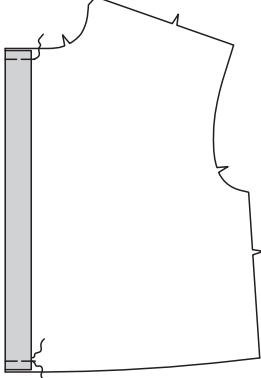
DEVANT ET DOS

Si vous préférez, coupez deux morceaux d'entoilage des coupons d'entoilage ; chacun de la longueur de la pièce du patron du DEVANT (1), du bord du devant jusqu'à la ligne de pliure extérieure.

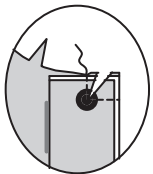
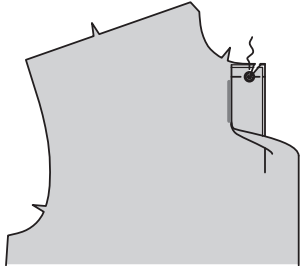
Faites adhérer l'ENTOILAGE sur l'envers de chaque pièce correspondante en TISSU, en suivant la notice d'utilisation.



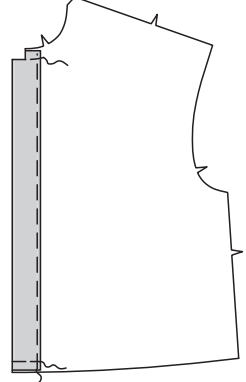
Retournez le long bord du devant vers l'envers le long de la ligne de pliure pour l'entoilage ; pressez. Bâtissez à travers les bords supérieur et inférieur. Cousez de façon invisible sur le long bord.



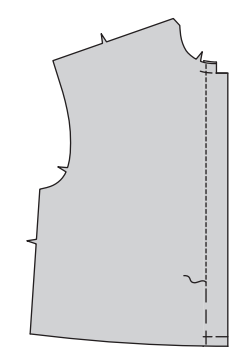
Retournez la parementure intégrée devant vers l'extérieur le long de la ligne de pliure pour la parementure. Épinglez la parementure sur le bord de l'encolure, en faisant coïncider les grands cercles. En commençant au bord extérieur, piquez le bord de l'encolure, en pivotant et en piquant vers le bord supérieur au grand cercle, comme illustré. Crantez en diagonale jusqu'aux grand cercle ; re-coupez la couture.



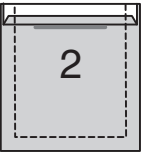
Retournez la parementure intégrée devant vers l'intérieur ; pressez. Bâtissez le bord intérieur de la parementure intégrée en place. Bâtissez ensemble les bords non finis sur le bord de l'encolure et inférieur.



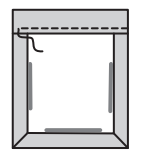
Sur l'endroit, piquez le bord du devant le long du bâti.



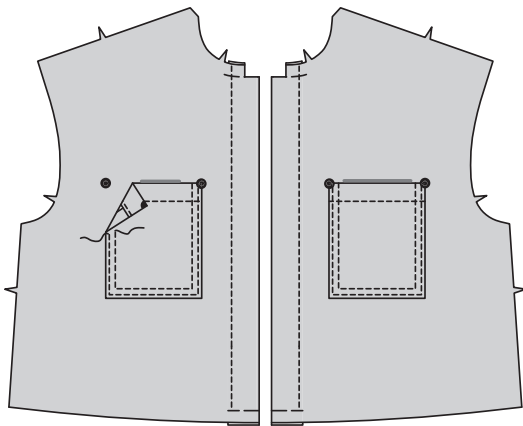
Rentrez au fer 6 mm sur le bord supérieur de la POCHE (2). Retournez le bord supérieur vers l'EXTÉRIEUR le long de la ligne de pliure, en formant la parementure. Piquez le long de la ligne de couture sur les bords non finis. Re-coupez la valeur de couture dans la zone de la parementure à 6 mm.



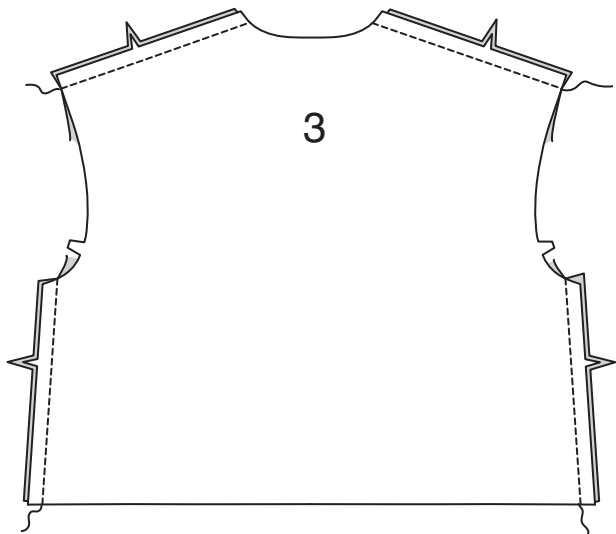
Retournez les coins à l'ENDROIT, en retournant la parementure vers l'ENVERS. Pressez, en rentrant au fer les bords non finis le long de la piqûre. Piquez la parementure près du bord intérieur.



Sur l'endroit, épinglez une poche sur chaque devant, en faisant coïncider les grands cercles. Piquez près des côtés et du bord inférieur et à 6 mm.

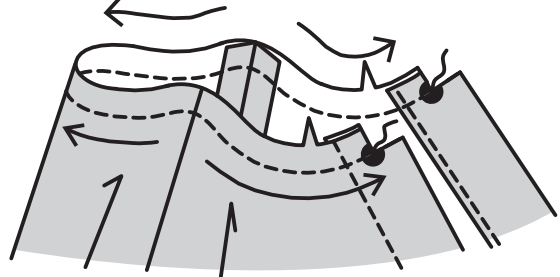


ENDROIT CONTRE ENDROIT, piquez le DOS (3) et le devant sur les épaules et les côtés.

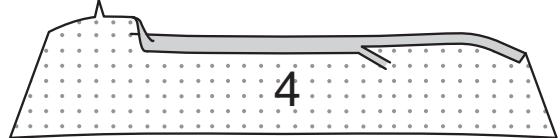


COL

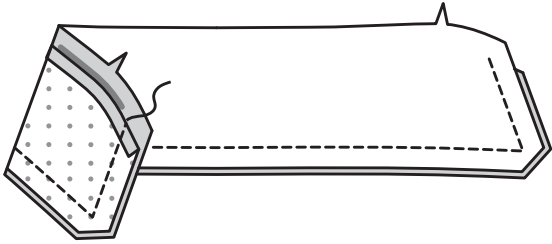
Faites une **PIQÛRE DE SOUTIEN** sur le bord de l'encolure de la chemise entre les cercles dans le sens des flèches.



Faites adhérer l'entoilage sur l'envers d'une pièce correspondante du COL (4), en suivant la notice d'utilisation. Rentrez au fer 1.5 cm sur le bord à encoche de la pièce entoillée du col, en répartissant l'ampleur. Recoupez le bord pressé à 1 cm.



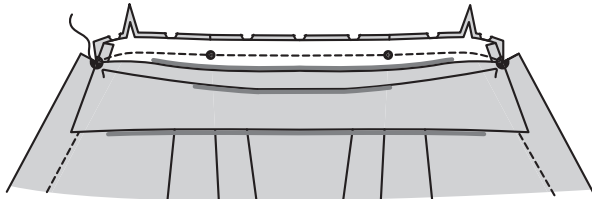
Épinglez la pièce non entoilée du col sur le col, ENDROIT CONTRE ENDROIT. Piquez en laissant le bord à encoche libre ; recoupez les coutures.



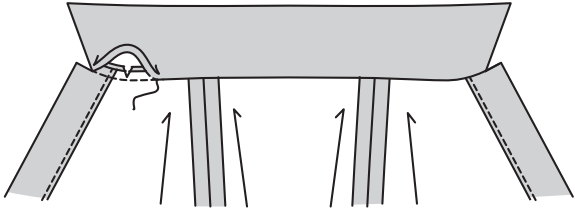
Retournez à l'ENDROIT ; pressez.



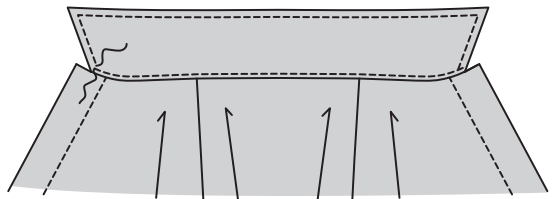
Épinglez le col sur le bord de l'encolure, ENDROIT CONTRE ENDROIT, en faisant coïncider les encoches, les milieux du dos, les grands cercles et les petits cercles avec les coutures d'épaule, en crantant le bord de l'encolure de la chemise si nécessaire. Piquez, en maintenant le bord pressé libre. Recoupez les coutures ; pressez vers le col.



Cousez le bord pressé du col par-dessus la couture aux **POINTS COULÉS**.



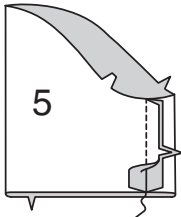
PIQUEZ LE BORD sur le bord de l'encolure du col. Surpiquez le col à 6 mm le long des extrémités et du bord inférieur.



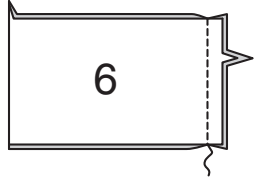
MANCHE

MODÈLES A, B

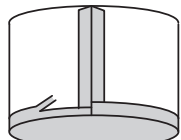
Piquez la couture de la MANCHE (5).



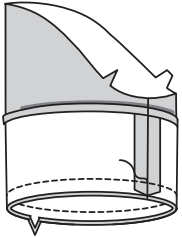
Piquez les extrémités de la BANDE DE MANCHE (6), en faisant coïncider les encoches.



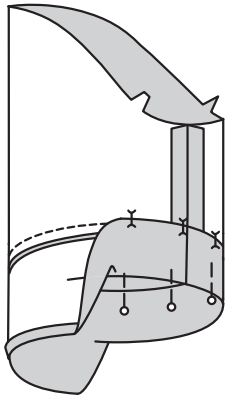
Rentrez au fer 1.3 cm sur le bord sans encoche de la bande. Recoupez le bord pressé à un peu moins de 1 cm.



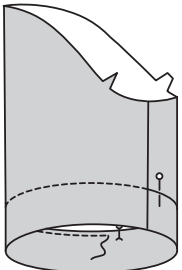
ENDROIT CONTRE ENDROIT, épinglez la bande sur le bord inférieur de la manche, en faisant coïncider les encoches et les coutures. Piquez ; recoupez les coutures. Pressez les coutures vers la bande de manche, en pressant la bande vers l'extérieur.



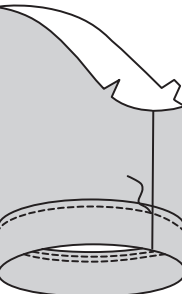
Pliez la bande sur la ligne de pliure, envers contre envers ; pressez. Pliez la bande de sorte qu'elle enferme le bord coupé et recouvre la piqûre d'au moins 3 mm sur l'ENVERS. Épinglez en place.



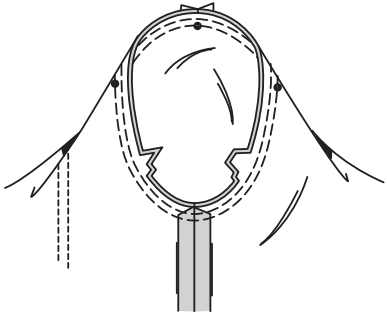
PIQUEZ DANS LE SILLON – en travaillant sur l'ENDROIT du tissu, « piquez dans le sillon », (dans la rainure où la bande rejoint le tissu), en s'assurant de saisir l'épaisseur de dessous de la bande dans la piqûre.



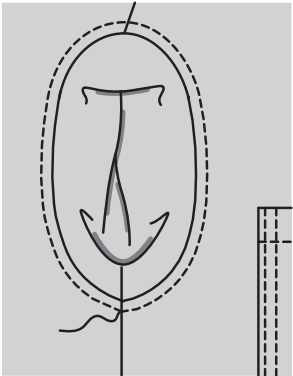
SURPIQUEZ la bande à 6 mm le long du bord pressé.



ENDROIT CONTRE ENDROIT, épinglez la manche sur l'emmanchure avec le petit cercle du milieu sur la couture d'épaule, en faisant coïncider les coutures de dessous de bras, les encoches et les petits cercles restants ; bâtissez. Piquez, puis piquez à 6 mm à l'intérieur de la valeur de couture. Recoupez la couture entre les encoches. Pressez les coutures vers la chemise.

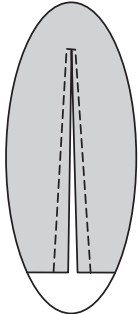
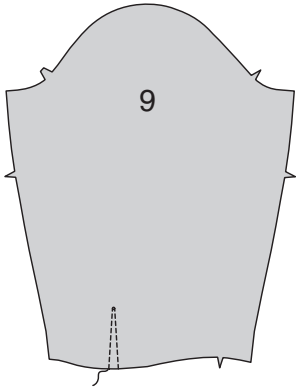


SURPIQUEZ la chemise à 6 mm le long de la couture d'emmanchure.



MANCHE C

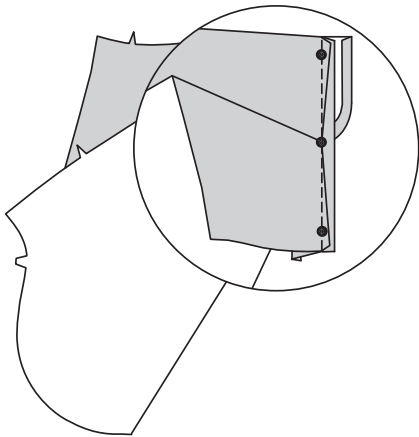
RENFORCEZ le bord inférieur de la MANCHE (9) le long de la ligne de piqûre. Faites une entaille entre la piqûre jusqu'à l'extrémité supérieure.



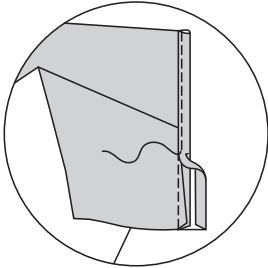
Repliez 6 mm sur la valeur de couture sur un long bord de la SOUS-PATTE (10) ; pressez.



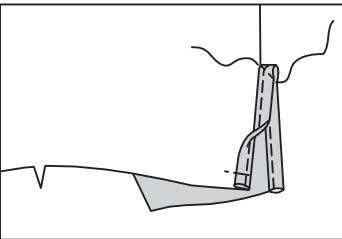
Épinglez l'endroit de la sous-patte sur l'envers de la manche, en plaçant la ligne de couture restante de 6 mm le long de la piqûre. Piquez.



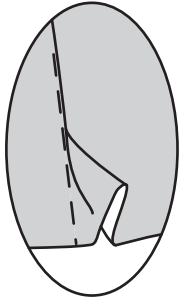
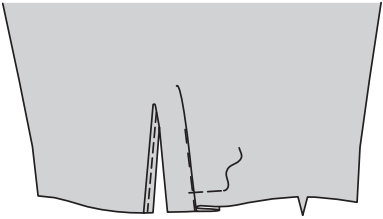
Pressez la couture vers la sous-patte. Retournez le bord pressé de la sous-patte vers l'extérieur par-dessus la couture. Piquez près du bord pressé ; pressez.



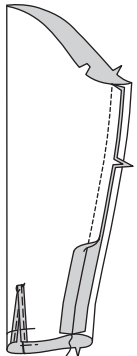
Retournez le bord du devant de la sous-patte vers l'intérieur le long de la couture. Bâtissez à travers le bord inférieur. Pour maintenir la sous-patte en place, piquez en diagonale à travers le bord supérieur de la sous-patte.



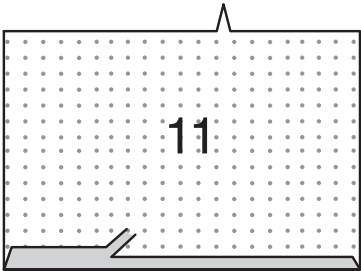
Pour former un pli souple sur l'endroit de la manche, pliez le long de la ligne continue. Amenez la pliure vers la ligne pointillée dans le sens de la flèche ; épinglez. Bâtisiez à travers le bord non fini.



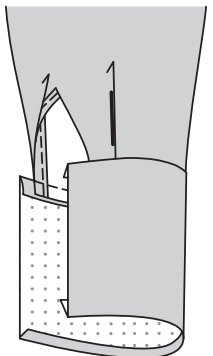
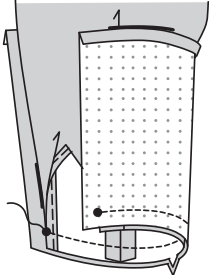
Piquez la couture de manche.



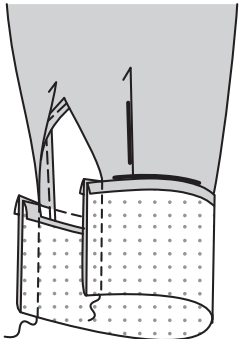
Faites adhérer l'ENTOILAGE sur l'envers de chaque pièce correspondante en TISSU du POIGNET (11), en suivant la notice d'utilisation. Rentrez au fer 1.3 cm sur le long bord sans encoche du poignet. Recoupez le bord pressé à un peu moins de 1 cm.



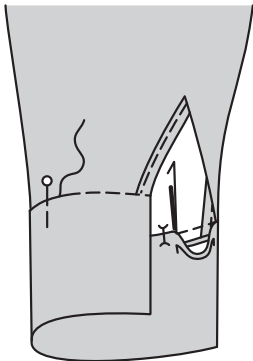
Épinglez le poignet sur la manche, ENDROIT CONTRE ENDROIT, en faisant coïncider les encoches et les cercles avec les bords de l'ouverture ; piquez. Recoupez les coutures ; pressez vers le poignet, en pressant le poignet vers l'extérieur.



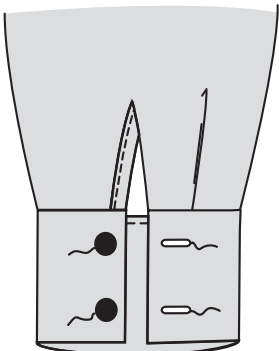
ENDROIT CONTRE ENDROIT, pliez le poignet sur la ligne de pliure. Piquez les extrémités ; recoupez les coutures.



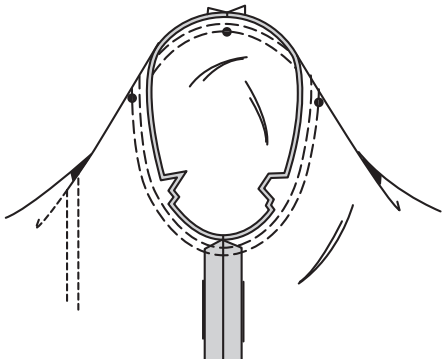
Retournez le poignet à l'ENDROIT ; pressez. Pliez le poignet sur la ligne de pliure, envers contre envers ; pressez. Pliez le poignet de sorte qu'il enferme le bord coupé et recouvre la piqûre d'au moins 3 mm sur l'ENVERS. Épinglez en place. **PIQUEZ DANS LE SILLON** – en travaillant sur l'ENDROIT du tissu, « piquez dans le sillon », (dans la rainure où le poignet rejoint le tissu), en s'assurant de saisir l'épaisseur de dessous du poignet dans la piqûre.



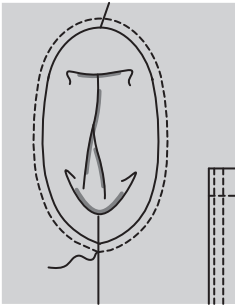
Faites les boutonnieres sur les marques du poignet. Cousez les boutons sur les marques.



ENDROIT CONTRE ENDROIT, épinglez la manche sur l'emmanchure avec le petit cercle du milieu sur la couture d'épaule, en faisant coïncider les coutures de dessous de bras, les encoches et les petits cercles restants ; bâtissez. Piquez, puis piquez à 6 mm de la valeur de couture. Recoupez la couture entre les encoches. Pressez les coutures vers la chemise.



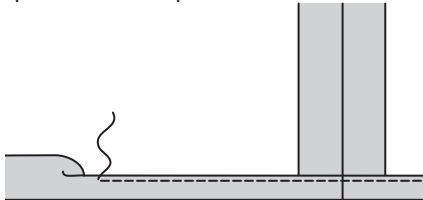
SURPIQUEZ la chemise à 6 mm le long de la couture d'emmanchure.



FINITION

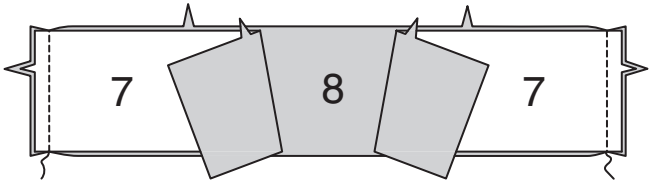
OURLET A

Relevez la valeur de couture d'ourlet de 1.5 cm au fer sur le bord inférieur de la chemise. Pour faire un ourlet étroit, repliez le bord non fini pour rejoindre le pli ; pressez. Piquez l'ourlet en place.

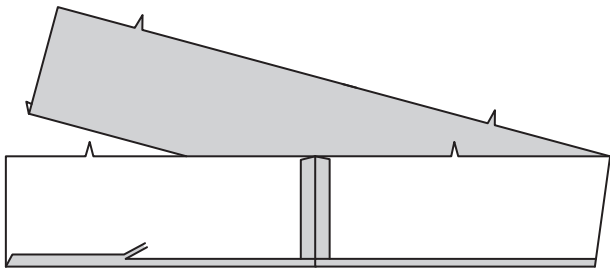


BANDE INFÉRIEURE B

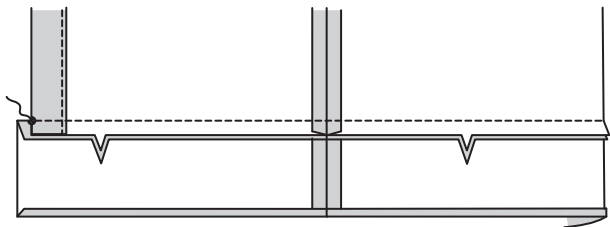
Piquez chaque pièce de la BANDE DEVANT INFÉRIEUR (7) et la pièce de la BANDE DOS INFÉRIEUR (8) sur les côtés.



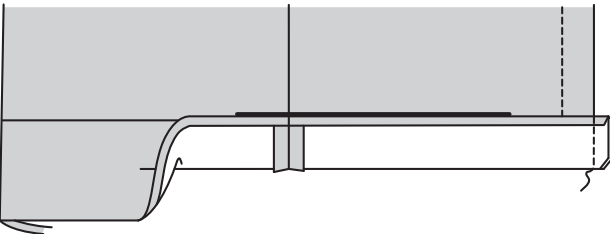
Rentrez au fer 1.3 cm sur le long bord sans encoche de la bande. Recoupez le bord pressé à un peu moins de 1 cm.



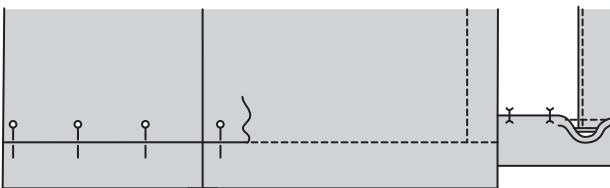
ENDROIT CONTRE ENDROIT, épinglez la bande sur le bord inférieur de la chemise, en faisant coïncider les encoches, les milieux et les coutures du côté ; piquez. Recoupez les coutures ; pressez vers la bande, en pressant la bande vers l'extérieur.



ENDROIT CONTRE ENDROIT, pliez la bande sur la ligne de pliure. Piquez les extrémités ; recoupez les coutures.



Retournez la bande à l'ENDROIT ; pressez. Pliez la bande sur la ligne de pliure, envers contre envers ; pressez. Pliez la bande de sorte qu'elle enferme le bord coupé et recouvre la piqûre d'au moins 3 mm sur l'ENVERS. Épinglez en place. **PIQUEZ DANS LE SILLON** – en travaillant sur l'ENDROIT du tissu, « piquez dans le sillon », (dans la rainure où la bande rejoint le tissu), en s'assurant de saisir l'épaisseur de dessous de la bande dans la piqûre.

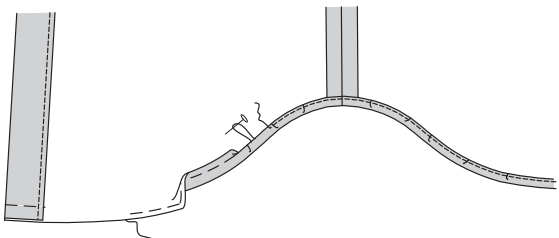


SURPIQUEZ la bande à 6 mm de la couture, comme illustré.



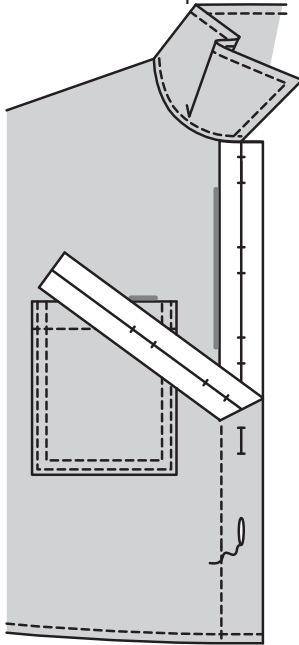
OURLET C

Piquez à 6 mm des bords arrondis de la chemise à grands points, comme illustré. Relevez un ourlet de 1.5 cm sur le bord inférieur de la chemise, en repliant 6 mm sur le bord non fini. Tirez sur le fil pour répartir l'ampleur. Piquez ; pressez.

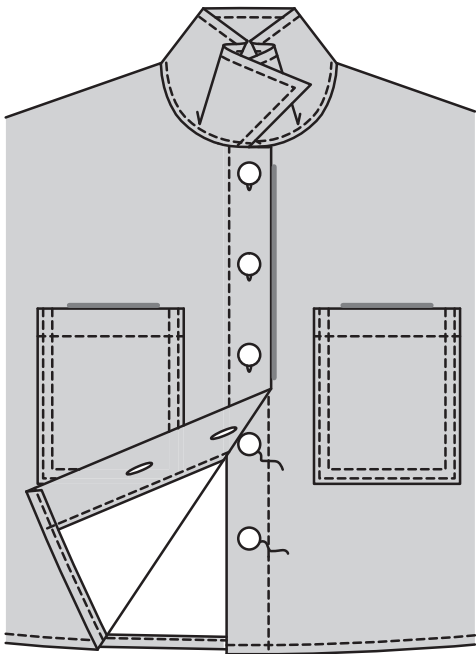


BOUTONNIÈRES ET BOUTONS

Placez le GUIDE POUR BOUTONNIÈRES (12) sur le devant droit, en faisant coïncider les milieux devant, ayant les bords du patron au même niveau que le bord supérieur et du devant de la chemise. Reportez les marques. Faites les boutonnieres sur les marques du devant droit.

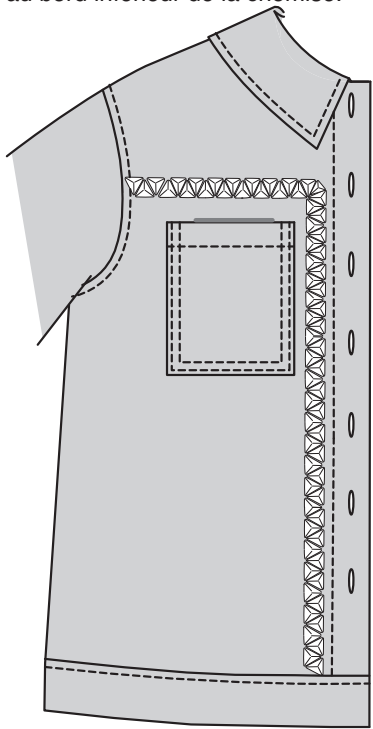


Superposez le devant droit au gauche, en faisant coïncider les milieux. En utilisant les boutonnieres comme un guide, faites les marques de bouton sur le devant gauche. Cousez les boutons sur les marques.

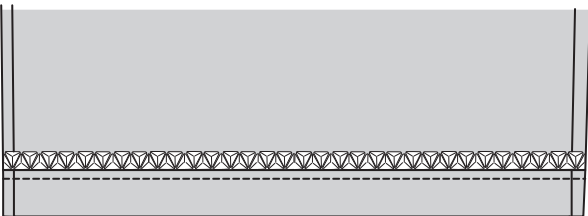


GALON ACHETÉ B

Posez le galon à clous décoratifs thermocollant acheté sur la chemise, comme illustré, en suivant la notice d'utilisation. En commençant à la couture d'emmanchure droite sur la chemise devant, posez le bord inférieur du galon acheté 2.5 cm au-dessus du bord supérieur de la poche, ayant le bord du côté du galon à 1.3 cm du bord devant de la poche jusqu'au bord inférieur de la chemise.



Placez le bord inférieur du galon le long de la couture de bande, continuez vers le dos et le côté gauche de la chemise comme décrit pour le côté droit, en arrêtant à la couture d'emmanchure gauche, au-dessus du bord supérieur de la poche.



Posez le galon acheté sur la manche, ayant le bord inférieur le long de la couture de bande et les extrémités rejointes sur la couture du côté.

