

12 SCHNITTEILE

1 VORDERTEIL - A,B,C

2 TASCHE - A,B,C

3 RÜCKENTEIL - A,B,C

4 KRAGEN - A,B,C

5 ÄRMEL - A,B

6 ÄRMELBAND - A,B

7 UNTERES VORD. BAND - B

8 UNTERES RÜCKW. BAND - B

9 ÄRMEL - C

10 DURCHGEHENDER UNTERTRITT- C

11 MANSCHETTE- C

12 KNOPFLOCHLEISTE - A,B,C

MUSTERMARKIERUNGEN

GEGEBENENFALLS ANPASSEN

SCHNEIDEN UND MARKIEREN

FADENLAUF:

FALTLINE:

KNOPFLOCHMARKIERUNG:

KNOPFMARKIERUNG:

KERBEN UND SYMBOLE:

Bezeichnet die Brustlinie, die Taillenie, die Hüfte und/oder den Bizeps.

Die Maße beziehen sich auf den Umfang des fertigen Kleidungsstücks (Körpermaß + Trageerleichterung + Design-Erleichterung).

Passen Sie das Schnittmuster bei Bedarf an. Die Maße schließen Falten, Biesen, Abnäher und Nahtzugaben aus.

NAHTZUGABE: 1.5 cm enthalten, sofern nicht anders angegeben, aber nicht auf dem Gewebe aufgedruckt.

Verlängern oder verkürzen Sie an den Anpassungslinien (=) oder an den auf dem Muster angegebenen Stellen.

Wenn eine größere Länge hinzugefügt wird, müssen Sie eventuell zusätzlichen Stoff kaufen.

ZUM VERKÜRZEN:

Schneiden Sie zwischen den Anpassungslinien. Verteilen Sie den Betrag nach Bedarf, halten Sie die Kanten parallel. Kleben Sie über das Papier.

Wenn die Änderungslinien nicht auf dem Gewebe liegen, verlängern oder kürzen Sie an der unteren Kante.

SCHRUMPFEN Sie den STOFF, wenn er nicht als vorgeschrumpt gekennzeichnet ist. Drücken Sie.

KREISEN Sie die ZEICHNUNG für Modell, Größe, Stoffbreite.

Verwenden Sie das Auflageplan MIT STRICHRICHTUNG für Stoffe mit Einwegmustern, Strichrichtung, Flor oder Oberflächenschattierung. Da die meisten Maschenwaren Oberflächenschattierungen aufweisen, wird ein Auflageplan mit Strichrichtung verwendet.

Für DOPPELTE DICKE (MIT STOFFBRUCH) - falten Sie den Stoff rechts auf rechts.

*DOPPELTE DICKE (OHNE STOFFBRUCH) - Für Stoffe mit Strichrichtung falten Sie den Stoff quer, rechts auf rechts. Markieren Sie wie gezeigt. Schneiden Sie entlang der Querfalte des Stoffes (A). Drehen Sie die obere Lage um 180°, so dass die Pfeile in die gleiche Richtung zeigen, und legen Sie über die untere Lage, rechts auf rechts (B).

Für EINZELNE DICKE - legen Sie den Stoff mit der rechten Seite nach oben. (Für Pelzflor-Stoffe legen Sie die Florseite nach unten.)

Das Schnittmuster kann Schnittlinien für mehrere Größen enthalten. Wählen Sie die richtige Schnittlinie oder die Schnittmusterteile für Ihre Größe aus.

Legen Sie vor dem SCHNEIDEN alle Teile entsprechend dem Auflageplan auf den Stoff. Stecken Sie. (Die Auflagepläne zeigen die ungefähre Position der Schnittmusterteile; die Position kann je nach Schnittmustergröße variieren. Position kann je nach Größe des Schnittmusters variieren.) Schneiden Sie GENAU aus, indem Sie die Kerben nach außen schneiden.

Bevor Sie das Schnittmuster entfernen, ÜBERTRAGEN SIE DIE MARKIERUNGEN und Konstruktionslinien auf die linke Seite des Stoffes, indem Sie die Methode mit Nadel und Kreidestift oder Pauspapier und Schneiderad verwenden. Markierungen, die auf der rechten Seite des Stoffes benötigt werden, sollten Faden nachgezeichnet werden.

HINWEIS: Kästchen mit gestrichelten Linien (a! b! c!) in den Auflageplänen stellen Teile dar, die nach den angegebenen Maßen geschnitten wurden.

ZUSCHNITTPLÄNE

HEMD A

TEILE 1 2-3-4-5-6

115 cm

MIT STRICHRICHTUNG

ALLE GRÖSSEN

HEMD B

TEILE 1-2-3-4-5-6-7-8

115 cm

MIT STRICHRICHTUNG

ALLE GRÖSSEN

HEMD A

TEILE 1 2-3-4-5-6

150 CM

MIT STRICHRICHTUNG

GRÖSSEN 6 8-10-12-14-16

HEMD B

TEILE 1-2-3-4-5-6-7-8

150 CM

MIT STRICHRICHTUNG

GRÖSSEN 6-8-10-12-14

HEMD A

TEILE 1 2-3-4-5-6

150 CM

MIT STRICHRICHTUNG

GRÖSSEN 18-20-22-24

HEMD B

TEILE 1-2-3-4-5-6-7-8

150 CM

MIT STRICHRICHTUNG

GRÖSSEN 16-18-20-22-24

HEMD C

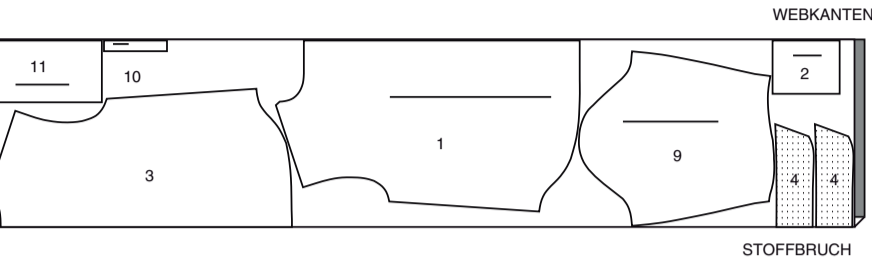
TEILE 1-2-3-4-9-10-11

115 cm

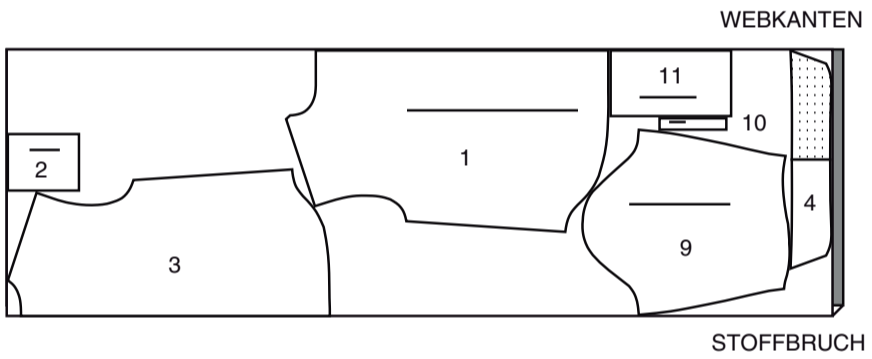
MIT STRICHRICHTUNG

GRÖSSEN 6-8-10-12-14

115 cm
MIT STRICHRICHTUNG
GRÖSSEN 16-18-20-22-24

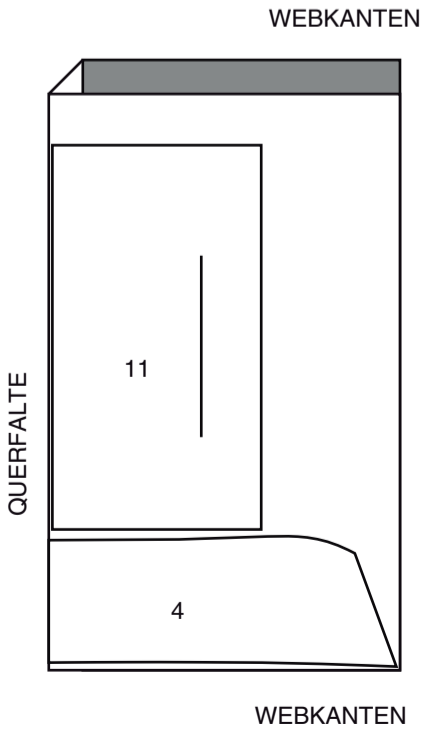


150 CM
MIT STRICHRICHTUNG
ALLE GRÖSSEN

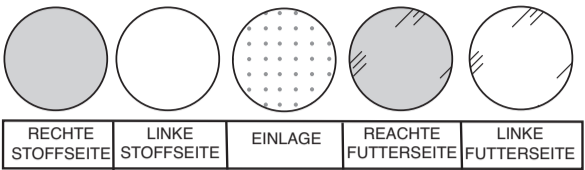


EINLAGE
TEILE 4-11

51CM
ALLE GRÖSSEN

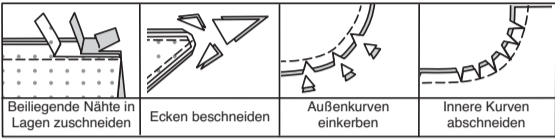


NÄHINFORMATIONEN
STOFFSCHLÜSSEL



NAHTZUGABEN

Es sind 1.5 cm Nahtzugaben im Schnittmuster berücksichtigt, sofern nicht anders angegeben.



STECKEN UND ANPASSEN

Stecken oder heften Sie die Nähte, RECHTS AUF RECHTS, mit passenden Einkerbungen. Passen Sie das Kleidungsstück an, bevor Sie die Hauptnähte nähen.

BÜGELN

Bügeln Sie die Nahtzugaben flach; öffnen Sie sie dann, sofern nicht anders angegeben. Stecken Sie wo nötig, damit sie flach liegen.

GLOSSAR

Für Nähmethoden in **FETT** gedruckter Schrift ist ein Video mit Nähanleitung verfügbar. Scannen Sie den **QR CODE**, um die Videos anzusehen:
DURCHGEHENDER UNTERTRITT - siehe **Armlöcher/Ärmel**: Siehe Video **“Wie man einen durchgehenden Untertritt näht”**.
KNAPPKANTIG STEPPEN– siehe **Maschinenstiche**: Video **“Wie man knappkantig steppt”**.
NÄHTE VERSTÄRKEN – Siehe **Maschinenstiche**: Video **“Wie man Nähte verstärkt”**.
ÄRMEL EINSETZEN - siehe **Armlöcher/Ärmel**: Video **“Wie man einen eingesetzten Ärmel einnäht”**.
SÄUMEN– siehe **Handstiche**: Video **“Wie man säumt”**.
FESTSTEBBEN– siehe **Maschinenstiche**: Video **“Wie man einen Steppstich macht”**.
IN DER RILLE NÄHEN - siehe **Maschinestiche**: Video **“Wie man in der Rille näht”**.
ABSTEBBEN– siehe **Maschinenstiche**: Video **“Wie man absteppt”**.
NAHT BESCHNEIDEN - Siehe **Nähte**: Video **“Wie man Nähte beschneidet, einschneidet und schichtet”**.

NÄHTUTORIALS



Erweitern Sie Ihre Fähigkeiten durch kurze, leicht verständliche Videos unter simplicity.com/sewingtutorials.

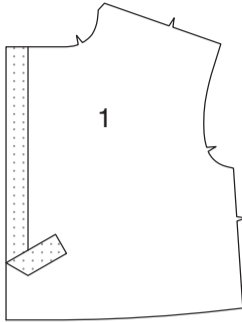
DIE SCHNITTTEILE WERDEN BEI DER ERSTEN VERWENDUNG DURCH NUMMERN GEKENNZEICHNET. NÄHEN SIE DIE NÄHTE RECHTS AUF RECHTS, SOFERN NICHT ANDERS ANGEZEIGT.

HINWEIS: Unter jeder Unterüberschrift wird, sofern nicht anders angegeben, das erste Modell abgebildet.

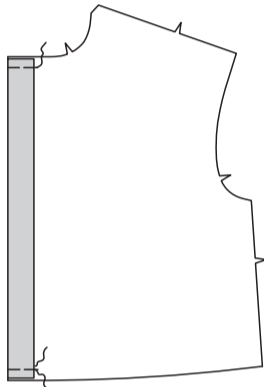
HEMD A,B,C

VORDER- UND RÜCKENTEIL

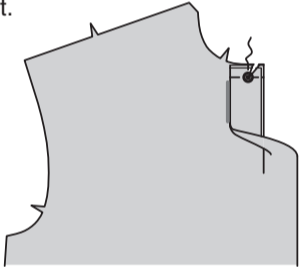
Schneiden Sie, wenn Sie möchten, zwei Stücke Einlage aus den Resten der Einlage zu; jedes in der Länge des Musterteils von VORDERTEILS (1), von der Vorderkante bis zur äußeren Faltlinie. Kleben Sie die EINLAGE auf die linke Seite jedes passenden STOFFABSCHNITTS gemäß den Anweisungen des Herstellers.



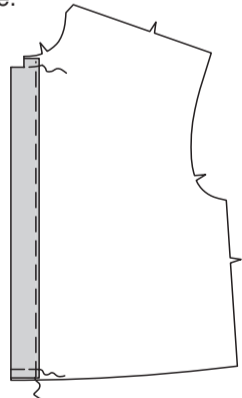
Wenden Sie die lange Kante des Vorderteils entlang der Faltlinie für die Einlage auf die linke Seite; bügeln. Heften Sie entlang der oberen und unteren Kante. Nähen Sie unsichtbar an der langen Kante.



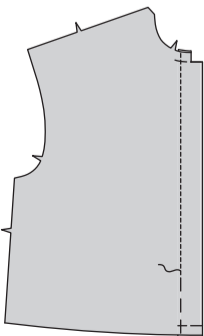
Drehen Sie den vorderen Selbstbesatz des Vorderteils entlang der Faltlinie für den Besatz auf die Außenseite. Stecken Sie den Besatz an die Halskante, wobei die großen Punkte übereinstimmen. Beginnen Sie an der Außenkante, nähen Sie die Halskante, drehen Sie sie um und nähen Sie an der Oberkante am großen Punkt, wie gezeigt. Schneiden Sie diagonal zum großen Punkt ein; beschneiden Sie die Naht.



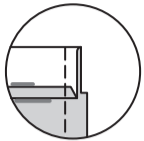
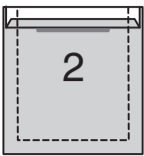
Wenden Sie den vorderen Stoffbesatz nach innen; bügeln Sie. Heften Sie die innere Kante des Stoffbesatzes fest. Heften Sie die Schnittkanten zusammen an der Hals- und Unterkante.



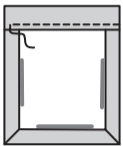
Nähen Sie die vordere Kante entlang der Heftnaht auf der Außenseite.



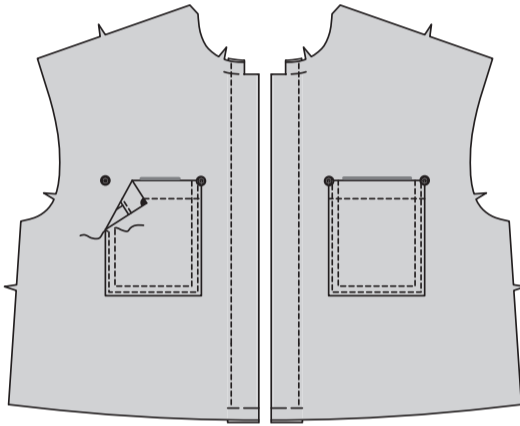
Bügeln Sie unter 6 mm an der Oberkante der TASCHEN (2). Drehen Sie die Oberkante entlang der Faltlinie nach AUSSEN, so dass ein Besatz entsteht. Nähen Sie entlang der Nahtlinie an den Schnittkanten. Beschneiden Sie die Nahtzugabe im Bereich des Besatzes auf 6 mm.



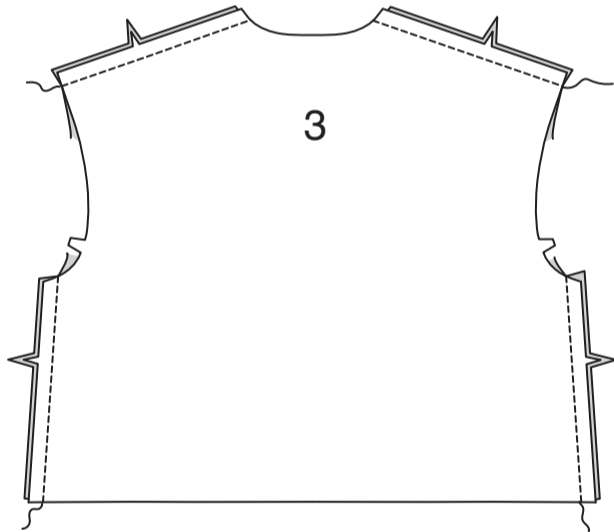
Drehen Sie die Ecken RECHTS nach außen und wenden Sie den Besatz auf die LINKE Seite. Bügeln Sie unter die Schnittkanten entlang der Naht. Nähen Sie den Besatz neben der inneren Kante.



Stecken Sie auf der Außenseite je eine Tasche auf jedes Vorderteil, wobei die großen Punkte übereinstimmen. Nähen Sie dicht an den Seiten und der Unterkante und 6 mm davon entfernt.

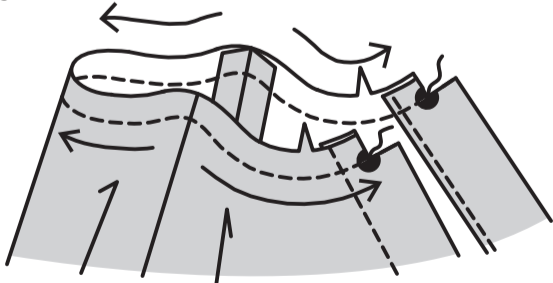


Nähen Sie das RÜCKENTEIL (3) RECHTS AUF RECHTS an den Schultern und Seiten an das Vorderteil.

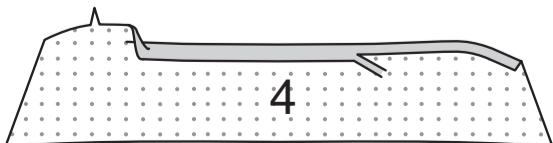


KRAGEN

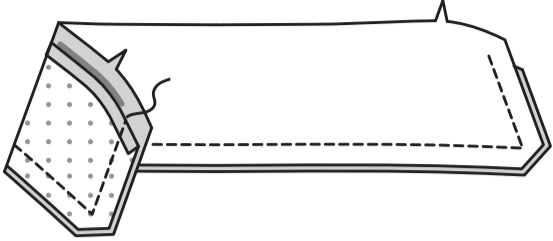
STEBBEN Sie die Halskante des Hemdes in Pfeilrichtung zwischen den Punkten **FEST**.



Befestigen Sie die Einlage gemäß den Anweisungen des Herstellers auf der linken Seite eines passenden Abschnittes des KRAGENS (4). Bügeln Sie unter 1.5 cm an der eingekerbten Kante des nicht versehenen Kragenteils, halten Sie dabei die Fülle ein. Beschneiden Sie die gebügelte Kante auf 1 cm.



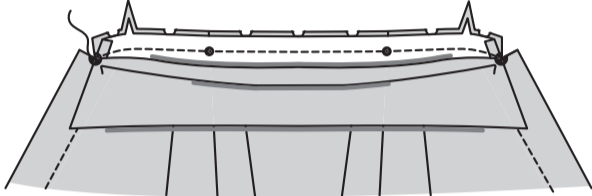
Stecken Sie den versehenen Abschnitt des Kragens auf den Kragen, RECHTS AUF RECHTS. Nähen Sie; lassen Sie dabei die eingekerbte Kante frei; schneiden Sie die Nähte zurück.



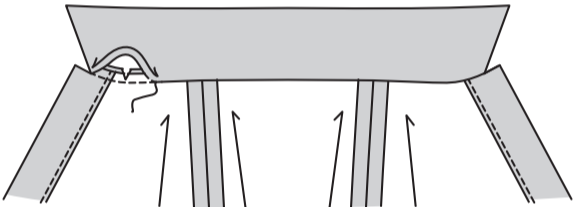
Wenden Sie die RECHTE Seite nach außen; bügeln Sie.



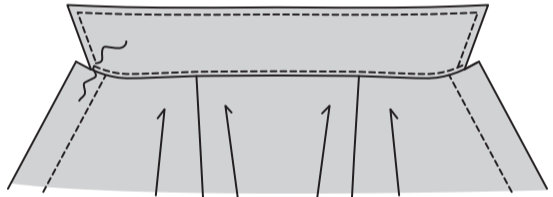
Stecken Sie den Kragen auf die Halskante RECHTS AUF RECHTS, wobei die Kerben, hinteren Mitten, die großen und die kleinen Punkte an die Schulternähte übereinstimmen und schneiden Sie dabei die Halskante des Hemdes ein, wo nötig. Nähen Sie, halten Sie dabei die gebügelte Kante frei. Beschneiden Sie die Nähte; bügeln Sie zum Kragen hin.



SÄUMEN Sie die gebügelte Kante des Kragens über die Naht.



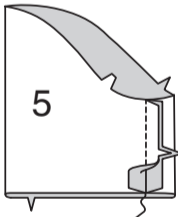
STEPHEN Sie die Halsausschnittkante des Kragens **KNAPPKANTIG**. Steppen Sie den Kragen 6 mm entlang den Enden und der unteren Kante ab.



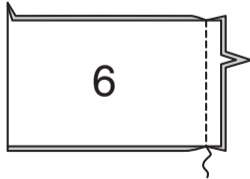
ÄRMEL

MODELLE A, B

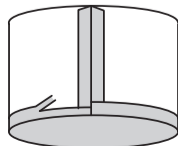
Nähen Sie die Naht vom ÄRMEL (5).



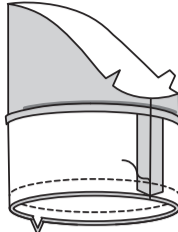
Nähen Sie die Enden des ÄRMELBANDES (6), wobei die Kerben übereinstimmen.



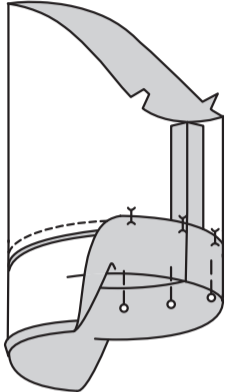
Bügeln Sie unter 1.3 cm an der nicht eingekerbten Kante des Bandes. Beschneiden Sie die gebügelte Kante auf knapp 1 cm.



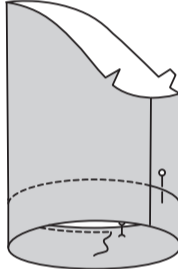
Stecken Sie das Band RECHTS AUF RECHTS an die untere Kante des Ärmels, wobei die Kerben und Nähte übereinstimmen. Nähen Sie; beschneiden Sie die Nähte. Bügeln Sie die Nähte zum Ärmelband hin und bügeln Sie das Band nach außen.



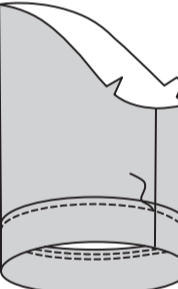
Falten Sie das Band entlang der Faltlinie links auf links; bügeln Sie. Falten Sie das Band so um, dass es die Schnittkante umschließt und die Steppnaht auf der LINKEN Seite um mindestens 3 mm überdeckt. Feststecken.



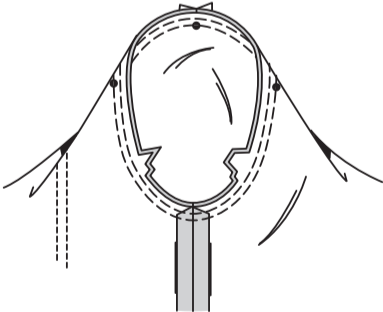
IN DER NAHTRILLE NÄHEN- Arbeiten Sie auf der RECHTEN Seite des Stoffes und nähen Sie „in der Rille“ (in den Graben, im das Band mit dem Stoff verbunden ist), wobei Sie darauf achten, dass die untere Lage des Bandes in die Steppnaht mitgefasst wird.



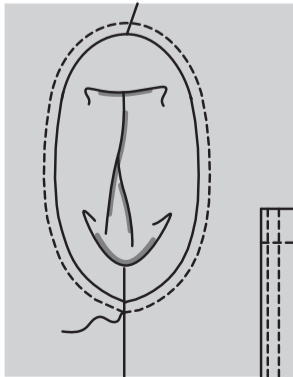
STEPHEN Sie das Band 6 mm entlang der gebügelten Kante **AB**.



Stecken Sie den Ärmel RECHTS AUF RECHTS in den Armausschnitt mit dem mittleren kleinen Punkt an der Schulternaht, wobei die Unterarmnähte, Kerben und die restlichen kleinen Punkte übereinstimmen; heften. Nähen Sie. Nähen Sie erneut mit 6 mm Abstand in der Nahtzugabe. Beschneiden Sie die Naht zwischen den Kerben. Bügeln Sie die Naht zum Hemd hin.

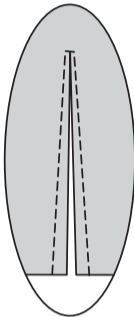
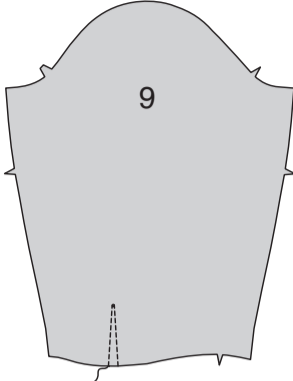


STEPHEN Sie das Hemd 6 mm entlang der Armausschnittnaht **AB**.



ÄRMEL C

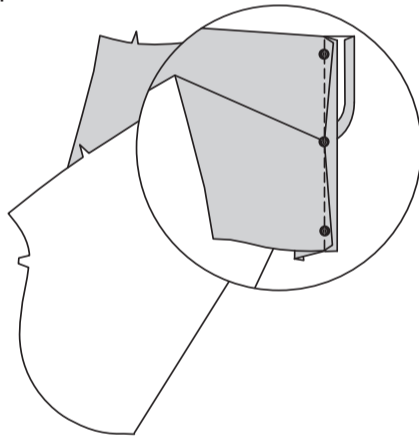
VERSTÄRKEN Sie die untere Kante des ÄRMELS (9) entlang der Stepplinie. Schlitzen Sie zwischen den Nähten bis zum oberen Ende ein.



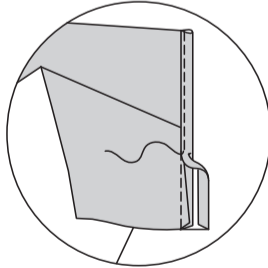
Drehen Sie die 6 mm Nahtzugabe an einer langen Kante des DURCHGEHENDEN UNTERTRITTS (10) ein; bügeln.



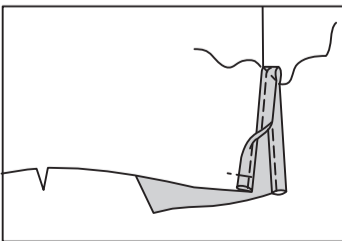
Stecken Sie die rechte Seite des durchgehenden Untertritts auf die linke Seite des Ärmels und legen Sie die restliche 6 mm Nahtlinie entlang der Naht. Nähen Sie.



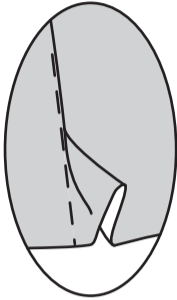
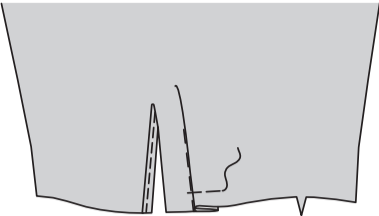
Bügeln Sie die Naht zum durchgehenden Untertritt hin. Drehen Sie die gebügelte Kante des durchgehenden Untertritts nach außen über die Naht. Nähen Sie dicht an der gebügelten Kante; bügeln.



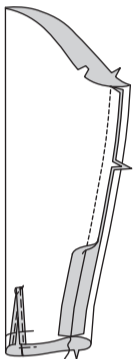
Drehen Sie die Vorderkante des durchgehenden Untertritts entlang der Naht nach innen. Heften Sie über die Unterkante. Um den Untertritt an seinem Platz zu halten, nähen Sie diagonal über die obere Kante des Untertritts.



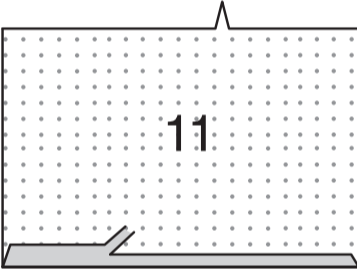
Um eine weiche Falte im Ärmel zu machen, falten Sie auf der Außenseite entlang der durchgezogenen Linie. Bringen Sie die Falte in Pfeilrichtung zu der gestrichelten Linie; stecken. Heften Sie über die Schnittkante.



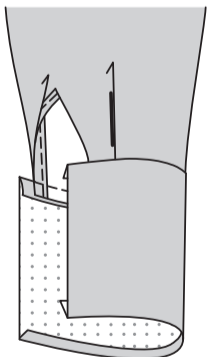
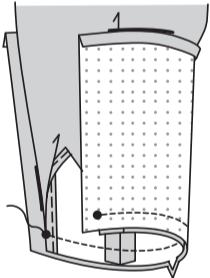
Nähen Sie die Ärmelnaht.



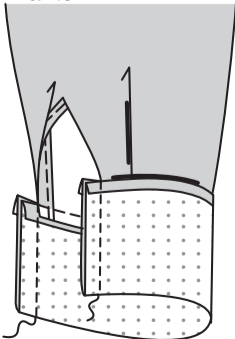
Kleben Sie die EINLAGE auf die linke Seite jedes passenden STOFFABSCHNITTS der MANSCHETTE (11) gemäß den Anweisungen des Herstellers. Bügeln Sie unter 1.3 cm an der langen nicht eingekerbten Kante der Manschette. Beschneiden Sie die gebügelte Kante auf knapp 1 cm.



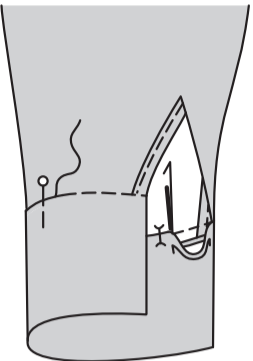
Stecken Sie die Manschette RECHTS AUF RECHTS auf den Ärmel, wobei die Kerben und Punkte mit den Öffnungskanten übereinstimmen; nähen. Beschneiden Sie die Nähte; bügeln Sie in Richtung der Manschette und bügeln Sie die Manschette nach außen.



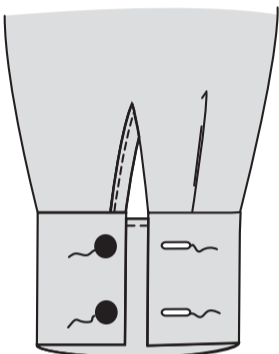
Falten Sie die Manschette entlang der Faltlinie RECHTS AUF RECHTS. Nähen Sie die Enden; beschneiden Sie die Nähte.



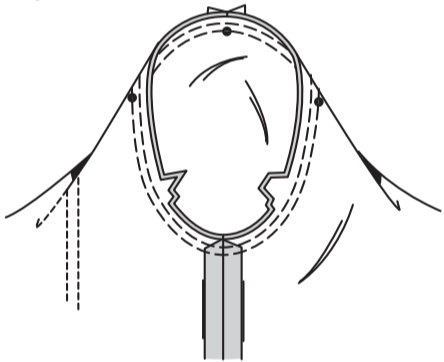
Drehen Sie die Manschette auf die RECHTE Seite nach außen; bügeln Sie sie. Falten Sie die Manschette entlang der Faltlinie links auf links; bügeln Sie. Falten Sie die Manschette so um, dass sie die Schnittkante umschließt und die Nähte auf der LINKEN Seite um mindestens 3 mm überdeckt. Feststecken. **IN DER RILLE NÄHEN:** Arbeiten Sie auf der RECHTEN Seite des Stoffes und “nähen Sie in der Rille“ (in der Nut, wo der Manschette mit dem Stoff verbunden ist), wobei Sie darauf achten, dass die untere Lage des in Richtung Manschette in die Naht mitgefasst wird.



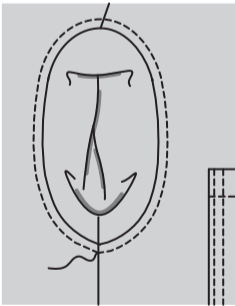
Machen Sie Knopflöcher in der Manschette an den Markierungen. Nähen Sie die Knöpfe an den Markierungen an die Manschette.



Stecken Sie den Ärmel RECHTS AUF RECHTS in den Armausschnitt mit dem mittleren kleinen Punkt an der Schulternaht, wobei die Unterarmnähte, Kerben und die restlichen kleinen Punkte übereinstimmen; heften. Nähen Sie. Nähen Sie erneut mit 6 mm Abstand in der Nahtzugabe. Beschneiden Sie die Naht zwischen den Kerben. Bügeln Sie die Naht zum Hemd hin.



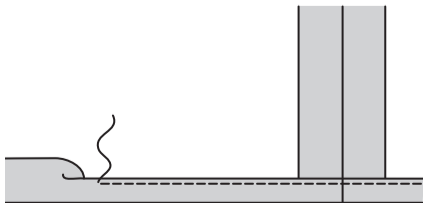
STEPPEN Sie das Hemd 6 mm entlang der Armausschnittnaht **AB**.



ABSCHLUSS

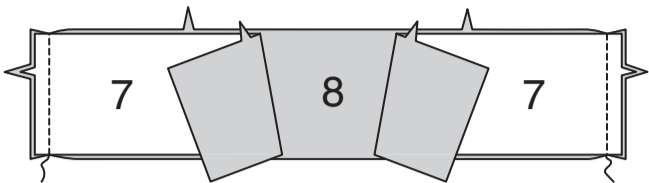
SAUM A

Bügeln Sie die 1.5 cm Saumzugabe an der Unterkante des Hemdes nach oben. Um einen schmalen Saum zu bilden, stecken Sie die Schnittkante unter die Falte; bügeln Sie. Nähen Sie den Saum fest.

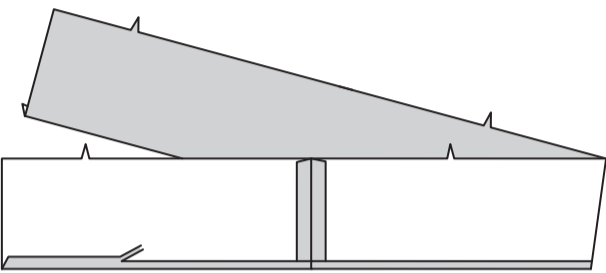


UNTERES BAND B

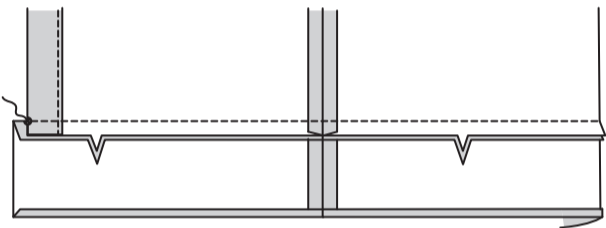
Nähen Sie jeden Abschnitt des UNTEREN VORDEREN BANDES (7) an den Abschnitt des UNTEREN VORDEREN BANDES (8) an den Seiten.



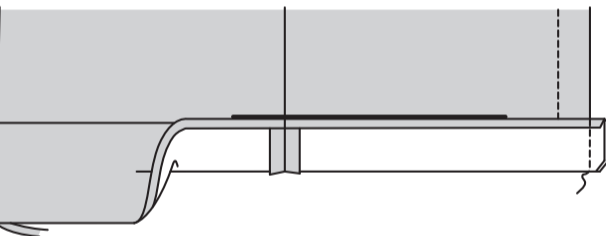
Bügeln Sie unter 1.3 cm an der langen, nicht eingekerbten Kante des Bandes. Beschneiden Sie die gebügelte Kante auf knapp 1 cm.



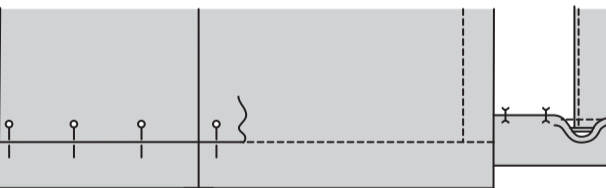
Stecken Sie das Band auf die Unterkante des Hemdes RECHTS AUF RECHTS, wobei die Kerben, Mitten und Seitennähte übereinstimmen, nähen. Beschneiden Sie die Nähte; bügeln Sie zum Band hin und bügeln Sie das Band nach außen.



Falten Sie das Band entlang der Faltlinie RECHTS AUF RECHTS. Nähen Sie die Enden; beschneiden Sie die Nähte.



Wenden Sie das Band auf die RECHTE Seite nach außen; bügeln Sie es. Falten Sie das Band entlang der Faltlinie links auf links; bügeln Sie. Falten Sie das Band so um, dass es die Schnittkante umschließt und die Steppnaht auf der LINKEN Seite um mindestens 3 mm überdeckt. Feststecken. **IN DER NAHTRILLE NÄHEN-** Arbeiten Sie auf der RECHTEN Seite des Stoffes und nähen Sie „in der Rille“ (in der Nut, in der das Band mit dem Stoff verbunden ist), wobei Sie darauf achten, dass die untere Lage des Bandes in die Naht mitgefasst wird.

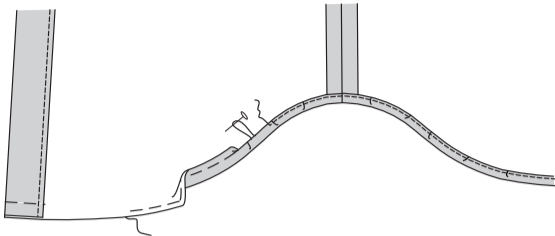


STEPPEN Sie das Band 6 mm von der Naht **AB**, wie gezeigt.



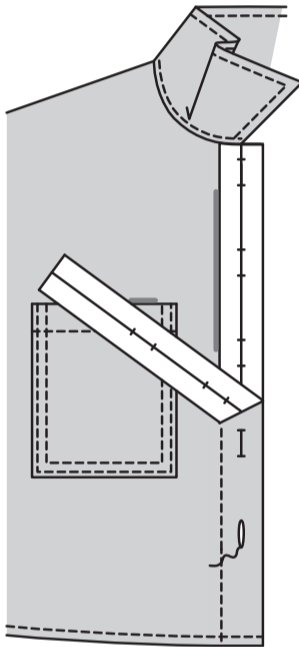
SAUM C

Nähen Sie mit langen Maschinenstichen 6 mm von den gebogenen Kanten des Hemdes entfernt, wie gezeigt. Drehen Sie einen 1.5 cm breiten Saum an der Unterkante des Hemdes nach oben, wobei Sie 6 mm an der Schnittkante nach innen drehen. Ziehen Sie am Faden, um die Fülle einzuhalten. Nähen; bügeln.

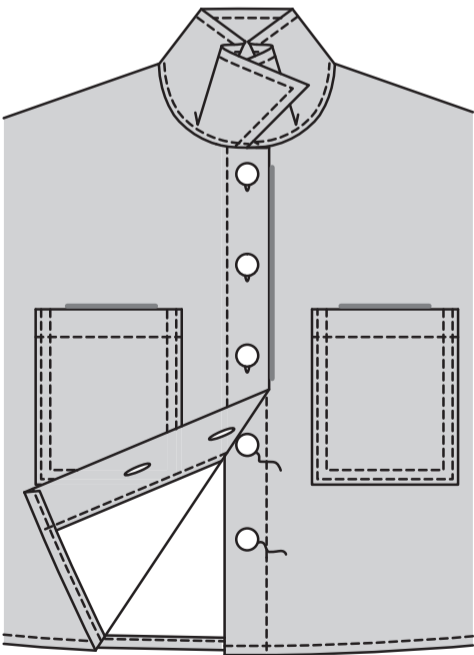


KNOPFLÖCHER UND KNÖPFE

Legen Sie die KNOPFLOCHLEISTE (12) auf das rechte Vorderteil, wobei die vorderen Mitten übereinstimmen und die Kanten des Gewebes mit den Ober- und Vorderkanten des Hemdes gerade sind. Übertragen Sie die Markierungen. Bringen Sie Knopflöcher im rechten Vorderteil an den Markierungen an.

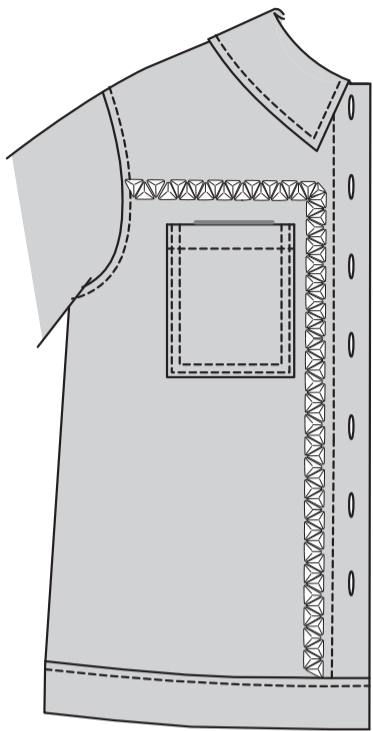


Lappen Sie das rechte Vorderteil über das linke, so dass die Mittelpunkte übereinstimmen. Verwenden Sie die Knopflöcher als Hilfslinien und machen Sie Knopfmarkierungen auf dem linken Vorderteil. Nähen Sie Knöpfe an den Markierungen.

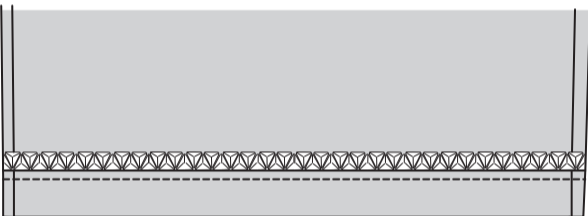


GEKAUFTE BORTE B

Bringen Sie die gekaufte aufbügelbaren Nietenborte wie abgebildet auf dem Hemd an, wie abgebildet, und folgen Sie dabei den Anweisungen des Herstellers. Beginnen Sie an der rechten Armausschnittnaht auf dem Hemdvorderteil und bringen Sie die untere Kante der gekauften Borte 2.5 cm über der Oberkante der Tasche an, wobei die Seitenkante der Borte 1.3 cm von der Vorderkante der Tasche bis zur Unterkante des Hemdes reicht.



Legen Sie die untere Kante der Borte entlang der Bandnaht, weiter zum Rückenteil und zur linken Seite des Hemdes auf die gleiche Weise wie auf der rechten Seite und enden Sie an der linken Armausschnittnaht, oberhalb der oberen Taschenkante.



Bringen Sie die gekaufte Borte am Ärmel an, sodass die Unterkante entlang der Bandnaht verläuft und die Enden an der Seitennaht zusammenlaufen.

