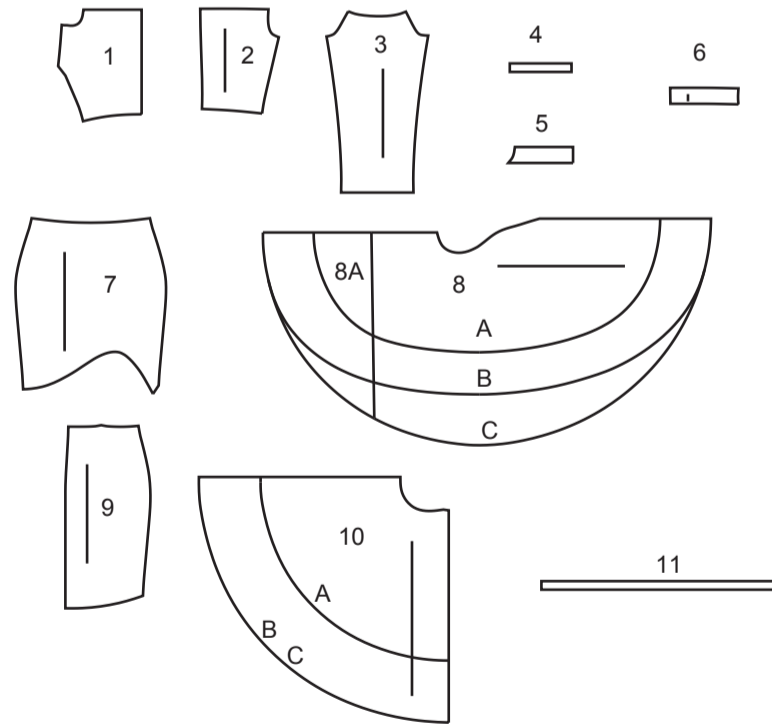


11 PIÈCES DU PATRON



- 1 CORSAGE DEVANT - A, B, C
- 2 CORSAGE DOS - A, B, C
- 3 MANCHE - A, B, C
- 4 GUIDE POUR ÉLASTIQUE - A, B, C
- 5 PAREMENTURE CORSAGE DEVANT - A, B, C
- 6 PAREMENTURE CORSAGE DOS - A, B, C
- 7 JUPE DEVANT - A, B, C
- 8(8A) VOLANT DEVANT - A, B, C
- 9 JUPE DOS - A, B, C
- 10 VOLANT DOS - A, B, C
- 11 GUIDE POUR ÉLASTIQUE - A, B, C

MARQUES DU PATRON

- FLÈCHE DU DROIT-FIL:** Posez sur le droit-fil du tissu parallèle à la lisière ou à la pliure.
- LIGNE DE PLIURE:** Placez la ligne sur la pliure du tissu.
- MARQUE DE BOUTONNIÈRE:** Indique la longueur exacte et l'emplacement des boutons.
- MARQUE DE BOUTON:** Indique l'emplacement du bouton.
- ENCOCHES ET SYMBOLES:** Pour faire coïncider les coutures et les détails d'assemblage.
- Indique la Ligne de Poitrine, Ligne de Taille, les Hanches et/ou le Tour de Bras. Les Mesures font référence à la circonférence du Vêtement Fini (Mesures du corps + Aisance du port + Aisance du design). Ajustez le patron si nécessaire. La mesure ne comprend pas les plis, les pinces et les valeurs de couture.
- VALEUR DE COUTURE COMPRISE:** 1.5cm, sauf différemment indiqué, mais pas imprimé sur le patron.

ADAPTER SI NÉCESSAIRE

- Allongez ou raccourcissez aux lignes d'ajustement (=) ou où il est indiqué sur le patron. S'il faut ajouter une longueur considérable, vous pouvez acheter du tissu supplémentaire.
- POUR RACCOURCIR:** Pliez le long de la ligne d'ajustement. Faire une pliure la moitié de la quantité nécessaire. Adhérez en place.
- POUR ALLONGER:** Coupez entre les lignes d'ajustement. Étendez la quantité nécessaire, en tenant les bords parallèles. Adhérez sur le papier.
- Lorsque les lignes de Modification ne se trouvent pas sur le patron, allongez ou raccourcissez au bord inférieur.

- RÉTRÉCISSEZ LE TISSU** qui n'est pas étiqueté pré-rétréci. Repassez.
- ENTOUREZ LE PLAN DE COUPE** pour le Modèle, la Taille, la Largeur du Tissu.
- Utilisez les plans de coupe **AVEC SENS** pour les tissus à motif ayant un sens, sens, poil ou surfaces nuancées. Puisque la plupart de tissus de tricot ont la surface nuancée, on utilise un plan de coupe avec sens.
- Pour les **ÉPAISSEURS DOUBLES (AVEC PLIURE)**, pliez le tissu endroit contre endroit.
- * **ÉPAISSEURS DOUBLES (SANS PLIURE)** - Pour les tissus avec sens, pliez le tissu transversalement, endroit contre endroit. Marquez comme illustré. Coupez le long de la pliure transversale du tissu (A). Retournez l'épaisseur supérieure sur 180° pour que les flèches aillent dans la même direction et posez-la sur l'épaisseur inférieure, endroit contre endroit (B).

Pour une **ÉPAISSEUR SIMPLE** - Posez le tissu, endroit vers le haut. (Pour les Tissus à Fourrure, placez le poil vers le bas).

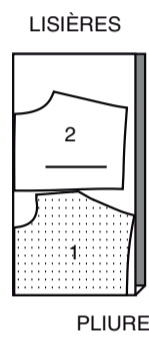
- ★ Coupez d'abord les autres pièces, en laissant assez de tissu pour couper cette pièce. Ouvrez le tissu. Pour les pièces "Coupez 1", coupez la pièce une fois sur une épaisseur simple avec la pièce vers le haut sur l'endroit du tissu.
- La pièce du patron peut avoir des lignes de coupe pour plusieurs tailles. Choisissez la ligne de coupe correcte ou les pièces de patron pour votre taille.
- Avant de **COUPER**, placez toutes les pièces sur le tissu selon le plan de coupe. Épinglez. (Les plans montrent l'emplacement approximatif des pièces de patron, lequel peut varier selon la taille du patron). Coupez **EXACTEMENT**, en maintenant les encoches vers l'extérieur.
- Avant d'enlever le patron, **REPORTEZ LES MARQUES** et les lignes d'assemblage sur l'Envers du Tissu, en utilisant la méthode à Épingles et à Craie ou le Papier à Calquer et la Roulette de Couturière. Les marques nécessaires sur l'endroit du tissu doivent être faites au fil.
- NOTE:** Les parties encadrées avec des pointillées (a! b! c!) dans les plans représentent les pièces coupées selon les mesures données.

PLANS DE COUPE

TRIPLURE

UTILISEZ LES PIÈCES 1 2

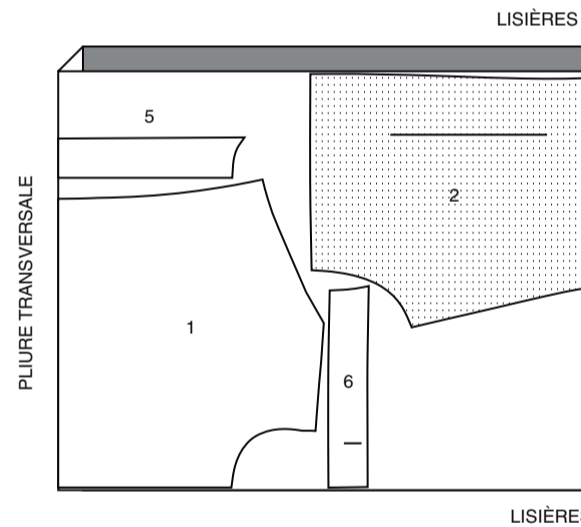
150 CM
AVEC SENS
TOUTES LES TAILLES



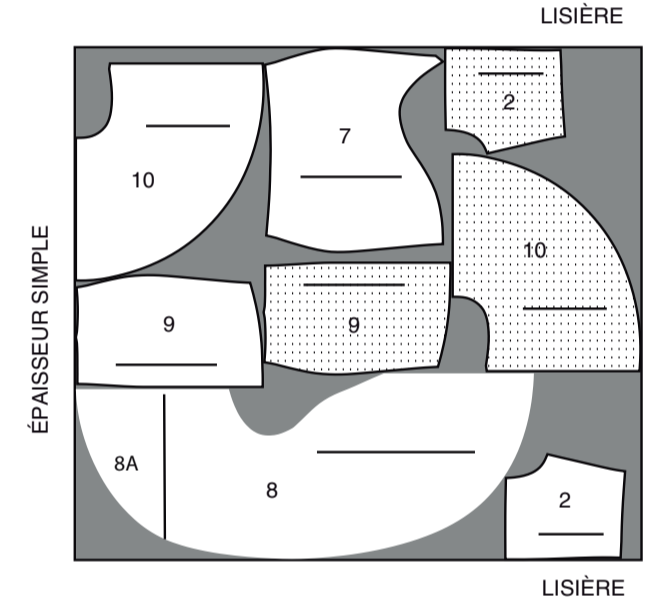
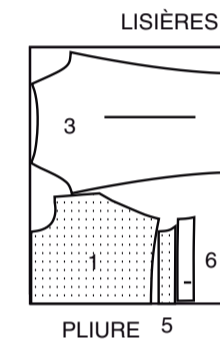
ENTOILAGE

UTILISEZ LES PIÈCES 1 2 5 6

51 CM
TOUTES LES TAILLES



150 CM
AVEC SENS
TAILLES 10 12 14 16 18 20 22

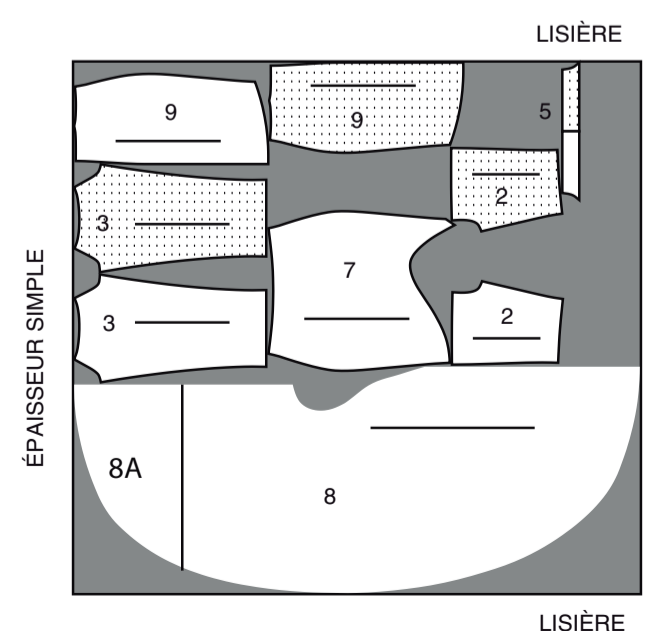
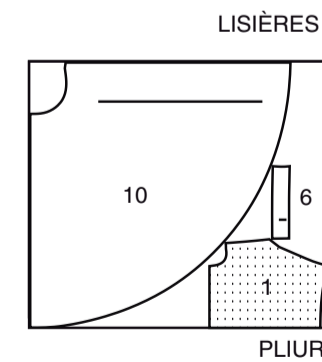


ROBE B

UTILISEZ LES PIÈCES 1 2 3 5 6 7 8(8A) 9 10

NOTE : AVANT DE COUPER LE TISSU, REJOIGNEZ LES PIÈCES ENTRE PARENTHÈSES AVEC LES PIÈCES CORRESPONDANTES, EN SUIVANT LES INSTRUCTIONS SUR LE PATRON.

150 CM
AVEC SENS
TAILLES 4 6 8 10

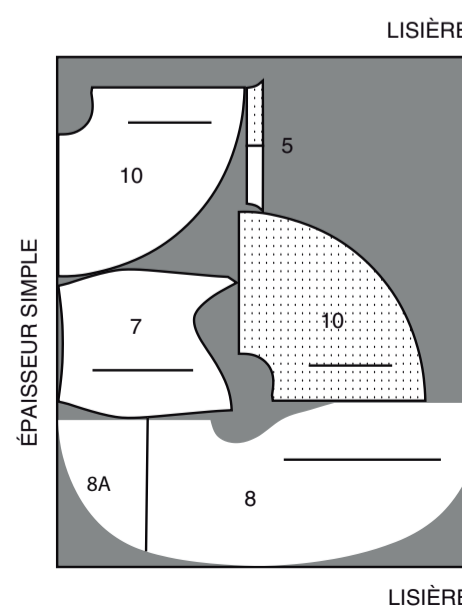
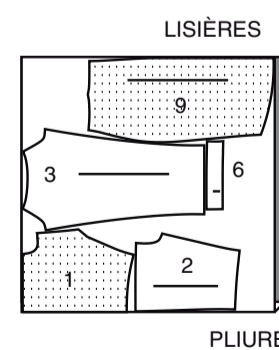


ROBE A

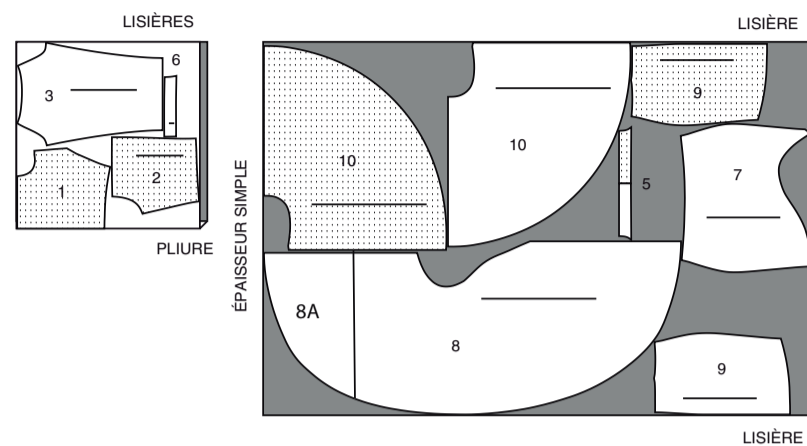
UTILISEZ LES PIÈCES 1 2 3 5 6 7 8(8A) 9 10

NOTE : AVANT DE COUPER LE TISSU, REJOIGNEZ LES PIÈCES ENTRE PARENTHÈSES AVEC LES PIÈCES CORRESPONDANTES, EN SUIVANT LES INSTRUCTIONS SUR LE PATRON.

150 CM
AVEC SENS
TAILLES 4 6 8



150 CM
AVEC SENS
TAILLES 12 14 16 18 20 22

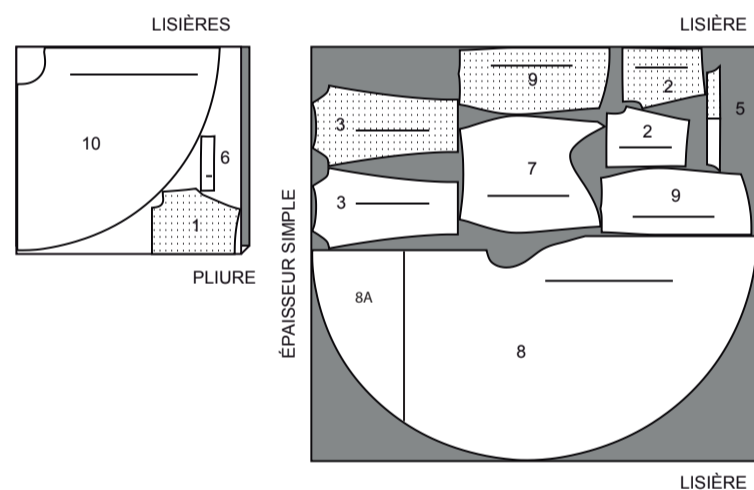


ROBE C

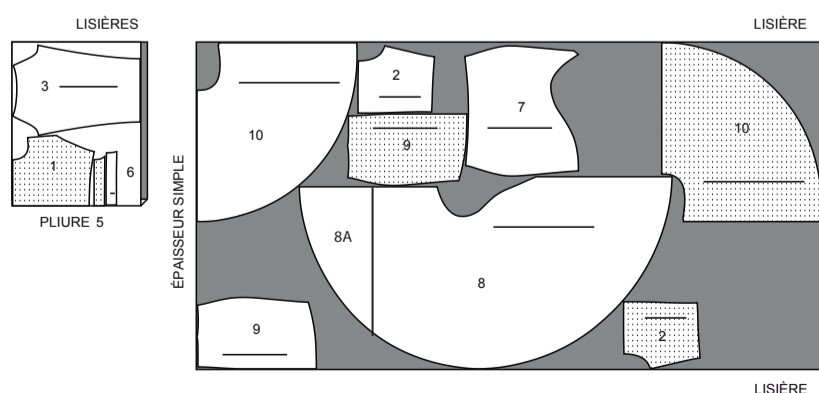
UTILISEZ LES PIÈCES 1 2 3 5 6 7 8(8A) 9 10

NOTE : AVANT DE COUPER LE TISSU, REJOIGNEZ LES PIÈCES ENTRE PARENTHÈSES AVEC LES PIÈCES CORRESPONDANTES, EN SUIVANT LES INSTRUCTIONS SUR LE PATRON.

150 CM
AVEC SENS
TAILLES 4 6

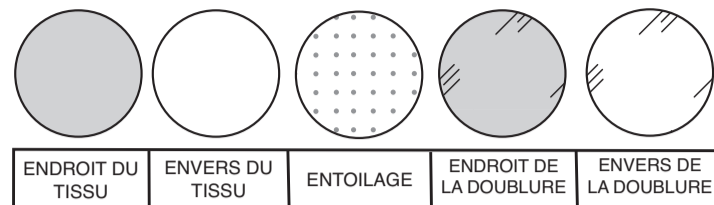


150 CM
AVEC SENS
TAILLES 8 10 12 14 16 18 20 22



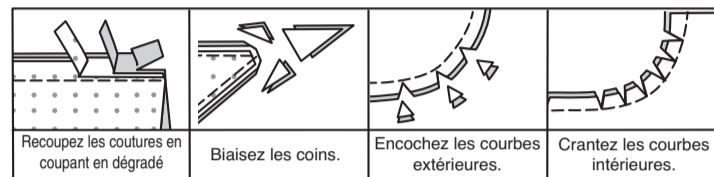
INFORMATION DE COUTURE

LÉGENDE DES CROQUIS



VALEURS DE COUTURE

Utilisez des valeurs de couture de 1.5 cm sauf indiqué différemment.



ÉPINGLER ET AJUSTER

Épinglez ou bâtissez les coutures, ENDROIT CONTRE ENDROIT, en faisant coïncider les encoches. Ajustez le vêtement avant de piquer les coutures principales.

PRESSER

Pressez les valeurs de couture ensemble; puis ouvrez-les au fer sauf indiqué différemment. Crantez-les si nécessaire de sorte qu'elles restent à plat.

GLOSSAIRE

Les termes de couture imprimés en **CARACTÈRES GRAS** ont l'aide d'une Vidéo de Tutoriel de couture. Scannez le **CODE QR** pour regarder les vidéos :

DOUBLE-PIQÛRE – reportez-vous à la vidéo **Points à la machine** : “comment faire une double-piqûre”.

FINIR - reportez-vous à la vidéo **Coutures** : “comment faire la finition des valeurs de couture”.

PINCE PLATE – reportez-vous à la vidéo **Pincés** : “coudre une pince plate”.

FERMETURE À GLISSIÈRE INVISIBLE – reportez-vous à la vidéo **Fermetures à glissière** : “coudre une fermeture invisible”.

OURLET ÉTROIT – reportez-vous à la vidéo **Ourlets** : “coudre des ourlets étroits”.

POINTS COULÉS – reportez-vous à la vidéo **Points à la main** : “comment faire des points coulés”.

FIXER – reportez-vous à la vidéo **Points à la main** : “comment fixer”.

COUPER LA COUTURE – reportez-vous à la vidéo **Coutures** : “comment couper, cranter et dégrader les coutures”.

SOUS-PIQUER – reportez-vous à la vidéo **Points à la machine** : “comment faire une sous-piqûre”.

TUTORIELS DE COUTURE



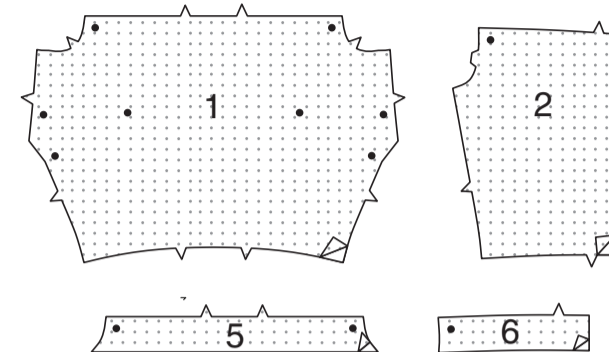
Développez vos compétences en regardant des vidéos courtes et faciles à suivre sur simplicity.com/sewingtutorials.

ROBE A, B

NOTE : Au-dessous de chaque sous-titre, les croquis montrent le modèle A, sauf indiqué différemment.

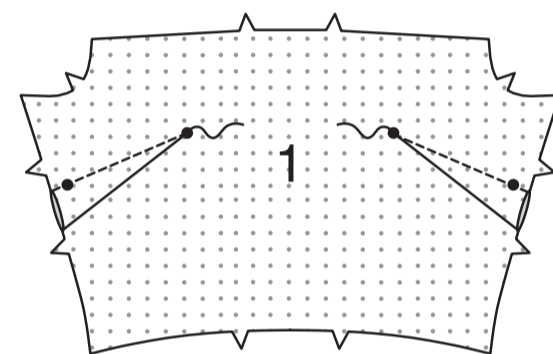
ENTOILAGE

Épinglez l'ENTOILAGE sur l'envers de chaque pièce correspondante en TISSU. Faites adhérer en suivant la notice d'utilisation.



CORSAGE DEVANT ET DOS

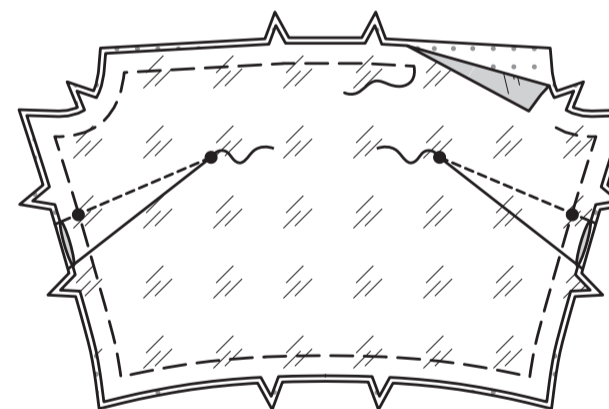
Faites les **PINCES PLATES** sur le CORSAGE DEVANT (1), puis pressez-les vers le bas.



Faites les **PINCES PLATES** sur la triplure corsage devant, puis pressez-les vers le bas.

Épinglez l'ENDROIT de la triplure de corsage sur l'ENVERS du corsage devant, en faisant coïncider les milieux et ayant les bords non finis au même niveau. Bâtissez les bords extérieurs en place.

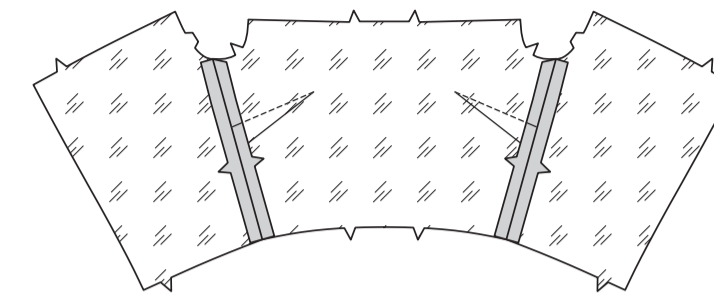
(Le bâti apparaîtra seulement dans le premier croquis).



Épinglez l'ENDROIT des pièces de la triplure de CORSAGE DOS (2) sur l'ENVERS du corsage dos, en faisant coïncider les milieux et ayant les bords non finis au même niveau. Bâtissez les bords extérieurs en place. (Le bâti apparaîtra seulement dans le premier croquis).

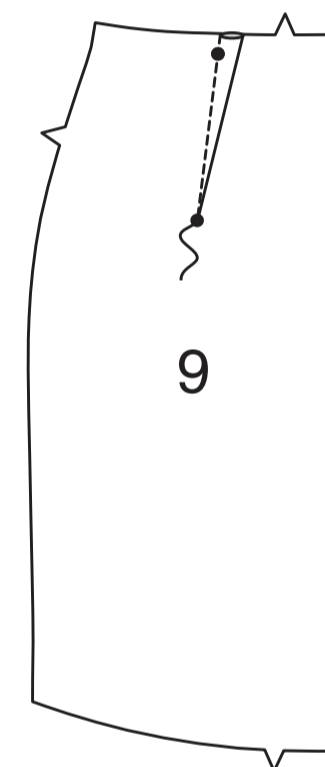


ENDROIT CONTRE ENDROIT, piquez les pièces du devant et dos sur les côtés, à travers toute l'épaisseur.

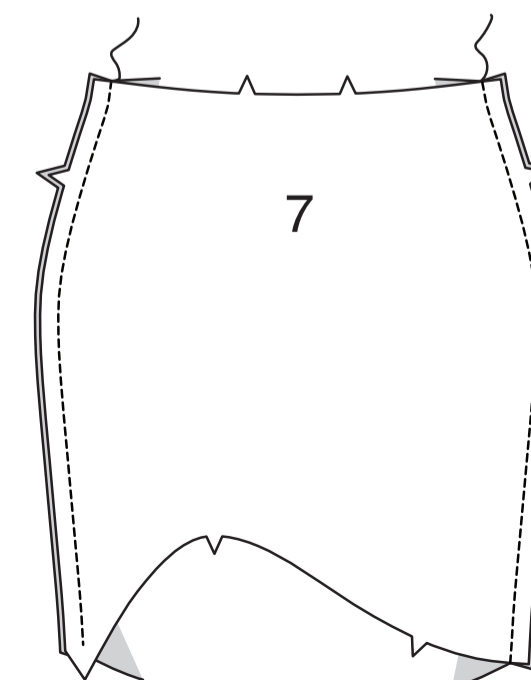


JUPE DEVANT ET DOS

Faites les **PINCES PLATES** sur la JUPE DOS (9), puis pressez-les vers le milieu dos.



ENDROIT CONTRE ENDROIT, piquez la JUPE DEVANT (7) et les pièces du dos sur les côtés.



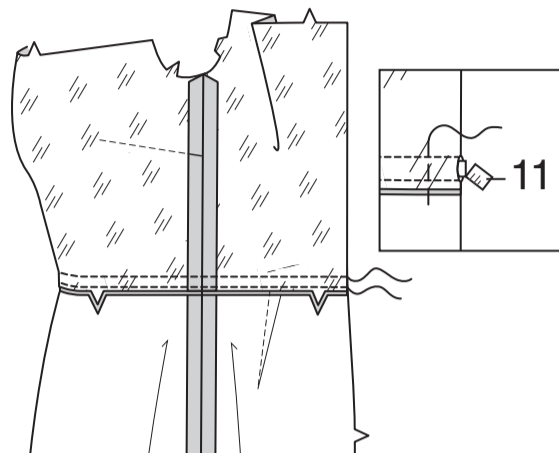
ENDROIT CONTRE ENDROIT, épinglez la jupe sur le bord inférieur du corsage, en faisant coïncider les milieux et les coutures latérales. Piquez, puis piquez à 3 mm du bord non fini de la couture, en formant la coulisse.

Coupez un morceau d'élastique de la longueur du GUIDE POUR ÉLASTIQUE (11).

Attachez une épingle de sûreté sur une extrémité de l'élastique.

Insérez l'élastique dans l'ouverture du dos de la coulisse et faites-le sortir par l'autre extrémité, ayant les valeurs de couture au même niveau sur le bord du dos. Piquez à travers les extrémités de l'élastique le long de la valeur de couture. Tirez sur les extrémités de l'élastique et coupez près de la piqûre.

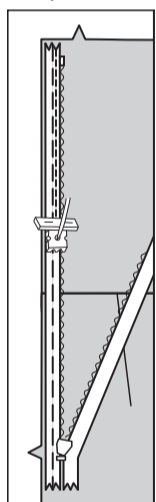
Pressez la couture vers le bas. Bâtitsez les extrémités de la coulisse en place.



FERMETURE À GLISSIÈRE

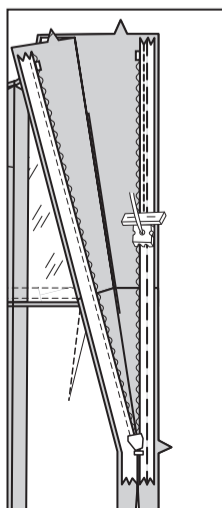
NOTE : Insérez la fermeture en utilisant un pied à fermeture à glissière réglable.

Pour insérer la **FERMETURE À GLISSIÈRE INVISIBLE**, ouvrez la fermeture et pressez le ruban en utilisant un fer réglé à basse température. Sur l'ENDROIT, épinglez le côté DROIT de la fermeture vers le bas sur le côté DROIT de l'ouverture de la fermeture. Ayez la spirale le long de la ligne de couture, le ruban sur la valeur de couture et l'arrêt supérieur à 2 cm au-dessous du bord supérieur, comme illustré. Bâtitsez à la main au centre du ruban. Placez le pied à fermeture en haut de la fermeture avec la rainure DROITE du pied par-dessus la spirale. Piquez sur le ruban jusqu'à l'encoche. Piquez au point arrière pour renforcer.

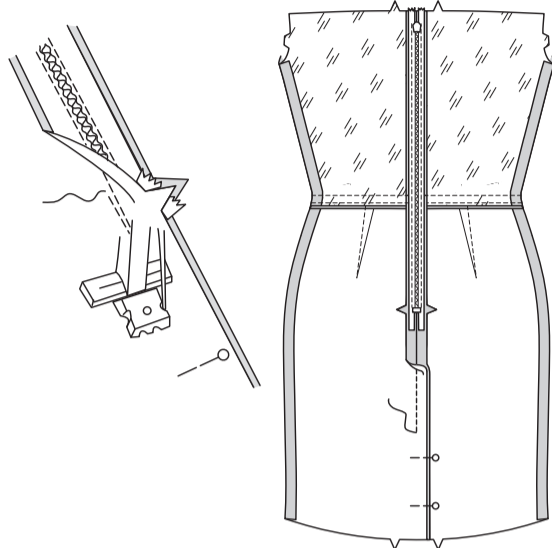


Épinglez de la même façon l'autre moitié de la fermeture sur le côté GAUCHE de l'ouverture de la fermeture. Assurez-vous que les bords supérieur et inférieur du vêtement soient au même niveau. Bâtitsez à la main au centre du ruban. Placez le pied à fermeture en haut de la fermeture avec la rainure GAUCHE par-dessus la spirale.

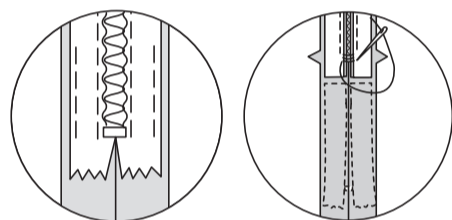
Piquez sur le ruban jusqu'à l'encoche. Piquez au point arrière pour renforcer.



Fermez la fermeture et vérifiez qu'elle ne soit pas visible de l'ENDROIT. Tirez les extrémités du ruban de la fermeture à l'opposé de la valeur de couture. Épinglez la couture restante du milieu dos ensemble au-dessous de la fermeture. Placez le pied à fermeture à l'opposé vers la GAUCHE de sorte que l'aiguille descende à travers l'encoche extérieure du pied. Commencez à piquer à 6 mm au-dessus du point le plus bas et légèrement vers la GAUCHE. Piquez la couture sur environ 7.5 cm. Piquez le reste de la couture en utilisant un pied-de-biche régulier. Si vous préférez, dépliez chaque valeur de couture au bas de la fermeture et piquez le ruban sur celle-là.



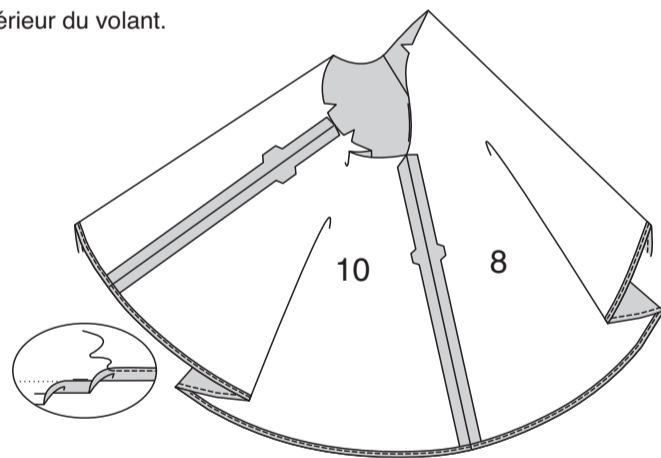
Si la fermeture est plus longue que l'ouverture, en utilisant du fil solide, cousez à la main quelques petits points à travers les extrémités des spirales au bas de l'ouverture. Découpez l'extrémité inférieure du ruban à 1.5 cm des points à la main. Si vous préférez, dépliez chaque valeur de couture au bas de la fermeture et piquez le ruban sur celle-là.



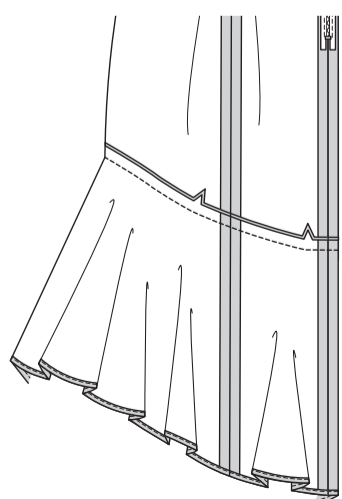
VOLANT INFÉRIEUR

ENDROIT CONTRE ENDROIT, épinglez les pièces du VOLANT DOS (10) sur les bords du côté du VOLANT DEVANT (8), en faisant coïncider les encoches. Piquez.

Piquez la couture du milieu dos du volant. Faites un **OURLET ÉTROIT** sur le bord inférieur du volant.



ENDROIT CONTRE ENDROIT, épinglez le volant sur le bord inférieur de la jupe, en faisant coïncider les encoches et les coutures. Piquez. Relevez la couture au fer, en pressant le volant vers l'extérieur.

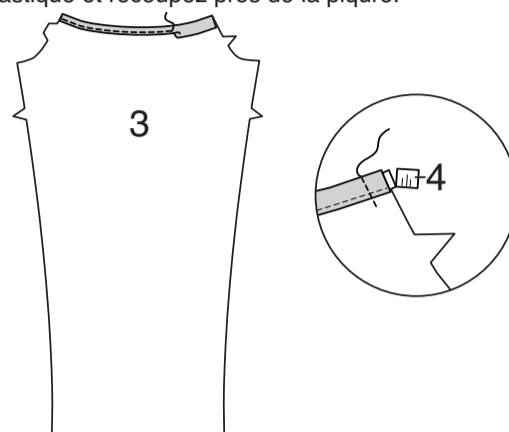


MANCHE ET FINITION

Coupez deux morceaux d'élastique de la longueur du GUIDE POUR ÉLASTIQUE (4).

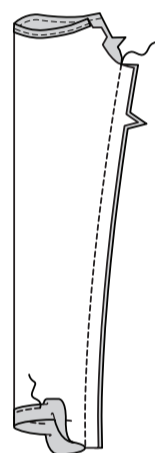
Rentrez au fer une valeur de couture de 1.5 cm sur le bord supérieur de la manche vers l'INTÉRIEUR. Rentrez au fer 6 mm sur le bord non fini. Piquez près du bord intérieur pressé.

Attachez une épingle de sûreté à une extrémité de l'élastique. Insérez l'élastique dans l'ouverture de la coulisse et vers l'extérieur de l'autre extrémité, ayant les valeurs de couture au même niveau. Piquez à travers les extrémités de l'élastique le long de la valeur de couture. Tirez les extrémités de l'élastique et recoupez près de la piqûre.

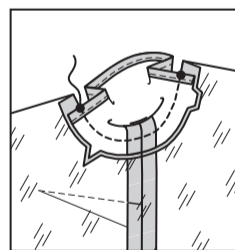


ENDROIT CONTRE ENDROIT, piquez la couture de dessous de bras de la manche.

Relevez l'ourlet au fer sur le bord inférieur de la manche. Rentrez au fer 6 mm sur le bord non fini. **PIQUEZ LE BORD** sur l'ourlet en place.



ENDROIT CONTRE ENDROIT, épinglez la manche sur le bord de l'emmanchure, en faisant coïncider les encoches et les petits cercles. Piquez. Pressez la couture à l'opposé de la manche.

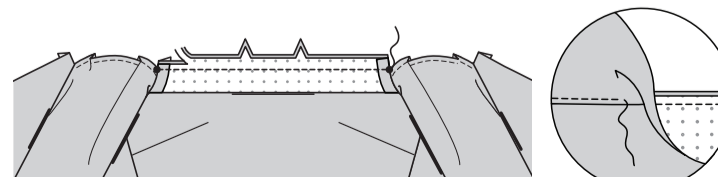


FINISSEZ le bord inférieur de la PAREMENTURE CORSAGE DEVANT (5). Rentrez au fer la valeur de couture sur les bords du côté de la parementure corsage devant.

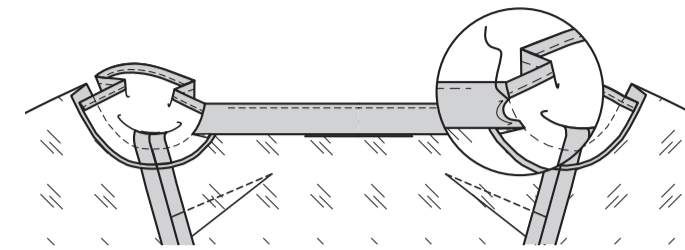


Sur l'ENDROIT, épinglez la parementure corsage devant sur le bord supérieur du devant, en faisant coïncider les encoches et les cercles. Piquez. **COUPEZ LA COUTURE.**

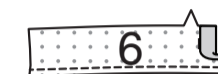
SOUS-PIQUEZ la parementure.



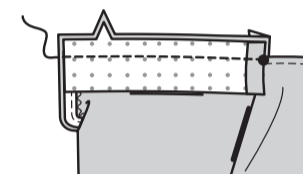
Retournez la parementure devant vers l'INTÉRIEUR. Pressez. Cousez les bords pressés de la parementure sur les bords de l'emmanchure aux **POINTS COULÉS**.



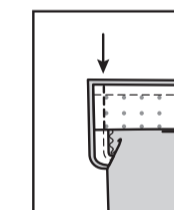
FINISSEZ le bord inférieur de la PAREMENTURE CORSAGE DOS (6). Rentrez au fer la valeur de couture sur les bords du côté des pièces de la parementure corsage dos, comme illustré.



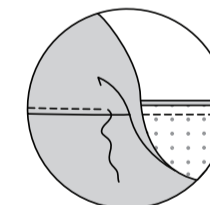
Dépliez les bords de l'ouverture du milieu dos de la robe, en déroulant les dents de la fermeture à l'opposé du bord de l'ouverture. ENDROIT CONTRE ENDROIT, épinglez la parementure corsage dos sur le bord de l'encolure dos, en faisant coïncider les milieux et les cercles et ayant les bords non finis au même niveau. Piquez les bords supérieurs, en maintenant le bord supérieur de la manche libre. **COUPEZ LA COUTURE.** Ne coupez pas les bords du dos.



Épinglez ensemble les bords de l'ouverture du dos. En utilisant un pied à fermeture réglable, piquez à 1.3 cm des bords du dos, en maintenant les dents de la fermeture libres. Biaisez les coins. Ne coupez pas les bords du milieu dos.



SOUS-PIQUEZ la parementure aussi loin que possible.



Retournez les parementures et les bords du dos vers l'INTÉRIEUR, en déroulant les dents de la fermeture en place ; pressez. Pressez les manches vers l'extérieur. Pour empêcher que la parementure s'enroule vers l'EXTÉRIEUR, cousez le bord inférieur et du côté de la parementure en place aux **POINTS COULÉS**.

