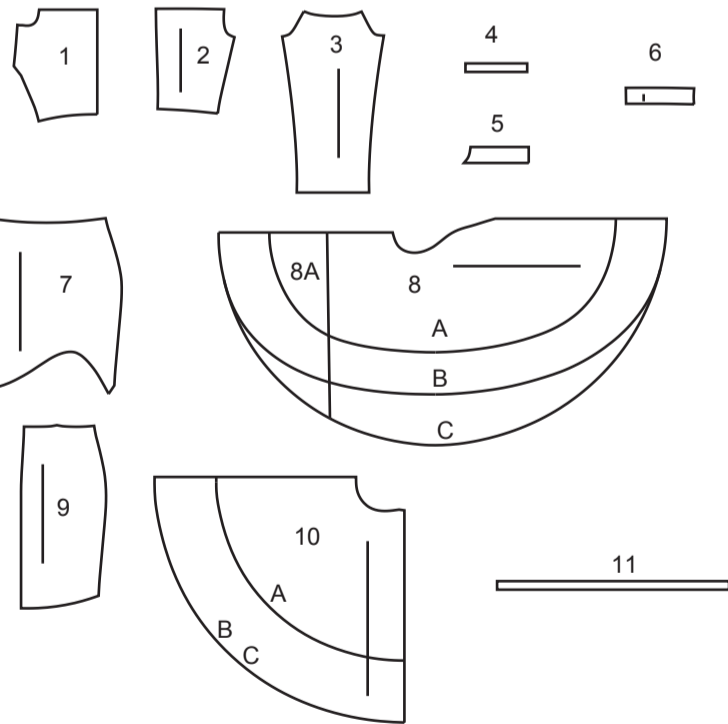


11 SCHNITTEILE



- 1 VORD. OBERTEIL - A,B,C
- 2 RÜCKW. OBERTEIL - A,B,C
- 3 ÄRMEL - A,B,C
- 4 GUMMIFÜHRUNG - A,B,C
- 5 BESATZ DES VORD. OBERTEILS - A,B,C
- 6 BESATZ DES RÜCKW. OBERTEILS - A,B,C
- 7 ROCKVORDERTEIL - A,B,C
- 8 (8A) VORD. VOLANT - A,B,C
- 9 ROCKRÜCKENTEIL - A,B,C
- 10 RÜCKW. VOLANT - A,B,C
- 11 GUMMIFÜHRUNG - A,B,C

MUSTERMARKIERUNGEN

- FADENLAUF:** Legen Sie die Linie auf den geraden Fadenlauf des Stoffes, parallel zur Webkante oder zum Stoffbruch.
- FALTLINE:** Legen Sie die Linie auf den Stoffbruch.
- KNOPFLOCHMARKIERUNG:** Gibt die genaue Länge und Platzierung der Knopflöcher an.
- KNOPFMARKIERUNG:** Zeigt die Platzierung der Knöpfe an.
- KERBEN UND SYMBOLE:** Für passende Nähte und Ausführungsdetails.
- Bezeichnet die Brustlinie, die Taillenie, die Hüfte und/oder den Bizeps.
Die Maße beziehen sich auf den Umfang des fertigen Kleidungsstücks (Körpermaß + Trageerleichterung + Design-Erleichterung). Passen Sie das Schnittmuster bei Bedarf an. Die Maße schließen Falten, Biesen, Abnäher und Nahtzugaben aus.
- NAHTZUGABE:** 1.5 cm enthalten, sofern nicht anders angegeben, aber nicht auf dem Gewebe aufgedruckt.

GEGEBENENFALLS ANPASSEN

- Verlängern oder verkürzen Sie an den Anpassungslinien (=) oder an den auf dem Muster angegebenen Stellen. Wenn eine größere Länge hinzugefügt wird, müssen Sie eventuell zusätzlichen Stoff kaufen.
- ZUM VERKÜRZEN:** Falten Sie entlang der Anpassungslinie. Machen Sie eine Falte mit der Hälfte der benötigten Menge. Aufkleben.
- ZUM VERLÄNGERN:** Schneiden Sie zwischen den Anpassungslinien. Verteilen Sie den Betrag nach Bedarf, halten Sie die Kanten parallel. Kleben Sie über das Papier.

Wenn die Änderungslinien nicht auf dem Gewebe liegen, verlängern oder kürzen Sie an der unteren Kante.

SCHRUMPFEN Sie den **STOFF**, wenn er nicht als vorgeschrumpt gekennzeichnet ist. Drücken Sie.

KREISEN Sie die **ZEICHNUNG** für Modell, Größe, Stoffbreite.

Verwenden Sie das Auflageplan **MIT STRICHRICHTUNG** für Stoffe mit Einwegmustern, Strichrichtung, Flor oder Oberflächenschattierung. Da die meisten Maschenwaren Oberflächenschattierungen aufweisen, wird ein Auflageplan mit Strichrichtung verwendet.

Für **DOPPELTE DICKE (MIT STOFFBRUCH)** - falten Sie den Stoff rechts auf rechts.

***DOPPELTE DICKE (OHNE STOFFBRUCH)** - Für Stoffe mit Strichrichtung falten Sie den Stoff quer, rechts auf rechts. Markieren Sie wie gezeigt. Schneiden Sie entlang der Querfalte des Stoffes (A). Drehen Sie die obere Lage um 180°, so dass die Pfeile in die gleiche Richtung zeigen, und legen Sie über die untere Lage, rechts auf rechts (B).

Für **EINZELNE DICKE** - legen Sie den Stoff mit der rechten Seite nach oben. (Für Pelz/Flor-Stoffe legen Sie die Florseite nach unten.)

SCHNEIDEN UND MARKIEREN

★ Schneiden Sie zuerst die anderen Teile aus, so dass genügend Stoff zum Zuschneiden dieses Teils vorhanden ist. Öffnen Sie den Stoff. Schneiden Sie bei "Schnitt 1"-Teilen das Teil einmal auf einer einzelnen Dicke mit der Stoffseite nach oben auf der rechten Seite des Stoffes zu.

Das Schnittmuster kann Schnittlinien für mehrere Größen enthalten. Wählen Sie die richtige Schnittlinie oder die Schnittmusterteile für Ihre Größe aus.

Legen Sie vor dem **SCHNEIDEN** alle Teile entsprechend dem Auflageplan auf den Stoff. Stecken Sie. (**Die Auflagepläne zeigen die ungefähre Position der Schnittmusterteile; die Position kann je nach Schnittmustergröße variieren. Position kann je nach Größe des Schnittmusters variieren.**) Schneiden Sie **GENAU** aus, indem Sie die Kerben nach außen schneiden.

Bevor Sie das Schnittmuster entfernen, **ÜBERTRAGEN SIE DIE MARKIERUNGEN** und Konstruktionslinien auf die linke Seite des Stoffes, indem Sie die Methode mit Nadel und Kreidestift oder Pauspapier und Schneiderad verwenden. Markierungen, die auf der rechten Seite des Stoffes benötigt werden, sollten Faden nachgezeichnet werden.

HINWEIS: Kästchen mit gestrichelten Linien (a! b! c!) in den Auflageplänen stellen Teile dar, die nach den angegebenen Maßen geschnitten wurden.

ZUSCHNITTPLÄNE

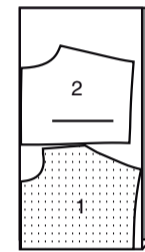
| | | | |
|-----------------------|----------------------|----------------------|---------------------|
| | | | |
| RECHTE MUSTERSEITE | LINKE MUSTERSEITE | RECHTE STOFFSEITE | LINKE STOFFSEITE |

UNTERFUTTER A

Teile: 1 2

150 CM
MIT STRICHRICHTUNG
ALLE GRÖSSEN

WEBKANTEN



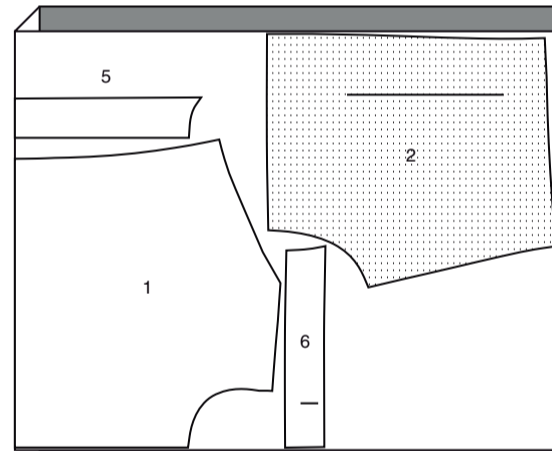
STOFFBRUCH

EINLAGE

TEILE: 1 2 5 6

51 CM
ALLE GRÖSSEN

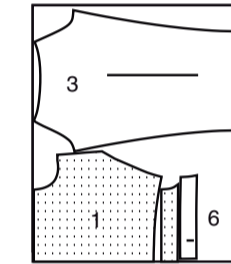
WEBKANTEN



WEBKANTEN

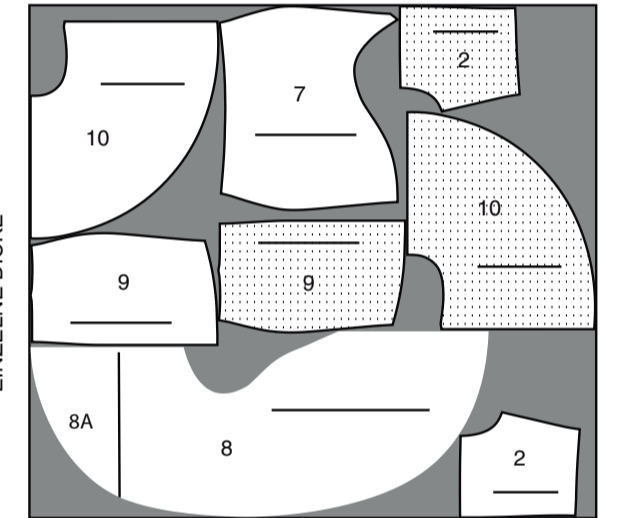
150CM
MIT STRICHRICHTUNG
GRÖSSEN 10-40-12-14-16-18-20-22

WEBKANTEN



STOFFBRUCH 5

WEBKANTE



WEBKANTE

EINZELNE DICKE

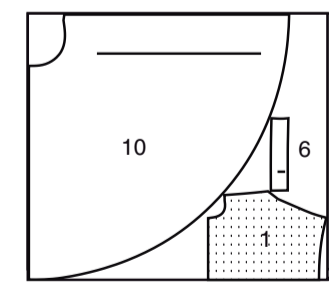
KLEID B

TEILE: 1 2 3 5 6 7 8(8A) 9 10

HINWEIS: VERBINDEN SIE VOR DEM ZUSCHNEIDEN DES STOFFES DIE STÜCKE IN KLAMMERN MIT DEN ENTSPRECHENDEN STÜCKEN, INDEM SIE DIE ANWEISUNGEN AUF DEN STOFFMUSTERN BEFOLGEN.

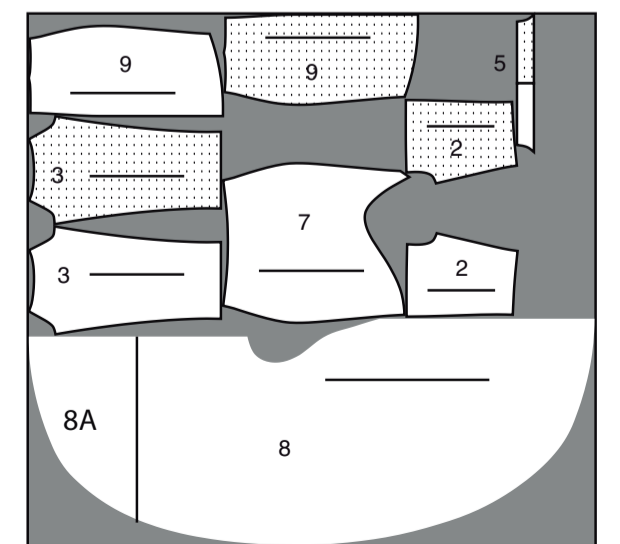
150 CM
MIT STRICHRICHTUNG
GRÖSSEN 4-6-8-10

WEBKANTEN



STOFFBRUCH

WEBKANTE



WEBKANTE

EINZELNE DICKE

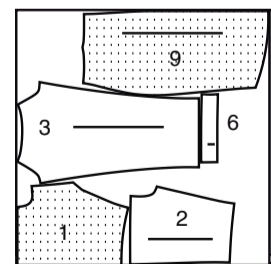
KLEID A

TEILE: 1 2 3 5 6 7 8(8A) 9 10

HINWEIS: VERBINDEN SIE VOR DEM ZUSCHNEIDEN DES STOFFES DIE STÜCKE IN KLAMMERN MIT DEN ENTSPRECHENDEN STÜCKEN, INDEM SIE DIE ANWEISUNGEN AUF DEN STOFFMUSTERN BEFOLGEN.

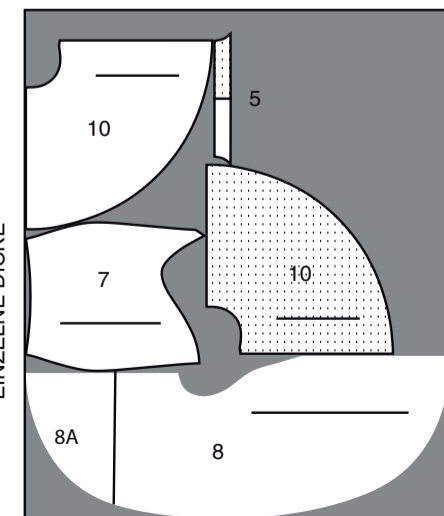
150 CM
MIT STRICHRICHTUNG
GRÖSSEN 4-6-8

WEBKANTEN



STOFFBRUCH

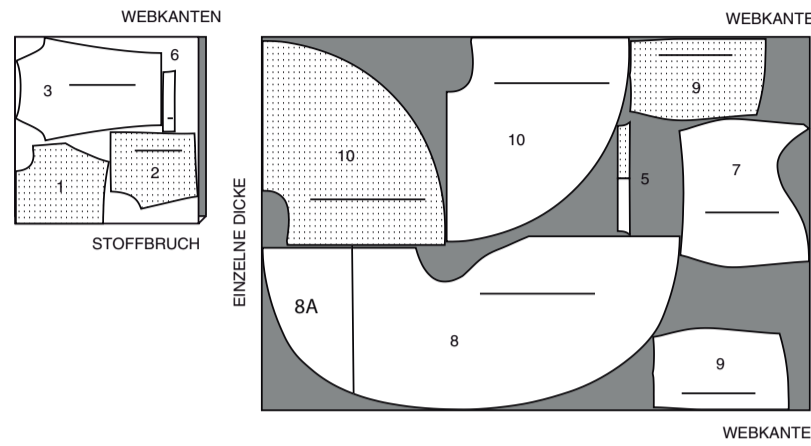
WEBKANTE



WEBKANTEN

EINZELNE DICKE

150CM
MIT STRICHRICHTUNG
GRÖSSEN 12-14-16-18-20-22

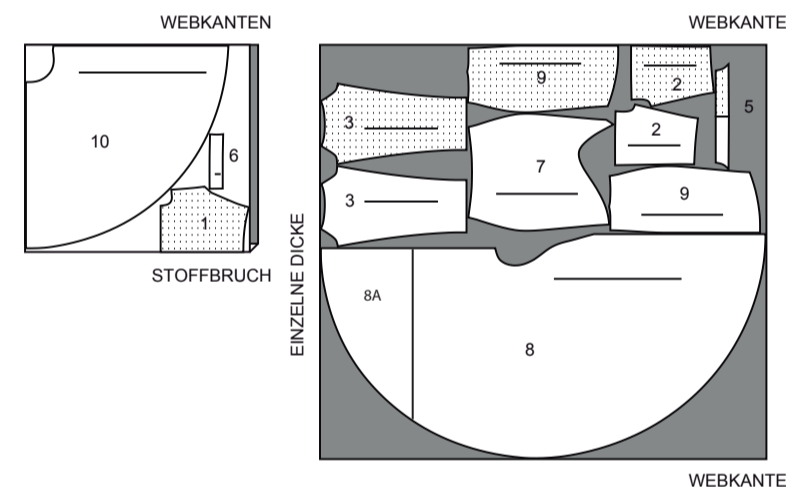


KLEID C

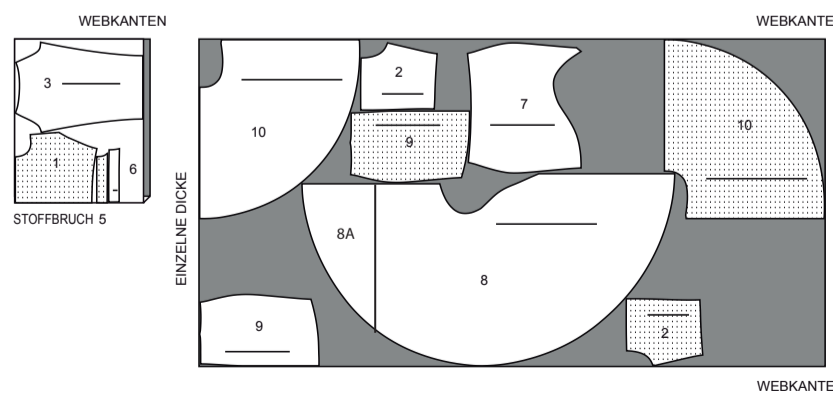
TEILE: 1 2 3 5 6 7 8(8A) 9 10

HINWEIS: VERBINDEN SIE VOR DEM ZUSCHNEIDEN DES STOFFES DIE STÜCKE IN KLAMMERN MIT DEN ENTSPRECHENDEN STÜCKEN, INDEM SIE DIE ANWEISUNGEN AUF DEN STOFFMUSTERN BEFOLGEN.

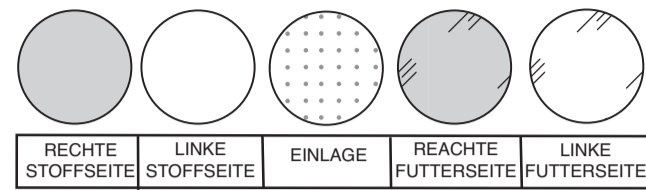
150 CM
MIT STRICHRICHTUNG
GRÖSSEN 4-6



150CM
MIT STRICHRICHTUNG
GRÖSSEN 8-10-12-14-16-18-20-22

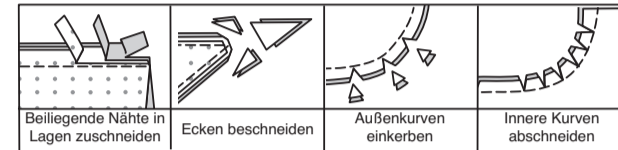


**NÄHINFORMATIONEN
STOFFSCHLÜSSEL**



NAHTZUGABEN

Es sind 1.5 cm Nahtzugaben im Schnittmuster berücksichtigt, sofern nicht anders angegeben.



STECKEN UND ANPASSEN

Stecken oder heften Sie die Nähte, RECHTS AUF RECHTS, mit passenden Einkerbungen. Passen Sie das Kleidungsstück an, bevor Sie die Hauptnähte nähen.

BÜGELN

Bügeln Sie die Nahtzugaben flach; öffnen Sie sie dann, sofern nicht anders angegeben. Stecken Sie wo nötig, damit sie flach liegen.

GLOSSAR

Für Nähmethoden in **FETT** gedruckter Schrift ist ein Video mit Nähanleitung verfügbar. Scannen Sie den **QR CODE**, um die Videos anzusehen:

DOPPELSTICHE - siehe **Maschinenstiche**: Video "Wie man mit Doppelstichen steppt".

VERSÄUBERN - Siehe **Nähte**: Video "Wie man die Nahtzugaben versäubert".

FLACHER ABNÄHER - siehe **Abnäher**: Video "Wie man einen flachen Abnäher näht".

UNSICHTBARER REISSVERSCHLUSS - Siehe **Reißverschlüsse**: Video "Wie man einen unsichtbaren Reißverschluss näht".

SCHMALER SAUM - siehe **Säume**: Video "Wie man einen schmalen Saum näht".

SÄUMEN - siehe **Handstiche**: Video "Wie man säumt".

HEFTEN - siehe **Handstiche**: Video "Wie man heftet".

NAHT BESCHNEIDEN - siehe **Nähte**: Video "Wie man Nähte beschneidet, einschneidet und schichtet".

UNTERSTEPPEN - siehe **Maschinenstiche**: Video "Wie man untersteppt".

NÄHTUTORIALS



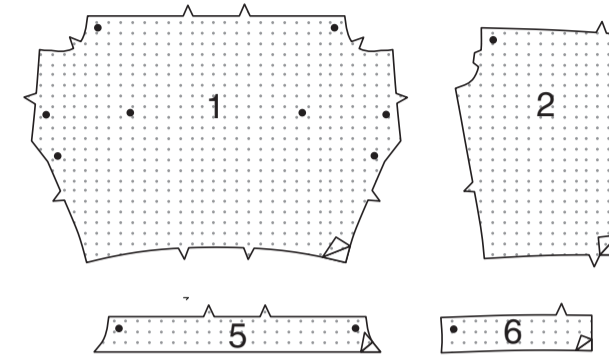
Erweitern Sie Ihre Fähigkeiten durch kurze, leicht verständliche Videos unter simplicity.com/sewingtutorials.

KLEID A, B

HINWEIS: Sofern nicht anders angegeben wird unter jeder Unterüberschrift das **Modell A** gezeigt.

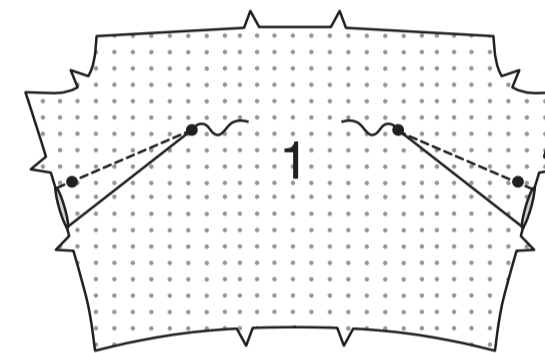
EINLAGE

Stecken Sie die EINLAGE auf die linke Seite jedes passenden STOFFABSCHNITTES. Bügeln Sie gemäß den Anweisungen des Herstellers.

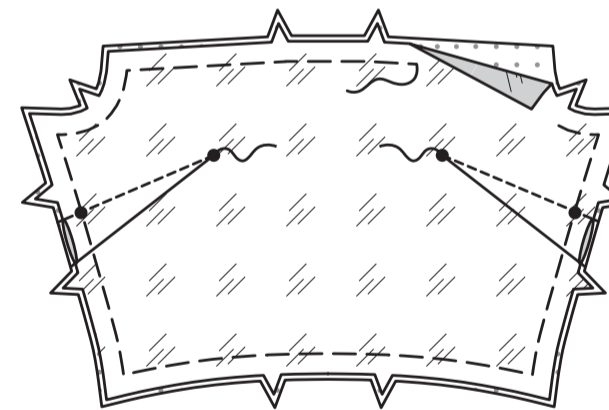


VORD. UND RÜCKW. OBERTEIL

Machen Sie **FLACHEN ABNÄHERN** im VORD. OBERTEIL (1). Bügeln Sie die Abnäher nach unten.



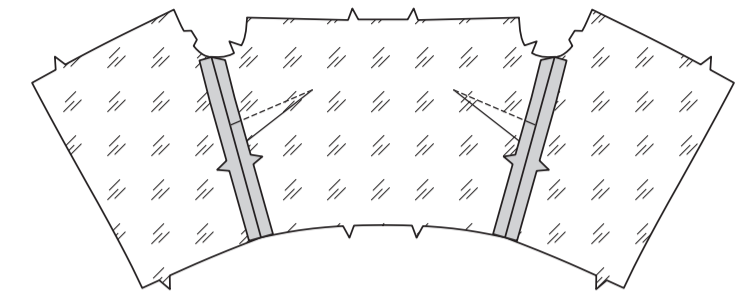
Machen Sie **FLACHEN ABNÄHERN** im Unterfutter des vord. Oberteils. Bügeln Sie die Abnäher nach unten. Stecken Sie die RECHTE Seite der Unterfutters des Oberteils auf die LINKE Seite des vord. Oberteils, wobei die Mitten übereinstimmen und die Schnittkanten gerade sind. Heften Sie die Außenkanten fest. (Die Heftnaht wird nur in der ersten Abbildung gezeigt.)



Stecken Sie die RECHTE Seite der Abschnitte des Unterfutters des RÜCKW. OBERTEILS (2) auf die LINKE Seite des rückw. Oberteils, wobei die Mitten übereinstimmen und die Schnittkanten gerade sind. Heften Sie die Außenkanten fest. (Die Heftnaht wird nur in der ersten Abbildung gezeigt.)

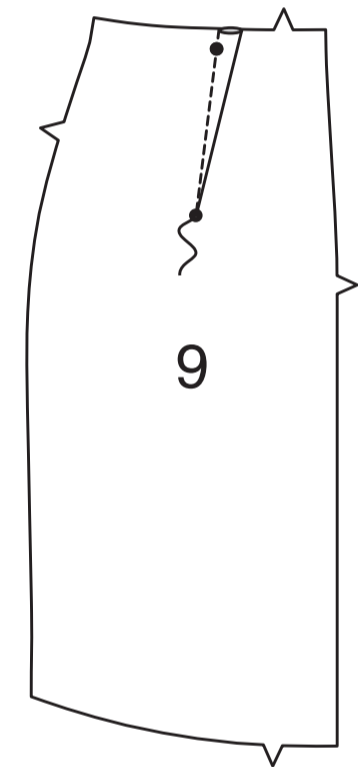


Nähen Sie das Vorderteil an die Rückenteile an den Seiten RECHTS AUF RECHTS durch alle Stoffschichten hindurch.

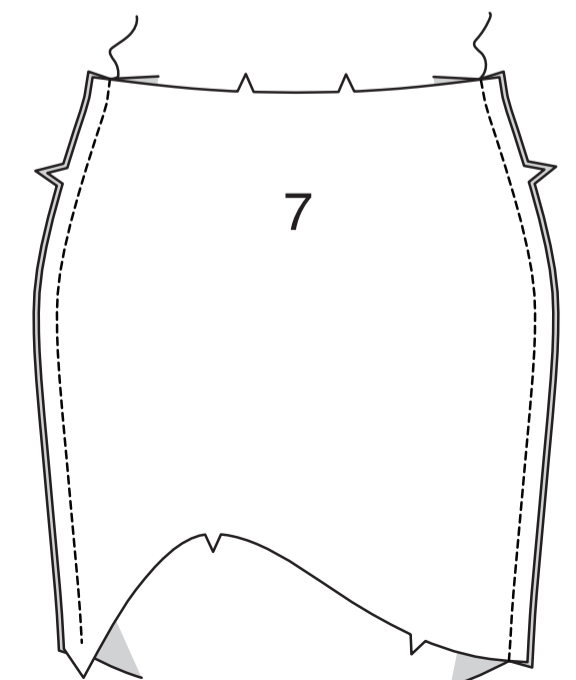


ROCKVORDER- UND RÜCKENTEIL

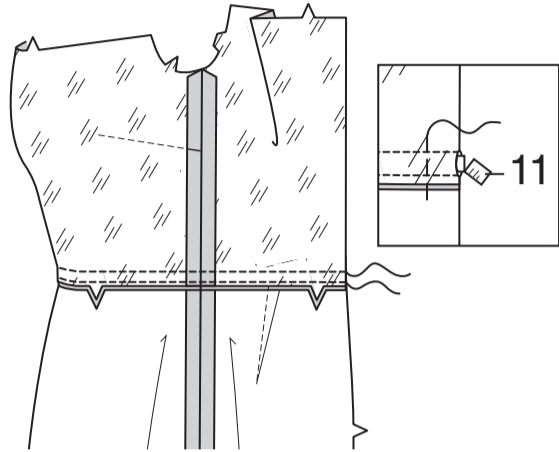
Machen Sie **FLACHEN ABNÄHERN** im ROCKRÜCKENTEIL (9). Bügeln Sie die Abnäher zur hinteren Mitte hin.



Nähen Sie das ROCKVORDERTEIL (7) RECHTS AUF RECHTS an die Rückenteile an den Seiten.



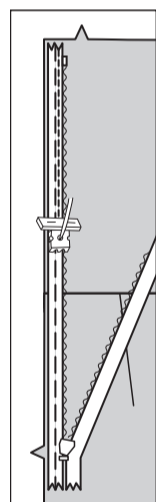
Stecken Sie den Rock an die untere Kante des Oberteils RECHTS AUF RECHTS, wobei die Mitten und Seitennähte übereinstimmen. Nähen Sie. Nähen Sie nochmals 3 mm von der Schnittkante der Naht entfernt, um einen Tunnel zu bilden. Schneiden Sie ein Stück Gummiband in der Länge der GUMMIFÜHRUNG (11) ab. Befestigen Sie eine Sicherheitsnadel an einem Ende des Gummibands. Führen Sie das Gummiband durch die hintere Öffnung im Tunnel und am anderen Ende wieder heraus, wobei die Nahtzugaben an der hinteren Kante gleichmäßig sind. Steppen Sie die Enden des Gummibands entlang der Nahtzugabe. Ziehen Sie die Enden des Gummibandes heraus und beschneiden Sie sie dicht an der Steppnaht. Bügeln Sie die Naht nach unten. Heften Sie die Enden des Tunnels fest.



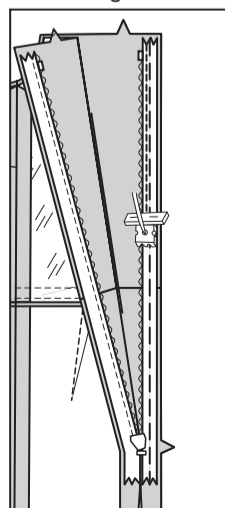
REISSVERSCHLUSS

HINWEIS: Führen Sie den Reißverschluss mit einem verstellbaren Reißverschlussfuß.

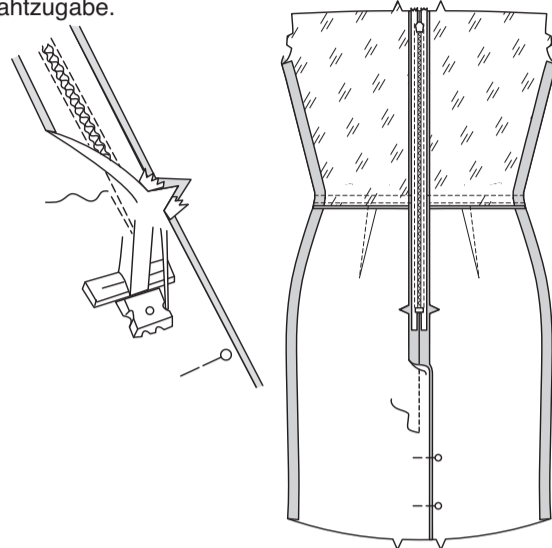
Um einen **UNSICHTBAREN REISSVERSCHLUSS** anzubringen, öffnen Sie den Reißverschluss und bügeln Sie das Band mit einem kühlen Bügeleisen auf. Stecken Sie auf der **AUSSENSEITE** die RECHTE Seite des Reißverschlusses mit der Vorderseite nach unten auf die RECHTE Seite der Reißverschlussöffnung. Legen Sie die Spule entlang der Nahtlinie an, das Band innerhalb der Nahtzugabe und den oberen Anschlag 2 cm unterhalb der Oberkante, wie gezeigt. Heften Sie mit der Hand entlang der Mitte des Bandes. Positionieren Sie den Reißverschlussfuß am oberen Ende des Reißverschlusses mit der RECHTEN Nut des Fußes über der Spule. Nähen Sie entlang des Bandes bis zur Kerbe. Steppen Sie mit Rückstichen zur Verstärkung.



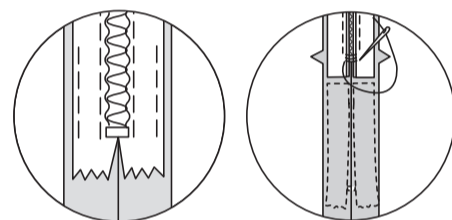
Stecken Sie die verbleibende Hälfte des Reißverschlusses auf der LINKEN Seite der Reißverschlussöffnung auf die gleiche Weise fest. Achten Sie darauf, dass die oberen und unteren Kanten des Kleidungsstücks gleichmäßig sind. Heften Sie mit der Hand entlang der Mitte des Bandes. Positionieren Sie den Reißverschlussfuß am oberen Ende des Reißverschlusses mit der LINKEN Rille über der Spule. Nähen Sie entlang des Bandes bis zur Kerbe. Steppen Sie mit Rückstichen zur Verstärkung.



Schließen Sie den Reißverschluss und prüfen Sie, ob er von **AUSSEN** unsichtbar ist. Ziehen Sie die freien Enden des Reißverschlussbandes von der Nahtzugabe weg. Stecken Sie die verbleibende hintere Mittelnaht unterhalb des Reißverschlusses zusammen. Positionieren Sie den Reißverschlussfuß ganz nach LINKS, sodass die Nadel durch die äußere Kerbe des Fußes nach unten geht. Beginnen Sie mit dem Nähen der Naht 6 mm oberhalb des untersten Stiches und leicht nach LINKS versetzt. Nähen Sie die Naht etwa 7.5 cm lang. Nähen Sie den Rest der Naht mit Ihrem normalen Nähfuß. Wenn Sie es bevorzugen, öffnen Sie jede Nahtzugabe am Ende des Reißverschlusses und nähen Sie das Band auf die Nahtzugabe.

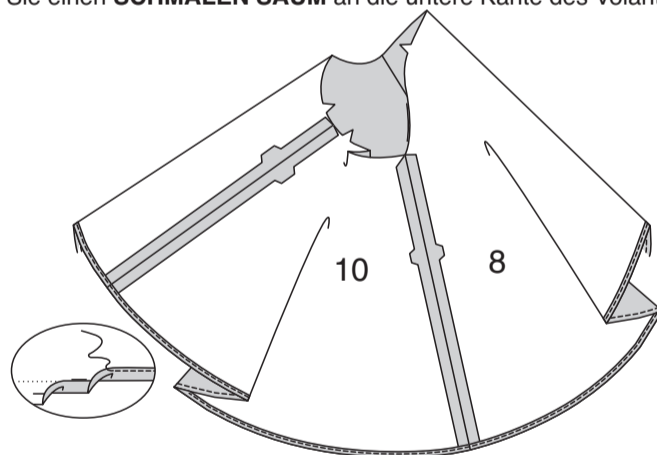


Wenn der Reißverschluss länger als die Öffnung ist, nähen Sie mit einem starken Faden ein paar kleine Stiche über die Enden der Spulen am Ende der Öffnung. Schneiden Sie das untere Ende des Reißverschlussbandes bis auf 1.5 cm an die Handstiche heran ab. Wenn Sie es bevorzugen, öffnen Sie jede Nahtzugabe am Ende des Reißverschlusses und nähen Sie das Band auf die Nahtzugabe.

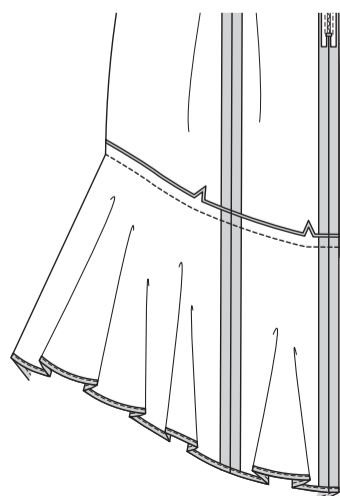


UNTERER VOLANT

Stecken Sie die Abschnitte des RÜCKW. VOLANTS (10) RECHTS AUF RECHTS an die Seitenkanten des VORD. VOLANTS (8), wobei die Kerben übereinstimmen. Nähen Sie. Nähen Sie die hintere Mittelnaht des Volants. Machen Sie einen **SCHMALEN SAUM** an die untere Kante des Volants.

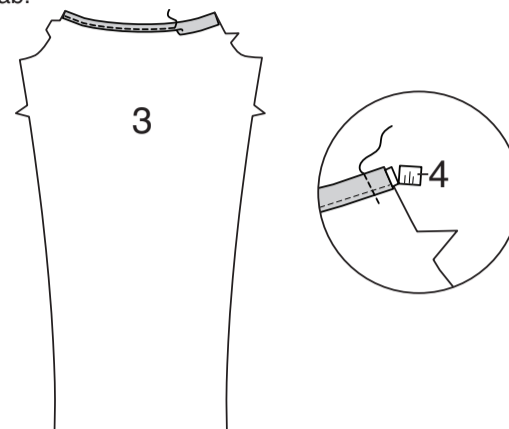


Stecken Sie den Volant RECHTS AUF RECHTS an die untere Kante des Rocks, wobei die Kerben und Nähte übereinstimmen. Nähen Sie. Bügeln Sie die Naht nach oben und drücken Sie den Volant nach außen.

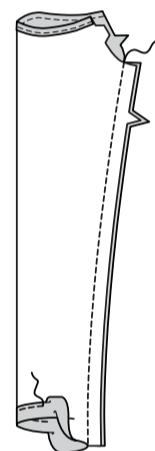


ÄRMEL UND ABSCHLUSS

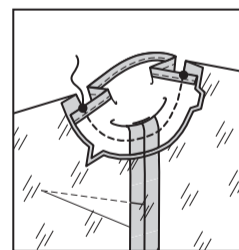
Schneiden Sie zwei Stücke des Gummibands in der Länge der GUMMIFÜHRUNG (4) zu. Bügeln Sie unter 1.5 cm Nahtzugabe an der oberen Kante des Ärmels nach INNEN. Bügeln Sie unter 6 mm an der Schnittkante. Nähen Sie dicht an der inneren gebügelt Kante. Befestigen Sie eine Sicherheitsnadel an einem Ende des Gummibands. Führen Sie das Gummiband in die Öffnung des Tunnels ein und ziehen Sie es am anderen Ende heraus, wobei die Nahtzugaben gleichmäßig verteilt sind. Steppen Sie die Enden des Gummibands entlang der Nahtzugabe. Ziehen Sie die Enden des Gummibandes heraus und schneiden Sie es dicht an der Naht ab.



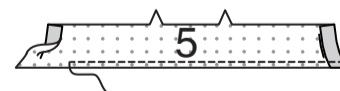
Nähen Sie die Unterarmnaht des Ärmels RECHTS AUF RECHTS. Bügeln Sie den Saum an der Unterkante des Ärmels nach oben. Bügeln Sie unter 6 mm an der Schnittkante. **STEPHEN** Sie den Saum fest **KNAPPKANTIG**.



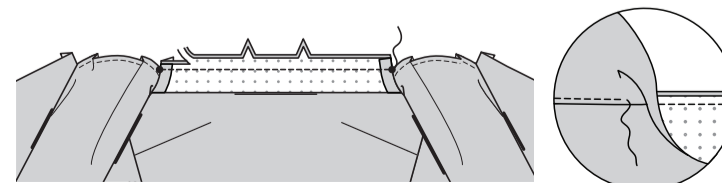
Stecken Sie den Ärmel auf die Armausschnittkante RECHTS AUF RECHTS, wobei die Kerben und kleinen Punkte übereinstimmen. Nähen Sie. Bügeln Sie die Naht vom Ärmel weg.



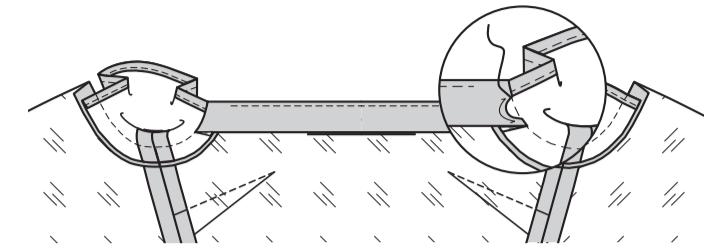
VERSÄUBERN Sie die untere Kante des BESATZES DES VORD. OBERTEILS (5). Bügeln Sie die Nahtzugabe an den Seitenkanten des Besatzes des vord. Oberteils nach unten.



Stecken Sie auf der **AUSSENSEITE** den Besatz des vord. Oberteils an die Oberkante des Vorderteils, wobei die Kerben und Punkte übereinstimmen. Nähen Sie. **BESCHNEIDEN SIE DIE NAHT. STEPPEN** Sie den Besatz **UNTER**.



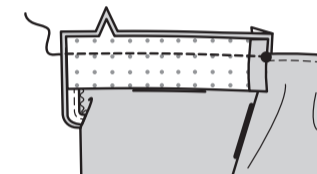
Wenden Sie den vord. Besatz auf die **INNENSEITE**. Bügeln Sie. **SÄUMEN** Sie die gebügelt Besatzkanten an die Armausschnittkanten.



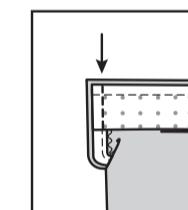
VERSÄUBERN Sie die untere Kante des BESATZES DES RÜCKW. OBERTEILS (6). Bügeln Sie die Nahtzugabe an den Seitenkanten der Abschnitte des Besatzes des rückw. Oberteils nach unten, wie gezeigt.



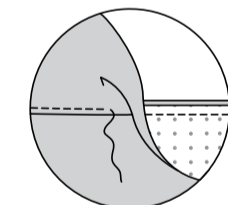
Öffnen Sie die Öffnungskanten der hinteren Mitte des Kleides und rollen Sie die Reißverschlusszähne von der Öffnungskante weg. Stecken Sie den Besatz des rückw. Oberteils an die rückw. Halskante RECHTS AUF RECHTS, wobei die Mitten und Punkte übereinstimmen und die Schnittkanten gerade sind. Nähen Sie die Oberkanten, halten Sie dabei die Oberkante des Ärmels frei. **BESCHNEIDEN SIE DIE NAHT**. Beschneiden Sie die hinteren Kanten nicht.



Stecken Sie die hinteren Öffnungskanten zusammen. Verwenden Sie einen verstellbaren Reißverschlussfuß und nähen Sie 1.3 cm von den hinteren Kanten entfernt, halten Sie dabei die Reißverschlusszähne frei. Beschneiden Sie die Ecken. Schneiden Sie die hinteren Mittelkanten nicht ein.



STEPHEN Sie den Besatz so weit wie möglich **UNTER**.



Wenden Sie die Besätze und die hinteren Kanten nach **INNEN**, rollen Sie dabei die Reißverschlusszähne wieder ein; bügeln Sie. Bügeln Sie die Ärmel aus. Damit der Besatz nicht nach außen rollt, **SÄUMEN** Sie die Unter- und Seitenkante des Besatzes fest.

