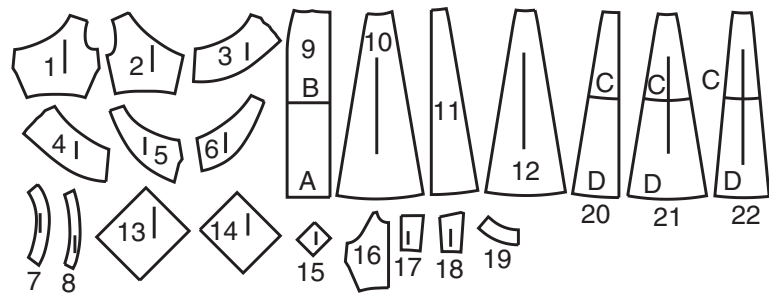
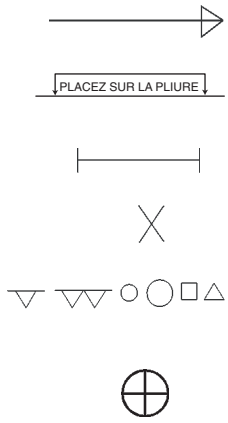


22 PIÈCES DU PATRON



- 1 Corsage devant - A, B
- 2 Corsage dos - A, B
- 3 Drapé devant - A, B
- 4 Drapé dos - A, B
- 5 Parementure de drapé devant - A, B
- 6 Parementure de drapé dos - A, B
- 7 Parementure devant - A, B
- 8 Parementure dos - A, B
- 9 Jupe devant et dos - A, B
- 10 Dessus de jupe côté devant - B
- 11 Dessus de jupe dos - B
- 12 Dessus de jupe côté dos - B
- 13 Nœud inférieur - B
- 14 Nœud supérieur - B
- 15 Coulant - B
- 16 Corsage devant - C, D
- 17 Corsage dos - C, D
- 18 Corsage côté dos - C, D
- 19 Col - C, D
- 20 Jupe devant - C, D
- 21 Jupe dos - C, D
- 22 Jupe côté devant et côté dos - C, D

MARQUES DU PATRON



FLÈCHE DU DROIT-FIL: Posez sur le droit-fil du tissu parallèle à la lisière ou à la pliure.

LIGNE DE PLIURE: Placez la ligne sur la pliure du tissu.

MARQUE DE BOUTONNIÈRE: Indique la longueur exacte et l'emplacement des boutonsnières.

MARQUE DE BOUTON: Indique l'emplacement du bouton.

ENCOCHES ET SYMBOLES: Pour faire coïncider les coutures et les détails d'assemblage.

Indique la Ligne de Poitrine, Ligne de Taille, les Hanches et/ou le Tour de Bras. Les Mesures font référence à la circonférence du Vêtement Fini (Mesures du corps + Aisance du port + Aisance du design). Ajustez le patron si nécessaire. La mesure ne comprend pas les plis, les pinces et les valeurs de couture.

VALEUR DE COUTURE COMPRISE: 1.5cm, sauf différemment indiqué, mais pas imprimé sur le patron.

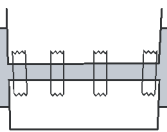
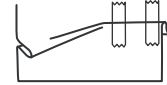
ADAPTER SI NÉCESSAIRE

Allongez ou Raccourcissez aux lignes d'ajustement (=) ou où il est indiqué sur le patron. S'il faut ajouter une longueur considérable, vous pouvez acheter du tissu supplémentaire.

POUR RACCOURCIR: Pliez le long de la ligne d'ajustement. Faire une pliure la moitié de la quantité nécessaire. Adhérez en place.

POUR ALLONGER: Coupez entre les lignes d'ajustement. Étendez la quantité nécessaire, en tenant les bords parallèles. Adhérez sur le papier.

Lorsque les lignes de Modification ne se trouvent pas sur le patron, allongez ou raccourcissez au bord inférieur.



RÉTRÉCISSEZ LE TISSU qui n'est pas étiqueté prérétréci. Repassez.

ENTOUREZ LE PLAN DE COUPE pour le Modèle, la Taille, la Largeur du Tissu.

Utilisez les plans de coupe **AVEC SENS** pour les tissus à motif ayant un sens, sens, poil ou surfaces nuancées. Puisque la plupart de tissus de tricot ont la surface nuancée, on utilise un plan de coupe avec sens.

Pour les **ÉPAISSEURS DOUBLES (AVEC PLIURE)**, pliez le tissu endroit contre endroit.

* **ÉPAISSEURS DOUBLES (SANS PLIURE)** - Pour les tissus avec sens, pliez le tissu transversalement, endroit contre endroit.

Marquez comme illustré. Coupez le long de la pliure transversale du tissu (A). Retournez l'épaisseur supérieure sur 180° pour que les flèches aillent dans la même direction et posez-la sur l'épaisseur inférieure, endroit contre endroit (B).

Pour une **ÉPAISSEUR SIMPLE** - Posez le tissu, endroit vers le haut. (Pour les Tissus à Fourrure, placez le poil vers le bas).

Pour une **ÉPAISSEUR SIMPLE** - Posez le tissu, endroit vers le haut. (Pour les Tissus à Fourrure, placez le poil vers le bas).

Pour une **ÉPAISSEUR SIMPLE** - Posez le tissu, endroit vers le haut. (Pour les Tissus à Fourrure, placez le poil vers le bas).

Pour une **ÉPAISSEUR SIMPLE** - Posez le tissu, endroit vers le haut. (Pour les Tissus à Fourrure, placez le poil vers le bas).

COUPER ET MARQUER

★ Coupez d'abord les autres pièces, en laissant assez de tissu pour couper cette pièce. Ouvrez le tissu. Pour les pièces "Coupez 1", coupez la pièce une fois sur une épaisseur simple avec la pièce vers le haut sur l'endroit du tissu.

La pièce du patron peut avoir des lignes de coupe pour plusieurs tailles. Choisissez la ligne de coupe correcte ou les pièces de patron pour votre taille.

Avant de **COUPER**, placez toutes les pièces sur le tissu selon le plan de coupe. Épinglez. (**Les plans montrent l'emplacement approximatif des pièces de patron, lequel peut varier selon la taille du patron**). Coupez **EXACTEMENT**, en maintenant les encoches vers l'extérieur.

Avant d'enlever le patron, **REPORTEZ LES MARQUES** et les lignes d'assemblage sur l'Envers du Tissu, en utilisant la méthode à Épingles et à Craie ou le Papier à Calquer et la Roulette de Couturière. Les marques nécessaires sur l'endroit du tissu doivent être faites au fil.

NOTE: Les parties encadrées avec des pointillées (a! b! c!) dans les plans représentent les pièces coupées selon les mesures données.

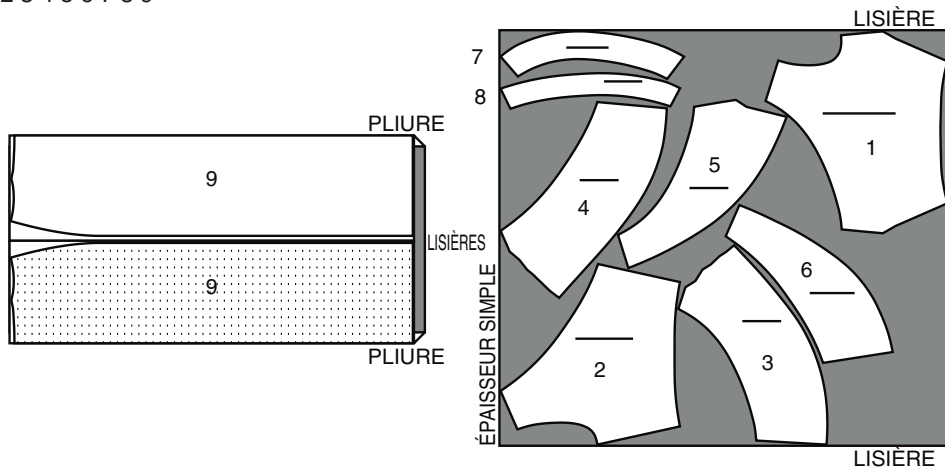
PLANS DE COUPE

JEUNES FEMMES

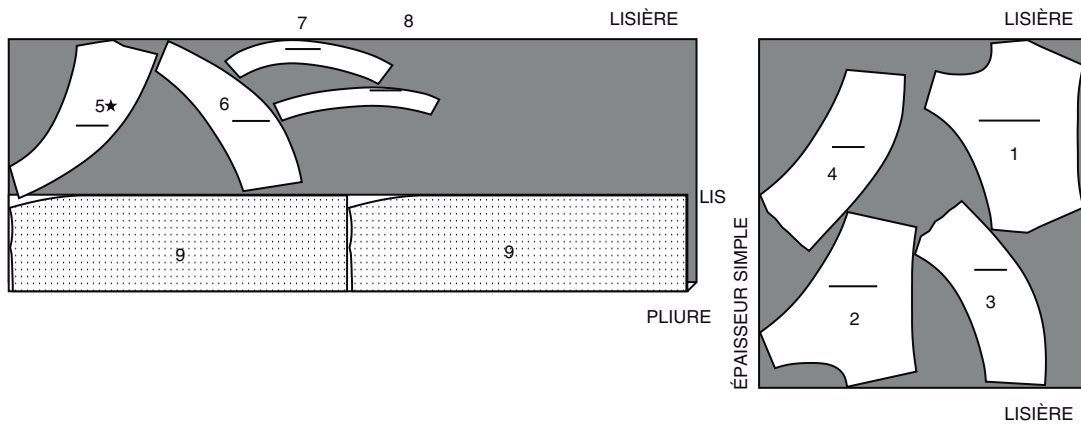
ROBE A

UTILISEZ LES PIÈCES 1 2 3 4 5 6 7 8 9

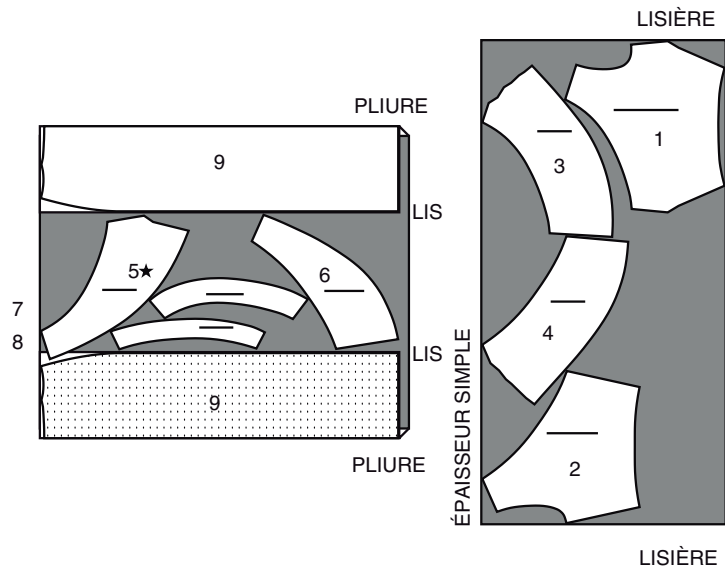
115 CM
AVEC SENS
TAILLES 4 6 8 10 12 14



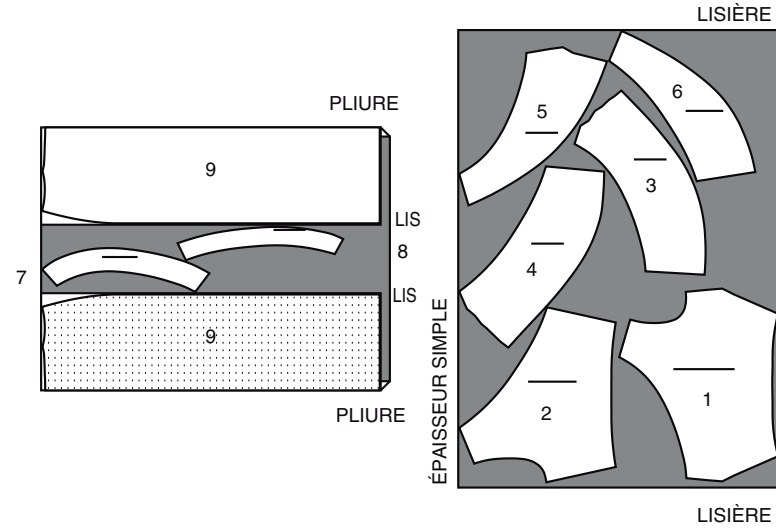
115 CM
AVEC SENS
TAILLES 16 18 20



150 CM
AVEC SENS
TAILLES 4 6 8 10 12



150 CM
AVEC SENS
TAILLES 14 16 18 20

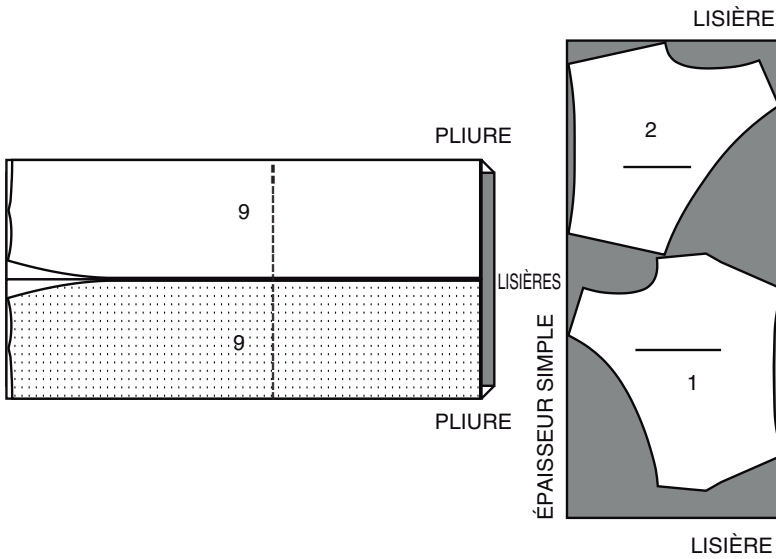


DOUBLURE A, B

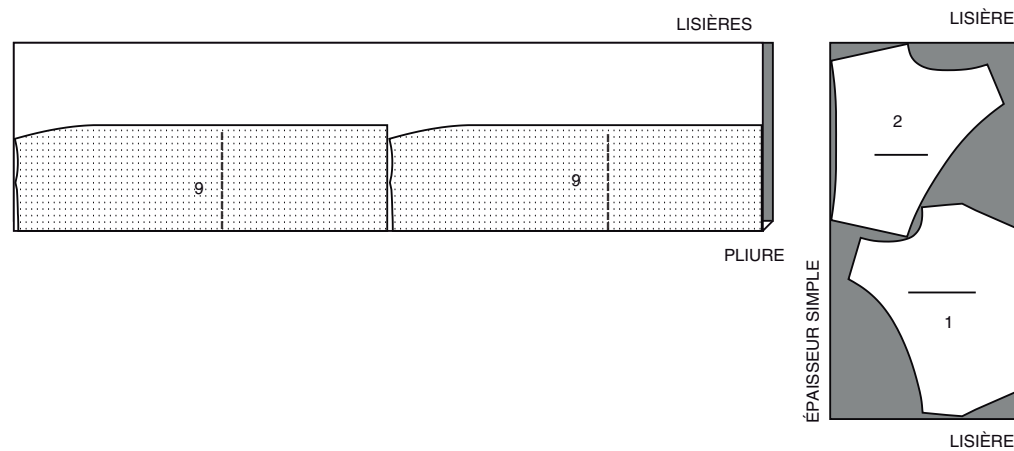
UTILISEZ LES PIÈCES 1 2 9

NOTE : LA LIGNE POINTILLÉE DANS LES PLANS DE COUPE DU PATRON INDIQUE LA LIGNE DE COUPE POUR LE MODÈLE LE PLUS COURT.

115 CM
SANS SENS
TAILLES 4 6 8 10 12 14

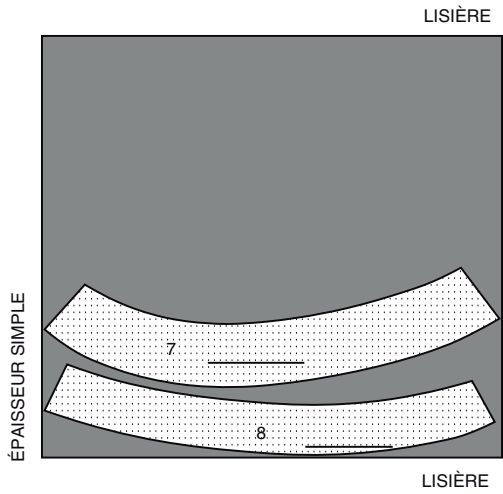


115 CM
AVEC SENS
TAILLES 16 18 20



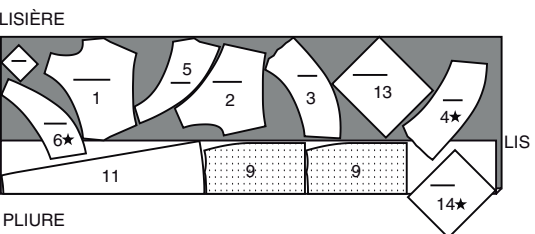
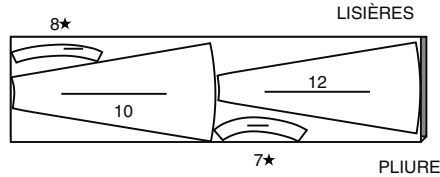
ENTOILAGE A, B
UTILISEZ LES PIÈCES 7 8

51 CM
TOUTES LES TAILLES

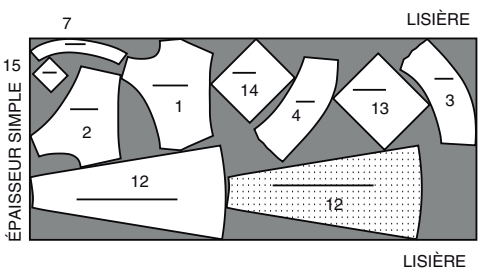
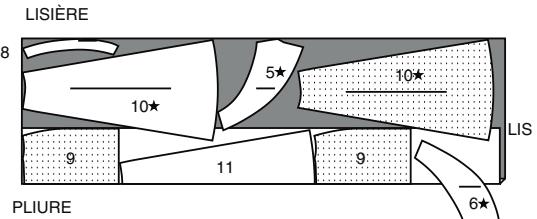


ROBE B
UTILISEZ LES PIÈCES 1 2 3 4 5 6 7 8 9 10 11 12 13 14 15

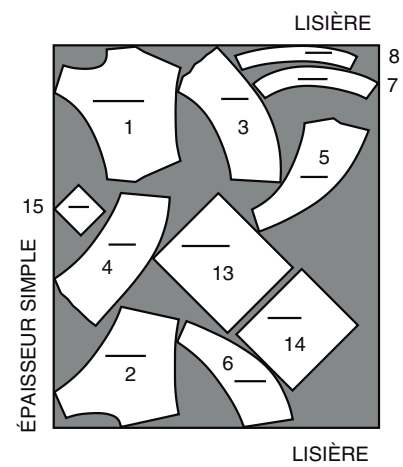
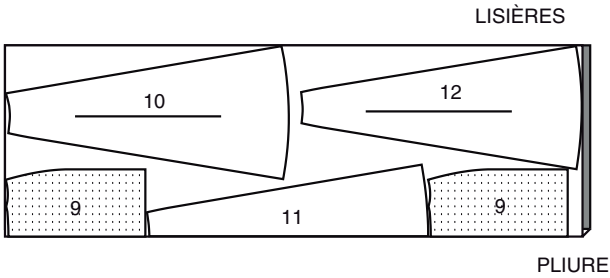
115 CM
AVEC SENS
TAILLES 4 6 8 10 12 14



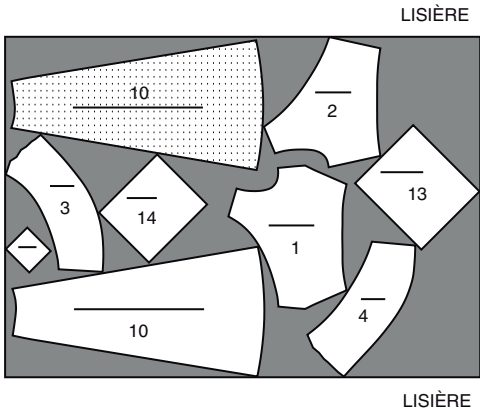
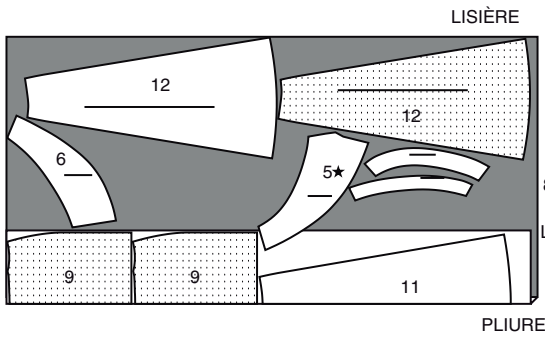
115 CM
AVEC SENS
TAILLES 16 18 20



150 CM
AVEC SENS
TAILLES 4 6 8 10 12

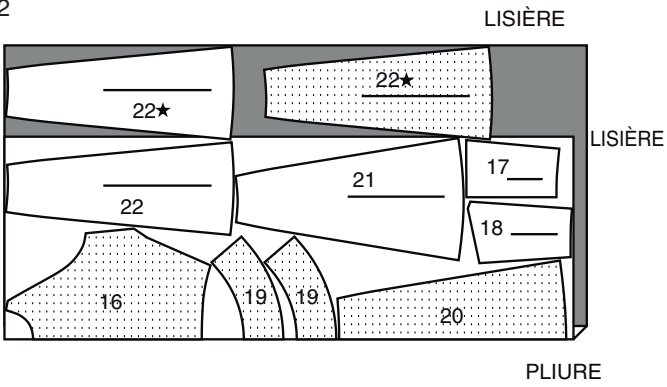


150 CM
AVEC SENS
TAILLES 14 16 18 20

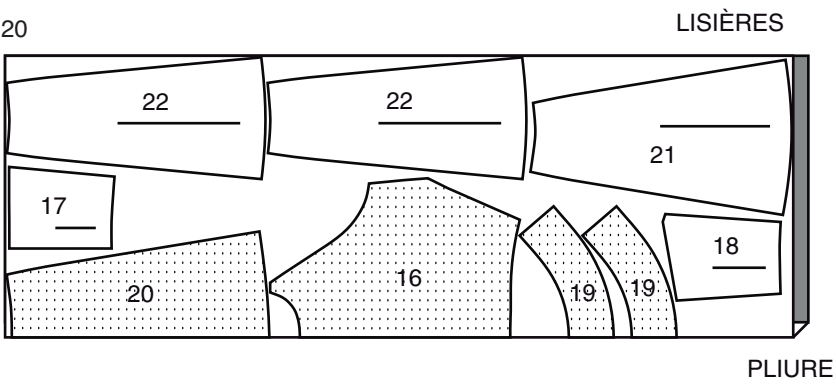


ROBE C
UTILISEZ LES PIÈCES 16 17 18 19 20 21 22

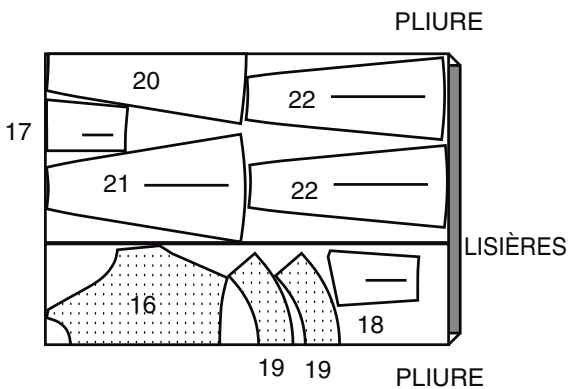
115 CM
AVEC SENS
TAILLES 4 6 8



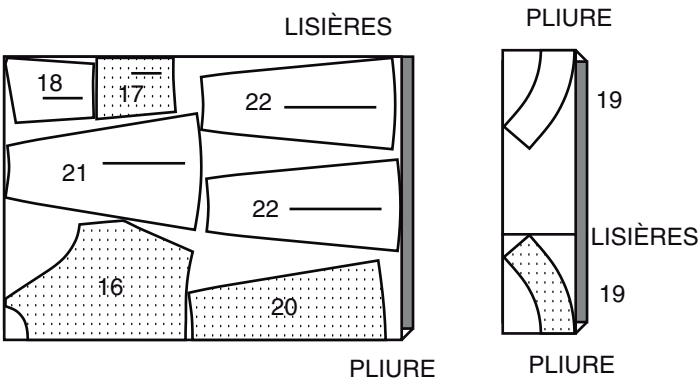
115 CM
AVEC SENS
TAILLES 10 12 14 16 18 20



150 CM
AVEC SENS
TAILLES 4 6 8 10

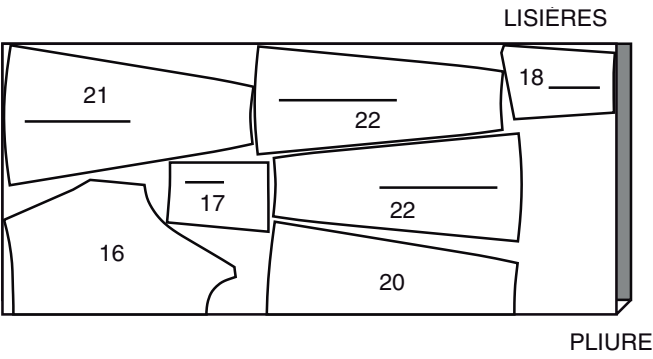


150 CM
AVEC SENS
TAILLES 12 14 16 18 20

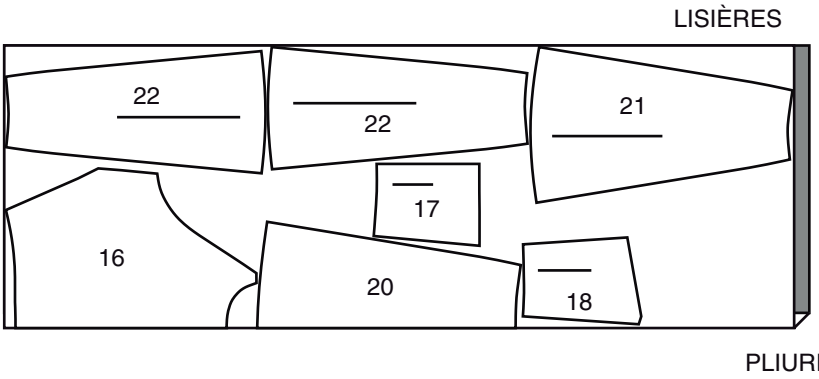


DOUBLURE C
UTILISEZ LES PIÈCES 16 17 18 20 21 22

115 CM
SANS SENS
TAILLES 4 6 8 10 12 14

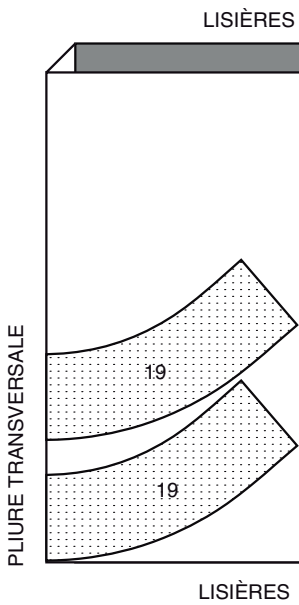


115 CM
AVEC SENS
TAILLES 16 18 20



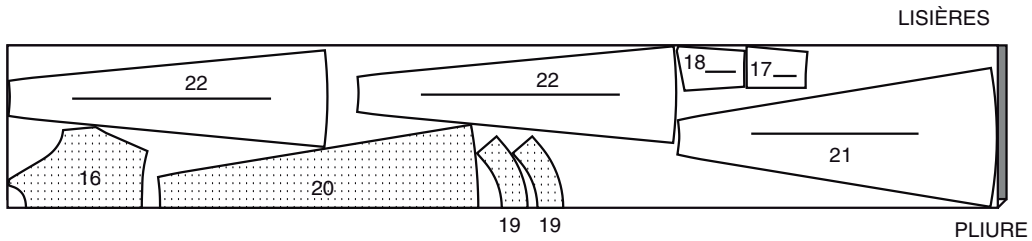
ENTOILAGE C, D
UTILISEZ LA PIÈCE 19

51 CM
TOUTES LES TAILLES

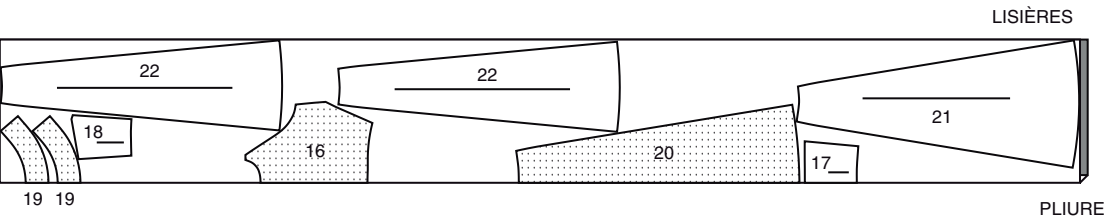


ROBE D
UTILISEZ LES PIÈCES 16 17 18 19 20 21 22

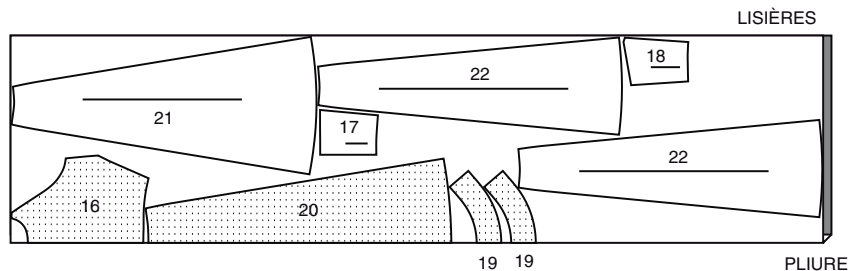
115 CM
AVEC SENS
TAILLES 4 6 8 10 12 14



115 CM
AVEC SENS
TAILLES 16 18 20



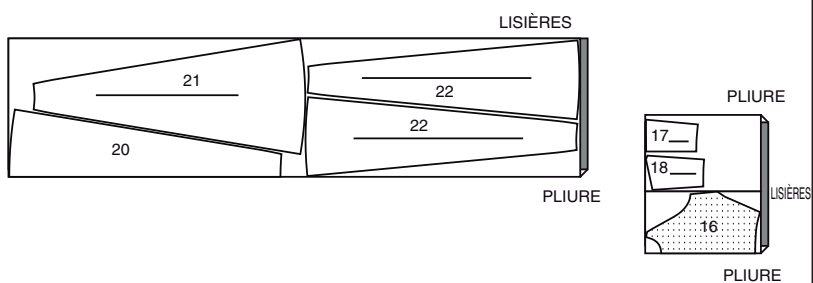
150 CM
AVEC SENS
TOUTES LES TAILLES



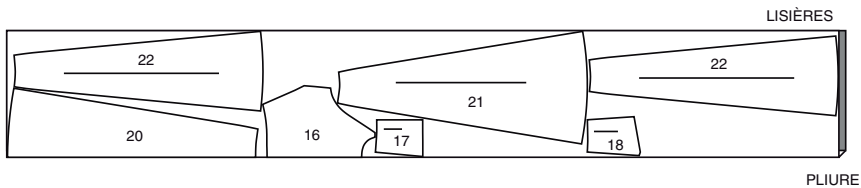
DOUBLURE D

UTILISEZ LES PIÈCES 16 17 18 20 21 22

115 CM
SANS SENS
TAILLES 4 6 8



115 CM
SANS SENS
TAILLES 10 12 14 16 18 20

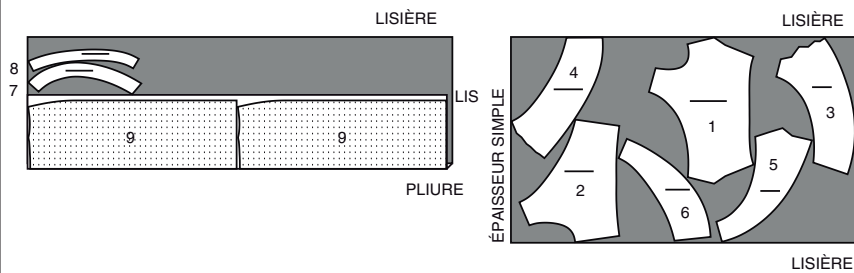


FEMMES

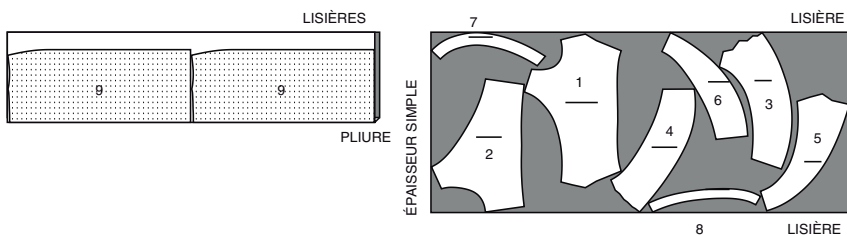
ROBE A

UTILISEZ LES PIÈCES 1 2 3 4 5 6 7 8 9

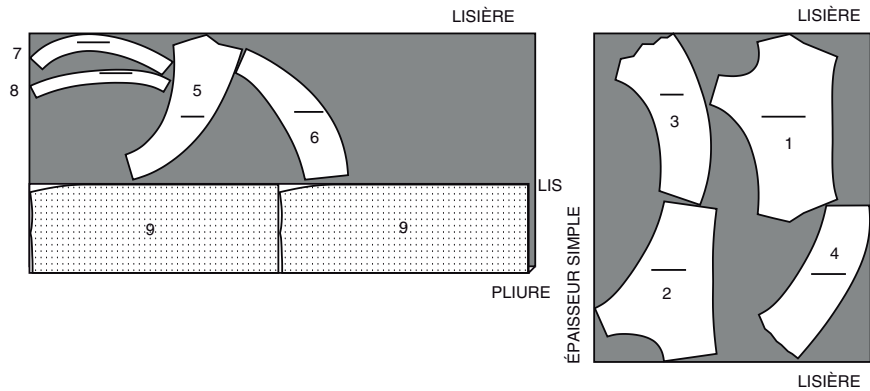
115 CM
AVEC SENS
TAILLES 20W 22W 24W 26W 28W



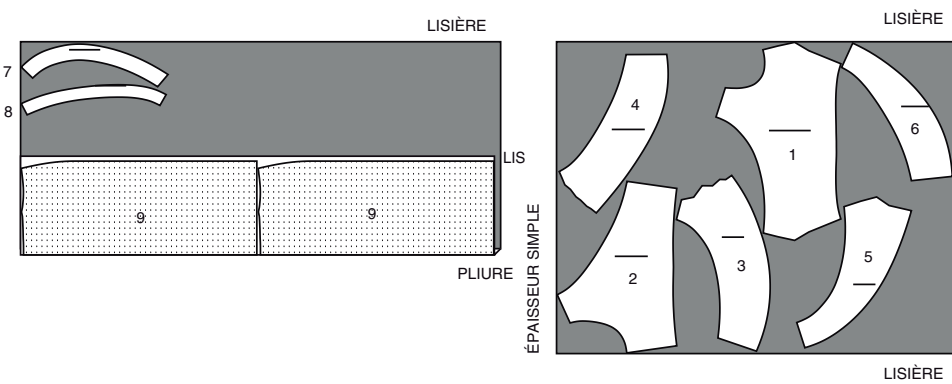
115 CM
AVEC SENS
TAILLES 30W 32W 34W 36W 38W



150 CM
AVEC SENS
TAILLES 20W 22W 24W 26W 28W 30W 32W



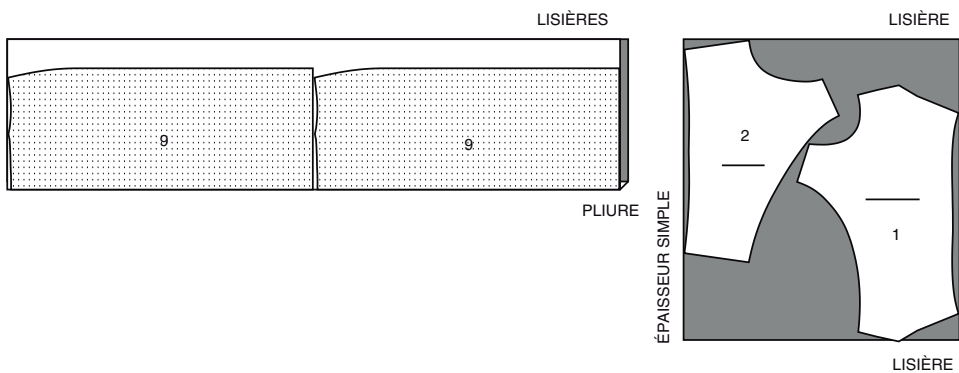
150 CM
AVEC SENS
TAILLES 34W 36W 38W



DOUBLURE A

UTILISEZ LES PIÈCES 1 2 9

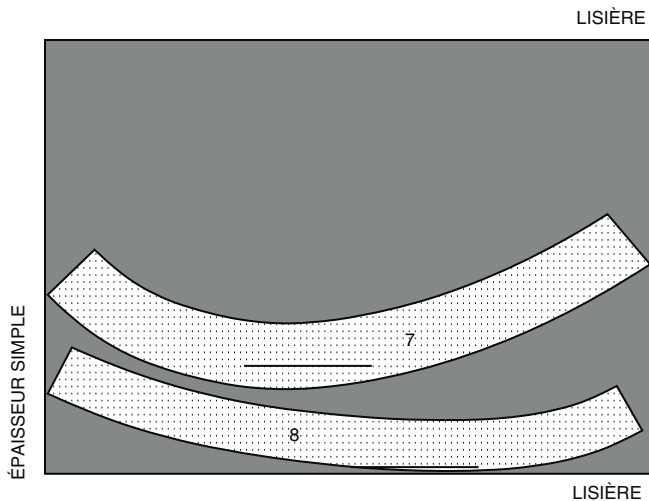
115 CM
SANS SENS
TOUTES LES TAILLES



ENTOILAGE A, B

UTILISEZ LES PIÈCES 7 8

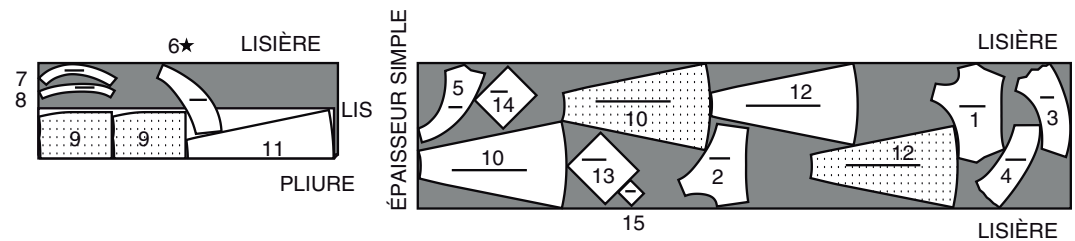
51 CM
TOUTES LES TAILLES



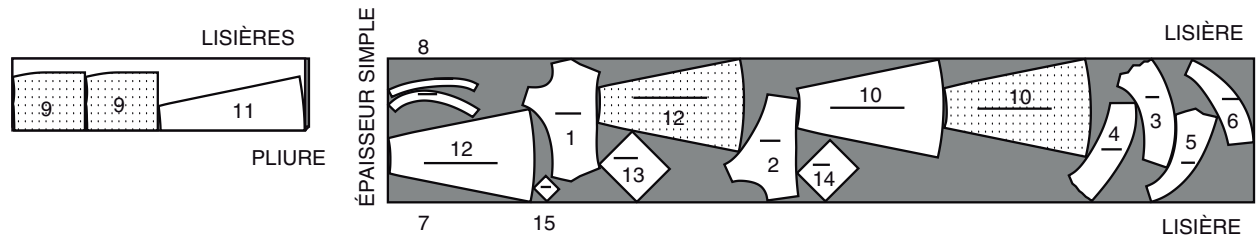
ROBE B

UTILISEZ LES PIÈCES 2 3 4 5 6 7 8 9 10 11 12 13 14 15

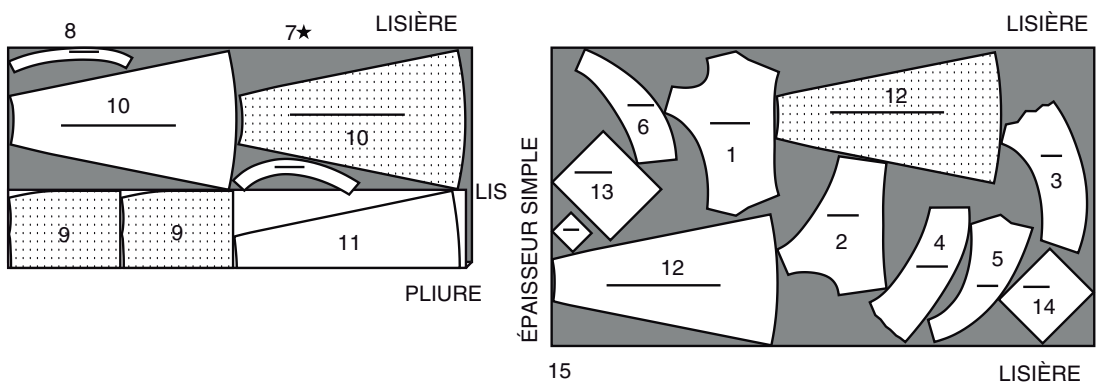
115 CM
AVEC SENS
TAILLES 20W 22W 24W 26W



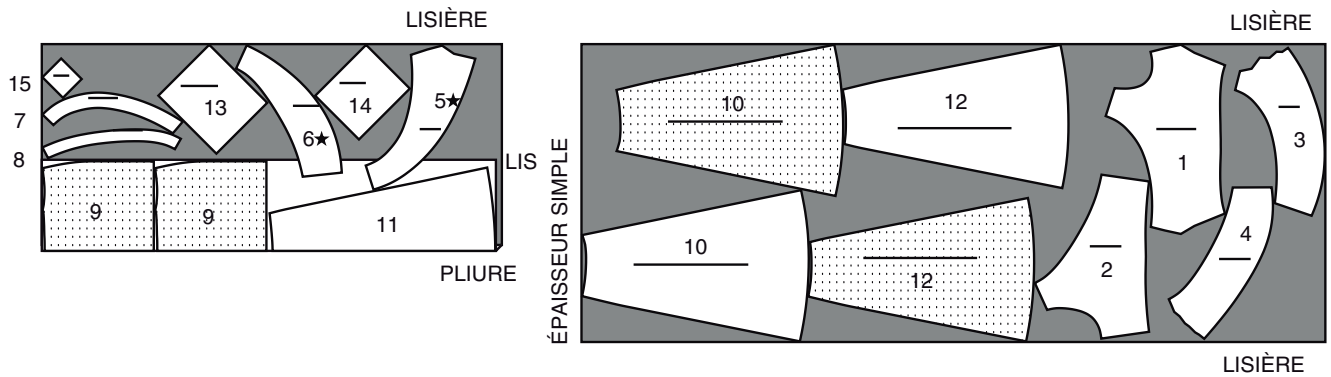
115 CM
AVEC SENS
TAILLES 28W 30W 32W 34W 36W 38W



150 CM
AVEC SENS
TAILLES 20W 22W 24W 26W 28W 30W



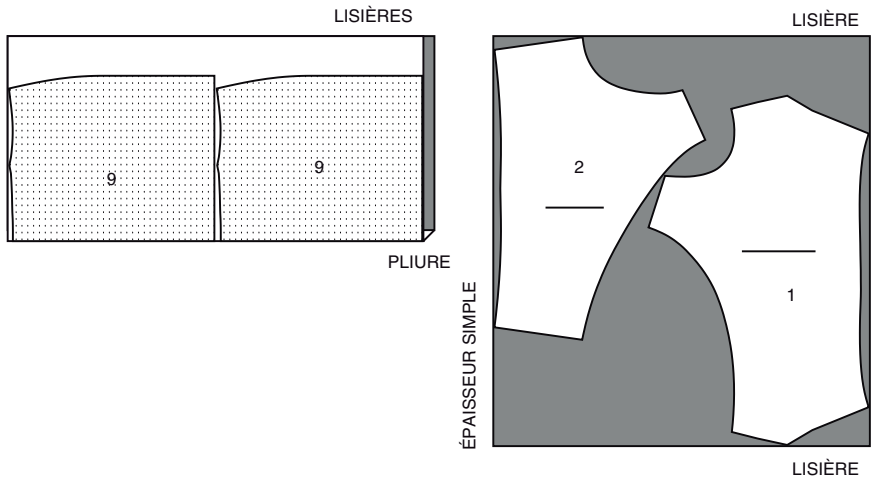
150 CM
AVEC SENS
TAILLES 32W 34W 36W 38W



DOUBLURE B

UTILISEZ LES PIÈCES 1 2 9

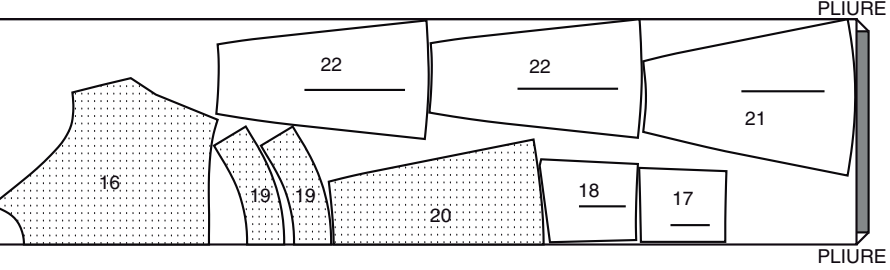
115 CM
AVEC SENS
TOUTES LES TAILLES



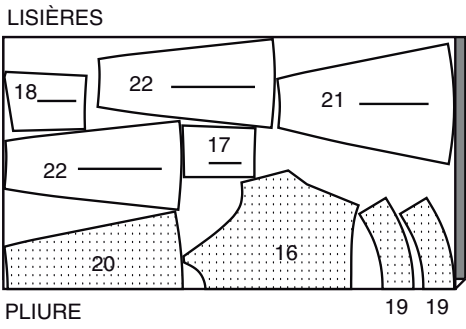
ROBE C

UTILISEZ LES PIÈCES 16 17 18 19 20 21 22

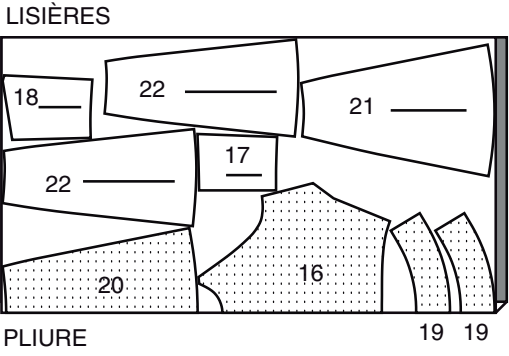
115 CM
AVEC SENS
TAILLES 20W 22W 24W 26W 28W 30W



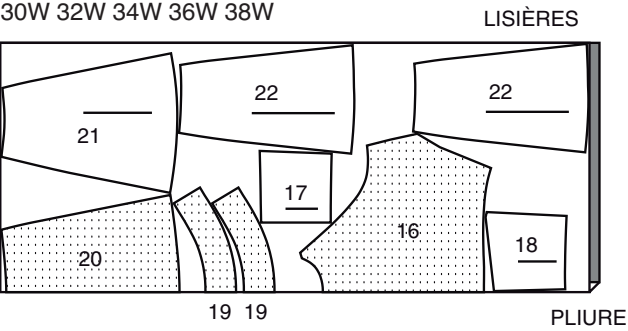
115 CM
AVEC SENS
TAILLES 32W 34W 36W 38W



150 CM
AVEC SENS
TAILLES 20W 22W



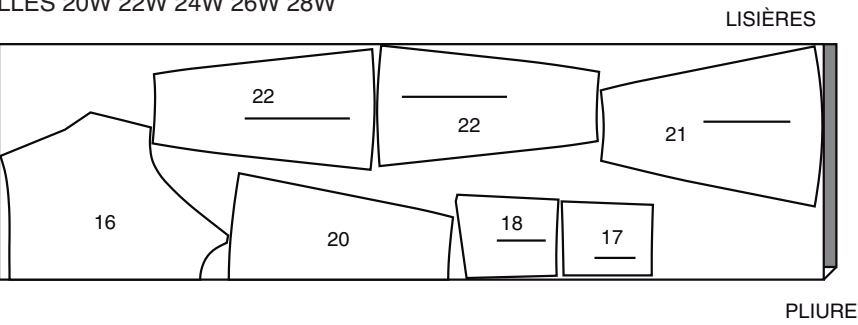
150 CM
AVEC SENS
TAILLES 24W 26W 28W 30W 32W 34W 36W 38W



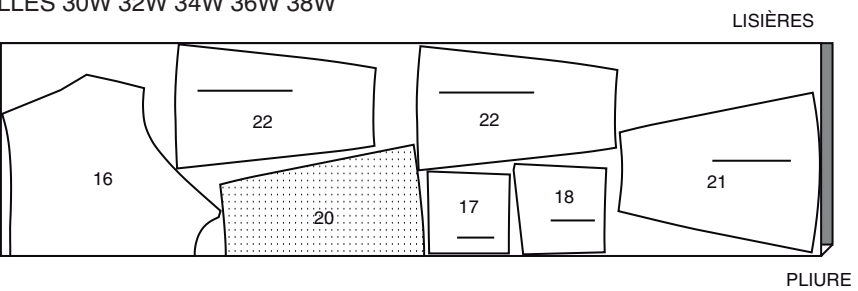
DOUBLURE C

UTILISEZ LES PIÈCES 16 17 18 20 21 22

115 CM
AVEC SENS
TAILLES 20W 22W 24W 26W 28W



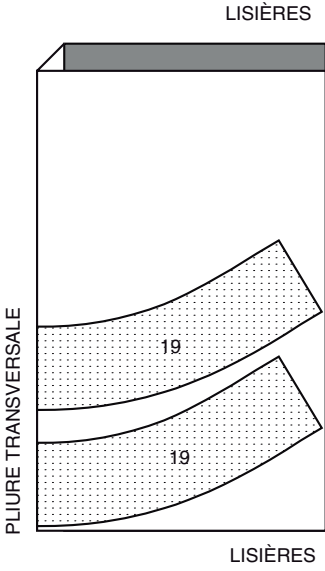
115 CM
AVEC SENS
TAILLES 30W 32W 34W 36W 38W



ENTOILAGE C, D

UTILISEZ LA PIÈCE 19

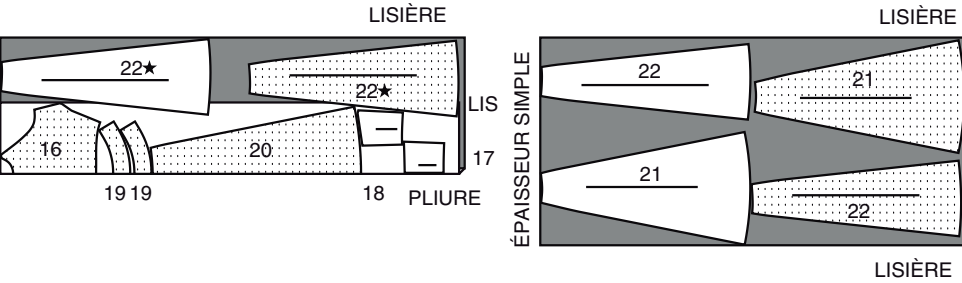
51 CM
TOUTES LES TAILLES



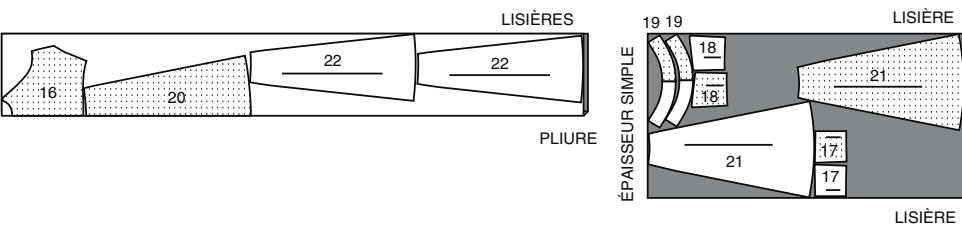
ROBE D

UTILISEZ LES PIÈCES 16 17 18 19 20 21 22

115 CM
AVEC SENS
TAILLES 20W 22W 24W 26W



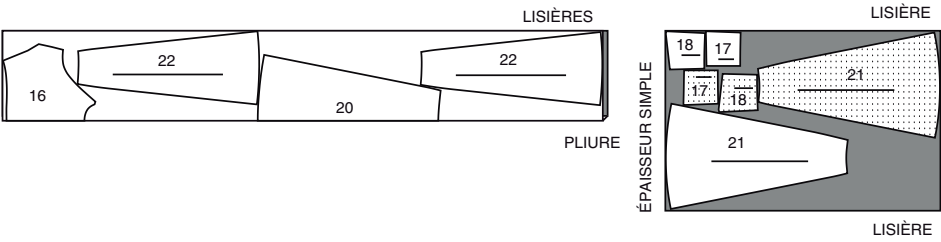
115 CM
AVEC SENS
TAILLES 28W 30W 32W 34W 36W 38W



DOUBLURE D

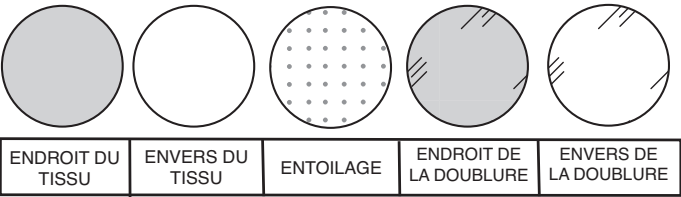
UTILISEZ LES PIÈCES 16 17 18 20 21 22

115 CM
SANS SENS
TOUTES LES TAILLES



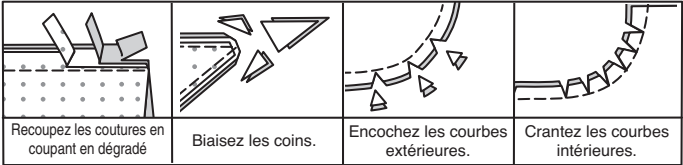
INFORMATION DE COUTURE

LÉGENDE DES CROQUIS



VALEURS DE COUTURE

Utilisez des valeurs de couture de 1.5 cm sauf indiqué différemment.



ÉPINGLER ET AJUSTER

Épinglez ou bâtissez les coutures, ENDROIT CONTRE ENDROIT, en faisant coïncider les encoches. Ajustez le vêtement avant de piquer les coutures principales.

PRESSER

Pressez les valeurs de couture ensemble; puis ouvrez-les au fer sauf indiqué différemment. Crantez-les si nécessaire de sorte qu'elles restent à plat.

GLOSSAIRE

GLOSSAIRE DE MÉTHODES DE COUTURE

Les méthodes de couture en **ITALIQUES** sont expliquées ci-dessous :

PINCE – Pour faire la pince, ENDROIT CONTRE ENDROIT, pliez le tissu à travers le centre de la pince, en amenant les lignes pointillées et les petits cercles l'un sur l'autre. Sur l'ENVERS, placez les épingles PERPENDICULAIREMENT aux lignes pointillées. Piquez la pince de l'extrémité la plus large à la pointe. Pressez la pince à plat le long de la piqûre pour « intégrer » les points, puis pressez la pince dans la direction donnée aux instructions de couture.

ASTUCE - Pour empêcher la formation d'une « bulle » à la pointe, faites les derniers points exactement sur la pliure et laissez les bouts du fil assez longs pour les nouer. NE piquez PAS au point arrière à la pointe.

FINIR LE BORD – Piquez à 6 mm du bord, rentrez le bord le long de la piqûre et piquez au point droit OU au point zigzag, OU surjetez les bords non finis.

PIQÛRE DE SOUTIEN – Piquer à 1.3 cm du bord coupé dans le sens des flèches. Cette piqûre reste de façon permanente et aide à empêcher que les bords arrondis se déforment. (Montrée seulement dans le premier croquis).

SOUS-PIQUER – Presser la parementure et la couture à l'opposé du vêtement, en piquant à travers la parementure et les valeurs de couture aussi près possible de la couture.



LES PIÈCES DU PATRON SERONT IDENTIFIÉES PAR DES NUMÉROS LA PREMIÈRE FOIS QU'ELLES SERONT UTILISÉES.

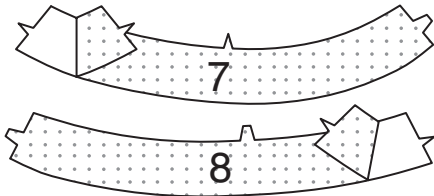
PIQUEZ LES COUTURES DE 1.5 CM ENDROIT CONTRE ENDROIT, SAUF INDIQUÉ DIFFÉREMMENT.

ROBE A, B

NOTE : Avant de réaliser les coutures, découpez 2.5 cm du bord inférieur des pièces de la DOUBLURE JUPE DEVANT ET DOS (9).

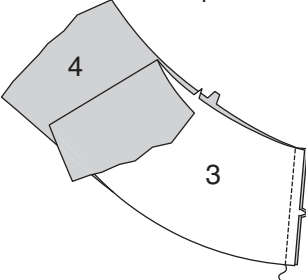
ENTOILAGE

Épinglez l'entoilage sur l'ENVERS de la PAREMENTURE DEVANT (7) et de la PAREMENTURE DOS (8). Faites adhérer l'entoilage en place en suivant la notice d'utilisation.

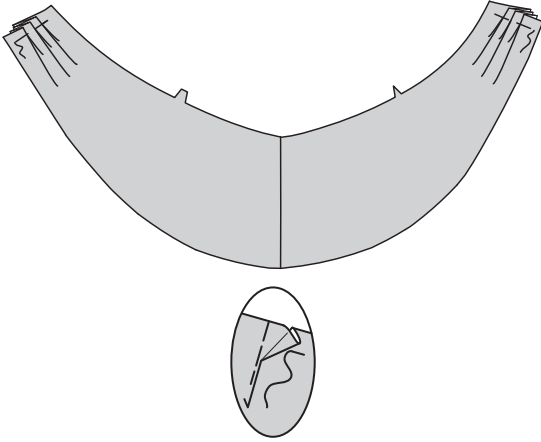


CORSAGE

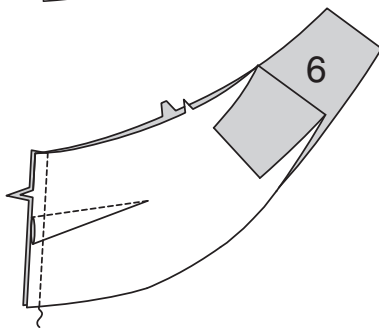
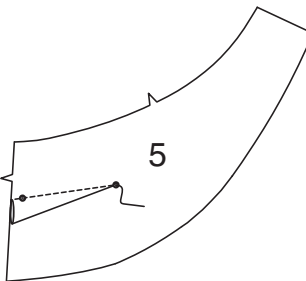
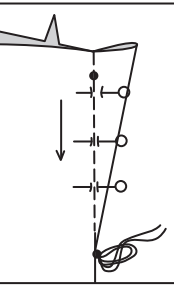
ENDROIT CONTRE ENDROIT et ayant les bords non finis au même niveau, épinglez le DRAPÉ DEVANT (3) sur le DRAPÉ DOS (4) le long du bord du côté DROIT. Piquez.



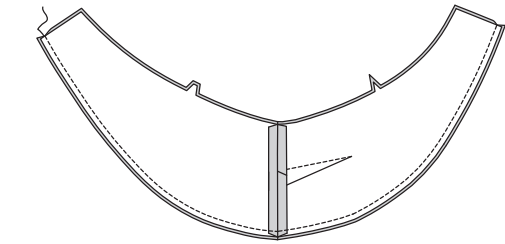
Pour former les plis sur l'ENDROIT du drapé, pliez le long des lignes continues. Amenez les pliures vers les lignes pointillées ; épinglez. Bâtissez à travers le bord non fini.



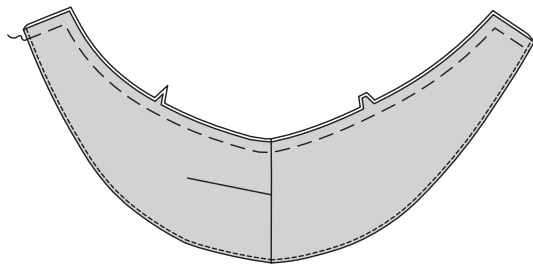
Faites la **PINCE** sur la PAREMENTURE DE DRAPÉ DEVANT (5). EN-DROIT CONTRE ENDROIT et ayant les bords non finis au même niveau, épinglez la parementure de drapé devant sur la PAREMENTURE DE DRAPÉ DOS (6) le long du bord du côté DROIT. Piquez.



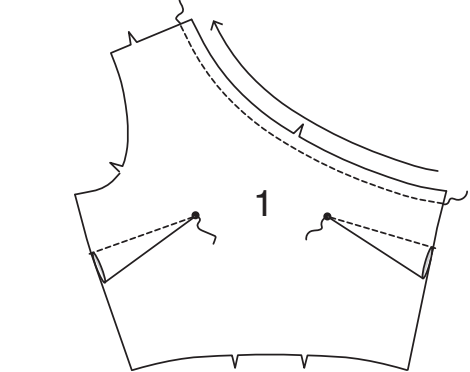
ENDROIT CONTRE ENDROIT et ayant les bords non finis au même niveau, épinglez le drapé sur la parementure de drapé le long du bord sans encoche. Piquez en couture de 1 cm.



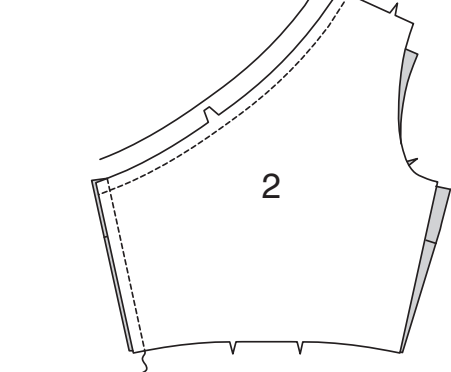
SOUS-PIQUEZ la parementure. Retournez la parementure vers l'INTÉRIEUR ; pressez. Bâissez ensemble les bords non finis.



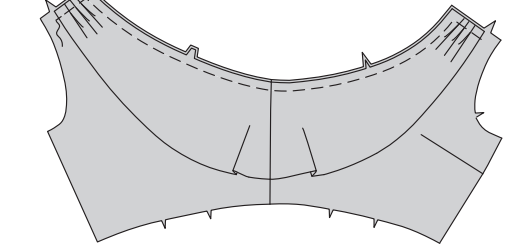
Faites une **PIQÛRE DE SOUTIEN** sur le bord de l'encolure du CORSAGE DEVANT (1) dans le sens des flèches. Faites la(les) **PINCE(S)** et pressez-les vers le bas.



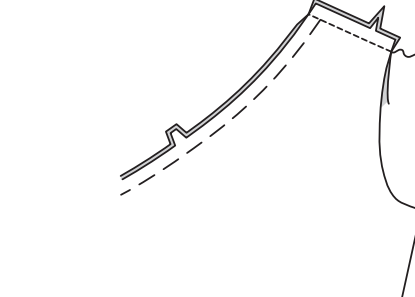
Faites une **PIQÛRE DE SOUTIEN** sur le bord de l'encolure du CORSAGE DOS (2) dans le sens des flèches. Piquez le devant et le dos sur les bords du côté DROIT.



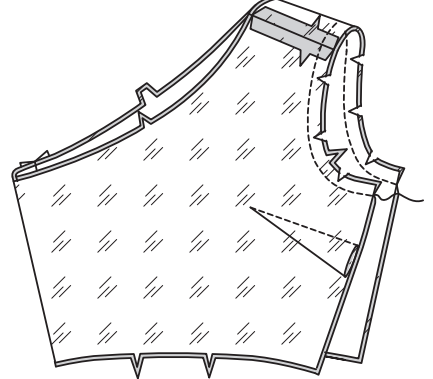
Sur l'ENDROIT, épinglez l'ENVERS (parementure) du drapé sur l'ENDROIT du corsage le long du bord de l'encolure, en faisant coïncider les coutures et les encoches. Bâissez le long des bords de l'encolure et de l'épaule.



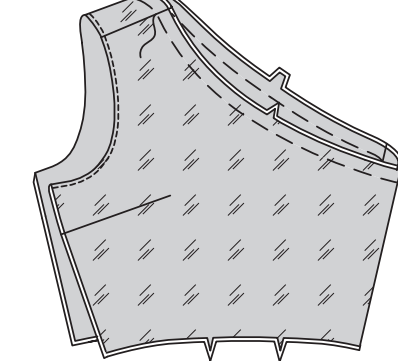
ENDROIT CONTRE ENDROIT et ayant les bords non finis au même niveau, piquez le corsage devant et le corsage dos sur les bords de l'épaule, à travers toute l'épaisseur.



Faites les pinces et piquez les pièces de la doublure de corsage ensemble comme décrit pour le corsage. ENDROIT CONTRE ENDROIT et ayant les bords non finis au même niveau, épinglez la doublure sur le corsage, en faisant coïncider les milieux, les coutures et les encoches. Piquez le bord de l'emmanchure. Recoupez la couture ; crantez les courbes.

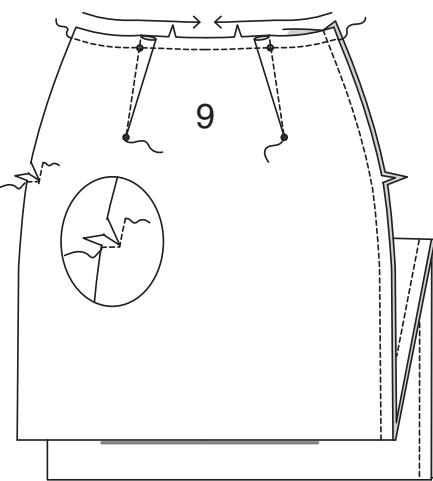


SOUS-PIQUEZ la doublure le long du bord de l'emmanchure. Retournez la doublure vers l'INTÉRIEUR ; pressez. Bâissez ensemble les bords de l'encolure.

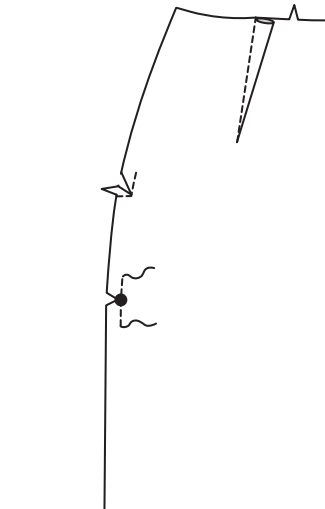


JUPE

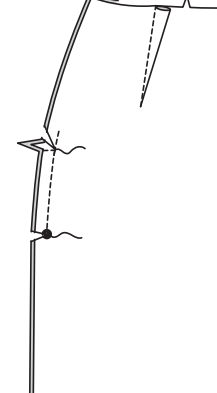
Faites une **PIQÛRE DE SOUTIEN** sur le bord supérieur des pièces de la JUPE DEVANT ET DOS (9) dans le sens des flèches. Faites la(les) **PINCE(S)** et pressez-les vers le centre. Piquez la jupe devant et la jupe dos sur les bords du côté DROIT. Pour renforcer les pièces de la jupe devant et dos sur les bords du côté GAUCHE, piquez le long de la ligne de couture sur environ 2.5 cm par-dessus l'encoche, en pivotant et en piquant à travers l'encoche, comme illustré. Crantez la valeur de couture vers la piqûre à l'encoche.



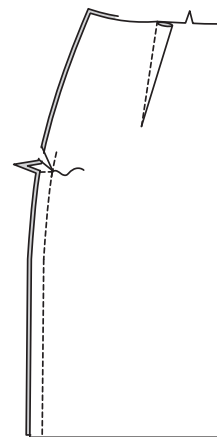
POUR LE MODÈLE A – en plus, renforcez les pièces de la jupe devant et dos sur les bords du côté GAUCHE, piquez le long de la ligne de couture sur environ 2.5 cm par-dessus le grand cercle, en piquant à travers le cercle, comme illustré. Crantez la valeur de couture vers la piqûre sur le grand cercle.



Piquez les bords du côté GAUCHE ensemble entre l'encoche et le grand cercle, en piquant au point arrière pour renforcer la couture.

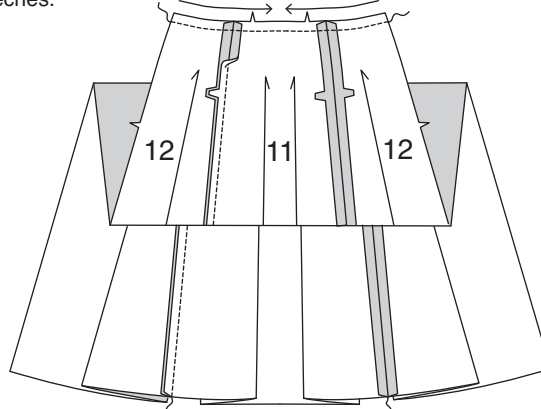


POUR LE MODÈLE B – piquez les bords du côté GAUCHE ensemble du bord inférieur jusqu'à l'encoche.



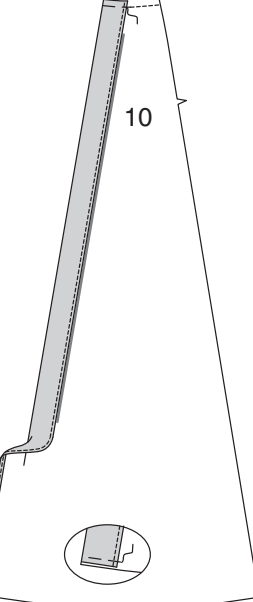
DESSUS DE JUPE B

ENDROIT CONTRE ENDROIT et ayant les bords non finis au même niveau, épinglez les pièces du DESSUS DE JUPE CÔTÉ DOS (12) et le DESSUS DE JUPE DOS (11) sur les bords du côté dos, en faisant coïncider les encoches. Piquez. Faites une **PIQÛRE DE SOUTIEN** sur le bord supérieur dans le sens des flèches.

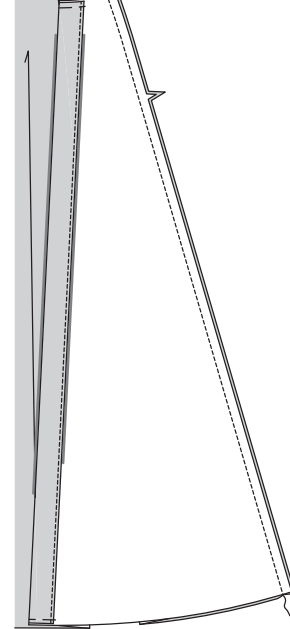


Faites une **PIQÛRE DE SOUTIEN** sur le bord supérieur des pièces du DESSUS DE JUPE CÔTÉ DEVANT (10) dans le sens de flèches.

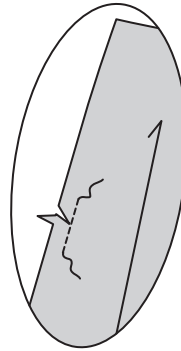
FINISSEZ LE BORD sur le bord du devant du dessus de jupe côté devant. Retournez le bord du devant vers l'INTÉRIEUR le long de la ligne de pliure en formant la parementure ; pressez. Bâissez le long de la ligne de couture supérieure et à 6 mm du bord inférieur de la parementure.



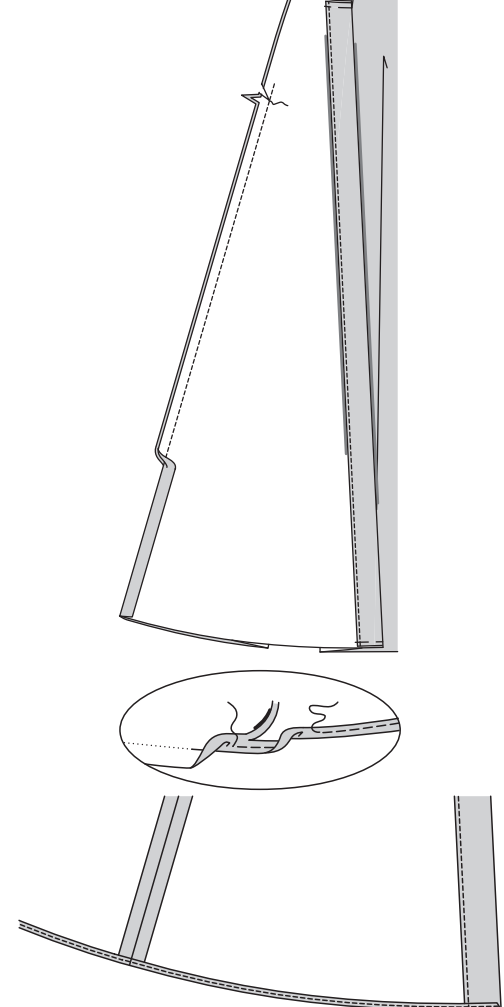
ENDROIT CONTRE ENDROIT et ayant les bords non finis au même niveau, épinglez la pièce du dessus de jupe côté devant DROIT sur le dessus de jupe côté dos le long du bord du côté DROIT, en faisant coïncider les encoches. Piquez.



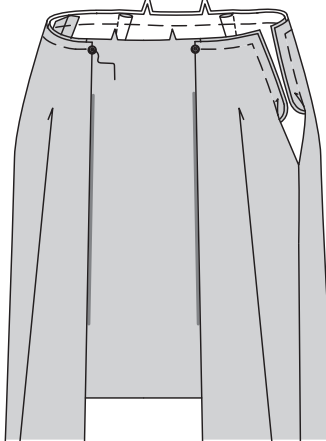
Pour renforcer la pièce du dessus de jupe côté dos GAUCHE sur le bord du côté gauche, piquez le long de la ligne de couture sur environ 2.5 cm par-dessus l'encoche, comme illustré. Crantez la valeur de couture vers la piqûre à l'encoche. Renforcez et crantez la pièce du dessus de jupe côté devant GAUCHE sur le bord du côté GAUCHE de la même façon.



Piquez la couture du côté GAUCHE de la pièce superposée du bord inférieur jusqu'au cran (encoche), en piquant au point arrière à l'encoche pour renforcer la couture. Ouvrez la couture au fer au-dessous de l'encoche. Pour faire un ourlet étroit, rentrez au fer 6 mm sur le bord inférieur. Piquez près du bord pressé. Recoupez près de la piqûre. Rentrez au fer d'autres 3 mm et piquez en place.

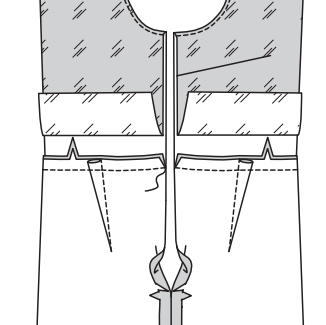


Épinglez l'ENVERS du dessus de jupe sur l'ENDROIT de la jupe, en faisant coïncider les milieux, les coutures, les grands cercles, et les encoches. Bâissez le long de la ligne de couture sur la taille et les bords du côté GAUCHE jusqu'à l'encoche.

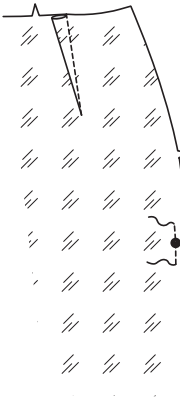
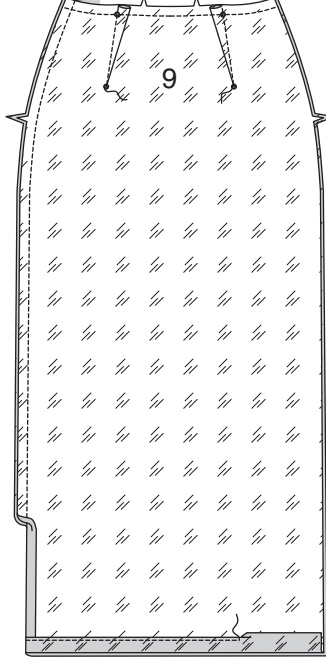


CONTINUEZ COMME SUIVANT POUR LES DEUX MODÈLES

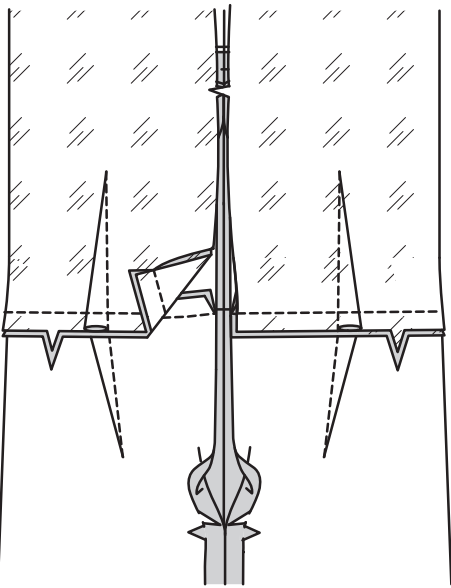
En maintenant la doublure de corsage libre, ENDROIT CONTRE ENDROIT et ayant les bords non finis au même niveau, épinglez le bord inférieur du corsage sur le bord supérieur de la jupe, en faisant coïncider les coutures et les encoches. Piquez. Pressez la couture vers le corsage.



Faites les pinces, faites une piqûre de soutien et piquez les pièces de la DOUBLURE JUPE DEVANT ET DOS (9) comme décrit pour la jupe, en omettant le cran à l'encoche. Relevez au fer 3.2 cm sur le bord inférieur. Rentrez le bord non fini pour rejoindre le pli ; pressez. Piquez près du bord intérieur pressé. **POUR LE MODÈLE A** – renforcez et crantez les bords du côté GAUCHE aux grands cercles comme décrit pour la jupe.



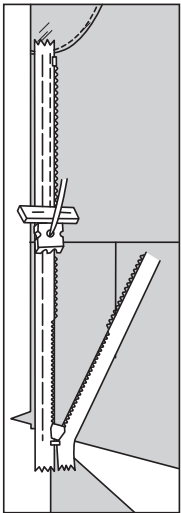
POUR LES DEUX MODÈLES – sur l'ENVERS, épinglez le bord supérieur de la doublure de jupe sur le bord inférieur de la doublure de corsage, en faisant coïncider les coutures et les encoches. Piquez.



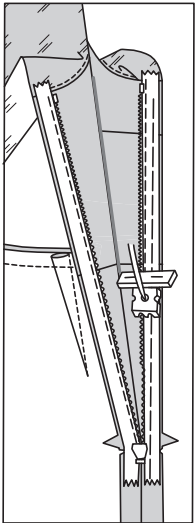
FERMETURE À GLISSIÈRE

NOTE : La fermeture à glissière est plus longue que l'ouverture correspondante et peut être ajustée une fois posée.

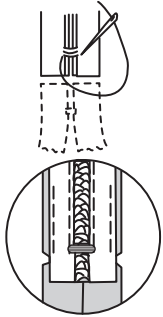
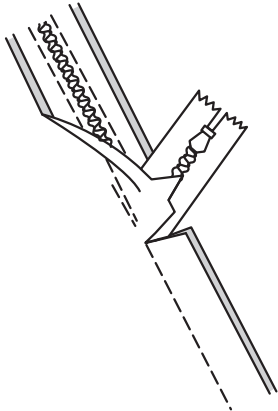
Maintenez la doublure à l'opposé de l'ouverture de la fermeture, dépliez les bords du côté gauche de la robe au-dessus de l'encoche. Ouvrez la fermeture et pressez le ruban à plat sur l'ENVERS, en déroulant les spirales. Ne les pressez pas. (Utilisez le fer réglé à basse température). Sur l'ENDROIT, épinglez le côté DROIT de la fermeture vers le bas sur le côté de l'ouverture de la fermeture. Ayez la spirale le long de la ligne de couture, le ruban sur la valeur de couture et l'arrêt supérieur à un peu moins de 6 mm au-dessous de la couture d'emmanchure, comme illustré. Bâissez à la main au centre du ruban. Placez le pied à fermeture en haut de la fermeture avec la rainure DROITE du pied par-dessus la spirale. Piquez sur le ruban jusqu'à l'encoche inférieure. Piquez au point arrière pour renforcer.



Épinglez de la même façon l'autre moitié de la fermeture sur le côté GAUCHE de l'ouverture de la fermeture. Assurez-vous que les bords supérieur et inférieur du vêtement soient au même niveau. Bâissez à la main au centre du ruban. Placez le pied à fermeture en haut de la fermeture avec la rainure GAUCHE par-dessus la spirale. Piquez sur le ruban jusqu'à l'encoche. Piquez au point arrière pour renforcer.

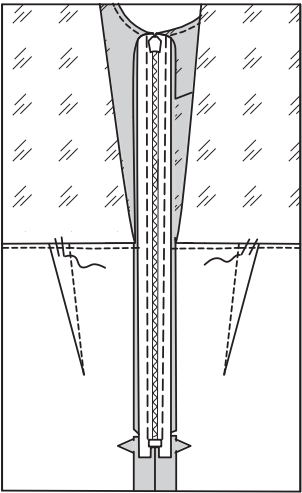


Fermez la fermeture et vérifiez qu'elle ne soit pas visible de l'ENDROIT. Sur l'ENVERS, tirez les extrémités libres du ruban de la fermeture à l'opposé de la valeur de couture. Si nécessaire, piquez l'autre couture en raccordant avec la piqûre précédente. Si la fermeture est plus longue que l'ouverture, en utilisant du fil solide, cousez à la main quelques petits points à travers les spirales au bas de l'ouverture. Découpez l'extrémité inférieure du ruban à 1.5 cm des points à la main. Si vous préférez, dépliez chaque valeur de couture au bas de la fermeture et piquez le ruban sur celle-là.

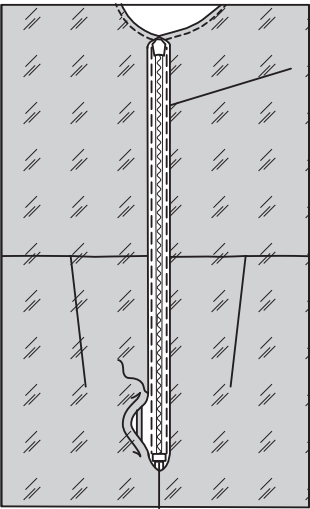


CONTINUEZ COMME SUIT POUR LES DEUX MODÈLES

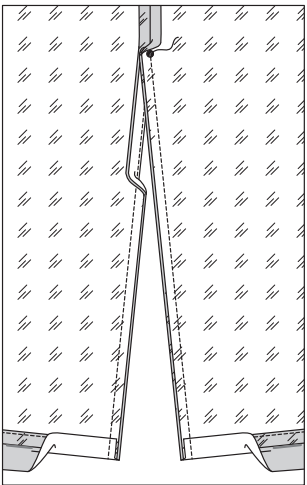
Dépliez la doublure sur un bord du côté GAUCHE. Sur l'ENVERS, piquez ou fixez la couture de taille de la robe sur la couture de taille de la doublure le long de la valeur de couture.



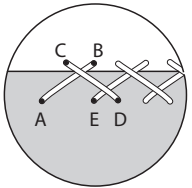
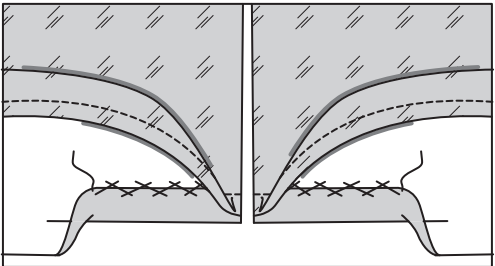
Rentrez au fer 1.5 cm sur les bords de l'ouverture du côté GAUCHE de la doublure. Sur l'ENVERS, épinglez la doublure sur le ruban de la fermeture ; cousez en place aux points coulés.



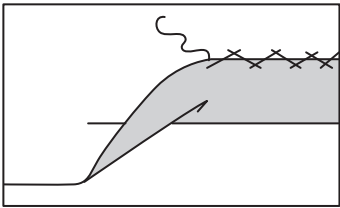
POUR LE MODÈLE A – tirez sur les bords inférieurs de la robe et de la doublure sur les bords du côté GAUCHE, ENDROIT CONTRE ENDROIT et ayant les bords non finis au même niveau. Épinglez la robe sur la doublure au-dessous du grand cercle, le long des bords de l'ouverture de la fente. Retournez le bord inférieur de la robe vers l'INTÉRIEUR (par-dessus l'ourlet de la doublure) le long de la ligne d'ourlet de 3.8 cm. Piquez les bords de la fente ensemble du grand cercle jusqu'à la pliure de l'ourlet en couture de 1.5 cm. Recoupez la couture.



Retournez les bords de la fente à l'ENDROIT ; pressez, en relevant au fer l'ourlet de la robe. Sur l'ENVERS, cousez aux points de chausson l'ourlet de la robe en place. Pour faire des points de chausson, faites sortir l'aiguille sur A, puis en séparant le point à 1.3 cm, amenez le fil vers l'intérieur sur B, et à travers 6 mm faites le sortir sur C, et de nouveau vers l'intérieur sur D séparé à 2 cm. Continuez de la même façon depuis E.

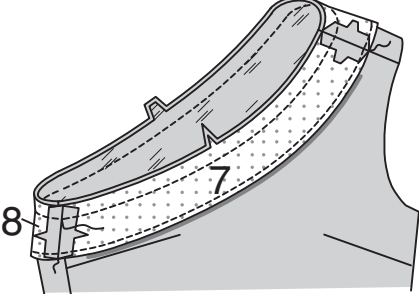


POUR LE MODÈLE B – relevez au fer une valeur de couture d'ourlet de 3.8 cm sur la robe. Cousez aux points de chausson en place. Pour faire des points de chausson, faites sortir l'aiguille sur A, puis en séparant le point à 1.3 cm, amenez le fil vers l'intérieur sur B, et à travers 6 mm faites le sortir sur C, et de nouveau vers l'intérieur sur D séparé à 2 cm. Continuez de la même façon depuis E. (Reportez-vous à l'étape antérieure pour le détail de points de chausson).

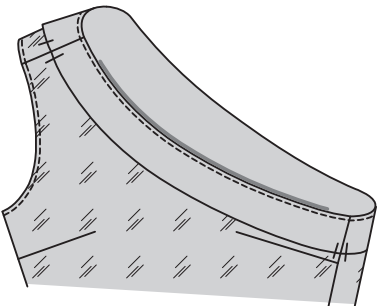


CONTINUEZ COMME SUIT POUR LES DEUX MODÈLES

Piquez la PAREMENTURE DEVANT (7) et la PAREMENTURE DOS (8) sur les extrémités, en faisant coïncider les encoches. **FINISSEZ LE BORD** sur le bord sans encoche. ENDROIT CONTRE ENDROIT et ayant les bords non finis au même niveau, épinglez la parementure sur la robe sur le bord supérieur, en faisant coïncider les coutures et les encoches. Piquez. Recoupez la couture.



SOUS-PIQUEZ la parementure. Retournez la parementure vers l'INTÉRIEUR ; pressez. Pour maintenir la parementure en place, fixez sur la doublure sur les bords de l'épaule et du côté.

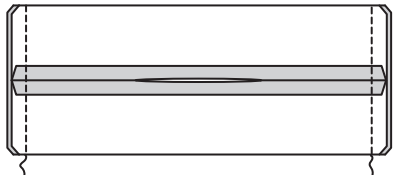


NŒUD B

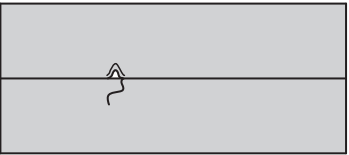
Pliez le NŒUD INFÉRIEUR (13) ENDROIT CONTRE ENDROIT et ayant les bords non finis au même niveau, en amenant les bords à encoche l'un sur l'autre. Piquez à travers le bord à encoche, en laissant une ouverture pour retourner.



Pliez le nœud sur les lignes de pliure, en amenant la couture vers le centre. Piquez les bords du côté. Recoupez la couture et biaisez les coins.



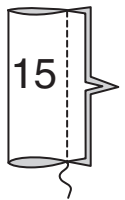
Retournez le nœud ; pressez. Cousez en fermant l'ouverture aux points coulés.



Faites le NŒUD SUPÉRIEUR (14) de la même façon. Épinglez l'ENVERS du nœud supérieur par-dessus l'ENDROIT du nœud inférieur. Pliez en accordéon le long de la ligne du centre, et fixez ou bâtissez ensemble.



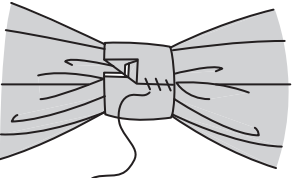
Pliez le COULANT (15) en deux, en amenant les bords à encoche l'un sur l'autre. Piquez.



Retournez le coulant à l'ENDROIT, en amenant la couture vers le centre sur le DESSOUS ; pressez.



Placez le coulant autour du centre du nœud, en rentrant et en superposant une extrémité sur le DESSOUS. Cousez les extrémités solidement aux points coulés, en saisissant le dessous du nœud. Fixez le nœud sur la robe par-dessus la couture d'épaule, de façon invisible, comme illustré sur la pochette.

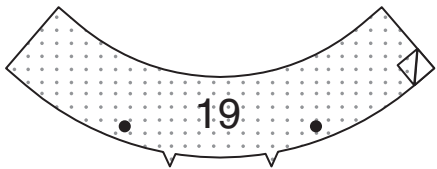


ROBE C, D

NOTE : Avant de réaliser les coutures, découpez 1.3 cm du bord inférieur des pièces de la DOUBLURE JUPE DEVANT (20), JUPE DOS (21) et JUPE CÔTÉ DEVANT ET CÔTÉ DOS (22) .

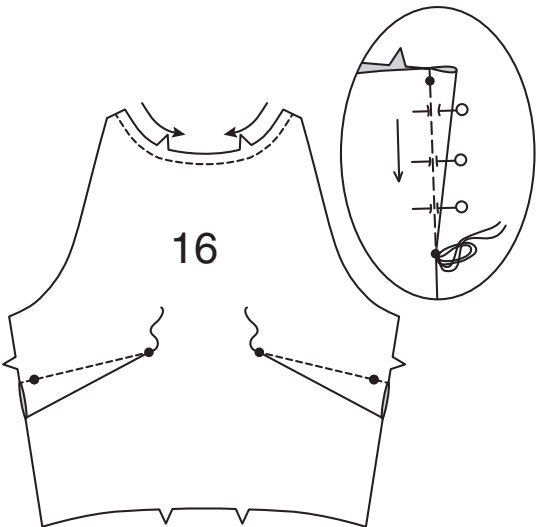
ENTOILAGE

Épinglez l'entoilage sur l'ENVERS des pièces du COL (19). Faites adhérer l'entoilage en place en suivant la notice d'utilisation.

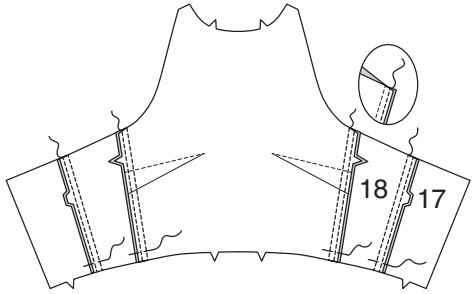


ROBE

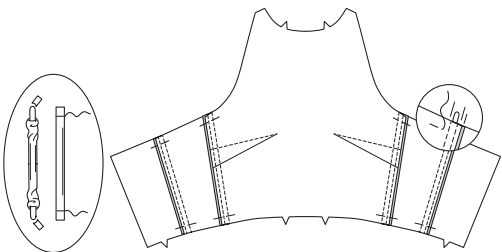
Faites une **PIQÛRE DE SOUTIEN** sur le bord de l'encolure du CORSAGE DEVANT (16) dans le sens des flèches. Faites la (les) **PINCE(S)** et pressez-les vers le bas.



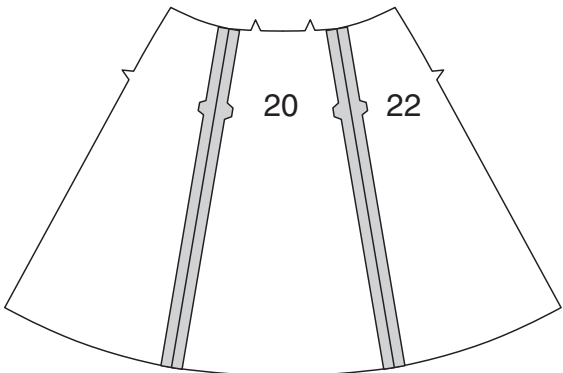
ENDROIT CONTRE ENDROIT et ayant les bords non finis au même niveau, épinglez le CORSAGE DOS (17) sur le CORSAGE CÔTÉ DOS (18) le long des bords du côté dos, en faisant coïncider les encoches. Piquez, puis piquez le corsage devant et le corsage dos sur les bords du côté. Pour faire la coulisse pour la baleine, piquez le long des valeurs de couture à 1 cm des coutures. Pressez les coutures vers le dos. Bâissez à travers les bords inférieurs de la coulisse le long de la ligne de couture.



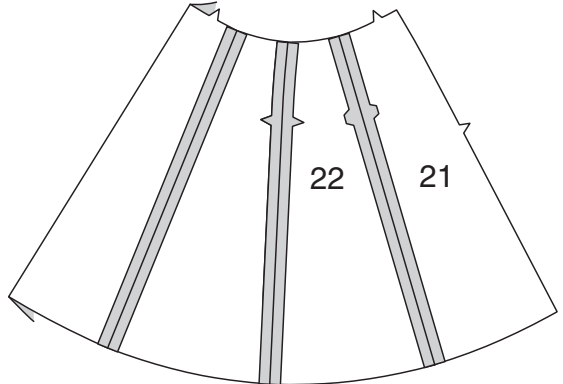
Coupez un morceau de baleine de la longueur de chaque coulisse, en excluant les valeurs de couture supérieure et inférieure. Enlevez la baleine de la coulisse. Recoupez 6 mm de chaque extrémité, en arrondissant les extrémités, comme illustré. Insérez la baleine entre les valeurs de couture. Bâissez à 1.5 cm du bord supérieur, en veillant à ne pas saisir la baleine.



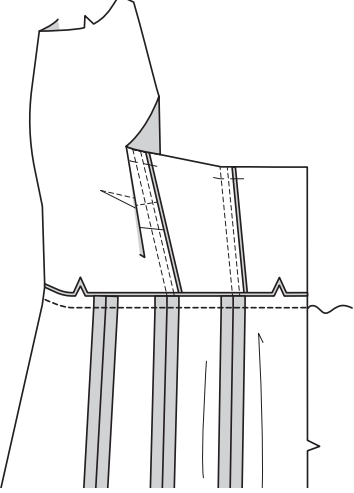
ENDROIT CONTRE ENDROIT et ayant les bords non finis au même niveau, épinglez les pièces de la JUPE DEVANT (20) sur la JUPE CÔTÉ DEVANT (22), en faisant coïncider les encoches. Piquez.



ENDROIT CONTRE ENDROIT et ayant les bords non finis au même niveau, épinglez les pièces de la JUPE DOS (22) et de la JUPE CÔTÉ DOS (21), en faisant coïncider les encoches. Piquez.
Piquez la jupe devant et la jupe dos sur les bords du côté.



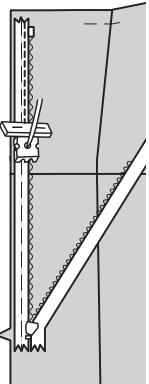
ENDROIT CONTRE ENDROIT et ayant les bords au même niveau, épinglez le bord inférieur du corsage sur le bord supérieur de la jupe, en faisant coïncider les milieux, les coutures et les encoches. Piquez. Pressez la couture vers le corsage.



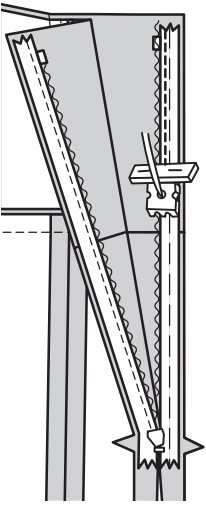
FERMETURE À GLISSIÈRE

NOTE : La fermeture à glissière est plus longue que l'ouverture correspondante et peut être ajustée une fois posée.

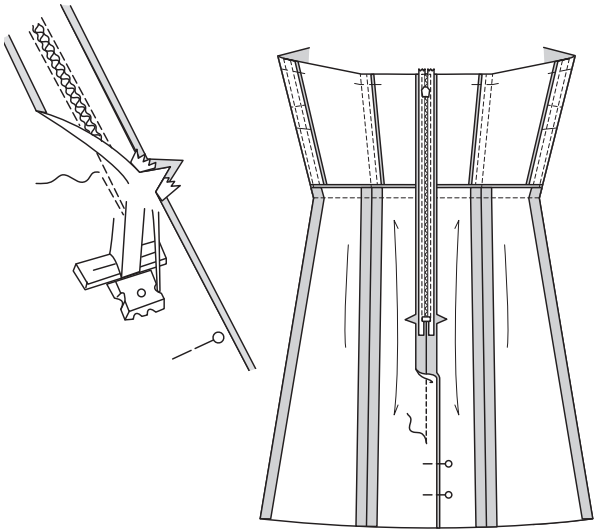
Ouvrez la fermeture et pressez le ruban à plat sur l'ENVERS, en déroulant les spirales. Ne les pressez pas. (Utilisez le fer réglé à basse température). Sur l'ENDROIT, épinglez le côté DROIT de la fermeture vers le bas sur le côté de l'ouverture de la fermeture. Ayez la spirale le long de la ligne de couture, le ruban sur la valeur de couture et l'arrêt supérieur à 2 cm au-dessous du bord supérieur, comme illustré. Bâissez à la main au centre du ruban. Placez le pied à fermeture en haut de la fermeture avec la rainure DROITE du pied par-dessus la spirale. Piquez sur le ruban jusqu'à l'encoche. Piquez au point arrière pour renforcer.



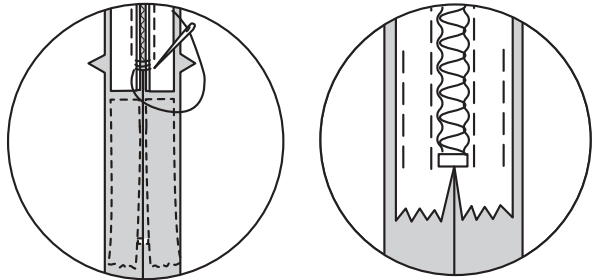
Épinglez de la même façon l'autre moitié de la fermeture sur le côté GAUCHE de l'ouverture de la fermeture. Assurez-vous que les bords supérieur et inférieur du vêtement soient au même niveau. Bâissez à la main au centre du ruban. Placez le pied à fermeture en haut de la fermeture avec la rainure GAUCHE par-dessus la spirale. Piquez sur le ruban jusqu'à l'encoche. Piquez au point arrière pour renforcer.



Fermez la fermeture et vérifiez qu'elle ne soit pas visible de l'ENDROIT.
Tirez les extrémités libres du ruban de la fermeture à l'opposé de la valeur de couture.
Épinglez la couture restante du milieu dos ensemble au-dessous de la fermeture. Placez le pied à fermeture vers la GAUCHE de sorte que l'aiguille descende à travers l'encoche extérieure du pied. Commencez à piquer à 6 mm au-dessus du point le plus bas et légèrement vers la GAUCHE. Piquez la couture sur environ 7.5 cm. Piquez le reste de la couture en utilisant un pied-de-biche régulier.

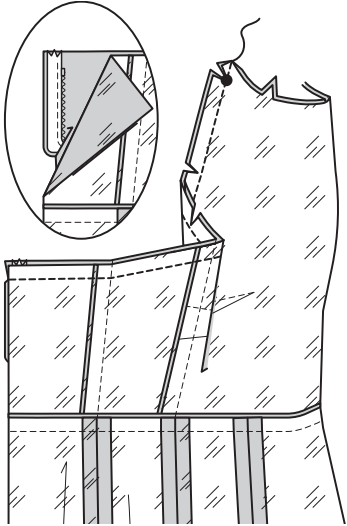


Si la fermeture est plus longue que l'ouverture, en utilisant du fil solide, cousez à la main quelques petits points à travers les spirales au bas de l'ouverture. Découpez l'extrémité inférieure du ruban à 1.5 cm des points à la main.
Si vous préférez, dépliez chaque valeur de couture au bas de la fermeture et piquez le ruban sur celle-là.

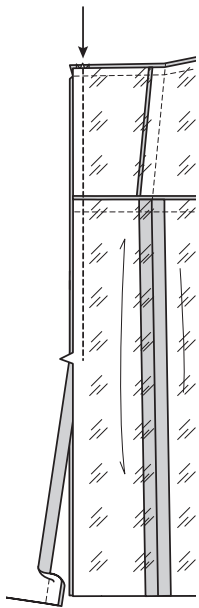


DOUBLURE

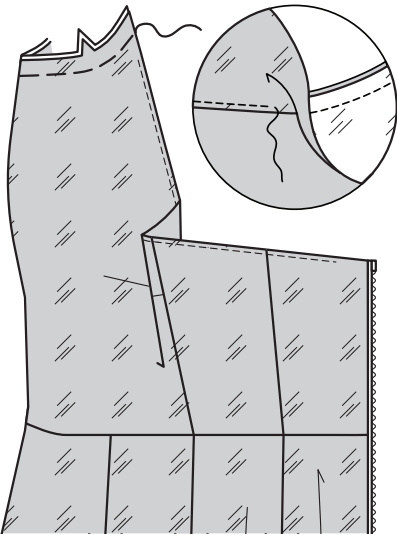
Piquez les pièces de la doublure de robe comme décrit pour la robe, en omettant la coulisse pour la baleine.
Dépliez les bords de l'ouverture du milieu dos de la robe, en déroulant les dents de la fermeture à l'opposé du bord de l'ouverture. ENDROIT CONTRE ENDROIT, épinglez la doublure sur la robe, en faisant coïncider les milieux et les coutures.
Piquez le bord supérieur du bord de l'ouverture du dos jusqu'au bord de l'encolure. Recoupez la couture ; crantez les courbes et crantez vers la piqûre au grand cercle.



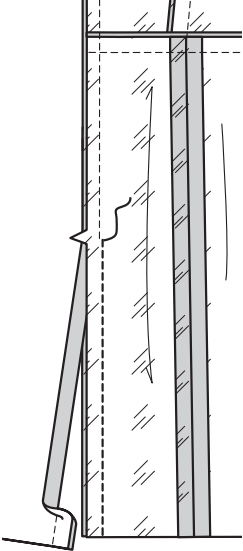
Épinglez ensemble les bords de l'ouverture du dos. En utilisant un pied à fermeture réglable, piquez à 1.3 cm des bords du dos, en maintenant les dents de la fermeture libres. Biaisez les coins. Ne coupez pas les bords du milieu du dos.



SOUS-PIQUEZ la doublure autant que possible. Retournez la doublure et les bords du dos vers l'INTÉRIEUR, en déroulant de nouveau les dents de la fermeture en place ; pressez, en pressant le bord de l'encolure vers l'extérieur entre les crans. Bâissez la doublure sur la robe le long du bord de l'encolure.



Sur l'ENVERS, tirez sur la doublure. Épinglez les bords du dos de la doublure ensemble au-dessous de la fermeture. Piquez.

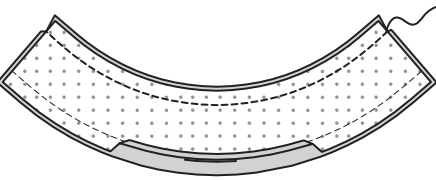


COL

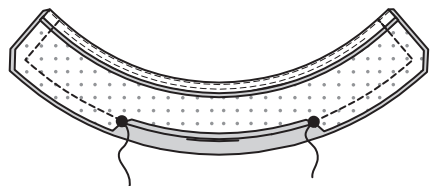
Piquez à 1.3 cm du bord à encoche de la parementure de COL (19). Crantez le bord à encoche de la parementure de col vers la piqûre aux grands cercles. Rentrez au fer 1.3 cm sur le bord non fini entre les crans. Recoupez à 6 mm.



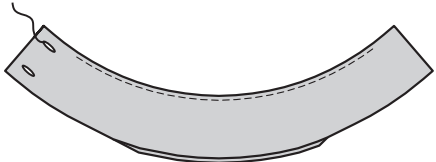
ENDROIT CONTRE ENDROIT, piquez la parementure sur le col le long du long bord sans encoche. Recoupez la couture.



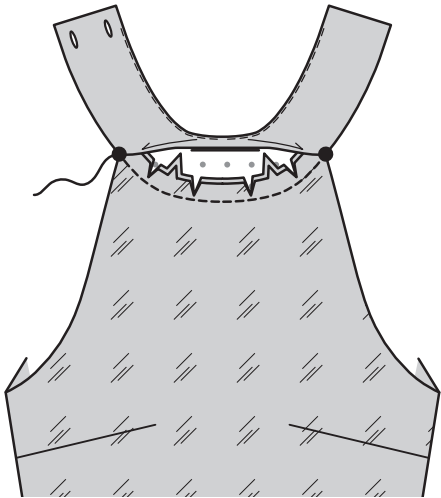
SOUS-PIQUEZ la parementure.
ENDROIT CONTRE ENDROIT, piquez la parementure sur le col le long des bords restants, en laissant le bord à encoche ouvert entre les grands cercles. Recoupez la couture et biaisez les coins.



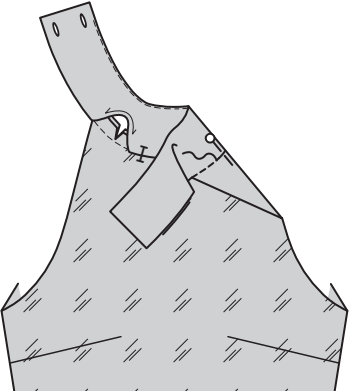
Retournez le col ; pressez. Faites les boutonnieres sur les marques.



Crantez le bord de l'encolure de la robe vers le bâti. ENDROIT CONTRE ENDROIT et ayant les bords non finis au même niveau, épinglez le col sur la robe en faisant coïncider les grands cercles et les encoches. Piquez.

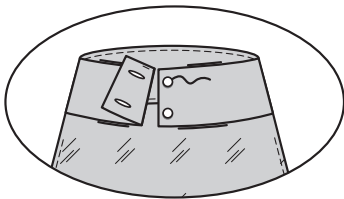


Pressez la couture vers le col, en pressant le col vers l'extérieur. Sur l'ENVERS, épinglez le bord pressé du col par-dessus la couture, en plaçant les épingles sur l'ENDROIT. Sur l'ENDROIT, piquez dans le sillon de la couture en saisissant le bord pressé de la parementure de col sur l'ENVERS.



FINITION

Sur l'ENDROIT, superposez le dos GAUCHE du col au DROIT, en faisant coïncider les milieux. Cousez les boutons sous les boutonnieres.



Pour faire un ourlet étroit sur la robe, rentrez au fer 6 mm sur le bord inférieur. Piquez près du bord pressé. Recoupez près de la piqûre. Rentrez au fer d'autres 3 mm et piquez en place.
Faites un ourlet étroit sur la doublure de robe de la même façon.

