

10 PIÈCES DU PATRON

1 Devant - A, B, C

2 Côté devant - A, B, C

3 Dos - A, B, C

4 Manche - A, B, C

5 Col gauche - A, B, C

6 Col droit - A, B, C

7 Bordure d'encolure - A, B, C

8 Guide pour élastique - A, B, C

9 Volant supérieur - C

10 Volant inférieur - C

MARQUES DU PATRON

FLÈCHE DU DROIT-FIL: Posez sur le droit-fil du tissu parallèle à la lisière ou à la pliure.

LIGNE DE PLIURE: Placez la ligne sur la pliure du tissu.

MARQUE DE BOUTONNIÈRE: Indique la longueur exacte et l'emplacement des boutonsnières.

MARQUE DE BOUTON: Indique l'emplacement du bouton.

ENCOCHES ET SYMBOLES: Pour faire coïncider les coutures et les détails d'assemblage.

Indique la Ligne de Poitrine, Ligne de Taille, les Hanches et/ou le Tour de Bras. Les Mesures font référence à la circonférence du Vêtement Fini (Mesures du corps + Aisance du port + Aisance du design). Ajustez le patron si nécessaire. La mesure ne comprend pas les plis, les pinces et les valeurs de couture.

VALEUR DE COUTURE COMPRISE: 1.5cm, sauf différemment indiqué, mais pas imprimé sur le patron.

ADAPTER SI NÉCESSAIRE

Allongez ou Raccourcissez aux lignes d'ajustement (=) ou où il est indiqué sur le patron. S'il faut ajouter une longueur considérable, vous pouvez acheter du tissu supplémentaire.

POUR RACCOURCIR: Pliez le long de la ligne d'ajustement. Faire une pliure la moitié de la quantité nécessaire. Adhérez en place.

POUR ALLONGER: Coupez entre les lignes d'ajustement. Etendez la quantité nécessaire, en tenant les bords parallèles. Adhérez sur le papier.

Lorsque les lignes de Modification ne se trouvent pas sur le patron, allongez ou raccourcissez au bord inférieur.

COUPER ET MARQUER

★ Coupez d'abord les autres pièces, en laissant assez de tissu pour couper cette pièce. Ouvrez le tissu. Pour les pièces "Coupez 1", coupez la pièce une fois sur une épaisseur simple avec la pièce vers le haut sur l'endroit du tissu.

La pièce du patron peut avoir des lignes de coupe pour plusieurs tailles. Choisissez la ligne de coupe correcte ou les pièces de patron pour votre taille.

Avant de **COUPER**, placez toutes les pièces sur le tissu selon le plan de coupe. Epinglez. (**Les plans montrent l'emplacement approximatif des pièces de patron, lequel peut varier selon la taille du patron**). Coupez **EXACTEMENT**, en maintenant les encoches vers l'extérieur.

Avant d'enlever le patron, **REPORTEZ LES MARQUES** et les lignes d'assemblage sur l'Envers du Tissu, en utilisant la méthode à Épingles et à Craie ou le Papier à Calquer et la Roulette de Couturière. Les marques nécessaires sur l'endroit du tissu doivent être faites au fil.

**NOTE:** Les parties encadrées avec des pointillées (a! b! c!) dans les plans représentent les pièces coupées selon les mesures données.

PLANS DE COUPE

ROBE A

UTILISEZ LES PIÈCES 1 2 3 4 5 6 7

115 CM  
AVEC SENS  
TAILLES 4 6 8 10 12

115 CM  
AVEC SENS  
TAILLES 14 16 18 20 22

150 CM  
AVEC SENS  
TAILLES 4 6 8 10 12 14

150 CM  
AVEC SENS  
TAILLES 16 18 20 22

ROBE B

UTILISEZ LES PIÈCES 1 2 3 4 5 6 7

115 CM  
AVEC SENS  
TAILLES 4 6 8 10 12

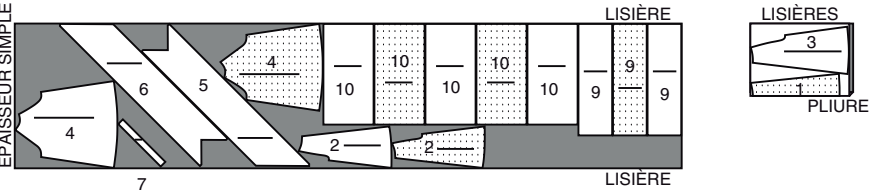
115 CM  
AVEC SENS  
TAILLES 14 16 18 20 22

150 CM  
AVEC SENS  
TOUTES LES TAILLES

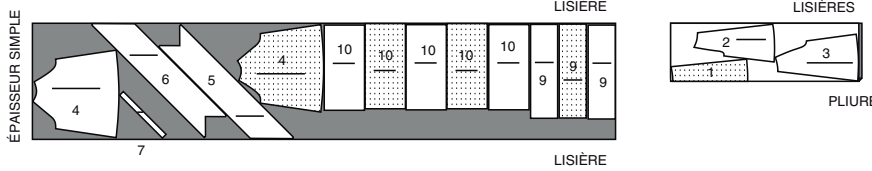
ROBE C

UTILISEZ LES PIÈCES 1 2 3 4 5 6 7 9 10

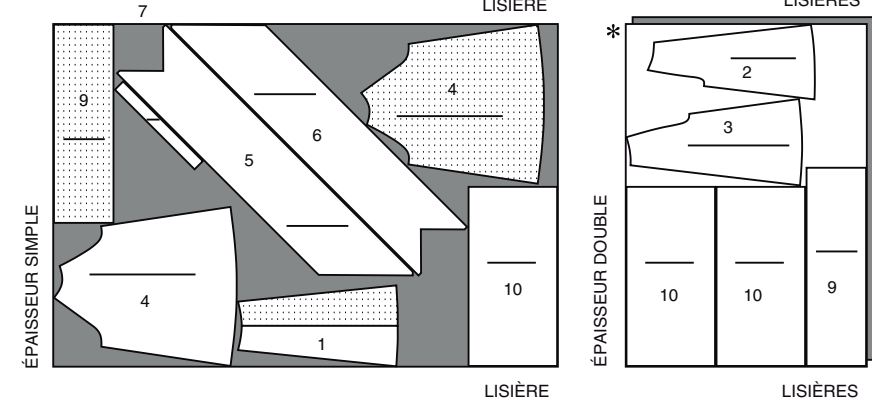
115 CM  
AVEC SENS  
TAILLES 4 6



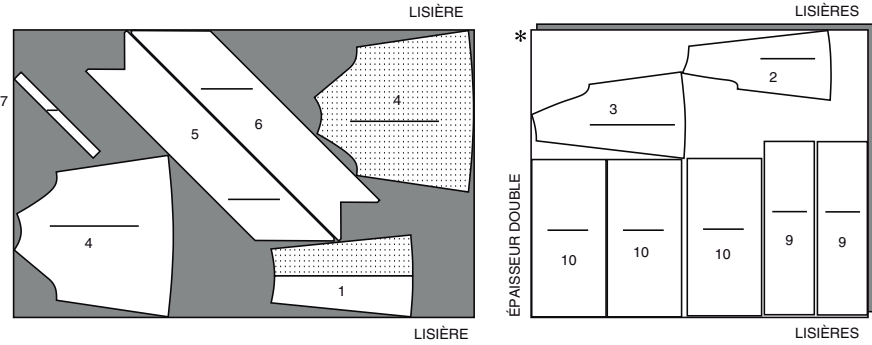
115 CM  
AVEC SENS  
TAILLES 8 10 12 14 16 18 20 22



150 CM  
AVEC SENS  
TAILLES 4 6 8 10

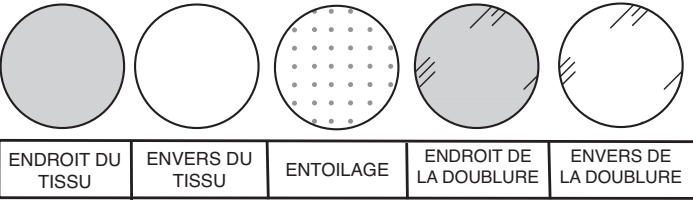


150 CM  
AVEC SENS  
TAILLES 12 14 16 18 20 22



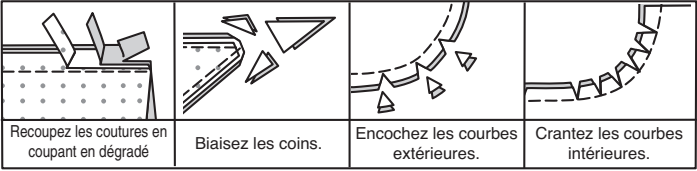
INFORMATION DE COUTURE

LÉGENDE DES CROQUIS



VALEURS DE COUTURE

Utilisez des valeurs de couture de 1.5 cm sauf indiqué différemment.



ÉPINGLER ET AJUSTER

Épinglez ou batissez les coutures, ENDROIT CONTRE ENDROIT, en faisant coïncider les encoches. Ajustez le vêtement avant de piquer les coutures principales.

PRESSER

Pressez les valeurs de couture ensemble; puis ouvrez-les au fer sauf indiqué différemment. Crantez-les si nécessaire de sorte qu'elles restent à plat.

GLOSSAIRE

Les termes de couture imprimés en **CARACTÈRES GRAS** ont l'aide d'une Vidéo de Tutoriel de couture. Scannez le **CODE QR** pour regarder les vidéos :

**OURLET TRÈS ÉTROIT (OURLET ÉTROIT DE STYLISTE** – reportez-vous à la vidéo **Ourlets : “coudre un ourlet très étroit”**.

**FRONCER** – reportez-vous à la vidéo **Froncer : “coudre deux rangées de fronces”**.

**OURLET ÉTROIT** – reportez-vous à la vidéo **Ourlets : “coudre des ourlets étroits”**.

TUTORIELS DE COUTURE



Développez vos compétences en regardant des vidéos courtes et faciles à suivre sur [simplicity.com/sewingtutorials](https://simplicity.com/sewingtutorials).

LES PIÈCES DU PATRON SERONT IDENTIFIÉES PAR DES NUMÉROS LA PREMIÈRE FOIS QU'ELLES SERONT UTILISÉES.

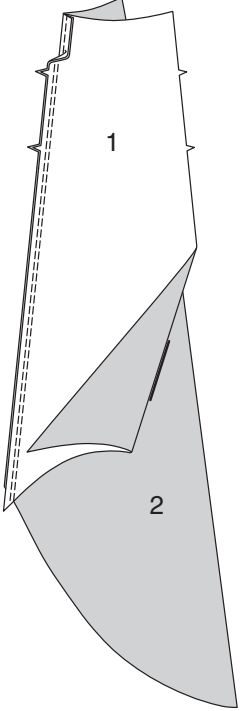
PIQUEZ DES COUTURES DE 1.5 CM ENDROIT CONTRE ENDROIT, SAUF INDIQUÉ DIFFÉREMMENT.

ROBE A, B, C

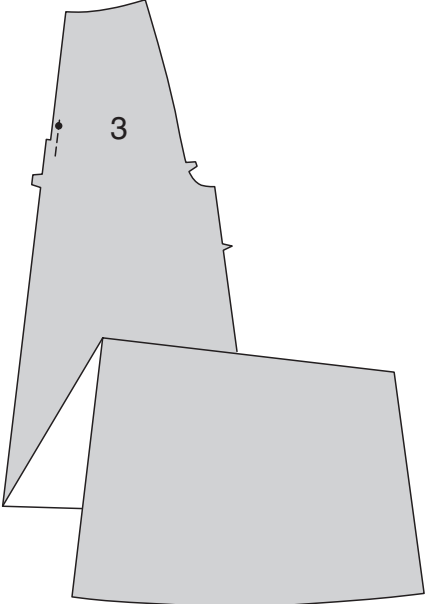
**NOTE** : Faites une **DOUBLE-PIQÛRE** sur toutes les coutures, en piquant sur la ligne de couture, en piquant de nouveau à 6 mm de la valeur de couture en utilisant un point droit ou un point zigzag et en recoupant près de la piqûre **OU** surjetez la couture.

DEVANT ET DOS

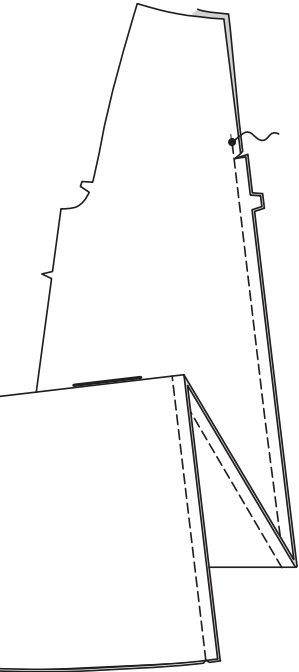
ENDROIT CONTRE ENDROIT et ayant les bords non finis au même niveau, épinglez le **DEVANT** (1) sur le **CÔTÉ DEVANT** (2), en faisant coïncider les encoches. Piquez. Pressez la couture vers le devant.



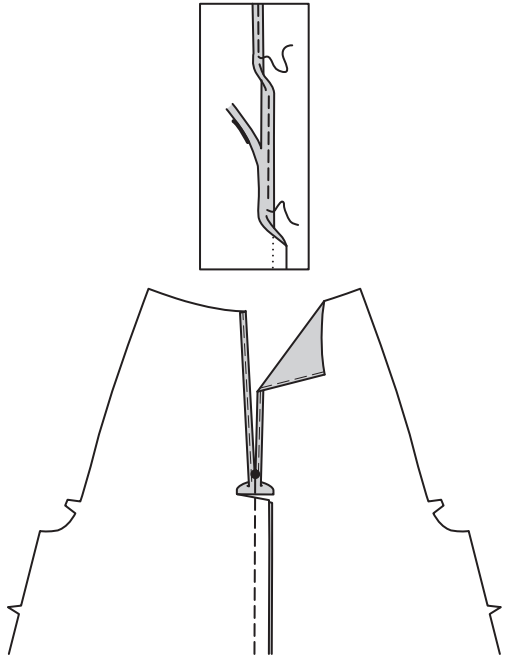
Pour renforcer les pièces du **DOS** (3) sur le prolongement de la ligne de couture, piquez le long de la ligne de couture sur environ 2.5 cm de chaque côté du prolongement, comme illustré.



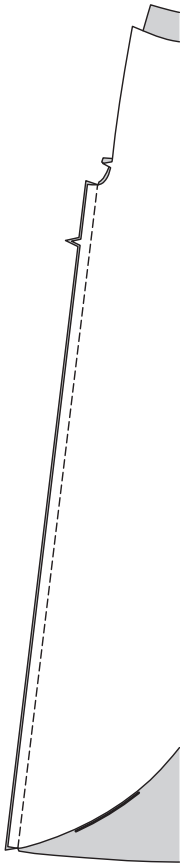
Piquez les bords du milieu du dos des pièces du dos ensemble du bord inférieur jusqu'au grand cercle, en piquant au point arrière sur le cercle pour renforcer la couture. Crantez la valeur de couture vers la piqûre sur le bord du prolongement. Pressez la couture vers un côté.



Pour faire un **OURLET TRÈS ÉTROIT** sur les bords de l'ouverture du dos, rentrez au fer 6 mm sur le bord du dos. Piquez près du bord pressé. Recoupez près de la piqûre. Rentez au fer d'autres 3 mm et piquez en place, en piquant à angle droit juste au-dessous du grand cercle de l'ouverture.

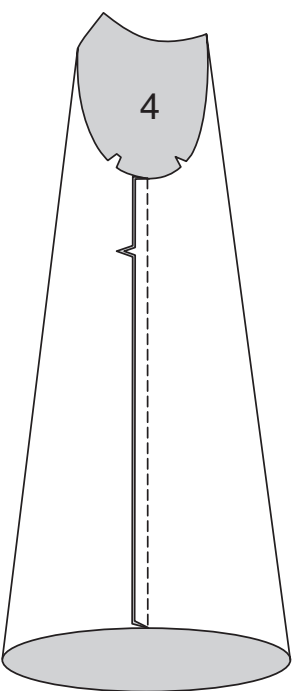


Piquez le devant et le dos sur les côtés. Pressez la couture vers le dos.



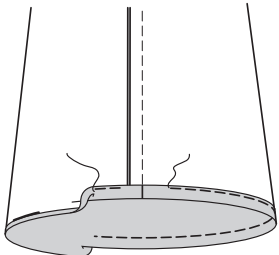
MANCHE

Piquez les bords du dessous de bras de la **MANCHE** (4). Pressez la couture vers le dos.

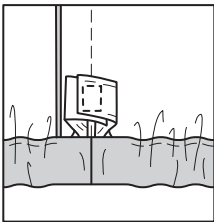




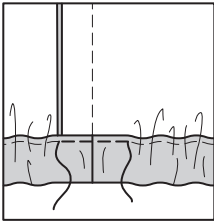
Pour former la coulisse de l'élastique, rentrez au fer 2.2 cm sur le bord inférieur de la manche. Rentrez 6 mm du bord non fini. Pressez. Piquez près du bord intérieur pressé, en laissant une ouverture pour insérer l'élastique.



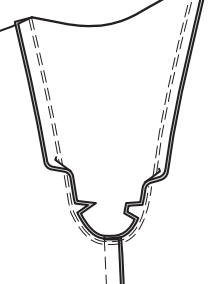
Coupez un morceau d'élastique de 1.3 cm de large pour chaque manche de la longueur du GUIDE POUR ÉLASTIQUE (8). Enfilez l'élastique dans la coulisse ; ajustez. Piquez solidement les extrémités de l'élastique ensemble.



Piquez en fermant l'ouverture. Distribuez l'ampleur également. **ASTUCE** – pour vous assurer que l'élastique ne soit pas tordu au moment de porter le vêtement, piquez à travers toute l'épaisseur de la coulisse dans le sillon de la couture.

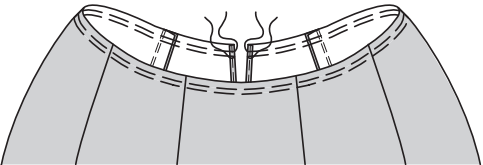


Retournez la manche à l'ENDROIT. Tenez la robe à l'ENVERS avec l'emmanchure vers vous. ENDROIT CONTRE ENDROIT, épinglez la manche sur le bord de l'emmanchure, en faisant coïncider les coutures du dessous de bras et les encoches. Piquez. Piquez de nouveau à 3 mm de la première piqûre. Recoupez la couture au-dessous des encoches près de la piqûre. Ne pressez que la valeur de couture, en rétrécissant l'ampleur. Pressez la couture à l'opposé de la manche.

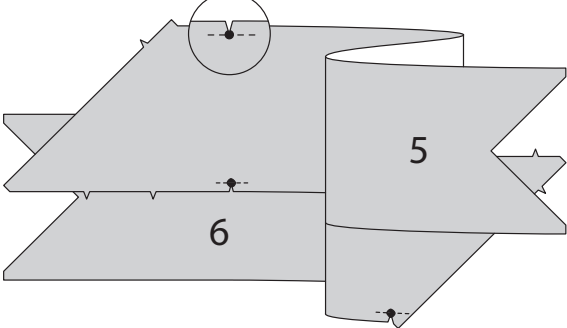


BORDURE D'ENCOLURE ET COL

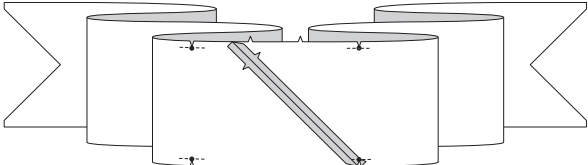
Pour **FRONCER** le bord de l'encolure de la robe, relâchez légèrement la tension de l'aiguille. Sur l'ENDROIT, piquez à 1.5 cm du bord coupé à grands points. Piquez de nouveau à 6 mm de la première piqûre à l'intérieur de la valeur de couture.



Pour renforcer les pièces du COL GAUCHE (5) et du COL DROIT (6) sur les grands cercles, piquez le long de la ligne de couture sur environ 2.5 cm de chaque côté des grands cercles, en piquant à travers les cercles, comme illustré. Crantez vers la piqûre sur les cercles.



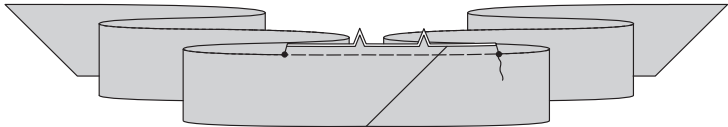
ENDROIT CONTRE ENDROIT et ayant les bords non finis au même niveau, épinglez le col gauche sur le col droit, en faisant coïncider les encoches. Piquez. Recoupez la couture. Ouvrez la couture au fer.



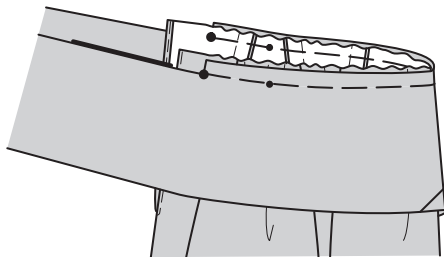
Pliez le col et les attaches en deux dans le sens de la longueur, ENDROIT CONTRE ENDROIT, piquez depuis les extrémités extérieures jusqu'au grand cercle, en piquant au point arrière sur le cercle pour renforcer la couture. Recoupez la couture.



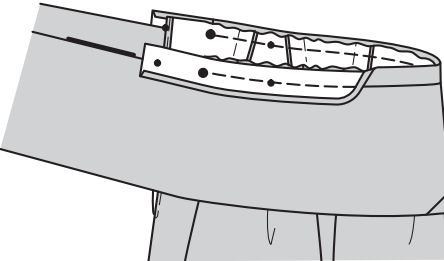
Retournez les attaches ; pressez. Bâissez ensemble les bords non finis.



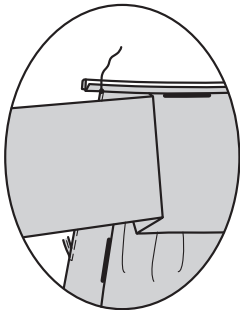
Sur l'ENDROIT, épinglez le col sur le bord de l'encolure, en faisant coïncider les grands cercles et les encoches, en plaçant les petits cercles sur l'épaule et en tirant sur le fauil pour ajuster. Bâissez.



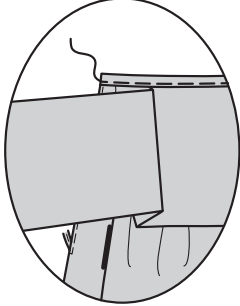
Rentrez au fer à un peu moins de 1.5 cm sur le bord sans encoche de la BORDURE D'ENCOLURE (7). Recoupez à 6 mm. Sur l'ENDROIT, épinglez la bordure d'encolure sur le bord de l'encolure (par-dessus le col), en faisant coïncider les petits cercles, les grands cercles et les encoches. (La bordure s'étend à 1.5 cm des bords de l'ouverture du dos). Piquez. Recoupez la couture. Pressez la bordure vers l'extérieur, en pressant la couture vers la bordure.



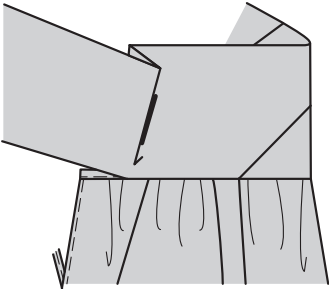
Retournez la bordure vers l'EXTÉRIEUR, en faisant coïncider les petits cercles sur les extrémités. Piquez les extrémités. Recoupez la couture.



Retournez les coins de la bordure à l'ENDROIT. Sur l'ENVERS, épinglez le bord pressé de la bordure par-dessus la couture, en plaçant les épingles sur l'ENDROIT. Sur l'ENDROIT, piquez la bordure près de la couture, en saisissant le bord pressé de la parementure de bordure sur l'ENVERS.

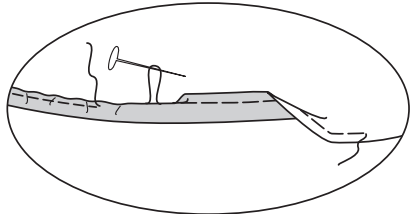


Relevez au fer le col. Pliez vers l'EXTÉRIEUR. Pressez. Au moment de porter le vêtement, nouez les extrémités du col en formant un nœud au dos.



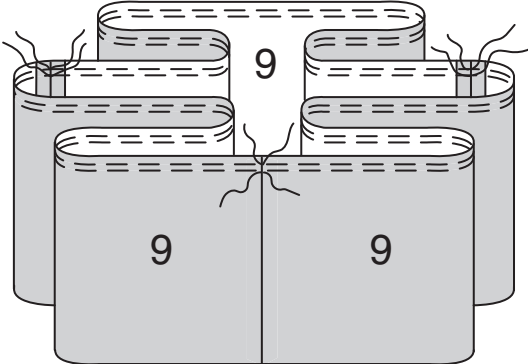
OURLET A, B

Pour soutenir, bâtissez à 6 mm du bord inférieur de la robe, à grands points. Relevez au fer une valeur de couture d'ourlet de 1.5 cm. Rentrez le bord non fini le long de la piqûre, en tirant sur le fauil pour aplatir l'ourlet. Piquez près du bord intérieur pressé.

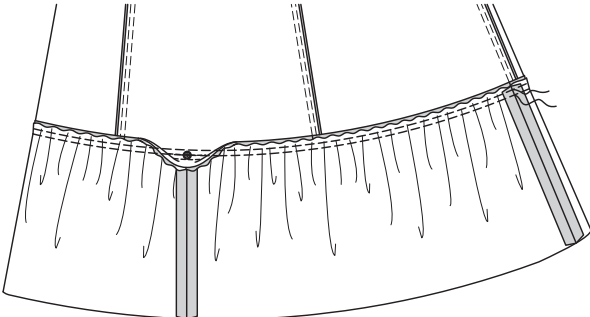


VOLANT C

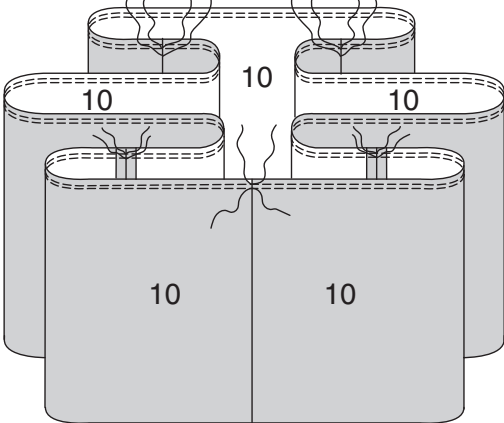
Piquez ensemble les extrémités des trois pièces du VOLANT SUPÉRIEUR (9). Pour **FRONCER** le bord supérieur du volant supérieur, relâchez légèrement la tension de l'aiguille. Sur l'ENDROIT, piquez à 1.5 cm du bord coupé à grands points, en arrêtant la piqûre aux coutures. Piquez de nouveau à 6 mm de la première piqûre à l'intérieur de la valeur de couture.



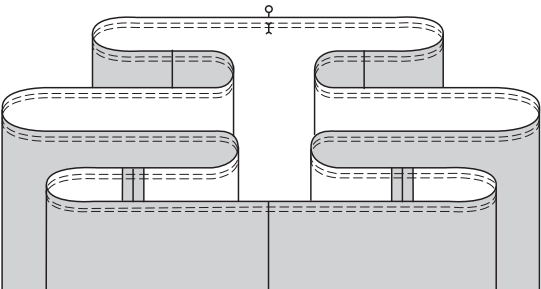
ENDROIT CONTRE ENDROIT et ayant les bords non finis au même niveau, épinglez le bord supérieur du volant supérieur sur le bord inférieur de la robe, en faisant coïncider les coutures du milieu dos et en plaçant les coutures restantes sur les petits cercles, en tirant sur le fauil pour ajuster et en distribuant les fronces également. Piquez. Pressez la couture vers la robe, en pressant le volant vers l'extérieur.



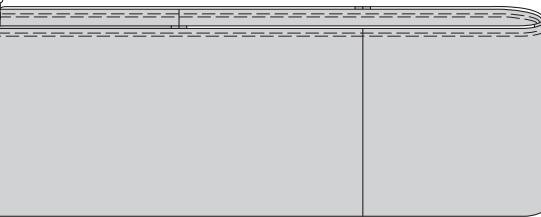
Piquez ensemble les extrémités des cinq pièces du VOLANT INFÉRIEUR (10). Pour **FRONCER** le bord supérieur du volant supérieur, relâchez légèrement la tension de l'aiguille. Sur l'ENDROIT, piquez à 1.5 cm du bord coupé à grands points, en arrêtant la piqûre aux coutures. Piquez de nouveau à 6 mm de la première piqûre à l'intérieur de la valeur de couture.



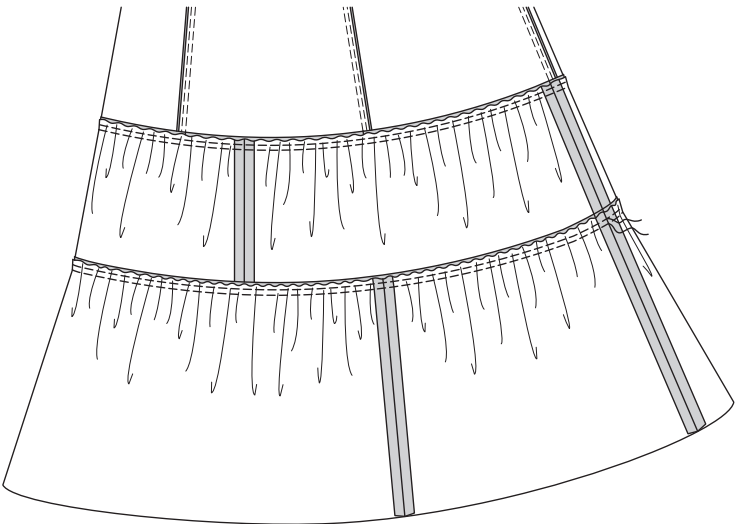
Pour diviser le volant en quatre pièces, pliez le volant en deux, transversalement le long d'une couture. Cela sera la couture du milieu dos. Placez une épingle le long de la pliure opposée. Cela sera le milieu devant.



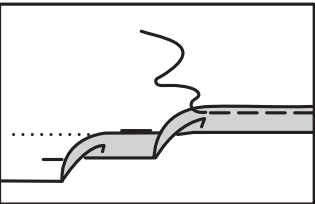
Pliez le volant en deux transversalement de nouveau, en amenant l'épingle vers la couture du milieu dos. Marquez les nouveaux bords pliés en utilisant des épingles. Le volant est maintenant divisé en quatre pièces.



ENDROIT CONTRE ENDROIT et ayant les bords non finis au même niveau, épinglez le bord supérieur du volant inférieur sur le bord inférieur du volant supérieur, en faisant coïncider les milieux et en plaçant les marques d'épingle restantes au-dessous des coutures latérales de la robe, en tirant sur le fauil pour ajuster et en distribuant les fronces également. Piquez. Pressez la couture vers le volant supérieur, en pressant le volant vers l'extérieur.



Rentrez au fer une valeur de couture d'ourlet de 1.5 cm. Pour faire un **OURLET ÉTROIT**, rentrez le bord non fini pour rejoindre le pli. Pressez. Piquez l'ourlet en place.



FINITION

Sur l'ENVERS, cousez l'agrafe sur l'ouverture du dos par-dessus la bordure.

